

УДК 332.155:338.3.

Лещик І.Б.,  
к.е.н., доцент, кафедра аграрного менеджменту і права  
Пиріг Г.І.,  
к.е.н., доцент, кафедра інженерного менеджменту  
Тернопільський національний економічний університет

## СУЧАСНИЙ СТАН РОЗВИТКУ ЗЕРНОВОГО ГОСПОДАРСТВА ТЕРНОПІЛЬСЬКОЇ ОБЛАСТІ

**Постановка проблеми.** Продовольча безпека країни на сучасному етапі у величезній мірі залежить від ефективності функціонування зернового виробництва, галузей його зберігання і переробки. Рівень їх розвитку багато в чому визначає політичну та економічну стабільність в країні. Сучасна ситуація в зерновому господарстві характеризується відсутністю чіткого організаційно-економічного механізму функціонування основних його галузей – зерновиробництва, зберігання та переробки зерна. Різне скорочення інвестицій, недосконалість податкової та кредитної систем, прорахунки у ціноутворенні, недостатні заходи державної підтримки та стимулювання привели до зниження ефективності зернового господарства в цілому та зернозберігаючих і зернопереробних підприємств, зокрема.

**Аналіз останніх досліджень і публікацій.** Зернова проблема багато років була однією з найбільш складних для країни, тому цілком обґрунтовано привертала до себе увагу вчених і практиків. Питання формування та розвитку зернового господарства, його структурних елементів та державного регулювання висвітлені у працях багатьох вчених економістів-аграрників: Іванова М. Ф., Лукінова І. І., Саблука П. Т., Зубця М. В., Дем'яненка М. Я., Лобаса М. Г., Панасюка Б. Я., Юрчишина В. В. та інших.

Незважаючи на те, що розвитку галузі зерна приділяється значна увага як з боку держави, так і з боку окремих дослідників, залишається ще багато невирішених досить складних проблем, в яких одночасно переплітається безліч економічних, організаційних, технологічних, технічних та інших питань функціонування зернового господарства. Усе це в сукупності й зумовлює актуальність обраної теми дослідження та вимагає її подальшого опрацювання.

**Постановка завдання.** Метою дослідження є розробка теоретичних, положень і практичних рекомендацій щодо вдосконалення організаційно-економічного механізму функціонування зернового господарства та підвищення економічної ефективності його функціонування.

### **Виклад основного матеріалу дослідження.**

Аналіз стану розвитку зерновиробництва як сировинної бази для зернопереробної та зернозберігаючої галузі агропромислового комплексу Тернопільської області свідчить, що у структурі посівних площ Тернопільської області зернові та зернобобові культури займають – 61,3 % - 465,9 тис. га, в порівнянні з попереднім роком зменшилися на 11,7 тис. га.

Після різкого спаду виробництва продукції в кінці 90-х років за останній період в галузі рослинництва та зерновій її підгалузі намітилася тенденція до стабілізації та зростання виробництва, проте у 2010 році через складні кліматичні умови відбувся значний спад валового виробництва у зерновій галузі, що становив по відношенню до попереднього року мінус 312,9 тис. тонн (-19,8%) (рис. 1).

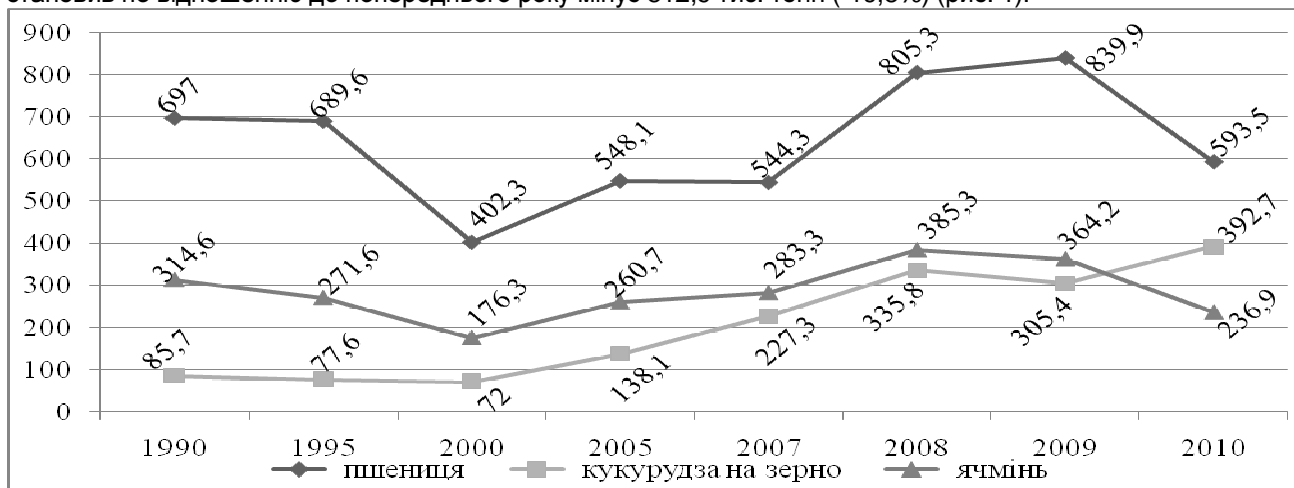
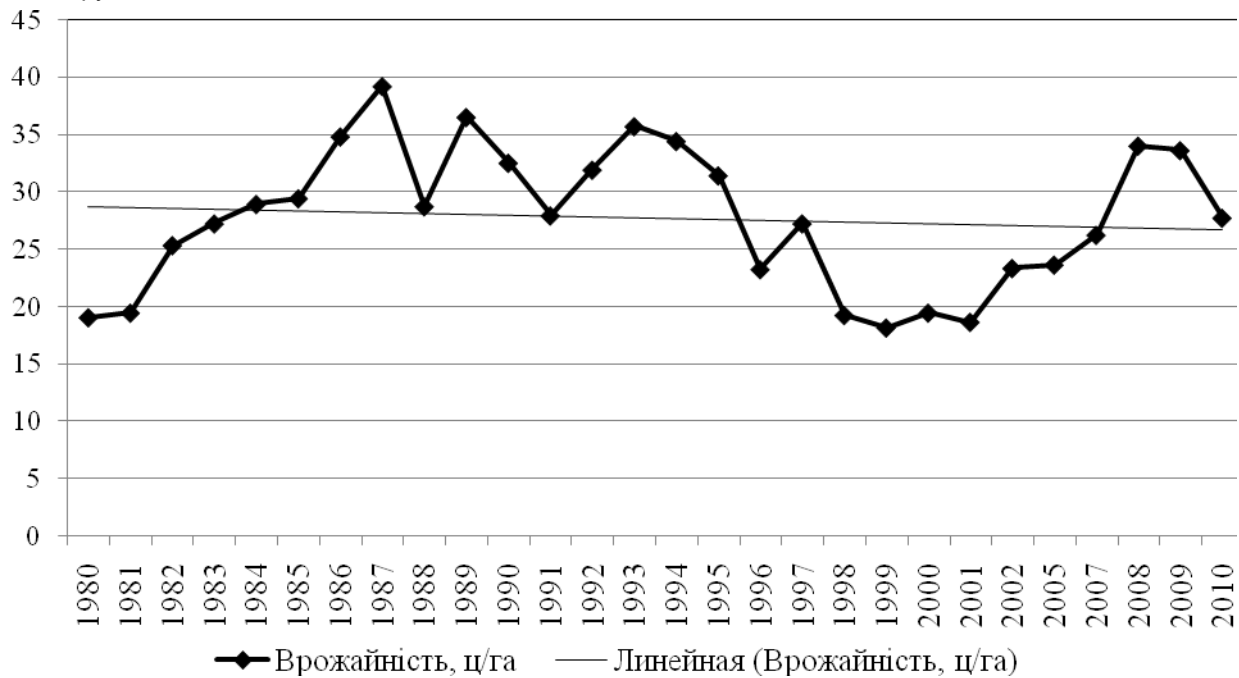


Рис. 1. Динаміка виробництва зернових за окремими їх видами в усіх категоріях господарств Тернопільської області\*

\*Складено за [6, с.50]

Динаміка урожайності зернових у Тернопільській області також має спадну тенденцію (рис. 2), що підтверджено дослідженнями авторів. Для цього ми скористалися наявними статистичними даними та здійснили вирівнювання ряду динаміки методом найменших квадратів за допомогою лінійної функції.



**Рис. 2. Динаміка фактичної і вирівняної урожайності зернових культур по Тернопільській області (всі категорії господарств)\***

\*Складено авторами за даними Головного управління статистики у Тернопільській області

Рівняння лінійної прямої урожайності зернових у Тернопільській області має такий формалізований вигляд:  $\bar{Y}_t = 28,802 - 0,0743 \times t$

Загальний обсяг реалізованої аграрними підприємствами (крім малих) власно виробленої зернової продукції в 2010р. склав 763,4 тис. т зернових, що на 34,8% менше, ніж у 2009р. Структура реалізації зернопродукції в 2010р. розподілилась наступним чином: продаж за іншими напрямками становив 85,7% до загального обсягу реалізації, переробним підприємствам – 7,2%, на ринку реалізовано 6,2%, видано населенню в рахунок оплати праці – 0,9%.

У 2010р. середні ціни реалізації, за якими сільськогосподарські підприємства (крім малих) продавали власно вирощену зернопродукцію, в порівнянні з 2009р. збільшились на всі її основні види (табл. 1).

**Таблиця 1**  
**Середні ціни реалізації зерна сільськогосподарськими підприємствами Тернопільської області, грн. за 1 т\***

Показник	Рік				
	2000	2005	2008	2009	2010
Зернові та зернобобові культури – всього	507,2	472,2	896,7	874,4	1118,3
у тому числі					
пшениця	528,8	465,3	909,1	904,4	1052,7
жито	496,1	368,6	872,1	618,6	857,2
просо	471,5	450,0	425,3	912,4	1050,0
гречка	813,1	859,6	1423,8	1412,5	3776,0
кукурудза на зерно	430,9	371,4	722,3	796,4	1158,7
ячмінь	442,7	504,7	1009,9	862,6	1091,8
овес	418,5	365,3	767,3	621,3	814,9
зернобобові культури	652,4	712,8	1596,1	1345,6	1902,1
інші зернові культури	347,1	374,5	836,6	814,0	963,2

\*Складено авторами за [4, с. 57]

Загалом зерно в 2010р. агроформування Тернопільської області продавали на 27,9% вище, ніж у 2009р. Найбільш вагомо в 2010р. збільшилася середня реалізаційна ціна гречки (на 2363,5 грн. за т).

Упродовж 2010р. зросли також середні реалізаційні ціни зернобобових – на 556,5 грн. за т, кукурудзи – на 362,3 грн. за т, жита – на 238,6 грн. за т.

Динаміку рівня рентабельності реалізації зерна прослідкуємо за допомогою табл. 2.

Таблиця 2

**Рівень рентабельності від реалізації зерна в сільськогосподарських підприємствах Тернопільської області, %**

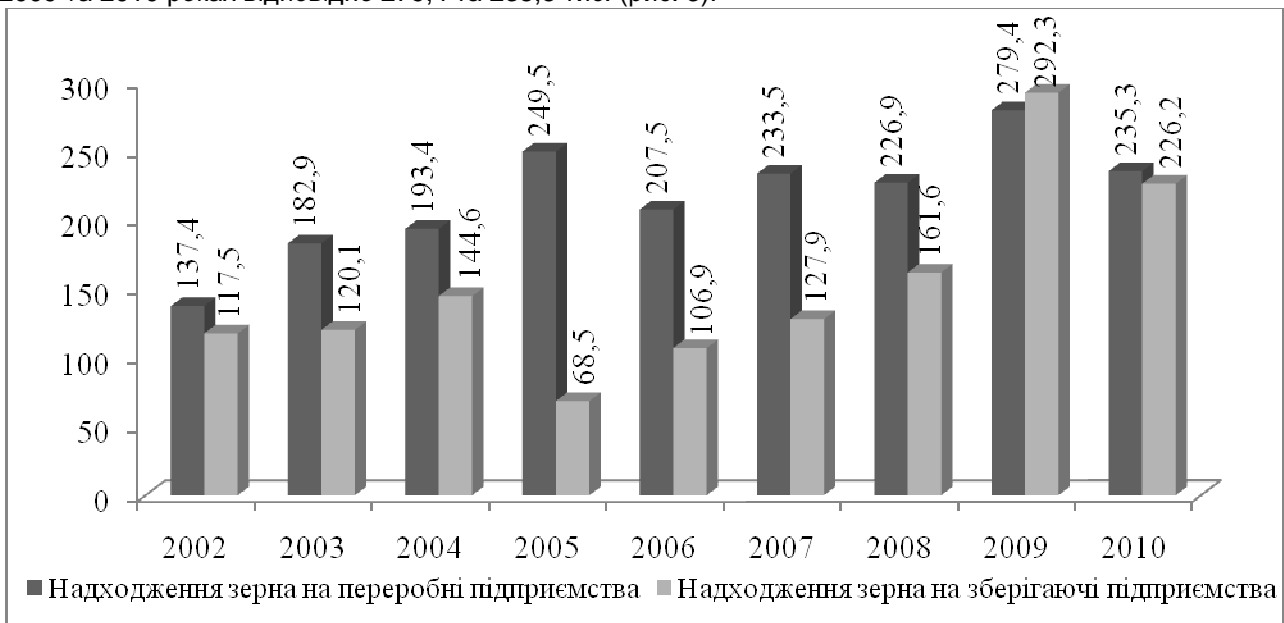
Показник	Рік						
	2000	2005	2006	2007	2008	2009	2010
Зернові та зернобобові культури – всього	67,0	3,0	6,6	39,4	21,8	17,4	12,5
у тому числі пшениця	...	2,6	8,0	32,6	29,2	17,7	2,1
кукурудза на зерно	...	-10,0	8,2	41,2	7,7	16,9	28,7
гречка	...	4,8	31,7	32,6	7,6	2,7	84,9

Складено авторами за [4, с. 16]

У 2010 році спостерігається значний розмах рівня рентабельності виробництва зернопродукції, який коливається в діапазоні 2,1% від виробництва пшениці та 84,9% від виробництва гречки. Такі розходження в рівнях рентабельності виробництва є аномальним і вказують на зловживання.

У Тернопільській області знаходиться 16 сертифікованих елеваторів і зерноховищ [3]. До складу зернопереробних підприємств входить ДП Держкомрезерву України “Чортківський КХП” – підприємство-лідер борошномельної промисловості області, ДПЗКУ (філія Тернопільський КХП) та ТОВ “Бучаагрохлібпром”, їх частка у загальному виробництві борошна і круп в Тернопільській області становить понад 78 відсотків.

Надходження зерна на зберігаючі підприємства має стійку тенденцію до зростання. Так, починаючи з 2006 року, зерна зберігається у спеціалізованих підприємствах з року в рік більше. Найбільше зерна надійшло на переробні підприємства у 2005 році – 249,5 тис. т, 2007 – 233,5 тис. 2009 та 2010 роках відповідно 279,4 та 235,5 тис. (рис. 3).

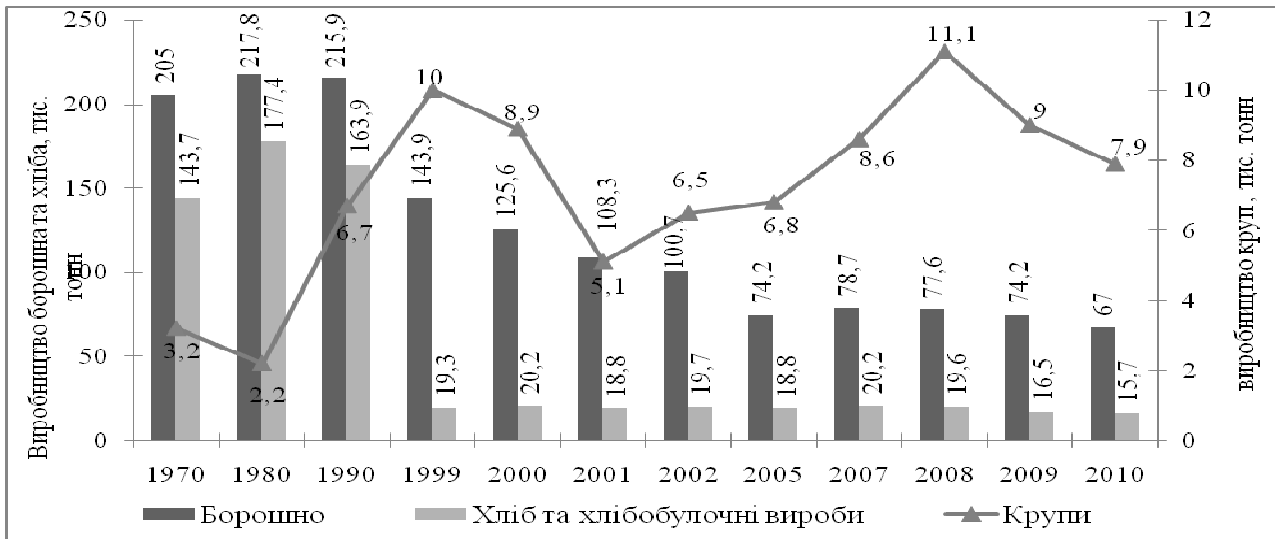


**Рис. 3. Динаміка надходження зернових на переробні та зберігаючі підприємства Тернопільської області, тис т**

Складено авторами за [4, с. 81-82]

Виробництво борошна і хлібобулочних виробів у 2010 р. у порівнянні із 2009 р. зменшилося на 7,2 та 0,8 тис. тонн відповідно. 13 зернопереробними підприємствами області, які звітують по статистиці, за 2011 рік вироблено 48,1 тис. тонн борошна, що на 13,3 тис. тонн, або 21,7% менше, ніж в 2010 році. Виробництво круп за рік складає 5,4 тис. тонн, що на 1,26 тис. тонн, або 18,8% менше, ніж у 2010 році. Індекс товарного виробництва по галузі, в порівнянні з 2010 роком склав 81,1%. (рис. 4).

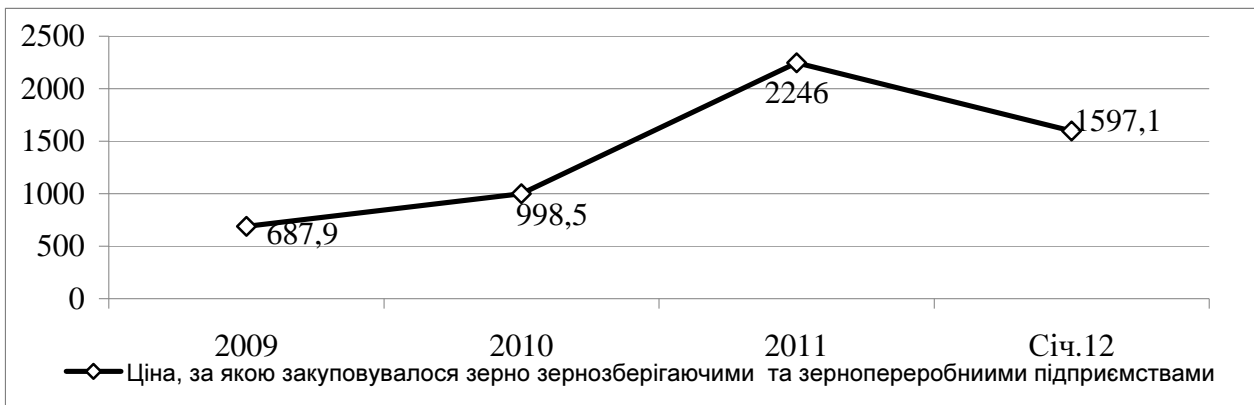
Цінова ситуація на зерновому ринку має стійку тенденцію до зростання. Так, середня закупівельна ціна зернових культур, яку пропонували підприємства області, що здійснюють зберігання та переробку зернових культур у 2010 року, складала 998,5 грн./т.



**Рис. 4. Динаміка виробництва основних видів зернопереробної продукції у Тернопільській області\***

\*Складено авторами за [6, с. 36]

У цілому зернові купували у товаровиробників за ціною, що на 31,1% вища, ніж у 2009 році. У 2011 році переробні та зберігаючі підприємства закупляли зернові культури в товаровиробників у середньому по 2246 грн. за тону, що більш ніж вдвічі дорожче, ніж у 2010р. У порівнянні з 2010р. подорожчали всі види зернових культур (рис. 5).



**Рис. 5. Динаміка цін, за якими закуповувалося зерно зернозберігаючими та зернопереробними підприємствами Тернопільської області, грн./т\***

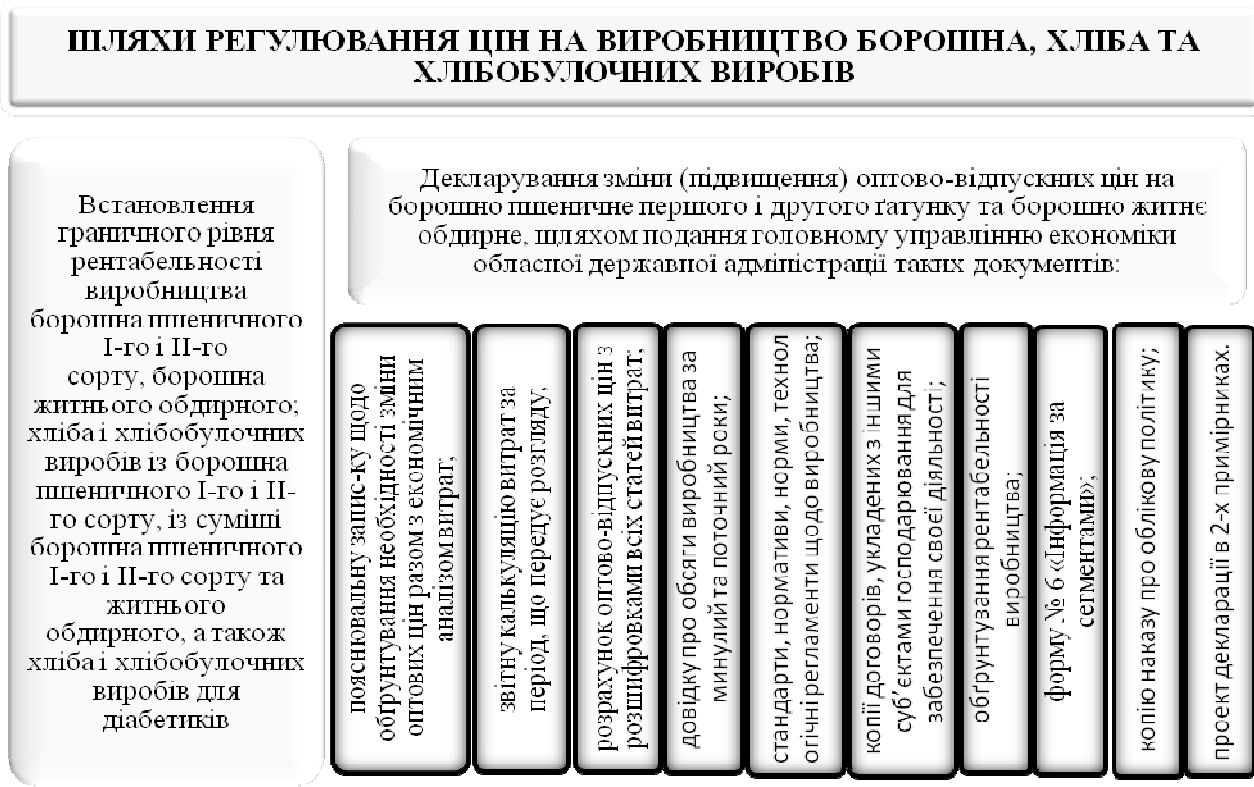
\*Складено авторами за даними Головного управління статистики у Тернопільській області

Як бачимо з рис. 5, цінова ситуація на зерновому ринку має стійку тенденцію до зростання.

У результаті аналізу калькуляцій витрат на зберігання 1 тонни зерна на місяць собівартість послуги складає мінімум 9,54 гривні і максимум 15,10 гривні, що в середньому становить 11,33 гривні, середній рівень рентабельності дорівнює 10,7% від собівартості, а тариф на послуги зі зберігання зерна коливається від 10,50 гривні до 16,78 гривні за 1 тону на місяць.

Відповідно до законодавства, борошномельні підприємства мають узгоджувати ціну, якщо її підвищення перевищує 1%. Окрім цього, в Україні діє обмеження на рентабельність виробництва борошна на рівні 2-6%.

У Тернопільській області зареєстроване в Головному управлінні юстиції Розпорядження Тернопільської обласної державної адміністрації від 03.06.2008 року № 392 «Про запровадження регулювання цін на виробництво борошна, хліба та хлібобулочних виробів» [5]. Згідно даного розпорядження передбачається запровадження регулювання цін на виробництво борошна, хліба та хлібобулочних виробів для всіх суб'єктів господарювання незалежно від форм власності, підпорядкованості і методів організації праці (рис. 6-8):

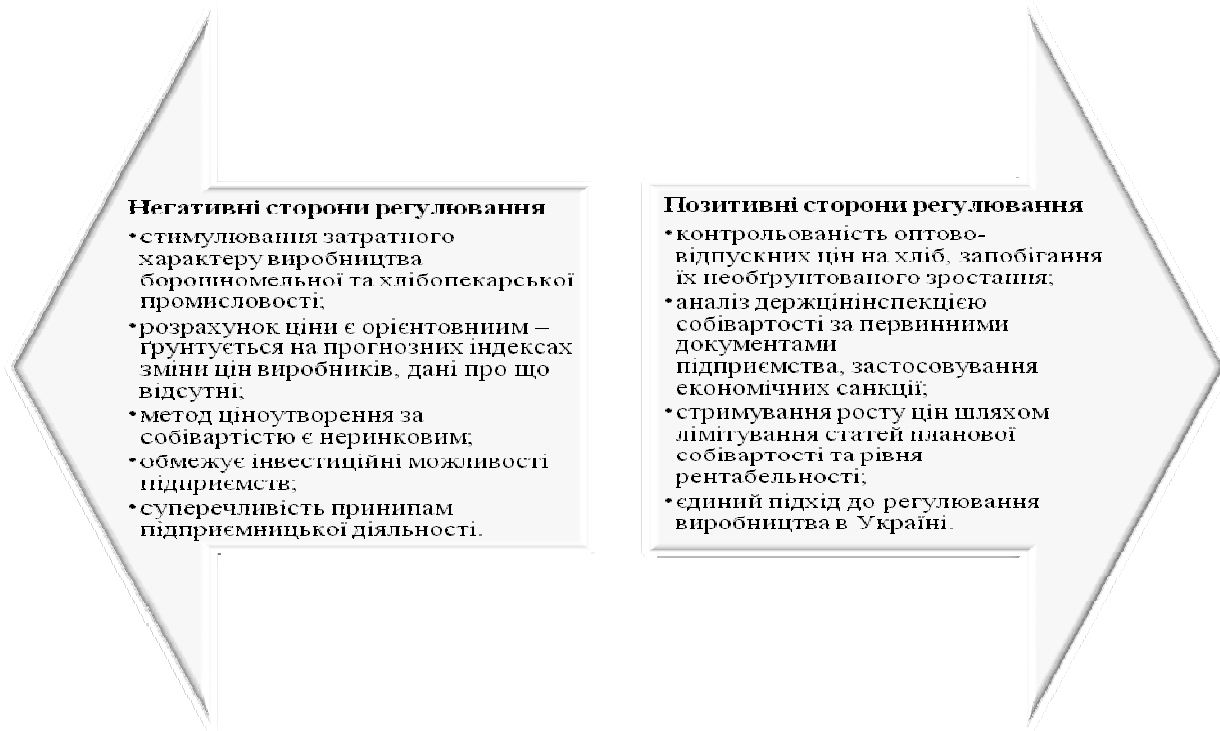


**Рис. 6. Шляхи регулювання цін на виробництво борошна, хліба та хлібобулочних виробів у Тернопільській області**

Виробництво борошна пшеничного першого і другого сорту, борошна житнього обдирного із зерна регіональних, державних та інших ресурсів	<ul style="list-style-type: none"> <li>• 2*% при наданні обґрунтованих витрат із прибутку на здійснення капітальних вкладень</li> <li>• 2% при ненаданні обґрунтованих витрат із прибутку на здійснення капітальних вкладень</li> </ul>
Виробництво борошна із давальницької сировини для замовника	<ul style="list-style-type: none"> <li>• 2*% при наданні обґрунтованих витрат із прибутку на здійснення капітальних вкладень</li> <li>• 2% при ненаданні обґрунтованих витрат із прибутку на здійснення капітальних вкладень</li> </ul>
Виробництво борошна із давальницької сировини для виробника	<ul style="list-style-type: none"> <li>• 5**% при наданні обґрунтованих витрат із прибутку на здійснення капітальних вкладень</li> <li>• 2% при ненаданні обґрунтованих витрат із прибутку на здійснення капітальних вкладень</li> </ul>
Виробництво хліба вагою більш як 500 г з борошна пшеничного вищого, I-го і II-го сорту та їх суміші, борошна житнього та суміші борошна пшеничного та житнього простої рецептури (борошно, дріжджі, сіль, вода) з можливим додаванням цукру, жиру, але не більше 2%, а також хліба та хлібобулочних виробів для діабетиків	<ul style="list-style-type: none"> <li>• 5% при наданні обґрунтованих витрат із прибутку на здійснення капітальних вкладень</li> <li>• 2% при ненаданні обґрунтованих витрат із прибутку на здійснення капітальних вкладень</li> </ul>

**Рис. 7. Граничні рівні рентабельності**

\* - до повної собівартості без відображеної вартості переробки борошна;  
 \*\* - до повної собівартості послуги переробки.



**Рис. 8. Негативні та позитивні сторони державного регулювання цін на виробництво борошна, хліба та хлібобулочних виробів**

Наступні статистичні дані (табл. 3) характеризують динаміку цінової ситуації на ринку зерна і борошна Тернопільської області.

**Таблиця 3**

**Середньозважені оптово-закупівельні ціни на зерно та борошно**

Вид продукції	Ціни (грн./т) станом на:		
	01.01.2010	01.01.2011	01.09.2011
Пшениця 3 клас	1200	1620	1700
Пшениця 4 клас	1180	1560	1650
Пшениця 5 клас	1080	1500	1600
Борошно вищого ґатунку	2040	-	2500
Борошно житнє	1100	-	3150

Моніторинг цінової ситуації на ринку зерна і борошна Тернопільської області протягом 2010-2011р. року свідчить про підвищення цін на продовольчу пшеницю 3-5 класів. Внаслідок чого спостерігається й зростання вартості борошна всіх ґатунків. При здійсненні аналізу статистичних даних були використані дані моніторингу середніх оптово-відпускних цін на зерно пшениці та борошно у Тернопільській області.

**Висновки з даного дослідження.** Спільними проблемами для всіх господарюючих суб'єктів зернового господарства в даний час є цілий ряд факторів. Це: непередбачуваність ситуації на зерновому ринку; недостатність інформації про ситуації, що складаються на зерновому ринку; різні обмеження у вільній торгівлі з боку регіональної влади; неплатоспроможність споживача; зростання витрат на виробництво, зберігання і переробку зерна; розвинута конкуренція; висока відсоткова ставка банку за користування кредитом; відсутність доступного місця для проведення торгів, аукціонів, тендерів і т. ін.

На нашу думку, найбільш перспективним шляхом виходу з кризи є варіант створення в Україні вертикально-інтегрованих агробізнесів у формі холдингів. Прикладами такої інтеграції є успішно функціонуючі регіональні підприємства "Мрія", "Агропродсервіс" та ін.

**Література**

1. В Україні різко скоротилося виробництво борошна і круп [Електронний ресурс]. – Режим доступу: <http://news.bigmir.net/business/382907>.
2. Витрати зі зберігання зерна відшкодують за новим тарифом [Електронний ресурс] // Економічна правда. – Режим доступу: [http://www.epravda.com.ua/news/2010/09/24/249486/view\\_print/](http://www.epravda.com.ua/news/2010/09/24/249486/view_print/).

3. Перелік сертифікованих зернових складів по регіонах [Електронний ресурс]. – Режим доступу: [http://www.dru.com.ua/ua/page\\_126.htm](http://www.dru.com.ua/ua/page_126.htm).
4. Реалізація та надходження на переробні підприємства сільськогосподарської продукції в Тернопільській області за 2010 рік : [стат-й щорічник] ; за редакцією Т. М. Грищук. – Тернопіль. : Головне управління статистики у Тернопільській обл. Державного комітету статистики України, 2011. – 123 с.
5. Розпорядження Тернопільської обласної державної адміністрації від 03.06.2008 року № 392 «Про запровадження регулювання цін на окремі продовольчі товари та внесення змін і доповнень до розпоряджень голови облдержадміністрації від 31.10.2008 №814 та від 10.05.2011 №340 [Електронний ресурс] . – Режим доступу: <http://www.oda.te.gov.ua/main/ua/publication/content/>.
6. Сільське господарство Тернопільської області за 2010 рік : [статистичний щорічник] ; за редакцією Т. М. Грищук. – Тернопіль : Головне управління статистики у Тернопільській області Державного комітету статистики України, 2011. – 215 с., с.36.
7. Справочник економіста зерноперерабатывающего и хлебоприемного предприятия / [М.Г. Шелудько и др.] ; под ред. В. П. Нардова. – М. : Агропромиздат, 1990. – 271 с.
8. Суліма Н. М. Стан та напрями підвищення ефективності функціонування підприємств зернопродуктового підкомплексу / Н.М. Суліма // Вісник Сумського національного аграрного університету. – Серія “Фінанси і кредит”, 2011. – №1.

УДК 33.658:338.2+330.13

**Мацола С.М.,**  
*к.е.н., доцент кафедри менеджменту і маркетингу*  
**Прикарпатський національний університет ім. В.Стефаніка**

## АНАЛІЗ ПІДХОДІВ ДО НОРМУВАННЯ ПРИБУТКУ ПРИ РЕГУЛЮВАННІ ЦІН ПРИРОДНИХ МОНОПОЛІЙ

**Постановка проблеми.** Концепція визначення рівня прибутку, що закладається в регулюванні ціни, несе в собі явний відбиток стану української економіки, її ринкових інститутів, приватної власності й конкуренції. Проте дуже важливим виявляється і зворотний зв'язок: концепція нормування прибутку, що приймається регулюючими органами, у свою чергу, має помітний вплив на розвиток ринкових інститутів, приватної власності й конкуренції. Розгляд способу нормування прибутку, що використовується при регулюванні цін, проливає додаткове світло на специфіку економічної системи й економічну ситуацію. Ця проблема має один аспект, що робить її особливо актуальною. Спосіб нормування прибутку в регульованих цінах істотно впливає на інвестиційну діяльність природних монополій і ефективність їх капітальних вкладень.

**Аналіз останніх досліджень і публікацій.** На даний час у вітчизняній і світовій науці значний внесок у вивчення питань формування і управління прибутком підприємств, у тому числі газового комплексу економіки, здійснили такі відомі вітчизняні і зарубіжні вчені, як: А.Бабо [1], І. Бланк [2], Р. Брейли [3], М. Бромвич [4], А. Кан [5], Ю. Субботович [6], Е. Ткаченко [7], Дж. Р. Хикс [8], Шим Джей К., Сичел Джоел Г. [9] та ін.

Проведений аналіз публікацій засвідчує про доцільність продовження вивчення окремих питань з досліджуваної проблематики, зокрема щодо нормування прибутку при регулюванні цін природних монополій.

**Постановка завдання.** Метою даної статті є аналіз підходів та методів до нормування прибутку при регулюванні цін на продукцію природних монополій, а також виявити їх вплив на розвиток ринку капіталу та інвестиційної діяльності підприємств.

**Виклад основного матеріалу дослідження.** Для відновлення розвитку електроенергетики, залізничного транспорту, газового комплексу, рівно як і інших галузей – природних монополій, потрібні не тільки значні капіталовкладення, але й необхідно осучаснити концепції і методи регулювання цін на продукцію природних монополій. Вдосконалення ціноутворення на продукцію природних монополій не зводиться тільки до способу нормування прибутку в регульованих цінах. Підвищенню ефективності використання виробничих ресурсів сприяло б впровадження в практику регулювання цін на них моделей ціноутворення за граничними витратами. Проте, перш за все, слід перейти від "бухгалтерських витрат" до економічних (альтернативних) витрат. Чи будувати ціни на показниках