

Міністерство освіти і науки України
Тернопільський національний економічний університет
Факультет економіки та управління
Кафедра управління персоналом і регіональної економіки

Сальська Ірина Романівна

**Депопуляційні процеси у відтворенні людського потенціалу
агропромислового регіону**

Спеціальність 8.03050501– управління персоналом та економіка праці
Дипломна робота за освітньо-кваліфікаційним рівнем „магістр”

Студентка групи УПЕПзм–51
І. Р. Скальська

Науковий керівник
к.г.н., доцент
Д. В. Ткач

Дипломну роботу допущено
до захисту
„_____”_____ 2014 р.

Завідувач кафедри
к. е. н., професор Качан Є. П.

Тернопіль – 2014

ЗМІСТ

ВСТУП	3
РОЗДІЛ 1. ТЕОРЕТИЧНІ ОСНОВИ ДОСЛІДЖЕННЯ ДЕМОГРАФІЧНИХ ПРОЦЕСІВ РЕГІОНУ	6
1.1 Суть поняття “депопуляція населення”	6
1.2 Вплив депопуляційних процесів на формування і розвиток людського потенціалу	14
1.3 Методика вивчення демографічних процесів та депопуляції населення	22
Висновки до першого розділу	30
РОЗДІЛ 2. ДЕПОПУЛЯЦІЙНІ ПРОЦЕСИ В ТЕРНОПІЛЬСЬКІЙ ОБЛАСТІ ТА ЇХ ВПЛИВ НА ФОРМУВАННЯ ЛЮДСЬКОГО ПОТЕНЦІАЛУ РЕГІОНУ	32
2.1 Динаміка чисельності населення області на межі ХХ–ХХІ ст.	32
2.2 Вплив демографічних процесів на трудовий потенціал регіону	46
2.3 Особливості використання трудового потенціалу в умовах демографічної кризи	56
Висновки до другого розділу	65
РОЗДІЛ 3. ПЕРСПЕКТИВИ РОЗВИТКУ ЛЮДСЬКОГО ПОТЕНЦІАЛУ РЕГІОНУ	67
3.1 Основні тенденції демографічних процесів та прогноз демографічного розвитку регіону	67
3.2 Поліпшення демографічної ситуації в регіоні та умови вдосконалення складу та структури людського потенціалу	75
3.3. Вдосконалення системи управління безпекою та гігієною праці та виробничого середовища в контексті збереження людського потенціалу	89
Висновки до третього розділу	99
ВИСНОВКИ	101
СПИСОК ВИКОРИСТАНИХ ДЖЕРЕЛ	106
ДОДАТКИ	114

ВСТУП

Основа будь-якої держави – це її наявний людський потенціал. Нормальний розвиток держави неможливий без достатньої кількості населення, його працересурсного та інтелектуального потенціалу, виробничої і духовної культури. Розвиток держави залежний від зростання чисельності населення, тобто від його відтворення. Різке зростання ролі людини у відтворювальних процесах висуває на перший план проблеми розвитку людського потенціалу. Все більше загально визнаним стає розуміння того, що основним багатством будь-якої країни є люди, її людський потенціал, а головним критерієм соціально-економічного прогресу суспільства виступають досягнення в галузі розвитку людини та задоволення її потреб.

Зростання ролі і значення населення як головної рушійної сили економічного зростання вже не викликає сумнівів, проте виникають нові питання і проблеми, що пов'язані із збереженням чисельності населення в таких регіонах, для яких характерне на сьогодні зменшення чисельності жителів, як основи майбутнього відродження соціально-економічного потенціалу. Проблеми демографічного розвитку і розвитку людського потенціалу сьогодні стають основними для розв'язання у тих регіонах, яких торкнулась депопуляція, адже її вплив буде відчутний ще впродовж наступних поколінь як у соціальній, так і у економічній сферах життєдіяльності населення.

За цих умов значно підвищився інтерес економічної науки до людини, її якісних характеристик, а також шляхів їхнього формування та розвитку. Проте, безумовно, основою людського потенціалу є його демографічна складова, розвиток якої дозволяє аналізувати сучасний стан та прогнозувати перспективи розвитку людського потенціалу на майбутнє. Саме тому вивчення процесів відтворення, а за сучасних умов, депопуляційних процесів на регіональному рівні набуває особливої **актуальності**.

Посилює актуальність дослідження обраної теми вибір об'єктом дослідження людський потенціал аграрно-промислового регіону із характерними ознаками кризових процесів у соціально-економічному розвитку, які впливають на формування, розвиток та використання людського потенціалу в цьому регіоні.

Вивченню питань, що пов'язані із демографічними аспектами трудового і людського потенціалу присвячені праці таких учених: Г. Анісімової, І. Білоконя, І. Горленко, В. Джамана, А. Доценка, Б. Заставецького, О. Заставецької, Ф. Заставного, С. Іщука, І. Прибиткової, Є. Капчинської, Є. Янковської, А. Єлоненка, Є. Качана, О. Коржа, Ю. Пітюренка, Д. Стеценка, Л. Тарангул, О. Топчієва, М. Фащевського та ін.

Метою дипломної роботи є дослідження депопуляційних процесів у відтворенні людського потенціалу агропромислового регіону (на прикладі Тернопільської області).

Для досягнення мети було поставлено такі **завдання**:

- вивчення теоретичні основи дослідження демографічних процесів регіону;
- аналіз депопуляційних процесів в Тернопільській області;
- вивчення їх впливу на формування людського потенціалу регіону;
- визначення особливостей використання трудового потенціалу в умовах демографічної кризи;
- дослідження основних тенденцій демографічних процесів та прогноз демографічного розвитку регіону;
- пропозиція напрямків щодо поліпшення демографічної ситуації в регіоні та умови вдосконалення складу і структури людського потенціалу.

Об'єктом вивчення є депопуляційні процеси у відтворенні людського потенціалу агропромислового регіону.

Предметом дослідження є сучасні депопуляційні процеси, що притаманні для демографічного розвитку Тернопільській області.

При вивченні та дослідженні були використані наступні **методи**: аналізу, синтезу, індукції, дедукції, порівняння, системний підхід, аналітичні методи, методи математичного та статистичного аналізу.

Наукова новизна полягає у наступному:

– проаналізовано депопуляційні процеси, що властиві для демографічного розвитку Тернопільської області на зламі ХХ–ХХІ століть;

– визначено особливостей використання трудового потенціалу регіону в умовах демографічної кризи;

– запропоновано шляхи поліпшення демографічної ситуації в регіоні та умови вдосконалення складу і структури людського потенціалу.

Практичне значення. Теоретичні і практичні результати дослідження можуть бути корисні для розробки програм зайнятості регіону, вдосконалення регіональних програм соціально-економічного розвитку у регіонах із схожим соціально-економічним розвитком, та для наступних наукових досліджень.

Дипломна робота складається із вступу, трьох розділів, висновків. Вона містить список використаних джерел із 68 найменувань, 11 таблиць, 11 рисунків та 5 додатків. Загальний обсяг роботи 119 сторінок.

РОЗДІЛ 1

ТЕОРЕТИЧНІ ОСНОВИ ДОСЛІДЖЕННЯ ДЕМОГРАФІЧНИХ ПРОЦЕСІВ РЕГІОНУ

1.1 Суть поняття “депопуляція населення”

Дослідження суті та змісту поняття “депопуляція населення” за сучасних умов диференційованого демографічного розвитку країн світу, постає особливо актуальним і необхідним. З огляду на те, що зміна чисельності населення та режимів відтворення, що впливають на неї, тісно пов’язані із історичним розвитком народонаселення, таке вивчення потрібно розглядати в ретроспективі, на основі вивчення поглядів вчених на цю проблему у розрізі історичного прогресу.

Значна частина історії розвитку людства характеризувалася постійним зростанням чисельності населення, що було обумовлено, головним чином, високими показниками рівня народжуваності. На рубежі XIX–XX ст. окремі країни Європи виділилися із загальносвітової тенденції зростання чисельності населення і почали випробовувати спочатку стагнацію, а потім і скорочення чисельності населення.

Падіння народжуваності у Франції почалося в першій половині XIX ст. У період з 1846 до 1872 рр. з 89 департаментів у 44 було зареєстровано зменшення чисельності населення. У 1890 р. перевагу числа смертей над числом народжень склав 39 тис. осіб. Результати перепису населення 1911 показали, що за 25 років (1886-1911 рр.) тільки в 28 департаментах спостерігалася зростання чисельності населення, в інших 59 – скорочення числа жителів. Перед перспективою депопуляції Франція стала внаслідок низької народжуваності. У 1936 р. в Європі було вже дві держави, де спостерігалася природний спад населення – Франція та Австрія [60, с. 93].

Перша згадка терміну “депопуляція” (від фр *derpopulation* – зменшення населення) зустрічається в шостому томі Великого енциклопедичного словника Лярусса (1867 р.), в якому зазначалось, що депопуляція – це “спустошення чисельності жителів певної території, внаслідок надзвичайних подій, війн, голоду та ін.” [60, с. 93]. У другому виданні багатомовного демографічного словника ООН суть поняття депопуляція зводиться до “реального або можливого скорочення кількості населення”. Найдокладніше і найпрофесійніше визначення цього терміну міститься в “Демографічному енциклопедичному словнику” (1985 р.), де зазначається, що це: “Зменшення абсолютної чисельності населення якої-небудь країни чи території, або звужене його відтворення, за якого чисельність наступних поколінь є меншою за попередні” [55, с.123]. Насьогодні процес депопуляції носить глобальний характер і має чітку географію поширення при збереженні зростання загальносвітової чисельності населення.

У зв’язку з історією розвитку процесу депопуляції, саме у Франції в другій половині XIX ст. почали формуватися перші наукові погляди на його вивчення. Вже в той час вчені досліджували вплив соціальних умов на відтворення населення.

Одними з перших французьких робіт з проблеми депопуляції були теорії добробуту Ж. Бертійона (1897 р.) і соціальної капілярності А. Дюмона (1890 р.), котрі мали в своїй основі однофакторний метод вивчення демографічних процесів і явищ.

Дюмон А. досліджував переважно демографічний розвиток як суспільний процес. Об’єктивні обставини зниження народжуваності знаходять своє відображення в тому, що всі люди хочуть бути чимось більшим, ніж вони є. Це прагнення схоже до капілярної тяги, під впливом якої рідина тягнеться вгору. А. Дюмон говорить тут про зростання потреб людей. Коли обставини не дозволяють людям досягти якогось прогресу, вони дуже плідні. Коли ж для досягнення ідеалу потрібні зусилля значні, то відповідно народжуваність скорочується [60, с. 94].

Як і А. Дюмон, інший відомий демограф Франції Г. Кодерлье бачить основу всіх змін народонаселення у змінах суспільного клімату. При цьому він особливо виділяє вплив економічної ситуації. Її коливання, вважає Г. Кодерлье, знаходять адекватне відображення в кількості укладених шлюбів, в рівнях плідності і смертності, а відтак – і у загальній чисельності населення [59, с. 94].

Особливе місце в історії вивчення депопуляції займає Ж. Бертіон – перший дослідник депопуляції, який почав застосовувати свої наукові знання в практичних цілях для ефективного впливу на зростання народонаселення. Детально аналізуючи у своїх роботах негативні наслідки низької народжуваності, Ж. Бертіон поряд з економічними, відзначає наслідки “моральні та інтелектуальні” [60, с. 95].

Більш ніж тридцятирічний досвід вивчення демографічної проблеми представив у своїй книзі “Проблема народонаселення” П. Леруа-Больє. Першою з причин скорочення народжуваності він називає причину “матеріального порядку”: діти більше не приносять доходу батькам, як це було колись у сільському господарстві та промисловості. До причин цього ж порядку П. Леруа-Больє відносить “жіночий рух”, маючи на увазі участь жінок у всіх видах діяльності, якими до цього займалися лише чоловіки [60, с. 95].

Численні і різноманітні дані про соціальну обумовленість демографічних процесів узагальнив А. Гротьян у праці під назвою “Зниження народжуваності і регулювання народжуваності. У світлі індивідуальної та соціальної гігієни”. А. Гротьян відкидає як повністю неприйнятний погляд, ніби змінилася потенційна фізіологічна плодючість. Недостатніми, з точки зору А. Гротьян, є пояснення що народжуваність знизилася завдяки зростанню добробуту і культури, підвищенню зайнятості жінок, урбанізації. На його думку, вони відіграють дуже велику роль у формуванні рішення подружжя про кількість дітей, яких вони збираються мати, але грають цю роль саме тому, що в їх розпорядженні є великий вибір засобів для попередження небажаних народжень [60, с. 95].

Для кінця XIX – початку XX ст. характерним стає визнання складності факторів, що впливають на зміну чисельності населення, і розвиток від простої схеми “фактор–явище” і пошуку чинників, насамперед економічних, що впливають на народжуваність і смертність, до дослідження еволюції репродуктивної поведінки [21, с. 65].

Якісно новий підхід до розвитку вчення про демографічні процеси почав формуватися в 30-ті роки XX ст. Теорія демографічної революції пов’язується у світовій демографічній літературі з ім’ям французького демографа А. Ландрі. До цих пір і прихильники, і противники цієї теорії розглядають її як основу найширшого, узагальнюючого пояснення демографічних процесів. На думку А. Ландрі, народжуваність знижується в результаті добровільного скорочення числа народжень під впливом “нової концепції життя, що склалася”. У Франції ця нова концепція з’явилася ще напередодні революції 1789 р. Головний принцип “нової концепції” – прагнення зберегти досягнутий рівень життя [60, с. 95].

Ідея про демографічні типи репродуктивної поведінки вперше з’являється в статті А. Ландрі “Три основні теорії населення” (1909 р.). Потім, в дещо видозміненому вигляді він сформулював поняття про три режими відтворення населення в статті “Ідея прогресу” (1924 р.) [60, с. 95].

Перший (“примітивний”) режим (тип) відтворення населення, характеризується відсутністю регулювання як шлюбності, так і народжуваності, а також мінімальним рівнем життя для більшості населення. При цьому смертність є головним регулятором чисельності населення. Для другого режиму притаманне обмеження народжуваності за рахунок відкладання шлюбів і безшлюбності, що є прямим наслідком економічних факторів. Третій режим, що був названий А. Ландрі “сучасним”, характеризується свідомим обмеженням народжуваності, яке характерне для більшості економічно розвинених країн [60, с. 96].

А. Ландрі не заперечив значущість економічних чинників, але на його думку, дія їх проявляється опосередковано, через складні і неявні форми.

Варто також згадати важливу роботу американського соціолога і філософа У. Томпсона “Проблеми народонаселення” (1930 р.). В ній автор проаналізував зв'язки між економічними і демографічними тенденціями. У. Томпсон здійснив спробу відповісти на запитання, чи існує такий закон, що керує зростанням населення. Всі фактори демографічного розвитку автор ділить на дві групи: біологічні та соціальні, віддаючи пріоритет другій групі. Він досліджує економічні та соціальні наслідки промислової революції: процес індустріалізації, зростання соціальної мобільності, поліпшення охорони здоров'я, розвиток торгівлі та ряд інших глибоких змін, революціонізують всю економічне та соціальне життя. На його думку, промислова революція має наслідком “таку ж, як економічна, трансформацію інтелектуального життя населення”. Зміни в чисельності населення неможливо зрозуміти у відриві від змін в умовах життя, які пов'язані з промисловою революцією. І навпаки: зниження народжуваності прямо залежить від збільшення знань про засоби контрацепції [60, с. 96].

Класичний варіант теорії демографічного переходу був сформований на основі поглядів У. Томпсона, доопрацьованих згодом К. Девісом і Ф. Ноутстайном (У. Томпсон, 1929; Девіс, 1945; Ф. Ноутстайн, 1945). Сам термін “демографічний перехід” був запропонований Ф. Ноутстайном в 1945 р. [60, с. 96].

Крім класичного варіанту теорії демографічного переходу існує ще кілька теорій переходів в народжуваності і смертності.

Основне твердження теорії інновацій полягає в тому, що зниження народжуваності є результатом прийняття нових форм поведінки, що характеризуються навмисними діями подружжя з припинення дітонародження після того, як у сім'ї з'явилася певна кількість дітей. На зміну початкової “дихотомії високої/низької народжуваності” приходять “дихотомія природної/керованої народжуваності”, в основі якої лежить трактування природної народжуваності, запропонованої Л. Генрі в 1961 р. [60, с. 97].

У 1971 р. А. Омран запропонував еволюційну теорію зниження рівня смертності, яка була названа епідеміологічним переходом. Відповідно до цієї теорії основними етапами епідеміологічного переходу є: епоха чуми і голоду, епоха зменшення пандемій, епоха зниження рівня захворюваності [60, с. 97].

С. Ольшанський та А. Олт, Р. Роджерс і Р. Хакенберг розвинули схему А. Омрана, запропонувавши додаткові етапи.

Згідно з теорією епідеміологічного переходу існує чотири моделі [60, с. 97]:

1) Класична або західна модель спостерігалася в західних країнах.
2) Прискорений варіант класичної моделі спостерігається в Японії, Центральній і Східній Європі та колишньому ССРСР.

3) Модель відкладеного переходу характерна для більшості країн Третього світу, де спостерігалася істотне зниження смертності після Другої світової війни, а рівень народжуваності залишався високим.

4) Перехідна демографічна модель спостерігається в деяких країнах Третього світу, які швидко розвиваються. В них йшло швидке зниження рівня народжуваності, а імпорту медичних технологій був доповнений створенням відповідної інфраструктури охорони здоров'я і соціального розвитку .

Незалежно від А. Омрана, М. Лернер в 1973 р. розробив теорію, згідно з якою у зниженні смертності є три етапи: етап “малої тривалості життя” , “етап підвищення контролю над смертністю” і етап “розширеного розуміння проблем здоров'я” . Він назвав цей процес “переходом у стані здоров'я” і надав йому більш концептуальний вираз, ніж А. Омран [60, с. 97].

Теорія інтеграційної передачі добробуту була сформована Д. Колдуелл в 1976 р. Його головна пропозиція полягала в тому, що рівні народжуваності визначаються напрямом прямої передачі від батьків до дітей майна, доходу і результатів праці. Теорію передачі добробуту можна розглядати, як спробу інтегрувати теорію інновацій з теорією коригування, оскільки Д. Колдуелл поєднує концепцію економічного попиту на дітей з культурною передачею західних ідей і цінностей, яка, в підсумку, знижує такий “попит”.

Термін “другий демографічний перехід” був введений голландським ученим Д. Ван дер Каа в 1987 р. в спробі концептуально пояснити падіння народжуваності в Європі нижче рівня відтворення, що почалось з середини 60–их рр. ХХ ст. Д. Ван дер Каа вважав, що “за другим переходом стоїть колосальна зміна норм у бік ідей прогресу і індивідуалізму, які відводять європейців від шлюбу і батьківських обов’язків” [60, с. 99].

Коротка систематизація еволюції вищевикладених наукових поглядів наведена в таблиці 1.1.

Таблиця 1.1

Еволюція наукових поглядів на депопуляцію населення [60, с. 99]

Підхід	Автори і представники	Період формування	Основні положення
Факторний підхід (теорія добробуту, теорія соціальної капілярності)	А. Дюмон (Франція, 1890 р.), Ж. Бертійон (Франція, 1897 р.), Г. Кодерлье (Франція, 1902 р.), П. Леруа-Больє (Франція, 1913 р.) та ін	Кінець ХІХ ст. - початок ХХ ст.	Показники народжуваності прямо і безпосередньо зіставлялися зі значеннями тих чи інших соціально-економічних змінних, які, як передбачалося, впливають на рівень народжуваності.
Еволюційний підхід (теорія демографічного переходу)	А. Ландрі (Франція, 1909 р.), У. Томпсон (США, 1930 р.), К. Девіс (США, 1945 р.), Ф. Ноутстайн (США, 1945 р.), А. Вишневський (СРСР, 1976 р.) та ін.	20-ті – 70-і рр. ХХ ст.	Зміна типів відтворення населення співвідноситься з глобальними соціально-економічними трансформаціями.
Ціннісний підхід (теорія кризи сім’ї та історичного зменшення потреби в дітях)	Д. Колдуелл (Австралія, 1976 р.), А.І. Антонов (СРСР, 1980 р.), В. Архангельський (Росія, 1998 р.), В. Медков (Росія, 2002 р.) та ін.	Друга половина ХХ ст. – початок ХХІ ст.	Зниження народжуваності зумовлено зміною ціннісних установок репродуктивного контингенту

В основі систематизації лежать найбільш значущі теорії та концепції, а також хронологія їх виникнення. Розвиток теоретичних уявлень про народжуваність, смертність і детермінації цих процесів відбувалося від пошуку головних чинників біологічного та соціального порядку в кінці ХІХ ст. –

початку XX ст, до формування еволюційного підходу в 30-ті рр. XX ст. Неможливість пояснення багатьох найважливіших феноменів демографічного розвитку з позицій теорії демографічного переходу стимулює розвиток нових підходів. Найбільш поширеним на сьогодні є ціннісний або інституційний підхід (див. табл. 1.1).

В цей час в світі можна спостерігати в середньому близько 25 режимів відтворення населення, систему переходів від одного до іншого розкривають вищеописані теорії.

Сучасні варіанти теорії демографічного переходу базуються на еволюційній парадигмі демографічного розвитку, і зміна режимів відтворення населення відповідає великим історичним етапам розвитку суспільства. Протягом останнього півстоліття дана теорія займає центральне місце в детермінації демографічних процесів, однак, багато вчених повністю або частково її відкидають. Однією з причин критики теорії демографічного переходу є недостатня ступінь її універсальності при регіональних дослідженнях. У світі спостерігається тенденція до зниження народжуваності, однак, питання про причини такого зниження, його можливі наслідки і перспективи залишається предметом наукових суперечок. Збільшення середньої тривалості життя є загальносвітовою тенденцією. У той же час в низці країн в останні десятиліття відбулося зниження цього показника. До числа таких країн належить і Україна. Ця тенденція не може бути пояснена в рамках теорії демографічного переходу і вимагає для свого пояснення інших теоретичних концепцій [13, с. 126]. Тому, для пояснення сучасних демографічних тенденцій в нашій країні в цілому і в окремих регіонах зокрема, потрібне конструктивне суміщення еволюційного та ціннісного підходів.

В Україні у зв'язку з депопуляційними процесами посилилась увага до вивчення проблем природного відтворення населення, рівня та якості життя людей у 90-их роках XX ст. Найбільш знаними вченими у галузі вивчення демографічних проблем, в тому числі і депопуляції, є: Г. Анісімова, М. Влах, В. Джаман, А. Доценко, Я. Жупанський, О. Заставецька, Б. Заставецький,

Ф. Заставний, В. Зінич, П. Коваленко, Д. Крисанов, В. Круль, Е. Лібанова, Я. Олійник, С. Пирожков, М. Пістун, Ю. Пітюренко, О. Позняк, І. Прибиткова, М. Романюк, Г. Старостенко, А. Степаненко, В. Стешенко, С. Стеценко, О. Топчієв, А. Хомра, М. Фащевський, О. Шаблій.

За сучасних умов депопуляцію розуміють як демографічний процес, який пов'язаний з стійким скороченням чисельності населення. При цьому в дослідженні депопуляції в обов'язковому порядку необхідно розглядати результати відтворення населення, що пов'язані з природним і міграційним рухом суспільства, а також враховувати те, що вона обумовлена впливом як внутрішніх, так і зовнішніх факторів, а також – соціальної, економічної та загальної політики держави [52, с. 223].

1.2 Вплив депопуляційних процесів на формування і розвиток людського потенціалу

Сьогодні одна із основних ролей у економічному і соціальному розвитку регіонів належить людському потенціалу. Кількісні й якісні характеристики людського потенціалу впливають на ефективність й інноваційність економіки, швидкість пристосування економіки до глобалізаційних процесів. В той же час, формування людського потенціалу під впливом демографічних змін на регіональному та загальнодержавному рівнях. Тому набуває актуальності дослідження впливу природного та механічного рухів населення на відтворення людського потенціалу та визначення найоптимальніших напрямків його формування та розвитку.

Для кожної країни, людина, її потенціал становлять основу національного багатства, оскільки базовим критерієм соціально-економічного поступу є досягнення у сфері людського розвитку та задоволення потреб людей. Відтак,

людина все частіше вважається центральним елементом соціально-економічної системи під час економічних досліджень [33, с. 275].

В економічній теорії вживались такі поняття, як трудові ресурси, трудовий потенціал, ресурси праці, робоча сила, людський фактор, працездатне населення та ін. Вони вважались визначальними при визначенні місця й ролі ролі людини в системі суспільно-економічних відносин. Сучасні економічні теорії займаються визначенням категорій “людський капітал” та “людський потенціал”. Тому зростає інтерес науковців до людини та її можливостей, специфіки формування та розвитку її якісних характеристик.

Категорія “потенціал” значить приховані можливості, силу, потужність. В широкому розумінні потенціал слід розглядати як джерело можливостей, які можуть бути введені в дію, використані для вирішення різних завдань. Тобто потенційні можливості особи, фірми, групи людей, суспільства, які ще зовсім не проявилися чи не повністю проявилися [66, с. 102].

Отже, людський потенціал можна розглядати як з'єднання природних здібностей людини, рівня її виховання й життєвого досвіду, освіти, здібність до отримання та використання нової інформації та знань [10].

За визначенням Світового банку до характеристик категорії “людський потенціал”, окрім певних природних здібностей, освіти, слід включати також стан здоров'я й якість харчування, фізичний стан, професійний досвід, здатність до виживання, інші характеристики, що забезпечують можливості продуктивної діяльності [63, с. 140].

За Б. Юдіним людський потенціал слід визначати особистісними характеристиками людини (її задатками, можливостями) і тим, якою мірою їй стає вміння, завзятості та інших якостей, щоб розвинути і реалізувати ці задатки [67].

На думку А. Чорної людський потенціал – це запас фізичного і духовного здоров'я, навичок, знань, таланту, мотивацій і розвиненості, її здатність до самореалізації та для задоволення потреб у процесі праці [63, с. 340].

Згідно з визначенням економічної енциклопедії, людський потенціал, - це показник, що охарактеризовує як людину, так і суспільство; це міра втілених у людині природних задатків (здібностей), таланту, рівня освіти й кваліфікації [20, с. 216], які можуть бути використані для задоволення потреб індивіда чи суспільства; це найістотніший здобуток кожної нації, адже саме він, а не ресурси та технології чи матеріальні цінності, є головною рушійною силою.

Рівень розвитку людського потенціалу з демографічної точки зору характеризується природним рухом населення (через показники народжуваності, смертності й середньої тривалості життя) та механічним рухом населення (через обсяги і напрямки міграційних потоків).

За сучасних умов демографічна ситуація формує головні обмеження для відтворення людського ресурсу. Тривала депопуляція населення призвела до катастрофічних демографічних втрат, що відбулось внаслідок природного зменшення чисельності населення за рахунок суттєвого переважання смертності над народжуваністю.

За останні 20 років чисельність населення України зменшилася за рахунок депопуляції приблизно на 6 млн. осіб. У майбутньому втрати у зв'язку з деградацією потенціалу демографічного відтворення за експертними оцінками та згідно з прогнозом Інституту демографії та соціальних досліджень НАН України можуть до 2040-2050 рр. знаходитися в межах 10–12 млн. осіб [36, с. 378].

Істотне скорочення очікуваної тривалості життя відображає негативні тенденції у стані охорони здоров'я населення та рівні людського розвитку.

Також низький рівень народжуваності й збільшення частки осіб у післяпрацевдатному віці може сприяти деформації вікової структури населення та дефіциту трудових ресурсів. За умов подальшого зростання рівня демографічного навантаження на працевдатне населення, останнє стане неспроможне утримувати зростаючу частину пенсіонерів. У 2013 р. демографічне навантаження на працевдатне населення становило 425 осіб на

1000 осіб у працездатному віці (майже вдвічі більше, ніж у країнах ЄС) і має тенденцію до зростання.

На сьогодні міграція має безпосередній вплив на формування та розвиток людського потенціалу, адже сприяє як формуванню його кількісних ознак, так і частково стає основою для якісних. За сучасних умов масової трудової і політичної нелегальної еміграції з урахуванням наслідків природної депопуляції, в нашій країні стає ймовірним процес “міграції заміщення”, тобто прибуття певної кількості іммігрантів, які потрібні країні, щоб подолати наслідки зменшення й старіння населення. Цю проблему було досліджено у звіті ООН про “міграцію заміщення”, в якому проаналізовано кілька варіантів сценаріїв і можливі рівні імміграції, що потрібні для запобігання скороченню чисельності і старінню населення в ЄС. На думку експерти ООН невеликі міграційні потоки можуть компенсувати від’ємний природний приріст населення.

За прогнозами, в такому разі джерелом зростання (чи стабілізації) чисельності населення країни та задоволення потреб економіки в трудовому потенціалі, підтримки достатнього рівня господарського освоєння території є прибуття іммігрантів з Африки та Азії. Представники азійських та африканських етносів вже виявляють бажання мігрувати до України, зважаючи на те, що в багатьох з цих країн рівень та якість життя населення значно нижчі, ніж і Україні). умови поселення та проживання (набуття громадянства, соціальний статус тощо) в нашій державі для вихідців будуть сприятливішими, ніж у західних країнах, Частка потенційних іммігрантів з країн збільшиться настільки, за умови, що поселення та проживання (набуття громадянства, соціальний статус тощо) в нашій державі для них будуть сприятливішими, ніж у інших країнах. Тоді, на думку деяких вчених, можливий відбір бажаних претендентів для формування кращого людського потенціалу в Україні. Залучення обмежених груп іммігрантів забезпечуватиме сповільнення темпів депопуляції, дозволить досягти прийняттого співвідношення між платниками податків та “утриманцями” [37, с. 378].

Таким чином імміграція може стати шляхом зростання чисельності населення і подолання наслідків тривалої депопуляції: прямо (перевищенням масштабів імміграції над потенційними обсягами еміграції) і опосередковано (через те, що більшість мігрантів є молодими людьми, відуватиметься омолодження вікової структури населення, за умови збереження їх орієнтування на традиційну для них багатодітність, і як наслідок - зростання сумарного коефіцієнта народжуваності населення).

Ще одним позитивним чинником, що виникає із посиленням імміграційних процесів – збільшення внутрішнього сукупного попиту, збільшення податкових надходжень і соціальних внесків, що може мати загальний позитивний вплив на економічний розвиток регіонів країни.

Завдяки вивченню наслідків і впливу сучасної демографічної ситуації на відтворення та розвиток людського потенціалу в регіонах України можна стверджувати, що існують суттєві демографічні втрати, які виникли внаслідок тривалої депопуляції населення. Тому важливим є вивчення масштабів теперішньої й імовірної міграції, яка може стати одним із шляхів відновлення людського потенціалу, джерелом його кількісного та якісного оновлення та зменшення негативних наслідків депопуляції. Перспективами наступного дослідження можуть бути можливості застосування і принципи формування регіональної демографічної політики за напрямом відтворення людського потенціалу на базі використання резервів міграції.

Економічні наслідки депопуляції пов'язані насамперед з абсолютним скороченням чисельності носіїв робочої сили, того трудового потенціалу, який суспільство може залучити у виробництво і економічну активність взагалі, а також зі старінням населення. Це може привести до уповільнення економічного зростання, звуження можливостей технічного рівня виробництва, зменшення ймовірності появи нових технологій і т. п.

Соціальні наслідки депопуляції вельми різноманітні. Частина їх також пов'язана зі старінням населення. Останнє породжує нові вимоги до соціального забезпечення і медичного обслуговування літніх і старих людей.

Посилюються проблеми самотності і депривації літніх і старих людей, зростає їх відчуженість від більш молодих поколінь. В ряду соціальних наслідків депопуляції і зниження народжуваності фахівці називають і таку проблему, як інфантилізація підростаючих поколінь [29, с. 32].

Для країн, які стикнулись із депопуляцією, властиве нарощення розриву і відчуження між поколіннями, розмивання солідарності між поколіннями. Солідарність поколінь, їх взаємодопомога та співробітництво є перш за все результатом спільної (в першу чергу, трудової) діяльності в сім'ї. У сучасному суспільстві, де “дім” і “робота” відокремилися один від одного, спільна трудова діяльність стала неможливою або звелася до якихось суррогатів, що робить практично неминучим розрив природних зв'язків між поколіннями, а отже, і руйнування соціальних зв'язків взагалі. У цьому ж напрямку діє і отримує все більше поширення перехід від солідарної пенсійної системи до накопичувальної. Як відомо, це є однією з цілей пенсійної реформи. Проте непогана ідея поставити розмір пенсії в залежність відмінних зусиль і досягнень людини може призвести до того, що залишки економічних зв'язків, поки ще з'єднують покоління один з одним при солідарній пенсійній системі, остаточно порвуться, і в підсумку впаде ще одна опора суспільної солідарності і суспільства в цілому [38, с. 45–46] .

Розрив солідарності між поколіннями означає, з одного боку, самотність і депривацію осіб пенсійного віку, причому незалежно від того, а з іншого - утворюється молодіжна “антикультура”, яка вороже налаштована до панівної культури дорослих і безжальна до них [31 , с. 25].

Також негативні наслідки депопуляції та зниження народжуваності існують для здоров'я населення. Існує думка, що перевага частки первістків з-поміж народжених означає згіршення психофізіологічних ознак населення, тому що первістки мають гірші показники здоров'я у порівнянні з дітьми наступної черговості. Значна частка первістків між народженими зумовлює зростання вторинного співвідношення статей, що може спричинити збільшення

показників смертності та зниження очікуваної тривалості життя при народженні.

Отже, наслідками депопуляційних процесів на формування і розвиток та використання трудового потенціалу є наступні:

1) Зниження й часткова втрата демографічного потенціалу регіону, що через тривалу депопуляцію та масову зовнішню міграцію вплине на кількісне відтворення робочої сили. Так, в Україні один із рівень смертності один із найвищих з-поміж країн Європи та СНД – 14,6‰. При цьому високом залишається показник дитячої смертності як в середньому в Україні (7,9‰), так і в Тернопільській області (9,2‰). Така ситуація за умови низької народжуваності тільки сприяє загостренню негативних демографічних явищ. Проте аналіз останніх тенденцій свідчить про зменшення дитячої смертності в країні, що потрібно розглядати як можливий резерв для покращення ситуації.

Для нашої країни є характерним деяке позитивне сальдо міграції. Проте це лише за офіційними даними. Справжні масштаби міграційних потоків, особливо нелегальних зовнішніх трудових, які впродовж тривалого часу мали місце в Україні та у Тернопільській області зокрема, призвели до значних кількісних та якісних втрат населення працездатного віку, а отже, людського потенціалу. Це пояснюється впливом мешканців сільської місцевості, особливо у молодому віці, жителів малих міських поселень, які характеризуються депресивністю розвитку, а також зростання частки жінок молодого віку серед мігрантів. За експертними розрахунками внаслідок зовнішньої трудової міграції країна втратила близько 3 млн осіб, 30% серед яких становлять кваліфіковані фахівці [9].

2) Прямі сучасні та потенційні втрати у працездатному населенні. Для людського потенціалу найбільшу загрозу становить збільшення рівня смертності серед населення у працездатному віці через такі причини, як погіршення стану здоров'я, активне поширення соціальних хвороб, самогубств, збільшення частки смертей внаслідок нещасних випадків, виробничого та

побутового травматизму самогубств тощо. Серед основних причин передчасної смертності населення у працездатному віці в нашій країні слід виділити такі зовнішні фактори, як: нездоровий спосіб життя, стреси, погані умови праці та екологічні умови, недотримання норм раціонального харчування. Так, рівень смертності унаслідок нещасних випадків перевищує такий показник у європейських країнах у 2-4 рази.

Деформування статево-вікової структури людського потенціалу відбувається внаслідок зростання надсмертності серед чоловіків у працездатному віці через нездоровий спосіб життя, високий травматизм, вбивства, самогубства та ін.

Внаслідок збільшення зовнішньої потоків трудової міграції отримується незворотна втрата якісних характеристик робочої сили, а також людського, наукового та інтелектуального потенціалу країни.

Серед наслідків депопуляції й міграції населення виділяють також від'ємний показник приросту населення у працездатному віці, тобто чисельність осіб, котрі залишають працездатний вік значно вища, ніж чисельність осіб вікової групи, що входить у групу населення працездатного віку.

3) Внаслідок депопуляційних процесів виникають демографічні обмеження щодо використання залишкової економічної активності осіб пенсійного віку, посилюється демографічне навантаження на осіб, котрі працюють, відбувається постійне постаріння робочої сили. Низька загальна тривалість життя впливає на рівень ефективності використання робочої сили. Суттєве збільшення частки осіб у працездатному віці і зменшення частки осіб у молодших за працездатний вік групах дають можливість стверджувати про майбутні втрати у людському потенціалі країни за рахунок процесів постаріння населення, що супроводжують процеси депопуляції в Україні.

Ця тенденція постаріння населення, а відповідно, і робочої сили, збережеться і надалі. А це, в свою чергу, може знизити можливості мобільності робочої сили та зменшити потенційні можливості реалізації моделі

інноваційного розвитку економіки. Насьогодні в Україні в середньому кожна шоста економічно активна особа є у віці більше 50 років, значною є частка осіб пенсійного віку, які працюють.

Основною причиною старішання населення впродовж останніх років була низька народжуваність. За сучасних умов в Україні така деформація вікової структури посилює демографічне навантаження на осіб, котрі працюють, стримує можливості підвищення соціальних стандартів життя пенсіонерів та осіб, які працюють, стає причиною поширення бідності серед населення.

4) На відтворення людського потенціалу негативний вплив має деградація інституту сім'ї, що буде відчутний у майбутньому. Традиційно високі показники розлучуваності, поширення практики цивільних шлюбів, народження дітей у неповних сім'ях є проявами цієї тенденції. Щодо її причин, то серед них найбільший вплив мають неналежна соціальна захищеність, незадовільні житлові умови, високий ризик суттєвого зниження рівня життя з народженням 1-2 дітей.

Ця тенденція матиме негативні наслідки на розвиток та використання людського потенціалу, які будуть як явні, так і приховані. Так, деградація інституту сім'ї несе за собою збільшення чисельності безпритульних дітей, проблеми виховання, формування трудових установок та поведінки, зростання масштабів підліткової наркоманії та алкоголізму, злочинності та ін. [18, с.16]. Все це може призвести до поглиблення втрат якісних та кількісних характеристик трудового потенціалу.

1.3 Методика вивчення демографічних процесів та депопуляції населення

Вивчення демографічних процесів та депопуляції населення як одного із них, проводиться за допомогою інструментарію демографічної науки за

допомогою специфічних методів, методів статистичного аналізу, математичного моделювання та ін.

При дослідженні явища депопуляції, мова йде про вимирання населення, тобто мають про негативний природний приріст населення, перевищення чисельності померлих над чисельністю народжених. Слід відрізнити поняття “вимирання” та “смертність”; не можна вимирання розуміти повністю як наслідок високої смертності. Вимирання або, все ж точніше, депопуляція визначається як народжуваністю, так і смертністю, а точніше – їх взаємозв’язком. Адже основною причиною депопуляції в низці країн, і в тому числі й в Україні, є перш за все, низький рівень народжуваності.

Абсолютний розмір природного приросту дозволяє робити висновки лише про величину природного приросту (скорочення) населення, а також, наскільки чисельність населення збільшується або зменшується внаслідок різниці між чисельністю народжених і померлих. Проте цей показник не зовсім придатний для міжрегіональних зіставлень, адже він залежить від абсолютної чисельності населення.

Для усунення впливу власне чисельності населення на показники природного приросту за динамічних і територіальних порівнянь використовують не тільки загальний коефіцієнт, але й коефіцієнт життєвості (індекс Покровського-Пірла) чи коефіцієнт депопуляції населення [42]. У першому випадку береться відношення чисельності народжених до чисельності померлих, в у другому – навпаки. Ці показники показують результат природного руху населення, співвідношення між народжуваністю та смертністю.

Загальний коефіцієнт природного приросту населення значно інформативніший, однак його обчислення залежить від вікової структури населення. Ця залежність відмінна від загальних коефіцієнтів смертності й народжуваності. Ця залежність двостороння: з однієї сторони частка жінок у репродуктивному віці впливає на “позитивну” частину (на загальний коефіцієнт народжуваності), а частка осіб у літньому віці – на “мінусову” частину (на

загальний коефіцієнт смертності). Вплив же статеві-вікового складу населення на загальний коефіцієнт природного приросту населення можна розглядати як односпрямований і різноспрямований [42].

За односпрямованості статеві-вікова структура населення, сприяє одночасно, збільшенню загального коефіцієнта народжуваності та зниженню загального коефіцієнта смертності, або, навпаки, зниженню першого й збільшенню другого. Тобто, статеві-вікова структура населення сприяє більшому чи меншому розміру загального коефіцієнта природного приросту населення.

За різноспрямованості статеві-віковий склад населення одночасно сприятиме або збільшенню загальних коефіцієнтів народжуваності й смертності, або їх зниженню. Тобто, склад населення впливатиме і на збільшення загального коефіцієнта природного приросту, і в той же час - на його ж зменшення.

Не менш важливим індикатором, котрий може використовуватись при аналізі демографічної ситуації та природного приросту населення, є сумарний коефіцієнт народжуваності. Цей показник необхідний, щоб забезпечити нульовий природний приріст населення, іншими словами, щоб усунути природний спад чисельності населення, за наявних рівнях смертності й статеві-віковому складі населення. З'явився цей показник порівняно недавно і поки-що рідко використовується. Його обчислюють зазвичай тоді, коли показники смертності перевищують показники народжуваності. Він досить показовий, адже дозволяє характеризувати глибину демографічної кризи й може свідчити про ускладнення при її подоланні [42].

Залежно від специфіки розвитку депопуляцію можна класифікувати таким чином [27, с. 7]:

1. За частотою прояву:
 - разова (спостерігається один раз за певний період розвитку населення);
 - неодноразова (спостерігається кілька разів за певний період розвитку населення);

– безперервна (процес безперервного скорочення чисельності населення впродовж певного періоду часу);

2. За тривалістю розвитку:

- короткострокова (до 5 -ти років);
- середньострокова (від 5-ти до 10-ти років);
- довгострокова (10-ть років і більше);

3. За глибиною розвитку:

- слабка (скорочення чисельності до 10‰ за рік);
- помірна (скорочення чисельності населення від 10‰ до 20‰ за рік);
- сильна (скорочення чисельності населення понад 20‰ на рік);

4. За характером розвитку:

- стабільна (збереження глибини депопуляції на одному рівні);
- зростаюча (зростання глибини депопуляції);
- спадна (зниження глибини депопуляції).

Для того щоб провести дослідження депопуляції населення, необхідно використовувати систему показників, за допомогою яких можна буде дати всебічну оцінку цьому процесу. Однак тут виникає проблема, яка полягає в тому, що в науковій літературі практично немає такої системи показників.

З метою аналізу депопуляції населення спочатку слід будувати ряди динаміки, рівнями яких будуть показники абсолютної чисельності населення. При цьому, треба розглядати ряди динаміки тільки з населенням, що тенденційно скорочується. При чому ця характеристика відтворення населення може бути взята на основі самого поверхневого попереднього аналізу, який для дослідника в даному випадку ніякої складності представляти не може, досить знати загальновідому оцінку демографічної ситуації в населенні, яке досліджується. Наступним етапом, якщо проводимо аналіз динаміки, спочатку на базі наявного ряду динаміки розраховуються показники динаміки, що характеризують зміну окремих рівнів цього ряду динаміки (в нашому випадку - чисельності населення) основними з яких є [51, с. 32]:

- абсолютні зміни (приріст або скорочення) чисельності населення;

- темпи зростання (зниження) чисельності населення;
- темпи приросту (скорочення) чисельності населення.

Ці показники дають характеристику коливань досліджуваної ознаки – чисельності населення: як зростання (відносно більш раннього рівня), так і зниження.

Далі, характеризуючи тенденцію розвитку явища, розраховують середні показники динаміки, які відносяться до всього ряду динаміки. У нашому випадку це [51, с. 32]:

- середня чисельність населення за період, що досліджують;
- середнє абсолютне скорочення чисельності населення за період, що досліджують;
- середній темп зниження чисельності населення за період, що досліджують;
- середній темп скорочення чисельності населення за період, що досліджують;

Тепер, згідно із визначенням депопуляції як тенденційно спрямованого процесу, слід зазначити, що рівень депопуляції можна характеризувати за середніми показниками ряду динаміки чисельності населення, яке скорочується [51, с. 32]:

- середнє абсолютне скорочення чисельності населення;
- середній темп зростання (у нашому випадку – зниження) чисельності населення;
- середній темп приросту (у нашому випадку – скорочення) чисельності населення.

Далі зіставимо показники “середній темп скорочення чисельності населення” та “середнє абсолютне скорочення чисельності населення”. Обидва цих показника схожі за характером (це по суті середнє відхилення), але пріоритетним серед них слід вважати середній темп скорочення чисельності населення, а не середнє абсолютне скорочення, так як абсолютні характеристики за своєю сутттю – це безвідносні показники, що не дають уявлення про відносні розміри явища (багато це чи мало). Якщо, наприклад, якесь населення скоротиться на кілька тисяч осіб, то для багатомільйонного

населення це буде, що називається, “краплею в морі”, а для малого народу це може стати причиною його повного зникнення [51, с. 32].

Для статистичного дослідження депопуляції населення потрібна система статистичних індикаторів, що дозволяють відобразити різні сторони цього процесу. З визначення депопуляції як процесу скорочення чисельності населення можна зробити висновок, що її рівень можна оцінити як за допомогою середніх показників ряду динаміки, так і спеціальних характеристик. Тому показники депопуляції населення, можна розділити на такі основні групи, представлені на рис. 1.1.

Розглянемо методи розрахунку цих показників. Так, серед показників рівня депопуляції виділяють три основних, які розраховуються в ланцюговому варіанті – за проміжними періодами і в цілому за період спостереження.

Показник середнього абсолютного скорочення чисельності населення розраховується за формулою:

$$\Delta = (S_n - S_1) / (n - 1), \quad (1.1)$$

де S_1 – чисельність населення на початок періоду дослідження; S_n – чисельність населення на кінець періоду дослідження; n – кількість рівнів у досліджуваному періоді.

Показник середнього темпу зростання (зменшення) чисельності населення розраховується за формулою [30, с. 33]:

$$T_{зм} = \sqrt[n-1]{(S_n / S_1)} \times 100, \quad (1.2)$$

де $T_{зм}$ – середній темп зменшення чисельності населення; S_1 – чисельність населення на початок періоду дослідження; S_n – чисельність населення на кінець періоду дослідження; n – кількість рівнів у досліджуваному періоді.

Показник середнього темпу скорочення чисельності населення розраховується за формулою [30, с. 33]:

$$T_{ск} = T_{зм} - 100\%, \quad (1.3)$$



Рис. 1.1 Система статистичних показників депопуляції населення [27, с. 8]

де $T_{ск}$ – середній темп скорочення чисельності населення; $T_{зм}$ – середній темп зменшення чисельності населення.

Показники динаміки демопопуляції розраховуються в ланцюговому варіанті для проміжних періодів спостереження.

Показник абсолютного прискорення приросту чисельності населення можна розрахувати за такою формулою [30, с. 33]:

$$\Delta_{абс} = \Delta_{абс}_i - \Delta_{абс}_{i-1}, \quad (1.4)$$

де $\Delta_{абс}$ – абсолютне прискорення приросту (скорочення) населення; $\Delta_{абс}_i$ – абсолютний приріст (скорочення) населення i -го року; $\Delta_{абс}_{i-1}$ – абсолютний приріст (скорочення) населення $i-1$ -го року.

Коефіцієнт випередження зростання чисельності населення розраховується за формулою [30, с. 33]:

$$K_{\text{випередження}} = K_i / K_{i-1}, \quad (1.5)$$

де $K_{\text{випередження}}$ – коефіцієнт випередження зростання чисельності населення; K_i – коефіцієнт зростання чисельності населення для i -го року; K_{i-1} – коефіцієнт зростання чисельності населення для $i-1$ -го року.

При аналізі показників структури населення, яке скорочується, важлива порівняльна оцінка структури населення в динаміці, яка дозволить виявити групи населення, які найбільше схильні до депопуляції.

Частка окремих груп жителів в населенні, яке скорочується можна розрахувати за такою формулою [30, с. 34]:

$$W_j = S_j / S \times 100, \quad (1.6)$$

де W_j – частка окремих груп жителів в населенні, яке скорочується; S – середньорічна чисельність населення; S_j – чисельність населення в j -й групі населення.

Загальний коефіцієнт глибини депопуляції розраховується для всього населення; часткові – для окремих груп населення.

Загальний коефіцієнт глибини депопуляції розраховується за формулою [30, с. 34]:

$$K_{\text{гл}} = (S_n - S_1) / (T \times S) \times 1000, \quad (1.7)$$

де $K_{\text{гл}}$ – загальний коефіцієнт глибини депопуляції; S_1 – чисельність населення на початок періоду дослідження; S_n – чисельність населення на кінець періоду дослідження; n – кількість рівнів у досліджуваному періоді; T – число років у досліджуваному періоді; S – середньорічна чисельність населення.

Частковий коефіцієнт глибини депопуляції розраховується за формулою [30, с. 34]:

$$K_{\text{гл}} = (S_{jn} - S_{jt}) / (T \times S_j) \times 1000, \quad (1.8)$$

де $K_{\text{гл}}$ – загальний коефіцієнт глибини депопуляції; S_j – чисельність населення в j -й групі населення; n – кількість рівнів у досліджуваному періоді; T – число років у досліджуваному періоді; S – середньорічна чисельність населення.

Кожен вид аналізу має бути забезпечений своїми специфічними показниками, що сприяють статистичній оцінці депопуляції в заданому напрямку дослідження. Ці показники є системою взаємопов'язаних статистичних показників. Всі разом вони дозволяють дати комплексну статистичну оцінку такого явища як депопуляція.

Висновки до першого розділу.

Депопуляція – це демографічний процес, який пов'язаний з стійким скороченням чисельності населення. При цьому в дослідженні депопуляції в обов'язковому порядку необхідно розглядати результати відтворення населення, що пов'язані з природним і міграційним рухом суспільства, а також враховувати те, що вона обумовлена впливом як внутрішніх, так і зовнішніх факторів, а також – соціальної, економічної та загальної політики держави.

Людський потенціал можна розглядати як з'єднання природних здібностей людини, рівня її виховання й життєвого досвіду, освіти, здібність до отримання та використання нової інформації та знань. Слід до цього переліку включати також стан здоров'я й якість харчування, фізичний стан, професійний досвід, здатність до виживання, інші характеристики, що забезпечують можливості продуктивної діяльності.

Рівень розвитку людського потенціалу з демографічної точки зору характеризується природним та механічним рухом населення.

Наслідками депопуляційних процесів на формування і розвиток та використання трудового потенціалу є наступні: зниження й часткова втрата

демографічного потенціалу регіону; існування прямих сучасних та потенційних втрат у працездатному населенні; поглиблення втрат якісних та кількісних характеристик трудового потенціалу через деградацію ролі інституту сім'ї; виникнення демографічних обмежень для використання залишкової економічної активності осіб пенсійного віку; посилення демографічного навантаження на осіб, котрі працюють; постійне постаріння робочої сили.

Вивчення демографічних процесів та депопуляції населення як одного із них, проводиться за допомогою інструментарію демографічної науки за допомогою специфічних методів, методів статистичного аналізу, математичного моделювання та ін. Зокрема, при визначенні депопуляції населення використовують такі демографічні показники: коефіцієнт життєвості (індекс Покровського-Пірла); коефіцієнт депопуляції населення; загальні коефіцієнти народжуваності, смертності та природного приросту населення; сумарний коефіцієнт народжуваності; середнє абсолютне скорочення чисельності населення; середній темп зростання (зменшення) чисельності населення; абсолютне прискорення приросту чисельності населення; коефіцієнт випередження зростання чисельності населення; частка окремих груп жителів в населенні, яке скорочується; загальний коефіцієнт глибини депопуляції; частковий коефіцієнт глибини депопуляції.

РОЗДІЛ 2

ДЕПОПУЛЯЦІЙНІ ПРОЦЕСИ В ТЕРНОПІЛЬСЬКІЙ ОБЛАСТІ ТА ЇХ ВПЛИВ НА ФОРМУВАННЯ ЛЮДСЬКОГО ПОТЕНЦІАЛУ РЕГІОНУ

2.1 Динаміка чисельності населення області на межі XX–XXI ст.

Тернопільська область, як одна із найменших за чисельністю населення України (станом на 1.01.2014 р. тут проживало 1073,3 тис. осіб або 2,4% від чисельності населення України), гостро стикнулася із наслідками депопуляції населення, що розпочалась в області з 1994 р. Це проявилось у динаміці чисельності як всього населення, так і сільського зокрема (рис. 2.1).



Рис. 2.1 Динаміка чисельності населення Тернопільської області з 1989 р. до 2014 р.*

*Складено за даними [36, с. 21; 53].

За період з 1989 р. до 2001 р. загальна чисельність населення зменшилася на 27 тис. осіб. Середнє абсолютне скорочення чисельності населення в Тернопільській області за період з 1989 р. до 2014 р. становить 3982 особи. Вцілому за цей період чисельність населення регіону скоротилось на 95,6 тис. осіб (або 9%). Середній темп зниження чисельності населення Тернопільської області за цей період становить 99,7%; середній темп скорочення чисельності населення – -0,3%. При цьому у містах області за цей період у чисельності населення відбулись певні коливання (див. рис. 2.1): з 1989 р. до 1998 р. спостерігалось збільшення населення міст (на 36,2 тис. осіб або на 7,6%), потім спад чисельності до 2009 р. (на 38,7 тис. осіб або на 7,7%), після чого до 2013 р. відбувається знов зростання чисельності міських жителів (на 1,9 тис. осіб або 0,25%), а на початок 2014 р. знов бачимо тенденцію до зменшення загальної чисельності населення міст. Ці коливання дозволили вцілому визначити середній темп зниження чисельності населення міст Тернопільської області за цей період як 99,98%; середній темп скорочення чисельності населення – -0,02%.

Іншу тенденцію можна спостерігати на прикладі сільського населення області (див. рис. 2.1), це в загальному середній темп зниження чисельності населення сільської місцевості області за цей період як 99,42%; середній темп скорочення чисельності населення – -0,58%. Такі показники маємо внаслідок наступних тенденцій: з 1989 р. до 2000 р. відбувалось стабільне скорочення чисельності сільських мешканців (на 40,3 тис. осіб або 5,8%); впродовж двох наступних років відбулось незначне зростання їх кількості (4,8 тис. осіб або 0,7%); після чого надалі маємо стабільну тенденцію до скорочення чисельності на населення сіл Тернопільської області до 2014 р. (ще на 58,7 тис. осіб або 8,9%).

Тобто, як бачимо, з динаміки чисельності населення області, в останні роки була зафіксована непогана тенденція до збільшення народжуваності в містах, проте її наслідки повністю нівелюються стійкою негативною тенденцією до скорочення населення у сільській місцевості.

З розрахованих показників рівня депопуляції, найбільше страждають від депопуляційних процесів останнього десятиліття ХХ ст. – початку ХХІ ст. сільські території, де чисельність жителів стрімко падає впродовж згаданого періоду. Серед основних причин цього явища можна назвати не тільки природне скорочення чисельності населення, але й механічний відтік із різних причин. Міграційні потоки сільських мешканців надзвичайно активні і внапрямок місцевих центрів ділової активності (міст районного і місцевого значення) в рамках урбанізаційних процесів, і в міжрегіональному аспекті, а також в напрямках зарубіжних країн, що стають центрами притягання трудових мігрантів з регіону.

Динаміку чисельності населення області неважко прослідкувати за допомогою простих демографічних показників, зокрема загальних коефіцієнтів народжуваності, смертності та природного приросту населення. В сучасних умовах вони показують несприятливу демографічну ситуацію у відтворенні населення.

Тернопільська область належить до регіонів України з низькими темпами природного приросту населення. Зниження цих темпів спостерігається із середини 70-х років ХХ ст. і пояснюється зменшенням показників народжуваності та зростанням смертності населення. Від кінця 1980-х років темпи природного приросту населення значно зменшилися. Якщо у 1989 р. – народжувалось 14,3 особи на 1000 жителів і помирало 12,3 особи, то у 2002 р. – 9,2 і 14,4 особи. А вже у 2013 р. вцілому в області загальний коефіцієнт народжуваності становив 11,0‰, смертності – 13,7‰.

Аналіз динаміки показників народжуваності у Тернопільській області за період з 1989 р. до 2013 р. (рис. 2.2) свідчить про значні відмінності між сільськими і міськими поселеннями. Так, загальний коефіцієнт народжуваності у містах на початку періоду був найвищий (17,3‰) і відтоді стрімко зменшувався аж до мінімального значення 8,6‰ у 2001 р., після чого намітилась тенденція до збільшення цього показника із певними коливаннями по роках, проте лише у 2012 р. вдалось досягти рівня народжуваності на рівні 1996 р. – 11,4‰.

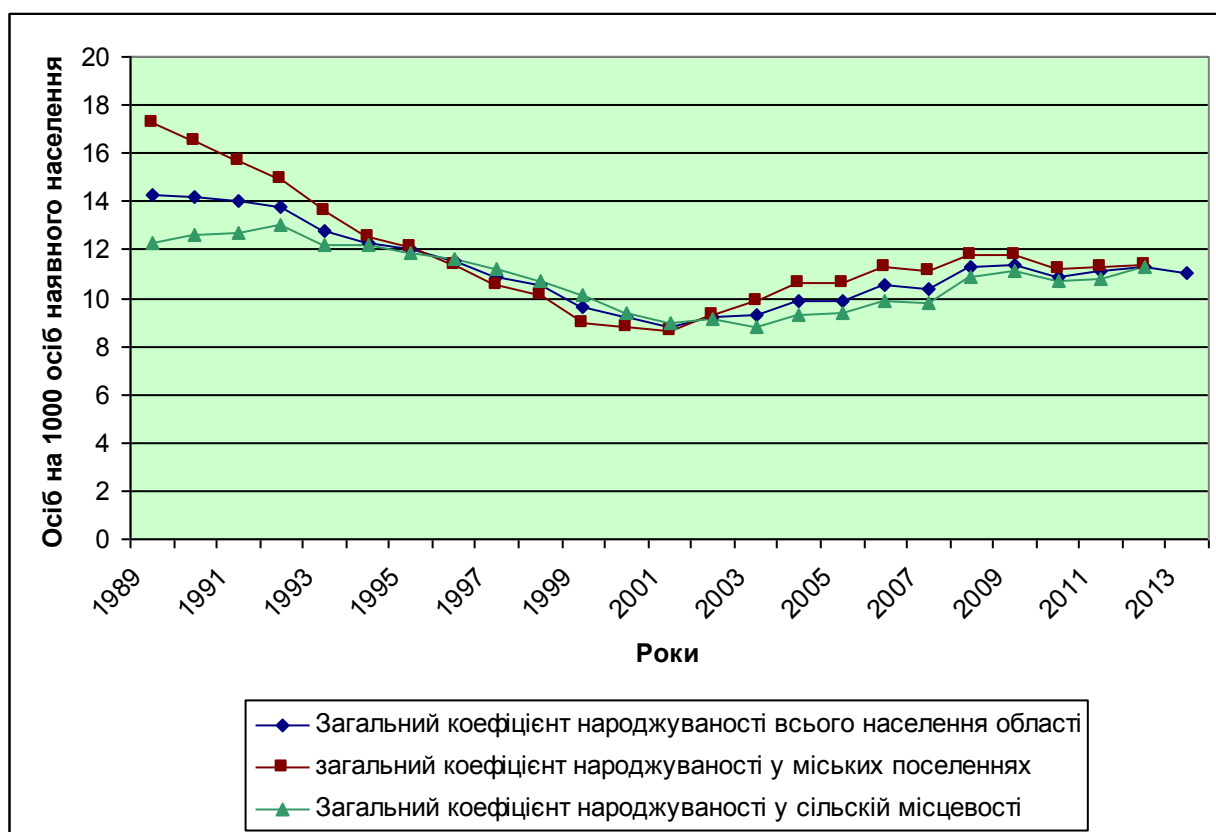


Рис. 2.2 Динаміка показників народжуваності у Тернопільській області за період з 1989 р. до 2013 р.*

*Складено за даними [36, с. 57-59; 53].

Натомість, коливання загального коефіцієнта народжуваності в сільських поселеннях відбувалось не так однозначно. Впродовж аналізованого періоду помітні змінні тенденції: з 1989 р. до 1992 р. відбувалось зростання цього показника з 12,3‰ до максимального значення 13‰; в наступні роки аж до 2003 р. бачимо зменшення цього показника до 8,8‰; після чого з'явилась тенденція до збільшення цього показника із певними коливаннями по роках, проте лише у 2012 р. вдалось досягти рівня народжуваності на рівні 1997 р. і приблизно зрівнятись із рівнем народжуваності у містах – 11,3‰.

Таким чином, загальний тренд народжуваності в Тернопільській області сформувався під впливом двох тенденцій, які лише на початку 2000-их років набрали певної позитивної динаміки. Проте наслідки зниження показників народжуваності проявились у посиленні депопуляційних процесів кризового періоду 90-их років ХХ ст.

Між районами області спостерігалась значна диференціація рівня народжуваності: від 8,7‰ у Козівському районі до 14,2 – у Кременецькому. Зростання народжуваності відбулось в 11 районах області, а в 5 районах та м. Тернополі рівень народжуваності знизився. Не змінився він лише у Буцацькому районі. Навищі рівні народжуваності зафіксовано у 2012 р. у сільських поселеннях Буцацького й Кременецького районів та міських поселеннях Кременецького й Зборівського районів (додаток А).

Основними особливостями сучасних процесів народжуваності в Тернопільській області є: збільшення частки народжених жінками, що не перебувають у шлюбі; тенденція до скорочення народжуваності у віці молодшому за 20 р. (в 2012 р. зафіксовано 28,4 народжень на 1000 жінок цієї вікової групи проти 60,7 – у 1990 р.), збільшення частки народжень у віці 25–34 рр. Причому, 10% від загальної кількості народжених – це питома вага народжених матерями у віці до 20 років.

На рівень народжуваності мають вплив такі фактори: умови життя, рівень зайнятості жінок у суспільному виробництві, їх освіченість, рівень шлюбності і розлучуваності, невирішеність житлово-побутових умов молодих сімей, невисокі доходи, що в сучасних умовах створюють невідповідність між бажаною і фактичною кількістю дітей в сім'ї. Задоволення потреби в дітях, у материнстві і батьківстві конкурує з низкою інших потреб, тим простіших, чим нижчий рівень життя. Якщо заможні верстви населення так чи інакше оцінюють витрати часу та грошей на забезпечення майбутнім дітям необхідного фізичного, розумового розвитку та професійної підготовки і порівнюють їх із задоволенням власних потреб у розвитку та дозвіллі, то бідні враховують майже елементарні потреби в їжі, одязі, житлі. Не слід очікувати, що з підвищенням рівня життя автоматично зросте і народжуваність. Якби зв'язок був таким простим, не відбулося б істотного скорочення народжуваності в економічно розвинених країнах.

Що стосується смертності населення, то згідно аналізу показників загального коефіцієнта смертності (рис .2.3), можна помітити стійку тенденцію

до зростання у міських поселеннях з 1989 р. до 2006 р. – з 8,2‰ до 10,6‰; після чого цей показник повільно зменшується (до 9,8‰ у 2012 р.).

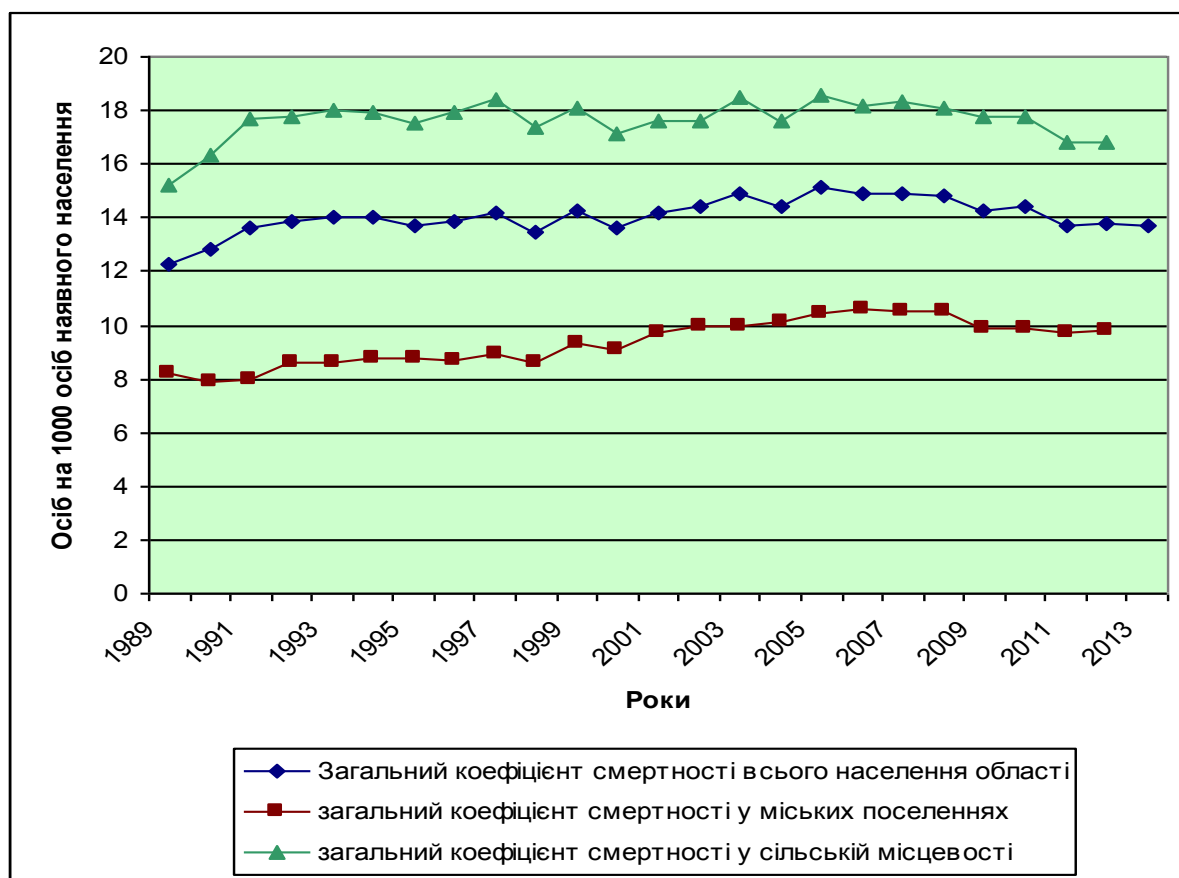


Рис. 2.3 Динаміка показників смертності у Тернопільській області за період з 1989 р. до 2013 р.*

*Складено за даними [36, с. 57-59; 53].

Якщо говорити про цей показник у сільській місцевості, то він значно вищий від міського (в 1,7 раза) і характеризується певними пороковими коливаннями, зростанням з 15,2‰ у 1989 р. до 18,6‰ у 2005 р., після чого відбувається певне зниження цього значення коефіцієнта до 16,8‰ у 2012 р.

Серед районів області в 2012 р. порівняно із попередніми роками найбільш суттєве скорочення смертності відбулося в Лановецькому, Заліщицькому, Шумському районах. У 7 районах спостерігалось зростання рівня смертності, найбільше – у Козівському, Бучацькому, Березанському районах. Найвищий рівень смертності в сільській місцевості Березанського,

Підгаєцького, Тербовлянського і Монастириського районів (додаток А), найнижчий – у м. Тернопіль, містах Тернопільського, Зборівського, Чортківського районів.

Таким чином, загальний тренд показника загального коефіцієнта смертності в області сформувався в основному завдяки впливу показника у сільській місцевості і практично повторює його спрямованість за роками. з рис. 2.3 видно, що цей показник зростав із 1989 р. до 2003 р. з 12,3‰ до 14,9‰ з певними коливаннями за роками; у 2004 р. зменшився, а потім досягнув піку у 2005 р. – 15,1‰; після цього спостерігається стійка тенденція до зменшення цього показника.

Такі значні відмінності за показниками рівня смертності пов'язані передусім із процесом старіння населення, різним рівнем доступу населення до можливості отримати належну медичну допомогу, значно більшою часткою осіб у старших вікових групах серед сільського населення (внаслідок значної міграції осіб молодших вікових категорій, особливо працездатного віку до міських поселень, за межі області та закордон). Також, негативний вплив має стан розвитку інфраструктури, зокрема шляхів сполучення між поселеннями у сільській місцевості, що утруднює доступ до належної допомоги. Посилили цю проблему для сільських жителів й заходи з “оптимізації” мережі лікувальних закладів, медична реформа.

Внаслідок дії різноспрямованих демографічних процесів смертності і народжуваності формується тренд природного приросту населення області. Згідно з рис. 2.4, в Тернопільській області спостерігається значна різниця між показниками природного приросту у містах та сільських поселеннях.

Аналізуючи динаміку природного приросту у міських поселеннях слід відмітити, що лиш у 1999 р. до 2003 р. зафіксовано від'ємні показники загального коефіцієнта природного приросту населення міст регіону (мінімально -1,1‰ у 2001 р.). Починаючи із 2004 р. показники природного приросту в містах неухильно зростають (і досягають рівня 1997 р. у 2012 р., який становив 1,6‰), що пов'язано із позитивними наслідками демографічної

політики держави, а також природними причинами, адже у фертильний вік вступили когорти жінок, народжених у період “бебі-буму” в Радянському Союзі, який припадав на початок 80-их років ХХ ст. Ще одним позитивним фактором є неухильне зростання чисельності мігрантів молодих вікових категорій із сільської місцевості, які мігрують у міста у пошуках роботи, й осідають. Таким чином, можемо помітити позитивну тенденцію у рівні природного приросту населення міських поселень області останні роки.

Стосовно природного приросту сільських поселень, то саме ця частина населення забезпечує стійку депопуляцію в області.

Як бачимо з рис. 2.4, рівень природного скорочення населення сільських територій неухильно збільшувався починаючи із 1989 р. (-2,9‰) до 2003 р. (-9,7‰).

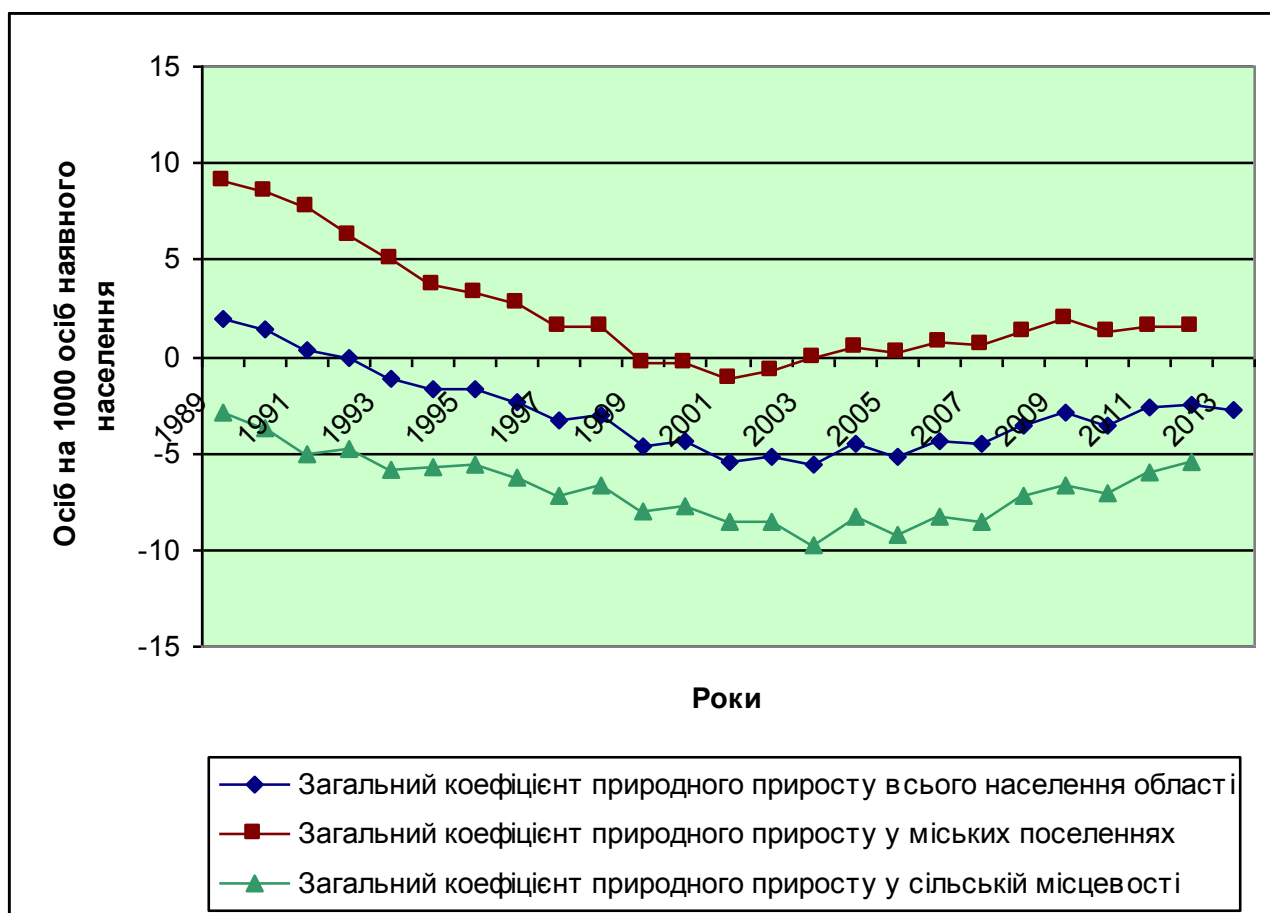


Рис. 2.4 Динаміка показників природного приросту у Тернопільській області за період з 1989 р. до 2013 р.*

*Складено за даними [36, с. 57-59; 53].

Після цього показники природного скорочення зменшуються і досягають у 2012 р. рівня 1995 р. – $-5,5\%$. Причини такого значного природного скорочення пов'язані в основному із причинами смертності, які вже зазначались, а також причинами низьких показників народжуваності в сільській місцевості.

Під впливом динаміки природного приросту населення міських і сільських поселень, формується тренд природного приросту всього населення області. Завдяки високим показникам народжуваності до 1991 р. ці показники в області в цілому були позитивними, проте починаючи із 1992 р. до 2003 р. рівень природного приросту знижуються, тобто збільшується природне скорочення населення (з $-0,1\%$ до $-5,6\%$). Після цього бачимо тенденцію до зменшення природного скорочення населення в цілому в області.

Найвищі показники природного приросту у 2012 р. були у м. Тернопіль та Бучацькому районі, а найвищі природного скорочення чисельності населення – в Підгаєцькому, Козівському, Монастириському районах (див. додаток А). Серед міських поселень, природне скорочення було зафіксоване у 8 районах області. Тоді як у сільських поселеннях всіх районів області, окрім Бучацького, було природне скорочення населення.

Депопуляція населення регіону формується також за рахунок міграційної активності населення.

У 2012 р. міграційна активність населення охопила 29,5 тис. осіб, з них 60% мігрантів взяли участь у внутрішньораціональних міграційних потоках, 37,5% – мали міграційні зв'язки з іншими регіонами країни і 2,5% - з іншими країнами. Із загального обсягу міграцій 55,5% припадало на переміщення між міськими поселеннями, при чому 43% від всіх прибулих і 53% від вибулих становили мігранти у м. Тернопіль.

За даними офіційної статистики міграційне скорочення населення значно менше від природного. У результаті міграційного скорочення чисельність населення міських поселень регіону зменшилась на 412 осіб, а в сільській місцевості – на 46 осіб.

Загальний коефіцієнт прибуття в 2013 р. становив 120,8‰; загальний коефіцієнт вибуття – 131,3‰; загальний коефіцієнт міграційного приросту (скорочення) – -10,5‰.

Міграційна активність населення за останні роки не була стабільною (табл. 2.1). Міграційне скорочення в загальному в області зростало до 2006 р., в основному за рахунок зростання міжрегіональної міграції.

Таблиця 2.1

Міграційний приріст населення Тернопільської області в 2002–2012 роках

[36, с. 156]

	Міграційний приріст (скорочення), осіб			Внутрішньо-регіональна міграція, осіб		Міжрегіональна міграція, осіб			Міждержавна міграція, осіб		
	всього	міські поселення	сільська місцевість	міські поселення	сільська місцевість	всього	міські поселення	сільська місцевість	всього	міські поселення	сільська місцевість
2002	-1137	-1326	189	-602	602	-804	-458	-346	-333	-266	-67
2003	-1272	-1940	668	-983	983	-873	-645	-228	-399	-312	-87
2004	-1943	-3383	1440	-1996	1996	-1719	-1232	-487	-224	-155	-69
2005	-1680	-1703	23	-801	801	-1421	-698	-723	-259	-204	-55
2006	-1829	-1753	-76	-759	759	-1753	-903	-850	-76	-91	15
2007	-1704	-1467	-237	-512	512	-1506	-793	-713	-198	-162	-36
2008	-1474	-879	-595	-164	164	-1475	-676	-799	1	-39	40
2009	-1219	-232	-987	194	-194	-1226	-399	-827	7	-27	34
2010	-994	-610	-384	-125	125	-1071	-480	-591	77	-5	82
2011	-831	-560	-271	-276	276	-844	-259	-585	13	-25	38
2012	-468	-412	-56	-369	369	-565	-22	-543	97	-21	118

Проте вже починаючи із 2007 р. спостерігається деяке зменшення міграційного скорочення, а у міждержавному розрізі починаючи із 2008 р. фіксується незначний приріст. Цікавою є сучасна тенденція до зміни напрямку у внутрішньорегіональній міграційній активності із “село-місто” до “місто-село”.

В останні роки постійно збільшується міграційна активність населення міст у напрямку сільської місцевості унаслідок зупинки промислових підприємств, скорочення штатів багатьох установ і закладів. Починається також зворотний процес урбанізації – реурбанізація. Це повернення міських мешканців, які працювали на великих підприємствах і проживали в гуртожитках, у села. Поширені донедавна “маятникові міграції” населення (в окремі роки в них брало участь 20-25% сільського працездатного населення)

різко зменшились унаслідок скорочення діяльності, зменшення потужності, ліквідації багатьох підприємств і установ, де були зайняті “маятникові мігранти”. На це вплинуло зменшення кількості рейсів автобусів і приміських поїздів, подорожчання транспортних послуг. Зі зміною форм власності на землю деяка частина людей залишається працювати в селах, інша – мігрує за межі області.

Зміни у міграційній активності населення відбувались по-різному у містах і сільській місцевості у області. Так, якщо у міських поселеннях спостерігався, переважно, негативний міграційний приріст у внутрішньорегіональній міграції, то в сільській місцевості навпаки – за винятком 2009 року, фіксується міграційний приріст. Це наочно ілюструє процес деурбанізації, який характерний для нашої області в останні 15 років. Міжрегіональна міграція як у містах, так і у селах області впродовж аналізованого періоду характеризувалась міграційним скороченням і забезпечувала стабільний негативний міграційний приріст впродовж цього періоду загалом в області. Якщо в останні 2 роки у сільській місцевості зафіксовано зменшення темпів міграційного скорочення, то в міських – навпаки.

Щодо міждержавної міграції, то загальна тенденція міграційного скорочення населення в Тернопільській області в цьому розрізі забезпечувалась в основному за рахунок високої міграційної активності міських жителів. Проте, ці дані офіційної статистики не відповідають дійсності. За оцінками експертів, обсяги нелегальної трудової міграції в Тернопільській області сягнули надзвичайних масштабів – близько 20% населення (серед них значна частка сільських жителів), яке переважно у працездатному віці, перебувають за кордоном нелегально.

Набільший міграційний приріст за загальним коефіцієнтом міграційного приросту населення (додаток Б) характерний для Тернопільського (8,3‰), Тербовлянського (2,2‰), Підволочиського (2,9‰), Чортківського (1,2‰) районів області, а найбільше міграційне скорочення – для Монастирського (-5,5‰), Підгаєцького (-4,2‰) районів та м. Тернопіль (-4,5‰).

Найбільшу частку від усіх міжрегіональних потоків мігрантів склали міграції до Львівської, Хмельницької, Івано-Франківської областей (близько 47%). Найбільше міграційне скорочення відбулось за рахунок міграції в м. Київ (229 осіб), Івано-Франківську (134 особи), Львівську (110 осіб), Київську (104 особи) та Чернівецьку (89 осіб) області. У 2012 р. За межі держави з області згідно з офіційними даними виїхало 318 осіб, прибуло – 415. Абсолютний міграційний приріст за рахунок міждержавної міграції становив 97 осіб. Найпривабливішими для міграції населення з Тернопільської області традиційно залишаються Іспанія – 25,5%, Німеччина – 15,7%, США – 11,6%, Італія – 11,3%, Російська Федерація – 9,4%.

При дослідженні депопуляції населення Тернопільської області за показниками чисельності населення з 1989 р. до 2014 р. (додаток В) нами було розраховано показники середнього абсолютного скорочення чисельності населення; середнього темпу зниження чисельності населення; середнього темпу скорочення чисельності населення; частки населення, яке скорочує чисельність, районів та м. Тернопіль у 1989 р. та 2014 р. та порівняли їх, визначивши різницю; загальний коефіцієнт глибини депопуляції населення (табл. 2.2). За цими показниками було проведено ранжування районів Тернопільської області та м. Тернополя (табл. 2.3) та визначено рейтинг районів за рівнем депопуляції населення.

Таким чином, можна виокремити 3 основні групи за рівнем депопуляції населення. Зокрема:

- 1) райони з найнижчими показниками депопуляції – Тернопільський район та м. Тернопіль, Буцацький, Збаразький, Чортківський райони;
- 2) райони з середніми показниками депопуляції – Шумський, Козівський, Бережанський, Кременецький, Борщівський, Гусятинський, Теремовлянський, Підволочиський райони;
- 3) райони з найвищими показниками депопуляції – Лановецький, Заліщицький, Зборівський, Підгаєцький, Монастирський райони.

Таблиця 2.2

Показники депопуляції населення за районами та м. Тернопіль Тернопільської області за період з 1989 р. до 2014 р.*

	Середнє абсолютне скорочення чисельності населення, тис. осіб	Середній темп зниження чисельності населення, %	Середній темп скорочення чисельності населення, %	Частка населення району від всього населення області у 1989 р.	Частка населення району від всього населення області у 2014 р.	Різниця в частці населення району в населенні області між 2014 р. і 1989 р.	Загальний коефіцієнт глибини депопуляції, на 1000 наявного населення
м. Тернопіль	0,479	100,227	0,227	17,589	20,227	2,638	2,176
Райони:							
Бережанський	-0,225	99,493	-0,507	4,021	3,876	-0,145	-4,876
Борщівський	-0,446	99,396	-0,604	6,767	6,373	-0,394	-5,803
Бучацький	-0,100	99,847	-0,153	5,681	5,963	0,282	-1,472
Гусятинський	-0,413	99,382	-0,618	6,125	5,749	-0,377	-5,941
Заліщицький	-0,354	99,320	-0,680	4,816	4,454	-0,363	-6,532
Збаразький	-0,217	99,645	-0,355	5,441	5,441	0,000	-3,410
Зборівський	-0,338	99,279	-0,721	4,346	3,978	-0,368	-6,930
Козівський	-0,208	99,495	-0,505	3,739	3,606	-0,133	-4,854
Кременецький	-0,375	99,490	-0,510	6,673	6,429	-0,244	-4,898
Лановецький	-0,250	99,243	-0,757	3,080	2,795	-0,285	-7,273
Монастириський	-0,346	98,966	-1,034	3,217	2,730	-0,487	-9,925
Підволочиський	-0,321	99,317	-0,683	4,346	4,016	-0,330	-6,560
Підгаєцький	-0,246	98,890	-1,110	2,147	1,789	-0,358	-10,655
Теребовлянський	-0,446	99,383	-0,617	6,630	6,224	-0,406	-5,932
Тернопільський	0,300	100,482	0,482	5,039	6,159	1,120	4,608
Чортківський	-0,296	99,626	-0,374	7,066	7,034	-0,032	-3,593
Шумський	-0,183	99,493	-0,507	3,277	3,158	-0,118	-4,875
Всього по області	-3,983	99,645	-0,355	100,000	100,000	0,000	-3,411

*Розраховано автором за даними Головного управління статистики у Тернопільській області

При проведенні такого ранжування стають помітними деякі відмінності між сучасними тенденціями природного і міграційного руху та аналізом показників депопуляції в цілому за період з 1989 р. до 2014 р. Це можна пояснити змінами в процесах народжуваності та смертності в останні роки.

Якщо, аналізуючи показники депопуляції за весь період і окремі показники природного руху населення в останні роки, по таких районах як

Монастириський, Підгаєцький не виникає розбіжностей, то при детальному розгляді показників Борщівського, Кременецького, Терехівського, Чортківського районів помітні деякі відмінності.

Таблиця 2.3

Ранжування районів Тернопільської області та м. Тернопіль за показниками депопуляції населення з 1989 р. до 2014 р.*

	Середнє абсолютне скорочення чисельності населення, тис. осіб	Середній темп зниження чисельності населення, %	Середній темп скорочення чисельності населення, %	Різниця в частці населення району в населенні області між 2014 р. і 1989 р.	Загальний коефіцієнт глибини депопуляції, на 1000 наявного населення	Сумарний ранг за показниками депопуляції населення	Рейтинг
м. Тернопіль	1	2	2	1	2	8	2
Райони:							
Бережанський	7	8	8	8	8	39	8
Борщівський	18	10	10	15	10	63	10
Бучацький	3	3	3	3	3	15	3
Гусятинський	16	12	12	13	12	65	11
Заліщицький	14	13	13	15	13	68	15
Збаразький	6	4	4	4	4	22	4
Зборівський	12	14	14	14	15	69	16
Козівський	5	9	9	7	6	36	7
Кременецький	15	6	6	9	9	45	9
Лановецький	9	16	16	10	16	67	14
Монастириський	13	17	17	18	17	82	18
Підволочиський	11	15	15	11	14	66	13
Підгаєцький	8	18	18	17	18	79	17
Терехівський	17	11	11	16	11	66	12
Тернопільський	2	1	1	2	1	7	1
Чортківський	10	5	5	5	5	30	5
Шумський	4	7	7	6	7	31	6

*Розраховано автором за даними Головного управління статистики у Тернопільській області

Ці райони в останні роки відзначаються непоганою динамікою щодо відтворення населення, проте така тенденція ще не в силі подолати наслідки глибинної депопуляції та значного абсолютного скорочення населення, яке характерне для них. Значні структурні перетворення та тривала економічна

криза вплинула на міграційні установки населення, що також поглибило показники абсолютного скорочення чисельності населення цих районів.

Тому, вважаємо, що при аналізі динаміки чисельності населення регіону не доцільно обмежуватись аналізом показників природного та міграційного руху населення, а у регіонах із від'ємним природним приростом потрібно також досліджувати специфічні показники депопуляції населення, які дозволяють визначити тривалі тенденції у змінах чисельності населення.

2.2 Вплив демографічних процесів на трудовий потенціал регіону

Природною основою трудового потенціалу регіону є частка економічно активного населення в регіону. Дослідження динаміки чисельності економічно активного населення, його структури за віковими та статевими ознаками дають уявлення про сучасний стан та майбутні можливості формування та використання людських ресурсів, трудового потенціалу регіону. Саме тому демографічні процеси, що відбуваються в регіоні є такими важливими для вивчення з точки зору впливу на трудовий потенціал, адже вони безпосередньо формують тенденції динаміки, впливають на зміни і матимуть вплив на перспективу.

Окрім проведеного аналізу природного та механічного руху населення та обсягу демографічних втрат внаслідок депопуляції населення, варто також дослідити вплив зниження народжуваності та збільшення смертності на формування трудового потенціалу.

Демографічними наслідками зниження народжуваності можна вважати зменшення частки жінок продуктивного віку (15–49), старіння населення. У віковій групі жінок продуктивного віку збільшується частка жінок у старшому віці з інтенсивністю народжуваності значно нижчою, ніж у жінок віком до 35 років (рис. 2.5); відбувається зниження сумарного коефіцієнта народжуваності

впродовж останніх 20 років (рис. 2.6). А це вже в свою чергу зменшує рівень народжуваності.

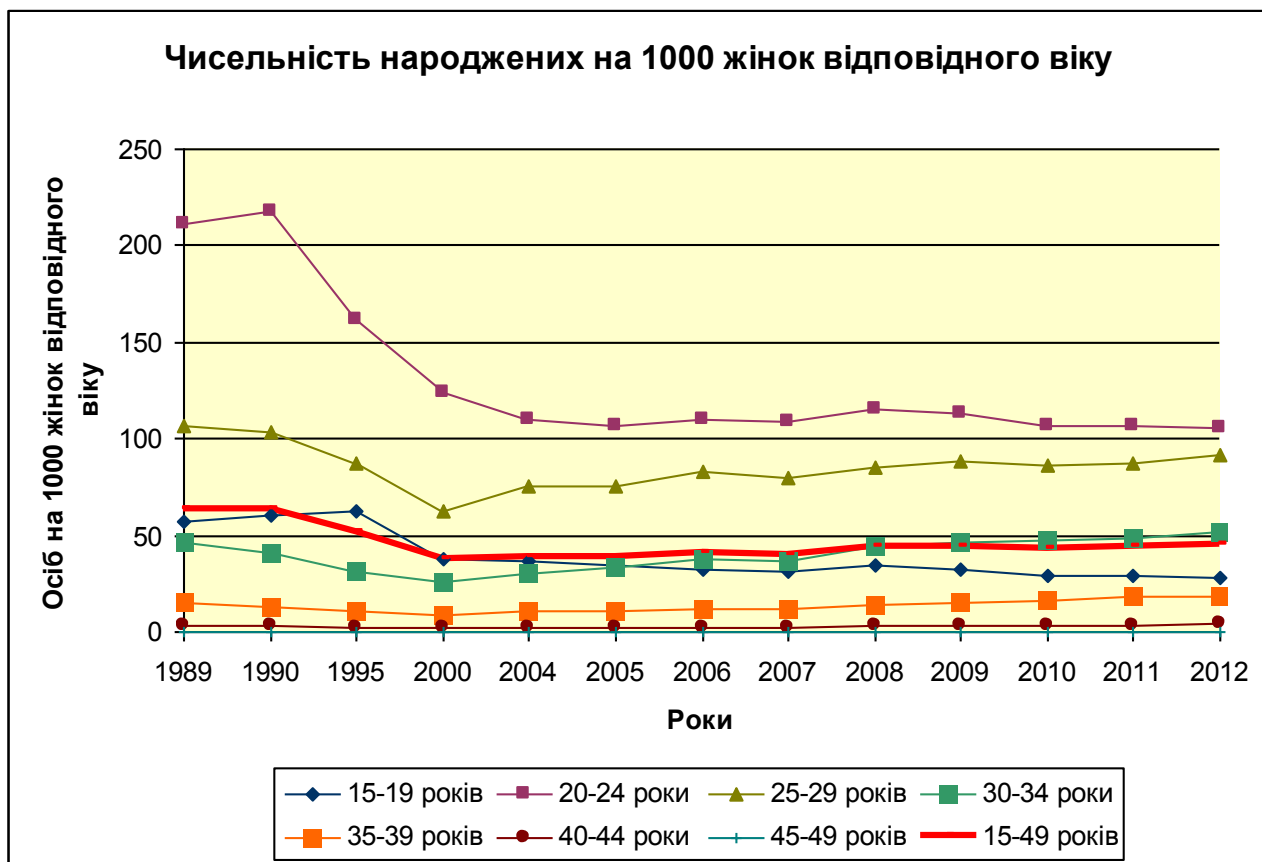


Рис. 2.5 Коефіцієнти народжуваності за віковими групами на 1000 жінок відповідної вікової групи*

*Складено за даними [36., с. 117].

Як видно із рис. 2.5, у всіх вікових групах матерів чисельність народжених дітей починаючи із 1990 р. зменшувалась, що найбільше помітно у групах 20-24 та 25-29 років; а починаючи із початку нового століття цей показник поступово збільшувався. Як бачимо, найвища дітородна активність характерна для жінок найпродуктивнішого віку з точки зору використання трудового потенціалу, і щороку ця тенденція посилюється, що особливо помітно із динаміки в останні роки збільшення чисельності народжених матерями у віці 25-29 та 35-39 років, стабілізації цього показника для народжених матерями у віці 20-24 роки; та зменшення – для народжених

матерями у віці 15-19 років. Така тенденція зпівставима із світовими показниками, проте в Тернопільській області окрім сучасних причин, пов'язаних із підвищенням ролі освіти та кар'єри в життя жінок, деякого покращення медичного забезпечення, маємо ще й додатковий фактор – реалізації “відкладених народжень” (які були спричинені економічними ,політичними чи причинами соціального характеру).

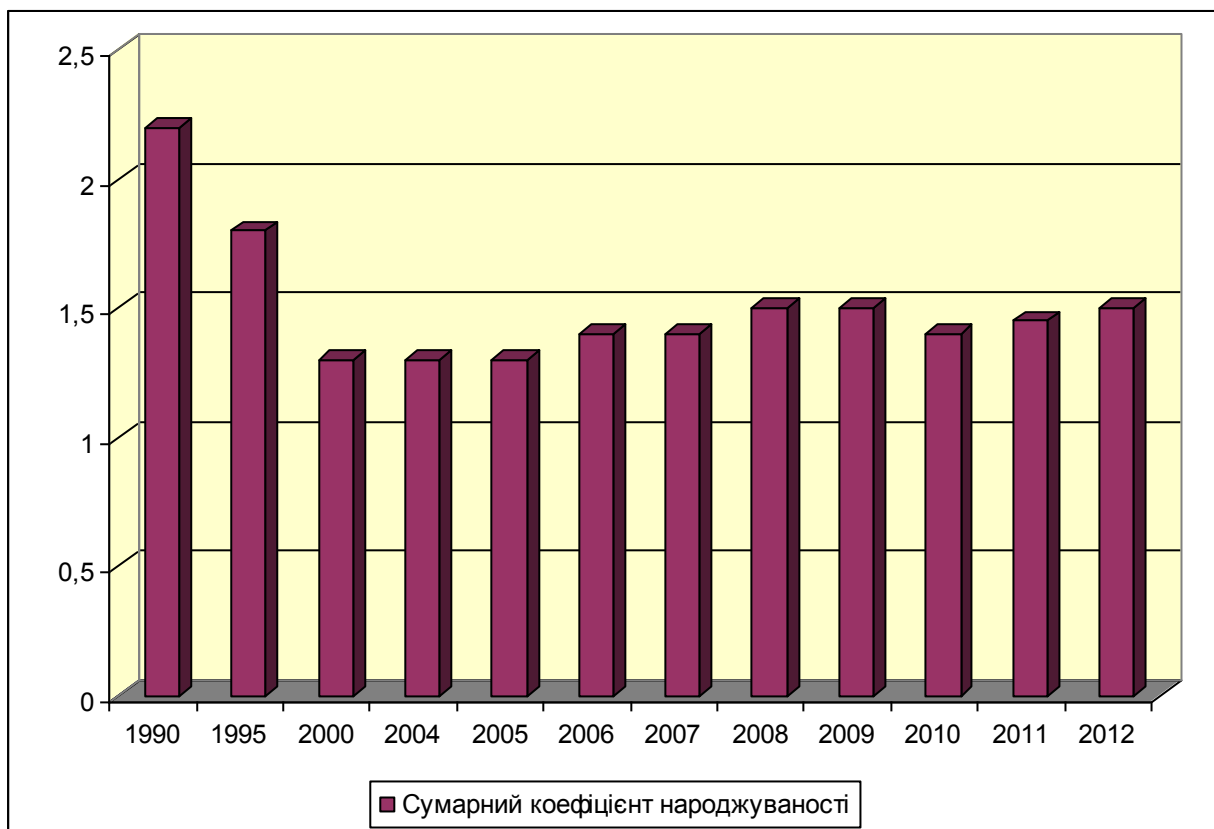


Рис. 2.6 Сумарний коефіцієнт народжуваності у Тернопільській області у 1990–2012 рр.*

*Складено за даними [53].

Коливання сумарного коефіцієнта народжуваності, особливо в останні роки, мають позитивну тенденцію, проте все ще не забезпечують рівня природного відтворення населення (у 2012 р. цей показник становив 1,5).

Особливої уваги заслуговують економічні наслідки зменшення народжуваності. Як вже відзначено, між населенням та економікою існує тісний взаємозв'язок. Праця людей створює матеріальні й духовні цінності. Від

кількості населення, зайнятого у виробництві, від його якісного складу, (освіти, професійної підготовки, віку, статі, здоров'я тощо), а також від рівня його купівельної спроможності залежить ефективне функціонування та подальший розвиток економіки. Впливаючи на загальну чисельність населення, народжуваність може сприяти як збільшенню робочої сили та споживання продукції, так і їх зменшенню.

Що стосується впливу зниження народжуваності на якісний склад робочої сили, то слід зазначити, що, на відміну від впливу на їх кількість, він є достатньо відчутним вже нині і має досить негативні наслідки.

Основними причинами природного скорочення фактичної основи формування трудового потенціалу є, в першу чергу, зниження рівня і якості життя людей в період економічної кризи та старіння населення. Як наслідок – за період незалежності спостерігалась тенденція до зменшення народжуваності і збільшення смертності населення, яка лише в останні роки дещо послабилась за рахунок деякого збільшення показника народжуваності, проте це пов'язано в основному із демографічними причинами.

Вплив демографічних чинників на трудовий потенціал не обмежується лише кількісними емпіричними тенденціями та закономірностями формування обсягу працездатного населення, а включає також процеси формування демографічних якостей населення (генофонд нації, стан здоров'я тощо). В цілому, якісний та кількісний склад носіїв трудового потенціалу детермінується наступними демосоціальними чинниками: рівнями смертності у молодших вікових групах; рівнями смертності в працездатному віці; рівнем інвалідності в працездатному віці, який характеризує ймовірність стійкої втрати працездатності; статево-віковою структурою населення; рівнем та структурою зайнятості населення, рівнем безробіття тощо [64, с. 14].

Сучасний стан трудового потенціалу визначається рівнем смертності населення у працездатному віці. Порівняно з підлітковими коефіцієнтами смертності у працездатному віці людини рівень смертності хоча й повільно, але безперервно зростає: сили опору шкідливим умовам середовища зменшуються,

тому організм дедалі більше схильний до руйнування. Але смерть може настати у різні терміни. Фізіологічне, нормальне старіння та смерть настають після закінчення робочого віку. Дочасна смерть можлива також у робочому віці. Значний рівень такої смертності негативно впливає на економіку. Тому що втрачена за таких обставин робоча сила зменшує обсяги трудового потенціалу та збільшує економічне та демографічне навантаження на нього.

Аналіз показників смертності слід проводити у розізі статево-вікових груп населення. Так, за останні роки у Тернопільській області збільшувалися показники смертності чоловіків у віці від 25 до 59 років (рис. 2.2). При порівнянні із рівнем смертності жінок у працездатному віці помітне значна різниця. Причому, відношення вікового коефіцієнта смертності чоловіків у віці 15–54 роки до коефіцієнта смертності жінок у цьому ж віці постійно зростає (з 306 у 1989 р, до 381 у 2002 р.). Основними причинами різниці смертності чоловіків та жінок є: різниця в умовах праці (частка жінок, зайнятих важкою працею та на шкідливих виробництвах, незначна і щороку зменшується); великий вплив шкідливих звичок на смертність чоловіків: алкоголізм, паління, наркоманія, біологічні особливості жіночого організму.

Над смертність чоловіків у працездатному віці має прямий вплив на структуру та якість трудового потенціалу регіону, впливає на потенційні можливості відтворення його у майбутньому.

Позитивною тенденцією у демографічних процесах є поступове збільшення показника середньої очікуваної тривалості життя при народженні починаючи із 1998-1999 рр. (табл. 2.4). Проте, в порівнянні цього показника знову відчутною є різниця між чоловіками та жінками.

Так, очікувана тривалість життя при народженні у 2011-2012 становить 73,36 років: 68,33 для чоловіків і 78,2 для жінок. Проте динаміка зростання цього показника проходила по-різному між статями. Якщо з початку XXI ст. очікувана тривалість життя при народженні жінок поступово зростає незначними темпами (в середньому на 0,3% щороку), то для чоловіків цей

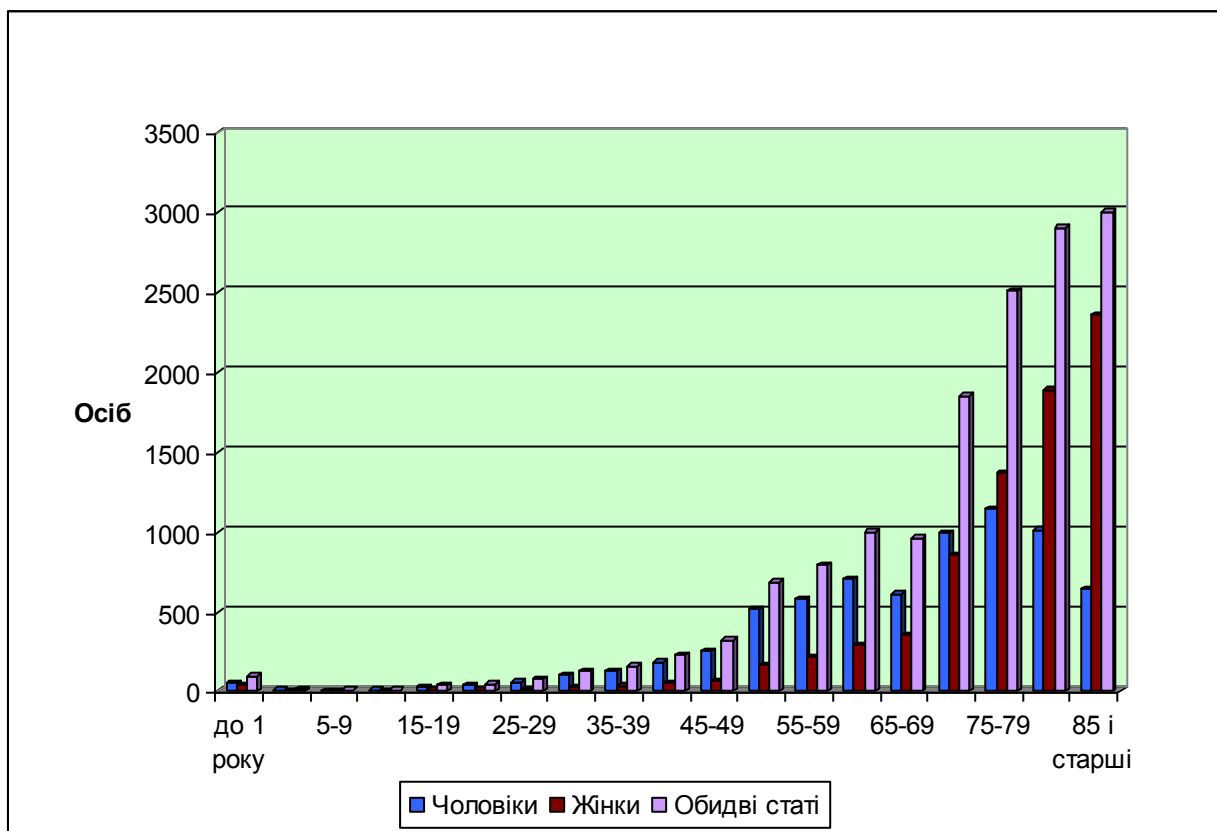


Рис. 2.7 Структура померлих за статтю та віком у 2012 р.*

*Складено за даними [36, с. 147].

Таблиця 2.4

Середня очікувана тривалість життя при народженні, років [53]

	Усього	У тому числі	
		чоловіки	жінки
1991–1992	70,45	65,36	75,20
1992–1993	70,20	65,09	75,06
1993–1994	70,19	65,11	74,93
1994–1995	70,12	65,05	75,02
1995–1996	70,14	65,00	75,03
1996–1997	70,15	65,11	74,98
1997–1998	70,09	65,14	74,96
1998–1999	70,41	65,39	75,28
1999–2000	70,46	65,38	75,43
2000–2001	71,09	65,96	76,10
2001–2002	70,88	65,53	76,22
2002–2003	70,94	65,51	76,38
2003–2004	71,05	65,67	76,43
2004–2005	70,98	65,54	76,47
2005–2006	70,86	65,31	76,52
2006–2007	71,08	65,56	76,71
2007–2008	71,34	65,80	76,92
2008–2009	72,04	66,56	77,44
2009–2010	72,82	67,61	77,92
2010–2011	73,24	68,42	77,74
2011–2012	73,36	68,33	78,20

показник мав значні коливання із зменшенням у 2000, 2002, 2004, 2005, 2011 рр. при значно вищих темпах зростання порівняно із жінками в останні роки. Ці диспропорції зберуться і в мабутньому впливатимуть на формування статево-вікової структури населення і особливо його працездатної частини.

Демографічна ситуація та демографічні процеси, які її формують мають вплив на ефективність і розвиток економіки. Це відбувається завдяки участі працездатної частини населення (економічно активного населення) у суспільному виробництві регіону. Межі економічної активності населення визначаються статево-віковою структурою населення, яка впливає на кількість населення працездатного віку; станом здоров'я і добробутом; можливостями й умовами його зайнятості. Будь-які зміни статево-вікової структури працездатного населення через зміни у демографічному розвитку позначаються рівні економічного розвитку (чи спаду), особливо за умови екстенсивного типу [26].

Динаміка структури населення в послідовності вікових інтервалів за їх часткою в економічно активному населенні, впливаючи на послідовність вікових інтервалів чисельності зайнятих і їх виробничу активність, впливає й на співвідношення типів розвитку економіки через показники продуктивності праці. Демографічний фактор залежно від змін у віковій структурі зайнятого населення, може бути фактором збільшення або зменшення продуктивності суспільної праці. У випадку негативних тенденцій у демографічному розвитку амортизатором їх негативного впливу на показники суспільного виробництва повинно стати зростання продуктивності праці за рахунок оновлення технологій та відповідного зростання освітньо-професійних характеристик працездатного населення [26].

Аналіз статевої структура населення області характеризується переважанням жінок у його загальній кількості. Станом на 1 січня 2013 р. кількість жінок становила 574,1 тис. (53,4% від загальної кількості постійного населення), чоловіків – 500,0 тис (46,6%). На кожну тисячу чоловіків в області в середньому припадало 1148 жінок. За районами тернопільської області цей

показник коливався від 1103 у Шумському до 1208 у Збаразькому районі та 1279 у смт Коропець Монастириського району.

У структурі населення області достатньо високу частку мають особи старших вікових груп (60 років і старші) – 20,7% і значно меншу – діти (0–15 років) – 16,8% (табл. 2.5). При чому, серед чоловіків частка дітей вища, ніж осіб старших вікових груп, відповідно — 18,5% і 15,6%, у жінок це співвідношення становить 15,3% до 25,1% відповідно. А згідно з міжнародною оцінковою шкалою рівень демографічної старості населення, в якому частка осіб віком 60 років і старші складає 20% і більше, вважається надзвичайно старим.

Таблиця 2.5

Вікова структура постійного населення та співвідношення чоловіків і жінок за віковими групами та типом поселень на 1 січня 2013 р. [36, с. 38]

	У відсотках			На 1000 чоловіків придає жінок, осіб
	Обидві статі	чоловіки	жінки	
Усього	100,0	100,0	100,0	1148
У тому числі у віці, років:				
0-4	5,6	6,2	5,1	956
5-9	5,1	5,6	4,6	943
10-14	5,0	5,5	4,5	948
15-19	6,1	6,7	5,6	966
20-24	7,4	8,0	6,8	966
25-29	8,3	8,9	7,8	1012
30-34	7,4	7,8	7,1	1037
35-39	6,9	7,4	6,5	1014
40-44	6,8	7,3	6,5	1021
45-49	6,8	7,1	6,5	1051
50-54	7,6	7,8	7,4	1095
55-59	6,2	6,1	6,4	1209
60-64	5,4	5,0	5,8	1337
65-69	3,7	3,1	4,2	1549
70-74	4,1	3,0	5,0	1878
75-79	3,5	2,3	4,5	2203
80 і понад	4,1	2,2	5,7	2958
0-15	16,8	18,5	15,3	949
16-59	62,5	65,9	59,6	1039
60 і понад	20,7	15,6	25,1	1843
65 і понад	15,3	10,7	19,3	2078

Тому, Тернопільську область можна віднести до територій із надзвичайно старим населенням, що безумовно впливає на трудовий потенціал та можливості його використання.

Однією із причин є вже згадана висока смертність чоловіків у працездатному віці. Рівень демографічного старіння сільського населення (23,6% – особи віком 60 років і старші) значно вищий, ніж у міського (17,0%).

Загальною причиною зростання смертності є сповільнення економічного розвитку як в Україні, так і в Тернопільській області зокрема, і як наслідок – зниження життєвого рівня населення (неможливість придбати дорогі ліки, низькокалорійне харчування значної частини населення тощо) та погіршення медичного обслуговування (відсутність необхідного медичного обладнання і матеріалу, безкоштовних лікарських препаратів, скорочення медичного персоналу тощо). Лише за умов поліпшення ситуації в економіці, медичному обслуговуванні та екології можливе зменшення смертності, особливо в до- та працездатному віці.

В результаті проаналізованих демографічних процесів в Тернопільській області виникає значне навантаження осіб у віці старшому за працездатний на працездатне населення. На початок 2013 р. в області на 1000 ос. у працездатному віці припадало 448 осіб у віці старшому за працездатний та молодшому за працездатний (табл. 2.6). При цьому цікавою є динаміка цього показника: загальна тенденція до зменшення цього показника з 2000 р. схожа з тенденцією зміни навантаження особами у віці 0-14 років; тоді як навантаження особами у віці 65 років і старше постійно зростає починаючи із 1989 р. до 2006 р. Починаючи із 2011 р. навантаження особами у віці молодшому за працездатний знову починає переважати, що свідчить про покращення статевовікової структури та є наслідком збільшення народжуваності при сповільнених, але ще високих показниках смертності населення.

Демографічне навантаження на населення у віці 15-64 роки (на 1000 осіб у віці 15-64 роки) у Тернопільській області, на початок року [14]

	Загальне навантаження	Навантаження особами у віці 0-14 років	Навантаження особами у віці 65 років і старше
1989	553	345	208
1990	557	346	211
1991	559	346	213
1992	560	346	214
1993	564	346	218
1994	569	346	223
1995	571	343	228
1996	576	340	236
1997	576	336	240
1998	576	331	245
1999	569	322	247
2000	558	310	248
2001	548	298	250
2002	538	287	251
2003	527	276	251
2004	517	266	251
2005	508	259	249
2006	501	251	250
2007	494	245	249
2008	483	238	245
2009	473	234	239
2010	468	232	236
2011	457	229	228
2012	449	227	222
2013	448	227	221

Отже, основними демографічними процесами, які впливають на формування трудового потенціалу області є: демографічна криза кінця ХХ–початку ХХІ ст., зменшення загальної чисельності населення, а, відповідно, й природної основи формування трудового потенціалу, деформація статевовікової структури населення, яка веде до старіння населення і, відповідно, до значного демографічного навантаження на працездатне населення, яке посилюється міграційним рухом значної частки населення у працездатному віці..

2.3 Особливості використання трудового потенціалу в умовах демографічної кризи

Основним видом використання трудового потенціалу є його розподіл. Розподіл трудового потенціалу суспільства – це розміщення його за різними видами ознак. Цей розподіл здійснюється у процесі функціонування ринку праці. Передусім це розподіл за основною ознакою – на зайнятих і незайнятих.

Зайняте населення регіону можна поділити за рівнем кваліфікації (некваліфіковані, кваліфіковані й висококваліфіковані працівники); за соціальним статусом в зайнятості (наймані працівники та роботодавці, робітники, службовці, інженерно-технічні працівники); за видами економічної діяльності; за професійними групами; за видом праці (фізична і розумова); за режимом праці (повна та неповна зайнятість); за ступенем індивідуального використання робочого часу. Розподіл трудового потенціалу здійснюється також за віком, статтю, територією.

Перерозподіл робочої сили відбувається на ринку праці за співвідношенням попиту та пропозиції робочої сили. При розгляді руху робочої сили з точки зору відтворювального процесу, то перерозподіл є окремою формою розподілу. Метою первинного розподілу й перерозподілу є поєднання людського та речового факторів виробництва, включення працівника в процес кооперації праці на робочому місці [40].

Тернопільська область відзначається значними деформаціями у фазі розподілу і перерозподілу трудового потенціалу, що негативно позначається на його стані та якості.

На межі XX-XXI ст. виникли, а в останні роки поглибились диспропорції у структурі людських ресурсів області; продовжується скорочення чисельності працівників і збільшення чисельності прихованого та фіксованого безробіття, змінюється структура зайнятих за видами економічної діяльності; збільшується частка зайнятих у приватному секторі економіки.

Розглянемо структуру трудового потенціалу з точки зору зайнятості населення. Зайнятість є однією з найважливіших ознак використання трудового потенціалу. Зайнятість населення є системою соціально-економічних відносин, що склалися унаслідок суспільного поділу праці у різних сферах життєдіяльності, які поєднують працездатне населення із засобами виробництва на основі попиту і пропозиції робочої сили.

Рівень економічної активності у віці 15-70 років становив 61,2% і у працездатному віці – 67,6% (табл. 2.7).

Таблиця 2.7

Економічна активність населення за статтю та місцем проживання у 2012 році
[53]

	Одиниця виміру	Усе населення	Жінки	Чоловіки	Міське населення	Сільське населення
Економічно активне населення	тис. осіб					
у віці 15-70 років		487,4	236,8	250,6	217,2	270,2
працездатного віку		445,0	208,0	237,0	203,6	241,4
Рівень економічної активності	у % до населення відповідної вікової групи					
у віці 15-70 років		61,6	57,5	66,1	59,6	63,3
працездатного віку		67,6	64,6	70,4	66,5	68,5
Зайняте населення	тис. осіб					
у віці 15-70 років		439,4	219,1	220,3	186,7	252,7
працездатного віку		397,0	190,3	206,7	173,1	223,9
Рівень зайнятості	у % до населення відповідної вікової групи					
у віці 15-70 років		55,5	53,2	58,1	51,2	59,2
працездатного віку		60,3	59,1	61,4	56,6	63,5
Безробітне населення	тис. осіб					
у віці 15-70 років		48,0	17,7	30,3	30,5	17,5
працездатного віку		48,0	17,7	30,3	30,5	17,5
Рівень безробіття	у % до економічно активного населення відповідної вікової групи					
у віці 15-70 років		9,8	7,5	12,1	14,0	6,5
працездатного віку		10,8	8,5	12,8	15,0	7,2
Економічно неактивне населення	тис. осіб					
у віці 15-70 років		303,6	174,8	128,8	147,2	156,4
працездатного віку		213,7	114,2	99,5	102,5	111,2

При цьому рівень економічної активності за методологією МОП чоловіків на 8,6% вищий за показник жінок, а сільських жителів – на 3,7% більше, ніж у міських. Це стосується і рівня зайнятості: він на 4,9% більший серед чоловіків та на 8% серед сільських жителів. У сільській місцевості чисельність зайнятих осіб на 35% більша, ніж у містах. Чисельність економічно активного населення становить 487,4 тис. осіб, серед яких переважають чоловіки (на 5,8% більше, ніж жінок) та мешканці сільської місцевості (на 24% більше, ніж міст).

Що стосується безробітного населення за методологією МОП, то їх чисельність у 2012 р. становила 48 тис. населення 63,3% з яких – чоловіки; та 63,5% – мешканці міських поселень. Рівень безробіття становив 9,8%. Рівень безробіття серед чоловіків та серед сільського населення був значно вищий. (12,2% та 14,0% відповідно). Економічно неактивне населення області становить 303,6 тис. осіб і характеризується незначним переважанням сільських жителів у віці 15-70 років (на 1% більше, ніж міських), та переважанням у його структурі жінок (на 35,7% більше, ніж чоловіків).

У 2013 р. рівень економічної активності населення зріс до 62,0%, рівень зайнятості у віці 15-70 років зріс до 56,2%, а рівень безробіття знизився до 9,4%.

Структура зайнятості характеризує розподіл працівників за сферами і галузями народного господарства, а також за професійно-кваліфікаційним рівнем (рис. 2.8).

За період з 2000 р. до 2008 р. спостерігалась зміна чисельності зайнятого населення. Зокрема, до 2003 р. відбулось скорочення на 35,3 тис. зайнятих осіб, проте починаючи із 2004 року відбулось деяке покращення тенденції і до 2010 р. чисельність зайнятих перевищила показник 2000 р. на 21,9 тис. осіб та поступово зростає і до сьогодні (станом на початок 2013 р. чисельність зайнятих у всіх сферах діяльності становила 442,9 тис. осіб).

Хоча Тернопільська область й належить до агропромислових, то висока частка зайнятих у сільському господарстві пояснюється не стільки через високі показники розвитку сільського господарства, скільки внаслідок занепаду промисловості, частка зайнятих у якій раніше формувала основу структури

зайнятості аселення регіона. Через поширення зайнятості у підсобних господарствах, до 2012 р. частка зайнятих у сільському господарстві зменшилась в майже в 7. При цьому спостерігалась стійка негативна тенденція до скорочення зайнятих у промисловості, що свідчить про значний економічний занепад господарства області.

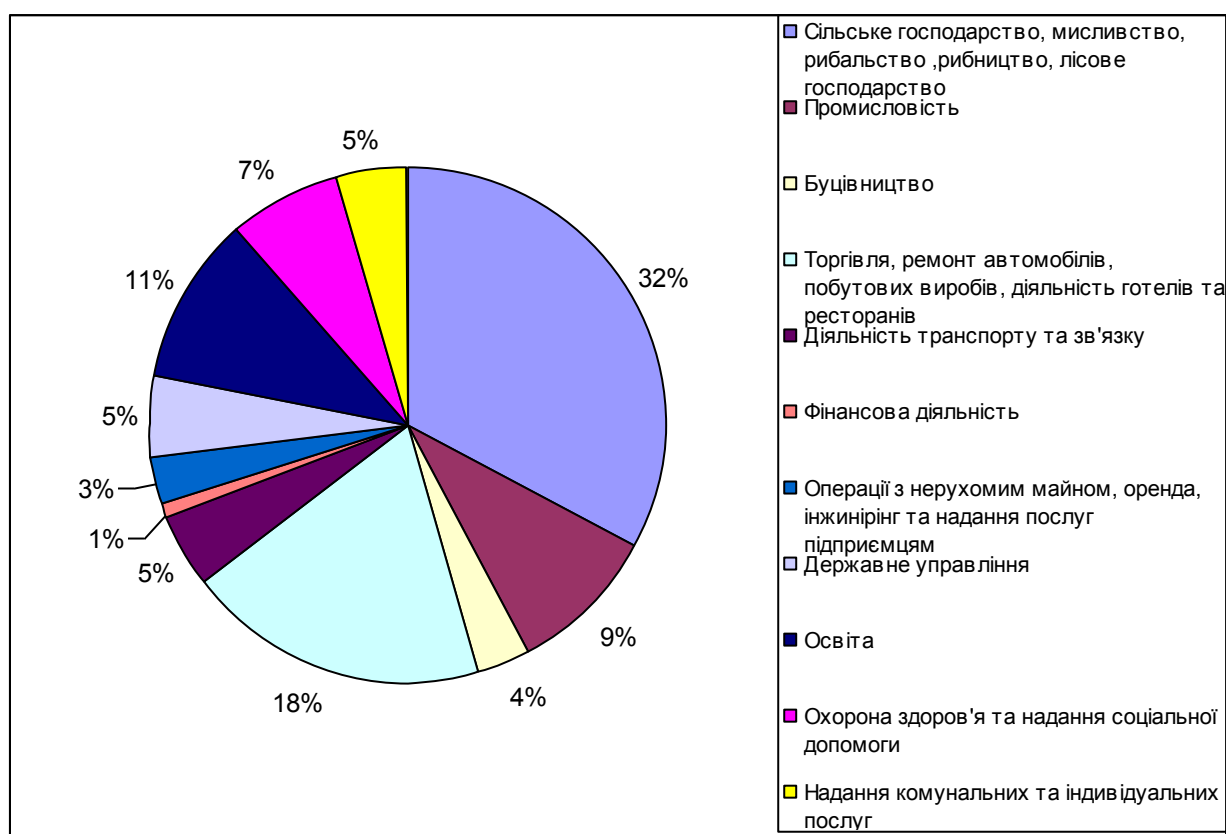


Рис. 2.8 Кількість зайнятого населення за видами економічної діяльності в 2012 р.*

*Складено за даними [36, с. 176].

Попри негативні тенденції щодо виробничого сектору економіки, зайнятість у сфері послуг щороку збільшується, в більшій мірі завдяки самозайнятості населення, збільшенню кількості малих підприємств у різних галузях цього сектору.

Основною причиною незайнятості є вивільнення з економічних причин, проте існує вагома частка не працевлаштованих після закінчення загальноосвітніх та вищих навчальних закладів I–IV рівнів акредитації (табл.

2.8). Це підтверджує рівень безробіття у віковій групі 15–24 роки – найвищий серед усіх вікових груп економічно активного населення.

Таблиця 2.8

Рух найманих працівників за видами економічної діяльності у 2013 р.[53]

	У % до середньооблікової кількості штатних працівників			
	прийнято	вибуло	у т.ч. з причин	
			плинності кадрів	скорочення штатів
Усього	25,4	28,0	22,7	3,5
Сільське господарство, лісове господарство та рибне господарство	57,7	59,8	56,1	3,4
Промисловість	39,9	41,0	36,4	3,4
Добувна промисловість і розроблення кар'єрів	46,8	60,3	58,9	0,7
переробна промисловість	47,1	47,3	41,6	4,4
постачання електроенергії, газу, пари та кондиційованого повітря	11,1	13,5	12,0	0,1
водопостачання; каналізація, поводження з відходами	23,8	26,2	23,6	2,6
Будівництво	49,9	56,3	51,4	4,8
Оптова та роздрібна торгівля; ремонт автотранспортних засобів і мотоциклів	35,7	47,1	44,5	2,6
Транспорт, складське господарство, поштова та кур'єрська діяльність	25,3	30,8	14,3	2,0
Тимчасове розміщування й організація харчування	36,8	76,1	76,1	—
Інформація та телекомунікації	9,0	12,1	11,7	0,4
Фінансова та страхова діяльність	21,3	26,6	21,2	2,7
Операції з нерухомим майном	23,9	26,7	26,3	-
Професійна, наукова та технічна діяльність	13,8	24,9	20,4	2,2
Діяльність у сфері адміністративного та допоміжного обслуговування	47,4	62,8	59,1	0,1
Державне управління й оборона; обов'язкове соціальне страхування	18,5	23,0	11,1	8,6
Освіта	10,2	10,5	9,6	0,6
Охорона здоров'я та надання соціальної допомоги	18,5	18,9	8,7	8,6
Мистецтво, спорт, розваги та відпочинок	10,1	9,1	8,8	0,0
Надання інших видів послуг	24,0	21,2	20,6	0,5

Вцілому в області рух кадрів характеризувався перевищенням вибулих над прийнятими на 2,6%, що характерно для всіх галузей, окрім мистецтва,

спотру, розваг та відпочинку і надання інших послуг. Найістотнішим було це перевищення у будівництві, оптовій і роздрібній торгівлі, професійній, науковій та технічній діяльності.

Серед основних причин вибуття найманих працівників традиційно залишаються плінність кадрів та скорочення штатів. Якщо плінність кадрів пов'язана в основному із добровільним вивільненням із різних причин (недостатня заробітна плата, порівняно із іншими підприємствами, обмеженість кар'єрного зростання тощо), то скорочення штатів пов'язане із реорганізацією, ліквідацією та перепрофілюванням підприємств галузі. В той же час за сучасних умов значна частина звільнень під тиском адміністрації оформляється як вивільнення за згодою сторін задля уникнення наслідків, передбачених чинним законодавством та спрощення самої процедури вивільнення. А це, в свою чергу, впливає на достовірність офіційної статистики і не може бути прийнятним, адже явно применшує масштаби вивільнення найманих працівників в області і змінює його структуру за причинами. Поряд із цим високий рівень тіньової зайнятості не дає змогу здійснити достовірну оцінку руху персоналу, адже не відомо скільки саме працівників із заявлених як вивільнені насправді зайняті і в яких саме галузях економіки. Ускладнює ситуацію сезонна зайнятість, і відповідно – сезонне безробіття, яке виникає в основному в галузі сільського господарства, будівництва, тощо. Зазначені вище причини доповнюються впливом міграційних процесів на стан ринку праці.

Саме тому, важливою складовою дослідження використання трудового потенціалу в аграрно освоєному регіоні є дослідження зайнятості та безробіття за типом поселень. За останні роки спостерігається значне зростання рівня безробіття у сільській місцевості.

Адже внаслідок земельної реформи багато працездатних жителів сільської місцевості стала власниками підсобних господарств, що дає їм можливість підтримувати своє матеріальне становище на рівні, недосяжному для більшості міських сімей; одночасно, в багатьох випадках, жителі сіл, особливо газифікованих, які є власниками земельних паїв (або членами сімей

власників паїв), використовуючи недосконалість законодавства України про зайнятість, масово реєструються у центрах зайнятості з метою отримання комунальних субсидій та допомоги з безробіття. Але, в той же час існують обмеження щодо надання статусу безробітного власникам земельних наділів, що робить значну частину сільського населення регіону “прихованими безробітними” без можливості отримання допомоги. На практиці це виявляється у занижених реальних показниках сільського безробіття.

Перерозподіл робочої сили здійснюється у вигляді її руху відповідно до попиту і пропозиції на ринку праці. У системі ринкової економіки ця фаза забезпечується функціонуванням ринку праці.

Кінцевою фазою відтворення трудового потенціалу стає використання, на визначення рівня ефективності якого впливають фази формування, розподілу та перерозподілу. Використання трудового потенціалу - це частка залучення його до певного виду діяльності й ефективності його застосування в господарстві, тобто реалізовану трудову активність. Від того як раціонально він розміщений і розподілений залежить міра залучення трудового потенціалу до суспільно корисної праці. Міру залучення оцінюють за часткою в загальній чисельності трудового потенціалу. Такий напрямок використання називають екстенсивним. Його суть полягає у наступному: чим більша частка зайнятих суспільно корисною працею, тим вищим є використання робочої сили регіону чи країни в цілому за видами економічної діяльності. При підвищенні частки залучення робочої сили до виробництва, збільшується віддача від раніше вкладених інвестицій у людський капітал; можливе зростання ВВП і НД; знижує рівень безробіття та витрат держави на утримання безробітного населення. Міра залучення трудового потенціалу до суспільно корисної праці характеризує ефективність соціально-економічної політики держави, і є показником його використання [9].

Згідно з визначенням наступним показником використання трудового потенціалу є високопродуктивна зайнятість робочої сили, що визначається її якістю, тобто станом людського капіталу та ступенем втілення досягнень

науково-технічного прогресу. Порівняти зміну ступеня використання якості трудового потенціалу суспільства можна за допомогою індексу продуктивності суспільної праці. Так само це робиться для території, виду економічної діяльності та організації [13, с. 256].

Тому таке використання трудового потенціалу може розглядатись як інтенсивне. Воно до певної міри характеризує ступінь використання робочої сили згідно з її рівнем освіти і професійності, що показують її якість; а також відзеркалює стан науково-технічного розвитку в країні, а відтак – її конкурентоспроможність робочої сили. Збільшення рівня продуктивності праці дозволяє підвищувати заробітну плату працівникам, різні соціальні трансферти. А це сприяє можливості працівників підвищувати свій освітній і кваліфікаційний рівень, покращити забезпечення фізіологічних і духовних потреб, медичне забезпечення. Назване вище покращує якість робочої сили та її можливості до ефективнішої діяльності. Підвищення заробітної плати і соціальних трансфертів веде до підвищення загальної купівельної спроможності населення регіону, а відтак – покращення економічної активності, що в свою чергу призводить до покращення використання трудового потенціалу, а в цілому — піднесення рівня життя населення. Власне тому продуктивність та інтенсивність праці відображають такі якісні характеристики робочої сили, як здоров'я, освіта, професіоналізм, творчість, організованість, активність [9].

Використання полягає у використанні економічно активного населення на підприємствах, в організаціях і в економіці загалом. На цій фазі основна проблема полягає в забезпеченні зайнятості населення і в ефективному використанні працівників.

Ефективність використання робочої сили визначається також часткою фактично відпрацьованого робочого часу у реальному (ефективному) фонді робочого часу. Чим питома вага вища, тим краще використовується робоча сила підприємства, галузі, регіону, суспільства.

Використання трудових ресурсів характеризується показником використання робочого часу найманих працівників (табл. 2.9).

Таблиця 2.9

Структура фонду робочого часу за видами економічної діяльності [53]

	Фонд робочого часу (явки та неявки) усього, тис. людино-годин	відпрацьовано	усього	невідпрацьовано			
				щорічних відпусток (основних та додаткових)	У т.ч. у %		
					з нього за причинами		
					тимчасової непрацездатності	відпусток без збереження заробітної плати (на період припинення виконання робіт)	переведення з економічних причин на неповний робочий день (тиждень)
Усього	313627	86,6	13,4	8,7	1,9	0,3	1,5
Сільське господарство, лісове господарство та рибне господарство	23648	92,7	7,3	5,3	1,4	0,1	0,2
Промисловість	62024	82,7	17,3	7,1	2,1	0,9	5,1
добувна промисловість і розроблення кар'єрів	2362	77,7	22,3	5,6	1,9	0,4	11,6
переробна промисловість	46026	81,5	18,5	6,8	2,0	1,2	6,2
постачання електроенергії, газу, пари та кондиційованого повітря	10884	87,3	12,7	8,3	2,6	-	-
водопостачання; каналізація, поводження з відходами	2752	87,3	12,7	8,2	2,1	-	0,7
Будівництво	8453	77,1	22,9	5,7	1,7	4,0	9,5
Оптова та роздрібна торгівля; ремонт автотранспортних засобів і мотоциклів	16441	92,6	7,4	5,5	1,0	0,0	0,5
Транспорт, складське господарство, поштова та кур'єрська діяльність	18725	85,1	14,9	6,8	3,0	0,0	2,0
Тимчасове розміщування й організація харчування	1764	94,5	5,5	4,4	1,0	-	-
Інформація та телекомунікації	4676	90,0	10,0	7,9	1,6	-	0,1
Фінансова та страхова діяльність	4944	91,2	8,8	6,6	1,9	-	-
Операції з нерухомим майном	2330	90,4	9,6	5,6	2,3	0,0	1,1
Професійна, наукова та технічна діяльність	3826	85,3	14,7	7,0	2,0	-	4,2
Діяльність у сфері адміністративного та допоміжного обслуговування	5049	92,9	7,1	3,8	1,3	0,7	1,1
Державне управління й оборона; обов'язкове соціальне страхування	25283	87,8	12,2	9,5	2,4	-	0,0
Освіта	73684	86,0	14,0	11,9	1,7	0,0	0,0
Охорона здоров'я та надання соціальної допомоги	51698	86,9	13,1	10,3	1,8	-	0,0
Мистецтво, спорт, розваги та відпочинок	9298	87,5	12,5	9,5	1,6	0,0	0,5
Надання інших видів послуг	1784	87,9	12,1	7,5	1,6	-	2,4

Як видно із таблиці 2.9, найбільш ефективно фонд робочого часу використовується у таких галузях, як: сільське господарство, лісове господарство, рибне господарство; оптова і роздрібна торгівля, ремонт автотранспортних засобів; тимчасове розміщування й організація харчування; фінансова та страхова діяльність; діяльність у сфері адміністративного та допоміжного обслуговування. Тоді як найгірше використовується фонд робочого часу у будівництві та добувній промисловості й розробці кар'єрів, що пов'язано сезонністю робіт, а відтак із поширенням практики надання відпусток без збереження заробітної плати та переведення на неповний робочий день (тиждень) у зв'язку з економічними причинами. Такі ж причини невідпрацьованого робочого часу переважають і в галузі наукової, професійної і технічної діяльності, що пов'язано також із демографічними втратами, які вилились у зменшення контингенту учнів, студентів, які навчаються, а тому відбулось зменшення відпрацювання робочого часу із економічних причин серед працівників цих галузей, що ускладнюється щорічним зменшенням фінансування з держбюджету.

Висновки до другого розділу.

Для Тернопільської області починаючи із 1994 р. притаманні процеси депопуляції населення, що проявились у динаміці чисельності як всього населення, так і сільського. Середнє абсолютне скорочення чисельності населення в Тернопільській області за період з 1989 р. до 2014 р. становить 3982 особи. Вцілому за цей період чисельність населення регіону скоротилось на 95,6 тис. осіб (або 9%). Середній темп зниження чисельності населення Тернопільської області за цей період становить 99,7%; середній темп скорочення чисельності населення – -0,3%.

Загальний тренд народжуваності в Тернопільській області сформувався під впливом двох тенденцій до зменшення у 90-их роках ХХ ст., які лише на

початку 2000-их років набрали певної позитивної динаміки. Загальний тренд народжуваності в Тернопільській області сформувався під впливом двох тенденцій, які лише на початку 2000-их років набрали певної позитивної динаміки. Найвищі показники природного приросту у 2012 р. були у м. Тернопіль та Буцацькому районі, а найвищі природного скорочення чисельності населення – в Підгаєцькому, Козівському, Монастириському районах. Депопуляція населення регіону формується також за рахунок міграційної активності населення.

За рівнем депопуляції населення на основі ранжування можна виокремити наступні групи:

1) райони з найнижчими показниками депопуляції – Тернопільський район та м. Тернопіль, Буцацький, Збаразький, Чортківський райони;

2) райони з середніми показниками депопуляції – Шумський, Козівський, Бережанський, Кременецький, Борщівський, Гусятинський, Терехівський, Підволочиський райони;

3) райони з найвищими показниками депопуляції – Лановецький, Заліщицький, Зборівський, Підгаєцький, Монастириський райони.

Основними причинами природного скорочення фактичної основи формування трудового потенціалу є, в першу чергу, зниження рівня і якості життя людей в період економічної кризи та старіння населення.

Використання трудового потенціалу в період демографічної кризи характеризується такими тенденціями: найнижчий в Україні рівень економічної активності населення; скорочення частки зайнятих у всіх сферах економіки; високий рівень безробіття і прихованого безробіття в результаті тонізації економіки; зростання частки вивільнених і незайнятих після закінчення вищих навчальних закладів; перевищенням вибулих над прийнятими; недостатньо ефективного використання фонду робочого часу у низці галузей економіки.

РОЗДІЛ 3

ПЕРСПЕКТИВИ РОЗВИТКУ ЛЮДСЬКОГО ПОТЕНЦІАЛУ РЕГІОНУ

3.1 Основні тенденції демографічних процесів та прогноз демографічного розвитку регіону

Перспективи розвитку людського потенціалу Тернопільської області, як і інших областей України, прямо залежить від можливих демографічних процесів, їх змін впродовж наступних років залежно від змін у соціально-економічному становищі населення, соціальній політиці держави (і у її складовій – демографічній політиці) та проведення економічних реформ. Тому, розгляд перспективної демографічної ситуації повинен враховувати можливі зміни в соціально-економічному житті населення. Проте, за сучасних умов нестабільності та соціально-економічних потрясінь можливі зміни й у прогнозованих розрахунках чисельності населення та її динаміки у майбутньому.

Враховуючи викладені вище (п. 2.1, 2.2) дані стосовно демографічних процесів та їх змін у процесі історичного розвитку регіону, можна виокремити наступні тенденції демографічних процесів у області.

1. Тернопільська область стикнулася із гострими проблемами депопуляції населення з 1994 р., які мали наслідком скорочення чисельності всього населення області на 107 тис. осіб (9%). При цьому чисельність міського населення почала зменшуватись із 1998 р. – на 37,7 тис. осіб (або 7,4%), сільського – із 1989 р. й скоротилась відтоді дотепер на 94 тис. осіб або 13,5%. Такі демографічні втрати відбулись в основному за рахунок природного скорочення чисельності населення, а також завдяки міграційним процесам в області.

2. Для Тернопільської області характерні зміни в процесах відтворення населення впродовж останніх 25 років. На межі ХХ–ХХІ стт. область

стикнулась із проблемами як із процесами народжуваності, так із процесами смертності. За аналізований період відбулись коливання загального коефіцієнта народжуваності: 1) із 1993 року до 2003 р. відбулось стрімке зменшення рівня народжуваності, яке було пов'язане в основному із кризовими процесами у соціально-економічному житті населення; 2) від 2003 р. відбулась стабілізація і збільшення показників народжуваності населення Тернопільської області; 3) динаміка цього показника впродовж 25 років змінювалась стрімкіше у містах, і менш виражено – в сільській місцевості.

Щодо рівня смертності, то за цей період характерним є значне його переважання в сільській місцевості над міською (майже вдвічі), що призводить до випереджання темпів природного скорочення сільського населення над міським, адже рівень народжуваності все ще не дозволяє навіть забезпечити природне відтворення населення регіону. Найбільшими коефіцієнтами смертності характеризуються західні райони області, тоді як для центральних та північних районів притаманні тенденції до збільшення показників народжуваності та зменшення показників смертності. Найвищі показники природного приросту традиційно у м. Тернопіль та Буцацькому районі, а найвищі природного скорочення чисельності населення – в Підгасцькому, Козівському, Монастириському районах.

Таким чином, ми можемо зробити висновок про те, що населення Тернопільської області, характеризується звуженим типом відтворення (низька народжуваність, достатньо висока смертність, природне зменшення населення). Таке відтворення забезпечує стабільну тенденцію до скорочення чисельності населення, яка однак в останні роки зменшує темпи.

3. Міграційні процеси в області теж мали різну спрямованість впродовж аналізованого періоду. Так, якщо до 2007 року переважали темпи зростання міжрегіональної міграції, то після цього посилилась міждержавна міграційна активність населення. Проте, для області характерні нелегальні трудові міграції населення, в основному в напрямку країн Євросоюзу, Північної Америки та

Росії. Відсутність реєстрації та легального статусу мігрантів значно знижує їх можливості та іноді обмежує права та свободи, але ці проблеми ігноруються мігрантами в основному як недостатньо суттєві порівняно із можливістю отримання вищих доходів у цих країнах. Завдяки такій ситуації маємо невідповідність офіційних статистичних даних щодо міграційної поведінки населення області, а відтак – і реальних масштабів втрат населення. Для Тернопільської області, як і для інших областей-донорів трудових мігрантів завдяки трудонадлишковості, характерне збільшення мігрантів у молодому працездатному віці, тобто найактивнішої та продуктивнішої частки трудового потенціалу регіону, реалізація трудової активності яких обмежена внаслідок проблем у промисловому, сільськогосподарському розвитку тощо.

Характер відтворення населення безпосередньо впливає на його статевовікову структуру, яка у свою чергу, обумовлює демографічну ситуацію. Депопуляція спричиняє деформацію вікової структури населення, уповільнення темпів природного приросту, що, в свою чергу, веде до скорочення трудових ресурсів, збільшення демографічного навантаження на працездатне населення, призводить до певних труднощів у формуванні трудового потенціалу регіону та забезпеченні галузей економіки робочою силою.

Важливим показником демографічної ситуації як в Україні, так і у регіонах є середня тривалість життя, тобто кількість років, яку в середньому належить прожити даному поколінню народжених, якщо припустити, що впродовж життя цього покоління рівень смертності в окремих вікових групах буде такий, як сьогодні. Цей показник може вважатися важливим інтегральним критерієм соціально-економічного розвитку. У 1992-1993 роках середній показник в Україні становив 68,7 років, найвища середня тривалість життя спостерігалася в Західному регіоні України, зокрема в Тернопільській області – 70,2 років. У 2000-2001 р. середня тривалість життя складала в області 70,09 років.

Міграційні процеси в Тернопільській області характеризуються рядом закономірностей, які в більшості випадків призводять до погіршення

демографічної ситуації в регіоні, зокрема, це наявність від'ємного сальдо зовнішньої міграції, що призводить до скорочення чисельності населення як у міських поселеннях, так і в сільській місцевості, виїзд на постійне проживання за межі регіону працездатного населення з високим рівнем освіти та кваліфікації, скорочення за рахунок міграції чисельності населення у найбільш активному дітородному віці (20-30 років).

Демографічні процеси справляють значний вплив на формування і використання трудового потенціалу регіону, який включає сукупність демографічних, соціальних і духовних здатностей конкретного економічно активного населення і формується під безпосереднім впливом соціально-економічних, соціально-психологічних, демографічних, духовних чинників, які зумовлюють його перехід із потенційних (можливих) у реальні продуктивні сили суспільства. При цьому проблеми формування і реалізації трудового потенціалу набувають надзвичайної гостроти у депресивних регіонах і проявляються в демографічній, економічній, соціальній, екологічній сферах.

Матеріальною основою трудового потенціалу є демографічне відтворення населення, яке забезпечує безперервне оновлення поколінь як фізичного носія сукупності соціальних якостей і відносин. Воно формує природні границі трудового потенціалу як в цілому, так і в розрізі статі та віку. Слід підкреслити, що вплив демографічних чинників на трудовий потенціал не обмежується лише кількісними емпіричними тенденціями та закономірностями формування обсягу працездатного населення, а включає також процеси формування демографічних якостей населення (генофонд нації, стан здоров'я тощо). В цілому, якісний та кількісний склад носіїв трудового потенціалу детермінується наступними демосоціальними чинниками : рівнями смертності у молодших вікових групах; рівнями смертності в працездатному віці; рівнем інвалідності в працездатному віці, який характеризує ймовірність стійкої втрати працездатності; статевовіковою структурною населення; рівнем та структурою зайнятості населення, рівнем безробіття.

Формування і реалізація трудового потенціалу залежать від особливостей ринку праці в депресивному регіоні в умовах зростання пропозиції та скорочення попиту на робочу силу. Основними тенденціями ринку праці Тернопільської області є: стійке зменшення чисельності зайнятих у державному секторі економіки; зростання кількості та питомої ваги зайнятих у сфері послуг; збільшення чисельності зайнятих у приватних, індивідуальних або сімейних підприємствах, а також зайнятих індивідуальною трудовою діяльністю; зростання частки населення, зайнятого у неформальному секторі економіки регіону.

З огляду на зазначені тенденції демографічних процесів в регіоні можна спрогнозувати перспективи розвитку цих процесів. Одним із варіантів таких прогнозів, здійснених науковцями в Україні, є прогноз проведений Інститутом демографії та соціальних досліджень імені М.В. Птухи Національної академії наук України [43]. Згідно з даними прогнозу чисельності населення, розробленими в 2009 р. на період до 2036 р., було запропоновано з варіанти розвитку демографічної ситуації: оптимістичний, середній та песимістичний (рис. 3.1). За найкращого варіанту розвитку демографічних процесів передбачається незначне зменшення чисельності населення України (на 1,3%) до 2036 р., тоді як за найгіршим прогнозом чисельність населення скоротиться на 23,8% за вказаний період. Усереднений варіант (реалістичний) передбачатиме скорочення чисельності населення України на 12,4%.

Щодо Тернопільської області, то згідно із цим прогнозом навіть за оптимістичного варіанту демографічного розвитку (рис. 3.2) прогнозується значно більше скорочення чисельності жителів області порівняно із середньо українським показником (скорочення відбудеться на 5,5% до 2036 р.). За усередненого та песимістичного варіантів скорочення чисельності населення відбудеться приблизно на рівні із середньо українськими показниками (на 14,6% та 23,6% відповідно).

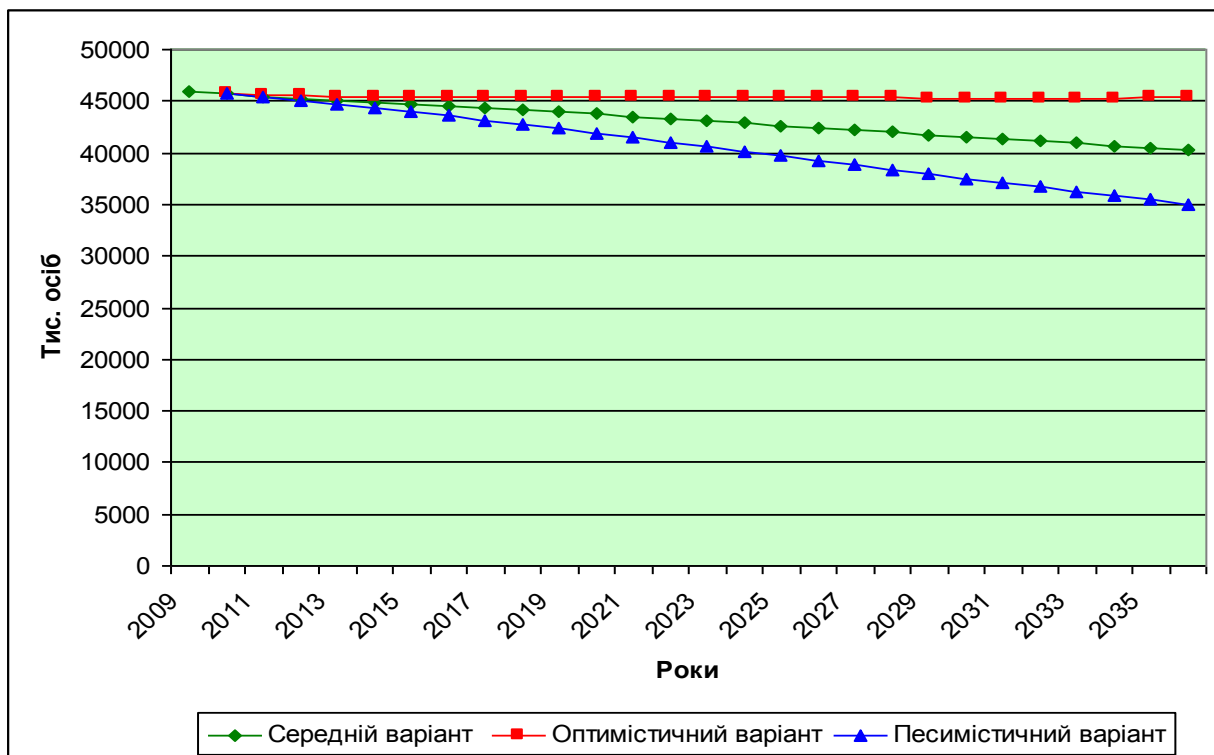


Рис. 3.1 Прогнозна чисельність населення України до 2036 р.*

* За даними [43].

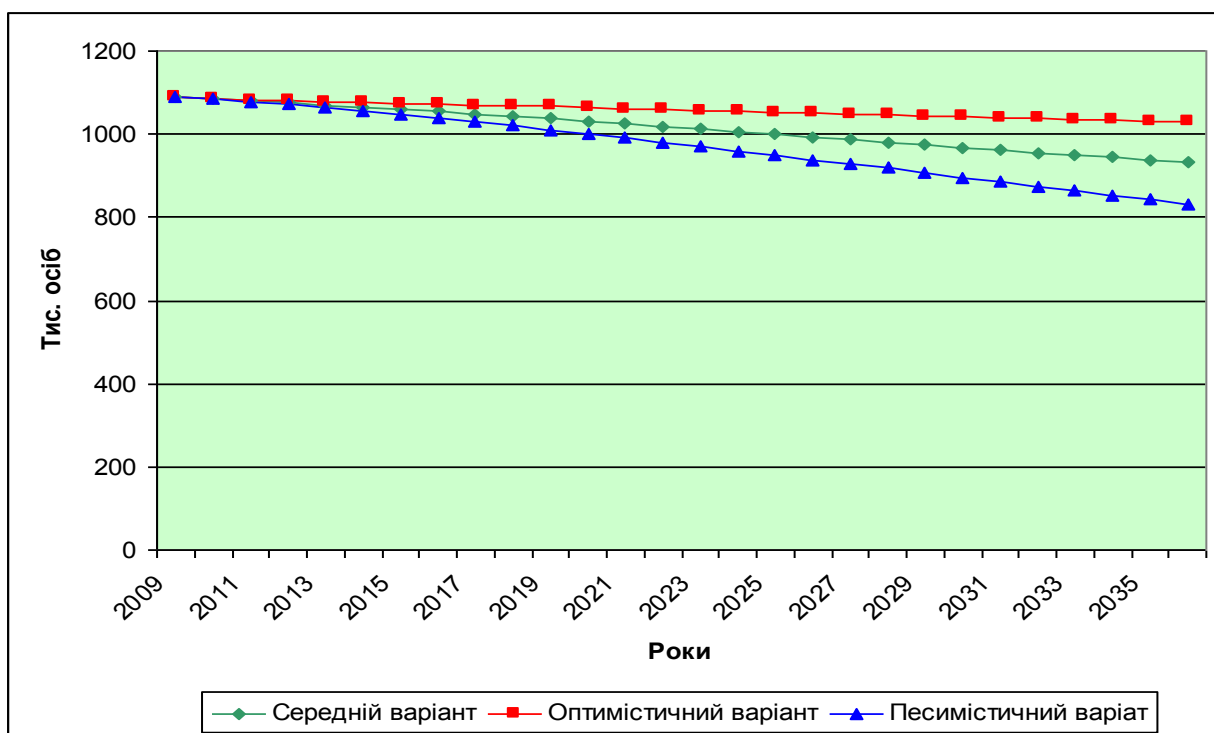


Рис. 3.1 Прогнозна чисельність населення Тернопільської області до 2036

р.*

*За даними [43]

Згідно з прогнозними розрахунками Ткача Д. та Ілляш І. [22, с. 71–75], здійсненими методом екстраполяції, темп щорічного приросту населення для всього населення – -6,1‰, для сільського населення – -7,1‰, для міського населення – -4,7‰. Цей прогноз представлений у таблиці 3.1, додатках Д та Е.

Зменшення чисельності населення у Тернопільській області є важливою проблемою. Демографічний потенціал регіону загалом, а особливо сільської місцевості значно зменшиться до 2020 р. – на 64,2 тис. осіб. (на 6% проти чисельності населення у 2010 р.).

Таблиця 3.1

Прогноз чисельності населення Тернопільської області, тис. осіб [22, с. 71]

Роки	Чисельність населення, тис. осіб		
	все населення	міське	сільське
Базові показники			
2010	1088,9	474,7	614,2
Прогнозні показники			
2015	1056,3	463,6	592,8
2020	1024,7	452,8	572,1
2025	994,1	442,2	552,1

Найгірші перспективи, як свідчить прогноз, чекатимуть на сільських мешканців Підгаєцького, Монастирського, Лановецького, Чортківського районів, найменше процес скорочення чисельності жителів торкнеться сільських поселень Тернопільського, Бережанського і Бучацького районів (додаток Д). За умови сталої мережі сільських населених пунктів і продовження тенденції скорочення чисельності сільського населення в області, збільшиться середня людність лише у Тернопільському районі.

Все це безпосередньо стосуватиметься жителів сільських поселень і мережі сіл. Якщо до цього часу трансформація поселень торкалася тільки людності і функцій сіл, то вже у наступні 10–15 років значні зміни відбудуться у мережі сільських поселень. Згідно з прогнозом РВПС України НАН України, у регіоні збільшиться кількість малих сіл (з людністю до 500 жителів), зменшиться кількість великих сіл. Знелюднення буде властиве для сучасних хуторів, позаяк населення, що проживає у них, переважно старшого віку. При

відсутності реальної політики соціально-економічного розвитку таких поселень та її механізму реалізації в регіоні може статися так, що близько 20 поселень у найближчі роки можуть повністю втратити свою людність. Це найбільше загрозовано для Зборівського, Збараського, Кременецького, Шумського, Тереховлянського, Бережанського районів, де мережа малих сіл є доволі густою [22, с. 72].

Прогноз чисельності населення міських поселень, здійснений із врахуванням їх сучасних темпів приросту, свідчить про те, що депопуляційні процеси будуть властиві і для міського населення (додаток Е). Кількість міських жителів в області за 2010–2025 рр. зменшиться на 32,5 тис. осіб (на 6,8%). Питома вага міського населення до всього населення області становитиме 44,5%, середня людність одного міського поселення – 19,7 тис. осіб, а середня людність одного селища міського типу – 3,9 тис. осіб. Найбільше зменшення людності порівняно із базовим значенням згідно прогнозу буде у м. Заліщики, м. Підгайці, смт. Скала-Подільська, смт. Римайлів, а найменше воно торкнеться м. Збараж, м. Ланівці, смт. Великі Бірки (додаток Е).

Людність таких міських поселень, як смт. Залізці та Коропець залишиться приблизно незмінною, а в м. Бережани, м. Шумськ, смт. Гусятин, смт. Козова, смт. Велика Березовиця – збільшиться. За абсолютними показниками найбільше людність зменшиться у м. Тернопіль, м. Кременець, м. Тереховля та м. Заліщики, а найменше зменшення буде у м. Ланівці, смт. Козлів, смт. Великі Бірки, смт. Дружба та смт. Микулинці.

Якщо допустити, що в міських поселеннях буде досягнуто вищі рівні соціально-економічного розвитку, ніж існують на сьогодні, то загальне скорочення людності буде дещо менше за рахунок сповільнення темпів міграційного руху населення.

Процеси природного відтворення за найближчі 15 років ще не дадуть позитивної динаміки через сучасні показники народжуваності у містах і

селища міського типу. У наступні 10–15 років збережеться тенденція до збільшення людності міських поселень, що розташовані поблизу м. Тернополя – смт. Великі Бірки та смт. Велика Березовиця (див. додаток Е), це буде наслідком, передусім, міграційної рухливості населення, розвитком урбанізаційних процесів. Всі інші міські поселення втрачатимуть людність.

Тому актуальними є розробки заходів вдалої демографічної політики, яка би зупинила негативні демографічні процеси, змінила спрямованість їх розвитку. Заходи щодо поліпшення природного відтворення будуть дієвими (за умових їх реалізації) не менше, ніж за 20 років. Досягти поліпшення демографічної ситуації вже тепер можна тільки шляхом активізації соціально-економічного розвитку поселень, щоб призупинити міграційний відтік із них молоді і осіб середнього віку. А це передбачає конкретні заходи з розвитку економіки, соціальної сфери, з поліпшення умов життєдіяльності населення у міських поселеннях регіону.

3.2 Поліпшення демографічної ситуації в регіоні та умови вдосконалення складу та структури людського потенціалу

Для ефективного функціонування механізму державного регулювання сегментів ринку праці потрібно застосовувати заходи правової, економічної та соціальної політики. Нагальними питаннями, що потребують вирішення є поступове зближення правових режимів регулювання праці в усіх галузях економіки, законодавче закріплення і створення дворівневої інфраструктури державних та приватних органів регулювання ринку праці. Адже лише економічне регулювання не сприяє уникненню диференціації в умовах організації і оплати праці. А відтак це призводить до поглиблення диференціації у доходах і соціальному статусі. Тому економічне регулювання

необхідно доповнити засобами соціального вирівнювання, спрямованими на компенсації, підтримку, захист вразливих сегментів ринку праці [Чигринець].

Також доцільним є використання сегментаційного підходу, суть якого полягає в відокремленні цільових сегментів і розробленні потрібної політики для них. Розробка державної політики на регіональному рівні повинна опиратись на ґрунтовну систему мотивації, що забезпечить: реалізацію у сфері суспільно корисної діяльності трудової активності працездатного населення за певну винагороду, тобто відповідатиме вартості і ціні робочої сили на регіональному ринку праці; оплату праці працівників, зайнятих у виконанні навіть найпростіших робіт, на достатньому для нормального відтворення його власної працездатності й утримання непрацюючих членів сім'ї; престижність та привабливість висококваліфікованої й інноваційної праці; конкурентоспроможність робочої сили; зацікавленість у підвищенні професійно-кваліфікаційного рівня і досягненні кращих результатів праці; активізацію усіх чинників зростання ефективності та продуктивності праці [Чигринець].

Тому для забезпечення розширеного відтворення трудового потенціалу необхідною є реалізація наступних завдань, а саме: впровадження альтернативних можливостей організації, умов, режимів праці з акцентом на гнучкі та індивідуальні форми праці; створення системи безперервної освіти персоналу на підприємствах, вдосконалення форм навчання й підвищення кваліфікації кадрів; диференційований підхід до інвестицій у людські ресурси та внутрішніх ринків праці; впровадження нових систем мотивації, що зорієнтовані на підприємництво, новаторство, господарську ініціативу; використання інших стилів управління та підвищення ролі відповідальності; комплексний підхід до відтворення людських ресурсів у суспільстві і на підприємствах, закріплення і подальший розвиток кваліфікованих кадрів.

Оскільки під впливом кризових процесів в економіці держави протягом останніх п'яти років відбулось значне зниження рівня життя населення, завданнями соціальної політики на найближчу перспективу повинні стати:

розширення соціальної бази ринкових перетворень на основі призупинення спаду життєвого рівня населення і особливо зменшення тягаря наслідків реформ для найменш захищених верств, уживання заходів щодо соціальної адаптації населення до цих перетворень, забезпечення його прав у ході приватизації, поступового переходу до проведення політики продуктивної зайнятості.

Визначено, що демографічна криза, від'ємний природний приріст впливатиме і на сферу зайнятості. Одним з основних заходів, що сприятиме росту чисельності зайнятих в галузях економіки регіону та економічному зростанню взагалі, є вироблення на державному рівні програми дій, спрямованих на вирішення демографічних проблем. Тільки подолавши недооцінку значення демографічного аспекту розвитку суспільства і байдужість органів законодавчої та виконавчої влади щодо демографічних перспектив України, можна сформувати відповідну до ситуації демополітику, яка здатна покращити негативний демографічний вплив, якщо не в найближчій, то хоча б у віддаленій перспективі [49, с. 11].

Природна база формування трудового потенціалу характеризується демографічними особливостями його відновлення, які виявилися в 60-х – 90-х роках минулого століття та вплинули на зниження показника народжуваності і збільшення показника смертності, скорочення тривалості життя і загальне старіння населення. Зазначені тенденції впливають на кількісно-якісний склад трудового потенціалу, продуктивність суспільної праці та її стимули, кваліфікаційний і освітньо-культурний рівень населення, вартість робочої сили і доходи населення. Економічні та соціальні проблеми спричинили безробіття, поширення нелегальної трудової діяльності, зниження інтелектуального та освітнього потенціалу, значне розшарування населення за рівнем доходів [62].

Так, наприклад, аналіз кількісних ознаки трудового потенціалу засвідчив, що майже третина зайнятого населення зайнято у сільському господарстві і лише близько 15% – у промисловості.

Розв'язання вказаних проблем можливе лише за умови скоординованих дій галузевих управлінь облдержадміністрації, служб працевлаштування, а також контролюючих та правоохоронних органів.

Стан демографічного розвитку Тернопільської області можна охарактеризувати як кризовий. Характерні ознаки цього: порівняно низькі рівні народжуваності, зниження тривалості життя (до 68,2 роки); підвищення ймовірності смерті чоловіків у високопрацевдатному віці (біля 38 %); висока, у порівнянні із розвинутими країнами світу, смертність немовлят та дітей віком до 5 років, постійний великомасштабний міграційний вплив, в тому числі й молоді, що негативно позначається як на чисельності, зокрема, й на народжуваності, так і статево-віковій структурі населення [57].

Такі депопуляційні процеси вимагають посиленої уваги до чинників, що позитивно впливають на формування і розвиток людського потенціалу підвищення середньої тривалості життя, покращення стану здоров'я населення, поліпшення рівня та якості життя, сприяння відновленню в суспільстві традиційних сімейних цінностей, а особливо, бажання народжувати та виховувати дітей.

Подолання цієї кризи й досягнення сталого стану у демографічному розвитку є складним тривалим і кладним процесом. Вихід із цієї ситуації, полягає не тільки у подоланні депопуляційних тенденцій, а й у поліпшенні якості життя населення, збереженні та відтворенні його життєвого і трудового потенціалу [56].

Головними проблемами демографічного розвитку виступають питання формування та розвитку сім'ї, зміни шлюбно-сімейної поведінки, зниження у народжуваності, погіршення стану здоров'я та проблеми постаріння населення, значні відмінності у рівнях демографічного розвитку регіонів, проблеми регулювання міграційних потоків.

Збільшилася деформація шлюбно-сімейних процесів, що почалися ще у 60-х роки ХХ ст. Зокрема, поширилися такі явища, як зменшення кількості зареєстрованих шлюбів, збільшення кількості розлучень, відкладення шлюбів

й народження дітей, безшлюбне материнство та проблема соціального сирітства (діти без уваги і опіки батьків) [56]. Також спостерігається широке поширення бездітності та одностатевості сімей – у двох третинах сімей народжується лише одна дитина.

Відбувається загострення проблеми утримання і виховання дітей у сім'ях, перш за все молодих, багатодітних та неповних, з несприятливим морально-психологічним мікрокліматом.

Головними причинами поглиблення демографічної кризи є зниження до критичного рівня народжуваності до критичного, що зумовлене низкою причин – економічних, соціальних, психологічних, біологічних. Це, передусім, зміни в соціальному статусі жінки: розширення сфери її позасімейних інтересів, підвищення рівня освіти й зайнятості. Зумовлене зниження дитячої смертності мало наслідком зменшення кількості народжень як основи родинного благополуччя та гарантії забезпечення батьків у старості [56].

Тенденція до зниження народжуваності посилилася у зв'язку з економічною кризою, значним зниженням рівня доходів населення, невпевненістю у майбутньому. До того ж, став помітним значний розрив між низьким рівнем життя населення та високими європейськими життєвими стандартами. Дуже негативно на рівень народжуваності впливає руйнування системи дошкільного та позашкільного виховання, а також незадовільне репродуктивне здоров'я жінок, багато з яких працюють у шкідливих умовах [56].

Кризові процеси у генеративній активності населення матимуть вплив впродовж життя кількох наступних поколінь, і не лише в сім'ї, а й в усьому суспільстві. Завдяки цьому в майбутньому буде хвилеподібна динаміка зміни чисельності населення та його вікових груп, а це стане істотною проблемою на шляху до досягнення рівня сталого розвитку регіону.

Також значно підвищився загальний рівень захворюваності населення впродовж останніх років. Якщо, за даними переписів населення, протягом

1979–1989 рр. поширеність захворювань збільшилася на 16,3%, то за період з 1989 до 2010 р. – на 48,4%.

Відбувається погіршення репродуктивного здоров'я як жінок, так і чоловіків. Майже 68% пологів проходить з ускладненнями. За даними обстежень, частка безплідних - близько 7% жінок дітородного віку.

Незворотні демографічні втрати відбуваються через високий рівень смертності дітей віком до 1 року та надсмертність чоловіків у працездатному віці (внаслідок надмірної захворюваності системи кровообігу та дії зовнішніх чинників). Низький рівень та несприятливі умови життя та праці більшості жителів, низька ефективність та погана доступність до існуючої системи охорони здоров'я, поширення шкідливих звичок, нехтування здоровим способом життя призводять до втрати здоров'я, зростання смертності та зниження очікуваної тривалості життя.

Демографічне постаріння за сучасних умов відбувається виключно внаслідок зниження народжуваності. Підвищення тривалості життя в старших вікових групах відбувається повільно і ще не має істотного впливу на цей процес; існує різка нерівномірність старіння у сільській місцевості та у містах [57].

Збільшення частки пенсіонерів призводить до збільшення обсягів споживання суспільних ресурсів на соціальне забезпечення в старості. За умов обмеженості цих ресурсів набуває поширення бідність та поглиблюється соціальна нерівність за віком. Бідність населення у похилому віці зумовлює збільшення тиску особами пенсійного віку на ринок праці та збільшення матеріальних зобов'язань для працездатного населення.

Також такий процес формує особливі потреби у товарах і послугах, житлі, медичному та соціальному обслуговуванні [57].

Трансформація співвідношення поколінь впливає на відносини у сім'ї й суспільстві, загострюються протиріччя між молоддю та особами пенсійного віку, економічно активним населенням та пенсіонерами.

З метою покращення якісних складових рівня життя населення та гармонізації процесів його відтворення, збереження й відновлення духовності та національних традицій, відновлення сімейних цінностей, збереження морального здоров'я сімей, свідомого батьківства та упередження соціального сирітства було розроблено Стратегію демографічного розвитку в період до 2015 року (Постанова Кабінету Міністрів України від 24 червня 2006 р. N 879).

Завдання Стратегії полягають у [56]:

- підвищенні рівня народжуваності та розвитку інституту сім'ї;
- поліпшенні здоров'я, зниженні рівня смертності та збільшенні тривалості життя;
- регулюванні міграційних процесів;
- подоланні негативних наслідків постаріння населення;
- сприянні демографічному розвитку регіонів.

У вирішенні завдання підвищення рівня народжуваності та розвитку інституту сім'ї головні напрямки полягають у [56]:

- формуванні сприятливого соціально-психологічного клімату у суспільстві для сприяння утворення сімей та налаштування населення на збереження сімейних цінностей;
- зміцненні шлюбу, запобіганні його розірванню, зниженні рівня розлучуваності;
- збереженні традицій багатодітності у регіонах, де вони ще є, формуванні у батьків настанов на двоходітну родину - у решті регіонів;
- активній пропаганді через ЗМІ сімейних цінностей, свідомого ставлення до виконання сімейних обов'язків;
- створенні економічних передумов для задоволення потреби сім'ї в дітях, поліпшенні якості життя домогосподарств;
- сприянні та підтримці виховної функції сім'ї;
- сприянні формуванню в суспільстві середнього класу, що стане основою матеріального благополуччя сімей, шляхом розвитку малого підприємництва й удосконалення системи оплати праці;

– вдосконаленні реалізації житлової політики для посилення демографічної спрямованості (розвиток та прання формуванню системи молодіжних житлових комплексів та молодіжних житлово-будівельних кооперативів);

– оптимізації мережі центрів соціальних служб для сім'ї, дітей та молоді, вдосконаленні їх діяльності, запровадженні нових ефективних форм їхньої роботи;

– вдосконаленні мережі культурних і консультаційних закладів для створення умов спілкування самотніх людей, які мають намір створити сім'ю;

– поетапному наближенні розміру щомісячної допомоги по догляду за дитиною до досягнення нею трирічного віку до рівня прожиткового мінімуму, а також подальшому збільшенні з диференціацією за доходами сім'ї;

– збільшенні розміру одноразової допомоги при народженні кожної наступної дитини;

– удосконаленні механізму надання адресної допомоги малозабезпеченим сім'ям з дітьми;

– запровадженні нових форм та методів статевого виховання дітей та молоді;

– проведенні в навчальних закладах інформаційно-просвітницької роботи з батьками щодо виховання дітей;

– упорядкуванні мережі дошкільних навчальних закладів, запровадження новітніх форм організації навчального процесу, підвищенні якості освітніх послуг;

– посиленні соціального захисту безпритульних дітей, створенні умов для їх повноцінного розвитку;

– розвитку сімейних форм виховання дітей-сиріт та дітей, які позбавлені батьківського піклування;

– соціальній адаптації дітей, котрі перебувають у важкій життєвій ситуації;

- впровадженні новітніх форм та методів профілактики дитячої інвалідності;
- удосконаленні системи оздоровлення дітей;
- забезпеченні дітей екологічно чистими продуктами харчування та якісною питною водою у навчальних закладах;
- соціальному супроводженні і підтримці сімей, в яких виховуються ВІЛ-інфіковані діти тощо.

Щоб поліпшити здоров'я, знизити рівень смертності та збільшити тривалість життя потрібні такі заходи, як [56]:

- створення умов для забезпечення доступу населення до засобів збереження та поліпшення здоров'я, якісного медичного та санаторно-курортного обслуговування;
- формування суспільної налаштованості на здоровий спосіб життя, особистісної мотивації до збереження та покращення здоров'я;
- формування у населення світоглядних принципів свідомого самозбереження як суспільно бажаної етичної норми;
- створення безпечного для життя і здоров'я довкілля;
- поліпшення якості платних медичних послуг;
- посилення боротьби з наркоманією та проституцією;
- сприяння розвитку масової фізичної культури та спорту, зокрема розширення доступу дітей і підлітків до фізкультурно-спортивних і оздоровчих закладів, підліткових клубів за місцем проживання для створення належних умов зміцнення фізичного та психічного здоров'я;
- забезпечення належного гігієнічного виховання і навчання населення;
- реформування системи охорони здоров'я для підвищення ефективності її реалізації та поступового збільшення обсягу фінансування;
- запровадження загальнообов'язкового державного медичного страхування;
- забезпечення розвитку профілактичного та реабілітаційного напрямку в системі охорони здоров'я;

- удосконалення порядку акредитації закладів охорони здоров'я;
- охоплення дедалі більшої частини населення профілактичними медичними оглядами та підвищення їх якості;
- забезпечення закладів охорони здоров'я усіх рівнів сучасним діагностичним обладнанням;
- реформування системи медичної допомоги на користь первинної лікувально-профілактичної допомоги, поліпшення якості стаціонарної та спеціалізованої медичної допомоги;
- розроблення та забезпечення виконання програм ранньої діагностики та якісного лікування найпоширеніших небезпечних захворювань;
- утворення перинатальних центрів з відділеннями перинатальної діагностики, реанімації та інтенсивної терапії, виходжування і реабілітації новонароджених на базі діючих закладів охорони здоров'я;
- поширення практики надання медико-генетичних консультацій;
- впровадження нових методів лікування безпліддя;
- створення системи медичного обслуговування сімейними лікарями;
- розроблення та запровадження механізму участі недержавних організацій та представників громадськості у реформуванні та розвитку системи охорони здоров'я;
- зміцнення державних гарантій щодо охорони материнства і дитинства, розвитку медичних технологій, що забезпечують поліпшення репродуктивного здоров'я населення та збереження здоров'я дітей;
- створення оптимальної мережу закладів планування сім'ї, забезпечення доступності медичних послуг, спрямованих на збереження репродуктивного здоров'я;
- поліпшення якості надання медичної допомоги сільському населенню;
- підвищення рівня охоплення населення імунізацією та здійснення лікувально-профілактичних і протиепідемічних заходів;
- створення умов праці, що сприяють творчому розвитку працівників, збереженню їх фізичного та психічного здоров'я;

- впровадження на виробництві з шкідливими умовами праці новітні технології, які забезпечуватимуть усунення або зменшення їх негативного впливу на здоров'я працівників;
- забезпечення координацію роботи органів виконавчої влади і громадських організацій, які здійснюють нагляд за умовами праці;
- створення умов для відновлення здоров'я працівників, передусім тих, що зайняті на важких роботах і на роботах з шкідливими і небезпечними умовами праці;
- реформування системи оздоровчих та рекреаційних закладів, забезпечення доступу до послуг, що ними надаються, для широких верств населення;
- відновлення системи медичного та санаторно-курортного обслуговування;
- удосконалення структури і підвищення ефективності здійснення державного санітарно-епідеміологічного нагляду;
- приведення санітарних норм та нормативів екологічної безпеки у відповідності з міжнародними стандартами, а також посилити контроль за їх дотриманням;
- удосконалення механізму відшкодування збитків, викликаних впливом екологічних чинників;
- поліпшення стану існуючих та забезпечити будівництво нових доріг, які б відповідали міжнародним стандартам з безпеки дорожнього руху;
- посилення контролю за відповідністю транспортних засобів вимогам безпеки, охорони праці та екології;
- підвищення рівня безпечності експлуатації об'єктів житлово-комунального призначення, створення умов для безперешкодного доступу до них осіб з обмеженими фізичними можливостями;
- посилення державного та громадського контролю за безпекою продукції, забезпечення реалізації права споживачів на її належну якість,

зокрема контроль за безпекою для життя і здоров'я людини продуктів харчування, непродовольчих товарів повсякденного вжитку, ліків тощо;

- посилення громадського порядку та боротьбу із злочинністю [Стратегія].

Також важливим напрямком регулювання демографічних процесів в стратегії визначено заходи щодо подолання негативних наслідків трудової зовнішньої міграції.

Ще одним вектором демографічного розвитку є адаптація суспільства до процесу демографічного старіння. Щоб забезпечити гармонізацію суспільних відносин між представниками різних поколінь необхідно [56]:

- формувати громадську усвідомленість невідворотності старіння населення та сприяти адаптації до цього процесу;

- виховувати дітей та молодь у дусі поваги до осіб похилого віку та їх заслуг перед суспільством;

- виховувати почуття відповідальності у дітей за долю батьків, підвищувати престиж сім'ї, в якій живуть кілька поколінь;

- забезпечувати економічного благополуччя пенсіонерів;

- створювати умови для реалізації творчого і трудового потенціалу пенсіонерів;

- забезпечувати рівний доступ осіб похилого віку до засобів збереження здоров'я та активного дозвілля;

- удосконалювати систему соціального захисту для осіб у похилому віці;

- створити умови для реалізації економічної активності цих осіб;

- розробити і здійснити заходи, спрямовані на підвищення тривалості самостійного незалежного життя осіб похилого віку;

- поліпшити координацію діяльності органів виконавчої влади для розв'язання проблем, пов'язаних із життєдіяльністю осіб похилого віку;

- розробити регіональні та галузеві програми поліпшення соціального захисту осіб похилого віку, насамперед ветеранів праці;

- здійснити заходи щодо недопущення незаконного обмеження прав працівників, котрі досягли пенсійного віку;
- налагодити виробництво продуктів харчування, одягу, взуття, предметів особистого користування, спеціальних меблів, предметів побуту, засобів реабілітації, пристосованих до потреб осіб у літньому віці;
- забезпечити безперешкодний доступ та комфортність перебування осіб похилого віку на об'єктах житлового та громадського призначення;
- підвищити якість соціальних послуг, що надаються особам, нездатним до самообслуговування у зв'язку з похилим віком;
- вдосконалити мережу територіальних центрів соціального обслуговування пенсіонерів та одиноких непрацездатних громадян (реабілітаційні відділення, відділення денного, тимчасового, стаціонарного перебування) та відділень соціальної допомоги вдома самотнім особам похилого віку;
- забезпечити гарантований рівень та високу якість безоплатної кваліфікованої медичної допомоги, що надається особам похилого віку;
- забезпечити доступність сучасних засобів діагностики, профілактики, лікування та реабілітації для осіб похилого віку з незахищених малозабезпечених верств населення;
- посилити координацію діяльності центральних і місцевих органів виконавчої влади, підприємств, установ та організацій, з питань захисту та забезпечення реалізації прав осіб похилого віку [56].

Для реалізації головних цілей Стратегії щодо демографічного розвитку у регіонах потрубно: забезпечити державні соціальні стандарти та державні соціальні гарантії для населення усіх регіонів та населених пунктів країни; забезпечити координацію заходів стосовно демографічного розвитку на рівні регіонів, які визначені у державних цільових програмах, державних і регіональних програмах економічного та соціального розвитку, програмах державного стимулювання розвитку депресивних територій; проводити соціальний діалог, підтримку регіональних і місцевих ініціатив стосовно

розв'язання регіональних проблем демографічного розвитку; зменшити міграційний відплив населення; знизити в регіонах рівні смертності, зокрема дитячої; створити стимули для заохочення сімей до народження другої дитини.

Виходячи із наведеного вище, стратегія розвитку регіону повинна спрямовуватись передусім на розв'язання наступних проблем [56]:

- підвищення інвестиційної привабливості районів та їх інноваційної активності;
- розвитку виробничої та соціальної інфраструктури, насамперед, малих моно-функціональних міст та селищ;
- подолання диспропорцій у сфері соціально-економічного розвитку районів;
- раціональне використання ресурсного, і в першу чергу людського потенціалу, особливо, на селі.

Попри те, що законодавчо визначено досить детальний перелік стратегічних і тактичних напрямків поліпшення якості трудового потенціалу в умовах скорочення населення, механізм реалізації цієї стратегії досі нечіткий, в результаті чого положення стратегії носять декларативний характер і досі не відчутно наслідків її впровадження.

Основними перспективами на основі проаналізованих прогнозних розрахунків чисельності населення є загальна тенденція до скорочення чисельності населення, особливо сільського.

Основними напрямками покращення демографічних процесів у області є: підвищення рівня народжуваності та підтримка інституту сім'ї, поліпшення здоров'я, зниження рівня смертності та збільшення тривалості життя, адаптація населення регіону до процесу старіння населення, подолання негативних соціально-економічних наслідків трудової міграції, а також здійснення конкретних заходів щодо активізації соціально-економічного розвитку регіону.

Декларативність діючих нині програм і стратегій демографічного розвитку призводить до погіршення, а не стабілізації ситуації, що в свою чергу

негативно впливає на формування та використання трудового потенціалу області.

3.3. Вдосконалення системи управління безпекою та гігієною праці та виробничого середовища в контексті збереження людського потенціалу

Внаслідок світової фінансової кризи погіршився фінансовий стан та виробничий потенціал підприємств, цілих галузей економіки, регіонів та держави в цілому, що призвело насамперед до погіршення стану безпеки, гігієни праці та виробничого середовища, невиконання запобіжних заходів з охорони праці, зокрема через відсутність фінансування та ослаблення механізму державного регулювання у сфері охорони праці тощо.

Критична ситуація в Україні у сфері безпеки праці характеризується наступними чинниками:

- безповоротними втратами економіки країни, яких вона зазнає через значну загальну захворюваність працівників з тимчасовою втратою працездатності, високі рівні виробничого травматизму, професійної захворюваності та інвалідизації, внаслідок чого держава втрачає кваліфікованого працівника, а натомість отримує особу, якій потрібно надавати соціальні послуги;
- незадовільним фінансуванням роботодавцями на підприємствах усіх форм власності заходів з охорони праці;
- розбалансованістю системи управління охороною праці в центральних органах виконавчої влади, обласних і міських держадміністраціях та органах місцевого самоврядування;
- багаторічною практикою приховування значної кількості нещасних випадків на виробництві від розслідування і обліку, або не завжди об'єктивну кваліфікацію їх як неповязаних з виробництвом;

- відсутністю об'єктивної інформації про реальний стан охорони праці, кількість нещасних випадків на виробництві та професійних захворювань;

- зруйнованою системою трудової (промислової) медицини, що вкрай негативно впливає на виявлення профпатології і професійних захворювань на ранніх стадіях, відсутністю ефективної системи медичної і професійної реабілітації працівників (згортання регулярних профілактичних медичних оглядів, загальної диспансеризації працюючих, закриття більшості санаторіїв-профілакторіїв), що призводить до погіршення їх здоров'я, зниження продуктивності праці, професійної непридатності, стримує інноваційний та інвестиційний розвиток провідних галузей економіки.

У зв'язку із зміною соціально-економічних відносин значно ускладнюється управління охороною праці традиційними методами, що потребує переведення його на якісно новий рівень, докорінного реформування системи забезпечення безпеки та гігієни праці, формування принципово нового підходу до вирішення питань з охорони праці та промислової безпеки в країні з урахуванням реальних соціально-економічних процесів, у тому числі змін у системі організації державного нагляду (контролю) у сфері господарської діяльності, активної участі сторін соціального діалогу у вирішенні питань з охорони праці тощо.

Таким чином, сучасний стан охорони праці потребує вжиття заходів загальнодержавного рівня, оскільки стосується практично усіх видів економічної діяльності та охоплює весь виробничий потенціал країни.

Задля комплексного розв'язання проблем у сфері охорони праці, формування сучасного безпечного та здорового виробничого середовища, мінімізації ризиків виробничого травматизму, професійних захворювань та аварій на виробництві, що сприятиме сталому економічному розвитку та соціальній спрямованості, збереженню і розвитку трудового потенціалу було розроблено Загальнодержавну цільову програму поліпшення стану безпеки, гігієни праці та виробничого середовища на 2012–2016 роки.

Проблеми у сфері охорони праці передбачається розв'язати шляхом:

- підвищення ефективності державного управління охороною праці, зокрема шляхом приведення нормативно-правової бази у сфері охорони праці у відповідність із сучасними вимогами та законодавством ЄС;
- удосконалення системи державного нагляду і громадського контролю за додержанням вимог законодавства з охорони праці, оптимізації діяльності структурних підрозділів з охорони праці у центральних та місцевих органах виконавчої влади, органах місцевого самоврядування;
- удосконалення державного управління охороною праці через реформування державних органів управління охороною праці;
- проведення моніторингу розроблення, впровадження та функціонування систем управління охороною праці на державному, галузевому та регіональному рівні, зокрема шляхом застосування принципів управління професійними та виробничими ризиками;
- дерегуляції підприємницької діяльності шляхом спрощення дозвільної системи у сфері охорони праці та запровадження декларативного принципу нагляду за станом охорони праці і промислової безпеки на підприємствах;
- розроблення та впровадження механізму економічного стимулювання роботодавців залежно від рівня безпеки, травматизму, професійної захворюваності та фактичного стану охорони праці на виробництві;
- підвищення відповідальності роботодавців за створення безпечних та здорових умов праці та своєчасність подання достовірної інформації про стан безпеки та охорони праці на підприємствах;
- удосконалення системи ведення обліку та аналізу даних про випадки травматизму на виробництві та професійних захворювань;
- удосконалення механізму виявлення фактів приховування випадків травматизму на виробництві та професійної захворюваності;
- розроблення та впровадження у діюче виробництво інноваційних технологій, нових видів засобів індивідуального та колективного захисту з використанням сучасних матеріалів, наукових досягнень у сфері охорони праці;

– відновлення та модернізації медичних служб на виробництві, у тому числі з важкими, шкідливими та небезпечними умовами праці, забезпечення розвитку системи медико-санітарної допомоги працівникам, розроблення та вдосконалення методів діагностики, профілактики і лікування професійних захворювань;

– розроблення державних вимог до системи навчання працівників, підготовки, перепідготовки та підвищення кваліфікації кадрів з питань охорони праці;

– розроблення та впровадження сучасних технологій, новітніх методик навчання, галузевих стандартів освіти, видання навчальних програм, підручників, довідників, навчально-методичних та навчально-наочних посібників, електронних засобів навчання, призначених для вдосконалення системи підготовки працівників у сфері охорони праці, зокрема тих, що виконують роботи підвищеної небезпеки та роботи, де є потреба у професійному доборі;

– розроблення та впровадження моделі навчального семінару з питань охорони праці для суб'єктів господарювання малого та середнього бізнесу під час їх державної реєстрації;

– розширення системи інформаційного забезпечення громадськості з питань охорони праці;

– підвищення рівня культури безпеки праці шляхом пропагування безпеки праці та способів запобігання виникненню ризиків виробничого травматизму, професійних захворювань та аварій на виробництві, формування відповідального ставлення працівників до особистої безпеки та безпеки оточуючих, а також до виробничого середовища та навколишнього природного середовища;

– підвищення рівня наукових і науково-технічних досліджень стану охорони праці, розв'язання проблем профілактики виробничого травматизму та професійних захворювань, координації науково-технічної діяльності у цій

сфері та забезпечення впровадження в практику позитивних результатів такої діяльності;

– використання передового вітчизняного та зарубіжного досвіду з питань поліпшення умов і безпеки праці на основі міжнародного співробітництва.

Виконання Програми дасть змогу сформувати сучасне безпечне та здорове виробниче середовище, мінімізувати ризики виробничого травматизму, професійних захворювань та аварій на виробництві, знизити до 2016 року коефіцієнт частоти виробничого травматизму і коефіцієнт частоти виробничого травматизму із смертельним наслідком до показників 0,7 та 0,03 відповідно, що забезпечить скорочення соціальних і економічних втрат від їх негативних наслідків та сприятиме сталому зростанню національної економіки.

Ще одним документом, що покликаний закріпити основи дій для покращення ситуації щодо охорони праці стала Стратегія поліпшення стану безпеки, гігієни праці та виробничого середовища, запропонована Кабінетом Міністрів України.

Національна Стратегія охорони праці спрямовується на забезпечення:

- конституційного права працівників на безпечні і здорові умови праці, створення ефективної системи запобігання нещасним випадкам на виробництві і виникненню професійних захворювань;

- зменшення втрат економіки в результаті виробничого травматизму і професійних захворювань, інвалідизації, в наслідок яких виробництво втрачає професійно підготовлені кадри, створення умов для забезпечення інноваційного розвитку економіки здоровими, продуктивними і професійними робітничими кадрами.

- створення належних гарантій соціального захисту потерпілих на виробництві та сімей загиблих на виробництві.

Побудова належної системи охорони праці потребує відновлення вертикалі державних органів управління охороною праці. Для цього необхідно:

- поновити структурні підрозділи (управління, відділи, сектори тощо) у штатах галузевих міністерств, місцевих державних адміністрацій та органах

місцевого самоврядування для координації роботи, методичного та інформаційного забезпечення заходів з охорони праці роботодавців, здійснення контролю за їх своєчасністю і повнотою проведення, зокрема за атестацією робочих місць за умовами праці, усуненням або істотним зменшенням негативної дії шкідливих виробничих факторів на робочих місцях;

- регулярно розглядати і оцінювати на засіданнях Рад з безпеки життєдіяльності всіх рівнів стан охорони праці в галузях промисловості, на підприємствах та приймати рішення щодо його поліпшення;

- законодавчо впроваджувати європейські стандарти і вимоги Конвенцій Міжнародної Організації Праці (МОП) у практику управління охороною праці;

- органам державного управління усіх рівнів реалізовувати політику заохочення роботодавців до організації внутрішнього корпоративного управління охороною праці на підприємствах, в акціонерних товариствах, холдингах та інших суб'єктах економічної діяльності;

- забезпечити підготовку у вищих навчальних закладах дипломованих спеціалістів з охорони праці, включення відповідних програм до курсу підготовки спеціалістів для галузей народного господарства та післядипломного навчання, затвердження відповідної загальнодержавної програми.

Реформа державного нагляду за станом охорони праці та його ефективне поєднання з контролем профспілок і роботодавців передбачає:

- перегляд функцій центральних органів виконавчої влади у сфері державного нагляду за охороною праці, їх концентрація та приведення у відповідність до вимог Конвенцій МОП з метою істотного підвищення ефективності нагляду;

- впровадження аудиту з охорони праці;

- у розвиток норм Закону України «Про престижність шахтарської праці» здійснити законодавче закріплення за технічною інспекцією праці профспілок частини повноважень державного нагляду за охороною праці на

підприємствах, які вона використовувала до 1994 року з фінансуванням утримання відповідних штатів за рахунок Фонду соціального страхування від нещасних випадків.

Своєчасне виявлення та усунення причин виникнення виробничих травм і професійних захворювань, а також вжиття відповідних профілактичних заходів дозволяє значно знизити рівень виробничого травматизму та захворюваності, економічні втрати підприємств, зберегти здоров'я, високу професійну працездатність працівників. Для організації системної роботи у цій сфері необхідно забезпечити:

- розробку сучасної технології соціально-гігієнічного моніторингу умов праці і здоров'я працюючих, яка б передбачала зокрема проведення комплексної атестації робочих місць не тільки за умовами праці, але і на їх відповідність нормативно-правовим актам з охорони праці, оцінку та прогнозування професійних ризиків, створення та підтримування в актуальному стані відповідної єдиної інформаційної бази;

- розробку і запровадження на загальнодержавному, галузевому, регіональному рівнях, а також на рівні підприємств, установ, організацій системи запобігання (профілактики) виробничому травматизму і професійним захворюванням, з чіткими законодавчо визначеними завданнями і сферами відповідальності;

- забезпечення працівників засобами колективного та індивідуального захисту згідно з діючими нормами та колективними договорами;

- відновлення трудової (промислової) медицини, системи періодичних медичних оглядів, загальної диспансеризації працюючого населення, ранньої діагностики професійної патології та професійних захворювань на виробництві;

- фінансування роботодавцями заходів з охорони праці відповідно до вимог статті 19 Закону України «Про охорону праці»;

- проведення роботодавцями в установлені законодавством терміни атестації робочих місць на відповідність вимогам нормативно- правових актів з охорони праці та реалізацію заходів з поліпшення умов праці, усунення або істотного зменшення негативної дії шкідливих факторів виробництва на робочих місцях, приведення у відповідність з вимогами охорони праці режимів роботи, технічних засобів, в тому числі засобів індивідуального захисту, обладнання;

- підвищення економічної відповідальності власників підприємств за створення безпечних і здорових умов праці;

- впровадження економічних стимулів роботодавцю за створення належних умов праці;

- внесення змін до законодавства направлених на недопущення підміни офіційних трудових відносин цивільно-правовими угодами при виконанні робіт підвищеної небезпеки, а також застосування інших нетипових видів найманої праці з метою виведення працівника з під дії

Закону України «Про охорону праці», Кодексу Законів про працю України та інших нормативно-правових актів з охорони праці;

- удосконалення нормативно-правової бази з охорони праці, гармонізація її з Європейським законодавством.

Побудова сучасної системи реагування на випадки виробничого травматизму і професійного захворювання на основі:

- забезпечення об'єктивного і повного розслідування нещасних випадків на виробництві;

- удосконалення порядку розслідування нещасних випадків на виробництві, гострих професійних отруєнь і професійних захворювань, запровадження системи правових і організаційно-технічних заходів, направлених на забезпечення чесного і об'єктивного їх розслідування;

- запобігання масовим випадкам приховування нещасних випадків від розслідування і обліку;

- розвитку системи невідкладної медичної допомоги постраждалим на виробництві, їх лікування, медична та професійна реабілітація, повернення до професійної діяльності;

- підвищення адміністративної і кримінальної відповідальності за порушення законних прав потерпілих, порядку обліку і розслідування випадків травматизму;

- забезпечення невідкладної медичної допомоги на виробництві;

- формування системи медичної та професійної реабілітації потерпілих на виробництві;

Також необхідним є створення єдиної державної інформаційної бази з охорони праці яка б включала: дані про виробничий травматизм, професійну захворюваність, атестацію робочих місць за умовами праці і на відповідність нормативно-правовим актам з охорони праці, про відповідні рівні ризику у галузях економічної діяльності, витрати на охорону праці, соціально-економічні втрати від виробничого травматизму та професійних захворювань, дані про підприємства (вітчизняні і зарубіжні) що виготовляють засоби індивідуального і колективного захисту, про наукові розробки у сфері охорони праці, та наукові заклади, які здійснюють такі розробки та інше.

Потрібно також вдосконалити правове і науково-методичне забезпечення охорони праці, зокрема:

- встановити єдиний порядок атестації робочого місця і вдосконалити нормативну базу з її проведення;

- ратифікувати Конвенції МОП з питань охорони та гігієни праці;

- організувати розробки перспективних науково-дослідних робіт з охорони праці, зокрема з економічних аспектів виробничого травматизму та професійних захворювань, їх економічних наслідків для роботодавців і держави в цілому, розробку методик визначення вартості життя людини з метою розрахунку економічних втрат в результаті загибелі працівника на виробництві і ряд інших;

- створити обласні інформаційно-методичні центри з охорони праці при обласних державних адміністраціях для надання консультативно- правової допомоги з питань охорони праці профспілковому активу, роботодавцям і працівникам підприємств;

- проводити регулярні перспективні наукові дослідження з охорони праці з метою вивчення:

- а) впливу виробничого травматизму, захворювань, у тому числі професійних, і смертності працівників на економіку України; обсягів додаткових соціальних витрат держави;

- б) оцінку необхідних витрат держави і роботодавців для забезпечення необхідного рівня професійної підготовки і стану здоров'я працюючих;

- забезпечити розробку і реалізацію спільних програм з наукового та науково - практичного співробітництва МОЗ з Фондом соціального страхування, об'єднаннями роботодавців щодо створення здорових та безпечних умов праці, поліпшення медичного обслуговування працюючих громадян України.

Удосконалення соціального захисту постраждалих та сімей загиблих на виробництві

Удосконалення соціального захисту постраждалих та сімей загиблих на виробництві — як одна із складових Національної стратегії з охорони праці передбачатиме:

- врахування при розробці рівня страхових тарифів для підприємств стану умов праці, наслідків травмування працівника та виникнення професійного захворювання;

- введення додаткових матеріальних виплат постраждалим на тривале стаціонарне лікування, придбання дорогоцінних ліків, медичну і професійну реабілітацію постраждалих та хворих з професійними захворюваннями;

- створення нових центрів з медичної і професійної реабілітації постраждалих на виробництві, в тому числі в структурі Фонду соціального

страхування від нещасних випадків на виробництві та професійних захворювань України;

- створення державної системи удосконалення і перепідготовки кадрів для її використання при медичній і професійній реабілітації постраждалих на виробництві;

- поступове збільшення розміру відшкодувань та компенсацій, а також пенсійного забезпечення потерпілим на виробництві.

Висновки до третього розділу.

Для Тернопільської області характерні наступні тенденції у розвитку: депопуляція населення, завдяки високим показникам смертності та ще не достатньому зростанні показників народжуваності; випередження темпів природного скорочення сільського населення над міським; стійкий звужений тип відтворення; деформація вікової структури населення; зміна орієнтації міграційних процесів з переважно міжрегіональних на міждержавні (зазвичай нелегальні трудові).

Згідно з прогнозом, за умови збереження цих тенденцій, очікується значно більше скорочення чисельності жителів області порівняно із середньо українським показником (скорочення відбудеться на 5,5% до 2036 р.). Прогноз чисельності населення міських поселень та сільської місцевості в області, здійснений із врахуванням їх сучасних темпів приросту, свідчить про те, що депопуляційні процеси будуть властиві найбільше для сільського населення, але не оминуть і міське. Найгірші перспективи, як свідчить прогноз, чекатимуть на сільських мешканців Підгаєцького, Монастириського, Лановецького, Чортківського районів, населення м. Заліщики, м. Підгайці, смт. Скала-Подільська, смт. Римайлів, а найменше воно торкнеться м. Збараж, м. Ланівці, смт. Великі Бірки.

Завданнями соціальної політики на найближчу перспективу повинні стати: розширення соціальної бази ринкових перетворень на основі призупинення спаду життєвого рівня населення і особливо зменшення тягара наслідків реформ для найменш захищених верств, уживання заходів щодо соціальної адаптації населення до цих перетворень, забезпечення його прав у ході приватизації, поступового переходу до проведення політики продуктивної зайнятості. Щодо демографічного розвитку, то основними завданнями є: підвищення рівня народжуваності та розвитку інституту сім'ї; поліпшення здоров'я, зниження рівня смертності та збільшенні тривалості життя; регулювання міграційних процесів; подолання негативних наслідків постаріння населення; сприяння демографічному розвитку регіонів.

ВИСНОВКИ

За результатами проведеного дослідження можна зробити наступні висновки.

1. Депопуляція - це демографічний процес, який пов'язаний з стійким скороченням чисельності населення. При цьому в дослідженні депопуляції в обов'язковому порядку необхідно розглядати результати відтворення населення, що пов'язані з природним і міграційним рухом суспільства, а також враховувати те, що вона обумовлена впливом як внутрішніх, так і зовнішніх факторів, а також – соціальної, економічної та загальної політики держави.

Людський потенціал можна розглядати як з'єднання природних здібностей людини, рівня її виховання й життєвого досвіду, освіти, здібність до отримання та використання нової інформації та знань. Слід до цього переліку включати також стан здоров'я й якість харчування, фізичний стан, професійний досвід, здатність до виживання, інші характеристики, що забезпечують можливості продуктивної діяльності. Рівень розвитку людського потенціалу з демографічної точки зору характеризується природним та механічним рухом населення.

Наслідками депопуляційних процесів на формування і розвиток та використання трудового потенціалу є наступні: зниження й часткова втрата демографічного потенціалу регіону; існування прямих сучасних та потенційних втрат у працездатному населенні; поглиблення втрат якісних та кількісних характеристик трудового потенціалу через деградацію ролі інституту сім'ї; виникнення демографічних обмежень для використання залишкової економічної активності осіб пенсійного віку; посилення демографічного навантаження на осіб, котрі працюють; постійне старіння робочої сили. Економічні наслідки депопуляції пов'язані насамперед з абсолютним скороченням чисельності носіїв робочої сили, а також зі старінням населення, що може мати наслідком уповільнення економічного зростання, звуження можливостей технічного рівня виробництва, зменшення ймовірності появи

нових технологій і т. п. Серед соціальних наслідків депопуляції слід назвати виникнення нових вимог до соціального забезпечення і медичного обслуговування літніх і старих людей, посилення проблем їх самотності і депривації, зростає їх відчуженість від більш молодих поколінь, розмивання солідарності між поколіннями, інфантилізацію підростаючих поколінь тощо.

Вивчення демографічних процесів та депопуляції населення як одного із них, проводиться за допомогою інструментарію демографічної науки за допомогою специфічних методів, методів статистичного аналізу, математичного моделювання та ін. Зокрема, при визначенні депопуляції населення використовують такі демографічні показники: коефіцієнт життєвості (індекс Покровського-Пірла); коефіцієнт депопуляції населення; загальні коефіцієнти народжуваності, смертності та природного приросту населення; сумарний коефіцієнт народжуваності; середнє абсолютне скорочення чисельності населення; середній темп зростання (зменшення) чисельності населення; абсолютне прискорення приросту чисельності населення; коефіцієнт випередження зростання чисельності населення; частка окремих груп жителів в населенні, яке скорочується; загальний коефіцієнт глибини депопуляції; частковий коефіцієнт глибини депопуляції.

2. Для Тернопільської області починаючи із 1994 р. притаманні процеси депопуляції населення, що проявились у динаміці чисельності як всього населення, так і сільського. В цілому за період з 1989 р. до 2014 р. чисельність населення регіону скоротилось на 95,6 тис. осіб (або 9%). Середнє абсолютне скорочення чисельності населення в Тернопільській області за цей період становить 3982 особи. Середній темп зниження чисельності населення Тернопільської області за цей період становить 99,7%; середній темп скорочення чисельності населення – -0,3%.

Депопуляція в регіоні сформувалась завдяки низьким показникам народжуваності, високим – смертності, і відповідно – від'ємному природному приросту. У 2013 р. в області загальний коефіцієнт народжуваності становив 11,0‰, смертності – 13,7‰. Загальний тренд народжуваності з 1989 р. до 2013

р. характеризується зниженням у 90-ті роки ХХ ст., і поступовим незначним зростанням (в основному у містах) з початку 2000-их років. Щодо смертності населення, то можна помітити стійку тенденцію до зростання у міських поселеннях з 1989 р. до 2006 р. – з 8,2‰ до 10,6‰; після чого цей показник повільно зменшується (до 9,8‰ у 2012 р.).

Спостерігаються значно гірші показники депопуляції у сільській місцевості, порівняно із містами. Найвищі показники природного приросту у 2012 р. були у м. Тернопіль та Буцацькому районі, а найвищі природного скорочення чисельності населення – в Підгаєцькому, Козівському, Монастириському районах.

Депопуляція населення регіону формується також за рахунок міграційної активності населення. Загальний коефіцієнт прибуття в 2013 р. становив 120,8‰; загальний коефіцієнт вибуття – 131,3‰; загальний коефіцієнт міграційного приросту (скорочення) – -10,5‰. У міграційній активності відбулись зміни в напрямку орієнтації з міста на сільську місцевість, та з міжрегіональної на міждержавну міграцію.

При дослідженні депопуляції населення Тернопільської області за показниками чисельності населення з 1989 р. до 2014 р. (додаток В) нами було розраховано показники середнього абсолютного скорочення чисельності населення; середнього темпу зниження чисельності населення; середнього темпу скорочення чисельності населення; частки населення, яке скорочує чисельність, районів та м. Тернопіль у 1989 р. та 2014 р. та порівняли їх, визначивши різницю; загальний коефіцієнт глибини депопуляції населення.

За рівнем депопуляції населення на основі ранжування можна виокремити наступні групи:

1) райони з найнижчими показниками депопуляції – Тернопільський район та м. Тернопіль, Буцацький, Збараський, Чортківський райони;

2) райони з середніми показниками депопуляції – Шумський, Козівський, Бережанський, Кременецький, Борщівський, Гусятинський, Теремовлянський, Підволочиський райони;

3) райони з найвищими показниками депопуляції – Лановецький, Заліщицький, Зборівський, Підгаєцький, Монастириський райони.

Основними причинами природного скорочення фактичної основи формування трудового потенціалу є, в першу чергу, зниження рівня і якості життя людей в період економічної кризи та старіння населення.

3. Демографічними наслідками зниження народжуваності можна вважати зменшення частки жінок продуктивного віку (15–49), старіння населення, зменшення сумарного коефіцієнта народжуваності, що негативно впливає на людський потенціал території. За останні роки у Тернопільській області збільшувалися показники смертності чоловіків у віці від 25 до 59 років. В Тернопільській області виникає значне навантаження осіб у віці старшому за працездатний на працездатне населення. На початок 2013 р. в області на 1000 ос. у працездатному віці припадало 448 осіб у віці старшому за працездатний та молодшому за працездатний. Позитивною тенденцією у демографічних процесах є поступове збільшення показника середньої очікуваної тривалості життя при народженні починаючи із 1998-1999 рр. (у 2011-2012 становить 73,36 років: 68,33 для чоловіків і 78,2 для жінок).

Використання трудового потенціалу в період демографічної кризи характеризується такими тенденціями: найнижчий в Україні рівень економічної активності населення; скорочення частки зайнятих у всіх сферах економіки; високий рівень безробіття і прихованого безробіття в результаті тонізації економіки; зростання частки вивільнених і незайнятих після закінчення вищих навчальних закладів; перевищенням вибулих над прийнятими; недостатньо ефективного використання фонду робочого часу у низці галузей економіки.

4. Для Тернопільської області характерні наступні тенденції у розвитку: депопуляція населення, завдяки високим показникам смертності та ще не достатньому зростанні показників народжуваності; випередження темпів природного скорочення сільського населення над міським; стійкий звужений тип відтворення; деформація вікової структури населення; зміна орієнтації

міграційних процесів з переважно міжрегіональних на міждержавні (зазвичай нелегальні трудові).

Згідно з прогнозом, за умови збереження цих тенденцій, очікується значно більше скорочення чисельності жителів області порівняно із середньо українським показником (скорочення відбудеться на 5,5% до 2036 р.). Прогноз чисельності населення міських поселень та сільської місцевості в області, здійснений із врахуванням їх сучасних темпів приросту, свідчить про те, що депопуляційні процеси будуть властиві найбільше для сільського населення, але не оминуть і міське. Найгірші перспективи, як свідчить прогноз, чекатимуть на сільських мешканців Підгаєцького, Монастириського, Лановецького, Чортківського районів, населення м. Заліщики, м. Підгайці, смт. Скала-Подільська, смт. римайлів, а найменше воно торкнеться м. Збараж, м. Ланівці, смт. Великі Бірки.

5. Завданнями соціальної політики на найближчу перспективу повинні стати: розширення соціальної бази ринкових перетворень на основі призупинення спаду життєвого рівня населення і особливо зменшення тягара наслідків реформ для найменш захищених верств, уживання заходів щодо соціальної адаптації населення до цих перетворень, забезпечення його прав у ході приватизації, поступового переходу до проведення політики продуктивної зайнятості. Щодо демографічного розвитку, то основними завданнями є: підвищення рівня народжуваності та розвитку інституту сім'ї; поліпшення здоров'я, зниження рівня смертності та збільшенні тривалості життя; регулювання міграційних процесів; подолання негативних наслідків постаріння населення; сприяння демографічному розвитку регіонів.

СПИСОК ВИКОРИСТАНИХ ДЖЕРЕЛ

1. Антипова Е.А. Демографическое пространство стран СНГ: структура и основные сдвиги [Текст] / Антипова Е.А., Фокеева Л.В. // СНГ: проблемы, поиск, решения. Ежегодник. 2010 г. Москва, РУДН, 2009. – С. 193–206.
2. Антонюк В.П. Формування та використання людського капіталу в Україні: соціально-економічна оцінка та забезпечення розвитку [Текст] / В.П. Антонюк. – Донецьк: НАН України, Інститут економіки промисловості НАН України, 2007. – 350 с.
3. Бевз О. П. Сучасні тенденції формування і використання трудового потенціалу м. Києва [Текст] / О. П. Бевз // Формування ринкових відносин України. – 2011. – №11.
4. Борисов В.А. Демографія [Текст] / В.А. Борисов. – М.: Издательский дом NOTABENE, 1999, 2001. – 272 с.
5. Власенко Н.С. Інформаційне забезпечення моніторингу ефективності виконання соціально-демографічних програм [Текст] / Н.С. Власенко // Демографія та соціальна економіка. Науково-економічний та суспільно-політичний журнал НАНУ і ІДСІ. – 2005. – №1. – С. 57 - 68.
6. Гладун О.М. Проблеми методології статистичного забезпечення аналізу демографічної ситуації в Україні та її регіонах [Текст] / Гладун О.М., Задюєнко Л.В, Ващаєва Н.А. // Проблеми статистики. Збірник наукових праць Науково-технічного комплексу статистичних досліджень / [ред. кол. Васечко О.О. та ін.]. – К.: Видавничий центр Держкомстату України, 2004. – Вип. 6. – С. 26 - 30.
7. Горобець О. В. Статистичне вивчення відтворення населення регіону (на прикладі АР Крим) : автореф. дис. на здобуття наук. ступеня канд. екон. наук за спец. 08.00.10 – статистика [Текст] / О. В. Горобець; Київський національний університет імені Тараса Шевченка. – 20 с.

8. Горобець О.В. Тенденції народжуваності та нові підходи до демографічної політики в Україні [Текст] / О.В. Горобець // Теорії мікро-макроекономіки: зб.наук.пр.проф.-виклад.складу і аспірантів. Випуск 25 / [за редакцією професорів Ніколенка Ю.В., Присяжнюка В.К.]. – К.:ВПЦ Академії муніципального управління, 2006. – С. 131 - 137.
9. Гринкевич С. С. Мегафактори і мезафактори формування і використання трудового потенціалу в умовах активізації глобалізаційних процесів [Електронний ресурс] / С. С. Гринкевич. – Режим доступу : http://esteticamente.ru/portal/soc_gum/sre/2012_1/102.pdf.
10. Грішнова О. А. Людський розвиток : Навч. посібник [Текст] / О. А. Грішнова.– К. : КНЕУ, 2006. – 308 с.
11. Гудзеляк І. Географія населення : навч. посіб. [Текст] / І. Гудзеляк. – Львів : Видавничий центр ЛНУ імені Івана Франка, 2008. – 232 с.
12. Данишевский К. Демографический кризис в России [Текст] / К. Данишевский // Отечественные записки. – 2006. – N 2. – С. 50–62.
13. Демографический потенциал, человеческий и социальный капитал в условиях глобализации [Текст] / С. Ю. Солодовников, Т. В. Кузьмицкая, А. А. Раков и др.; Институт экономики НАН Беларуси. – Мн.: Право и экономика, 2006 – 396 с.
14. Демографічний паспорт території. Демографічне навантаження на населення у віці 15-64 роки [Електронний ресурс] / Офіційний сайт Головного управління статистики у Тернопільській області. – Режим доступу : http://database.ukrcensus.gov.ua/Mult/Dialog/statfile1_c_files/pasport1.htm?61
15. Денисенко М. Б. Демография : Учебн. пособие [Текст] / М. Б. Денисенко, Н. М. Калмыкова. – М.: ИНФРА-М, 2007. – 424 с.
16. Джаман В. О. Регіональні системи розселення : демографічні аспекти [Текст] / В. О. Джаман. – Чернівці : Рута, 2003. – С. 240–261.
17. Долішній М. І. Регіональна політика на рубежі ХХ-ХХІ ст. : нові пріоритети [Текст] / Долішній М. І. – Київ : Наукова думка, 2006. – 511 с.

18. Дорогунцов С. І. Структурні зрушення у сфері зайнятості [Текст] / С. І. Дорогунцов // Україна: аспекти праці. – 2010. – С. 15–18.
19. Дулуб Л. М. Фактори формування та розвитку трудового потенціалу [Текст] / Л. М. Дулуб // Науково-технічний збірник Харківського національно економічного університету. – 2009. – С. 273–277.
20. Економіка України: стратегія і політика довгострокового розвитку [Текст] / за ред. В. М. Гейця. – К. : Ін-т екон. прогноз., Фенікс, 2003. – 1008 с.
21. Захарова О. Д. Эволюция рождаемости в XXI веке [Текст] / О. Д. Захарова. – М.: ИСП РАН, 1993 – 130 с.
22. Ілляш І. Д. Соціально-економічний розвиток поселень агропромислового регіону в умовах трансформації суспільства [Текст] / І. Д. Ілляш, Д. В. Ткач. – Тернопіль : Астон, 2013. – 204 с.
23. Калачикова О. Н. Репродуктивное здоровье населения: опыт исследования [Текст] / О. Н. Калачикова // Охрана материнства и детства. – 2012. – № 1 (19). – С. 36–40.
24. Клиновий Д. В. Продуктивні сили України: прогноз розвитку і розміщення на період до 2010 р. в 2-х томах [Текст] / Д. В. Клиновий, Т. В. Пепа. – Том 1., К. – РВПС, 2000 р. – 80 с.
25. Концепція демографічного розвитку України на 2005–2015 р.р. проект [Текст]. – К. : ІДСД НАН України, 2009.
26. Кузьмак О. І. Особливості формування та використання сільського трудового потенціалу [Електронний ресурс] / О. І. Кузьмак // – Режим доступу : nuwm.rv.ua/metods/asp/vd/v39ek21.doc.
27. Лысенко С. Н. Статистический анализ депопуляции населения России : автореф. дис. на соискание учёной степени кандидата экономических наук ; спец. 08.00.12 – бухгалтерский учёт, статистика [Текст] / С. Н. Лысенко // Московского государственного университета экономики, статистики и информатики (МЭСИ). – Москва, 2007. – 22 с.
28. Лысенко С. Н. Депопуляция населения в России [Текст] / С. Н. Лысенко // Вопросы экономики. – 2006. – № 11. – С. 27–31.

29. Лысенко С. Н. Краткий обзор последствий депопуляции населения России [Текст] / С. Н. Лысенко // Экономические науки. – 2006. – №9. – С. 31–34.
30. Лысенко С. Н. Особенности статистического анализа депопуляции населения [Текст] / С. Н. Лысенко // Вопросы статистики. – 2006. – №11. – С. 31–36.
31. Лысенко С. Н. Система показателей депопуляции населения [Текст] / С. Н. Лысенко // Сб. науч. статей.– М. : ВЗФЭИ, 2006. – С. 19–28.
32. Любецкий В. В. Российская экономика в начале XXI в.: достижения и противоречия [Текст] / В. В. Любецкий // Вестник Московского университета. – 2009. – N 3. – С. 36–40.
33. Людський розвиток регіонів України: аналіз та прогноз (колективна монографія) [Текст] / За ред. Е. М. Лібанової. – К. : Ін-т демографії та соціальних досліджень НАН України, 2007. – 367 с.
34. Матвійшин Є. Г. Аналіз вікових особливостей вибуття у Львівській області [Текст] / Є Г. Матвійшин // Науковий вісник НЛТУ України. – 2013. – Вип. 23.14. – С. 385–391.
35. Медков В.М. Введение в демографию : Учебник для вузов [Текст] / В. М. Медков. – М. : Академический Проект, Фонд «Мир», 2006. – 432 с.
36. Населення Тернопільської області. Статистичний щорічник за 2012 р. / За ред. Дідуник С. В. // Головне управління статистики у Тернопільській області. – Тернопіль, 2013. – 236 с.
37. Ніколайчук М. В. Демографічні аспекти відтворення людського потенціалу регіонів України [Текст] / Ніколайчук М. В., Курій Л. О. // Соціально-економічні проблеми сучасного періоду України : [зб. наук. праць]; НАНУ, ІРД НАНУ. – Львів, 2009. – Вип. 6 (80). – С. 377–382.
38. Октябрьский П. Я. Россия сегодня: проблемы демографии [Текст] / П. Я. Октябрьский // Вопросы статистики. – 2007. – № 4. – С. 44–47.
39. Палій О.М. Демографічна ситуація в країнах центральної та східної Європи [Текст] / О.М. Палій // Демографія та соціальна економіка. Науково-

економічний та суспільно-політичний журнал НАНУ і ІДСІ. – 2007. – №2. – С. 3–13.

40. Підвищення ефективності використання трудового потенціалу (регіональні аспекти) [Електронний ресурс]. – Режим доступу : <http://www.lib.ua-ru.net/inode/36939.html>.

41. Поросенков Ю. В. О проблеме депопуляции населения воронежской области [Електронний ресурс] / Ю.В. Поросенков, В.А. Белова. – Режим доступу : http://www.ebiblioteka.lt/resursai/Uzsienio%20leidiniai/Voronezh/geo/2003-02/geo0302_08.pdf.

42. Практическая демография [Електронний ресурс] / под ред. Л. Л. Рыбаковского. – москва : центр социального прогнозирования, 2005. – Режим доступу: <http://rybakovsky.ru/uchebnik3a.html>.

43. Прогноз чисельності населення по регіонах України 2009 р. [Електронний ресурс] / Інститут демографії та соціальних досліджень імені М.В. Птахи Національної академії наук України. – Режим доступу : <http://www.idss.org.ua/index.html#>.

44. Прокопа І. В. Заселеність сільських територій : деструктивні зміни і загрози [Електронний ресурс] / І. В. Прокопа, О. Л. Попова. – Режим доступу : http://www.ief.org.ua/Arjiv_EP/Prokopa_Popova108.pdf.

45. Ревун В. И. Депопуляция как процесс естественной убыли населения [Текст] / В. И. Ревун // Народонаселение. – 2009. – N 1. – С. 46–54.

46. Регіональне розселення в Україні: стан і прогноз [Текст] / Доценко А. І., Зінич В. Т., Великохатсько О. Т та ін. – К.: РВПС України НАН України, Видавництво “Фенікс”, 2007. – С. 169–175.

47. Роскрут Н. О. Вплив демографічних чинників на рівень трудових ресурсів потенціалу [Електронний ресурс] / Н. О. Роскрут, О. М. Вікнянська. – Режим доступу : <http://nauka.kushnir.mk.ua/?p=41832>.

48. Рыбаковский Л. Оценка уровня демографического неблагополучия регионов России. социальные и экономические последствия [Текст] / Л. Рыбаковский // Международная экономика. – 2008. – N 3. – С. 48–55.

49. Слівінська Н. М. Соціально – економічні та демографічні чинники реалізації трудового потенціалу регіону : автореф. дис. на здобуття наукового ступеня канд. екон. наук за спец. 08.09.01 – демографія, економіка праці, соціальна економіка і політика [Текст] / Наталія Миколаївна Слівінська ; Донецький національний університет. – Донецьк, 2003. – 20 с.

50. Смагина И. В. Статистический анализ демографических процессов в орловской области на фоне депопуляции населения России : автореф. дис. на здобуття наук. ступеня канд. екон. наук за спец. 08.00.12. – бухгалтерский учет, статистика [Текст] / И. В. Смагина; Московский государственный университет им. М.В. Ломоносова ; Экономический факультет. – Москва, 2007. – 22 с.

51. Современная демографическая ситуация в РФ [Текст] // Вопросы статистики. – 2008. – №12. – С.30–36.

52. Статистический словарь [Текст] / Под ред. М.А. Королёва. – 2-е изд., перераб. и доп. – М. : Финансы и статистика, 2002. – 489 с.

53. Статистична інформація [Електронний ресурс] / Офіційний сайт Головного управління статистики у Тернопільській області. – Режим доступу : <http://www.te.ukrstat.gov.ua/statinfoDS.html>.

54. Статистичний щорічник Тернопільської області за 2012 рік [Текст] / За ред. В. Г. Кирича. – Головне управління статистики у Тернопільській області. – Тернопіль, 2013. – 263 с.

55. Стешенко В. С. Депопуляция [Текст] / В. С. Тешенко // Демографический энциклопедический словарь – М. : «Советская энциклопедия», 1985 – С. 123.

56. Стратегія демографічного розвитку в період до 2015 року (Постанова Кабінету Міністрів України від 24 червня 2006 р. N 879) [Електронний ресурс]. – Режим доступу : <http://zakon.rada.gov.ua/cgi-bin/laws/main.cgi?nreg=724-2004-%F0>.

57. Стратегія розвитку Тернопільської області на період до 2015 року [Електронний ресурс]. – Режим доступу : [http://www.oda.te.gov.ua/index.php?module=economics §ion=120](http://www.oda.te.gov.ua/index.php?module=economics§ion=120).

58. Терещ В. Динаміка чисельності населення та депопуляція в регіонах України [Електронний ресурс] / В. Терещ. – Режим доступу : http://www.econa.at.ua/Vypusk_5/terets.pdf.

59. Терещ В. М. Депопуляція в Україні: детермінанти, особливості та наслідки : автореф. дис. на здобуття наук. ступеня канд. екон. наук за спец. 08. 00. 07 – Демографія, економіка праці, соціальна економіка і політика [Текст] / В. М. Терещ; Національна академія наук України ; Інститут демографії та соціальних досліджень ім. М. В. Птухи. КИЇВ, 2011. – 20 с.

60. Фокеева Л. В. Система взглядов на проблему депопуляции населения [Текст] / Л.В. Фокеева // Вестник БГУ. – Сер.2. Химия. Биология. География. – 2007. – № 3. – С. 93 – 100.

61. Харчилава Г. П. Социально-экономические последствия демографического кризиса [Текст] / Г. П. Харчилава // Уровень жизни населения регионов России. – 2006. – N 5/6. – С. 105–109.

62. Чигринець О. Проблеми та сучасні тенденції розвитку трудового потенціалу в Україні на регіональному рівні [Електронний ресурс] / Олена Чиргинець. – Режим доступу : <http://dspace.nuft.edu.ua/jspui/bitstream/123456789/8155/1/Problems%20and%20current%20trends%20of%20the%20labor.pdf>

63. Чорна О. А. Сутність категорії «людський потенціал» [Текст] / О. А. Чорна // Проблемы повышения эффективности функционирования предприятий различных форм собственности / НАН Украины. Инэкон. пром-ти. – Донецк, 2007. – С. 329–341.

64. Шаблій О. І. Основи загальної суспільної географії [Текст] / О. І. Шаблій. – Львів : Вид.-й центр ЛНУ ім. І. Франка, 2003. – 444 с.

65. Шило К. М. Сутність та економічна природа категорії «трудоий потенціал» [Текст] / К. М. Шило // Вісник Бердянського університету менеджменту і бізнесу. – 2010. – №2 (10). – С. 101–105.

66. Юдин Б. Г. Человеческий потенциал российской глубинки [Текст] / Б. Г. Юдин // Человек. – 2003. – № 2.

67. Яковенко Р. В. Проблеми та перспективи розвитку людського капіталу [Текст] / Р. В. Яковенко, Р. О. Косенко // Наукові праці КНТУ. – Економічні науки. – 2010. – Вип. 1.

68. Яковенко Т. В. Особливості і тенденції сучасних процесів відтворення населення в Україні [Електронний ресурс] / Т. В. Яковенко // Соціопростір : міждисциплінарний збірник наукових праць з соціології та соціальної роботи». – 2011. – No1 (2). – Режим доступу : http://www.sociology.kharkov.ua/socioprostir/files/magazine/2_2011/2_1_1.pdf.

Міністерство освіти і науки України
Тернопільський національний економічний університет
Факультет економіки та управління
Кафедра управління персоналом і регіональної економіки

Сальська Ірина Романівна

**Депопуляційні процеси у відтворенні людського потенціалу
агропромислового регіону**

Спеціальність 8.03050501– управління персоналом та економіка праці
Дипломна робота за освітньо-кваліфікаційним рівнем „магістр”

Частина 2
ДОДАТКИ

Тернопіль – 2014

Додаток А

Народжуваність, смертність та природний приріст населення за районами і у м. Тернополі у 2012 р., осіб на 1000 наявного населення [36, с. 63–65]

	Всього			Міські поселення			Сільська місцевість		
	Кількість народжених	Кількість померлих	Природний приріст	Кількість народжених	Кількість померлих	Природний приріст	Кількість народжених	Кількість померлих	Природний приріст
По області	11,3	13,8	-2,5	11,4	9,8	1,6	11,3	16,8	-5,5
Бережанський	10,4	15,6	-5,2	10,3	10,8	-0,5	10,4	19,3	-8,9
Борщівський	10,6	15,9	-5,3	9,3	11,7	-2,4	11,1	17,5	-6,4
Бучацький	13,6	13,1	0,5	9,4	11,0	-1,6	14,9	13,8	1,1
Гусятинський	11,7	15,4	-3,7	12,3	12,2	0,1	11,3	17,2	-5,9
Заліщицький	10,0	14,4	-4,4	11,3	11,7	-0,4	9,6	15,4	-5,8
Збаразький	11,0	14,6	-3,6	10,8	10,7	0,1	11,1	16,3	-5,2
Зборівський	12,5	16,3	-3,8	14,4	9,2	5,2	11,9	18,4	-6,5
Козівський	8,7	16,6	-7,9	7,7	13,2	-5,5	9,1	17,9	-8,8
Кременецький	14,2	15,4	-1,2	13,4	13,2	0,2	14,8	17,1	-2,3
Лановецький	12,2	16,4	-4,2	12,7	12,6	0,1	11,9	17,9	-6,0
Монастирський	9,4	16,7	-7,3	10,1	12,4	-2,3	9,0	18,7	-9,7
Підволочиський	9,9	15,7	-5,8	10,9	11,6	-0,7	9,6	17,3	-7,7
Підгаєцький	10,1	18,3	-8,2	7,3	14,5	-7,2	10,6	18,9	-8,3
Теребовлянський	10,3	16,3	-6,0	10,4	10,3	0,1	10,3	18,7	-8,4
Тернопільський	11,7	12,6	-0,9	12,1	8,5	3,6	11,6	13,4	-1,8
Чортківський	9,7	14,2	-4,5	10,4	9,8	0,6	9,2	17,7	-8,5
Шумський	12,2	15,1	-2,9	12,4	10,9	1,5	12,1	15,9	-3,8
м. Тернопіль	11,8	8,1	3,7	11,8	8,1	3,7	x	x	x

Додаток Б

Міграційний приріст по районах і м. Тернополі в 2002–2012 роках, на 1000 наявного населення [36, с. 166-167]

	2002	2003	2004	2005	2006	2007	2008	2009	2010	2011	2012
По області	-1,0	-1,1	-1,7	-1,5	-1,7	-1,6	-1,3	-1,2	-0,9	-0,8	-0,4
Бережанський	2,0	5,3	3,7	1,4	-0,4	1,0	-1,7	-1,6	-1,5	-1,1	-2,0
Борщівський	-1,4	-0,7	0,2	-2,0	-0,3	-0,4	-3,8	-2,1	-1,3	-0,9	0,4
Бучацький	-0,4	0,1	0,6	-0,6	-0,1	-2,5	-2,3	-1,2	-0,7	0,5	0,1
Гусятинський	-0,1	2,3	1,4	-0,2	-1,4	-2,4	-3,0	-1,9	-0,7	-0,5	-0,4
Заліщицький	-5,0	-4,5	-2,5	-3,8	-3,5	-2,3	-3,1	-2,3	-2,2	-3,1	-1,0
Збаразький	4,7	4,9	7,9	2,6	1,8	2,8	3,5	1,5	2,1	1,9	0,8
Зборівський	2,5	3,4	7,1	2,2	0,4	-1,7	-4,2	-3,8	-2,4	-1,7	-1,9
Козівський	2,9	4,2	3,9	3,2	0,7	0,1	-0,9	-0,1	-0,4	0,2	-0,3
Кременецький	-4,1	-2,4	-0,8	-1,3	-3,2	-3,0	-3,3	-1,8	-1,4	0,1	0,8
Лановецький	-0,8	2,1	2,2	1,0	1,3	-2,1	-0,7	-3,8	0,1	-1,2	-0,9
Монастириський	-5,5	-2,4	-2,6	-5,0	-5,2	-6,4	-5,5	-4,5	-3,8	-4,9	-5,5
Підволочиський	-0,2	-0,5	4,3	2,7	2,4	2,1	1,2	2,9	3,1	2,4	2,9
Підгаєцький	-7,5	-6,6	-6,2	-6,9	-7,1	-6,8	-7,7	-2,5	-7,5	-5,3	-4,2
Теребовлянський	2,7	4,4	2,7	2,0	2,2	3,7	3,6	1,0	1,0	2,1	2,2
Тернопільський	10,6	14,3	16,8	11,6	11,4	12,9	10,2	6,3	7,3	8,5	8,3
Чортківський	2,2	0,3	-1,4	-0,3	-3,6	-2,9	3,1	-0,1	0,1	0,7	1,2
Шумський	1,9	0	-0,7	-0,7	-2,9	-2,3	-2,0	-1,3	-1,0	-0,6	-0,6
м. Тернопіль	-7,0	-12,7	-18,7	-10,4	-8,0	-7,4	-5,3	-3,2	-4,2	-5,3	-4,5

Додаток В

Чисельність наявного населення Тернопільської області, тис. осіб. [53]

	1989	2001	2008	2009	2010	2011	2012	2013	2014
м. Тернопіль	205,6	227,8	217,3	217,3	217,6	217,4	217,3	217,1	217,1
Райони:									
Бережанський	47	44,8	43,4	43,0	42,6	42,3	42	41,7	41,6
Борщівський	79,1	75,3	71,7	70,9	70,3	69,7	69,2	68,9	68,4
Бучацький	66,4	65	64,1	64,0	63,9	63,9	64	64	64
Гусятинський	71,6	67,1	64,2	63,7	63,2	62,8	62,4	62,3	61,7
Заліщицький	56,3	53,4	50,2	49,7	49,3	48,9	48,4	48,1	47,8
Збарзький	63,6	60,3	59,2	59,1	58,9	58,8	58,7	58,5	58,4
Зборівський	50,8	47,1	45,2	44,7	44,3	43,8	43,5	43,2	42,7
Козівський	43,7	41,8	40,4	40,1	39,8	39,5	39,3	38,9	38,7
Кременецький	78	73,4	70,3	69,9	69,7	69,4	69,3	69,3	69
Лановецький	36	33,2	31,4	31,1	30,8	30,5	30,3	30,1	30
Монастириський	37,6	34,5	31,7	31,3	30,9	30,5	30,1	29,7	29,3
Підволочиський	50,8	46,2	44,3	44,1	43,9	43,7	43,5	43,3	43,1
Підгаєцький	25,1	23	20,8	20,4	20,2	19,9	19,7	19,4	19,2
Теребовлянський	77,5	71	68,6	68,4	68,1	67,8	67,5	67,3	66,8
Тернопільський	58,9	61	63,4	63,9	64,2	64,5	64,9	65,4	66,1
Чортківський	82,6	80,9	77,3	77,2	76,8	76,4	76,2	76	75,5
Шумський	38,3	36,6	34,9	34,6	34,4	34,3	34,1	34,1	33,9
Всього по області	1168,9	1142,4	1098,3	1093,3	1088,9	1084,1	1080,4	1077,3	1073,3

Додаток Д

Прогноз чисельності сільського населення Тернопільської області [22, с. 72]

Райони	Базова чисельність населення, тис. осіб, на 01.01.2009 р., (Н ₀)	Темпи щорічного приросту (скорочення) чисельності населення, осіб (К)	Прогноз чисельності населення на період (t), тис. осіб		
			2015 (t=5)	2020 (t=10)	2025 (t=15)
По області	619,28	-0,00737	596,78	575,09	554,20
Бережанський	24,89	0,000367	24,93	24,98	25,03
Борщівський	51,67	-0,00946	49,27	46,99	44,81
Бучацький	48,96	-0,00307	48,21	47,47	46,75
Гусятинський	40,65	-0,00986	38,68	36,82	35,04
Заліщицький	36,90	-0,00909	35,25	33,68	32,18
Збаразький	41,86	-0,00574	40,67	39,52	38,40
Зборівський	34,66	-0,00822	33,26	31,92	30,62
Козівський	28,79	-0,00782	27,68	26,62	25,59
Кременецький	40,64	-0,00787	39,07	37,55	36,10
Лановецький	22,44	-0,01222	21,10	19,84	18,66
Монастириський	21,61	-0,01574	19,96	18,44	17,03
Підволочиський	32,10	-0,00823	30,80	29,55	28,36
Підгаєцький	17,50	-0,01486	16,24	15,07	13,98
Теребовлянський	49,17	-0,00611	47,68	46,25	44,85
Тернопільський	53,42	0,005618	54,93	56,49	58,10
Чортківський	44,76	-0,0111	42,33	40,04	37,86
Шумський	29,27	-0,00919	27,95	26,68	25,48

Додаток Е

Прогноз чисельності населення міських поселень Тернопільської області
[22, с. 72]

Міста і селища міського типу	Базова чисельність населення, тис. осіб, на 01.01.2009 р., (Н ₀)	Темпи щорічного приросту (скорочення) чисельності населення, осіб (К)	Прогноз чисельності населення на період (t), тис. осіб		
			2015 (t=5)	2020 (t=10)	2025 (t=15)
Тернопіль	217,3	-0,00888	207,82	198,76	190,10
Бережани	18,1	0,001389	18,23	18,35	18,48
Борщів	11,3	-0,00751	10,88	10,48	10,09
Мельниця-Подільська	3,7	-0,00974	3,52	3,36	3,19
Скала-Подільська	4,3	-0,02128	3,86	3,47	3,11
Бучач	12,5	-0,01236	11,75	11,04	10,37
Золотий Потік	2,5	-0,00962	2,38	2,27	2,16
Гусятин	6,9	0,001825	6,96	7,03	7,09
Копичинці	6,9	-0,00704	6,66	6,43	6,21
Хоростків	7,1	-0,0085	6,80	6,52	6,25
Гримайлів	2,0	-0,01744	1,83	1,68	1,54
Заліщики	9,4	-0,01847	8,56	7,80	7,11
Товсте	3,4	-0,01712	3,12	2,86	2,62
Збараж	13,8	-0,00532	13,44	13,08	12,74
Вишнівець	3,4	-0,01389	3,17	2,96	2,76
Зборів	7,3	-0,01299	6,84	6,41	6,00
Заложці	2,7	0	2,70	2,70	2,70
Козова	9,4	0,001337	9,46	9,53	9,59
Козлів	1,9	-0,00641	1,84	1,78	1,73
Кременець	21,5	-0,01322	20,12	18,82	17,61
Почаїв	7,7	-0,01087	7,29	6,90	6,54
Ланівці	8,7	-0,00143	8,64	8,58	8,52
Монастирська	6,1	-0,01357	5,70	5,32	4,97
Коропець	3,5	0	3,50	3,50	3,50
Підволочиськ	7,9	-0,01061	7,49	7,10	6,73
Скалат	4,0	-0,01471	3,71	3,45	3,20
Підгайці	2,9	-0,02344	2,58	2,29	2,03
Теребовля	13,8	-0,01451	12,83	11,92	11,08
Дружба	1,8	-0,01316	1,68	1,58	1,48
Микулинці	3,7	-0,00658	3,58	3,46	3,35
Велика Березовиця	7,1	0,011029	7,50	7,92	8,37
Великі Бірки	3,4	-0,00362	3,34	3,28	3,22
Чортків	29,0	-0,00548	28,21	27,45	26,71
Заводське	3,4	-0,00714	3,28	3,16	3,05
Шумськ	5,4	0,004717	5,53	5,66	5,79

