

**ДЕРЖАВНИЙ ВИЩИЙ НАВЧАЛЬНИЙ ЗАКЛАД  
УЖГОРОДСЬКИЙ НАЦІОНАЛЬНИЙ УНІВЕРСИТЕТ**

**БУТОВ АНДРІЙ МИКОЛАЙОВИЧ**

**УДК 001.8:33(477.8)**

**ОРГАНІЗАЦІЯ ІННОВАЦІЙНОЇ ДІЯЛЬНОСТІ РЕГІОНУ**

**Спеціальність 08.00.05 – розвиток продуктивних сил  
і регіональна економіка**

**АВТОРЕФЕРАТ  
дисертації на здобуття наукового ступеня  
кандидата економічних наук**

**Ужгород – 2011**

Дисертацією є рукопис.

Роботу виконано на кафедрі економічної теорії Львівської комерційної академії Центральної спілки споживчих товариств України

**Науковий керівник:** кандидат економічних наук, доцент  
**Гаврилко Петро Петрович,**  
Ужгородський навчальний центр  
Київського національного  
торговельно-економічного університету МОН України,  
завідувач кафедри економіки,  
бухгалтерського обліку та фінансів.

**Офіційні опоненти:** доктор економічних наук, професор  
**Козоріз Марія Андріївна,**  
Інститут регіональних досліджень НАН України,  
завідувач відділу проблем розвитку фінансово-  
кредитних відносин в регіоні;

кандидат економічних наук  
**Газуда Михайло Васильович,**  
ДВНЗ «Ужгородський національний університет»  
МОН України,  
доцент кафедри економіки, менеджменту та маркетингу.

Захист відбудеться 23 лютого 2011 р. о 14 годині на засіданні спеціалізованої вченої ради К 61.051.02 у ДВНЗ «Ужгородський національний університет» МОН України за адресою: 88000, Закарпатська обл., м. Ужгород, пл. Народна, 3, ауд, 47.

З дисертацією можна ознайомитись у науковій бібліотеці ДВНЗ «Ужгородський національний університет» МОН України за адресою: 88000, Закарпатська обл., м. Ужгород, вул. Капітульна, 9.

Автореферат розісланий 21 січня 2011 р.

Вчений секретар спеціалізованої  
вченої ради К 61.051.02,  
кандидат економічних наук, доцент



О.Г. Чубарь

## ЗАГАЛЬНА ХАРАКТЕРИСТИКА РОБОТИ

**Актуальність теми дослідження** зумовлена переходом вітчизняної економіки до інноваційного шляху розвитку, оскільки державна інноваційна стратегія може бути сформована лише на основі стратегії розвитку регіонів. Кожен регіон (чи група регіонів) потребує індивідуального підходу до вирішення проблем інноваційного розвитку. Інноваційний розвиток регіону – це цілеспрямований і керований процес змін в різних сферах, спрямований на досягнення високої якості життя на території регіону, з найменшою шкодою для природних ресурсів і найвищим рівнем задоволення поточних і майбутніх колективних потреб населення та інтересів держави. Основою стратегії інноваційного розвитку повинні стати цілеспрямований пошук і ефективне управління нововведеннями у всіх сферах економічного і соціального життя регіону.

Своєю чергою, система управління інноваціями передбачає формування ефективного механізму інноваційної діяльності в регіоні. Така діяльність тут пов'язана з трансформацією ідей (результатів наукових досліджень і розробок або інших науково-технічних досягнень) у новий чи вдосконалений продукт, впроваджений на ринок, у новий чи вдосконалений технологічний процес, використаний у практичній діяльності, або в новий підхід до соціальних послуг. Інноваційна діяльність регіону передбачає організацію комплексу наукових, технологічних, організаційних, фінансових і комерційних заходів, і саме в сукупності вони є запорукою інноваційного розвитку регіону.

Теоретичною основою дослідження інноваційної діяльності є праці Л. Бляхмана, С. Валдайцева, Т. Веблена, В. Вернадського, Е. Денісова, П. Друкера, М. Кондратьєва, В. Леонтьєва, Р. Менселла, Г. Менша, М. Портера, Дж. Рігтса, Д. Рікардо, У. Ростоу, А. Сміта, Р. Солоу, М. Туган-Барановського, С. Фішера, Й. Шумпетера та ін.

Проблемам інноваційного розвитку та розвитку інноваційних структур присвячені праці таких науковців, як Ю. М. Бажала, М. В. Газуди, М. С. Данька, М. А. Козоріз, В. П. Мікловди, І. В. Оdotюка, М. І. Пітюлича. Дослідженням організації інноваційної діяльності займається багато вітчизняних та зарубіжних учених, зокрема: П. Н. Завлина, А. К. Казанцева, Л. Е. Мінделі, М. В. Одрехівський та ін.

Однак організація інноваційної діяльності у регіонах України вимагає додаткових фундаментальних і прикладних досліджень, оскільки стійкий розвиток економіки України вимагає ефективнішого використання природно-ресурсного, науково-технологічного та виробничого потенціалу регіонів, зосередження інноваційної діяльності саме в регіонах. Останнє може бути зумовлене ще й тим, що регіони України різняться соціально-економічними і природно-ресурсними можливостями, екологічною ситуацією. Тому концепція регіоналізації інноваційної політики має базуватися на соціально-економічних, екологічних, природно-ресурсних, кліматичних та культурних можливостях регіонів. При цьому основною ланкою інноваційної діяльності має стати організація мережі інноваційних структур, які б забезпечували ефективніше та раціональніше використання природних ресурсів. Йдеться про оздоровлення

економік регіонів, забезпечення їм стійкого розвитку шляхом створення регіональних інноваційних систем.

**Зв'язок роботи з науковими програмами, планами, темами.**

Дисертаційне дослідження проводилося в межах науково-дослідних робіт, що виконувалися колективами: кафедри економічної теорії Львівської комерційної академії за темою «Перспективи розвитку споживчої кооперації України в ринковому середовищі» (державний реєстраційний номер 197U017310), у межах якої здобувачем досліджено проблеми організації інноваційної діяльності у регіонах та розроблено рекомендації стосовно її удосконалення; кафедри менеджменту організацій та інвестицій Тернопільського національного економічного університету на тему «Дослідження виробничо-інвестиційної діяльності та напрями підвищення її ефективності» (державний реєстраційний номер 0105U000862), у межах якої досліджено проблеми організації, планування і управління інвестиційними та інноваційними проектами, розроблено рекомендації стосовно їх удосконалення; кафедри менеджменту організацій та інноваційного підприємництва Тернопільського національного економічного університету на тему «Інноваційний механізм управління суб'єктами господарювання на ринку інвестицій» (державний реєстраційний номер 0110U001138), у межах якої досліджено проблеми формування інноваційного механізму управління та його складових.

**Мета і завдання дослідження.** Метою дисертаційної роботи є обґрунтування теоретичних положень та визначення пріоритетних напрямків удосконалення організації інноваційної діяльності регіону та його інноваційної інфраструктури.

Відповідно до поставленої мети, були визначені основні завдання роботи:

- з'ясувати сутність інноваційної діяльності регіону та її роль у забезпеченні його сталого розвитку;
- вивчити методіку організації регіональної інноваційної системи;
- узагальнити існуючі методи оцінки ефективності інноваційної діяльності регіону;
- обґрунтувати концептуальні засади організації інноваційної діяльності на регіональному рівні;
- сформулювати передумови необхідності та доцільності створення Регіональної агломерації «Дрогобиччина»;
- дослідити стан та перспективи розвитку інноваційної діяльності Регіональної агломерації «Дрогобиччина»;
- систематизувати методи моделювання та оцінки стану інноваційної діяльності Регіональної агломерації «Дрогобиччина»;
- розробити модель інноваційної системи Регіональної агломерації «Дрогобиччина» в основних її елементах;
- запропонувати підходи до побудови та удосконалення організації інноваційних структур у регіоні;
- спрогнозувати стан розвитку основних елементів інфраструктури інноваційної діяльності регіону.

**Об'єктом дослідження** є процес організації та функціонування

регіональних інноваційних систем.

**Предмет дослідження** – теоретичні та прикладні засади організації інноваційної діяльності регіону.

**Методи дослідження.** Основу вирішення поставлених завдань становлять загальнонаукові та спеціальні методи дослідження економічних явищ та процесів. При постановці й розв'язанні поставлених завдань використовувались методи наукової абстракції, системного оцінювання, логічного узагальнення та наукової дедукції – під час дослідження концептуальних засад інноваційної діяльності регіону; методи групування, порівняльного та економіко-статистичного аналізу, моделювання – при проведенні оцінки стану та виявленні сучасних тенденцій організації інноваційної діяльності Регіональної агломерації «Дрогобиччина», її інноваційної інфраструктури; методи постановки цілей і вироблення рекомендацій щодо їхнього досягнення, економіко-математичні методи – у процесі прогнозування станів розвитку та розробки напрямків удосконалення організації інноваційних структур у регіоні.

**Інформаційну базу дослідження** становили законодавчі та нормативні акти з питань регулювання інноваційної діяльності в Україні, матеріали науково-практичних конференцій, дані публікацій вітчизняних та зарубіжних учених, матеріали особистих досліджень автора, матеріали уповноважених інформаційних агенцій, включених до національної системи розкриття інформації, статистичні матеріали Держкомстату України та Національного банку України.

**Наукова новизна роботи** полягає в наступному:

*вперше:*

– сформульована концепція побудови регіональних інноваційних систем, що ґрунтуються на засадах та закономірностях теорії самоорганізації, організаційного моделювання, ситуаційного підходу і забезпечують безперервність процесу дослідження регіональних інноваційних структур та їх оточення;

– розроблено концептуальну модель інноваційної системи Регіональної агломерації «Дрогобиччина», заснованої на системному підході до управління складними економічними утвореннями та спроможної відображати впорядковану структуру процесів управління і виявляти потенціал підвищення ефективності управління регіоном в умовах ринкової економіки;

*удосконалено:*

– категоріальний апарат, який узагальнює і уточнює сутність поняття «інноваційна діяльність регіону», під яким слід розуміти систему процесів, пов'язаних із дослідженням та моделюванням станів ринку щодо доцільності створення інновації для вирішення існуючої проблеми в регіоні, генеруванням науково-технічної ідеї, виробництва та оформленням новації з подальшим її впровадженням на ринок, тобто перетворенням в інновацію;

– процес організації інноваційної діяльності регіону, шляхом інтелектуалізації та оптимізації інноваційних процесів у діяльності регіональних інноваційних структур, що має уособлювати асоціацію інноваційних структур, об'єднаних у мережу, яка відпрацьовує стратегію їх

розвитку, здійснює збалансований розподіл продуктивних сил, встановлює пріоритетність у їх розвитку, організовує взаємодію із зовнішнім середовищем, інформаційні та технологічні взаємини між суб'єктами підприємницької діяльності;

– підходи до вирішення проблем організаційного моделювання соціально-економічних систем, їх параметричної та структурної адаптації, організації інтелектуальних управлінських інформаційних систем;

*набули подальшого розвитку:*

– систематизація показників та методів оцінки економічної ефективності інновацій за рахунок використання принципів оцінки станів розвитку основних елементів інфраструктури інноваційної діяльності регіону та їх використання, а також необхідність виділення видів ефекту від реалізацій інновацій;

– методи прогнозування розвитку інфраструктури регіонів на базі ефективних економетричних методів, що дозволяють отримати прогноз на різних часових горизонтах.

**Практичне значення одержаних результатів** полягає у розробленні організаційно-економічних основ інноваційної діяльності регіону, створенні і функціонуванні регіональних інноваційних систем, які можуть сприяти інтенсифікації розвитку усіх сфер діяльності регіону.

Результати дослідження автора пройшли апробацію та прийняті до впровадження планово-економічним відділом Трускавецької міської ради, а саме розроблена економетрична модель оцінки стану і прогнозування розвитку інфраструктури інноваційної діяльності регіонів (довідка № 18/12-79/5 від 20.05.2010 р.), відділом економіки Дрогобицької міської ради – щодо побудови організаційної структури та напрямків діяльності органів управління регіональної агломерації «Дрогобиччина» (довідка № 25.3-28/3997 від 20.05.2010 р.) та відділом економіки Бориславської міської ради, зокрема пропозиції дисертанта, отриманні внаслідок розробленої моделі інноваційної діяльності регіональної агломерації «Дрогобиччина» (довідка № 3-46/787 від 08.06.2010 р.).

Основні положення і висновки дисертації знайшли застосування в навчальному процесі при викладанні дисциплін «Національна економіка», «Державне регулювання економікою», «Макроекономічна теорія» та «Мікроекономічна теорія» у Львівській комерційній академії (довідка № 661/01-1-08 від 25.06.2010 р.).

**Особистий внесок здобувача.** Дисертація є самостійною завершеною науковою роботою. Основні положення дисертаційної роботи, її висновки та рекомендації розроблені та обґрунтовані автором особисто і наведені у його наукових працях.

**Апробація результатів досліджень.** Результати проведених досліджень та основні положення дисертаційної роботи доповідались та обговорювались на міжнародних та всеукраїнських науково-практичних конференціях, зокрема: V mignarodni Vedecko-Practika konference «Moderni Vymozenosti Vedy – 2010» (м. Прага, Чехія, 2010 р.); VI mignarodni Vedecko-Practika konference «Vedy a Technologie: Krok Do Budoucnosti – 2010» (м. Прага,

Чехія, 2010 р.); міжнародної науково-практичної конференції «Современные направления теоретических и прикладных исследований 2010» (м. Одеса, 2010 р.); VI всеукраїнської науково-практичної Інтернет-конференції «Соціум. Наука. Культура» (м. Київ, 2010 р.); міжнародної науково-практичної конференції «Перспективные инновации в науке, образовании, производстве и транспорте 2010» (м. Одеса, 2010 р.).

**Публікації.** Основні результати досліджень викладені у 10 опублікованих працях загальним обсягом 2,86 др. арк., з них 5 опубліковані у наукових фахових виданнях (загальним обсягом 2,17 др. арк.).

**Структура дисертації.** Дисертація складається із вступу, трьох розділів, висновків, списку використаних джерел із 151 найменування на 15 сторінках і 3 додатків на 3 сторінках. Основний текст дисертаційної роботи викладено на 159 сторінках, що містять 18 таблиць та 42 рисунки.

## **ОСНОВНИЙ ЗМІСТ ДИСЕРТАЦІЇ**

У першому розділі «**Теоретико-методичні основи організації інноваційної діяльності у регіоні**» досліджується інноваційна діяльність як механізм забезпечення сталого розвитку регіону, методика організації регіональної інноваційної системи та оцінка ефективності інноваційної діяльності регіону.

Для регіону, як економічної системи, важливим завданням є забезпечення умов для досягнення довготривалого або сталого розвитку. Сутність даного поняття повинна визначатись цілями, які необхідно досягти економічній системі внаслідок забезпечення сталого розвитку. До таких цілей належать:

- досягнення максимально можливих вигод економічного розвитку при збереженні доступності природних ресурсів і забезпеченні їх якості у часі;
- збільшення реального доходу на душу населення та забезпечення росту інших показників суспільного благоустрою;
- забезпечення позитивних структурних змін в економіці й суспільстві.

В основі сталого розвитку має лежати інноваційний інтенсивний тип економічного розвитку.

Основою стратегії інноваційного розвитку повинні стати цілеспрямований пошук і ефективно управління нововведеннями у всіх сферах економічного, соціального та духовного життя регіону, що передбачає формування ефективного механізму інноваційної діяльності у регіоні. Вирішення даного завдання потребує насамперед чіткого розуміння сутності поняття «інноваційна діяльність» та виявлення факторів ефективності інноваційної діяльності.

Інноваційна діяльність регіону – це система процесів дослідження та моделювання станів ринку щодо доцільності створення інновації для вирішення існуючої проблеми в регіоні, генерування науково-технічної ідеї, науково-дослідницької діяльності та конструкторських розробок, виробництва та оформлення новацій з подальшим їх впровадженням на ринок, тобто перетворенням в інновації.

До факторів, що впливають на ефективність інноваційної діяльності в регіоні, слід віднести нормативно-правове поле інноваційної діяльності, рівень розвитку та використання інноваційного потенціалу, модель організації інноваційної діяльності.

Основними недоліками законодавчого забезпечення інноваційної діяльності є:

- законодавчо не врегульовані фундаментальні проблеми, що пов'язані з відсутністю: механізму торгівлі інтелектуальною власністю, зокрема створеної в державному секторі економіки; механізму державного або приватного страхування інноваційних ризиків; ефективних механізмів залучення фінансових ресурсів у інноваційну сферу;

- декларативність, суперечливість і тимчасовий характер значної кількості нормативних та підзаконних актів у інноваційній сфері, що призводить до встановлення щораз нових та незрозумілих для іноземних партнерів правил гри в інноваційному бізнесі;

- невиконання законодавчо встановлених норм та правил поведінки суб'єктами інноваційної діяльності.

Ефективність функціонування інноваційного потенціалу значною мірою залежить від збалансованого розвитку його складових, як внутрішніх (фінансово-кредитної системи регіону, господарюючої структури, науково-дослідної бази, кадрового потенціалу), так і зовнішніх (інтеграційної взаємодії з іншими регіонами, соціально-економічної конкурентоздатності регіону, можливостей виходу на світовий ринок).

В умовах фінансової нестабільності найбільш проблемним структурним елементом інноваційного потенціалу регіону є фінансово-кредитна система, куди має входити сукупність джерел надходження грошових засобів у інноваційну сферу, механізм акумулювання грошових надходжень, механізм оцінки ефективності інвестицій в інновації, механізм контролю за використанням інвестиційних ресурсів.

Вибір нової інноваційної моделі розвитку регіону потребує створення на його території сучасної дієвої інноваційної системи, тобто сукупності ефективно взаємодіючих елементів державних і недержавних секторів економіки, які забезпечують оперативне перетворення наукових знань у сучасні технології, нові матеріали або іншу конкурентоздатну продукцію.

Основними елементами інноваційної системи є наука, інноваційний сектор виробництва, освіта, зорієнтована на підготовку висококваліфікованих спеціалістів, інноваційна інфраструктура, механізми підтримки інноваційної діяльності.

З метою дослідження інноваційно-інвестиційної привабливості регіонів в умовах ринкової економіки необхідно з'ясувати рівень ефекту від реалізації інновацій, його динаміку.

У роботі виділено наступні види ефекту від реалізації інновацій: економічний (вартісні показники); науково-технічний (новизна, корисність, надійність); фінансовий (фінансові показники); ресурсний (споживання того чи іншого ресурсу); соціальний (соціальні результати); екологічний (шум,



випромінювання та інші показники фізичного стану навколишнього середовища). Для оцінки загальної економічної ефективності інновацій використовують систему показників, яка включає інтегральний ефект, індекс рентабельності інновацій, норму рентабельності, період окупності.

Встановлено, що першочерговими завданнями удосконалення механізмів державного стимулювання інновацій є створення системи спеціальних фондів державного фінансування науково-технічних програм та інновацій; розробка механізму залучення вітчизняних інвесторів у інноваційні галузі економіки; визначення участі держави в покритті інноваційних ризиків високотехнологічних підприємств та формуванні венчурного капіталу; створення галузевих, регіональних, фірмових фондів інноваційного ризику.

Економічний ефект від розробки новації, впровадження її безпосередньо у тій же інноваційній системі (перетворення в інновацію) чи від продажу може бути потенційним або фактичним (реальним, комерційним), а науково-технологічний, оздоровчий, соціальний та екологічний ефекти можуть мати форму тільки потенційного економічного ефекту. Якщо брати до уваги тільки кінцеві результати впровадження чи продажу новинок, то будь-який вид інноваційної діяльності можна оцінити у вартісному вигляді. Критеріями остаточної оцінки будуть час отримання фактичного економічного ефекту та рівень ризику вкладення інвестицій у інновації.

При аналізі ефективності інноваційної діяльності організацій враховують фактори співставленості варіантів аналізу та оцінки, а саме фактори часу, якості, масштабу, освоєності об'єкта, метод отримання інформації, умови застосування об'єкта, фактори інфляції та ризику невизначеності.

У другому розділі **«Організація інноваційної діяльності регіональної агломерації «Дрогобиччина»** проаналізовано передумови необхідності та доцільності створення регіональної агломерації «Дрогобиччина», узагальнено стан та перспективи розвитку інноваційної діяльності регіональної агломерації «Дрогобиччина», з'ясовано проблеми моделювання та оцінки стану інноваційної діяльності регіональної агломерації «Дрогобиччина».

У роботі аргументовано, що агломерація являє собою регіональне утворення, в основі якого лежить певна сукупність міських, сільських та інших поселень, що об'єднані в складну багатокомпонентну динамічну систему екологічними інтересами, інтенсивними економічними, трудовими, соціальними, культурно-побутовими, рекреаційними та іншими зв'язками.

Регіональна агломерація «Дрогобиччина» створена як асоціація міст та територіальних громад Дрогобиччини. Вона функціонує і вже почалось опрацювання конкретних проектів щодо забезпечення динамічного розвитку агломерації у таких сферах, як транспортні перевезення, водопостачання, утилізація твердих побутових відходів. В агломерацію входять такі міста, як Дрогобич, Борислав, Трускавець, Стебник, смт. Східниця та Дрогобицький район. Площа агломерації – 1365 км<sup>2</sup>. Чисельність населення станом на 1 січня 2010 р. становила 241,1 тис. осіб. Центром агломерації є місто Дрогобич, хоча її можна вважати поліцентричною агломерацією, оскільки до її складу входять

такі взаємопов'язані міста-центри як Дрогобич, Борислав, Трускавець, які суттєво різняться своєю інфраструктурою.

З метою обґрунтування необхідності та доцільності створення Регіональної агломерації «Дрогобиччина», побудови інноваційної моделі її розвитку і надання їй на законодавчому рівні певного юридичного статусу як адміністративно-територіальній одиниці, у роботі проведено короткий аналіз соціально-економічного потенціалу Дрогобиччини.

На основі проведеного аналізу зроблено висновок, що темпи розвитку агломерації повільні, розвиток інфраструктури не збалансований і ускладнений екологічними проблемами. Агломерація характеризується розвиненими машинобудівним та нафтопереробним комплексами, курортно-рекреаційними зонами і, водночас, складним функціонально-територіальним устроєм, зв'язками між містами та іншими населеними пунктами, великою питомою вагою міського населення, високим рівнем щільності населення, достатньо високим рівнем урбанізації та індустріалізації, добре розгалуженими транспортними міськими та міжміськими мережами. Тому, для забезпечення сталого розвитку агломерації, необхідні інноваційні підходи до управління нею та її галузевими комплексами.

Аргументовано, що Регіональну агломерацію «Дрогобиччина» як добровільного об'єднання органів місцевого самоврядування, необхідно вивести з областей і надати їм одночасно права громади й області. Це дасть змогу подолати розрив між сільськими та міськими громадами, ліквідувати зайві рівні у системі управління, передати більшість повноважень місцевим громадам, закріпити за ними стабільну фінансову базу, розробити та реалізувати стратегічні програми розвитку. Представники інших рівнів управління, у тому числі центрального, не повинні втручатися у функції місцевого самоврядування, які здатні самостійно розпоряджатися власними фінансовими ресурсами.

Аналізуючи інноваційну діяльність на Дрогобиччині, динаміку обсягу її фінансування, можна зробити висновок, що тут достатньо сприятливі умови для освоєння інновацій (табл. 1). Хоча, досліджуючи патентно-ліцензійну діяльність в останні роки, слід зауважити наявність негативної динаміки використання об'єктів інтелектуальної власності. Це стосується як зміни обсягів фінансування інноваційної діяльності, так і динаміки прибутку від використання винаходів, промислових зразків та раціоналізаторських пропозицій, обсягу реалізованої інноваційної продукції. Зменшення значень вказаних показників зумовлене наслідками світової фінансової кризи, яка мала вплив і на вітчизняну економіку. Тобто сьогодні акцент ставиться на впровадженні та реалізації тих об'єктів інтелектуальної власності, які приносять швидку віддачу, а також на швидкоокупних інноваціях.

Організація інноваційної діяльності в агломерації вимагає глибоких наукових досліджень, наукових підходів до управління нею, створення інноваційних структур у всіх сферах діяльності регіону та інтеграції їх у національну та міжнародні інноваційні системи. Тільки таким чином можна забезпечити сталий розвиток економіки агломерації.

Таблиця 1

**Динаміка показників інноваційної діяльності на Дрогобиччині  
за період 2004-2009 рр., тис. грн.**

<b>Показники</b>	<b>2004</b>	<b>2005</b>	<b>2006</b>	<b>2007</b>	<b>2008</b>	<b>2009</b>
Обсяг фінансування інноваційної діяльності	25389,6	24616,2	4724,8	91428,8	120105,8	23165,6
Прибуток від використання об'єктів інтелектуальної власності	1785,8	4202,2	980	1300	1200	900

Аргументовано, що регіональна агломерація «Дрогобиччина» – це асоціація інноваційних структур, об'єднаних у мережу, яка відпрацьовує стратегію їх розвитку, збалансовано розподіляє продуктивні сили, встановлює пріоритетність у їх розвитку, організовує взаємодію із зовнішнім середовищем, а також інформаційні та технологічні взаємини між суб'єктами підприємницької діяльності. Усі сфери діяльності агломерації повинні розвиватись саме на інноваційній основі. Установи агломерації мають бути інноваційними, якщо не за структурою, то хоча б за діяльністю. Тільки таким чином вони зможуть забезпечувати собі постійний розвиток, бути конкурентоспроможними як на внутрішньому, так і на зовнішньому ринках. Тобто всі сфери діяльності агломерації повинні знаходитись в горизонтальних та вертикальних інноваційних і технологічних циклах.

Керувати інноваційною діяльністю агломерації слід, не порушуючи принципи місцевого самоврядування, а навпаки, ефективно його використовуючи. До органів управління агломерацією доцільно було б віднести Раду голів міст агломерації та голів районної адміністрації, голову Ради, конференції представницьких структур міст і району, представницькі та виконавські структури міст і району, науково-технологічну раду та правління асоціації інноваційних структур агломерації, створені згідно з чинним законодавством. Завдання та функції органів управління, які не належать до завдань та функцій органів місцевого самоврядування, можуть бути закріплені статутом та бізнес-планом агломерації.

Для практичної реалізації зазначених завдань необхідний висококваліфікований кадровий потенціал. До вирішення цієї проблеми слід залучати провідні вузи України та зарубіжжя, вводити відповідні спеціалізації у навчальні плани вузів Львівщини. Тут необхідна співпраця з науковими та бізнесовими колами всієї України та зарубіжжя. Найбільш плідною могла б бути співпраця з зарубіжними фахівцями Карпатського та Альпійського регіонів, регіонів із спорідненою інфраструктурою інших країн.

З метою моделювання та прогнозування станів регіональної агломерації «Дрогобиччина» використано економетричні методи. Результати, отримані внаслідок моделювання, дали можливість відобразити майбутні стани за умови збереження поточних тенденцій інноваційної діяльності регіону. Для отримання якісного прогнозу на різних горизонтах, необхідною умовою є якісна модель. Перевірка якості моделі проводиться на основі статистичних критеріїв.

Для побудови моделі виділено наступні цілі функціонування агломерації:

- ринкові цілі (збільшення обсягів виробленої продукції за рахунок зростання інноваційної складової);
- фінансові цілі (забезпечення фінансовими ресурсами інноваційного розвитку агломерації);
- соціальні цілі (зростання рівня доходу населення, поліпшення системи охорони здоров'я, освіти тощо);
- екологічні і природоохоронні цілі.

Відповідно до заданих цілей, залежними змінними є обсяг виробленої продукції, зайнятість населення, середньомісячна заробітна плата, величина викидів шкідливих речовин тощо. Факторами будуть кількість інноваційно-активних підприємств, витрати за напрямками інноваційної діяльності та ін.

Встановлено залежність обсягу надходжень до сумарного бюджету агломерації (м.м. Дрогобич, Трускавець, Борислав і Дрогобицький район) й обсягу реалізації інноваційної продукції від стану інноваційної діяльності, а саме від кількості інноваційно-активних підприємств та загального обсягу витрат на інновації.

Враховуючи розірваність часових рядів у зв'язку з браком статистичних даних використано нелінійну регресійну модель з розривами:

$$y = (b_{01} + b_{11} \cdot x_1 + \dots + b_{m1} \cdot x_m) \cdot (y \leq b_n) + (b_{02} + b_{12} \cdot x_1 + \dots + b_{m2} \cdot x_m) \cdot (y > b_n) \quad (1)$$

Відповідно, модель матиме такий вигляд:

$$y_1 = (618455,2 - 32846,2 \cdot x_1 + 1,102 \cdot x_2)(y_1 \leq 339990,7) + (339323 + 11401,47 \cdot x_1 - 0,47 \cdot x_2)(y_1 > 339990,7)$$

де  $Y_1$  – обсяг бюджетних надходжень, тис. грн.;  $X_1$  – кількість інноваційно-активних промислових підприємств, од.;  $X_2$  – загальний обсяг витрат на інновації, тис. грн.

Аналогічно обчислено залежність обсягів реалізованої інноваційної продукції від тих самих факторів:

$$y_2 = (90665,07 - 3977,2 \cdot x_1 + 0,327 \cdot x_2)(y_2 \leq 89813,42) + (25,3 + 432,55 \cdot x_1 + 2,82 \cdot x_2)(y_2 > 89813,42)$$

де  $Y_2$  – обсяг реалізованої інноваційної продукції, тис. грн.

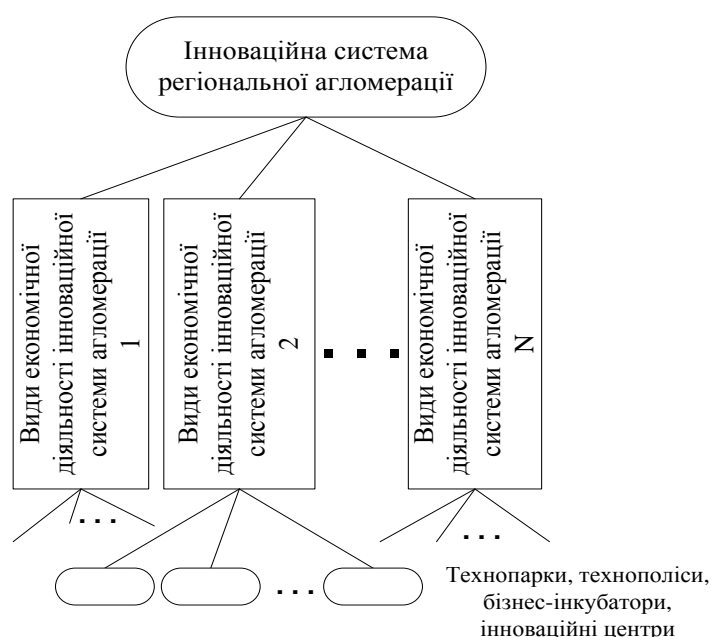
Максимальна похибка не перевищує 11%, а в середньому становить 8%.

Отримані результати дають можливість зробити висновки, що кількість інноваційно-активних підприємств позитивно впливає на обсяги реалізації інноваційної продукції за умови  $y_2 > 89813,42$ . При обсягах реалізації, менших ніж 89813,42 тис. грн. в рік, інноваційно-активні підприємства негативно впливають на динаміку цих надходжень.

Досліджено вплив інновацій на продуктивність праці в промисловості та емпірично перевірено вплив на заробітну плату. Виявлено, що темпи зміни індексу продуктивності вищі, ніж відносні темпи зміни усіх зазначених вище факторів. Вплив витрат на інновації та продуктивність праці – незначний, як і вплив кількості винахідників та авторів раціоналізаторських пропозицій. Таким чином, існуючі інновації не спрямовані на зростання продуктивності праці. Також заслуговує на увагу факт зменшення індексу продуктивності у процесі зростання заробітної плати в агломерації.

У третьому розділі «Інноваційна інфраструктура Регіональної агломерації «Дрогобиччина» запропоновано й обґрунтовано структуру інноваційної системи Регіональної агломерації «Дрогобиччина», досліджено підходи до побудови інноваційних структур у регіоні, запропоновано методи прогнозування станів розвитку елементів інфраструктури інноваційної діяльності регіону.

Обґрунтовано, що інноваційна система регіональних агломерацій – це сукупність взаємопов'язаних організацій (структур), зайнятих виробництвом і комерціалізацією інноваційних продуктів та продукції у межах кордонів агломерацій, малих і великих підприємств, університетів, лабораторій, технопарків, технополісів, інкубаторів та інноваційних центрів, а також інститутів правового, фінансового й соціального характеру, що забезпечують інноваційні процеси. Її можна зобразити у вигляді наступної моделі (рис. 1).



**Рис. 1. Модель інноваційної системи регіональної агломерації**

Регіональна інноваційна система являє собою мережу інноваційних структур і забезпечує сталий розвиток усіх сфер діяльності регіону. Міста Дрогобич, Борислав, Стебник, Трускавець та інші населенні пункти Дрогобиччини мають інтенсивні економічні та культурно-побутові зв'язки за рахунок спільного ринку праці, однакової системи цінностей місцевого населення та національно-ментальних чинників. Вони утворюють регіональну агломерацію. Незбалансований економічний розвиток даної агломерації призвів до того, що розвиток одного міста суперечить розвитку іншого та регіону загалом. Збалансування розвитку агломерації вимагає проведення відповідних наукових досліджень, розроблення й реалізації нових організаційно-управлінських та правових механізмів регуляції розвитку.

Розвиток рекреаційної сфери вимагає ефективного функціонування аграрного та екологічно-чистого переробного комплексу регіону. З цією метою пропонуємо створити в регіоні агротехнопарк «Дрогобиччина», який вирішить

проблеми інноваційного розвитку аграрного сектору. Розроблення та реалізацію стратегії інноваційного розвитку підприємств машинобудівного комплексу агломерації та регіону пропонується розпочати зі створення технопарку «Дрогобич», який інтегрує технологічні та інноваційні процеси машинобудівних інституцій агломерації, з подальшим випуском регіональної конкурентоспроможної та наукомісткої продукції, ефективним використанням наявних в регіоні та за його межами інтелектуальних ресурсів в галузі машинобудування. Створення технопарку «Галичина» забезпечить інноваційний розвиток нафтовидобувного, нафтотранспортного та нафтопереробного комплексів регіону. Цей захід інтегрує відповідні наукові та проектні структури Прикарпаття, нафтопереробний комплекс «Галичина», нафтовидобувні установи Бориславського нафтового родовища та інші структури нафтової галузі України та зарубіжжя. На базі готелю «Тустань» запропоновано організувати Дрогобицький інноваційний бізнес-інкубатор «Тустань» з філіями у Бориславі та Стебнику, який сприятиме розвитку малого та середнього бізнесу в агломерації та регіоні. Аналогічний бізнес-інкубатор можна заснувати й при курорті Трускавець з філіалом на курорті Східниця.

Особливий інтерес викликає дослідження проблем створення регіональних освітніх інноваційних систем, оскільки, з одного боку, від рівня розвитку освітньої галузі безпосередньо залежить розвиток інших галузей регіональної економіки, а з іншого, в регіоні, завдяки наявності педагогічного університету, є достатній освітній інноваційний потенціал та відповідна освітня інноваційна культура. Тому, як приклад побудови регіональних галузевих інноваційних систем, у роботі обрано створення освітньої інноваційної системи дрогобиччини.

В основу побудови інноваційної системи регіональної агломерації «Дрогобиччина» (ІСРАД) покладено функціональну модель інноваційного процесу, що відповідає системі «наука-промисел-штука-товар», запропонованій Іваном Франком, складові якої можуть знаходитись на різних рівнях організації ІСРАД, щоб забезпечувати сталий розвиток кожній галузі та агломерації загалом.

Запропоновано моделювати ІСРАД у вигляді кластерних, територіально-ієрархічних моделей як різновидностей мережеских моделей, складовими яких можуть бути інноваційні структури. Під кластером слід розуміти неформальне об'єднання організацій та фірм, пов'язаних між собою інноваційними і технологічними циклами за ознакою географічної близькості та приналежності до одної галузі.

Формування освітньої інноваційної системи дрогобиччини пропонується проводити шляхом забезпечення динамічності потоків освітніх інновацій у регіон, підвищення рівня інновативності усіх освітніх установ регіону, становлення їх як інноваційних навчальних закладів, характерною особливістю яких є те, що вони впроваджують нововведення за власною ініціативою для задоволення зростаючих потреб учнів, учителів, батьків, суспільства загалом. Ці нововведення реалізуються переважно за рахунок внутрішніх резервів, на

основі нових ідей та досягнень науки, вони різноманітні, привабливі, перспективні.

У межах сучасних підходів до вирішення проблем побудови організаційних систем, зокрема організаційних структур управління, представлено специфічний концептуальний і методологічний апарат організаційного моделювання і вдосконалення організацій.

Одним із домінуючих елементів інфраструктури інноваційної діяльності є освітня складова, яка забезпечується вищими навчальними закладами, науковими організаціями і результується у зростанні кількісних та якісних характеристик науково-педагогічного персоналу та випускників.

Для прогнозування перспектив розвитку освітньої інноваційної системи Дрогобиччини за допомогою економетричних інструментів зроблено прогноз середньої кількості наукових працівників у агломерації залежно від обсягів фінансування науково-дослідницької діяльності та конструкторських розробок. З цією метою використано модель ARIMA, яка базується на автокореляційній структурі даних. Методологія побудови таких моделей не передбачає створення чіткої моделі для прогнозу на базі часових рядів. Натомість задається лише загальний клас моделей.

Логічно структуру моделі ARIMA можна представити наступним чином:

$$AR(p) + MA(q) \rightarrow ARMA(p, q) \rightarrow ARMA(p, q)(P, Q) \rightarrow ARIMA(p, q, r)(P, Q, R) \rightarrow \dots \quad (2)$$

Будуючи модель ARIMA у поєднанні з фільтром Кальмана отримуємо наступні результати (табл. 2).

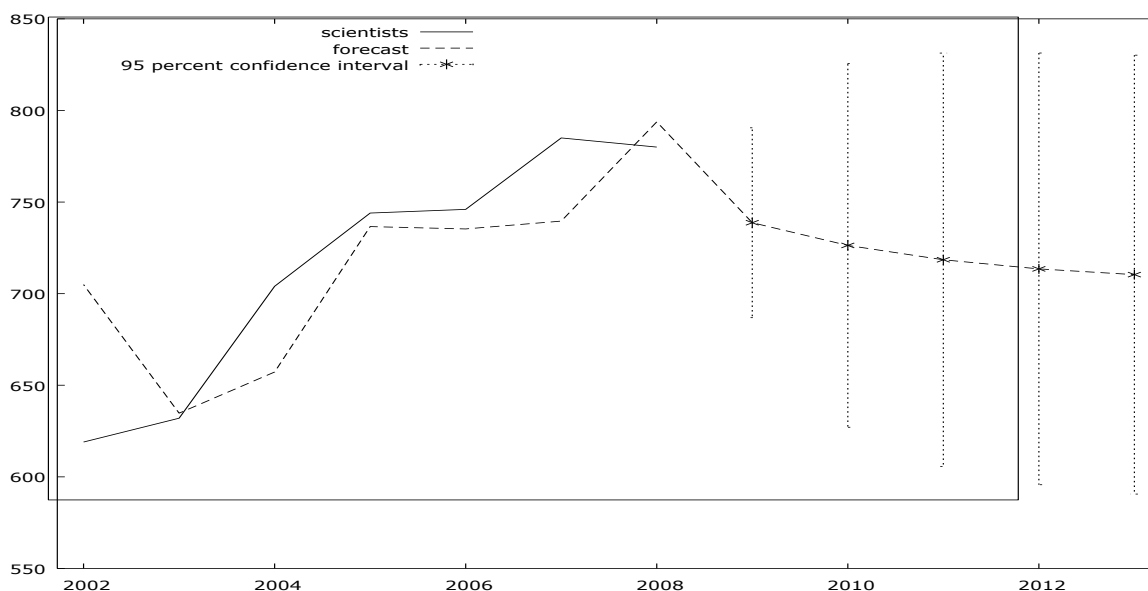
**Таблиця 2**

**Результати оцінок коефіцієнтів моделі ARIMA  
у поєднанні з фільтром Кальмана**

<b>Змінна</b>	<b>Коефіцієнт</b>	<b>Стандартна помилка</b>	<b>T stat</b>	<b>P-value</b>
const	704,944	43,0675	16,368	<0,00001
phi_1	0,633344	0,280783	2,256	0,02409
theta_1	1,00000	0,712417	1,404	0,16042

Стандартні помилки оцінок параметрів моделі є незначними. Основні статистичні критерії отриманої моделі наступні: Log-likelihood = -34,594177; AIC = 77,1884; BIC = 76,972; HQC = 74,5142.

Здійснено розрахунок прогнозних значень згідно з отриманими результатами (рис. 2).



**Рис. 2. Прогноз чисельності науково-педагогічних працівників освітньої інноваційної системи Дрогобиччини**

Результати моделювання обсягів фінансування науково-дослідницької діяльності та конструкторських розробок на основі алгоритму Кочрена-Оркатта є наступні (табл. 3):

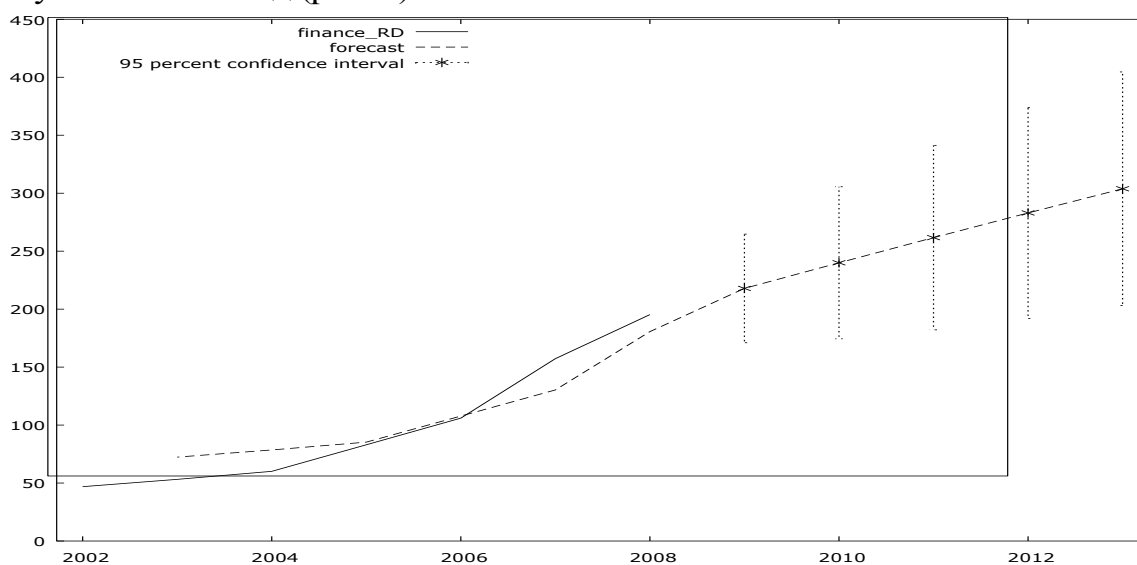
**Таблиця 3**

**Результати моделювання на основі алгоритму Кочрена-Оркатта**

Змінна	Коефіцієнт	Стандартна помилка	T stat	P-value
const	1351,75	381,153	3,546	0,01645

При цьому  $DW = 0,746336$ ;  $AIC = 52,7641$ ;  $BIC = 52,5559$ ;  $HQC = 51,9305$ .

Графічно представлені результати прогнозування обсягів фінансування матимуть такий вигляд (рис. 3).



**Рис. 3. Прогноз обсягів фінансування інновацій у межах освітньої інноваційної системи Дрогобиччини**



Результати прогнозування достатньо точні. Просторово-станові моделі дають мінімальне зміщення та відповідають вимогам адекватності щодо прогнозу в коротко- та середньостроковому періоді. Однак, слід звернути увагу на недостатність статистичних даних, внаслідок чого отримано недовгі часові ряди. Це, своєю чергою, спричинило появу некритичних зрушень в отриманих оцінках параметрів моделі. Разом з тим, обрана методологія прогнозування загалом дала позитивні результати на короткотерміновому горизонті прогнозування обраних соціально-економічних явищ і може бути використана для визначення майбутніх станів інноваційних структур територіальних утворень.

## ВИСНОВКИ

Дисертація містить постановку, теоретичне і практичне розв'язання наукової проблеми, яка пов'язана з розробкою положень та рекомендацій щодо дослідження організації інноваційної діяльності регіону, його інноваційної інфраструктури. У рамках зазначеної проблеми та на основі одержаних результатів дослідження можна зробити такі висновки:

1. Встановлено, що інноваційна діяльність регіону – це система процесів: дослідження та моделювання станів ринку щодо доцільності створення інновації для вирішення існуючої проблеми в регіоні; генерування науково-технічної ідеї; НДДКР; виробництва та оформленням новації з подальшим її впровадженням на ринок, тобто перетворенням в інновацію.

2. Виділено наступні види ефекту від реалізацій інновацій: економічний (вартісні показники); науково-технічний (новизна, корисність, надійність); фінансовий (фінансові показники); ресурсний (споживання того чи іншого ресурсу); соціальний (соціальні результати); екологічний (шум, випромінювання та інші показники фізичного стану навколишнього середовища). Для оцінки загальної економічної ефективності інновацій використано систему показників: інтегральний ефект; індекс рентабельності інновацій; норма рентабельності; період окупності.

3. Основними чинниками створення Регіональної агломерації «Дрогобиччина» були: гірський курорт, центр нафтової промисловості і спільний Львівський міжнародний аеропорт. Центром агломерації є місто Дрогобич, хоча її можна вважати поліцентричною агломерацією, оскільки до її складу входять такі взаємопов'язані міста-центри як Дрогобич, Борислав, Трускавець, які суттєво різняться своєю інфраструктурою. Створення інноваційної системи Регіональної агломерації «Дрогобиччина» сприятиме сталому розвитку усіх сфер діяльності регіону на основі інноваційної моделі розвитку.

4. Аналіз інноваційної діяльності та динаміки фінансування Регіональної агломерації «Дрогобиччина» свідчить про сприятливі умови для інноваційної діяльності. Оскільки у використанні об'єктів інтелектуальної власності та прибутку від них на Дрогобиччині останніми роками спостерігається позитивна тенденція, що характерно для створення сприятливого клімату для інноваційної

діяльності, то активізація цієї діяльності зумовлює формування відповідного інноваційного середовища на зразок територіальної інноваційної системи.

5. З метою оптимізації інноваційної інфраструктури регіональної агломерації «Дрогобиччина» запропоновано сформувати такі її структурні елементи: агротехнопарк «Дрогобиччина», який вирішить проблеми інноваційного розвитку аграрного сектору; технопарк «Дрогобич», що буде інтегрувати технологічні та інноваційні процеси машинобудування; технопарк «Галичина» – для об'єднання відповідних наукових та проектних структур Прикарпаття; інноваційний бізнес-інкубатора «Густань», який інтенсифікує розвиток середнього та малого бізнесу в регіоні.

6. Ефективними інструментами емпіричного дослідження станів Регіональної агломерації «Дрогобиччина» є економетричні методи. Результати економетричного моделювання показали, що отримані моделі є адекватними з максимальною похибкою, яка не перевищує 11% і в середньому становить 8%. Кількість інноваційно-активних підприємств здійснюють вплив на обсяги реалізації інноваційної продукції та обсяги податкових надходжень до сумарного бюджету агломерації. Темпи зміни індексу продуктивності вищі, ніж відносні темпи зміни усіх факторів, що враховуємо. Вплив витрат на інновації та продуктивність праці незначний, як і вплив кількості винахідників та авторів раціоналізаторських пропозицій. Таким чином, існуючі інновації не скеровані на зростання продуктивності праці. Разом з цим, має місце зменшення індексу продуктивності в процесі зростання заробітної плати в агломерації.

7. Визначено, що інноваційна система регіональних агломерацій – це сукупність взаємопов'язаних організацій (структур), зайнятих виробництвом і комерціалізацією інноваційних продуктів та продукції у межах границь агломерацій, малих і великих підприємств, університетів, лабораторій, технопарків, технополісів, інкубаторів та інноваційних центрів, а також інститутів правового, фінансового й соціального характеру, що забезпечують інноваційні процеси.

В основу побудови інноваційної системи регіональної агломерації «Дрогобиччина» (ІСРАД) слід закласти функціональну модель інноваційного процесу, що відповідає системі «наука-промисел-штука-товар», запропонованій Іваном Франком, і складові якої можуть перебувати на різних рівнях організації ІСРАД, щоб забезпечувати сталий розвиток кожної галузі та агломерації загалом. Інноваційні процеси мають циклічний характер. Для забезпечення сталого розвитку тої чи іншої галузі необхідно, щоб з початком другої фази життєвого циклу одної інновації розпочинався життєвий цикл наступної. Життєвому циклу інновацій характерне те, що він починається з генерування ідей, проведення фундаментальних і прикладних досліджень, охоплює всі етапи до моменту, коли нововведення, завдяки новій ідеї, підлягає заміні якісно новим, прогресивнішим нововведенням, забезпечуючи при цьому відповідний якісний стрибок.

8. ІСРАД пропонується моделювати у вигляді кластерних, територіально-ієрархічних моделей як різновидностей мережних моделей, складовими яких можуть бути інноваційні структури. Під кластером слід розуміти неформальне

об'єднання організацій і фірм, пов'язаних між собою інноваційними та технологічними циклами за ознакою географічної близькості та приналежності до одної галузі.

9. Організаційне моделювання ІСРАД визначається як процес впорядкування організаційно-структурних характеристик для досягнення або поліпшення ефективності, результативності, адаптованості та стійкості організацій. В основу методології побудови інноваційних структур покладено системний, синергетичний, синтелектуальний та гомеостатичний підходи. Для розвитку соціальних систем можуть бути використані засоби штучного інтелекту, хоча рух інформаційних потоків у соціумі відображає природні процеси інтелектуалізації соціальних систем. На основі цього можна зробити висновок, що навчання може відігравати надзвичайно важливу роль в інтелектуалізації суспільства.

Тому, особливий інтерес викликає дослідження проблем створення регіональних освітніх інноваційних систем, оскільки, з одного боку, від рівня розвитку освітньої галузі безпосередньо залежить розвиток інших галузей регіональної економіки, а з іншого, в регіоні є достатній освітній інноваційний потенціал та відповідна освітня інноваційна культура.

10. Запропоновані когнітивні підходи до побудови моделей інноваційного розвитку соціально-економічних систем, можуть бути покладені в основу методології організаційного моделювання різного роду інноваційних структур з метою інтенсифікації їх розвитку на інноваційних засадах. На практиці складність сучасних систем, зокрема регіональних інноваційних, які визначаються багатократністю їх функцій, неоднорідністю структурних елементів, багатогранністю форм їх існування на всьому періоді життєвого циклу, робить неможливим їх системний розгляд одним дослідником, що призводить до багаторівневої і багатоетапної декомпозиції складної системи при аналізі різних її аспектів. При дослідженні складної системи в часовому аспекті, декомпозиція розглядається за ознакою ідентичності виконуваних операцій або за приналежністю до одного часового інтервалу. Наведені принципи декомпозиції дозволяють чіткіше представити наступні проблеми та завдання інтеграції: об'єднання локальних частин; відновлення втрачених зв'язків; визначення домінуючих напрямів досліджень; класифікація підходів та методів інтеграції.

11. Для реалізації прогнозу використовувалися просторово-станові моделі (фільтр Кальмана), які дають мінімальне зміщення та відповідають вимогам адекватності щодо прогнозу у коротко- та середньостроковому періоді. Однак, слід звернути увагу на недостатність статистичних даних, внаслідок чого отримано недовгі часові ряди. Це, своєю чергою, спричинило появу некритичних зміщень в отриманих оцінках параметрів моделі. Обрана методологія прогнозування загалом дала позитивні результати на короткотерміновому горизонті прогнозування обраних соціально-економічних явищ і може бути використана для визначення майбутніх станів інноваційних структур територіальних утворень.

## СПИСОК ОПУБЛІКОВАНИХ ПРАЦЬ ЗА ТЕМОЮ ДИСЕРТАЦІЇ

### *Публікації у наукових фахових виданнях:*

1. Бутов А. М. Інноваційна діяльність регіону: теоретичний аспект / А. М. Бутов // Науковий вісник НЛТУ України : Збірник науково-технічних праць. – Львів : РВВ НЛТУ України. – 2009. – Вип. 19.13. – С. 160–166 (0,44 д.а.).
2. Бутов А. М. Моделювання та оцінка результатів інноваційної діяльності агломерацій / А. М. Бутов // Економіка: проблеми теорії та практики : Збірник наукових праць. – Вип. 256: В 7 т. – Т.1. – Дніпропетровськ: ДНУ, 2009. – С. 185–190 (0,4 д.а.).
3. Бутов А. М. Особливості формування інноваційної системи регіональної агломерації «Дорогобиччина» / А. М. Бутов // Економіка: проблеми теорії та практики : Збірник наукових праць. – Вип. 256: В 10 т. – Т.7. – Дніпропетровськ: ДНУ, 2009. – С. 1622–1630 (0,65 д.а.).
4. Бутов А. М. Економетричне моделювання впливу інноваційних процесів на продуктивність праці регіону / А. М. Бутов // Науковий вісник НЛТУ України : Збірник науково-технічних праць. – Львів : РВВ НЛТУ України. – 2010. – Вип. 20.1. – С. 274–280 (0,38 д.а.).
5. Бутов А. М. Дослідження ефективності інноваційних структур регіону / А. М. Бутов // Вісник Львівської комерційної академії. – Львів: Вид-во Львівської комерційної академії, 2010. – Вип. 33. – Сер. економічна. – С. 33–36 (0,3 д.а.).

### *Публікації в інших виданнях:*

6. Бутов А. М. Особливості дослідження ефективності інноваційних структур регіону / А. М. Бутов // Сборник научных трудов по материалам международной научно-практической конференции «Современные направления теоретических и прикладных исследований 2010». – Одесса, 2010. – С. 40–42 (0,16 д.а.).
7. Бутов А. М. Фактори ефективності інноваційної діяльності в регіоні / А. М. Бутов // Materialy V mignarodni Vedecko-Practika konference «Moderni Vymoznosti Vedy – 2010». Dil 6 Ekonomicke vedy Administrativa Praha Publishing House «Education and Science» s.r.o. 2010. – С. 66–67 (0,16 д.а.).
8. Бутов А. М. Оцінка результатів інноваційної діяльності агломерацій / А. М. Бутов // Матеріали шостої всеукраїнської науково-практичної Інтернет-конференції «Соціум. Наука. Культура». – К., 2010. – С. 10–11 (0,1 д.а.).
9. Бутов А. М. Економетричне моделювання впливу інноваційних процесів на продуктивність праці регіону / А. М. Бутов // Materialy VI mignarodni Vedecko-Practika konference «Vedy a Technologie: Krok Do Budoucnosti – 2010». Dil 6 Ekonomicke vedy Administrativa Praha Publishing House «Education and Science» s.r.o. 2010. – С. 40–42 (0,13 д.а.).
10. Бутов А. М. Методологія моделювання інноваційного розвитку / А. М. Бутов // Сборник научных трудов по материалам международной научно-практической конференции «Перспективные инновации в науке, образовании, производстве и транспорте 2010». – Одесса, 2010. – С. 21–23 (0,14 д.а.).

## АНОТАЦІЯ

**Бутов А. М. Організація інноваційної діяльності регіону. – Рукопис.**

Дисертація на здобуття наукового ступеня кандидата економічних наук за спеціальністю 08.00.05 – розвиток продуктивних сил і регіональна економіка. – ДВНЗ «Ужгородський національний університет». – Ужгород. – 2011.

Дисертація присвячена дослідженню теоретичних і практичних питань організації інноваційної діяльності регіону в сучасних умовах. У роботі розкрито основні методологічні аспекти процесу організації інноваційної діяльності регіону, розглянуто проблеми формування його інноваційної інфраструктури.

Проведено аналіз інноваційної діяльності Регіональної агломерації «Дрогобиччина». Зокрема, досліджено передумови необхідності та доцільності створення Регіональної агломерації «Дрогобиччина», стан та перспективи розвитку її інноваційної діяльності, зроблено моделювання та оцінку стану інноваційної діяльності агломерації.

На основі проведеного аналізу спрогнозовано стани розвитку елементів інфраструктури інноваційної діяльності регіону.

*Ключові слова:* інновація, інноваційні структури, агломерація, інноваційна діяльність, інноваційна інфраструктура.

## АННОТАЦИЯ

**Бутов А. Н. Организация инновационной деятельности региона. – Рукопись.**

Диссертация на соискание ученой степени кандидата экономических наук по специальности 08.00.05 – развитие продуктивных сил и региональная экономика. – ГВУЗ «Ужгородский национальный университет». – Ужгород. – 2011.

Диссертация посвящена исследованию теоретических и практических вопросов организации инновационной деятельности региона в современных условиях. В работе раскрыты основные методические аспекты процесса организации инновационной деятельности региона, рассмотрены проблемы формирования его инновационной инфраструктуры.

Исходя из результатов ретроспективной оценки теоретических взглядов и подходов к исследованию инновационной деятельности, получили развитие категория «инновационная деятельность региона», а также вопросы выявления факторов, которые влияют на эффективность инновационной деятельности в регионе.

Выявлено и проанализировано основные виды эффектов от реализации инноваций: экономический, научно-технический, финансовый, ресурсный, социальный, экологический. Доказано, что для оценки общей экономической эффективности инноваций следует использовать следующую систему показателей: интегральный эффект, индекс рентабельности инноваций, норму рентабельности, период окупаемости.

Обосновано необходимость создания Региональной агломерации «Дрогобыччина» для достижения сбалансированного развития региона.

Проведен анализ инновационной деятельности Региональной агломерации «Дрогобыччина», выявлены положительные и отрицательные тенденции её развития. Произведено моделирование и оценка состояния инновационной деятельности Региональной агломерации «Дрогобыччина».

С целью обоснования необходимости и целесообразности создания Региональной агломерации «Дрогобыччина», построения инновационной модели ее развития и придания ей на законодательном уровне определенного юридического статуса как административно-территориальной единицы, в работе проведен краткий анализ социально-экономического потенциала Дрогобыччины. На основе проведенного анализа предложено прогноз состояния развития элементов инфраструктуры инновационной деятельности региона.

Доказано, что создание инновационной системы Региональной агломерации «Дрогобыччина» будет способствовать достижению устойчивого развития всех сфер деятельности региона на основе инновационной модели развития.

В основу построения инновационной системы Региональной агломерации «Дрогобыччина» предложено положить функциональную модель инновационного процесса, составляющие которой могут находиться на разных уровнях организации инновационной системы Региональной агломерации «Дрогобыччина», что обеспечит устойчивое развитие каждой отрасли и агломерации в целом.

Предложенные когнитивные подходы к построению моделей инновационного развития социально-экономических систем, могут быть положены в основу методологии организационного моделирования разного рода инновационных структур с целью интенсификации их развития на инновационной основе.

Для Региональной агломерации «Дрогобыччина» предложено сформировать следующие элементы инновационной инфраструктуры в регионе: агротехнопарк «Дрогобыччина», который решит проблемы инновационного развития аграрного сектора; технопарк «Дрогобыч», с помощью которого можно интегрировать технологические и инновационные процессы машиностроения; технопарк «Галичина» – для объединения соответствующих научных и проектных структур Прикарпатья; инновационный бизнес-инкубатор «Тустань» – для интенсификации развития среднего и малого бизнеса в регионе.

*Ключевые слова:* инновация, инновационные структуры, агломерация, инновационная деятельность, инновационная инфраструктура.

#### ANNOTATION

**Butov A. M. Organization of innovation activity of a region. – Manuscript.**

Thesis for a candidate degree in the field of Economic Sciences by speciality 08.00.05 – development of productive forces and regional economy. – SU «Uzhgorod National University». – Uzhgorod. – 2011.

The dissertation is devoted to the theoretical-methodological and practical aspects of organization of innovation activity in a region. The main methodological aspects of the process of a region innovation activity organization, problems of formation of innovation infrastructure are analyzed in this dissertation.

The author have analyzed the innovation activity of the regional agglomeration «Drohobychchyna», state and perspectives of it development. Besides the models of estimation of states of innovation activity of agglomeration have been developed.

Based on analyzing the author developed the forecast of future states of the main elements of region infrastructure development.

*Keywords:* innovation, innovation structures, agglomeration, innovation activity, innovation infrastructure.

Підписано до друку 18.01.2011 р.  
Формат 60x90  $\frac{1}{16}$ . Гарнітура Times.  
Папір офсетний. Друк на дублюванні.  
Облік.-видав. арк. 0,9. Умов. друк. арк. 0,9. Зам. № Н010-11.  
Тираж 100 прим.

Видавництво ТНЕУ “Економічна думка”  
46020 Тернопіль, вул. Львівська, 11  
тел. (0352) 47-58-72