

**НАЦІОНАЛЬНА АКАДЕМІЯ НАУК УКРАЇНИ  
ІНСТИТУТ РЕГІОНАЛЬНИХ ДОСЛІДЖЕНЬ**

**ОСТРОВЕРХОВ ВІКТОР МИХАЙЛОВИЧ**

УДК 331.5 (477.83)

**СІЛЬСЬКИЙ РИНОК ПРАЦІ В УМОВАХ  
ТРАНСФОРМАЦІЇ ЕКОНОМІКИ УКРАЇНИ  
(НА ПРИКЛАДІ ТЕРНОПІЛЬСЬКОЇ ОБЛАСТІ)**

**Спеціальність 08.09.01 – Демографія, економіка праці,  
соціальна економіка і політика**

**АВТОРЕФЕРАТ**

дисертації на здобуття наукового ступеня  
кандидата економічних наук

Львів – 2003

Дисертацією є рукопис.

Робота виконана в Тернопільській академії народного господарства Міністерства освіти і науки України.

- Науковий керівник:** – кандидат економічних наук, професор,  
**Качан Євген Петрович,**  
завідувач кафедри управління трудовими ресурсами і розміщення продуктивних сил Тернопільської академії народного господарства.
- Офіційні опоненти:** – доктор економічних наук, професор  
**Купалова Галина Іванівна,**  
головний науковий співробітник Інституту аграрної економіки УААН.  
– кандидат економічних наук  
**Садова Уляна Ярославівна,**  
старший науковий співробітник Інституту регіональних досліджень НАН України
- Провідна установа:** – Рада по вивченню продуктивних сил України  
НАН України, відділ регіональних проблем зайнятості та ринку праці.

Захист відбудеться “21” березня 2003 р. о 14.30 годині на засіданні спеціалізованої вченої ради Д 35.154.01 Інституту регіональних досліджень НАН України за адресою: 79026, м. Львів, вул. Козельницька, 4.

З дисертацією можна ознайомитися у бібліотеці Інституту регіональних досліджень НАН України за адресою: 79026, м. Львів, вул. Козельницька, 4.

Автореферат розісланий “19” лютого 2003 р.

Вчений секретар спеціалізованої вченої ради,  
кандидат економічних наук

В. І. Жовтанецький

## ЗАГАЛЬНА ХАРАКТЕРИСТИКА РОБОТИ

**Актуальність теми.** Стратегія європейського вибору, яка задекларована Україною, тісно пов'язана з реформуванням аграрного сектора економіки, з розвитком ринку праці на селі. Адже становлення нових організаційних форм господарювання, реформування майнових відносин суттєво впливають на мотиваційну поведінку зайнятості сільського населення, трансформують свідомість селянина як господаря, сприяють підвищенню продуктивності праці, зростанню економічних показників, а з цим – зміцненню позицій держави при виході на світові ринки, при вступі в міжнародні об'єднання. Однак, діючий механізм регулювання сільського ринку праці не відповідає новим умовам розвитку держави, а тому вимагає суттєвої активізації і підвищення соціально-економічної ефективності. Виникає необхідність глибокого наукового осмислення уроків минулого, вироблення підходів теоретичного та практичного супроводу процесів регулювання працевикористання на селі. Це й визначає актуальність теми даного дослідження.

Проблеми, що стосуються розвитку ринку праці, забезпечення зайнятості населення насамперед в аграрному секторі економіки, мотивації аграрної праці, відтворення населення у сільській місцевості, в останній час знаходять досить широке відображення в економічній літературі. Значну увагу їх вивченню приділяли і приділяють такі вітчизняні вчені: С.І. Бандур, Д.П. Богиня, О.А. Бугуцький, С.Й. Вовканич, М.І. Долішній, С.І. Дорогунцов, Т.А. Заяць, С.М. Злупко, Є.П. Качан, Г.І. Купалова, Е.М. Лібанова, В.В. Онікієнко, І.Л. Петрова, М.І. Пітюлич, С.М. Писаренко, П.Т. Саблук, У.Я. Садова, Л.К. Семів, О.У. Хомра, В.М. Шамота, М.В. Шаленко, Л.О. Шепотько, К.І. Якуба та інші. Багато наукових ідей трансформуються на український ґрунт із зарубіжних джерел. Серед найбільш значимих слід назвати теоретичні розробки С.Брю, Г.Манків, Я.Корнаї, М.Юхновича, І.С. Маслової, А.А. Нікіфорової та інших.

В Україні спектр наукових досліджень сільського ринку праці значно розширився з реформуванням сільськогосподарських підприємств, з розвитком інфраструктури аграрного ринку, з прийняттям нового Земельного Кодексу України. Вирішення соціальних проблем села, а це – пошук шляхів зменшення обсягів безробіття, прогнозування та регулювання неформальної зайнятості, нелегальної трудової міграції, нейтралізації негативних економічних та соціальних наслідків безробіття, набрали особливої актуальності. Тим часом слабо досліджені макро-, мезо-, та мікроекономічні взаємозв'язки та індикатори оцінки працевикористання на селі. Тому актуальною є потреба у розробці більш досконалої інструментарію регулювання зайнятості в сільській місцевості, а також методичних підходів до прогнозування сільського ринку праці. Усе це зумовило вибір теми дисертаційного дослідження, обґрунтування її мети, завдань, а також логіку викладення матеріалу.

**Зв'язок роботи з науковими програмами, планами, темами.** Дане дослідження проводилося згідно з планом науково-дослідних робіт Тернопільської академії народного господарства, воно є складовою частиною наукової держбюджетної теми “Еколого-економічні та демографічні проблеми розвитку і розміщення продуктивних сил аграрно-індустріального регіону” (номер державної реєстрації 0101U002368), в межах якої особисто дисертантом здійснено обґрунтування пропозицій з вдосконалення демографічної політики населення.

**Мета і задачі дослідження:** Мета дисертаційної роботи полягає у розробці теоретичних і методологічних положень та рекомендацій щодо вдосконалення механізму регулювання сільського ринку праці в умовах ринкової трансформації економіки України.

Для досягнення цієї мети у дисертації поставлено такі задачі:

- простежити еволюцію поглядів учених різних економічних шкіл щодо сутності та особливостей розвитку сільського ринку праці;
- розвинути класифікаційні підходи до структурування й сегментації сільського ринку праці;
- розкрити суть та сформулювати принципи регулювання розвитку сільського ринку праці;
- визначити місце та роль сільського ринку праці у розбудові національної та регіональної економіки;
- визначити та охарактеризувати чинники, об'єктивні передумови та регіональну специфіку становлення сільського ринку праці;
- розробити методологічні підходи до прогнозування та зробити прогноз незайнятого населення;
- проаналізувати та дати оцінку сучасного інструментарію державної політики регулювання ринку праці та визначити шляхи його удосконалення і застосування в умовах становлення різноманітних форм власності на селі;
- виявити основні тенденції формування сільського ринку праці в регіоні в перспективі і запропонувати нові більш досконалі напрями його регулювання для забезпечення продуктивної зайнятості населення.

**Об'єкт дослідження:** соціально-економічні процеси, що формують сільський ринок праці Тернопільської області.

**Предмет дослідження:** теоретико-методологічні та прикладні проблеми організації та регулювання сільського ринку праці в умовах ринкової трансформації економіки регіону.

**Методи дослідження.** Методологічною основою дисертаційної роботи є положення сучасної економічної теорії, методичні підходи вітчизняних та зарубіжних учених з проблем формування і функціонування ринку праці.

Дослідження базувалися на ідеях конвенцій Міжнародної організації праці,

нормативно-правових актах, розробках науково-дослідних установ і організацій, учених-економістів, соціологів, демографів та інших.

У процесі дослідження застосовано різноманітні загальнонаукові та спеціальні методи дослідження: наукового абстрагування, аналізу та синтезу, статистичні, зокрема групування, порівняння, динамічні ряди, експертних оцінок, факторного аналізу, економіко-математичного моделювання, історичного та системного підходу.

Джерелами інформації були: матеріали Держкомстату України, Міністерства праці та соціальної політики, Державного центру зайнятості, Міністерства аграрної політики України та їх органів на місцях.

Крім цього, використовувалися розробки науково-дослідних інститутів, дані річних звітів підприємств, вибіркового монографічних обстежень, наукові праці тощо.

**Наукова новизна одержаних результатів.** Наукову новизну дисертаційної роботи визначають такі теоретико-методичні та практичні результати:

- Поглиблено соціально-економічну сутність категорії «сільський ринок праці» з одного боку як складної, динамічної системи економічних, соціальних, правових і геопросторових відносин, що виникають в процесі використання сільської робочої сили на засадах найму, з іншого - як специфічного механізму розподілу й перерозподілу робочої сили по сферах, видах, формах економічної діяльності, який функціонує в межах сільських поселень;

- Сформульовано концептуальні засади сегментації сільського ринку праці, які полягають в обґрунтуванні критеріїв виділення сегментних структур, зокрема демографічної (вік, стать, розмір сім'ї, етап життєвого циклу сім'ї, рід занять, кваліфікація, освіта), географічної (назва території, розмір сільського поселення, щільність населення в розрізі сільських поселень, клімат), функціональної (мотиваційна поведінка під час пошуку місця праці, причина виходу на ринок праці, очікувані вигоди, статус здобувача місця праці, інтенсивність пошуку місця праці, ступінь прийняття пропонованого виду діяльності, ставлення до праці, життєва позиція);

- Вдосконалено методику прогнозування обсягів незайнятого сільського населення на короткотермінову перспективу. Зокрема, в множинну регресійну модель розвитку сільського ринку праці на рівні адміністративного району включено різноаспектну конфігурацію впливу чинників (соціально-демографічної, техніко-економічної, організаційно-інституційної структур);

- Запропоновано методичний підхід до короткотермінового прогнозування обсягів сільського безробіття в розрізі адміністративного району, шляхом оперування відсотком сільського безробіття в процесі проведення економетричного аналізу часових рядів показника загального обсягу безробіття (з допомогою програмного продукту STADIA);

- Запропоновано напрями вдосконалення механізму регулювання розвитку сільського ринку

праці в світлі завдань реалізації заходів аграрної реформи, зокрема через конкретизацію таких блоків: загальнонаціональна система законодавчих норм і правил, а також міжнародних стандартів, які регулюють відносини між роботодавцями і найманими працівниками з приводу забезпечення умов сільської зайнятості та соціального захисту економічно активного сільського населення (на територіальному рівні мова йде про розмежування компетентності та відповідальності між різними гілками влади щодо регулювання сільської зайнятості); - система моніторингу сільської зайнятості, яка проводиться з метою з'ясування пропорцій розподілу сільського економічно активного населення між видами та сферами економічної діяльності, визначення оптимального рівня продуктивної зайнятості працездатного сільського населення, територіальної організації структури розподілу працівників за галузями та видами економічної діяльності, а також професійно-кваліфікаційної структури працюючих (в залежності від поставленої мети застосовуються різні форми та методи оцінок спостереження, а також різні принципи охоплення конкретних сфер економічної діяльності незайнятого сільського населення); - система економічних важелів та інструментів, що забезпечують функціонування механізму регулювання, перш за все, активної політики держави щодо розвитку сільського ринку праці. У широкому розумінні цей блок охоплює податкову, бюджетну, фінансову, кредитну системи, котрі ресурсно забезпечують потреби регуляторних заходів політики зайнятості сільського населення.

**Практичне значення одержаних результатів** полягає в тому, що вони створюють базу для вирішення проблем формування, функціонування, розвитку та удосконалення механізму регулювання ринку праці, та соціального захисту населення на селі, що має велике економічне та соціальне значення.

Результати дослідження можуть бути використані фахівцями, що займаються вирішенням соціально-економічних проблем села, при складанні обласної та районних програм зайнятості населення, його професійної орієнтації, підготовки та перепідготовки, при розробці та обґрунтуванні регіональної політики у сфері соціально-трудових відносин а також соціального захисту населення.

Наукові результати дисертаційного дослідження, а також нові методичні підходи доцільно використовувати у процесі викладання економічних дисциплін у навчальних закладах, при підготовці навчально-методичної літератури.

Одержані в процесі дисертаційного дослідження основні наукові результати впроваджені на практиці. Так прогнозні дані чисельності незайнятого населення враховані при розробці Програми зайнятості населення Тернопільської області на 2002 р., результати аналізу кон'юнктури ринку праці використані при підготовці брошури "Стан ринку праці Тернопільської області за 2001 р.", з участю автора (довідка про впровадження № 0Ц-08/1702 від 17.12.02. ). Окремі положення

дисертації ввійшли у підготовлений за участю дисертанта підручник “Розміщення продуктивних сил України” для студентів вищих навчальних закладів за редакцією Є. П. Качана.

Матеріали дисертаційного дослідження використовуються у навчальному процесі Тернопільської академії народного господарства при викладанні навчальних дисциплін “Ринок праці”, “Управління трудовими ресурсами” для підготовки студентів спеціальності “Управління трудовими ресурсами” (довідка №1013 від 05.12. 2002).

Пропозиції за підсумками дослідження були використанні для прогнозування чисельності зайнятих у сільському господарстві Тернопільської області Головним управлінням економіки Тернопільської облдержадміністрації (довідка 01/1 –655 від 25.12.02).

**Особистий внесок здобувача.** Сукупність отриманих наукових результатів і практичних рекомендацій, одержаних в дисертаційній роботі, є особистими розробками і повністю належать автору. Вони характеризують підхід здобувача до розв’язання важливого наукового завдання-розробки теоретико-методологічних засад функціонування сільського ринку праці і створення більш ефективного механізму його регулювання.

З наукових праць, опублікованих в співавторстві, в дисертації використанні лише ті ідеї, які є результатом особистої роботи.

**Апробація результатів дисертації.** Основні положення дисертації доповідалися, обговорювалися та отримали схвальні відгуки на Міжнародній науковій конференції “Проблеми економічної інтеграції України у Європейський союз: європейські студії” (Ялта – Лівадія – Форос, вересень 2000 р.), на V Міжнародному конгресі українських економістів (м. Львів, травень 2000 р.); Міжнародній науково-практичній конференції “Оплата праці: проблеми теорії та практики” (м. Луцьк, червень, 2000 р.); Міжнародній науково-практичній конференції “Управління людськими ресурсами: проблеми теорії та практики” (м. Київ, травень, 2001 р.); на щорічних наукових конференціях викладачів та аспірантів Тернопільської академії народного господарства.

**Публікації.** За темою дисертаційного дослідження опубліковано 14 статей загальним обсягом 6 друк. арк., у тому числі 11 у фахових виданнях обсягом 5 друк. арк.

**Структура і обсяг дисертації.** Дисертація складається з вступу, трьох розділів, висновку, списку використаних джерел та додатків. Повний обсяг дисертації становить 197 стор. Дисертація містить 20 таблиць у основному тексті обсягом 14 стор., 5 рисунків обсягом 3 стор., список використаних джерел, який включає 214 найменувань на 19 стор., 18 додатків на 20 стор.

## ОСНОВНИЙ ЗМІСТ РОБОТИ

У першому розділі “Методологічні основи дослідження сільського ринку праці в

**умовах формування ринкового середовища”** проаналізовано теоретичні засади й методичні підходи теорії ринкової економіки (неокласичної і сегментаційної) щодо формування й розвитку сільського ринку праці, визначено його складові елементи, розроблено схему сегментації ринку праці, а також вказано на місце сільського ринку праці у розбудові національної економіки України.

В результаті дослідження встановлено, що сільський ринок праці - це складна, динамічна система економічних, правових, геопросторових відносин, що виникають в процесі використання робочої сили на засадах найму. Водночас, - це специфічний механізм розподілу й перерозподілу робочої сили по сферах, видах, формах економічної діяльності, який функціонує в межах сільських поселень.

Сільський ринок праці є органічною складовою загальнонаціонального ринку праці. На відміну від аграрного ринку праці (визначається за галузевою приналежністю), виділяється на основі територіального (геопросторового) підходу, формується на засадах попиту робочої сили й пропозиції послуг праці, має двоїсту природу. Вивченню сільського ринку праці передують розгляд ознак його внутрішньої будови, класифікацій, а також чинників формування й розвитку. В основі досліджень сільського ринку праці лежить використання двох теоретичних напрямів – неокласичного та сегментаційного. Якщо у першому випадку епіцентром наукового інтересу є пояснення умов рівноваги (або ж нерівноваги) між базовими показниками попиту й пропозиції робочої сили на сільському ринку праці, то у другому – обґрунтування територіальної організації взаємозв'язків з приводу реалізації принципів працевикористання. Застосування сегментаційного підходу до вивчення сільського ринку праці має широкі перспективи. Проведення процесу сегментації має свою технологію, котра включає розробку сегментаційної моделі сільського ринку праці. Остання може бути розроблена на територіальному, на галузевому, на локальному рівні. Співвідношення окремих сегментів може суттєво варіювати у залежності від кон'юнктури ринку, перспективності сфери і галузі економічної діяльності, прибутковості агрофірми чи іншого суб'єкту економічних відносин. На кожному рівні має розроблятися й своя програма регулювання відносин найму робочої сили, яка б включала маркетингові дослідження сегменту, механізм реалізації програмних заходів, інфраструктурне забезпечення ринку.

Маркетингове дослідження сільського ринку праці передбачає вирішення проблем пошуку вигідних ринкових ніш майбутнього працевикористання робочої сили. Розв'язок даної проблеми можна провести через декомпозицію проблеми на більш прості задачі з одночасним виділенням ряду сегментів. Проектування сегментної структури сільського ринку праці має відбуватись на принципах системного моделювання реальності. Вивчення сільського ринку праці з позицій системного моделювання дає змогу визначити основні властивості, якими повинні володіти сегменти незайнятого населення (кластери), що потрапляють на нього. Перелік властивостей, які



мають бути притаманні групам незайнятого населення (кластерів), щоб виділитися в якості сегментаційних, включає: відділення реальності від абстракції, метричність (вимірюваність), термінологічну визначеність, прогнозування, керованість, диференційну реакцію, досяжність сегментів, достатність обсягу, стабільність сегментів, можливість вивчення. Для дослідження сегментів сільського ринку праці може бути запропоновано велику кількість моделей і методів їх побудови. У кожному конкретному випадку необхідно керуватися загальними принципами і підходами до створення моделі. Основні підходи до класифікації моделей сегментного опису сільських ринків праці дають підстави виділити моделі: неформалізовані і формалізовані; з різними змінними сегментування; моделі, що поділяються за рівнем модельованої системи; моделі емпіричні і теоретичні. Щодо формування переліку змінних, які використовуються для вивчення сегментних структур сільського ринку праці, то він базується на гіпотезах про причинно-наслідкові зв'язки між аналізованими характеристиками сільського незайнятого населення та їх потребами. Переважно точкою відліку процесу сегментування сільського ринку праці виступають демографічні категорії: вік, стать, рівень доходів, розмір сім'ї, етап життєвого циклу, рід занять, кваліфікація, освіта. Географічна сегментація в якості критеріїв передбачає збір інформації в розрізі назв територій, розміру сільських поселень, щільності населення в розрізі сільської місцевості, клімату. Функціональна сегментація передбачає включення в аналіз змінних мотиваційної поведінки пошуку місця праці: причину виходу на сільський ринок праці, очікувані вигоди, статус здобувача місця праці, інтенсивність пошуку місця праці, ступінь сприйняття даного виду діяльності, відношення до праці, життєва позиція. Джерелами даних для подібного сегментування сільського ринку праці є дані офіційної статистики, анкетування незайнятого населення, що здійснює тиск на ринок праці, формування і вивчення комп'ютерних баз даних для отримання маркетингових даних про потреби пошукачів робочих місць в сільській місцевості.

Одним з методів територіального управління розвитком сільського ринку праці є районування, під яким нами розуміється процес виділення економічно і територіально цілісних ареалів попиту й пропозиції сільської робочої сили, які характеризуються своєрідністю умов протікання відтворювальних, зокрема обмінних процесів у сфері праці (природного рівня безробіття, співвідношень вартості робочої сили і ціни праці, ін.), особливостями поділу праці, наявністю сталих внутрішніх господарських зв'язків і комплексністю розвитку. Якщо районування є методом організації території, то сегментація – механізмом втілення управлінських рішень.

Механізм управління процесом планування, організації, мотивації і контролю за розвитком сільського ринку праці передбачає однопорядкове задіяння всіх регуляторних функцій (планування цілей і завдань розвитку системи, організація її структури, створення мотиваційного механізму діяльності, контроль за виконанням поставлених рішень). Тільки з таких обставин можна

забезпечити ефективність дії цього механізму у сфері праці та зайнятості на селі. Мова йде не лише про технологію управління чи регулювання розвитку сільського ринку праці, складовими якої є визначення мети і завдань територіального управління, система обмежень, яка включає оцінку потенційних можливостей території, аналіз коректності (придатності) управлінських рішень, часові горизонти дії механізму, але й про оцінку ефективності реалізації управлінських заходів.

Трансформаційні процеси, які сьогодні відбуваються на сільському ринку праці України, потребують структурної перебудови агропромислового комплексу, ліквідації збиткових і низькорентабельних підприємств та розвиток інших прогресивних форм господарювання. Нових якісних змін вимагає й сфера послуг. Саме вона оперативно реагує на трансформації сільської зайнятості, пропонує шляхи продуктивного використання робочої сили на місцевому ринку праці. В цілому, оцінюючи сільський ринок праці та його місце у розбудові національної економіки, необхідно відмітити, що він має риси, характерні для розвитку вітчизняного ринку праці загалом. Серед них можна виділити перш за все такі: зміна галузевої структури зайнятості; зростання тривалості безробіття серед осіб, які втратили роботу; скорочення питомої ваги жінок і молоді в загальній чисельності зайнятих; різкий спад реальних доходів населення; невідповідність структури попиту і пропозиції робочої сили; затримки у створенні системи стимулювання і оплати праці; неадекватність і необ'єктивність інформації про ситуацію на ринку праці.

У другому розділі “Дослідження проблем розвитку сільської зайнятості та ринку праці” проведена оцінка стану сільського ринку праці Тернопільської області, вивчена дія демографічних, структурно-економічних, інституційних чинників формування попиту й пропозиції робочої сили, розкрита роль моніторингу в забезпеченні ефективності заходів регулювання його розвитку.

Проведений аналіз показав, що сільський ринок праці Тернопільської області розвивається надто повільно. Ні за формою, ні за змістом організації він не відповідає характеру реформ в аграрній сфері, продовжує сигналізувати про диспаритет доходів у порівнянні з іншими ринками, про відсутність здатності до нагромадження. Рівень сільського безробіття серед економічно активного населення Тернопільської області у два рази вищий, ніж по Україні (35% проти 16,9%), (табл. 1), а динаміка росту його значень лише за останні 5 років перевищила десятикратну межу. Такий розвиток сільського ринку праці є результатом дії цілого ряду чинників.

Таблиця 1

Показники демографічного стану, зайнятості та ринку праці сільського населення

## Тернопільської області та України в 2001 р.

(у % до підсумку)

Показник	Тернопільська область	Україна
Питома вага сільського населення в загальній чисельності населення	56,1	32,2
Питома вага трудових ресурсів села в загальній чисельності трудових ресурсів	45,6	26,1
З них зайнятих в усіх сферах економічної діяльності	51,5	28,1
Питома вага економічно активного сільського населення в загальній чисельності економічно активного населення	49,1	29,0
З них питома вага зайнятих економічною діяльністю	51,3	30,6
Рівень економічної активності сільського населення	53,0	61,0
Рівень зайнятості сільського населення	47,6	56,8
Чисельність безробітних	35,4	16,9
Рівень безробіття	6,5	3,7

**Економічні чинники**, котрі мали виступити вартісно-ціновими регуляторами розвитку процесу працевикористання в сільській місцевості регіону, стали дестимуляторами формування відповідної кон'юнктури сільського ринку праці, призвели до втрат мотиваційних засад продуктивної сільської зайнятості. Так станом на початок 2002 року в Тернопільській області у сільському господарстві було зайнято 62% сільського населення, проте індекс виробництва продукції даної галузі скорочується і в 2001 році становив 93,6% обсягів попереднього року. Середньомісячна заробітна плата штатного працівника в сільському господарстві області є однією з найнижчих в державі (в 2001 р. 108 грн. проти 151 грн. по Україні). **Структурні чинники**, зокрема співвідношення між базовими економічними показниками виробництва продукції та сільською зайнятістю, зайнятістю та продуктивністю праці, зайнятістю і доходами, структурно-кваліметричними параметрами зайнятості та попитом на робочі місця, зайнятістю та добровільною незайнятістю, в практиці регулювання соціально-економічного й територіального розвитку регіону перестали враховуватися взагалі. **Інституційні чинники**, суть яких полягає у зміні виробничих відносин шляхом роздержавлення й приватизації об'єктів, у забезпеченні рівних умов для розвитку різних форм власності та реалізації права людей на вільний вибір будь-якої з них, дали далекі від очікуваних результати. Так в області у державній власності залишилось лише 2,7% сільськогосподарських угідь (проти 29,7% по Україні). Після розпаювання землі колгоспів земельні

паї отримало 292 тис. селян. Земельна площа, якою користується сільське населення, зросла в 1,5 рази, проте кількість особистих підсобних господарств скоротилася (лише за 5 років на 3%). Третину сільгоспугідь, які обробляють фермери, є орендованими. Найбільш деструктивним фоном розвитку сільського ринку праці є те, що на селі в процесі аграрної реформи не з'явилося ефективного власника. Наслідком деформованого впливу соціально-економічних, структурних, інституційних чинників на розвиток сільського ринку праці Тернопільської області є порушення рівноваги між земельними та трудовими ресурсами, зміни в територіальній організації (територіальне зміщення) виробництва, у територіальній диференціації рівнів безробіття (рис. 1). Затягування реалізації заходів аграрної реформи веде до звуження перспектив розвитку сільського ринку праці, виливається в ріст міграції населення за межі області. За даними сільських рад Тернопільської області, чисельність осіб, які працювали за межами України, становила на 1 жовтня 2001 року більше 20 тис. осіб, або 6% від загальної кількості сільського населення працездатного віку.

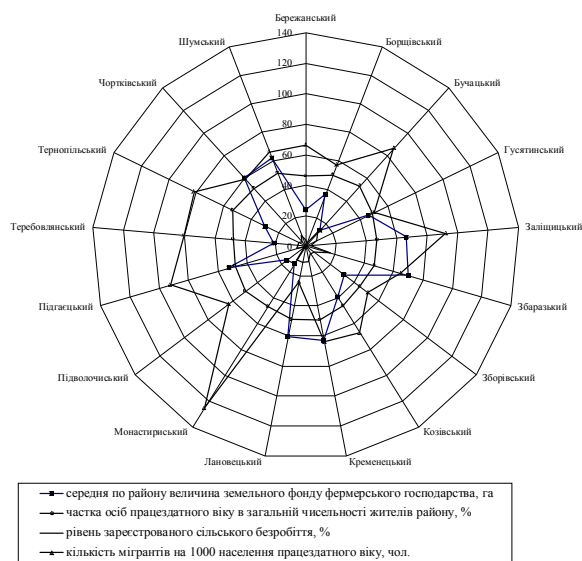


Рис.1. Особливості формування сільського ринку праці Тернопільської області (за даними на початок 2002 р.)

Оцінка кон'юнктури сільського ринку праці Тернопільської області ґрунтується на організації моніторингу за рухом незайнятого населення. З переходом вітчизняної системи обліку й статистики на міжнародні стандарти, методичні підходи до організації збору та обробки даних, перелік показників діагностики обсягів незайнятого населення сільського ринку праці, постійно доопрацьовується. Однак якість інформаційного забезпечення аналітично-розрахункових, прогностичних робіт й далі залишається низькою. Організація моніторингу сільського ринку праці в

Тернопільській області має свої особливості. Вона визначається специфікою економічної ситуації в регіоні, котра характеризується звуженими можливостями працевлаштування, недостатньою ефективністю роботи територіальних органів зайнятості, специфікою побудови опорного каркасу системи розселення тощо. Такий стан справ, з одного боку пояснює низький рівень обґрунтованості результатів передпрогнозних розрахунків обсягів незайнятого населення та безробіття (не лише сільського, але населення загалом), котрі з року в рік беруться за основу обласних програм зайнятості населення (табл. 2). З іншого – засвідчує гостру потребу вдосконалення методичних підходів до прогнозування розвитку сільського ринку праці. В ряді адміністративних районів існують зони вогнищевого безробіття. Це вимагає додаткових обстежень (моніторингу) причин їх виникнення, тривалості дії чинників, що їх породжують, вивчення можливостей ліквідації негативних явищ в сфері працевикористання.

Таблиця 2

Варіація розходжень розрахункової (прогнозованої) та фактичної чисельності незайнятого населення адміністративних районів Тернопільської області в 1996-2001рр., тис. чол. \*

	1996р.	1997р.	1998р.	1999р.	2000р.	2001р.
Область всього	13,4	-5,0	-10,9	-9,1	-9,7	4,9
Бережанський	-12,5	2,1	1,5	-8,9	-2,5	19,3
Борщівський	66,2	-28,0	-11,8	-9,6	-11,7	2,4
Бучацький	-16,4	1,7	-20,8	-30,8	-41,7	5,1
Гусятинський	12,2	-11,5	-30,8	-31,7	-22,6	-1,6
Заліщицький	36,1	-5,6	-9,7	-21,9	-13,8	0,8
Збаразький	9,9	4,7	-7,2	-15,1	-23,6	-15,0
Зборівський	-9,9	23,4	-0,2	4,0	-10,0	-6,2
Козівський	-6,7	-30,7	-12,4	-10,5	-0,2	3,3
Кременецький	87,0	10,3	-8,6	-17,2	-17,5	-16,3
Лановецький	152,7	-28,0	-5,4	-8,2	-26,6	-11,4
Монастирський	-33,6	2,3	-16,3	-16,9	-22,6	-11,7
Підволочиський	-19,7	5,2	-1,6	-0,1	33,8	33,9
Підгаєцький	11,5	-27,9	-20,8	-4,6	-12,6	12,1
Теребовлянський	133,3	10,6	-0,8	-9,8	0,3	-12,7

Тернопільський	-	-	-	-18,7	-15,4	11,0
Чортківський	1,6	-8,3	-2,7	-8,7	-5,9	10,9
Шумський	17,4	-12,4	-18,7	-20,7	-28,4	-24,2

\*за даними програм зайнятості населення державного центру зайнятості Тернопільської області)\*

\*\*в таблиці виділено фоном ті значення, похибка розрахунків яких перевищує 10% межі, курсивом - похибка, яких перевищує 20% межі.

**У третьому розділі – “Підвищення ефективності регулювання сільського ринку праці регіону”.** Визначено роль держави в регулюванні розвитку сільського ринку праці, запропоновано авторський підхід до короткотермінового прогнозування обсягів пропозиції незайнятого, а також безробітного сільського населення, розроблено напрями вдосконалення механізму регулювання сільського ринку праці Тернопільської області.

Перехід до інституційної моделі ринкових перетворень, котра задекларована в Україні разом зі стратегією європейського вибору, передбачає активізацію регулюючої функції держави у всіх сферах національної економіки. Для розвитку цього державна політика на сільському ринку праці Тернопільської області має бути спрямована на такі пріоритетні напрями:

- стимулювання максимально повної продуктивної зайнятості сільського населення;
- розвиток інфраструктури сільського ринку праці;
- сприяння мобільності сільських трудових ресурсів на ринку праці;
- підвищення конкурентноздатності сільського населення на ринку праці;
- регулювання міграції сільського економічно активного населення.

Державне регулювання сільського ринку праці – це діяльність, спрямована на досягнення оптимального попиту і пропозиції робочої сили, конкретних соціально-економічних умов працевикористання сільського населення.

Під механізмом регулювання сільського ринку праці, ми розуміємо сукупність інституційних, організаційно-економічних, структурно-функціональних, соціально-превентивних й адаптаційних норм, правил і заходів впливу на попит й пропозицію робочої сили в умовах трансформації середовища розвитку сільських систем виробництва й розселення, і котрий націлений на розвиток на ньому кон'юнктури, співвимірної з розвитком кон'юнктури на інших ринках. Важелі такого механізму пов'язані з реформуванням відносин власності, становленням нової соціальної структури села, оновленням технології сільськогосподарського виробництва, організації управління до важелів законодавчого забезпечення всіх процесів працевідтворення на селі.

Регулювати сільський ринок праці регіону означає, перш за все, підтримувати такий рівень

суспільних відносин, при яких система найму робочої сили дає кращі результати продуктивної зайнятості, аніж самоорганізація реалізації економічної активності населення. Для цього селянин повинен бути юридично вільною особою і мати шанс реалізувати свої мотиваційні засади зайнятості в умовах свободи вибору виду діяльності.

Механізм регулювання розвитку сільського ринку праці можна представити у вигляді блочної схеми, складові якої тісно пов'язані між собою і включають: - **загальнонаціональну систему законодавчих норм і правил, а також міжнародних стандартів**, які регулюють відносини між роботодавцями і найманими працівниками з приводу забезпечення умов сільської зайнятості та соціального захисту економічно активного сільського населення (на територіальному рівні мова йде про розмежування компетентності та відповідальності між різними гілками влади щодо регулювання сільської зайнятості); - **систему моніторингу** сільської зайнятості, яка проводиться з метою з'ясування пропорцій розподілу сільського економічно активного населення між видами та сферами економічної діяльності, визначення оптимального рівня продуктивної зайнятості працездатного сільського населення, територіальної організації структури розподілу працівників за галузями та видами економічної діяльності, а також професійно-кваліфікаційної структури працюючих (в залежності від поставленої мети застосовуються різні форми та методи оцінок спостереження, а також різні принципи охоплення конкретних сфер економічної діяльності незайнятого сільського населення); - **систему економічних важелів та інструментів**, що забезпечують функціонування механізму регулювання, перш за все, активної політики держави щодо розвитку сільського ринку праці. У широкому розумінні цей блок охоплює податкову, бюджетну, фінансову, кредитну системи, котрі ресурсно забезпечують потреби регуляторних заходів політики зайнятості сільського населення. Одним з інструментів реалізації політики держави щодо розвитку сільського ринку праці є цільові програми.

Якщо загальнодержавна програма сільської зайнятості має виходити з чітко визначених параметрів макроекономічних пропорцій структурної перебудови економіки, то регіональна – з орієнтирів розвитку регіональної економіки з поєднанням напрямків галузевих програм територіального розвитку.

З метою розробки короткотермінового прогнозу незайнятого населення сільського ринку праці адміністративних районів Тернопільської області нами пропонується розглядати множинну регресійну модель (1). В її основі лежить залежність обсягів незайнятого населення від впливу ряду чинників: демографічної ситуації (узагальненим показником прийнято вважати природний приріст сільського населення адміністративних районів Тернопільської області); ефективності політики розвитку ринку праці (через розрахунок коефіцієнта ефективності роботи служби зайнятості в розрізі адміністративних районів Тернопільської області); фінансового стану адміністративного

району (описується відношенням показників стану дебіторської та кредиторської заборгованості адміністративного району); структурних змін в системі сільської зайнятості (через показник співвідношення обсягів зайнятості за галузями й видами економічної діяльності за ряд років). У роботі приведено конкретні розрахунки обсягів незайнятого населення адміністративних районів Тернопільської області, які доцільно приймати в якості вихідної бази формування програми зайнятості сільського населення на короткотермінову перспективу (варіант повного ринку праці на 2004 рік).

У формалізованому вигляді модель прогнозованих обсягів незайнятого населення адміністративного району представлена наступним чином:

$$Y = \beta_0 + \beta_1 X_1 + \beta_2 X_2 + \beta_3 X_3 + \beta_4 X_4 + \varepsilon, \quad (1)$$

де  $Y$  - чисельність незайнятого населення в районі;  $X_1$ - природний приріст сільського населення району;  $X_2$ - коефіцієнт ефективності роботи служб зайнятості в районі;  $X_3$ - коефіцієнт фінансового стану району (відношення показників дебіторської та кредиторської заборгованості);  $X_4$  - обсяг вивільнення працівників сільського господарства району;  $\beta_0; \beta_1; \beta_2; \beta_3; \beta_4$  - часткові регресійні коефіцієнти;  $\varepsilon$  - випадкова величина, що містить вплив випадкових чинників, а також тих, що невраховані в моделі.

Таким чином, для кожного адміністративного району маємо лінійну регресійну модель (табл. 3).

Таблиця 3

Прогноз чисельності незайнятого населення адміністративних районів Тернопільської області на 2004 рік

Адміністративні райони	Модель прогнозованих обсягів незайнятого населення*	Фактична чисельність незайнятого населення в 2002 році, осіб	Прогноз обсягів чисельності незайнятого населення на 2004 рік, осіб		
Бережанський	$Y = \beta_0 + \beta_1 X_1 + \beta_2 X_2 + \beta_3 X_3 + \beta_4 X_4 + \varepsilon$	3186	3101,427	±	14,20
Борщівський	$Y = \beta_0 + \beta_1 X_1 + \beta_2 X_2 + \beta_3 X_3 + \beta_4 X_4 + \varepsilon$	3271	4444,540	±	333,09
Бучацький	$Y = \beta_0 + \beta_2 X_2 + \beta_3 X_3 + \beta_4 X_4 + \varepsilon$	8278	7942,693	±	79,10
Гусятинський	$Y = \beta_0 + \beta_2 X_2 + \beta_3 X_3 + \beta_4 X_4 + \varepsilon$	5587	5266,141	±	242,14
Заліщицький	$Y = \beta_0 + \beta_2 X_2 + \beta_3 X_3 + \beta_4 X_4 + \varepsilon$	1785	1594,564	±	91,26
Збаразький	$Y = \beta_0 + \beta_1 X_1 + \beta_2 X_2 + \beta_3 X_3 + \beta_4 X_4 + \varepsilon$	6508	6579,662	±	26,23
Зборівський	$Y = \beta_0 + \beta_1 X_1 + \beta_2 X_2 + \beta_3 X_3 + \varepsilon$	2505	2277,468	±	169,19



Козівський	$Y = \beta_0 + \beta_1 X_1 + \beta_2 X_2 + \beta_3 X_3 + \beta_4 X_4 + \varepsilon$	2710	3392,078	±	30,11
Кременецький	$Y = \beta_0 + \beta_1 X_1 + \beta_2 X_2 + \beta_3 X_3 + \beta_4 X_4 + \varepsilon$	7710	7453,295	±	338,82
Лановецький	$Y = \beta_0 + \beta_1 X_1 + \beta_2 X_2 + \beta_3 X_3 + \beta_4 X_4 + \varepsilon$	2416	1771,935	±	41,81
Монастирський	$Y = \beta_0 + \beta_1 X_1 + \beta_2 X_2 + \beta_3 X_3 + \beta_4 X_4 + \varepsilon$	2943	2668,156	±	393,67
Підволочський	$Y = \beta_0 + \beta_1 X_1 + \beta_2 X_2 + \beta_3 X_3 + \beta_4 X_4 + \varepsilon$	1389	1302,671	±	10,26
Підгаєцький	$Y = \beta_0 + \beta_1 X_1 + \beta_2 X_2 + \beta_3 X_3 + \varepsilon$	981	1064,17	±	7,57
Теребовлянський	$Y = \beta_0 + \beta_1 X_1 + \beta_2 X_2 + \beta_3 X_3 + \beta_4 X_4 + \varepsilon$	3724	3388,221	±	21,67
Тернопільський	$Y = \beta_0 + \beta_1 X_1 + \beta_2 X_2 + \beta_3 X_3 + \varepsilon$	4326	4134,321	±	307,14
Чортківський	$Y = \beta_0 + \beta_1 X_1 + \beta_2 X_2 + \beta_3 X_3 + \beta_4 X_4 + \varepsilon$	6229	6679,388	±	68,59
Шумський	$Y = \beta_0 + \beta_1 X_1 + \beta_2 X_2 + \beta_3 X_3 + \varepsilon$	1516	1343,389	±	119,15

\* У зв'язку з мультиколінеарністю чинників, в моделях для Борщівського та Теребовлянського районів в якості факторних ознак прийнято  $X_1$ - природний приріст населення адміністративного району (не лише сільського);  $X_2$  – фінансовий результат від економічної діяльності суб'єктів господарювання району до оподаткування;  $X_4$  - обсяг вивільнення працівників сільського господарства району.

Щодо прогнозування обсягів сільського безробіття, то нами пропонується розглядати часовий ряд безробітного населення, котре реєструється в державному центрі зайнятості Тернопільської області. Так економетричний аналіз часових рядів кількості безробітного населення з допомогою програмного продукту STADIA дає можливість вирішити наступні проблемні питання: побудувати прогнозу математичну модель кількості безробітного населення області; спрогнозувати майбутній розвиток чисельності безробітного населення; дослідити причинно-наслідкові взаємозв'язки даного процесу. Економетричний аналіз загальних обсягів чисельності безробіття в Тернопільській області (без поділу на міське та сільське) можна представити за допомогою методу найменших квадратів наступним чином:

$$Y_t = -4603,9 + 14795,7 \ln t \quad (2)$$

де  $Y_t$  - кількість безробітних;  $t$  – часовий період, у нашому випадку - один квартал.

Оперуючи відсотком сільського безробіття в загальній чисельності безробітних, отримуємо модель:

$$Y = -1629,8 + 5237,64 \ln t \quad (3)$$

Прогноз обсягів чисельності безробіття в Тернопільській області становитиме на 2003 рік

43870 осіб, на 2004 рік – 45950 осіб. Сільське безробіття відповідно матиме наступну динаміку обсягів: на 2003 рік – 15530 осіб, на 2004 рік – 16270 осіб. Подібним чином можна зробити прогнози в розрізі адміністративних районів області.

Запропоновані методи прогнозування дають змогу раціонально і комплексно підійти до обґрунтування динаміки розвитку сільського ринку праці в Тернопільській області, забезпечують якісно новий рівень організації робіт у сфері державного регулювання процесів працевикористання сільського населення.

Проаналізувавши ситуацію, що склалася на сільському ринку праці Тернопільської області та вивчивши в залежності від умов функціонування економіки тенденції його розвитку, нами виявлено ряд загальних і локальних проблем. Загальні проблеми, перш за все, пов'язані з відсутністю конкретних заходів щодо реалізації стратегічних орієнтирів розвитку області, причому як в галузевому, так і в територіальному зрізах. Висока концентрація промислових і інфраструктурних об'єктів у м. Тернополі та районних центрах (більшість з яких не функціонують вже тривалий час), високий рівень безробіття (особливо серед жінок і молоді), низький рівень заробітної плати і багатомісячна затримка її виплат спричинили потребу конкретизації завдань з ліквідації напруги на ринку праці загалом, й сільському зокрема. До найбільш невідкладних завдань щодо регулювання соціально-економічних процесів у регіоні нами віднесено: по-перше, потреба створення конкурентного середовища, яке б забезпечувало ефективне функціонування господарського механізму, комплексний соціально-економічний розвиток регіону; по-друге, потреба вдосконалення механізму регулювання сільського ринку праці, розвитку його інфраструктури; по-третє, потреба розробки ефективних заходів державної політики з питань зайнятості, підвищення якості та оплати праці, робочих місць, робочої сили, зокрема в частині розширення недержавного сектора економіки; по-четверте, потреба економічного, правового, інформаційного забезпечення розвитку кооперативного руху на селі.

З урахуванням ситуації, що склалась на сільському ринку праці Тернопільської області і господарського досвіду населення, такі методи соціальної підтримки, як допомога по безробіттю і різні види матеріальної допомоги і компенсацій, вважаємо низькоефективними.

В умовах переходу до ринкових відносин, на основі різноманітності форм власності і розширення економічного і політичного суверенітету держави, умови функціонування сільського ринку праці змінюються. Це вимагає відповідної зміни форм і методів регулювання зайнятості населення. Разом з тим, проведений аналіз особливостей розвитку сільського ринку праці Тернопільської області особливо акцентує увагу на потребі конкретизації стратегічного курсу розвитку економіки області загалом, а це означає: виділення пріоритетних напрямків розширення сфери зайнятості у різних галузях промисловості і сільського господарства, створення такої

кількості робочих місць, яка б наближено відповідала кількості людей, що шукають роботу.

## ВИСНОВКИ

Проведене дослідження дозволяє зробити висновки та рекомендації наукового і прикладного характеру:

1. Сільський ринок праці це складна, динамічна система економічних, правових, геопросторових відносин, що виникають в процесі використання робочої сили на засадах найму. Водночас, – це специфічний механізм розподілу робочої сили по сферах, видах, формах економічної діяльності, який функціонує в межах сільських поселень. Він є органічною складовою загальнонаціонального ринку праці, виділяється на основі територіального (геопросторового) підходу, має двоїсту природу.

2. В основі досліджень сільського ринку праці лежить використання двох теоретичних напрямів – некласичного та сегментаційного. Якщо у першому випадку епіцентром наукового аналізу є пояснення умов рівноваги (або ж нерівноваги) між базовими співвідношеннями економічних показників попиту й пропозиції робочої сили на сільському ринку праці, то у другому – обґрунтування принципів організації, зокрема територіальної, взаємозв'язків з приводу оптимізації сільського працевикористання.

3. Вивчення проблем розвитку сільського ринку праці передбачає проведення маркетингових досліджень. Вони полягають в оцінці стану, динаміки змін працевідтворення на селі, мотиваційних, цінових і інших складових механізму регулювання кон'юнктури попиту й пропозиції робочої сили в розрізі виділених сегментів. Формування переліку критеріїв, які використовуються для вивчення сегментних структур сільського ринку праці (демографічної, географічної, функціональної, ін.), базується на гіпотезах про причинно-наслідкові зв'язки між аналізованими характеристиками сільського незайнятого населення та їх потребами.

4. Механізм регулювання розвитку сільського ринку праці ґрунтується на застосуванні різних методів. Одним з сегментаційних методів моделювання реальності на ринку праці є метод районування, під яким нами розуміється процес виділення економічно і територіально цілісних ареалів попиту й пропозиції сільської робочої сили, які характеризуються своєрідністю умов протікання відтворювальних, зокрема обмінних процесів у сфері праці (природного рівня безробіття, співвідношень вартості робочої сили і ціни праці, ін.), особливостями поділу праці, наявністю сталих внутрішніх господарських зв'язків і комплексного розвитку. Якщо районування є методом організації території. То сегментація – механізмом втілення управлінських рішень.

5. Проведена оцінка стану розвитку сільського ринку праці Тернопільської області показав,

що внаслідок деформованого впливу соціально-економічних, структурних, інституційних факторів, він ні за формою, ні за змістом організації не відповідає характеру реформ в аграрній сфері, продовжує сигналізувати про диспаритет доходів в порівнянні з іншими ринками, засвідчує про відсутність його здатності до нагромадження. Найбільш деструктивним фоном розвитку сільського ринку праці є те, що на селі в процесі аграрної реформи не з'явилося ефективного власника. Порушення рівноваги між земельними та трудовими ресурсами “прогалини” в територіальній організації (територіальному зміщенні) виробництв, обертаються надмірною територіальною диференціацією рівнів безробіття, призводять до інтенсивного росту трудової міграції (еміграції) населення за межі області й держави.

6. Низька ефективність державної політики стосовно сільського ринку праці (особливості реалізації положень трудового та пенсійного законодавства, порядок роботи територіальних органів зайнятості, відсутність моніторингу сільського ринку праці розвиток місцевих ініціатив тощо) в значній мірі пов'язані з недостатньою обґрунтованістю передпрогнозних розрахунків обсягів незайнятого населення – основи розробки обласних програм зайнятості Тернопільщини. В роботі запропоновано авторський підхід до короткотермінового прогнозування обсягів пропозиції незайнятого населення (розглядається множинна регресійна модель), та прогнозування обсягів сільського безробіття (економетрична модель з допомогою програмного продукту STADIA).

7. Всебічна оцінка закономірностей розвитку зайнятості на ринку праці села дає підстави стверджувати, що її регулювання вимагає комплексного підходу шляхом поєднання зусиль держави та місцевої влади. Регіональна програма зайнятості як інтегруючий інструмент реалізації політики на ринку праці має виходити з чітко визначених параметрів макроекономічних пропорцій структурної перебудови, поєднаних з орієнтирами розвитку регіональної економіки, де в кінцевому плані й формується структура, попит і пропозиція робочої сили, визначаючи тим самим напрями регулювання регіонального ринку праці, зокрема у сільській місцевості.

Реалізація розроблених теоретико-методологічних та практичних положень і рекомендацій ефективного функціонування сільського ринку праці сприятимуть удосконаленню політики зайнятості на регіональному рівні.

## **СПИСОК ОПУБЛІКОВАНИХ ПРАЦЬ ЗА ТЕМОЮ ДИСЕРТАЦІЇ**

1. Качан Є. П., Баб'як Г. П., Шушпанов Д.Г., Островецький В. М. Трудові ресурси України // Розміщення продуктивних сил України. – Київ: Юридична книга, 2001. – С. 70-77 в т. ч. автора – 2 с. Особисто автору належать аналіз зайнятості сільських трудових ресурсів.

2. Баб'як Г. П., Островецький В. М. Зайнятість — головна умова використання трудового

потенціалу // Регіональні аспекти розміщення продуктивних сил: Зб. наук. пр. ТАНГ. – Тернопіль, 1997. – С. 20-27, в т. ч. автора – 3 с. Особисто автору належать шляхи покращення використання трудового потенціалу.

3. Островерхов В. М. Еволюція моделей ринку праці зарубіжних країн та його сучасний стан в Україні // Регіональні аспекти розвитку і розміщення продуктивних сил України: Зб. наук. пр. Випуск 2. – Тернопіль: ТАНГ, 1998. – С. 241-247.

4. Островерхов В. М. Аналіз і оцінка регіонального ринку праці // Регіональні аспекти розвитку і розміщення продуктивних сил України: Зб. наук. пр. Випуск 3. - Тернопіль: ТАНГ, 1999. – С. 188-193.

5. Трубич С. Ю., Островерхов В. М. Теоретичні основи формування витрат на відтворення трудового потенціалу в перехідній економіці // Оплата праці проблеми теорії та практики. Зб. наук. пр. – Луцьк: Волинський державний університет ім. Лесі Українки, 2000. – С. 46-50 в т. ч. автора – 2 с. Особисто автору належать теоретичні основи формування трудового потенціалу.

6. Островерхов В. М. Формування ринку праці сільському господарстві України під впливом трансформаційних процесів // Регіональні аспекти розвитку і розміщення продуктивних сил України: Зб. наук. пр. Випуск 4. – Тернопіль: ТАНГ, 2000. – С. 205-210.

7. Баб'як Г. П., Кошіль А. Б., Островерхов В. М. Проблеми регулювання ринку праці та зайнятості населення в Україні: економічний та правовий аспекти // Міжнародна науково-практична конференція “Управління людськими ресурсами: проблеми теорії та практики” – Київ, 2001. – С. 279-287 в т. ч. автора – 4 с. Особисто автору належать пропозиції щодо покращення регулювання ринку праці.

8. Островерхов В. М. Шляхи підвищення ефективності функціонування регіонального ринку праці // Регіональні аспекти розвитку і розміщення продуктивних сил України: Зб. наук. пр. Випуск 5. - Тернопіль: ТАНГ, 2001. – С. 182-186.

9. Качан Є. П., Островерхов В. М. Зайнятість населення як складова ринку праці // Наукові записки Тернопільського державного педагогічного університету імені Володимира Гнатюка. Серія: економіка. – №10. – Тернопіль, 2002. – С. 12-16 в т. ч. автора – 3 с. Особисто автору належать аналіз зайнятості сільського ринку праці регіону.

10. Качан Є. П., Островерхов В. М. Особливості формування і функціонування ринку праці в сільській місцевості // Зайнятість та ринок праці. Міжвідомчий науковий збірник НАН України і Міністерства праці та соціальної політики України. Випуск 17. 2002. – С. 87-97. в т. ч. автора – 5 с. Особисто автору належать пропозиції щодо покращення формування і функціонування ринку праці регіону.

11. Качан Є. П. Островерхов В. М. Державне регулювання сільського ринку праці

//Регіональні аспекти розвитку і розміщення продуктивних сил України: Збірник наукових праць кафедри управління трудовими ресурсами і розміщення продуктивних сил. Випуск 7. - Тернопіль: ТАНГ, 2002. – С. в т. ч. автора – 4 с. Особисто автору належать пропозиції щодо покращення державного регулювання сільського ринку праці.

12. Програма зайнятості населення Тернопільської області на 2002 рік Качан Є.П., Брич В. Я., Довжук Б. С., Хаба С.С., Ваврикович С. С., Дяків О. П., Кирич Н. Б., Островерхов В. М. // Тернопільська обласна рада 3 скликання. – Тернопіль. – 2001. –31 с. в. т. ч. автора – 5 с. Особисто автору належать пропозиції щодо зайнятості сільських трудових ресурсів.

13. Стан ринку праці Тернопільської області у 2001 році Качан Є.П., Брич В. Я., Довжук Б. С., Хаба С.С., Ваврикович С. С., Дяків О. П., Кирич Н. Б., Островерхов В. М. // Тернопільська обласна державна адміністрація. Тернопільський обласний центр зайнятості. – Тернопіль:, 2002. – 29 с. в. т. ч. автора – 5 с. Особисто автору належать аналіз безробіття в сільській місцевості.

14. Дяків О. П., Островерхов В.М. П. Аналіз зайнятості та безробіття в Тернопільській області Матеріали науково-практичної конференції. - Полтава, 1998. –С. 57-62 в. т.ч. автора – 2 с. Особисто автору належать аналіз зайнятості сільського ринку праці.

## АНОТАЦІЯ

Островерхов В. М. Сільський ринок праці в умовах трансформації економіки України (на прикладі Тернопільської області). – Рукопис.

Дисертація на здобуття наукового ступеня кандидата економічних наук за спеціальністю 08.09.01 – Демографія, економіка праці, соціальна економіка і політика. – Інститут регіональних досліджень НАН України, Львів, 2003.

У дисертації розглянуто еволюцію поглядів на ринок праці, обґрунтовано теоретичні, методичні та організаційні основи становлення сільського ринку праці та механізму його функціонування в ринковому середовищі. У роботі уточнено зміст поняття “ринок праці”, обґрунтовано основні концептуальні засади сегментації ринку праці та виявлено її особливості в умовах перехідної економіки.

Обґрунтовано методологічні підходи прогнозування незайнятого населення та зроблено прогноз незайнятого населення на короткотермінову перспективу в Тернопільській області.

Запропоновано нові підходи щодо оцінки сучасного регулювання попиту і пропозиції робочої сили на селі. Досліджено інструментарій державного регулювання сільського ринку праці в перехідній економіці України та запропоновано шляхи підвищення ефективності його застосування.

Основні результати дисертаційної роботи впроваджено в практику.

*Ключові слова:* ринок праці, робоча сила, трудові ресурси, зайнятість, безробіття, регулювання, механізм регулювання, попит на робочу силу, пропозиція робочої сили.

## АННОТАЦІЯ

Острроверхов В. М. Сельский рынок труда в условиях трансформации экономики Украины (на примере Тернопольской области). – Рукопись.

Диссертация на соискание ученой степени кандидата экономических наук по специальности 08.09.01 – Демография, экономика труда, социальная экономика и политика. – Институт региональных исследований НАН Украины, Львов, 2003.

В диссертации рассмотрена эволюция взглядов на рынок труда, обоснованы теоретические, методические и организационные основы становления сельского рынка труда и механизм его функционирования в рыночной среде. В работе уточнено содержания понятия “рынок труда”, определены главные концептуальные основы сегментации рынка труда и выявлено его особенности в условиях переходной экономики.

Обосновано методологические подходы прогнозирования незанятого населения и сделан прогноз краткосрочную перспективу незанятого населения в Тернопольской области.

Произведенный анализ социально-экономической ситуации на региональном уровне и результатов её влияния функционирование рынка труда на примере Тернопольской области даёт основания утверждать что деятельность субъектов хозяйствования на данной территории с1991-2001 гг. происходила в условиях неблагоприятной рыночной среды. Последствиями её влияния есть сокращение объёмов общественного производства, спад уровня производительности труда, возрастание безработицы, общее ухудшение социально-демографической ситуации в сельской местности региона.

Значительное внимание в диссертации уделено поиску решений проблемы безработицы и обеспечению продуктивной занятости сельского населения. В связи с этим предложены основные концептуальные положения программы по созданию дополнительных и поддержке социально значимых рабочих мест в сельской местности. Основной целью этой программы является обеспечение доходности новых рабочих мест и достаточного уровня заработной платы. Реализация разработанных предложений и рекомендаций будет способствовать сокращению численности безработных и доведению безработицы в сельской местности Тернопольской области до уровня, приемлемого для большинства развитых стран.

Обеспечению продуктивной занятости сельского населения будет благоприятствовать

создание соответствующих производственных, жилищно-коммунальных, культурно-бытовых, медицинских, торговых, транспортных и других условий.

Результаты диссертационного исследования способствуют решению проблем организации продуктивной занятости сельского населения, созданию новых рабочих мест, улучшению помощи безработным и в целом к усовершенствованию системы регулирования рынка труда в сельской местности региона.

Вследствие реализации мер по макроэкономической стабилизации национальной экономики и адаптации хозяйственной инфраструктуры сельской местности к требованиям рыночной экономики у органов государственного управления, в частности – сельских административно-территориальных единиц, существенно возрастут возможности по реализации мероприятий социальной помощи населению и расширению объемов сферы использования рабочей силы.

Основные результаты диссертации внедрены в экономическую практику при разработке «Программы занятости населения Тернопольской области на 2002 год», планов развития малого бизнеса, предпринимательства в селах, подготовки и переподготовки кадров для сельского хозяйства региона.

Предложены новые подходы относительно оценки современного регулирования спроса и предложения рабочей силы в сельской местности. Проанализирован инструментарий государственного регулирования сельского рынка труда в переходной экономике Украины и предложены пути повышения эффективности его применения.

*Ключевые слова:* рынок труда, рабочая сила, трудовые ресурсы, занятость, безработица, механизм регулирования, спрос на рабочую силу, предложение рабочей силы.

## ANNOTATION

Ostroverhov V.M. Rural labor market under the conditions transformation of Ukraine's economy (after the example of Ternopil region) – Manuscript.

The dissertation for getting the scientific degree of the candidate of economic science with the specialization 08.09.01 – Demography, Economy of Labour, Social Economics and Politics. – The Institute of Regional Investigations of National Academy of Science of Ukraine, Lviv, 2003.

In this dissertation the evaluation of views at the labour market is analyzed; theoretical, methodical, organizational bases of the formation of rural labour market and the mechanism of its functioning in the market sphere are substantiated.

In the work the content of the notion “labour market” is specified, the main conceptual fundamentals



of labour market's segmentation are substantiated and peculiarities under the conditions of transitional economy are revealed.

The methodological approaches of forecasting of rural unemployment are substantiated and the forecast of rural unemployment in Ternopil region is made too.

Also the new way's for the evaluation of modern regulation of demand and supply of manpower in the village are suggested. In this work it is analyzed the instruments of state regulation of rural labour market in the transitional economy of Ukraine and it's offered the new ways of increasing the efficacy of its usage.

*Key words:* labour market, manpower, labour resources, employment, unemployment, the mechanism of regulation, the demand for the labour, the supply of labour.