

Тернопільський національний економічний університет

Кафедра економічної теорії

Міждисциплінарна курсова робота

3

«Економічної теорії»

на тему:

**«Гранична схильність до споживання
(на прикладі України)»**

Студентки 2 курсу ЕПП -21 групи
напряму підготовки «Економіка та управління»

Якимчук М.В.

Керівник: к. е. н., старший викл. Чирак І. М..

Національна шкала _____

Кількість балів _____

Оцінка: ECTS _____

Члени комісії _____

м. Тернопіль - 2016 р.

ЗМІСТ

| | |
|---|----|
| ВСТУП | 3 |
| 1. Теоретичні засади споживання та чинники впливу на нього | 5 |
| 2. Сутність та значення граничної схильності до споживання | 11 |
| 3. Макроекономічний аналіз граничної схильності до споживання у національній економіці..... | 14 |
| 4. Напрями вдосконалення структури споживання населення України в контексті підвищення граничної схильності до споживання..... | 17 |
| ВИСНОВКИ..... | 24 |
| СПИСОК ВИКОРИСТАНИХ ДЖЕРЕЛ..... | 26 |

ВСТУП

Актуальність теми дослідження. Інвестиції і споживання важливі компоненти економіки будь-якої країни. Країни, в яких на інвестиції припадає значний відсоток від доходів, а на споживання, відповідно, менший, у перспективі мають високі темпи зростання національної економіки і продуктивності праці. І навпаки, для країн, в яких більший відсоток доходів споживається, а інвестується менший, розвиток проходить повільніше.

Споживання - це особисте і спільне використання споживчих благ, метою якого є задоволення матеріальних і духовних потреб. Споживання можна представити у вартісній формі – це сума грошей, яку населення витрачає для придбання матеріальних благ і послуг.

Практична значимість вказаних проблем і необхідність їх дослідження в умовах України зумовлюють актуальність дослідження курсової роботи.

Метою роботи є характеристика граничної схильності до споживання. Об'єктом дослідження курсової роботи є споживання населення України. Предмет дослідження – аналіз граничної схильності до споживання в Україні.

Методологічну і методичну основу дослідження становлять сучасні теорії макроекономіки. Різним аспектам цих проблем присвячено праці Будаговської С., Вечканова Г.С., Гальчинського А.С., Пухтаєвича Г.О., Селишева А.С. та ряду інших авторів.

Метою роботи зумовлено виконання таких **завдань**:

- висвітлити теоретичні засади споживання та чинники впливу на нього;
- охарактеризувати сутність та значення граничної схильності до споживання;
- провести макроекономічний аналіз граничної схильності до споживання у національній економіці;

- визначити напрями вдосконалення структури споживання населення України в контексті підвищення граничної схильності до споживання.

Об'єктом дослідження є гранична схильність до споживання.

Предметом дослідження є теоретичні та методологічні засади дослідження та аналізу граничної схильності до споживання населення України.

Головні завдання курсової роботи обумовили її структуру. Робота складається із вступу, чотирьох розділів, висновків і списку використаної літератури.

1. Теоретичні засади споживання та чинники впливу на нього

Споживання – важлива складова національного доходу, становить від 75 до 80 % сукупних видатків. Головні компоненти споживання включають: витрати на харчування, витрати на житло, витрати на транспорт, витрати на освіту, витрати на послуги медичних закладів. Ці компоненти поділяють на три групи: товари тривалого користування, поточного користування і послуги [1,с.165].

Функція споживання відображає залежність між величиною видатків на споживання та обсягом власного доходу, що спрямовується на споживання. Ця залежність базується на припущенні про існуючий стабільний емпіричний взаємозв'язок між споживанням і доходом.

Дж. М. Кейнс одним із перших побудував модель поведінки споживача, що згодом отримала назву кейнсіанської функції споживання. Науковець вивів основні положення своєї моделі не на підставі аналізу даних статистики, а використав дедуктивний метод, базуючись на інтуїції та випадкових спостереженнях.

Отже, Кейнс вивів наступні три постулати споживчої поведінки у ринковій економіці. По-перше, межі граничної схильності коливаються від нуля до одиниці ($0 < MPC < 1$). Це значить, що домогосподарства збільшують споживання у випадку зростання їх доходів, але темп зростання споживання повільніший у порівнянні із темпом приросту використовуваного доходу. Цю залежність Дж.М.Кейнс виводить із людської психології: "Основний психологічний закон, в існуванні якого немає сумніву, говорить, що коли дохід збільшується, люди збільшують споживчі витрати, але повільніше, ніж ростуть їх доходи". Цю залежність Дж.М. Кейнс вважає аксіомою, яку не потрібно доводити.

По-друге, Кейнс вважає, що із збільшенням доходу середня схильність до споживання знижується. Він вважав, що заощадження це розкіш. Тому багатші сім'ї використовують на заощадження більший відсоток свого доходу, ніж

бідніші. З плином часу, цей постулат Кейнса став причиною виникнення загадки споживання [16,с.95].

Третій постулат Кейнса говорить, що основним фактором, що визначає рівень споживання, є наявний використовуваний дохід, а процентна ставка несуттєво впливає на обсяг споживання. У своїх працях він писав: "На основі досвіду можна зробити висновок, що у короткостроковому періоді вплив розміру процентної ставки на особисте споживання за певного рівня доходу є вторинним і порівняно невеликим".

Кейнсіанська функція споживання, виходячи із наведених постулатів, часто записується наступним чином:

$$C = \bar{C} + cY,$$

де C – споживання;

\bar{C} – автономне споживання, розмір якого не перебуває в залежності від розміру поточного доходу;

c – гранична схильність до споживання;

Y – дохід, що використовується.

Кейнсіанську функцію споживання графічно можна представити у вигляді прямої лінії (рис. 1.1).

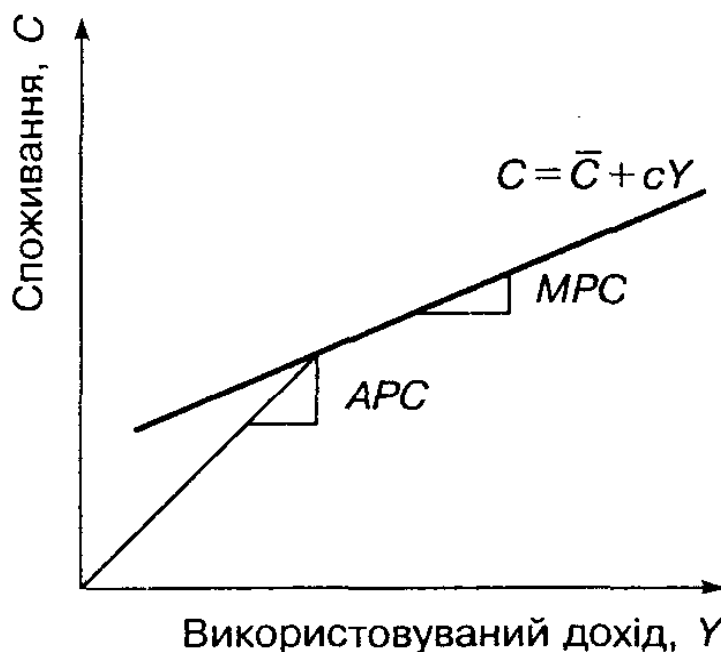


Рис. 1.1. Кейнсіанська функція споживання [11, с.22]

Після публікації "Загальної теорії..." Дж.М.Кейнса, вчені-економісти стали збирати й аналізувати статистичні дані, для того щоб перевірити постулати щодо поведінки споживача. В результаті аналізу таких даних у короткостроковому періоді з'ясували, що із збільшенням доходів домогосподарств обсяг їх споживання також зростає, тобто $MPC > 0$. Також виявили, що заможніші сім'ї заощаджують більше, тобто $MPC < 1$. З'ясували, що сім'ї із більшими доходами заощаджують більший відсоток від свого доходу. Це означає, що чим вищий дохід, тим нижча середня схильність до споживання. Нарешті, статистика підтвердила, що споживання залежить саме від величини поточного доходу.

Американський економіст І.Фішер, вивчаючи споживання, писав, що раціональний споживач, в процесі ухвалення свого рішення про величину споживання, розглядає не лише свій наявний дохід, але й очікуваний дохід у майбутньому. Більший обсяг споживання сьогодні веде до меншого його обсягу у майбутньому.

Раціональні споживачі пробують збільшити обсяг власного споживання, але пізніше цього вони нашкотовують на обмеження – обсяг власного доходу, – цю межу часто називають бюджетним обмеженням. Разом із тим, споживачі вирішують питання про те, яку частку доходу спожити сьогодні, а скільки заощадити для споживання у майбутньому. Вирішуючи це питання, вони постають перед міжчасовим бюджетним обмеженням, яке визначає сукупні ресурси, наявні для споживання сьогодні та в майбутньому.

З моделі І.Фішера, на відміну від Кейнса (модель якого говорить, що поточне споживання споживача визначається в основному його поточним доходом), випливає, що споживання визначається загальним доходом, який споживач сподівається отримувати упродовж усього свого життя.

Італієць, Франко Модільяні у своїх працях розвинув теорію поведінки споживача, яка отримала назву "гіпотеза життєвого циклу". Ця модель за основу бере також концепцію міжчасового вибору споживача: особа планує свої споживання і заощадження на довгий період з метою найбільш

раціонального розподілу ресурсів в процесі споживання протягом свого життя. Один із постулатів цієї теорії говорить про те, що раціональні споживачі прагнуть підтримувати приблизно однаковий рівень споживання протягом свого життя, використовуючи на споживання трудові і майнові доходи. Гіпотеза життєвого циклу також бере до уваги той факт, що доходи людей різко падають із виходом на пенсію. Тому для підтримки однакового рівня споживання протягом життя необхідними є заощадження протягом трудового періоду. Як результат - у момент виходу на пенсію споживачі володіють максимальним обсягом майна, яке вони згодом використовують для підтримки споживання у пенсійному періоді.

Мілтон Фрідмен, американський вчений, також обґрунтував свою теорію споживання, використовуючи концепцію поведінки споживача І. Фішера. Теорії споживання констатують, що споживання залежить не тільки від поточного доходу. Ф.Модильяні обґрунтував свою теорію на припущенні, що динаміка доходу може бути передбачена на протязі усього життя людини. М. Фрідмен у своїх працях запропонував гіпотезу постійного доходу, що пояснює поведінку споживача. Суть цієї гіпотези у тому, що рівень доходів суб'єктів господарювання коливається під впливом як постійних (довгострокових), так і форсмажорних (випадкових або тимчасових) факторів. До прикладу, робітники у сільському господарстві, які вирощують овочі, в поточному році отримали значно менший від середнього рівня дохід. Причина - непередбачені заморозки. Таке зменшення доходу є тимчасовим явищем.

У своїй теорії Мілтон Фрідмен ділить поточний дохід (Y) на дві складові: постійний дохід (Y_p) та тимчасовий (Y_v), тобто

$$Y = Y_p + Y_v \quad (1)$$

Під постійним доходом (Y_p) у цій моделі мається на увазі середній дохід, а під тимчасовим - випадкове відхилення доходу від його середнього рівня.

Фрідмен вважає, що рівень споживання перебуває у залежності насамперед від постійного доходу, через те, що кредити і заощадження споживачі використовують для вирівнювання коливань тимчасового доходу. З

цієї залежності впливає, що ріст зарплати в два рази призводить до зростання споживання протягом усього періоду дії цього фактору теж удвічі. У свою чергу, наприклад, при отриманні спадщини спостерігається інша поведінка, через те, що така зміна доходу є одноразовою, має випадковий характер і тому потребує розподілу його на все життя. У цілому вище наведене означає, що споживачі схильні витратити свій постійний дохід, а більшу частину тимчасового доходу спрямовують на заощадження. Тому функція споживання у моделі Фрідмена трансформується і набуває вигляду:

$$C = \alpha Y^P$$

α - константа.

Рівняння говорить - споживання прямо пропорційне доходу.

Для порівняння цієї моделі із моделлю Дж.М.Кейнса, визначимо середню схильність до споживання у моделі Фрідмена. Для цього поділимо обидві частини функції споживання на Y . Отримаємо:

$$\frac{C}{Y} = \alpha \frac{Y^P}{Y}$$

Або

$$APC = \alpha \frac{Y^P}{Y}$$

Отже, середня схильність до споживання залежить від відношення постійного доходу до поточного доходу. Коли відбувається тимчасовий ріст поточного доходу, середня схильність до споживання тимчасово зменшується і навпаки.

У своїх працях Мілтон Фрідмен пробує із позиції власної теорії зрозуміти, чому, згідно статистичного аналізу сімейних бюджетів Дж.М.Кейнса, середня схильність до споживання зменшується у міру зростання доходів домогосподарств. Він робить висновок, що на відхилення середньої схильності до споживання впливає зміна і постійного і тимчасового

доходу. І коли б всі відхилення поточного доходу відбувалися через зміну постійного доходу, то в різних сім'ях середня схильність до споживання була б однаковою. Але, через те що дохід коливається і під впливом тимчасових змін доходу, то рівень споживання сімей з вищим тимчасовим доходом далеко не завжди пропорційно зростає. Тому хибним є уявлення про те, що для сімей з високим доходом характерна нижча середня схильність до споживання.

Аналізуючи дані про розміри доходів у довгостроковому періоді, Фрідмен зробив висновок, що відхилення доходів з року в рік відбувається внаслідок відхилення тимчасового доходу. Тому роки із високим рівнем тимчасового доходу характеризуються низькою середньою схильністю до споживання.

Отже, за моделлю М.Фрідмена, середня схильність до споживання залежить від співвідношення постійного доходу до поточного. Відхилення доходів із року в рік здебільшого відбувається через зміни у тимчасових доходах. Тому середня схильність до споживання знижується у роки з високими доходами. Але, якщо проаналізувати тривалий період, відхилення доходу перебувають у залежності від його постійної компоненти, тому середня схильність до споживання стабільна.

2. Сутність та значення граничної схильності до споживання

Під граничною схильністю до споживання (ГСС) розуміють зміни у споживанні під впливом змін у доході.

Гранична схильність до споживання — це обсяг додатково спожитих благ на кожну додаткову одиницю доходу. Схильність до споживання має на увазі бажаний рівень споживання. Математично це можна записати наступним чином:

$$\text{ГСС} = \frac{\text{Зміна у споживанні}}{\text{Зміна в доході}} = \frac{\Delta C}{\Delta Y}$$

У цій моделі видно, що додатковий дохід йде на збільшення споживання. [1,с.187].

Визначимо граничну схильність до споживання на прикладі таблиці 2.1

Таблиця 2.1

Розрахунок граничної схильності до споживання [1, с.188]:

| Група | Річний дохід на членів сім'ї до сплати податків (Y) | Витрати на споживання | MPC |
|-------|---|-----------------------|-------------------|
| А | 600 | -650 | |
| Б | 900 | 900 | |
| В | 1200 | 1140 | $240 / 300 = 0,8$ |
| Г | 1800 | 1670 | |
| Д | 2400 | 2205 | |
| Е | 3000 | 2607 | |

У першому стовпці відображені групи сімей в залежності від рівня середнього річного доходу на одного члена сім'ї. Як бачимо, дохід зріс на 300 гр. од., при переході від сімей групи Б до сімей групи В тобто з 900 до 1200 гр. од. У свою чергу рівень споживання зріс усього на 240 гр. од. (з 900 до 1140 гр. од.). Отже, питому вагу споживання у прирості доходу можна визначити так: $240 : 300 = 0,8$, тобто при переході від сімей групи Б до сімей групи В

80% кожної додаткової одиниці доходу споживається і 20% заощаджується, розрахункова гранична схильність до споживання на цьому відрізку рівна 0,8.

Аналогічно проводяться розрахунки ГСС при переході від будь-якого рівня доходів до наступного. Відзначається абсолютне зростання як споживання, так і заощадження, проте відбувається скорочення відносної частки споживання і зростання частки заощаджень. Отже, відповідно до "основного психологічного закону", величина граничної схильності до споживання знаходиться між нулем і одиницею:

$$0 < \Delta C / \Delta Y < 1.$$

З цієї залежності випливають наступні висновки:

- у випадку ГСС = 0, весь приріст доходу йде на заощадження, оскільки заощадження – частина доходу, яка не споживається;
- у випадку ГСС = 1/2, приріст доходу буде розділений між споживанням і заощадженням порівну;
- у випадку ГСС = 1, весь приріст доходу йде на споживання.

Основним фактором, що впливає на рівень споживання, є дохід. За умови стабільного економічного зростання гранична схильність до споживання має тенденцію до зниження. За умов інфляції гранична схильність до споживання має тенденцію до збільшення. Коли економічна ситуація нестабільна, відсутній захист вкладів від інфляції, населення збільшує споживання, в основному товарів тривалого користування.

Окрім вказаних факторів, споживання залежить від:

- податків - якщо збільшуються податки - скорочується споживання і заощадження, зростають ціни (різні групи населення з різними доходами неоднаково реагують на це);
- ажіотажного попиту – може сприяти різкому зростанню споживання);
- росту доходів (впливає на зростання споживання).

Макроекономічні дослідження споживання домашніх господарств на ринку важливі через такі обставини:

1. Споживчі витрати в сучасній економіці складають майже три чверті загальних витрат, і цей факт сам по собі свідчить про надзвичайну актуальність аналізу функції споживання.

2. Споживчі витрати складають більшу частину трансакцій в економіці, отже, поведінка споживча поведінка домогосподарств багато в чому визначає розмір і характер попиту на гроші.

3. Через те, що частину наявного доходу домогосподарства споживають, а іншу заощаджують, то очевидно, що певному характеру функції споживання відповідає певний вид функції заощадження, а аналіз обсягів заощаджень надзвичайно важливий для визначення умов як статичної, так і динамічної рівноваги в економіці.

Аналіз особливостей споживання домогосподарств здійснюють шляхом дослідження поведінки суб'єктів споживання під час планування споживання і заощаджень; розмірів співвідношень доходу і витрат на споживання і заощадження з майном суб'єкта; мотивації домашніх господарств при прийнятті рішень щодо обсягів поточного споживання і заощаджень, тобто факторів-аргументів функцій споживання і заощадження.

3. Макроекономічний аналіз граничної схильності до споживання у національній економіці

Споживання домашніх господарств - це частина доходів його членів, які витрачаються на купівлю необхідних товарів та послуг. На мікроекономічному рівні передбачає процес їх кінцевого споживання, на макрорівні - формування сукупного попиту. Споживання є важливою частиною ринкової економіки, через споживання визначаються напрямки і обсяги оборотів товарів і капіталу у суспільстві, а також проходить формування ринкового попиту на них. Споживання й сама позиція споживача – обов'язкова й невід'ємна частина конкурентних відносин. У цілому сектор домашніх господарств витрачає частину доходів на:

- купівлю продуктів харчування, одягу та побутових товарів, рухомого та нерухомого майна;
- отримання різного роду послуг (юридичні, пасажирські та вантажоперевезення);
- здобуття освіти та належного рівня охорони здоров'я;
- забезпечення дозвілля (відвідування театрів, концертів, бібліотек тощо);
- оплату спожитої електроенергії, води та інших необхідних для життя природних ресурсів тощо.

З 2004 по 2014 р. рівень споживання населення в грошовому виразі в Україні достатньо збільшився. Динаміку сукупних витрат вітчизняних домогосподарств наведено у таблиці 3.1.

Динаміку граничної схильності до споживання відображено на рис.3.1. Як бачимо, рівень споживання домогосподарств в Україні досить високий, протягом 2004 - 2013 рр., гранична схильність до споживання протягом періоду знаходилася коливалася в межах 0,83 - 1,41 і склала у 2013 році 0,88. Згідно статистичних даних у 2008 році споживання на одне домогосподарство зросло більше, ніж дохід. В цей рік значення граничної схильності до споживання

становить 1.4 (рис. 3.1). Відповідно це порушує кейнсіанські закони і впливає на загальні показники регресії даного ряду.

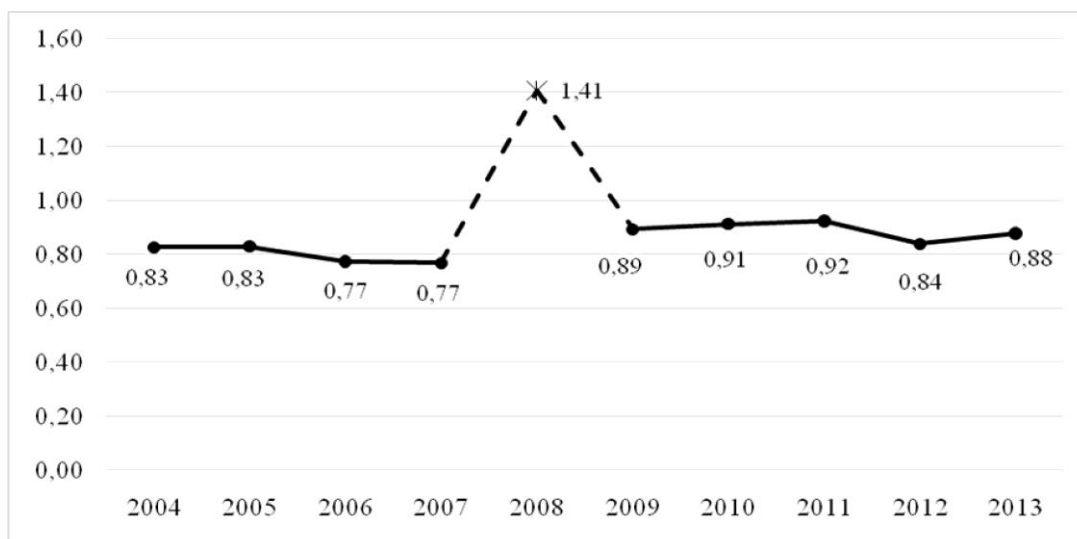


Рис. 3.1. Динаміка граничної схильності до споживання домогосподарств
Диспропорція рівня доходу і споживання в 2008 році призводить до економічного спотворення «кейнсіанського хреста».

Таблиця 3.1

Динаміка сукупних витрат вітчизняних домогосподарств [14]

| Роки | Сукупні витрати в середньому за місяць на одне домогосподарство, грн | Споживчі сукупні витрати в сукупних витратах, % | Неспоживчі сукупні витрати в сукупних витратах, % | Сукупні ресурси в середньому за місяць на одне домогосподарство, грн |
|------|--|---|---|--|
| 2004 | 903,5 | 92,6 | 7,4 | 911,8 |
| 2005 | 1229,4 | 91,1 | 8,9 | 1321,4 |
| 2006 | 1442,8 | 90,5 | 9,5 | 1611,7 |
| 2007 | 1722 | 90 | 10 | 2012,1 |
| 2008 | 2590,4 | 86,2 | 13,8 | 2892,8 |
| 2009 | 2754,1 | 87,8 | 12,2 | 3015,3 |
| 2010 | 3072,7 | 90 | 10 | 3469,1 |
| 2011 | 3456,01 | 90,23 | 9,77 | 3469,12 |
| 2012 | 3642,02 | 90,18 | 9,82 | 4354,97 |
| 2013 | 3781,5 | 90,31 | 9,87 | 4729,73 |

Аналізуючи рівень споживання, важливо приділити увагу його структурі. Зокрема, своєрідним лакмусовим папірцем для визначення бідності є частка доходів, що витрачається на продукти харчування. Для цього скористаємося коефіцієнтом Енгеля. Коефіцієнт Енгеля - це відношення витрат на продукти харчування до загальних видів витрат. Коефіцієнт Енгеля взятий із

економічного закону Енгеля, згідно якого при підвищенні доходу, частка, що витрачається на продукти харчування зменшується, іншими словами, еластичність попиту їжі є менше за 1. Продовольча і сільськогосподарська організація (ФАО) ООН встановила наступні значення даного коефіцієнта: вище 59 % - абсолютні злидні; 50-59 % - ледве вистачає на їжу та одяг; 40-50 % - помірно заможний рівень життя; 30-40 % - заможне життя і менше 30 % - багате життя. Розрахуємо цей показник для населення України на основі даних за останні 5 років (рис.3.2).

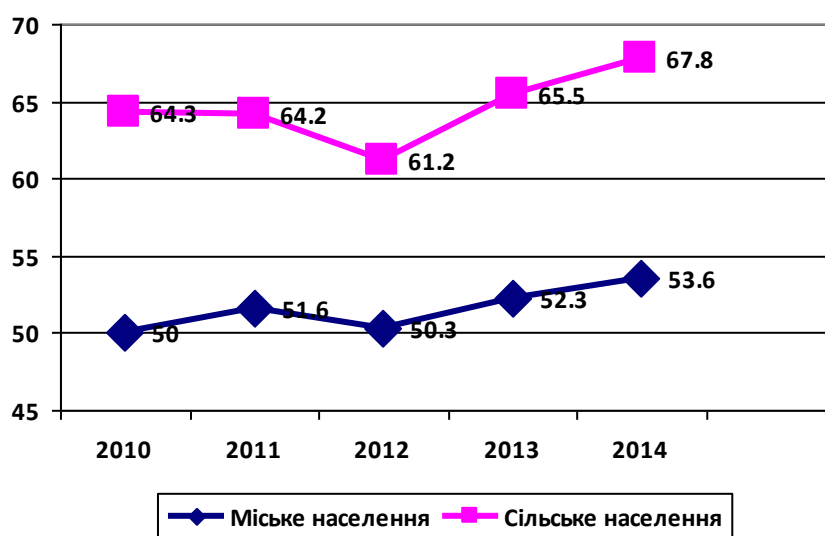


Рис. 3.2. Динаміка рівня витрат на продукти харчування у структурі споживчих витрат на базі коефіцієнта Енгеля, %

Як видно з рис. 3.1, значення коефіцієнта Енгеля для сільських і міських домогосподарств спадає протягом 2010-2012 років, що є позитивною тенденцією. Однак вже з 2012 року відбувається погіршення рівня життя, про що свідчить підвищення показника. За даними 2015 року можна говорити, що ця негативна тенденція продовжується. Проте, розрив між лініями, показує, що сільські жителі витрачають на продукти харчування ще більшу частку власних доходів, тобто згідно з міжнародною класифікацією знаходяться в абсолютних злиднях. Не дивлячись на це, сільське населення України володіє унікальною ощадною можливістю, протягом останніх 10 років частка заощаджень у структурі сукупних витрат в них залишається вищою порівняно з містом (в середньому 12 % проти 8 %).

4. Напрями вдосконалення структури споживання населення України в контексті підвищення граничної схильності до споживання

На специфіку споживчої поведінки домогосподарства впливає багато економічних факторів, що є першочерговими при прийнятті рішення щодо придбання певного блага, зокрема розміри бюджету сім'ї, ціни на товари та послуги та інші. Проте, з точки зору системного аналізу, не можна цілісно дослідити особливості споживання сім'ї без урахування її соціальних, демографічних, психологічних, моральних та інших чинників розвитку. Так, структура та розміри споживання домашнього господарства залежать від наступних факторів: кількісного складу, віку членів, наявності дітей та їх чисельності, особливостей менталітету та культури споживання. Наприклад, вітчизняні дослідники визначають, що українські споживачі знаходяться під впливом дії таких специфічних чинників, як вплив досвіду та стилю життя в умовах централізовано-планової економіки, складність економічної ситуації, поява нових економічних питань [11].

Структура та основні статті споживання суттєво залежать від стадії життєвого циклу домогосподарства. Якщо взяти молоду сім'ю, то значна частина її бюджету витрачається на купівлю дорогого одягу, меблів і інших товарів тривалого використання для облаштування власного помешкання, на організацію відпочинку та дозвілля. Після того, як з'явилася дитина, частину бюджету домогосподарства направляють на купівлю дитячого харчування та одягу тощо. На наступному етапі розвитку сім'ї з'являється підвищений попит на додаткові освітні послуги та оплату навчання у вищих навчальних закладах дітей. Після того, як сімейну пару вже покинули діти, щоб утворити власну сім'ю, ця пара, як правило, удосконалює свій дім і формує попит на предмети розкоші, туристичні путівки та інше. Домогосподарство, що складається з пенсіонерів, значну частину бюджету витрачає на медичні послуги та медикаменти.

Міждисциплінарний підхід дослідження споживчої поведінки домогосподарства щодо здійснення будь-якої покупки передбачає аналіз соціально-психологічної ролі кожного члена сім'ї. Наприклад, група англійських економістів визначає тільки п'ять ролей, які можуть виконувати чоловік, жінка, діти чи інші члени домашнього господарства. Крім того, вчені зазначають, що одну й ту саму роль може відігравати декілька «акторів» або навпаки та виділяють наступні: 1) ініціатор (контролер) покупки; 2) людина, що здійснює вплив; 3) член родини, що приймає рішення; 4) покупець; 5) користувач [2, с. 392]. Покупцем може виступати один представник родини або рішення приймається спільно.

Значний вплив на формування споживчої поведінки домогосподарства спричиняють такі суспільно-соціальні фактори як мода та престиж. Про значення останнього ще наприкінці XIX століття наголошував відомий американський економіст Т. Веблен, автор концепції про «демонстративне споживання». Згідно з науковими розробками вченого, товари починають цінуватися не за їх корисні властивості, а за те, наскільки володіння ними буде виокремлювати їх власника від оточуючих його людей. Чим більше людина коштів витрачає на придбання престижних товарів, тим вище піднімається престиж самої людини. Саме тому, засобами демонстрації грошової сили та суспільного визнання, а також засобами придбання або збереження доброго імені є бездіяльність і демонстративне матеріальне споживання [4, с. 113]. Дійсно, потреба в демонстративності полягає в прагненні споживати блага, які виділяють людину серед оточуючих та свідчать про її належність до відповідної соціальної групи.

Крім того, споживча поведінка домогосподарства залежить від: добробуту родини, що характеризує забезпеченість домогосподарства необхідними матеріальними і духовними благами; очікування споживача, які пов'язані з прогнозами членів домогосподарства, наприклад щодо майбутніх доходів; заборгованості домашнього господарства; податкової політики держави.

Отже, існує велика кількість чинників (не тільки економічних), які значно впливають на якість та структуру споживання сучасного домогосподарства, що, у свою чергу, є одним з ключових факторів у визначенні рівня життя населення. Споживча поведінка домогосподарства визначається не тільки суб'єктивними чинниками, що залежать від самого індивіда чи домашнього господарства, але й об'єктивними факторами зовнішнього середовища, економічними тенденціями, суспільно-культурними умовами існування і особливостями ведення домогосподарства.

Тривалий трансформаційний період в Україні супроводжувався падінням національного виробництва (порівняно з дореформеним 1990 р.) і формуванням таких обсягів доходу домогосподарств, якого ледве вистачало на задоволення первинних потреб. Дані таблиці 1 свідчать, що за невисокого рівня національного продукту домашні господарства витрачають більше, ніж отримують, використовуючи основну частку доходу на споживчі сукупні витрати (на харчування, оплату житла, комунальних послуг тощо).

Із його зростанням закономірно збільшується питома вага неспоживчих витрат у структурі сукупних витрат, значну частину яких становлять заощадження (на купівлю нерухомості, будівництво, капітальний ремонт, придбання акцій, сертифікатів, валюти, вкладів до банківських установ) [2, с.75]. Основними джерелами додатково сформованих ресурсів найчастіше виступають кредити, прибутки від володіння цінними паперами. За період з 2000 до 2013 рр. кінцеві споживчі витрати домашніх господарств, в середньому за місяць на одне домогосподарство, зросли із 541,3 грн до 3781,5 грн, тобто майже у 7 разів, основними причинами такого зростання можна назвати такі: інфляція і як наслідок зростання цін, диверсифікація та розширення структури споживання населення, заміна (поява або зникнення) певних продуктів (товарів і послуг) зі сфери споживчого горизонту.

З 1999 по 2008 рр. в Україні спостерігалася стійка тенденція до зміни структури сукупних витрат на користь неспоживчих витрат і зростання частки останніх від 3,4% у 1999 р. до 13,8% у 2008 р (табл. 4.1). Це мало б створити

базу як для прогресивної зміни структури споживчих витрат, так і для формування заощаджень домашніх господарств. Але у кризовий та у післякризовий періоди з 2008 по 2013 рр. частка неспоживчих витрат зменшилася до 9,7% у 2013 р., що вказує на відсутність прогнозованих прогресивних змін у структурі споживчих витрат та відсутності позитивної динаміки формування заощаджень.

Таблиця 4.1

Структура сукупних споживчих витрат (у середньому за місяць, %) [14]

| Роки | Продукти харчування | Алкогольні напої, тютюнові вироби | Непродовольчі товари та послуги, у тому числі | | | | | |
|------|---------------------|-----------------------------------|---|----------------------------------|----------------------------|------------------|----------|--------|
| | | | Одяг і взуття | Житло, вода, електроенергія, газ | Предмети домашнього вжитку | Охорона здоров'я | Культура | Освіта |
| 1999 | 65,2 | 2,9 | - | - | - | - | - | - |
| 2000 | 64,9 | 3 | - | - | - | - | - | - |
| 2001 | 62,6 | 2,8 | - | - | - | - | - | - |
| 2002 | 59,1 | 2,6 | 5,4 | 10,5 | 1,7 | 3 | 1,9 | 1,2 |
| 2003 | 58,6 | 2,8 | 5,3 | 10,4 | 2 | 2,8 | 2,3 | 1,1 |
| 2004 | 57,5 | 2,8 | 5,7 | 9,7 | 2,3 | 2,8 | 2,4 | 1,3 |
| 2005 | 56,6 | 2,9 | 5,7 | 8,5 | 2,6 | 2,5 | 2,6 | 1,1 |
| 2006 | 53,2 | 2,6 | 5,8 | 9,6 | 2,8 | 2,5 | 2,4 | 1,4 |
| 2007 | 51,4 | 2,6 | 5,9 | 10,9 | 2,9 | 2,5 | 2,4 | 1,3 |
| 2008 | 48,9 | 2,2 | 5,9 | 9,1 | 2,8 | 2,7 | 2,5 | 1,3 |
| 2009 | 50 | 3,2 | 5,6 | 9,4 | 2,3 | 3,1 | 1,8 | 1,3 |
| 2010 | 51,6 | 3,3 | 6,1 | 9,3 | 2,4 | 3,1 | 1,8 | 1,3 |
| 2011 | 51,3 | 3,4 | 5,8 | 9,6 | 2,2 | 3,1 | 2 | 1,3 |
| 2012 | 52,3 | 3,8 | 6,2 | 9,8 | 2,5 | 3,7 | 2,3 | 1,5 |
| 2013 | 51,6 | 3,9 | 6,4 | 9,9 | 2,6 | 3,9 | 2 | 1,3 |

Що стосується змін саме за останні роки: зменшилася на 0,7% частка витрат на харчування, при одночасному їх зростанні майже за всіма пунктами на купівлю непродовольчих товарів (в загальному обсязі збільшення відбулося на 0,6%). Слід зазначити, що такі тенденції загалом притаманні всім типам домогосподарств: міським, сільським, з дітьми та без дітей, з різним рівнем добробуту.

Із зростанням сімейних доходів у структурі споживчих витрат простежуються стійкі закономірності, встановлені ще у другій половині XIX ст. німецьким статистиком Енгелем [7]:

1. Частка витрат на продукти харчування знижується, хоч і не стрімко, але тенденція все ж зберігається.
2. Частка витрат на одяг зростає до досягнення певного рівня доходу, а потім або стабілізується, або починає падати.
3. Частка витрат на освітлення та опалення залишається приблизно однаковою.
4. Частка витрат на житло до досягнення доходом певного рівня зменшується, а потім стабілізується.
5. Частка витрат на культуру зростає.

Дійсно, протягом періоду, що розглядається, найбільш мобільними статтями споживчих витрат в Україні є витрати на продукти харчування. Саме від них залежить загальна картина структури споживчих витрат, а масштабами їх змін зумовлюється вдосконалення всього споживчого попиту. Згідно із динамікою витрат на продукти харчування, протягом 1999-2008 рр. спостерігалось безперервне покращення структури споживання українських домогосподарств, адже питома вага цих витрат у зазначений період безперервно скорочувалась до 2009 р. коли спостерігається зростання питомої ваги витрат на харчування, але згодом спад відновлюється; і за 14 років зменшилася на 13,6%. Водночас, незважаючи на позитивну динаміку, слід зазначити, що структура споживання як в докризовий період, так і зараз продовжує залишатися далекою від досконалої.

По-перше, найнижчий показник витрат на продукти харчування, досягнутий у 2008 р. 48,9%, є вкрай високим порівняно з промислово розвинутими країнами. Так, широко застосовувана у Японії класифікація умов життя споживачів, оцінюючи різні можливі обсяги продуктів харчування, так констатує частку їх витрат: на рівні 40% - як «маловтішне існування», на рівні 45% - як «існування, що дає змогу абияк підтримувати фізичне здоров'я», і приблизно 50% - як «існування, яке ледве дає змогу підтримувати душу в тілі» [15, с. 105].

По-друге, об'єктивна характеристика обсягів та структури споживання продуктів харчування, здійснена за допомогою натуральних показників, показує їх негативну динаміку протягом періоду реформ. Хоча, за даними Держкомстату, споживання продуктів харчування протягом 1999-2008 рр. зростає за більшістю позицій, однак порівняння з дореформеним 1990 р. показує, що протягом останніх 19 років відбулася значна зміна подушового споживання життєво важливих харчових продуктів у більшості населення (табл. 4.2).

Таблиця 4.2

Споживання продуктів харчування в домогосподарствах України [14]

| У середньому на душу населення за рік, кг | | | | | | | | |
|---|------|------|-------|-------|-------|------|-------|------------------------|
| Роки Продукти харчування | 1990 | 1995 | 2000 | 2005 | 2008 | 2012 | 2013 | 2013 р. у % до 1 |
| М'ясо і м'ясопродукти, кг | 68 | 39 | 39,6 | 52,8 | 61,2 | 61 | 61,2 | 90,0 |
| Молоко і молочні продукти, кг | 373 | 244 | 205,2 | 260,4 | 271,2 | 227 | 242,4 | 65 |
| Яйця, шт. | 272 | 171 | 216 | 252 | 240 | 252 | 252 | 92,6 |
| Риба і рибопродукти, кг | 17,5 | 3,6 | 15,6 | 21,6 | 25,2 | 20 | 20,4 | 116,6 |
| Цукор, кг | 50 | 32 | 42 | 43,2 | 40,8 | 37 | 37,2 | 74,4 |
| Олія та інші рослинні жири | 11,6 | 8,2 | 21,6 | 22,8 | 21,6 | 22 | 20,4 | 175,9 |
| Картопля | 131 | 124 | 124,8 | 115,2 | 100,8 | 92 | 82,8 | 63,2 |
| Овочі | 102 | 97 | 114 | 109,2 | 111,6 | 127 | 120 | 117,6 |
| Фрукти, ягоди, горіхи | 47 | 33 | 30 | 37,2 | 44,4 | 41 | 48 | 102 |
| Хліб і хлібопродукти | 141 | 128 | 128,4 | 123,6 | 115,2 | 110 | 108 | 76,6 |

Найбільші зсуви, відображені у таблиці 4.2, вказують на скорочення споживання тваринних продуктів. Протягом 23 років воно сягнуло мінімуму в роки кризи середини 90-х рр. ХХ ст., а в 2013 р. порівняно із 1990 р. споживання м'яса і м'ясопродуктів - менше на 10%, молока і молочних продуктів - на 35%, яєць - на 7,4%. Максимальне споживання хліба і картоплі спостерігалось також у середині 1990-х рр., що вказує на «вимивання» (поступове зникнення) з раціону зубожілих людей найбільш цінних і дорогих тваринницьких продуктів. З 2000 р., із покращенням економічних умов, структура харчування покращилася: почало зростати споживання риби, м'яса, фруктів при зменшенні питомої ваги хлібопродуктів, картоплі, яка до 2013 р. зменшилася на 23,4% та 36,8% відповідно. Разом з тим, якщо в розвинутих економіках політика домогосподарств у сфері витрат на продукти харчування переорієнтувалася із задоволення суто кількісних потреб на розширення асортименту продуктів, підвищення калорійності і поживності раціону ще у 50-60-ті рр. ХХ ст., то в Україні донині не досягнуто норм споживання багатьох груп продуктів харчування.

Отже, споживання вітчизняних домогосподарств зберігає загальні тенденції до зростання. Але збільшення грошових витрат на споживчі потреби не завжди характеризує зростання саме обсягу споживання, воно може залишатися на тому ж рівні, оскільки зростатимуть ціни на товари, які задовольняють споживчі потреби вітчизняного населення.

ВИСНОВКИ

Споживання – важлива складова національного доходу, становить від 75 до 80 % сукупних видатків. Головні компоненти споживання включають: витрати на харчування, витрати на житло, витрати на транспорт, витрати на освіту, витрати на послуги медичних закладів. Ці компоненти поділяють на три групи: товари тривалого користування, поточного користування і послуги .

Функція споживання відображає залежність між величиною видатків на споживання та обсягом власного доходу, що спрямовується на споживання.

Під граничною схильністю до споживання (ГСС) розуміють зміни у споживанні під впливом змін у доході.

Гранична схильність до споживання — це обсяг додатково спожитих благ на кожну додаткову одиницю доходу. Схильність до споживання має на увазі бажаний рівень споживання.

Основним фактором, що впливає на рівень споживання, є дохід. За умов стабільного економічного зростання гранична схильність до споживання має тенденцію до зниження. За умов інфляції гранична схильність до споживання має тенденцію до збільшення. Коли економічна ситуація нестабільна, відсутній захист вкладів від інфляції, населення збільшує споживання, в основному товарів тривалого користування.

Окрім вказаних факторів, споживання залежить від:

- податків - якщо збільшуються податки - скорочується споживання і заощадження, зростають ціни (різні групи населення з різними доходами неоднаково реагують на це);
- ажіотажного попиту – може сприяти різкому зростанню споживання);
- росту доходів (впливає на зростання споживання).

Рівень споживання домогосподарств в Україні досить високий, протягом 2004 - 2013 рр., гранична схильність до споживання протягом періоду знаходилася коливалася в межах 0,83 - 1,41 і склала у 2013 році 0,88.

З 1999 по 2008 рр. в Україні спостерігалася стійка тенденція до зміни структури сукупних витрат на користь неспоживчих витрат і зростання частки останніх від 3,4% у 1999 р. до 13,8% у 2008 р. Це мало б створити базу як для прогресивної зміни структури споживчих витрат, так і для формування заощаджень домашніх господарств. Але у кризовий та у післякризовий періоди з 2008 по 2013 рр. частка неспоживчих витрат зменшилася до 9,7% у 2013 р., що вказує на відсутність прогнозованих прогресивних змін у структурі споживчих витрат та відсутності позитивної динаміки формування заощаджень.

Що стосується змін саме за останні роки: зменшилася на 0,7% частка витрат на харчування, при одночасному їх зростанні майже за всіма пунктами на купівлю непродовольчих товарів (в загальному обсязі збільшення відбулося на 0,6%). Слід зазначити, що такі тенденції загалом притаманні всім типам домогосподарств: міським, сільським, з дітьми та без дітей, з різним рівнем добробуту.

Із зростанням сімейних доходів у структурі споживчих витрат простежуються стійкі закономірності, встановлені ще у другій половині XIX ст. німецьким статистиком Енгелем:

1. Частка витрат на продукти харчування знижується, хоч і не стрімко, але тенденція все ж зберігається.
2. Частка витрат на одяг зростає до досягнення певного рівня доходу, а потім або стабілізується, або починає падати.
3. Частка витрат на освітлення та опалення залишається приблизно однаковою.
4. Частка витрат на житло до досягнення доходом певного рівня зменшується, а потім стабілізується.
5. Частка витрат на культуру зростає.

Споживання вітчизняних домогосподарств зберігає загальні тенденції до зростання. Але збільшення грошових витрат на споживчі потреби не завжди характеризує зростання саме обсягу споживання, воно може залишатися на тому ж рівні, оскільки зростатимуть ціни на товари, які задовольняють споживчі потреби вітчизняного населення.

СПИСОК ВИКОРИСТАНИХ ДЖЕРЕЛ

1. Базилевич В., Базилевич К., Баластрик Л. Макроекономіка: Підручник. – К.: Знання. - 2010. – 851 с.
2. Блэкуэлл Д. Поведение потребителей / Д. Блэкуэлл, П. Миниард, Дж. Энджел ; пер. с англ. под ред. Л. А. Волковой. - Изд. 9-е. - СПб. : Питер, 2002. - 624 с. - 3-1
3. Ватаманюк М. М. Споживча поведінка домогосподарств в умовах перехідної економіки / М. М. Ватаманюк // Фінанси України, 2004. - № 12. - С. 75-76. 3-2
4. Веблен Т. Теория праздного класса: пер. с англ. / Т. Веблен ; ред. В. В. Мотылев. - М. : Прогресс, 1984. - 367 с. 3-3
5. Голій Н. П. Вплив структури доходів і витрат домогосподарств на рівень життя сільського населення [Електронний ресурс] / Н. П. Голій // Економіка АПК. - 2015. - № 6. - С. 115-123.
6. Железняк В. В. Проблема формування заощаджень домогосподарств в розрізі інвестиційних витрат [Електронний ресурс] / В. В. Железняк, Ю. А. Наумова, В. О. Гнеушева // Економіка і регіон. - 2012. - № 3. - С. 35-42. - Режим доступу: http://nbuv.gov.ua/UJRN/econrig_2012_3_9
7. История экономических учений : учеб. пособие / ред. В. Автономов. - М. : ИНФРА-М, 2004 [Електронний ресурс]. - Режим доступу : <http://www.alleng.ru/d/econ/econ149.htm>. 3-4
8. Кізіма Т. О. Доходи і витрати домогосподарств в системі показників рівня життя населення [Електронний ресурс] / Т. О. Кізіма // Сталій розвиток економіки. - 2013. - № 4. - С. 343-350. - Режим доступу: http://nbuv.gov.ua/UJRN/sre_2013_4_74
9. Коцюрубенко Г. М. Аналіз доходів та витрат вітчизняних домогосподарств у сучасних умовах розвитку економіки України [Електронний ресурс] / Г. М. Коцюрубенко // Наукові праці Кіровоградського національного технічного університету. Економічні науки. - 2011. - Вип. 19. - С. 262-269. - Режим доступу: http://nbuv.gov.ua/UJRN/Npkntu_e_2011_19_46

10. Коцюрубенко Г. М. Витрати домогосподарства та їх класифікація [Електронний ресурс] / Г. М. Коцюрубенко // Збірник наукових праць Черкаського державного технологічного університету. Сер. : Економічні науки. - 2010. - Вип. 26(1). - С. 186-190. - Режим доступу: [http://nbuv.gov.ua/UJRN/Znpchdtu_2010_26\(1\)__40](http://nbuv.gov.ua/UJRN/Znpchdtu_2010_26(1)__40)
11. Левків Г. Я. Основні елементи моделювання поведінки споживача [Електронний ресурс]. - Режим доступу : <http://www.nbuv.gov.ua>. 3-5
12. Мостенець С. В. Витрати та ресурси домогосподарств: регіональний аспект [Електронний ресурс] / С. В. Мостенець // Моделювання регіональної економіки. - 2013. - № 1. - С. 317-330. - Режим доступу: http://nbuv.gov.ua/UJRN/Modre_2013_1_33
13. Назаркевич М. Р. Витрати сільських домогосподарств на харчування [Електронний ресурс] / М. Р. Назаркевич // Економіка та управління АПК. - 2013. - Вип. 11. - С. 68-71. - Режим доступу: http://nbuv.gov.ua/UJRN/есurарк_2013_11_17
14. Офіційний сайт державного комітету статистики [Електронний ресурс]. - Режим доступу : <http://www.ukrstat.gov.ua>. 3-6
15. Рамзес В. Б. Личное потребление в Японии / В. Б. Рамзес. - М. : Наука, 1985. - 288 с.3-7
16. Солонінко К.С. Макроекономіка: Навч. метод. посібник для самостійного вивчення дисципліни. – Київ: – 2014. – 224 с.
17. Шваб П. В. Витрати і доходи домогосподарств України в період економічної кризи [Електронний ресурс] / П. В. Шваб // Облік і фінанси. - 2012. - № 2. - С. 96-99. - Режим доступу: http://nbuv.gov.ua/UJRN/Oif_apk_2012_2_20