

## КОМПЛЕКСНИЙ СТАТИСТИЧНИЙ АНАЛІЗ ПРОЦЕСІВ ПРИРОДНОГО РУХУ НАСЕЛЕННЯ ТЕРНОПІЛЬСЬКОЇ ОБЛАСТІ

*Розглянуто теоретико-методичні питання комплексного статистичного аналізу процесів природного руху населення регіону. Досліджено особливості відтворення населення, його статеві-вікова структура, народжуваність, смертність, шлюбність та розлучуваність в розрізі районів Тернопільської області.*

Соціально-економічний розвиток регіону дуже залежить від населення, його працересурсного та інтелектуального потенціалу, виробничої та духовної культури. Зміни чисельності населення і ресурсів живої праці впливають на розвиток не тільки продуктивних сил, а й виробничих відносин. Тому в умовах ринкової економіки надзвичайно важливим є аналіз відтворення населення на регіональному рівні, а також дослідження впливу соціально-економічного стану регіону на розвиток населення на базі основних демографічних параметрів природного руху, особливостей розселення, зайнятості, міграції тощо.

У Концепції демографічного розвитку на 2005–2015 роки зазначено, що в сучасних умовах головним завданням є не стільки подолання депопуляції, скільки підвищення якості та рівня життя населення, збереження його життєвого і трудового потенціалу [1, 1]. У ній також зазначено наявність міжрегіональної диференціації демографічної ситуації, яка зумовлюється комплексним впливом природно-географічних, історичних, економічних, політичних факторів, зокрема, це різний ступінь розвитку господарської та соціальної інфраструктури, структура виробництва, рівень та якість життя населення, специфіка ринків праці, особливості способу життя тощо.

На першому етапі реалізації Концепції поставлено завдання створення системи моніторингу соціально-демографічної ситуації, стану реалізації демографічної політики та відповідних державних цільових програм, їх впливу на демографічну ситуацію в регіонах і країні в цілому, інформаційного забезпечення демографічних

досліджень, зокрема з питань репродуктивної поведінки населення та трудової міграції [1, 15]. *Реалізація цього завдання потребує подальшого удосконалення методології та методики статистичного аналізу демографічної ситуації на регіональному рівні з метою виявлення закономірностей та особливостей демографічних процесів, оцінки наслідків здійснення комплексу заходів щодо подолання негативних тенденцій відтворення населення.*

Проблемам дослідження закономірностей відтворення населення та комплексного системного аналізу демографічної ситуації в Україні, її регіонах *присвячено праці* Власенко Н. С., Курило І. О., Лібанової Е. М., Макарової О. В., Новикова В. М., Пирожкова С. І., Прибиткової І. М., Саріогло В. Г., Стеценко С. Г., Стешенко В. С., Фойгт Н. А. та ін. Однак актуальним залишається аналіз реальної сучасної демографічної ситуації, пошук основних її причин та розроблення заходів, спрямованих якщо не на поліпшення демографічної ситуації, то, принаймні, на збереження наявних тенденцій у відтворювальних процесах [2, 22]. У той же час подальшого розвитку потребують теоретико-методичні засади комплексного статистичного аналізу демографічної ситуації та закономірностей демографічного розвитку на мезорівні. Динаміка чисельності населення, його склад та структура за основними демографічними, економічними та соціальними ознаками, інтенсивність демографічних процесів – найважливіші характеристики народонаселення регіону. Особливу увагу при цьому необхідно приділити аналізу показників природного руху населення, до якого відносять народжуваність, смертність, шлюбність, розлучуваність, тривалість життя населення.

*Метою цієї статті є розробка методичних підходів до комплексного статистичного аналізу природного руху населення та апробація їх на матеріалах Тернопільської області. Для реалізації мети сформовано систему показників чисельності та складу населення за суттєвими ознаками; досліджено закономірності динаміки чисельності населення, його структуру та структурні зрушення; запропоновано систему показників для інтенсивного аналізу народжуваності, смертності, шлюбності, розлучуваності; здійснено порівняльний аналіз*

інтенсивності демографічних процесів у міського і сільського населення; визначено основні позитивні та негативні тенденції демографічного розвитку регіону.

Показники чисельності населення та його складу за статтю, віком, місцем проживання становлять основу дослідження демографічної ситуації в країні та регіонах. Особлива увага при цьому приділяється складовим приросту (скорочення) загальної чисельності населення, в також у розрізі міських поселень та сільської місцевості, характеристиці закономірностей динаміки чисельності населення, аналізу статево-вікового складу населення [3, 5]. Особливу роль у статистичному аналізі демографічної ситуації в регіоні відіграють відносні та середні показники, зокрема співвідношення кількості чоловіків та жінок, коефіцієнти демографічного навантаження, коефіцієнти старіння, середній, модальний і медіанний вік тощо, які розраховують на підставі результатів групування та рядів розподілу.

За чисельністю жителів Тернопільська область посідає 22 місце серед регіонів України. Станом на 1.01.2007 р. у Тернопільській області проживало 1102,1 тис. осіб, що становило 2,25 % від загальної чисельності постійного населення України. У міських поселеннях проживало 470,8 тис. осіб (42,7 % від загальної чисельності) і в сільській місцевості – 631,3 тис. осіб (57,3 %).

Варто зазначити, що до 1994 р. чисельність населення області зростала повільними темпами, а починаючи з 1995 р. ця тенденція змінилася на протилежну. Так, за період з 1.01.1995 р. до 1.01.2007 р. кількість наявного населення області скоротилася з 1177,7 до 1105,4 тис. осіб або на 6,1 %. За останні роки сформувалася тенденція до скорочення чисельності як міського, так і сільського населення.

З 1.01.2001 р. до 1.01.2007 р. чисельність постійного населення області скоротилася на 44,1 тис. осіб або на 3,8 %, причому міське населення втратило 6,5 % чисельності, а сільське – лише 1,7 %. У середньому за рік скорочення чисельності населення становило 7,351 тис. осіб або 0,7 %, у тому числі міського населення – 5,483 тис. осіб або 1,1 %, а сільського – відповідно 0,997 тис. осіб або 0,3 %. Таким чином, кількість міського населення зменшується помітно швидше, ніж сільського, що призводить до зміни їх питомої ваги (структурних зрушень). Так, питома вага

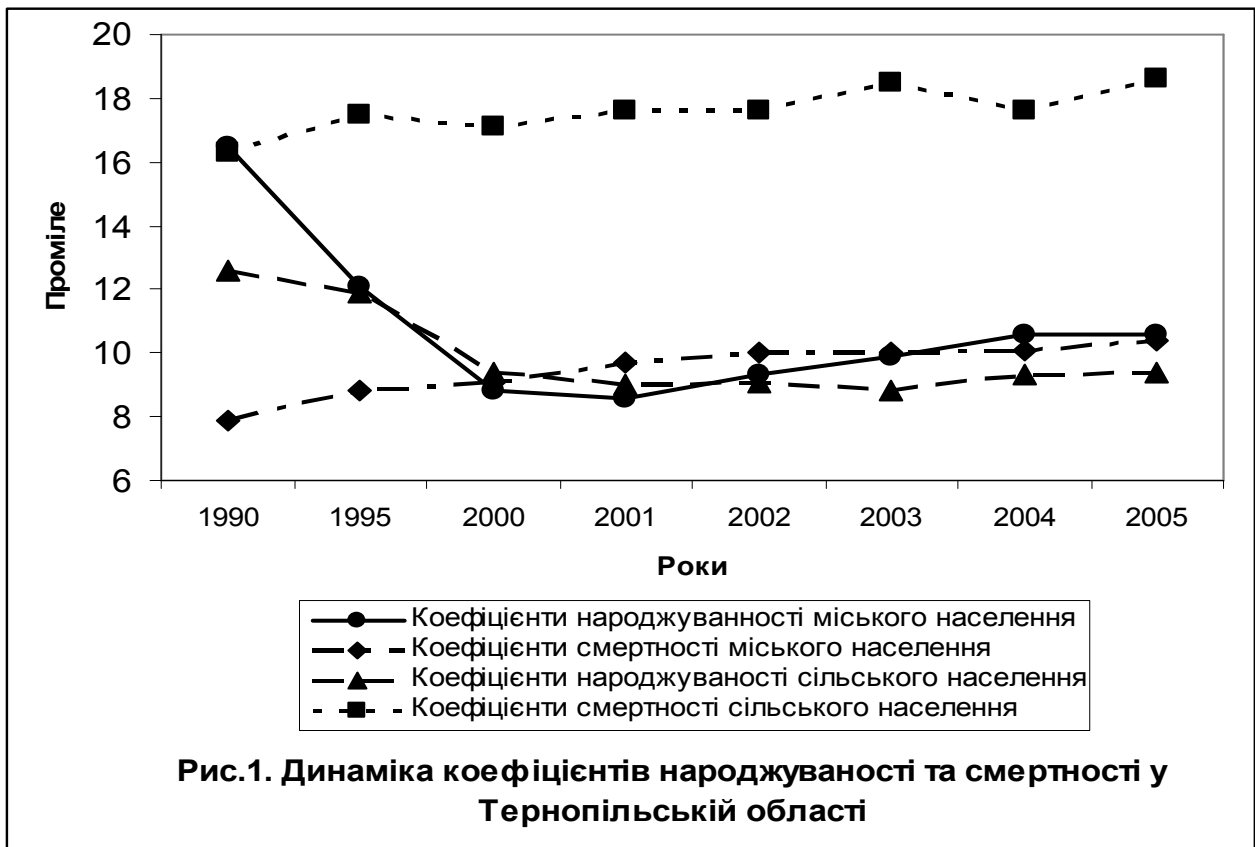
міського населення скоротилася з 43,9 до 42,7 %, а сільського – відповідно зросла з 56,1 до 57,3 %.

Із загальної чисельності постійного населення області станом на 1.01.2006 р. чоловіки становили 514,3 тис. осіб (46,4 %), а жінки – 594,6 тис. осіб (53,6 %). За досліджуваний період статеву структуру населення залишилася практично без змін, проте, за останні роки мало місце скорочення статевої диспропорції (на 1.01.2006 р. на 1000 жінок припадало 865 чоловіків проти 856 у 1990 р.).

Впродовж останніх років скорочення чисельності населення області зумовлювалося як від'ємним природним приростом (-5767 осіб або  $-5,2\text{‰}$  у 2005 р., у тому числі у міських поселеннях +96 осіб або  $+0,2\text{‰}$ , у сільській місцевості -5863 особи або  $-9,2\text{‰}$ ), так і міграційним відтоком (сальдо міграції в 2005 р. становило -1680 осіб або  $-1,5\text{‰}$ ).

Розміщення населення по території області характеризується певними диспропорціями, зокрема, станом на 1.01.2006 р. найбільшу кількість постійного населення зафіксовано у Чортківському (78,8 тис. осіб), Борщівському (72,8 тис. осіб), Кременецькому (71,1 тис. осіб), Терехівському (68,6 тис. осіб) районах, на які сумарно припадає 26,3 % населення області. У той же час, на чотири райони з найменшою кількістю населення (Ланівецький, Монастирський, Підгаєцький, Шумський) припадає лише 11 %. Значна частина населення проживає у м. Тернополі – 217,6 тис. осіб (19,6 %) [4, 26].

Демографічна ситуація у Тернопільській області ускладнюється тим, що впродовж останнього десятиріччя спостерігалось зростання масштабів депопуляції за рахунок перевищення числа померлих над числом народжених. Ці процеси суттєво відмінні у міських поселеннях та сільській місцевості, що, здебільшого, є наслідком відмінностей вікової структури населення (рис. 1). Загалом, у сільській місцевості демографічна ситуація складніша, ніж у міських поселеннях, оскільки існують суттєві відмінності в інтенсивності процесів природного руху, зокрема, значно вищий рівень смертності при нижчому рівні народжуваності.



На масштаби депопуляції впливають два чинника – кількість народжених і кількість померлих. Оскільки в Тернопільській області з 2002 року спостерігається досить помітне збільшення кількості народжених (з 10102 у 2001 р. до 11035 у 2005 р. тобто на 9,2 %), це призвело до зниження рівнів природного скорочення населення, в той же час, за вказаний період кількість померлих зросла з 16296 до 16802 осіб тобто на 3,1 %. Отже, у 2001 р. на 100 померлих припадало 62 народжених, а в 2005 р. – 66, тобто відбулися певні позитивні зміни.

Комплексний статистичний аналіз процесів природного руху передбачає здійснення екстенсивного та інтенсивного аналізу. Екстенсивний аналіз базується на групуванні населення за суттєвими демографічними, соціальними, економічними, етнічними та іншими ознаками. У контексті забезпечення відтворення населення найважливішими є його групування за віком і статтю з врахуванням місця проживання (міські поселення або сільська місцевість). Так, розподіл постійного населення Тернопільської області на 1.01.2006 р. за віковими групами та місцем проживання (табл. 1) дає можливість порівняти віковий склад міського та сільського населення.

## Розподіл постійного населення Тернопільської області за віковими групами\*

(на 1 січня 2006 р.)

	Кількість населення, осіб		
	всього	міське	сільське
<b>Все населення</b>	<b>1108875</b>	<b>472193</b>	<b>636682</b>
у тому числі у віці, років			
до 1	10952	5007	5945
1-4	41394	18281	23113
5-9	59013	22655	36358
10-14	74136	29460	44676
15-19	85025	39607	45418
20-24	88783	49815	38968
25-29	80178	38399	41779
30-34	76107	33955	42152
35-39	73860	31909	41951
40-44	79928	36508	43420
45-49	83559	39538	44021
50-54	66253	32644	33609
55-59	58310	26635	31675
60-64	46849	17137	29712
65-69	56012	18235	37777
70 і старшому	128516	32408	96108
Із загальної кількості у віці:			
0-14	185495 (16,7%)	75403 (16,0%)	10092 (17,3%)
15-49	567440 (51,2%)	269731 (57,1%)	297709 (46,8%)
50 і старші	355940 (32,1%)	127059 (26,9%)	228881 (35,9%)
65 і старші	184528 (16,6%)	50643 (10,7%)	133885 (21,0%)

Примітка: \* Розраховано

автором

за

<http://www.ternstat.tim.net.ua/Index.files/Demografija.htm>

Виділення трьох поколінь – дітей (0–14 років), батьків (15–49 років) і прабабків (50 років і старші) дає підстави зробити наступні висновки. У Тернопільській області сформувався регресивний тип відтворення населення, оскільки питома вага дітей (16,7%) значно нижча від питомої ваги прабабків (32,1%), що має негативні наслідки для відтворення населення, оскільки покоління дітей не заміщує покоління прабабків. Існує помітна різниця питомої ваги батьків і прабабків серед міського і сільського населення, а рівень старіння населення, який характеризується питомою вагою осіб у віці 65 років і старших, вдвічі вищий у сільського населення (21% проти 10,7%). Відповідно до уточненої шкали Россета [5, 20] міське населення області відноситься до групи «Початок демографічної старості», а сільське – «Надзвичайно старе населення».

На підставі рядів розподілу населення за віком можна розрахувати середній та медіанний вік міського та сільського населення. Так, на 1.01.2006 р. середній вік населення регіону дорівнював 39,4 років, міського населення – 36,6 років, сільського – 41,5 років. Медіанний вік становив по області загалом 35,3 років, для міського населення – 33,9 років, для сільського – 35,5 років.

Народжуваність населення – найважливіша складова, котра впливає на закономірності відтворення населення та його природний приріст. Для характеристики інтенсивності природного руху населення та для забезпечення можливості порівняння показників за різні роки та по різних територіях у першу чергу використовують абсолютні показники – кількість народжених живими за календарний рік, а також їх розподіл за статтю, віком матері та батька, місцем народження, шлюбним станом матері, черговістю народження тощо.

У Тернопільській області протягом 2005 р. народилося 11035 дітей, з них 5652 (51%) – хлопчики та 5383 (49%) – дівчатка, таким чином, на 100 дівчаток народилося 105 хлопчиків. Із загальної кількості в міських поселеннях народилося 5045 дітей (45,7%), у сільській місцевості – 5990 (54,3%). Слід зазначити, що як у місті, так і в селі тенденція до зростання кількості народжених, яка сформувалася у 2002 р., змінилася на протилежну. Так, у міських поселеннях кількість народжених порівняно з 2004 р. скоротилася на 38 дітей, а у сільській місцевості – на 21 дитину.

Інтенсивність народжуваності характеризується рядом коефіцієнтів, зокрема, загальним коефіцієнтом народжуваності, спеціальним коефіцієнтом народжуваності (коефіцієнтом плідності), сумарним коефіцієнтом народжуваності, віковими коефіцієнтами народжуваності. Загальний коефіцієнт народжуваності визначається як відношення кількості народжених живими до середньорічної чисельності населення (у проміле). Значення цього коефіцієнта використовують для розрахунку коефіцієнта природного приросту для міжрегіональних і міжнародних порівнянь. У 2005 р. коефіцієнт народжуваності в області становив 9,9 ‰ і залишився незмінним у порівнянні з попереднім роком. У той же час було зафіксовано вище його значення у міських поселеннях – 10,6% проти 9,4% у сільській місцевості. Тернопільська область відноситься до групи регіонів з рівнем народжуваності вищим, ніж загалом

по Україні (9,0%), але відповідно до шкали, яка використовується для оцінки народжуваності, в області дуже низька її інтенсивність [5, 44].

Слід зазначити, що до 2000 р. коефіцієнт народжуваності по області стабільно зменшувався, а починаючи з 2001 р. почав повільно зростати (8,8% у 2001 р., 9,2% у 2002 р., 9,3% у 2003 р., 10,6% у 2004–2005 рр.). Тенденція до зростання народжуваності повинна сприяти деяким позитивним змінам у відтворенні населення в майбутньому, але, все ж таки, за рахунок зростання смертності коефіцієнт природного скорочення населення з року в рік збільшується.

Питома вага жінок репродуктивного віку (15-49 років) у загальній кількості жінок в області з року в рік зростає: якщо у 1997 році вона складала 44,4 %, то у 2005 р. – 48,1 %, а кількість жінок найвищої дітородної активності (20-24 роки) становить 45725 осіб або 16 % репродуктивного контингенту, тобто є об'єктивні підстави для росту народжуваності. Причиною низької народжуваності залишається складна соціально-економічна ситуація, особливо низький життєвий рівень населення, що виявилось у зменшенні сукупного доходу сім'ї, відставанні заробітної плати від зростання цін, збільшення офіційного та прихованого безробіття, скорочення як обсягів житлового будівництва, так і безкоштовного отримання житла для молодих сімей від держави.

Ще одним чинником прямої дії, який справляє істотний вплив на природний приріст населення, є дуже високий рівень штучного переривання вагітності. Це стосується всіх вікових груп жінок репродуктивного віку. Про значення саме цього чинника свідчить той факт, що у нашій державі у 2005 р. на 100 пологів припадало 62 аборти. У Тернопільській області ситуація в цьому відношенні найкраща в Україні, але протягом 2005 р. в області зафіксовано 3280 абортів, з них 2896 (88 %) у жінок віком 18-34 роки. На 1000 жінок репродуктивного віку (15-49 років) припадало 11,5 абортів проти 21,3 загалом по Україні, а на 100 дітей, народжених живими, – 29,7 абортів проти 61,9 по країні [6, 185].

Як і раніше, вік жінок, котрі забезпечують найбільшу народжуваність, становить 20-24 роки, а кількість народжених цієї групою в 2005 році становила 4845 дітей або 44 % . Але якщо у 1991 р. жінки цієї вікової групи народжували



майже 215 дітей на 1000 жінок, то у 2005 р. – лише 120. Одночасно у жінок віком 30-34 років народжуваність скоротилася у 1,8 рази, отже, загалом відбувся процес «помолодіння» дітонородження.

Інтенсивність народжуваності характеризується також коефіцієнтом плідності та сумарним коефіцієнтом народжуваності. Перший характеризує кількість народжених на 1000 жінок віком 15-49 років, а другий – середню кількість дітей, народжених жінкою за все життя за умови збереження у кожній віковій групі існуючого рівня плідності. В Україні коефіцієнт плідності скоротився з 60,9 ‰ у 1985 році до 34,4 ‰ у 2005 році, а сумарний коефіцієнт народжуваності за цей же період зменшився з 2,1 до 1,2. Аналогічна ситуація склалася й у Тернопільській області, причому як у міських поселеннях, так і в сільській місцевості. Коефіцієнт плідності у 2005 р. знизився проти 1991 р. з 62 ‰ до 38,6 ‰. Найвище значення вікового коефіцієнту народжуваності припадає на 20-24 роки – 106,5 ‰. Сумарний коефіцієнт народжуваності дещо вищий, ніж загалом по Україні, і становить 1,31. Зниження рівня народжуваності призвело до того, що в області не забезпечується навіть просте відтворення населення. Сім'ї переважно обмежуються однією дитиною, у кращому випадку – двома дітьми. У 2005 р. частка дітей, які народилися у матерів першими складає 55,4 %, другими – 33,2 %, третіми – 7,4 % . В області зростає питома вага одnodітних і бездітних сімей.

Необхідно підкреслити, що певна кількість дітей народжується у жінок, які не перебувають у зареєстрованому шлюбі, а частка таких дітей за останні роки має тенденцію до зростання, при цьому для сільського населення цей показник вищий, ніж для міського (табл. 2), але в регіоні його значення є найнижчим по Україні.

*Таблиця 2*

**Частка дітей, народжених жінками, які не перебували у зареєстрованому шлюбі\***

(в % до загальної кількості народжених)

	1990	1995	2000	2001	2002	2003	2004	2005
Всього	4,5	5,0	5,6	5,8	6,4	5,9	6,5	7,0
у тому числі								
у міських поселеннях	4,3	5,1	5,7	6,1	6,3	5,7	5,9	6,4
у сільській місцевості	4,7	4,9	5,6	5,5	6,5	6,1	7,1	7,5

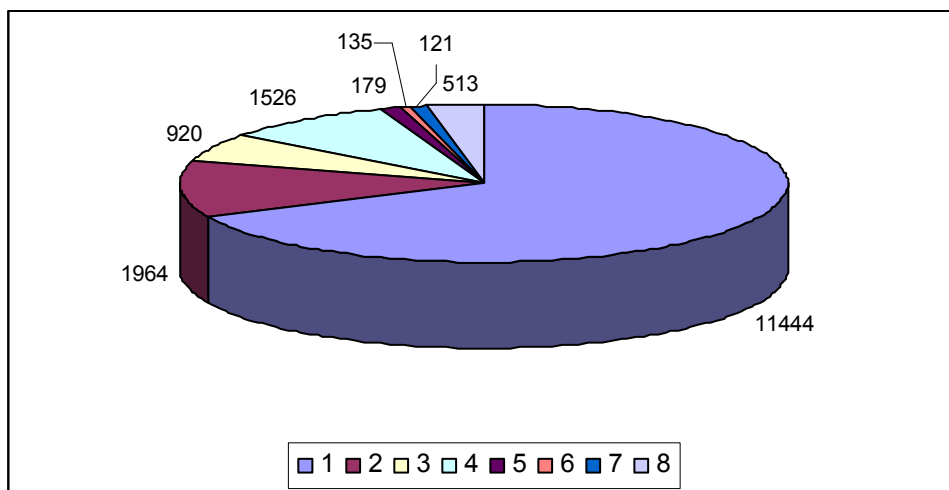
\* Статистичний щорічник Тернопільської області за 2005 р. – Тернопіль, 2006. – С. 302.

Перелом у несприятливій динаміці народжуваності треба пов'язувати, перш за все, з підвищенням рівнів соціально-економічного розвитку та життя населення. Необхідні також неординарні зусилля з боку держави щодо стимулювання репродуктивної функції населення. Важливим завданням залишається питання охорони здоров'я матері та дитини, зниження дитячої захворюваності, забезпечення дітей та батьків усім необхідним для їх повноцінного розвитку.

Демографічна ситуація у Тернопільській області ускладнюється зростанням кількості померлих. Так, абсолютна смертність у 2005 р. становила 16802 особи проти 15032 у 1990 р. і 16180 у 2004 р., тобто зросла відповідно на 11,8 % і 3,8 %, а загальний коефіцієнт смертності збільшився з 14,4 ‰ у 2004 р. до 15,1 ‰ у 2005 р. При цьому смертність у сільській місцевості значно вища, ніж у міських поселеннях як в абсолютному виразі (відповідно 11853 і 4949 померлих), так і з огляду на її інтенсивність (відповідно коефіцієнти смертності 18,6 ‰ і 10,4 ‰) [6, 61-62].

Основними причинами смерті населення області у 2005 р. (рис. 2) є хвороби системи кровообігу (11444 померлих), злоякісні новоутворення (1964), нещасні випадки, вбивства, самогубства та вплив інших зовнішніх дій (948), хвороби органів дихання (920). Необхідно зазначити, що стійку тенденцію до зростання має інтенсивність смертності від хвороб системи кровообігу (від 578,9 у розрахунку на 100000 населення у 1990 р. до 1025,5 у 2005 р.), у той же час смертність від новоутворень за останні роки стабілізувалася, а від хвороб органів дихання – помітно зменшилася (з 176,0 на 100000 населення у 1990 р. до 82,4 у 2005 р.). Досить високою є смертність від отруєнь алкоголем (135 померлих), вбивств (38) і самогубств (121), а також смертність від нещасних випадків, пов'язаних із транспортом, яка за останні п'ять років зросла з 135 осіб у 2000 р. до 179 у 2005 р.

Однією з найвагоміших соціально-демографічних характеристик регіону виступає смертність дітей у віці до 1 року. Позитивним при цьому є скорочення рівня дитячої смертності як в абсолютному, так і відносному виразі. Коефіцієнт смертності дітей у віці до 1 року за останні роки дещо зменшився і в 2005 році становив 8,9 на 1000 народжених живими – це найнижчий показник смертності немовлят після 1990 р. (11,4 ‰).



1 – смертність від хвороб системи кровообігу; 2 – смертність від новоутворень; 3 – смертність від хвороб органів дихання; 4 – смертність від інших хвороб; 5 – смертність від транспортних нещасних випадків; 6 – смертність від випадкових отруєнь та дії алкоголю; 7 – смертність від навмисних самоушкоджень; 8 – смертність від інших зовнішніх дій

Рис. 2. Розподіл померлих протягом 2005 р. за причинами смерті по Тернопільській області [6, 293-294].

Динаміка смертності дітей у віці до 1 року протягом 1990 – 2005 рр. свідчить про зміну тенденції цього показника. Так, до 1995 р. спостерігалось підвищення рівня смертності немовлят (відповідно до 13,7 ‰), а з 1996 р. почалося його скорочення. За останні роки смертність дітей у сільській місцевості є вищою, ніж у міських поселеннях (відповідно 7,1 ‰ та 10,3 ‰ у 2005 р.). Основними причинами смерті новонароджених у 2005 р. є вроджені аномалії (29 померлих або 30 %) та стани, котрі виникають у перинатальному періоді (45 померлих або 46 %). За останні роки скоротилася в абсолютному виразі смертність дітей від хвороб органів дихання (з 9 немовлят у 2000 р. до 4 у 2005 р.) та станів, що виникають у перинатальному періоді (відповідно 52 та 45 дітей у 2000 і 2005 рр.), а смертність від вроджених аномалій стабілізувалася на рівні 28-29 випадків за рік [6, 210].

Досить висока смертність немовлят в області, як і в усій країні, пов'язана також із незадовільним станом здоров'я жінок, що спричиняє зростання патології вагітності та пологів. Цим можна пояснити досить високу мертвонароджуваність. Так, у 2005 р. народилося мертвими 55 дітей, що становить 0,5 % від загальної чисельності народжених живими. Серед мертвонароджених – 45,3 % недоношених. Основними причинами мертвонародження є внутрішньоутробне інфікування,

антенатальна асфіксія, вроджені аномалії. Збереження життя кожного новонародженого сприяло б збільшенню показника очікуваної тривалості життя населення, однак це питання часу і проблема не тільки державного рівня, а й усього світового співтовариства.

Процес зростання народжуваності, який спостерігається за останні п'ять років, триває на фоні збільшення кількості зареєстрованих шлюбів і розлучень. Так, у Тернопільській області кількість зареєстрованих шлюбів, починаючи з 2000 р., має загалом тенденцію до зростання (з 6856 у 2000 р. до 8180 у 2005 р.), але у 2004 р. відбувся певний спад їх кількості – до 7298 шлюбів. Крім цього, необхідно підкреслити, що зростає також й інтенсивність шлюбності, тобто число шлюбів на 1000 осіб. Цей показник становив у 2000 р. 5,9 ‰, а у 2005 р. 7,3 ‰. Коефіцієнт шлюбності значно вищий у міських поселеннях, ніж у сільській місцевості (відповідно 8,9 ‰ та 6,2 ‰ у 2005 р.). Структурний аналіз шлюбів свідчить про те, що із загальної кількості 52 % зареєстровано у міських поселеннях, а 48 % – у сільській місцевості. Протягом року має місце значна варіація кількості зареєстрованих шлюбів. Так, максимальне число припадає на вересень (1068), а мінімальне – на квітень (214).

Щодо динаміки розлучуваності за останні десять років, то чітко простежується її зростання. Так, у 1995 році було зареєстровано по області 2424 розлучення, а у 2005 р. – 3706, тобто кількість розлучень зросла на 53 %. За вказаний період також збільшився і коефіцієнт розлучуваності – з 2,1 ‰ до 3,3 ‰, причому, у міських поселеннях він традиційно суттєво вищий, ніж у сільській місцевості (у 2005 р. відповідно 4,4 ‰ і 2,9 ‰) [6, 72-74].

Статистичні дані свідчать, що у 2005 році 25 % розлучень припадало на шлюби, які проіснували 1-4 роки, але значна кількість розлучень припадає на шлюби, які тривали 10-19 років (32,4 %). Із загальної кількості шлюбних пар, які розлучилися, у 1286 пар (35 %) не було спільних дітей, а 1631 пара мала одну дитину (44 %) [7, 294].

Важливим показником демографічної ситуації як в Україні, так і в регіонах є середня тривалість життя, тобто кількість років, яку в середньому належить

прожити даному поколінню народжених, якщо припустити, що впродовж життя цього покоління рівень смертності в окремих вікових групах буде такий, як сьогодні. Цей показник є інтегральним критерієм соціально-економічного розвитку регіону і використовується для міжрегіональних порівнянь. У 2004-2005 роках середній показник в Україні становив 67,96 років, для чоловіків – 62,23, для жінок – 73,97. Найвища середня тривалість життя спостерігалася у Західному регіоні України, зокрема у Тернопільській області – 70,98 років, для чоловіків – 65,54, а для жінок – 76,47.

Проведений аналіз показав, що гострою економічною, соціальною та демографічною проблемою регіону є не стільки зменшення самої чисельності населення, скільки трансформація його вікової структури, зокрема зростання питомої ваги осіб старших вікових груп. Цей процес, який у науковій літературі отримав назву «старіння населення», з одного боку, став закономірним результатом безумовно позитивної тенденції – зростання тривалості життя людей. Але, з іншого боку, високий рівень старіння населення призводить до негативних соціально-економічних наслідків, особливо це стосується депресивних регіонів України, до яких, безперечно, відноситься і Тернопільська область.

На базі сформованої системи показників чисельності та складу населення за місцем проживання, а також показників динаміки (абсолютні прирости, темпи зростання і приросту, середньорічні темпи зростання і приросту) виявлено тенденції та закономірності зміни чисельності міського та сільського населення, встановлено, що скорочення кількості населення області зумовлено як депопуляцією (від'ємним природним приростом), так і міграційним відтоком. Проведений екстенсивний аналіз статеві-вікового складу та структури населення регіону, який передбачає розрахунки ряду відносних і середніх показників, свідчать про наявність регресивного типу відтворення населення, високого рівня старіння, значних відмінностей у статеві-віковій структурі міського та сільського населення, що негативно позначається на демографічній ситуації в області.

Аналіз народжуваності та смертності проведено на основі системи абсолютних показників та демографічних коефіцієнтів, які характеризують рівень та

інтенсивність цих процесів у регіоні. Визначено, що в області протягом останніх років намітилася тенденція до зростання народжуваності, яка значною мірою зумовлена структурними чинниками, зокрема зростанням частки жінок репродуктивного віку. В той же час низькими є коефіцієнти плідності, сумарний коефіцієнт народжуваності, дітність сім'ї. Екстенсивний та інтенсивний аналіз смертності свідчить про тенденцію до зростання як кількості померлих, так й інтенсивності смертності, причому, у сільській місцевості негативні тенденції значно помітніші, ніж у міських поселеннях. Особливе занепокоєння викликає висока смертність чоловіків у працездатному віці, яка суттєво вища у сільського населення. Структурний аналіз померлих за причинами смерті виявив, що основними з них є хвороби системи кровообігу, злоякісні новоутворення та вплив зовнішніх дій. Високою залишається дитяча смертність, хоча сформувалася позитивна тенденція до її зменшення.

Запропоновані методичні підходи до екстенсивного та інтенсивного аналізу шлюбності та розлучуваності уможливили виявлення закономірностей і тенденцій цих процесів, а також їх відмінностей у міських поселеннях і сільській місцевості. До позитивних рис демографічної ситуації в області можна віднести порівняно високий рівень шлюбності, низький рівень розлучуваності, високу очікувану тривалість життя населення.

За проведеним дослідженням можна зробити висновок:

закріплення позитивних тенденцій відтворення населення, подолання або послаблення впливу виявлених негативних тенденцій призведе до покращення демографічної ситуації в регіоні за умови підвищення рівня соціально-економічного розвитку регіону, вироблення дієвої регіональної демографічної політики.

#### Література

1. Концепція демографічного розвитку на 2005-2015 роки, схвалена розпорядженням Кабінету міністрів України від 8 жовтня 2004 р. № 724-р.
2. С. Мельник, Г. Гаврюшенко, С. Шубенок. Демографічна ситуація в Україні: стан, головні проблеми та способи їх вирішення // Україна: аспекти праці, 2006. – №4. – С. 22-26.
3. Методологічні положення щодо статистичного аналізу чисельності та складу

населення. – К.: Держкомстат України, 2006. – 40 с.

4. Розподіл постійного населення Тернопільської області за статтю та віком на 1 січня 2006 року. Статистичний збірник. – Тернопіль, Головне управління статистики у Тернопільській області, 2007. – 117 с.
5. Кустовська О.В. Демографічна статистика: Курс лекцій. – Тернопіль, Економічна думка, 2006. – 152 с.
6. Населення України – 2005 . Демографічний щорічник. – К.: Держкомстат України, 2006. – 399 с.
7. Статистичний щорічник Тернопільської області за 2005 рік. – Тернопіль, Головне управління статистики у Тернопільській області, 2006. – 472 с.
8. <http://www.ternstat.tim.net.ua/Index.files/Demografija.htm>
9. Л.Стельмах, директор Департаменту статистики населення Держкомстату України. Статеві-віковий склад населення: узагальнене відображення природного та міграційного руху людей.  
<http://www.ukrstat.gov.ua/coment/Intervu130905.html>