

Міністерство освіти і науки України  
Тернопільський національний економічний університет  
Факультет банківського бізнесу

**Міждисциплінарна курсова робота**

3

економічної теорії на тему:

**«Гранична схильність до споживання: кількісний вимір та фактори впливу»**

Студентки II курсу групи ФБС-21

Трищ Х.В.

Науковий керівник:

Сліпченко Т.О.

Національна шкала \_\_\_\_\_

Кількість балів \_\_\_\_\_

Оцінка ECTS \_\_\_\_\_

**Тернопіль - 2017**

## План

### Вступ

1. Теоретичні основи споживання. Кількісний вимір граничної схильності до споживання.
2. Аналіз граничної схильності до споживання в Україні, світові тенденції.
3. Шляхи вдосконалення структури споживання в Україні.

### Висновки

### Список використаних джерел

### Додатки

## Зміст

Вступ.....	4
1. Теоретичні основи споживання. Кількісний вимір граничної схильності до споживання.....	6
2. Аналіз граничної схильності до споживання в Україні, світові тенденції.....	10
3. Шляхи вдосконалення структури споживання в Україні.....	14
Висновки.....	19
Список використаних джерел.....	21
Додатки.....	24

## Вступ

**Актуальність теми дослідження.** Споживання – це особисте і спільне використання споживчих благ, метою якого є задоволення як матеріальних так і духовних потреб.

Споживання є одним із найважливіших компонентів ВВП та сукупного попиту. Саме завдяки споживанню благ, існують люди. Обсяг споживання залежить від багатьох факторів, проте найважливішим серед них є дохід домашнього господарства.

Споживання визначає ринковий попит, а також весь обіг капіталу та товарів. Більше того, споживання разом із пропозицією є необхідною умовою конкуренції на ринку, адже сфери торгівлі та виробництва спрямовані саме на боротьбу за споживача, який, виходячи з власного бюджету сам обирає те, що задовольнить його потреби.

Граничною схильністю до споживання називається певний коефіцієнт, який визначає зміни доходу населення та їх схильність до споживання, а також показує на скільки зросте його обсяг при зміні доходу. Її кількісний вимір означає схильність людей до розподілу своїх доходів на споживання.

Саме дослідження граничної схильності до споживання та вирішення її проблем як в Україні так і в інших країнах є актуальністю дослідження цієї курсової роботи.

**Метою роботи** є характеристика граничної схильності до споживання та її кількісний вимір.

**Об'єктом дослідження** є споживання населення України а також світові тенденції до споживання.

**Предметом дослідження** є аналіз граничної схильності до споживання.

*Завдання курсової роботи:*

- Дослідити теоретичні основи споживання;
- Визначити кількісний вимір граничної схильності до споживання;
- Проаналізувати граничну схильність до споживання в Україні та за кордоном на макрорівні;
- Визначити шляхи вдосконалення структури споживання в Україні.

Дана курсова робота складається із вступу, трьох розділів, висновків і списку використаної літератури.

## 1. Теоретичні основи споживання. Кількісний вимір граничної схильності до споживання.

Теорія **споживання** — мікроекономічна теорія, що визначає основні властивості попиту **споживачів** в залежності від цін товарів і доходу (бюджету) споживача. Теорія опирається на припущенні, що споживач завжди вибирає найкращий споживчий набір на який може собі дозволити[1].

Споживання також є важливим складником національного доходу країни. До основних його компонентів можна віднести витрати на житло, одяг, харчування, транспорт, освіту та медицину. Їхня кількість залежить насамперед від доходу домогосподарства.

Функція споживання показує певну залежність між обсягом доходу, який власне спрямовується на споживання та видатків на споживання. Це виходить із того, що існує припущення про певний стабільний взаємозв'язок між доходом та споживанням. Якщо це зобразити графічно, то отримаємо такий графік:

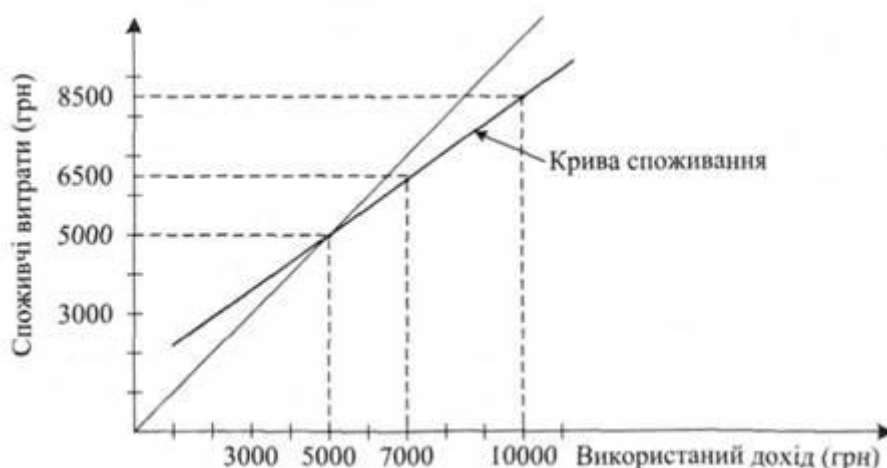


Рис. 1. Функція споживання [13]

По горизонталі графіка можна побачити використаний дохід домогосподарств, а по вертикалі — споживчі витрати у грн. Коли весь дохід домашнього господарства використовується на споживчі витрати, то крива

споживання має вигляд бісектриси, тоді дохід дорівнює витратам. Проте як доходи, так і витрати на споживання у кожного домогосподарства різні. Якби прожитковий мінімум дорівнював 5000грн на рік, то домогосподарства, доходи яких дорівнюють 3000 мали б позичати по 2000грн на кожную особу для задоволення власних бажань. Проте домогосподарство, в якого дохід складає 5000грн всі свої кошти витрачає на споживання, а домогосподарства з доходом 7000 витрачають лише 6500грн , а решту заощаджують.

Тобто проаналізувавши графік на Рис.1 можна сказати, що коли збільшується дохід, то зростає і рівень споживання, поживання частина у доході домогосподарств зменшується.

Функція споживання тісно пов'язується з граничною схильністю до споживання.

*Гранична поживання до поживання* — частка видатків на споживання у будь-якій зміні використовуваного доходу; це величина, яка показує на скільки збільшиться обсяг споживання при зміні використовуваного доходу на одиницю [3].

Саме так звана «схильність до споживання» означає бажаний рівень споживання. Зобразивши математично отримаємо формулу:

$$ГСС = \frac{\text{Зміна у споживанні}}{\text{Зміна в доході}} = \frac{\Delta C}{\Delta Y}$$

(1.1)

У цій моделі видно, що додатковий дохід йде на збільшення споживання. [1,с.187]. Розрахуємо ГСС:

Таблиця 1

#### Гранична схильність до споживання

Група	Річний дохід для членів сім'ї до виплати податків(У)	Витрати на споживання	МРС

А	600	-650	-
Б	900	900	
В	1200	1140	240/300= 0,8
Г	1800	1670	-
Д	2400	2205	-
Е	3000	2607	-

### На основі [1, с.187]

У першому стовпці відображені групи сімей в залежності від рівня середнього річного доходу на одного члена сім'ї. Як бачимо, дохід зріс на 300 гр. од., при переході від сімей групи Б до сімей групи В тобто з 900 до 1200 гр. од. У свою чергу рівень споживання зріс усього на 240 гр. од. (з 900 до 1140 гр. од.). Отже, питому вагу споживання у прирості доходу можна визначити так:  $240 : 300 = 0,8$ , тобто при переході від сімей групи Б до сімей групи В 80% кожної додаткової одиниці доходу споживається і 20% заощаджується, розрахункова гранична схильність до споживання на цьому відрізку рівна 0,8.

Аналогічно проводяться розрахунки ГСС при переході від будь-якого рівня доходів до наступного. Відзначається абсолютне зростання як споживання, так і заощадження, проте відбувається скорочення відносної частки споживання і зростання частки заощаджень [1, с.188].

Відповідно до "основного психологічного закону", величина граничної схильності до споживання знаходиться між нулем і одиницею:

$$0 < \Delta C / \Delta Y < 1. (1.2)$$

Отже, з всього вищесказаного можна зробити висновок, що найголовнішим фактором, що впливає на рівень споживання є дохід



домогосподарства. Адже при збільшенні доходу збільшується споживання. Проте споживчі витрати можуть також знижуватися, що призведе до зниження рівня сукупного попиту і, відповідно, до зниження рівня національного виробництва країни. Окрім доходу, на споживання також ще впливають такі чинники: податки, ажіотаж попиту та ріст доходів. Щодо граничної схильності до споживання, то її можна описати як зміну величини витрат на споживання та доходу домогосподарств.

## 2. Аналіз граничної схильності до споживання в Україні, світові тенденції

Сучасна світова економічна практика настільки суперечлива, що жодна економічна теорія не дає однозначної відповіді на запитання відносно оптимального співвідношення обсягів споживання [4,с.96].

Домашні господарства є важливим суб'єктом економічної системи держави, адже саме вони є одночасно як виробниками, так споживачами матеріальних благ.

Споживанням домогосподарств називається певна частина доходів всіх його членів, які будуть витрачатися на купівлю товарів та послуг. Якщо розглянути це на мікроекономічному рівні, то воно буде визначати процес кінцевого споживання, а на макрорівні – формування сукупного доходу.

Можна виділити декілька елементів, куди витрачають свої доходи домогосподарства:

- На купівлю товарів першої необхідності (їжа, одяг);
- На купівлю майна;
- На купівлю різноманітних послуг (пасажирські, медичні, юридичні);
- На здобуття освіти;
- На відвідування різних концертів, театрів, кінотеатрів, бібліотек та інші;
- На оплату комунальних послуг (вода, газ, електроенергія).

З 2010 по 2016 рік споживання на території України значно зросло в грошовому виразі. Динаміку сукупних витрат відображено в Додатку А.

Якщо проаналізувати цю динаміку, то можна визначити рівень бідності населення за допомогою частки доходів, які населення витрачає на продукти харчування. У цьому нам допоможе закон Енгеля, коефіцієнт якого дорівнює певному відношенню витрат на продукти та загальних витрат. Згідно цього

закону, якщо підвищується дохід, то частина грошей, яку ми витрачаємо на продукти харчування зменшується, тобто еластичність попиту їжі становить менше 1.

Продовольча і сільськогосподарська організація (ФАО) ООН встановила наступні значення даного коефіцієнта:

- вище 59 % - абсолютні злидні;
- 50-59 % - ледве вистачає на їжу та одяг;
- 40-50 % - помірно заможний рівень життя;
- 30-40 % - заможне життя і менше 30 % - багате життя [19].

Розрахуємо цей показник для населення України на основі даних за 2010 - 2014 років.



**Рис. 2.1. Рівень витрат на продукти харчування у структурі споживчих витрат (на базі коефіцієнта Енгеля), % [4]**

Як видно з цієї статистики, значення коефіцієнта Енгеля для сільських і міських домашніх господарств зменшується протягом 2010-2012 років, що є позитивною тенденцією. Проте з 2012 року відбувається погіршення рівня життя населення, про що свідчить підвищення показника. Щодо даних 2015 року можна сказати, що ця негативна тенденція залишається такою ж. Проте, розрив між цими лініями, показує, що жителі сільської місцевості витрачають

на продукти харчування досить велику частку власних доходів, тобто можна сказати, що згідно з міжнародною класифікацією знаходяться в абсолютних злиднях. Незважаючи на це, сільське населення України має унікальну ощадну можливість: за останніх 10 років частка заощаджень у структурі сукупних витрат в них залишається вищою порівняно з міським населенням (приблизно 12 % проти 8 %). Головним фактором, що визначає розмір і споживання населення є дохід. Зараз в Україні досить велике значення граничної схильності, що свідчить про недоспоживання частини населення, адже саме витрати малозабезпечених сімей є надзвичайно чутливими до змін доходу.

У Канаді гранична схильність до споживання складає 0,9; У Великобританії – 0,89; у Франції – 0,88; у Нідерландах та Німеччині – 0,87; у Японії – 0,86; у Італії – 0,84, що є наближеним до значень по Україні. [7, с.15]

Порівняно із січнем 2013 року, станом на початок року 2017-го вартість набору основних продуктів в Україні зросла на 115%. Протягом року харчі продовжували рости в ціні і станом на серпень зростання ціни склало вже 126%. При цьому варто зазначити, що частка вартості продуктового кошика відносно середньої зарплати залишилася майже незмінною: в січні 2013 року вона становила 15%, а в січні 2017-го – 16% [10].

Це ми можемо спостерігати у додатку Б, таблиця 2. Тобто можна сказати, що споживчий кошик на початку 2013 року українець витрачав 454 грн., то у 2017 році – 1026 грн. При чому у 2013 середня заробітна плата складала 3 тис. грн., то у 2017 – 7,36 тис. грн.

Споживчі витрати в містах переважно вищі, ніж у селі, в 1,4 рази. Наприклад, у Казахстані частка витрат на продовольчі витрати в 2011 році становила 47,9% у місті і 49,7% – на селі, тобто навпаки, витрати в місті були в 1,1 рази меншими [7, с. 11].

У Російській Федерації частка витрат на продовольчі товари становить всього 34,6%, у Латвії – 32,8% [12].

У цілому Україна характеризується абсолютно нерівномірним споживанням. У нас є острівки надлишкового споживання, особливо в столиці і мегаполісах. Та абсолютно протилежним є характер споживання в сільській місцевості. Частка витрат на непродовольчі товари в жителів сільської місцевості є стабільно нижчою, ніж у жителів міської. Водночас, стаття інших витрат, куди входять витрати на утримання підсобного господарства, вища більше ніж удвічі.

### 3. Шляхи вдосконалення структури споживання в Україні

На споживчу поведінку домогосподарства впливає багато економічних чинників, що є першочерговими при прийнятті рішення щодо придбання певного блага, зокрема розміри бюджету сім'ї, ціни на товари, послуги та інші. Проте, з точки зору системного аналізу, не можна цілісно дослідити особливості споживання сім'ї без урахування її соціальних, демографічних, психологічних, моральних та інших чинників розвитку. Так, структура та розміри споживання домашнього господарства залежать від наступних факторів: кількісного складу, віку членів, наявності дітей та їх чисельності, особливостей менталітету та культури споживання. Наприклад, вітчизняні дослідники визначають, що українські споживачі знаходяться під впливом дії таких специфічних чинників, як вплив досвіду та стилю життя в умовах централізовано-планової економіки, складність економічної ситуації, поява нових економічних питань [14].

Структура, а також основні статті споживання суттєво залежать від певної стадії життєвого циклу домогосподарства. Якщо, наприклад, взяти молоду сім'ю, то більша частина її бюджету буде витратитися на купівлю одягу, меблів та інших товарів тривалого використання для того щоб облаштувати власний будинок, на відпочинок та дозвілля. Після того, як з'явиться дитина, частину бюджету вони направляють на купівлю дитячого харчування та одягу тощо. Наступним етапом розвитку сім'ї є підвищений попит на додаткові освітні послуги та оплату навчання у вищих навчальних закладах для дітей. Коли сімейну пару покинуть діти, щоб утворити власну сім'ю, ця пара, як правило, удосконалює свій дім і формує попит на предмети розкоші, туристичні путівки та інше. Домогосподарство, що складається з пенсіонерів, значну частину бюджету витрачає на медичні послуги та медикаменти.

Міждисциплінарний підхід дослідження споживчої поведінки домогосподарства щодо здійснення будь-якої покупки передбачає аналіз соціально-психологічної ролі кожного члена сім'ї. Наприклад, група англійських економістів визначає тільки п'ять ролей, які можуть виконувати чоловік, жінка, діти чи інші члени домашнього господарства. Крім того, вчені зазначають, що одну й ту саму роль може відігравати декілька «акторів» або навпаки та виділяють наступні: ініціатор (контролер) покупки; людина, що здійснює вплив; член родини, що приймає рішення; покупець; користувач [2, с. 392].

Грандіозний вплив на формування споживчої поведінки домогосподарств формують такі суспільно-соціальні фактори як мода та престиж. Про значення останнього ще наприкінці XIX століття наголошував відомий американський економіст Т. Веблен, автор концепції про «демонстративне споживання». Згідно з його науковими розробками, товари починають цінуватися за те, наскільки володіння ними буде виділяти їх власника від оточуючих його людей. Чим більше людина буде витратити коштів на придбання престижних товарів, тим вище піднімається престиж самої людини, та вона зростає в очах оточуючих. Саме тому, засобами демонстрації грошової сили та суспільного визнання, а також засобами придбання або збереження доброго імені є бездіяльність і демонстративне матеріальне споживання [4, с. 113].

Справді, потреба в демонстративності полягає саме в прагненні споживати блага, які будуть виділяти людину серед оточуючих та свідчать про її приналежність до певної соціальної групи. Більше того, споживча поведінка домогосподарства залежить насамперед від:

- добробуту родини, що характеризує як забезпечене домогосподарство необхідними матеріальними благами;
- очікування споживача, які пов'язані насамперед з прогнозами всіх членів домогосподарства, наприклад щодо доходів у майбутньому;
- заборгованості домашнього господарства;

- податкової політики держави.

Отже, існує значна кількість факторів, які значно впливають на якість та структуру споживання сучасного домогосподарства, що, у свою чергу, є одним з ключових чинників у визначенні рівня життя населення. Споживча поведінка домогосподарства визначається не тільки суб'єктивними факторами, що залежать від самої людини чи домашнього господарства, але й об'єктивними факторами зовнішнього середовища, економічними тенденціями, суспільно-культурними умовами існування і особливостями ведення домогосподарства.

Тривалий період трансформацій в Україні супроводжувався падінням національного виробництва і формуванням таких обсягів доходу домогосподарств, яких ледве вистачало на задоволення первинних потреб. Якщо рівень національного продукту високий, то домогосподарства витрачають більше, ніж отримують, використовуючи основну частку доходу на споживчі сукупні витрати (на харчування, оплату житла, комунальних послуг тощо).

Із його зростанням закономірно збільшується питома вага неспоживчих витрат у структурі сукупних витрат, значну частину яких становлять заощадження (на купівлю нерухомості, будівництво, капітальний ремонт, придбання акцій, сертифікатів, валюти, вкладів до банківських установ) [2, с.75].

Основними джерелами додатково сформованих ресурсів найчастіше виступають кредити, прибутки від володіння цінними паперами. За останні роки кінцеві споживчі витрати домашніх господарств, в середньому за місяць на одне домогосподарство, майже у 7 разів, основними причинами такого зростання можна назвати такі:

- інфляція;
- диверсифікація та розширення структури споживання населення,



- о заміна (поява або зникнення) певних продуктів (товарів і послуг) зі сфери споживчого горизонту.

Це мало б створити базу як для прогресивної зміни структури споживчих витрат, так і для формування заощаджень домогосподарств. У додатку Б, таблиці 1 ми можемо побачити, що за останні шість років споживання продуктів харчування в домогосподарствах поступово знижується, що вказує на відсутність прогнозованих прогресивних змін у структурі споживчих витрат та відсутності позитивної динаміки формування заощаджень.

Що стосується змін саме за останні роки: зменшилася на 0,7% частка витрат на харчування, при одночасному їх зростанні майже за всіма пунктами на купівлю непродовольчих товарів (в загальному обсязі збільшення відбулося на 0,6%). Слід зазначити, що такі тенденції загалом притаманні всім типам домогосподарств. Із зростанням сімейних доходів у структурі споживчих витрат простежуються стійкі закономірності, встановлені ще у другій половині XIX ст. німецьким статистиком Енгелем [7]:

1. витрати на продукти харчування знижуються.
2. витрати на одяг зростають до досягнення певного рівня доходу.
3. витрати на освітлення та опалення залишаються однаковими.
4. витрати на житло зменшуються, а потім стабілізуються.
5. витрати на культуру зростають.

Справді, протягом даного періоду, найбільш мобільними статтями споживчих витрат в Україні є витрати на продукти харчування. Адже саме від них буде залежати загальна картина структури споживчих витрат, а масштабами їх змін зумовлюється вдосконалення всього споживчого попиту. Згідно із динамікою витрат на продукти харчування, протягом 2010 – 2016 рр. спостерігалось безперервне покращення структури споживання українських домогосподарств, тому що питома вага цих витрат у цей період скорочувалась,

коли спостерігалось зростання питомої ваги витрат на харчування, проте можна побачити, що спад відновлюється. Водночас, слід зазначити, що структура споживання продовжує залишатися далекою від досконалої [додаток А].

Будь-який перегляд споживчого кошика призводить до автоматичного підвищення розмірів мінімальних соціальних стандартів. А підвищення прожиткового мінімуму означає, що треба змінювати бюджет і виділяти додаткові кошти на соціальний захист населення.

Набір продуктів харчування у складі прожиткового мінімуму для українців потрібно переглянути з урахуванням того, щоб вони були збалансовані та мали користь для здоров'я споживачів. За оцінками експертів, якщо поррахувати реальні витрати на асортимент кошику і прийняти їх на державному рівні, то видаткова частина бюджету збільшиться в 3 – 5 разів.

Визначальною роллю домогосподарств є те, що вони приймають участь у створенні валового внутрішнього продукту (ВВП) країни, зростання якого забезпечує динаміку всієї соціально-економічної системи.

Забезпечивши обґрунтований рівень мінімальні зарплати, держава б збільшила попит, що стимулювало б вітчизняних виробників, які могли б конкурувати в гонитві за покупцем, знижуючи ціни на свою продукцію. У результаті відбувалося б реальне скорочення інфляції.

Отже, споживання вітчизняних домогосподарств зберігає загальні тенденції до зростання. Проте збільшення грошових витрат на споживчі потреби не завжди характеризує зростання обсягу споживання, воно може залишатися на тому ж рівні, тому що зростатимуть ціни на товари, які задовольняють споживчі потреби вітчизняного населення.

## Висновки

Споживання – важлива складова національного доходу країни, що становить від 75 до 80 % сукупних видатків. Головними компонентами споживання вважають: витрати на харчування, витрати на житло, витрати на транспорт, витрати на освіту, витрати на послуги медичних закладів. Їх поділяють на три групи: товари тривалого користування, поточного користування і послуги.

Функція споживання відображає певну залежність між величиною видатків на споживання та обсягом власного доходу, що спрямовується на споживання домогосподарств.

Під граничною схильністю до споживання (ГСС) розуміють зміни у споживанні під впливом змін у доході.

Гранична схильність до споживання — це обсяг додатково спожитих благ на кожну додаткову одиницю доходу домогосподарства. Схильність до споживання вважається як бажаний рівень споживання.

Основним чинником, який впливає на рівень споживання, виступає дохід. Якщо стабільне економічне зростання, то гранична схильність до споживання знижується. За умов інфляції - збільшується. Якщо економічна ситуація нестабільна, то відсутній захист вкладів від інфляції, населення збільшує споживання, в основному, товарів тривалого користування.

Окрім вказаних факторів, споживання може залежати від:

- податків - якщо збільшити податки, то скоротиться споживання та, відповідно, зростають ціни (різні групи населення з різними доходами неоднаково реагують на це)
- ажіотажного попиту (може сприяти різкому зростанню споживання);

– росту доходів (впливає на зростання споживання).

Якщо зростають сімейні доходи, то у структурі споживчих витрат відбуваються стійкі закономірності, які встановлені ще у другій половині XIX століття німецьким вченим-статистом Енгелем:

1. витрати на продукти харчування зменшуються.
2. витрати на одяг зростають до досягнення певного рівня доходу, а потім або стабілізуються, або починає падати.
3. витрати на комунальні послуги залишаються приблизно однаковою.
4. витрати на житло до досягнення певного рівня зменшуються, а потім стабілізуються.
5. витрати на культуру зростають.

Споживання вітчизняних домогосподарств переважно зростає. Проте збільшення витрат на споживчі потреби не завжди характеризує зростання обсягу споживання, а воно може залишатися на тому ж самому рівні, оскільки ціни будуть зростати на товари, які задовольняють споживчі потреби вітчизняного населення.

Отже, можна зробити висновок, що суб'єктивними факторами, які впливають на рівень споживання населення, є гранична схильність до споживання. Тобто, подальші дослідження споживання та заощадження є актуальними й потребують детальнішого вивчення.

## СПИСОК ВИКОРИСТАНИХ ДЖЕРЕЛ

1. Теорія споживання [Електронний ресурс]. - Режим доступу : <https://uk.wikipedia.org/wiki>
2. Базилевич В., Базилевич К., Баластрик Л. Макроекономіка: Підручник. – К.: Знання. - 2010. – 851 с.
3. Гранична схильність до споживання [Електронний ресурс].- Режим доступу: [https://uk.wikipedia.org/wiki/Гранична\\_схильність\\_до\\_споживання](https://uk.wikipedia.org/wiki/Гранична_схильність_до_споживання)
4. Економіка АПК, «Аналіз рівня споживання та заощаджень домогосподарств в сільській місцевості», 2014, №11
5. Д. Поведение потребителей / Д. Блэкуэлл, П. Миниард, Дж.Энджел ; пер. с англ. под ред. Л. А. Волковой. - Изд. 9-е. - СПб. : Питер, 2002. -624 с. - 3-1
6. Ватаманюк М. М. Споживча поведінка домогосподарств в умовах перехідної економіки / М. М. Ватаманюк // Фінанси України, 2004. - № 12. - С.
7. Аналитическая работа «Мониторинг потребления и доходов населения в Республике Казахстан». – Астана. – 2012. – 37 с
8. Веблен Т. Теория праздного класса: пер. с англ. / Т. Веблен ; ред. В.В. Мотылев. - М. : Прогресс, 1984. - 367 с.
9. Голій Н. П. Вплив структури доходів і витрат домогосподарств на рівень життя сільського населення [Електронний ресурс] / Н. П. Голій //Економіка АПК. - 2015. - № 6. - С. 115-123.
10. Як зростав у ціні продуктової кошик українця: стаття «Слово і діло», посіб., 2017[Електроннийресурс]. Режим доступу <https://www.slovoidilo.ua/2017/08/19/infografika/suspilstvo/yak-zrostav-czini-produktovuj-koshyk-ukrayincya>

11. Постанова Кабінету Міністрів України від 19 вересня 2007 р. № 1158 «Про затвердження Державної цільової програми розвитку українського села на період до 2015 року»
12. История экономических учений : учеб. пособие / ред. В. Автономов. М. : ИНФРА-М, 2004 [Електронний ресурс]. - Режим доступу :<http://www.alleng.rU/d/econ/econ149.htm>. 3-4
13. Кізіма Т. О. Доходи і витрати домогосподарств в системі показників рівня життя населення [Електронний ресурс] / Т. О. Кізіма // Сталий розвиток економіки. - 2013. - № 4. - С. 343-350. - Режим доступу:[http://nbuv.gov.ua/UJRN/sre\\_2013\\_4\\_74](http://nbuv.gov.ua/UJRN/sre_2013_4_74)
14. Коцюрубенко Г. М. Аналіз доходів та витрат вітчизняних домогосподарств у сучасних умовах розвитку економіки України [Електронний ресурс] / Г. М. Коцюрубенко // Наукові праці Кіровоградського національного технічного університету. Економічні науки. - 2011. - Вип. 19. - С. 262-269. - Режим доступу: [http://nbuv.gov.ua/UJRN/Npkntu\\_e\\_2011\\_19\\_46](http://nbuv.gov.ua/UJRN/Npkntu_e_2011_19_46)
15. Коцюрубенко Г. М. Витрати домогосподарства та їх класифікація [Електронний ресурс] / Г. М. Коцюрубенко // Збірник наукових праць Черкаського державного технологічного університету. Сер. : Економічні науки. - 2010. - Вип. 26(1). - С. 186-190. - Режим доступу: [http://nbuv.gov.ua/UJRN/Znpchdtu\\_2010\\_26\(1\)\\_40](http://nbuv.gov.ua/UJRN/Znpchdtu_2010_26(1)_40)
16. Левків Г. Я. Основні елементи моделювання поведінки споживача [Електронний ресурс]. - Режим доступу : <http://www.nbuv.gov.ua>. 3-5
17. Мостенець С. В. Витрати та ресурси домогосподарств: регіональний аспект [Електронний ресурс] / С. В. Мостенець // Моделювання регіональної економіки. - 2013. - № 1. - С. 317-330. - Режим доступу [http://nbuv.gov.ua/UJRN/Modre\\_2013\\_1\\_33](http://nbuv.gov.ua/UJRN/Modre_2013_1_33)

18. Назаркевич М. Р. Витрати сільських домогосподарств на харчування [Електронний ресурс] / М. Р. Назаркевич // Економіка та управління АПК. - 2013. - Вип. 11. - С. 68-71. - Режим доступу: [http://nbuv.gov.ua/UJRN/ecupapk\\_2013\\_11\\_17](http://nbuv.gov.ua/UJRN/ecupapk_2013_11_17)
19. Офіційний сайт державного комітету статистики [Електронний ресурс]. - Режим доступу : <http://www.ukrstat.gov.ua>. 3-6
20. Рамзес В. Б. Личное потребление в Японии / В. Б. Рамзес. - М. :Наука, 1985. - 288 с.3-7
21. Солонінко К.С. Макроекономіка: Навч. метод. посібник для самостійного вивчення дисципліни. – Київ: – 2014. – 224 с
22. Шваб П. В. Витрати і доходи домогосподарств України в період економічної кризи [Електронний ресурс] / П. В. Шваб // Облік і фінанси. - 2012.- № 2. - С. 96-99. - Режим доступу: [http://nbuv.gov.ua/UJRN/Oif\\_apk\\_2012\\_2\\_20](http://nbuv.gov.ua/UJRN/Oif_apk_2012_2_20)