

Міністерство освіти і науки України
Тернопільський національний економічний університет
Юридичний факультет

Кафедра психології та соціальної роботи

КУРСОВА РОБОТА
з дисципліни «Вікова та педагогічна психологія»
на тему:
**«Особливості становлення Я-концепції
у підлітковому віці»**

Студентки групи ПС-22
Галузь знань 05 – «Соціальні та поведінкові науки»
Спеціальність 053- «Психологія»
Вербицької А.М.

Керівник:
доцент **Гіряк А.Н.**

Національна шкала _____
Кількість балів _____ Оцінка: ESTS _____

Члени комісії:

_____ _____
(підпис) (прізвище та ініціали)

_____ _____
(підпис) (прізвище та ініціали)

_____ _____
(підпис) (прізвище та ініціали)

Тернопіль-2017

ЗМІСТ

Вступ	3
Розділ I. Теоретико-методологічний аналіз Я-концепції та її структури	6
1.1. Погляд на «Я» в філософсько-психологічному контексті	6
1.2. Самосвідомість і її місце в психічній організації життя людини	11
Розділ II. Експериментальне соціально-психологічне дослідження Я-концепції підлітків	17
2.1. Наукове обґрунтування методів психологічного дослідження Я-концепції підлітків	17
2.2. Результати комплексного дослідження вікових особливостей становлення Я-концепції підлітків та їх психологічний аналіз	26
Загальні висновки	33
Список використаної літератури	35

ВСТУП

На сучасному етапі розвитку нашої держави визріла нагальна потреба трансформації різних сфер українського соціуму в напрямку європейської інтеграції. Однак нездоланими досі є труднощі швидкої зміни людського чинника (утвердження громадянського суспільства в усіх аспектах повсякдення, побудова правової держави тощо). Сьогодні неможливо побудувати розвинуту державу, не взявши до уваги європейський погляд на сучасну людину, найголовнішим компонентом психічно здорового внутрішнього світу якої є розвиток і самотворення позитивної «Я-концепції».

Згадаймо погляди найвидатнішого українського філософа і мислителя XVIII ст. Г.С. Сковороди, його вчення про макро- і мікрокосми. Внутрішній світ людини як мікрокосмос є елементом великого світу суспільних взаємин (планети, держави, нації тощо). Ці два світи взаємопов'язані зворотним зв'язком. І саме тепер цей зв'язок з кожним днем набуває все більшої актуальності. Настав момент, коли макрокосмос вже не може далі ефективно розвиватися без розвиненого мікрокосмосу, як Україна без громадянина з психічно здоровим внутрішнім світом, запорукою якого, як було сказано вище, є позитивна «Я-концепція».

Протягом багатьох століть відомі мислителі різних гуманітарних наук вважали, що джерела і результати *уявлення людини про себе, або про Я-концепцію*, заслуговують серйозної уваги. Але практично, упродовж декількох сторіч, теологи, філософи та різні суспільні діячі не тільки не виділяли єдиної структури концептуального Я, а й не було відкрито чітких чинників щодо розвитку цього, чи не найскладнішого феномена самосвідомості. Проте на кінець XIX і до середини XX століття окремі психологи, соціологи та психіатри прагнули вивчати Я-концепцію на абстрактному чи теоретичному рівні, щоб цілісніше збагнути вершинний образ людини в

людині, а відтак ґрунтовніше пізнати її «континенти» і «материки» індивідуального світу Я.

У психічній реальності людини та її свідомості «Я-концепція» виконує важливу саморегулятивну функцію, оскільки забезпечує ефективність суспільної взаємодії внутрішнього світу з оточенням, якість життя загалом, визначаючи перебіг розвитку особи від раннього дитинства до глибокої старості. Крім того, вона збалансовує поведінку та діяльність кожного відповідно до конкретних соціокультурних умов проживання, а також інтегрує у своєму психодуховному змісті особистісне та суспільне ототожнення. До першого належать «Я-образ», «Я-ставлення», «Я-вчинок», до другого – сприйняття себе через зазначені складові як представника окремої соціальної групи чи етносу. Водночас сутнісно «Я – концепція» завжди спочатку постає як система уявлень особи про себе, котра містить когнітивний, емоційно-оцінковий та поведінковий компоненти, що знаходяться у динамічному взаємодоповненні. Виняткове значення «Я-концепції» у житті людини не обмежується трьома функціями (забезпечує досягнення внутрішнього узгодження, дає змогу інтерпретувати досвід і є джерелом уявлень – очікувань), а обіймає увесь простір суб'єктивної реальності особи, оскільки формує в неї почуття своєї визначеності в суспільстві, сприяє її ототожненню з конкретним довкіллям та формує особистісне ставлення до таких важливих понять як «віра», «свобода», «істина», «добро», «любов», «мудрість» тощо.

Тому в даній курсовій роботі прагнемо пізнати внутрішній світ людини через феномен її «Я-концепції», яка є передумовою формування здорового громадянства, яке, зі свого боку, дасть поштовх до швидкого розвитку України як держави європейського зразка.

Все сказане вище і обумовило вибір теми курсової роботи: «Особливості становлення Я-концепції у підлітковому віці».

Об'єкт дослідження – Я-концепція особистості як центральна ланка самосвідомості.

Предмет дослідження – психологічні особливості Я-концепції в підлітковому віці.

Мета дослідження – на основі теоретичного аналізу наукових першоджерел та практичного дослідження виявити і описати психологічні особливості Я-концепції у підлітковому віці.

Для реалізації мети дослідження необхідно було розв'язати такі завдання:

1. Вивчити стан досліджуваної проблеми у психологічній теорії і практиці.

2. Розкрити зміст понять «Я», «Я-концепція», «позитивна Я-концепція».

3. Підібрати методики для дослідження особливостей Я-концепції у підлітковому віці. Провести дослідження та здійснити якісний і кількісний аналіз одержаних результатів.

4. Описати умови та шляхи формування позитивної Я-концепції у підлітків.

Методи дослідження. Для досягнення поставленої мети і вирішення завдань застосовувалися такі методи: теоретичні (аналіз, узагальнення, систематизація, класифікація тощо); емпіричні (спостереження, бесіда, опитування, тестування тощо); кількісний і якісний аналіз результатів дослідження.

Загальний обсяг дослідження 37 сторінок.

РОЗДІЛ І.

ТЕОРЕТИКО-МЕТОДОЛОГІЧНИЙ АНАЛІЗ Я-КОНЦЕПЦІЇ ТА ЇЇ СТРУКТУРИ

1.1. Погляд на Я в філософсько-психологічному контексті

В християнській філософії розвиток людини розумівся як її самотрансформація, спрямована на *пригнічення в собі тілесного* на користь росту *духовного*. Цей розвиток визначається загальним уявленням про ціль кожної людини, про *досконалість* (в античній філософії – *ареті*), які втілені в християнських думках про Царство небесне: «Будьте досконалі, як досконалий Отець наш небесний!» [28]. Філософів цікавили шляхи до *арети* і те, в якій мірі значущі зусилля людини на цьому шляху: чи врятує лише благодать чи ж власні зусилля теж мають значення. В середні віки, в проміжку між Відродженням і Просвітництвом, уявлення про *арету* як єдиний всезагальний орієнтир, який спрямовує розвиток і становлення індивіда в філософії було загублено. Більше того, багато традиційних уявлень про те, що може бути благом для індивіда, суб'єкта, душі змінились на протилежні [16].

В філософії місце *душі* займає поняття «Я» (ego, self). Задумуючись над питанням, що нам дано за межами світу об'єктів, що відкриваються процесу людського пізнання, філософія, починаючи з визначеного часу починає звертати увагу на сам «розумовий зір», спрямований на світ об'єктів. І, за словами С. Франка, «в обличчі цього розумового зору виявляє деяку таємничу, нелегко визначальну реальність його носія чи джерела, котра дана нам інакше, ніж всі інші об'єкти» [45, с. 28]. Традиція дослідження цього розумового зору заснована на філософському вченні Декарта, для якого ego означало єдину непохитно тверду опорну точку для всього достовірного знання і впевненості людини в тотожності самій собі,

самоідентичності [13, 14]. В «Правилах для керування розумом» (1628р.) він сформулював для кожної людини правила користування *власним розумом*, що не передбачали опори на які-небудь зовнішні авторитети, підтримку і допомогу, що являється, на думку Канта, ознакою зрілості людини і людства. Декарт пише: «*Кожна людина, кажу я, як тільки вона досягне межі, що називається віком пізнання, повинна прийняти тверде рішення звільнити свою уяву від всіх недосконалих ідей, зафіксованих в ній раніше, і серйозно взятися за формування нових ідей, наполегливо використовуючи для цього всі здібності свого розуму*» [13, с.161-162]. М. Мамардашвілі в «Картезіанських роздумах» відзначає, що виконана робота із звільнення від недосконалих ідей відкриває людині новий *картезіанський світогляд*, суть якого «можна виразити одною складно підпорядкованою фразою: світ, *по-перше*, завжди новий (в ньому ніби ще нічого не сталося, а тільки станеться разом з тобою) і, *по-друге*, в ньому завжди є для тебе місце і воно тебе чекає. І *третє*: якщо в моєму стані все залежить тільки від мене, то, як наслідок, без мене в цьому світі не буде порядку, істини, краси» [37, с. 26, 47, 110].

Інтерес до проблеми людського Я в сучасній філософії науки ґрунтується на усвідомленні необхідності переосмислення раніше набутого досвіду і концепції у зв'язку з розумінням *інформаційно-вірогідної структури життя* і всіх його законів [27, 44]. В 1973 році Картер сформулював **антропний принцип**: «всесвіт повинен бути таким, щоб на визначеному етапі його еволюції його параметри допускали існування спостерігачів». Цим спостерігачем і являється Людина, що розглядається сучасною наукою як *відкрита система*, що обмінюється енергією, речовиною і інформацією з навколишнім середовищем, яка володіє визначеним внутрішнім змістом, великою кількістю внутрішніх станів. Життя людини розглядається і описується як *траєкторія руху самоорганізуючої системи в часі* [8, с. 134-192]. Відкритість системи

«людина» по відношенню до світу, підсистемою якого вона є, визначає необхідність розглядати динаміку його *розвитку* як процес *надбання* нею якісно нових *властивостей*, *росту самосвідомості* і *різноманіття форм активності* через *діяльність* з оволодіння соціальними і індивідуальними *компетентностями*, *самоактуалізацію* [9, 10].

В сучасній філософії Я – це теоретичне поняття: термін, що означає деякий гіпотетичний об’єкт, існуючий в світі дійсності, але не доступний спостереженню традиційними та природно-науковими методами, подібно до інших об’єктів. Поняття Я, як правило, використовується філософами: *по-перше*, для позначення *діючого агента*, *по-друге*, для фіксації *центра ініціативи* або *сутності особистості*, джерела її активної діяльності, *по-третє*, для фіксації *метальної репрезентації особистості*, її *самосвідомості*, її *уявлення про себе* [41, с. 1046-1058].

Отже, в ідеалістичній філософії «Я» розглядається як особлива, нематеріальна сутність, що володіє тілом і фактично є синонімом «душі». Матеріалістична – визначає «Я» як духовний центр людської особистості, її індивідуальності, яка діяльнісно ставиться до світу і самої себе. У психології «Я» розглядається як означення індивідуальності, неповторності особистості, результат виокремлення людиною себе з навколишнього середовища, а також як регулятор психічної діяльності особи.

Російський психолог І. Кон, висвітлюючи еволюцію “Я” як *наукової проблеми* від її загальнофілософської постановки до сучасної психології особистості, вказує на колосальну складність цієї проблеми, у тому числі на труднощі класифікації відповідних психологічних концепцій, тому що вони диференціюються за різними лініями теоретизування [19; 20].

По-перше, *за предметом*: одні цікавляться насамперед суб’єктивними властивостями індивіда, внутрішніми джерелами його активності,

щонайперше ідентичністю (ототожнення) та “Его” (персоналістична психологія, фрейдизм, екзистенціалізм, его-психологія); інші досліджують переважно “образ Я” як елемент самосвідомості.

По-друге, психологічні розвідки різняться за *теоретичним контекстом* під яким розглядається проблема “Я”: коли точкою відліку є *теорія особистості*, то “Я” найчастіше мислиться як певна структурна єдність, й увага повертається здебільшого до його регулятивної функції; навпаки, в контексті *теорії свідомості* на передній план виходять когнітивні особливості процесів самосвідомості, адекватність самооцінок і т. ін.

По-третє, істотно відмінною є *методологічна стратегія* дослідження. Так, підхід до вивчення самооцінок змінюється залежно від того, чи розглядаються вони вченим як безпосередні *компоненти* образу Я, чи тільки як індикатори окремих глибинних і неусвідомлюваних особистістю якостей (наприклад, самоповаги).

Щоб охопити людське Я цілісно психологічні дослідження впродовж всього ХХ століття, на наш погляд, розвивалися у *двох головних напрямках*: перший був спрямований на створення більш складних дослідницьких програм і теоретичних моделей, другий – на покомпонентне урізноманітнення складових Я та примноження різних емпіричних класифікацій Я-концепції.

Яскравим прикладом першого напрямку є *психоаналітична теорія* З. Фрейда [47], згідно з якою психіка особистості містить три генетично і функціонально різних компоненти: **“Воно”**, або “Ід” (резервуар несвідомих потягів, які керуються “принципом задоволення”), **“Я”**, або “Его” (свідома основа, яка діє на засадах “принципу реальності” і виконує посередницькі функції між ірраціональними прагненнями “Воно”, обставинами фізичного світу і вимогами соціуму) і **Над-Я**, або *Супер-Его* (формується з Его і втілює у собі засвоєні моральні заборони і норми,

себто перенесена всередину особистості моральна цензура). Крім того, окрему частину Супер-Его становить *Его-ідеал*. Якщо Супер-Его визначає, якою людина має бути, то Его-ідеал спричинює те, якою саме вона хоче стати, кого наслідує. Ці обидві інстанції символізують соціально-нормативні компоненти свідомості і самосвідомості. Звідси походить виняткова складність змістово-динамічного положення Я, котре витримує натиск і середовища (“принцип реальності”), і несвідомих потягів “Воно” (“принцип задоволення”), і совісті, втіленої у Супер-Его. Постійна боротьба зазначених компонентів за умов тієї чи іншої їх невідповідності породжує численні внутрішньоособистісні конфлікти (розлади цілепокладання, неврози, почуття провини, сором, комплекс неповноцінності тощо).

Другий напрямок наукових пошуків на шляху пізнання природи людського Я, увінчався виокремленням *глобальної Я-концепції*, що обґрунтував Р. Бернс. Вона утримує найрізноманітніші грані індивідуальної самосвідомості (Я-усвідомлювальне і Я – як об’єкт), являє собою сукупність установок індивіда, спрямованих на себе, а також містить такі модальності – реальне Я, ідеальне Я та дзеркальне Я [4].

Науковий аналіз людського Я дає змогу обґрунтувати: *тілесне Я* (якою сприймає особа свою зовнішність), теперішнє, *актуальне або реальне Я* (яким індивід бачить себе насправді у даний момент), *динамічне Я* (яким індивід поставив собі за мету стати), *фантастичне Я* (якою б людина хотіла стати, якби все було б можливо), *ідеальне Я* (яким індивіду треба бути, орієнтуючись на засвоєні моральні норми, ідентифікації і взірці поведінки), *дзеркальне Я* (ким сприймають мене інші), *можливе, або майбутнє Я* (яким, на думку індивіда, він може реально стати), *ідеалізоване Я* (якою людині приємно бачити себе зараз), *зображувальне або уявлювальне Я* (образи і маски, які індивід виставляє напоказ, щоб приховати негативні риси чи слабкості свого реального Я), *фальшиве Я*

(набуття спотвореного уявлення про себе та викривлення теперішнього Я), *центр Я* у співвідношенні із підструктурами особистості (яким чином центральна інстанція Я здійснює контроль і керівництво психічною діяльністю).

Отже, вченими-психологами обґрунтовані та продовжують відкриватися найрізноманітніші аспекти, модальності і складові Я-концепції у широкому діапазоні проведення наукового аналізу психіки людини: від суто суб'єктивного, рефлексивного бачення Я до феноменологічного, об'єктивного.

1.2. Самосвідомість і її місце в психічній організації життя людини

Проблемі самосвідомості присвячено чимало досліджень у вітчизняній психології. Ці дослідження зосереджені в основному навколо двох груп питань. У роботах Б.Г. Ананьєва [1, 2], Л.І. Божович [6, 7], О.М. Леонтьєва [23], С.Л. Рубінштейна [37], І.І. Чеснокової [51], В.В. Століна [42], О.Г. Спіркіна [40] у загальнотеоретичному і методологічному аспектах проаналізоване питання про становлення самосвідомості в контексті більш загальної проблеми розвитку особистості. В іншій групі досліджень розглядаються більш спеціальні питання, насамперед зв'язані з особливостями самооцінок, їхнім взаємозв'язком з оцінками навколишніх. Дослідження О.О. Бодальова по соціальній перцепції загострили інтерес до питання зв'язку пізнання інших людей і самопізнання [5]. Чимало опубліковано і філолофсько-психологічних і власне філософських досліджень, у яких аналізуються проблеми, зв'язані з особистою відповідальністю, моральною самосвідомістю [18, 45, 47 і ін.]. Роботи І.С.

Кона [18-21], у яких були вдало синтезовані філософські, загально- і соціально-психологічні, історико-культурні аспекти, теоретичні питання й аналіз конкретних експериментальних даних, відкрили нові грані цієї, мабуть, однієї з найдавніших проблем у психології. Проблема дослідження самосвідомості розкривається і в роботах З. Фрейда [47], К. Роджерса [35], Р. Бернса [4], В. Франкла [46] і багатьох інших видатних вчених.

Самосвідомість – це складна психологічна структура, що включає в себе такі особливі компоненти, як [26]: по-перше, свідомість своєї тотожності, по-друге, свідомість свого власного «я» як активного, діяльного початку, по-третє, усвідомлення своїх психічних властивостей і якостей, і, по-четверте, визначену систему соціально-моральних самооцінок. Усі ці елементи зв'язані один з одним функціонально і генетично, але формуються вони не одночасно. Витоки свідомості з'являються вже в дитини, коли вона починає розрізняти відчуття, викликані зовнішніми предметами, і відчуття, викликані власним тілом, свідомість «я» – приблизно з трьох років, коли дитина починає правильно вживати особисті займенники. Усвідомлення своїх психічних якостей і самооцінка здобувають найбільше значення в підлітковому і юнацькому віці. Але оскільки всі ці компоненти взаємозалежні, збагачення одного з них неминуче видозмінює всю систему.

О.Г. Спіркін дає наступне визначення: «самосвідомість – це усвідомлення й оцінка людиною своїх дій і їхніх результатів, думок, почуттів, морального вигляду й інтересів, ідеалів і мотивів поведінки, цілісна оцінка самого себе і свого місця в житті. Самосвідомість – ознака особистості, що конститує те, що формується разом зі становленням останньої» [40].

Завдяки самосвідомості людина усвідомлює себе як індивідуальну реальність, окрему від природи й інших людей. Вона стає істотою не тільки для інших, але і для себе. Основним значення самосвідомості, на

думку О.Г. Спіркіна, варто вважати «просту свідомість нашого наявного буття, свідомість власного існування, свідомість самого себе, чи свого «я» [40; 12a].

Самосвідомість є вінцем розвитку вищих психічних функцій вона дозволяє людині не тільки віддзеркалювати зовнішній світ, але, виділивши себе в цьому світі, пізнавати свій внутрішній світ, переживати його і певним чином відноситися до себе. Усвідомлення себе як деякого стійкого об'єкта припускає внутрішню цілісність, сталість особистості, що незалежно від мінливих ситуацій задає здатність залишатися самим собою.

Однак О.М. Леонт'єв, який характеризував проблему самосвідомості як проблему «високого життєвого значення, що вінчає психологію особистості», розцінював у цілому як «невирішену, що вислизає від науково-психологічного аналізу» [23]. Загальновідомо, що людина посправжньому стає особистістю лише тоді, коли у неї повно формується поняття «Я». Адже, як стверджував О.М. Леонт'єв, особистість народжується двічі: у 3 роки, коли каже: «Я сам» (виникає свідомість) і в підлітковому віці, коли говорить: «Я розумію себе» (формується самосвідомість) [23].

Відстежити специфіку самопізнання, емоційно-ціннісного ставлення до себе і саморегулювання, на думку І.І. Чеснокової [51], можна шляхом їх послідовного виокремлення із цілісного процесу самосвідомості. Самопізнання є найпершою ланкою й вихідною засадою існування і прояву самосвідомості, коли людина приходить до певного змістовного знання про себе. Тому це – складний, багаторівневий процес, котрий персоніфікований та індивідуалізовано розгорнутий у часі. Дуже умовно й узагальнено можна говорити про його два основні рівні. *На першому самопізнання* здійснюється через різні форми співвіднесення самого себе з іншими людьми, тобто людина переважно спирається на зовнішні моменти у порівнянні себе із суб'єктивним контекстом довкілля. Основними

внутрішніми прийомами тут є самосприймання та самоспостереження. Проте на стадії більш-менш зрілого самоспоглядання до самопізнання також задіюється і самоаналіз.

Отже, *на першому рівні самопізнання* утворюються одиничні образи самого себе і своєї поведінки, котрі ніби “прив’язані” до конкретної ситуації, “живого” процесу спілкування. Водночас формуються окремі відносно стійкі уявлення про своє Я, хоча без цілісного, повного розуміння себе, котре вже пов’язане з поняттям про свою сутність. Аналізований рівень самопізнання є основним і єдиним на ранніх онтогенетичних ступенях розвитку людини, себто до підліткового віку, коли у процесі самопізнання відбуваються найважливіші якісні зрушення. Надалі, упродовж усього життя особи, цей первинний рівень продовжує існувати поряд з наступним, більш досконалим. Причому їхнє взаємопричинене функціонування компенсує актуалізаційний перебіг один одного.

Для другого рівня характерним є те, що співвіднесення знань про себе здійснюється в межах не “Я та інша людина”, а “Я та Я”, коли особа оперує вже готовим знанням про себе, якоюсь мірою сформованими, здобутими в різний час і в різних ситуаціях. Провідними прийомами тут є самоаналіз і самоосмислення, які з необхідністю спираються на самосприймання і самоспостереження. Водночас відбувається ускладнення способів вивчення власного внутрішнього світу і поступово виникає *узагальнений образ власного Я*. Він не є раз і назавжди заданим, статичним, а навпаки, йому притаманний постійний внутрішній рух-поступ. Причому його зрілість та адекватність майже безперервно перевіряються і коректуються практикою життя.

З багатьох емоційних станів та почуттів особистості щодо самої себе на різних вікових періодах розвитку виникає емоційно-оцінкове *ставлення особистості до себе*. Останнє, так само як і самопізнання, підпорядковане завданню сформувати єдність особистості, інтегрувати її внутрішній

психічний світ. Ставлення кожного до себе – результат діяльності самосвідомості і водночас одна з фундаментальних її властивостей.

За відповідних життєвих умов в особистості може виробитися таке емоційно-ціннісне ставлення до себе, у змісті якого велику роль відіграватимуть елементи неадекватно низької самоповаги. Такі люди відрізняються надзвичайною чутливістю, хворобливо реагують на все, що стосується їхньої особистості, а негативна думка дуже хвилює і глибоко раниць їх. Саме страх негативної думки і велика чутливість викликають прагнення обмежити соціальні контакти і перебувати у психологічній ізоляції, а тому потребу у спілкуванні, в контактах з людьми, вони намагаються реалізувати у вигаданому світі фантазії, нездійснених мріяннях.

У сфері діяльності поведінка таких людей може бути непослідовною, нерішучою, вони вчиняють, ніби увесь час оглядаючись на оточуючих, шукають у них схвалення і власного ствердження. Навпаки, адекватно усвідомлене і послідовне емоційно-ціннісне ставлення особистості до себе у таких формах, як самолюбство, гордість, самоповага, вимогливість, совість, почуття власної гідності тощо, становить центральну ланку її психодуховного світу, що формує його єдність, прийняття і цілісність, погоджуючи й упорядковуючи внутрішні цінності особи. Емоційно-ціннісне ставлення людини до себе виникає на підґрунті *переживань*, які є своєрідним сигнальним критерієм позитивного чи негативного самоствавлення.

Визначальною ланкою цілісного процесу самосвідомості є *саморегулювання* особистістю складних психічних актів діяльності та поведінки. За умов розширення когнітивної й емоційно-оцінкової складових Я-концепції розвивається також її регулятивний компонент – від окремих рухів у дитини до складних форм активності в дорослої особистості у різних системах міжіндивідної взаємодії.

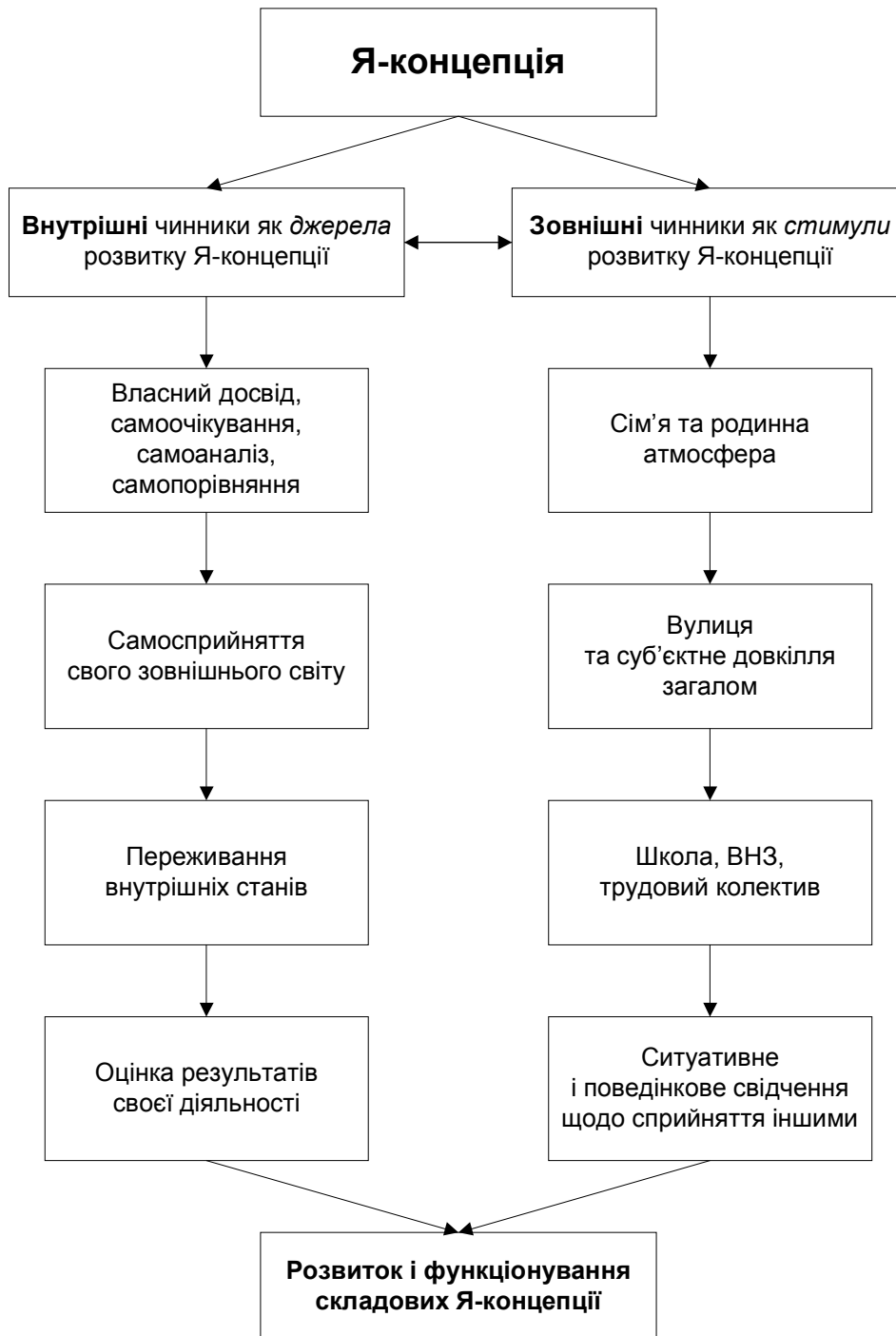


Рис. 1.1. Внутрішні та зовнішні чинники, що впливають на розвиток Я-концепції підлітка

РОЗДІЛ II

ЕКСПЕРИМЕНТАЛЬНЕ СОЦІАЛЬНО-ПСИХОЛОГІЧНЕ ДОСЛІДЖЕННЯ Я-КОНЦЕПЦІЇ ПІДЛІТКІВ

2.1. Наукове обґрунтування методів психологічного дослідження Я-концепції підлітків

Метод, як відомо, це спосіб пізнання і перетворення дійсності. У процесі експериментального дослідження Я-концепції використовуємо систему емпіричних (експеримент та систематичне психологічне спостереження) і психодіагностичних методів. Останні передбачали взаємодоповнення суб'єктивних методів (методики дослідження самооцінки особистості та визначення індексу задоволення собою, діагностики рівня суб'єктивного контролю, діагностики міжособистісних відносин та уявлень людини про себе) і проєктивних (методики дослідження егоцентризму, “Я – соціально-символічні завдання”, тест “Дім – дерево – людина”).

Запропоновані психодіагностичні методики дають змогу комплексно пізнати внутрішній світ підлітка. Охарактеризуємо проєктивні методи.

Зокрема, *проєктивна методика дослідження егоцентризму*, яку можна проводити як з однією особою, так і з групою, визначає індекс самозосередження суб'єкта. Тест складається із 40 незакінчених речень, що потрібно доповнити так, щоб утворилася закінчена думка.

Дуже високе самозосередження виникає, як відомо, через непереборення психосоціальних криз (Его-ідентичності – рольового змішування як передумови й інтимності – ізоляції як основи), внаслідок

яких не з'являються такі позитивні новоутворення як вірність, любов і турбота. Це спричинює виникнення у людини не нормальної лінії розвитку, а аномальної, що характеризується негативізмом й, зокрема, з'явою надвисокого рівня егоцентризму (сильне зосередження на собі).

Факторами, спрямованими на розвиток егоцентричності в дитячому та шкільному віці, можуть бути: перехвалювання батьками і вчителями, активна стимуляція до досягнення успіху, нестача контактів з однолітками, звичка командувати з огляду на постійну, з дитячих років, позицію керівника (староста, відповідальний за культмасову чи спортивну роботу тощо).

Для корекції егоцентричності потрібен конструктивний досвід спілкування і взаємодії індивіда з іншими людьми. Важливо розвивати вміння враховувати погляди інших, контролювати адекватність розуміння оточуючих, з якими спілкуєшся і взаємодієш, тренувати здатність уявити себе на місці іншого, бути уважним до їхнього психодуховного стану. Особам з високим рівнем егоцентризму доцільно рекомендувати брати участь у психологічних тренінгах сензитивності, спілкування, децентрації, позитивного мислення.

Наступна методика, що дає змогу досліджувати Я-концепцію підлітка – «Я – соціально-символічні завдання» розроблена Б. Лонгом, Р. Зіллером, Р. Хендерсоном у 1968 році. Вперше перекладена на російську мову й детально описана Л.Ф. Бурлачуком і С.М. Морозовим у словнику-довіднику із психодіагностики. Спрямована на вимірювання *самоставлення* і *самоідентичності*. Вона складається із восьми завдань, що відповідають різним аспектам Я-концепції людини.

Тест «Дім – дерево – людина» за змістом відноситься до графічних, або психомалюнкових, а за характером – до проєктивних. Незважаючи на вдавану простоту, він дає змогу оцінити рівень розвитку психомоторики обстежуваного, продуктивність його мислення, особливості уяви,

тривожність/упевненість, співвідношення збудження і гальмування, ступінь агресивності, незахищеності, ворожості, конфліктності, депресивності, недовіри до себе, наявність почуття неповноцінності, труднощів у спілкуванні, а відтак сприяє змістовному наповненню різних компонентів актуальної Я-концепції. Причому він з успіхом може використовуватися як у роботі з дорослими, так і дітьми, при індивідуальній та груповій роботі з обстежуваними. Зауважимо лише, що за складом діагностованого матеріалу ДДЛ є орієнтувальним, а тому здебільшого використовується як самостійний метод дослідження, та вимагає поєднання з іншими методами і методиками у ролі батарейного інструменту психодіагностичної роботи. Авторський малюнок – значною мірою відображає психодуховний портрет автора чи авторки, його чи її настрою, стану, прагнень, почуттів, уявлень, ставлень, психічних образів та ін. Ще І.М. Сеченов обґрунтовував теорію психомоторного зв'язку, що пояснює механізм проєкції внутрішнього світу особи на малюнок. На думку відомого фізіолога, будь-яке уявлення, котре виникає у психіці, будь-яка тенденція, яка пов'язана з цим уявленням, завершується рухом.

Тест ДДЛ створений у США в 1927 р. Систему інтерпретацій його результатів у 1948 запропонував також американський психолог Дж. Бук. Вибір названих предметів для малювання обґрунтовується тим, що вони знайомі кожному, найбільш зручні як об'єкти для малювання. Тому емоційні реакції обстежуваного під час малювання чи бесіди після малювання здебільшого відображають особистісно значущу реакцію на актуалізовані ставлення, бажання, почуття, або на об'єкт, що явно чи символічно присутній на малюнку.

Отже, обстежуваний, малюючи дім, дерево, людину, в символічній формі проєктує свої властивості особистості на деталі зображувальних об'єктів, приписуючи їм значимі риси характеру. Ось чому малюнки як результат конкретно-ситуативної самотворчості становлять своєрідний

автопортрет людини, тому що вона у графічно-образному наповненні свого малюнка презентує ті ознаки об'єктів, що певною мірою значущі для неї самої.

Обстежуваному пропонується стандартний аркуш білого неламінованого паперу (формат А4), простий олівець і гумка. Для малювання найкраще використовувати олівець твердістю 2М, тому що він найяскравіше відображає зміни у натиску.

Стандартний аркуш для малювання складається навпіл. На *першій* сторінці в горизонтальному положенні зверху друкованими буквами має бути написано “ДІМ”, на другій і третій половинах аркуша, у вертикальному положенні зверху на кожній сторінці відповідно “ДЕРЕВО” і “ЛЮДИНА”, а на четвертому – ім'я та прізвище обстежуваного, його вік і дата проведення дослідження.

Саме виконання тесту складається із двох частин: а) процесу малювання, коли фіксуються всі спонтанні висловлювання обстежуваного, рухи, витирання намальованого, і б) бесіди після нього, під час якої уточнюються значення і смисл тих чи інших компонентів окремих малюнків. Наприклад, у бесіді з дитиною записується, що вона намалювала, вік намальованої людини, що вона робить, який у неї настрій, чи нагадує вона кого-небудь із знайомих дитини і як саме та ін. Здебільшого опитування за малюнками переростає у бесіду про життєві уявлення дитини, підлітка, юнака чи дорослого.

Перейдемо до розгляду суб'єктивних методів. На початку 50-х років минулого століття американський психолог В. Стефенсон розробив метод, що отримав назву *техніки Q-сортування* та давав змогу емпіричним шляхом досліджувати складові Я-концепції людини (щонайперше її Я-ставлення і Я-образ) – через відношення Я-ідеального та Я-реального і кількісно визначити *індекс міри відповідності* між ними, або *індекс задоволення собою*.

За майже півстолітню історію використання та численних адаптацій методики В. Стефенсона з'явилися численні, переважно спрощені, версії, що змінюють їх психодіагностичне призначення, наприклад визначенням *рівня самооцінки особистості*.

Для визначення індексу співвідношення між модальностями емоційно-оцінкової складової Я-концепції (Я-ідеальне і Я-реальне) використовується спосіб ранжування, тобто присвоєння рангу тій чи іншій рисі особистості залежно від усвідомленого прийняття її суб'єктивної значущості. Процедура дослідження містить дві серії. Матеріал, з яким працюють обстежувані, – це надруковані на спеціальних бланках списки слів, що характеризують окремі риси особистості. Кожен, хто бере участь у процедурі самопізнання свого Я, одержує відповідний бланк на початку дослідження. Під час роботи з групою обстежуваних треба забезпечити індивідуальну самостійність ранжування і конфіденційність отриманої психодіагностичної інформації.

Обробка результатів обстеження самооцінки і конкретної особистості здійснюється нею з ідеалістичних (Я-ідеальне) та реалістичних (Я-реальне) позицій. Про адекватну самооцінку й прийнятне позитивне задоволення собою в цілому свідчить коефіцієнт від 0,47 до 0,74. Показник від 0,75 і більше характеризує у цьому випадку завищену оцінку себе і високе самозадоволення. Водночас відсутність статистично значущого кореляційного зв'язку є підтвердженням неприйняття себе, заниженої самооцінки, незадоволення життям. При цьому значення коефіцієнта кореляції рангів від $-0,47$ і менше інтерпретується як показник можливих порушень соціальної адаптації, або демонстративно-критичні думки про психологічну атмосферу в суспільстві й найближчому докільці зокрема.

У трьох запропонованих версіях спрощених процедур *техніки Q-сортування*, за допомогою яких досліджувалася друга складова Я-концепції (емоційно-оцінкова) та її модальності – Я-реальне й Я-ідеальне,

закладена теоретико-емпірична основа для витлумачення якості функціонування першого й третього (когнітивний, вчинково-креативний) компонентів цього складного феномена самосвідомості підлітка. Це означає наступне: якщо встановлено, що самооцінка особи є адекватною чи має тенденцію до завищення, то й її Я-образ позитивно налаштований.

Зауважимо, що когнітивна та емоційно-оцінкова складові Я-концепції підлітка – це водночас передумови до здійснення поведінкових дій, під час яких головно виникає третій компонент – вчинково-креативний. Якщо перша й друга складові Я-концепції утримують позитивні (із знаком «+») – адекватні чи навіть допустимо завищені – якості, то й вчинкова буде містити гуманні характеристики взаємодії. Коли когнітивний компонент людини є негативним, то емоційно-оцінковий тяжітиме до заниження. Особа із такими характеристиками не здійснить вчинкових дій, оскільки буде невпевненою у собі та у власному успіху. Часто трапляються випадки, що свідчать й про таке: сформований негативний Я-образ – першопричина для становлення завищеної самооцінки, але із знаком «–», тобто самосвідомість функціонує в напрямку недовіри, агресії, ворожнечі, підлості тощо. Тоді людина здатна виявляти у своєму життєдіянні негативні поведінкові акти із сценами жорстокості. У народі кажуть: «Ця людина здійснила поганий вчинок».

В основі методики діагностики рівня суб'єктивного контролю (РСК) особистості знаходяться такі положення. 1. Люди відрізняються між собою за тим, як і де вони локалізують (центрують, зосереджують) контроль над значними для них подіями. Можливі два полярних типи такої локалізації: екстернальний та інтернальний. У першому випадку людина припускає, що події, які виникають з нею, – це результат дії зовнішніх сил (випадки, інші особи тощо). У другому – вона інтерпретує важливі події як наслідок своєї власної діяльності. Будь-якій людині властива одна із двох позицій – екстернальна чи інтернальна. 2. Локус контролю, що характерний для

індивіда, універсальний щодо всіляких подій і ситуацій, з котрими йому доводиться стикатися.

Обстежуваному пропонуються 44 твердження, що стосуються різних аспектів життя і ставлення до них. Потрібно оцінити міру свого погодження чи непогодження за 6-ти бальною шкалою: -3 -2 -1 1 2 3.

Зазначимо, що експерименти, які проводили Дж. Фарес і Дж. Роттер під час клінічної практики, дали їм змогу назвати одну з установок людини – *локус контролю*. Під останнім розуміли міру, якою особи сприймають своє життя як таке, що контролюється зсередини за допомогою власних зусиль і дій, або ззовні ситуативними випадками чи зовнішніми силами. Інакше кажучи, поняття внутрішнього (особистого) локусу контролю, або інтернального типу локалізації, можна прирівняти до високої самооцінки, а зовнішнього й екстернального – до низької. Крім того, відомо, що інтернали виявляють більшу відповідальність, послідовність і соціальну активність, ніж екстернали. Перші характеризуються великою когнітивною активністю, наприклад, характером, причиною і процесом лікування хвороби й бажаніше борються за одужання. Вони виявляють велику готовність відкласти хвилине легкодоступне задоволення заради досягнення віддаленого, але ціннішого блага. Інтернали переконані більше, ніж екстернали, що наполеглива робота, ймовірно, спричинює отримання високої “винагороди” і їх загальне задоволення працею значно вище від попереднього типу локалізації. Стиль керівництва екстерналів директивніший і часто ґрунтується на негативних санкціях. Наявні дані, що інтернали успішніші у навчанні як у середній, так і вищій школі.

Загалом інтернальність позитивно пов'язана із соціальною відповідальністю з усвідомленням людиною смислу й цілей життя. Згідно з каліфорнійським опитувальником інтернально зорієнтовані суб'єкти, на відміну від екстернально спрямованих, мають вищі бали за ступенем домінантності, толерантності, розумової підготовки, відповідальності,

самоконтролю, прийняття свого Я тощо. На основі 16-факторного опитувальника Дж. Кеттелла характерними рисами інтерналів є: емоційна стабільність, моральна нормативність, довірливість, уява, витонченість, комунікабельність і висока сила волі. В цілому екстернальні люди частіше виявляють підозрілість, тривогу, егоїзм, депресивність, агресивність, конформність, авторитарність, безпринципність, схильність до обману. Отож, РСК пов'язаний з відчуттям у людини своєї гідності, впевненості, самоповаги, соціальної зрілості тощо.

Методика діагностики міжособистісних відносин та уявлень людини про себе створена Т. Лірі, Г. Лефоржем, Р. Сазеком у 1954 році і призначена для дослідження уявлень суб'єкта про себе й ідеальне Я, а також для вивчення взаємовідносин у малих групах. З допомогою цієї методики виявляється також домінантний тип ставлення до людей шляхом самооцінки і взаємооцінки.

Під час дослідження міжособистісних стосунків найчастіше виділяються два чинники: *домінування – підкорення* і *дружелюбність – агресивність*. Саме останні визначають загальне враження про людину у процесах міжсуб'єктного сприйняття і є головними компонентами під час аналізу стилю міжособистісної поведінки.

Для подання основних соціальних орієнтацій Т. Лірі розробив умовну схему у вигляді кола, що поділене на сектори. У ньому на горизонтальній і вертикальній осях позначені чотири орієнтації: *домінування – підкорення*, *дружелюбність – ворожість*. Зі свого боку, ці сектори діляться на вісім окремих октант (від I до VIII). Крім того, для детального дослідження людини коло ділиться ще на 16 секторів, що “не виправдали себе на практиці” (*Собчик Л.Н.*) й отримали буквені позначення. Тому частіше використовуються октанти, що зорієнтовані відносно двох головних осей.

Т. Лірі пропонував використовувати методику для оцінки поведінки людей (за якою спостерігають зі сторони) для *самооцінки*, оцінки близьких осіб, для *описання ідеального Я*, *соціального Я*, *реального Я*. Відповідно до цього змінюється інструкція до опитувальника. Наприклад, якщо буде сказано поставити знак “+” навпроти тих визначень, що відповідають Вашому уявленню про свій ідеал, то, зрозуміло, що досліджується ідеальне Я. Коли в інструкції стоятиме завдання поставити “+” проти тих тверджень, що відповідають Вашому уявленню про себе, то обстеженню підлягатиме реальне Я. А якщо ж предметом Вашого уявлення буде те, як інші Вас уявляють, то розпізнаватиметься дзеркальне Я, або соціальне Я.

Максимальна оцінка рівня – 16 балів, але вона розділена на чотири ступені вияву відносин:

0 – 4 бали – низька	Адаптивна поведінка
5 – 8 балів – помірна	
<hr/>	
9 – 12 балів – висока	Екстремальна поведінка
13 – 16 балів – екстремальна	до патології

Різні напрямки діагностики дають змогу визначити тип особистості, а також зіставити дані за окремими аспектами. Наприклад, соціальне Я, реальне Я, мої партнери тощо. Методика подається респонденту на окремому аркуші. Йому пропонується вказати на ті твердження, що співпадають з його уявленням про себе, відносяться до іншої людини чи його ідеалу. У результаті підраховуються бали по кожній октанті з допомогою спеціального ключа до опитувальника. Отримані бали переносяться на дискограму, при цьому відстань від центру кола відповідає кількості балів за окремою октантою (від 0 до 16). Закінчення векторів з’єднуються й утворюють особистісний профіль.

За спеціальною формулою визначаються показники за двома основними чинниками: *домінування й дружелюбності*.

$$\text{Домінування} = I - V + 0,7 \cdot [(II + VIII) - (VI + IV)]$$

$$\text{Дружелюбність} = VII - III + 0,7 \cdot [(VIII + VI) - (IV + II)]$$

Якісний аналіз отриманих даних здійснюється шляхом порівняння дискограм, що демонструють відмінності між уявленням людини про своє реальне Я, ідеальне Я чи соціальне Я, або ж через самоуявлення різних осіб.

2.2. Результати комплексного дослідження вікових особливостей становлення Я-концепції підлітка та їх психологічний аналіз

Для того щоб цілісно обґрунтувати вікові особливості розвитку Я-концепції підлітка та здійснити ґрунтовний аналіз, охарактеризуємо їх детально за продіагностованими методиками. Дослідження здійснювалося нами у загальноосвітній школі №5 м. Кам'янець-Подільського. Обстежуваними були учні дев'ятих класів, (вибірка – 26 осіб).

Таблиця 2.1

Зведені результати комплексного психологічного дослідження Я-концепції дев'ятикласників, проведене в січні-лютому 2009 року на базі ЗОШ №5 міста Кам'янець-Подільського (вибірка 26 осіб)

№ п/п	ПІБ обстежуваних	Методика дослідження егоцентризму	Завдання 1	Завдання 2	Завдання 3	Завдання 4	Завдання 5	Завдання 6	Завдання 7	Завдання 8
9-А клас										
1	Аннушкин Б.	23	надм. завищ. самооц.	існує вплив авторит. особи	високий ступінь індивідуалізму	невисок. соц. зацікавленість	незначн. соц-на ідентифікація	мала психолог дистанц.	високий егоцентризм	складна Я-концепція
2	Белкіна М.	5	надм. завищ. самооц.	вплив авторит. особи	низький ступінь індивідуалізму	невисок. соц. зацікавленість	незначн. соц-на ідентифікація	мала психолог дистанц.	невисокий егоцентризм	складна Я-концепція
3	Бібіков О.	17	адекват. самооц.	існує вплив авторит. осіб	високий ступінь індивідуалізму	дуже висока соц. зацікавл.	незначн. соц-на ідентифікація	мала психолог дистанц.	середн. егоцентризм	дуже складна Я-концепція
4	Буданов М.	9	завищ. самооц.	значн. вплив авторит. особи	високий ступінь індивідуалізму	невисок. соц. зацікавленість	середня соц-на ідентифікація	мала психолог дистанц.	ступінь егоцентризму наявний	середній рівень складної Я-концепції
5	Виноградов О.	13	адекват.	відсутн.		середн.	середня	незначн.	середній	вище

			самооц.	вплив авторит. особи	-	соц. зацікавленість.	соц-на ідентифікація	психолог дистанц.	его-центризм	середнього рівень складної Я-концепції
6	Виходець О.Б.	26	завищ. самооц.	сильний вплив авторит. особи	високий ступінь індивідуалізму	невисок. соц. зацікавленість	незначн. соц-на ідентифікація	незначн. психолог дистанц.	високий егоцентризм	складна Я-концепція
7	Бортник А.	12	трохи заниж. самооц.	вплив авторит. особи	високий ступінь індивідуалізму	невисок. соц. зацікавленість	значна соц-на ідентифікація	незначн. психолог дистанц.	вираж. егоцентризм	дуже складна Я-концепція
8	Ганюзіна Н.	31	висока самооц.	значн. вплив авторит. особи	низький ступінь індивідуалізму	незначна соц. зацікавленість	невисока соц-на ідентифікація	незначн. психолог дистанц.	дуже висок. его-центризм	складна Я-концепція
9	Гришечкін	-	-	-	-	-	-	-	-	-
10	Дроздова І.	3	адекват. самооц.	сильний вплив авторит. особи	невисок. ступінь індивідуалізму	висока соц. зацікавленість.	незначн. соц-на ідентифікація	незначн. психолог дистанц.	ступінь егоцентризму неявний	дуже складна Я-концепція
11	Духін І.	15	завищ. самооц.	сильний вплив авторит. особи	високий ступінь індивідуалізму	значна соц. зацікавленість	значна соц-на ідентифікація	значна психолог дистанц.	середній его-центризм	складна Я-концепція
12	Жежеря С.	31	висока самооц.	відсутн. вплив авторит. особи	високий ступінь індивідуалізму	невираж. соц. зацікавленість	незначн. соц-на ідентифікація	незначн. психолог дистанц.	високий его-центризм	дещо складна Я-концепція
13	Коломоєць Х.	28	висока самооц.	незначн. вплив авторит. особи	низький ступінь індивідуалізму	невираж. соц. зацікавленість	незначн. соц-на ідентифікація	незначн. психолог дистанц.	високий его-центризм	дещо складна Я-концепція
14	Курочкіна К.	21	адекват. самооц.	існує вплив авторит. особи	високий ступінь індивідуалізму	значна соц. зацікавленість	значна соц-на ідентифікація	мала психолог дистанц.	середній его-центризм	складна Я-концепція
15	Малафєєва Г.	14	адекват. самооц.	існує вплив авторит. особи	високий ступінь індивідуалізму	середн. соц. зацікавленість.	значна соц-на ідентифікація	середня психолог дистанц.	середня вираж. его-центризму	складна Я-концепція
16	Мещерякова Д.	22	висока самооц.	незначн. вплив авторит. особи	низький ступінь індивідуалізму	значна соц. зацікавленість	незначн. соц-на ідентифікація	середня психолог дистанц.	відсутній его-центризм	складна Я-концепція
17	Руденко Д.	9	висока самооц.	сильний вплив авторит. особи	високий ступінь індивідуалізму	середн. соц. зацікавленість.	низька соц-на ідентифікація	незначн. психолог дистанц.	ступінь егоцентризму неявний	складна Я-концепція
18	Ричкова Ю.	1	висока самооц.	вплив авторит. особи	високий ступінь індивідуалізму	невисок. соц. зацікавленість.	низька соц-на ідентифікація	незначн. психолог дистанц.	високий ступінь егоцентризму	дуже складна Я-концепція
19	Турилов І.	15	висока самооц.	сильний вплив авторит. особи	високий ступінь індивідуалізму	невисок. соц. зацікавленість.	середня соц-на ідентифікація	незначн. психолог дистанц.	ступінь егоцентризму неявний	складна Я-концепція
20	Фищенко К.	21	висока самооц.	вплив авторит. особи	високий ступінь індивідуалізму	висока соц. зацікавленість.	низька соц-на ідентифікація	середня психолог дистанц.	відсутній его-центризм	складна Я-концепція
21	Хоролець С.	14	адекват. самооц.	вплив авторит. особи	високий ступінь індивідуалізму	невисок. соц. зацікавленість	низька соц-на ідентифікація	середня психолог дистанц.	відсутній его-центризм	складна Я-концепція
22	Чердаклі Д.	3	адекват. самооц.	сильний вплив авторит. особи	високий ступінь індивідуалізму	невисок. соц. зацікавленість	незначн. соц-на ідентифікація	незначн. психолог дистанц.	ступінь егоцентризму неявний	складна Я-концепція
23	Шишкова К.	21	адекват. самооц.	позитив. вплив авторит. особи	високий ступінь індивідуалізму	невисок. соц. зацікавленість	незначн. соц-на ідентифікація	незначн. психолог дистанц.	високий ступінь егоцентризму	складна Я-концепція
24	Перетятко Д.	11	адекват. самооц.	сильний вплив авторит. особи	високий ступінь індивідуалізму	висока соц. зацікавленість.	незначн. соц-на ідентифікація	мала психолог дистанц.	невисок ступінь его-центризму	Я-концепція середньої складності
25	Жукова А.	14	адекват. самооц. з тенд. до заниж.	існує вплив авторит. особи	високий ступінь індивідуалізму	невисок. соц. зацікавленість.	середня соц-на ідентифікація	середня психолог дистанц.	відсутній виражен. его-центризм	складна Я-концепція
26	Виходець О.В.	22	завищ. самооц.	сильний вплив авторит. особи	високий ступінь індивідуалізму	висока соц. зацікавленість.	висока соц-на ідентифікація	мала психолог дистанц.	відсутній его-центризм	складна Я-концепція

Таблиця 2.2

Зведені результати комплексного психологічного дослідження Я-концепції дев'ятикласників, проведене в січні-лютому 2009 року на базі ЗОШ №5 міста Кам'янець-Подільського (вбірка 26 осіб)

№ п/п	ПІБ обстежуваних	Тест «Дім – Дерево – Людина»							
		Незахищеність	Тривожність	Недовіра до себе	Почуття неповноц.	Ворожість	Конфліктність	Труднощі в спілкуванні	Депресивність
1	Аннушкин Б.	2	3	2	3	4	2	6	2
2	Белкіна М.	0	4	0	3	1	2	3	0
3	Бібіков О.	3	3	1	0	1	3	1	2
4	Буданов М.	3	3	0	2	2	1	1	0
5	Виноградов О.								
6	Виходець О.Б.								
7	Бортник А.	3	2	1	1	0	1	0	1
8	Ганюзіна Н.	3	1	0	1	1	4	1	1
9	Гришечкін	-	-	-	-	-	-	-	-
10	Дроздова І.	5	5	0	1	1	2	4	1
11	Духін І.	2	3	3	2	0	3	1	0
12	Жежеря С.	3	5	1	1	0	4	2	0
13	Коломоєць Х.								
14	Курочкіна К.	5	3	1	1	1	1	2	0
15	Малафєєва Г.	6	4	4	3	3	3	6	0
16	Мещерякова Д.	3	5	3	1	3	1	1	0
17	Руденко Д.	5	4	0	2	2	1	0	1
18	Ричкова Ю.	2	5	1	0	3	2	3	1
19	Турилов І.	3	1	1	2	0	2	1	2
20	Фищенко К.	4	3	3	0	1	0	1	0
21	Хоролець С.	4	4	1	3	1	3	1	
22	Чердаклі Д.	3	3	2	1	2	0	2	1
23	Шишкова К.								
24	Перетятко Д.	5	2	0	0	3	1	0	1
25	Жукова А.	4	4	1	1	2	0	1	0
26	Виходець О.В.								

Проаналізуємо окремих реципієнтів. Зокрема, у протестованого *Бориса А.* спостерігається високий рівень егоцентризму, надмірно завищена самооцінка, він піддається впливу авторитетних осіб, має високий ступінь індивідуалізму, йому властиві невисока соціальна зацікавленість, незначна соціальна ідентифікація, невисока психологічна дистанція, відсутній егоцентризм, складна Я-концепція. Найбільш

розвинутим у нього є симптомокомплекс “труднощі спілкування” (35%), тоді як адаптованість висока (58 балів); у реальному Я переважає домінування (4,7) й частково агресивність (-2,1), в ідеальному – підкорення (-0,7) й агресивність (-1,7), у соціальному – підкорення (-1).

У внутрішньому світі *Маргарити Б.* переважає невисокий рівень егоцентризму, надмірно завищена самооцінка, вплив авторитетної особи є для неї визначальним; їй характерні низький ступінь індивідуалізму, невисока соціальна зацікавленість, незначна соціальна ідентифікація, мала психологічна дистанція, складна Я-концепція. Водночас найбільш розвинутим є симптомокомплекс “почуття неповноцінності” (30%), вона вдається до інтегрально-екстернального типу рівня суб’єктивного контролю, тоді як неадапованість до життя – очевидна (34 бали), а її реальне Я організоване на домінуванні (4,6) й дружелюбності (15,2), ідеальне Я – також на домінуванні (3,4) й дружелюбності (8); теж саме можна стверджувати й про соціальне Я: дружелюбність рівна 6,8, а домінування – 0,4.

Ще один обстежуваний, *Олег Б.* має середній рівень егоцентризму, завищену самооцінку, піддається впливу авторитетних осіб, йому властивий високий ступінь індивідуалізації, має високу соціальну зацікавленість, незначну соціальну ідентифікацію й утримує малу психологічну дистанцію, складну Я-концепцію. Найбільш розвинутим у нього є симптомокомплекс “конфліктність” і “депресивність” (по 17%). Крім того, дані методики Q-сортування (3 версії) показують, що самооцінка завищена ($r_{i/R} = 0,61; 0,82$); адаптованість низька (46 балів); реальне Я (4,8; 5,8), ідеальне Я (11; 11,2) та соціальне Я (4,8; 5,8) його у міжособистісних стосунках організується через домінування й дружелюбність, що свідчать про те, що вищенаведені позитивні показники не утримують жодного значення із знаком “-”.

В *Ірини Д.* переважають такі характеристики, як дуже низький рівень егоцентризму; адекватна самооцінка, вона відчуває сильний вплив авторитетних осіб, має невисокий ступінь індивідуалізму, переважає власна соціальна зацікавленість, незначна психологічна дистанція, складна Я-концепція. В неї найбільш розвинутим є симптомокомплекс “незахищеність” (27%); захоплення собою, завищена самооцінка ($r_{i/R} = 0,96; 0,82$); вона вдається до інтернального типу локалізації; адаптованість дуже висока (75 балів). Показники реального Я (8,3; 11), ідеального Я (8,3; 15,1) і соціального Я (6,3; 16,1) свідчать, що дівчина любить домінувати у взаємодії з іншими, але через принцип дружелюбності.

Іван Д. має середній рівень егоцентричності; завищену самооцінку, відчуває сильний вплив авторитетної особи, високий ступінь індивідуалізму, неабияку соціальну зацікавленість, значну психологічну дистанцію, складну Я-концепцію. Найбільш розвинутим у нього є симптомокомплекс “недовіра до себе” (30%); водночас має завищену самооцінку ($R_{i/R} = 0,46$), йому притаманний екстернальний тип; неадапованість неочевидна (34 бали); реальне Я тяжіє до підкорення (-13,8), але на дружелюбних витоках (12,8); ідеальне Я утримує лише позитивні коефіцієнти (17; 8,2), а соціальне Я також підпадає до підкорення (-1,9), але знову ж таки на підґрунті дружелюбності (7,3).

Подальшого детального опису психосоціального портрету кожного обстежуваного не має потреби здійснювати, оскільки нашим над завданням є визначення загальної тенденції вікових особливостей підлітків.

Отож аналізуючи результати даних усіх 26 юнаків і дівчат 9-го класу можна констатувати, що у них спостерігаємо тенденцію до завищеного самозосередження. Це означає, що молоді наступники взаємобалансують у сфері свідомості дві різні тенденції – егоцентризм і внутрішнє налаштування Я на взаємозв'язок з оточенням, перевагу

надають своїм потребам та інтересам. Результати тесту ДДЛ доводять, що наявні різні симптомокомплекси у дев'ятикласників, хоча сукупно вони й не переважають більше 30%. Це означає, що у класі немає якихось гострих проблем у взаємостосунках, існує нормальний соціально-психологічний клімат взаємодовіри між ними й учителями, а також їхніми батьками. Варто вказати, що й самооцінка у більшості наступників адекватна чи навіть завищена, що свідчить про їх упевненість у собі. Це підтверджують дані не лише трьох версій Q-сортування, а й проведення методики РСК Дж. Роттера. Результати дають змогу стверджувати, що їм властивий інтернальний тип локалізації, а відтак випускники школи здатні виявляти високі соціальну й інтелектуальну активності у міжсуб'єктній взаємодії, наполегливо працювати на досягнення навчальних цілей тощо.

Здобуті результати за методикою діагностики міжособистісних відносин Т. Лірі свідчать, що кількісно група осіб, які схильні підкорятися іншим, налічує всього 15, котрі здатні до агресії – 9, ті, які домінують у взаємодії – 11, і котрі виявляють дружелюбність – 17 (уявлення про реальні Я). Дані ідеальних Я такі: здатних до підкорення – 3, домінування – 23, дружелюбності – 19 й агресивності – 7; а соціальні Я мають такі показники: спроможні до домінування – 14, підкорення – 12, дружелюбності – 19, агресивності – 7.

Комплексне психологічне дослідження Я-концепції підлітків як центральної ланки самосвідомості дало змогу встановити такі емпіричні факти-тенденції:

по-перше, в підлітків особливо інтенсивно розвивається когнітивна складова Я-концепції, а відтак цілісності набуває Я-образ, який є важливою передумовою для становлення адекватної самооцінки і водночас зародження рефлексивного ставлення до навколишніх і світу в цілому; концептуальне Я – це переважно нестійке і структурно спрощене новоутворення самосвідомості, тому молодші підлітки надихаються

навчальною діяльністю лише за явних успіхів, тоді як невдачі сприймаються ними емоційно і болісно;

по-друге, у підлітковому віці активізується розвиток позитивного Я-ставлення (зокрема, встановлено, що усереднено самооцінка учнів шкіл є адекватною із тенденцією до завищення), формується нестійка самоповага та високий рівень домагань, котрі створюють надмірне внутрішнє напруження на цьому етапі психодуховного розвитку особистості: з одного боку, усвідомленої гармонізації та істотного збагачення потребує ціннісно-естетична сфера, з іншого – реальні форми поведінки і вчинкових дій не завжди відповідають нормам та еталонам гуманності; це наповнює суперечливим змістом стрибкоподібний, а почасти й кризовий, розвиток самосвідомості підлітків, котрі переважно вміють ціле визначатися, позитивно розмірковувати про себе, освоювати широкий репертуар соціальних ролей, радіти перемогам, хоча й здатні до агресії, поспіху, невірноваженості емоцій, думок, дій.

ЗАГАЛЬНІ ВИСНОВКИ

1. У психокультурному зреалізуванні людини та її самосвідомості зокрема, Я-концепція – важлива *структурна складова* психологічної самоорганізації, яка виконує функцію чинника ефективності соціальної взаємодії і *якості життя* в цілому. Вона здебільшого виявляється як відносно усталена, динамічна і певною мірою усвідомлена *система уявлень* особи про саму себе, забезпечує гармонію психодуховного світу особи, інтерпретує її власний досвід, а також є джерелом очікувань віддаленого майбутнього, передумовою соціального успіху в дорослому житті.

2. Структура Я-концепції людини, за Р. Бернсом, складається із трьох компонентів: *когнітивного*, що ототожнюється із Я-образом; *оцінкового*, який втілюється у ставленні її до себе та виявляється у самооцінці; *поведінкового*, котрий ініціює вчинки особи. Я-концепція проходить тривалий шлях розвитку – від примітивної і простої до складної, а в ідеалі – до позитивно-гармонійної. Первинно вона формується у сім'ї як результат міжособистісних взаємостосунків із значущими дорослими, котрі визначають *систему установок*, а відтак розвивають Я-образ та частково Я-ставлення дитини, далі – формується у світі актуальних соціальних взаємостосунків у школі, на вулиці, у комунікативному просторі.

3. Я-концепція, котра виникає у процесі соціальної взаємодії індивіда як обов'язковий та унікальний результат його психосоціального розвитку набуває відносної внутрішньої самодостатності, тобто *самоспричинює*, а згодом і *самопродукує* свої складові, структуру, механізми зреалізування. У результаті не тільки налагоджується двостороннє взаємозумовлення у системі “Я-концепція людини – вплив конкретного вітакультурного довкілля”, а ще й з різною повнотою

розгортається *процес самотворення* її компонентів, що особливо інтенсивно відбувається у шкільні роки.

4. Перебіг розвиткових процесів становлення складових Я-концепції залежить як від якості протікання явища ідентифікації, а пізніше Его-ідентичності, так і від актуальних та потенційних взаємостосунків людини у групі (сім'я, школа, ВНЗ, вулиця тощо), в якій вона самостверджується і соціально зреалізується. Ці залежності підтверджують комплексне вивчення вікових особливостей розвитку Я-концепції дев'ятирічних випускників середньої школи, яким властива складна Я-концепція за структурою і психологічним змістом, завищена самооцінка, інтернальний тип локалізації та високий тонус психічного здоров'я.

5. Природний шлях вікового розвитку Я-концепції пролягає від первинного новоутворення примітивної і простої Я-концепції у дитячому віці до утвердження складної – у юнацькому. Цей науковий факт підтверджує гіпотезу про те, що саме часовий діапазон старшого підліткового і молодшого юнацького віку є сензитивним у формуванні самосвідомості та взаємозалежних компонентів її центральної ланки – Я-концепції людини. Позитивні зреалізування його потенціалу головно залежать від змістовності та діяльнісної повноти соціально-культурного довкілля, в якому живе, мислить, переживає і вчиняє особистість.

Список використаної літератури

1. *Ананьев Б.Г.* Человек как предмет познания. – М: Наука, 2000. – 245 с.
2. *Ананьев Б.Г.* До постановки проблеми розвитку дитячої самосвідомості // Изв. АПН РСФСР. – Вип.18. – М.,1998. – С. 5–32.
3. Бахтин М. как философ / Под ред. Гуревич П.Б. – М., 1992. – 321 с.
4. *Бернс Р.* Развитие Я-концепции и воспитание. – М.: Прогресс, 1996. – 464 с.
5. *Бодалев А.А.* Восприятие и понимание человека человеком . – М.: МГУ, 1992. – 214 с.
6. *Божович Л.И.* Этапы формирования личности в онтогенезе // Вопросы психологии. – 1999. – №4. – С. 23–24.
7. *Божович Л.И.* Личность и ее формирование в детском возрасте. – М.: Педагогика, 1998. – 468 с.
8. *Василькова В.В.* Порядок и хаос в развитии социальных систем. – СПб., 1999. – 318 с.
9. *Вахромов Е.Е.* Вершины жизни и пути их достижения: Самоактуализация, акме и жизненный путь человека // Прикладная психология и психоанализ. – 2001. – №4; 2002. – №1.
10. *Вахромов Е.Е.* Проблема человека: Самость и Я в психологии // Мир психологии – 2002 – №2. – С. 35–44.
11. *Вахромов Е.Е.* Психологические концепции развития человека: теория самоактуализации. – М., 2001. – 297 с.
12. *Гегель Г.* Философия духа// Соч. – М.: Наука, 1956. – Т.3. – 405 с.
- 12а. *Гірняк А. Н.* Глибинно-психологічне підґрунтя суїциду / А. Н. Гірняк // Психологія і суспільство. – 2010. – №1. – С. 151-158.
13. *Декарт Р.* Соч. в 2 т. – М., 1999. – 428 с.

14. *Декарт Р.* Рассуждения о методе с приложениями. – М.: Парнас, 1993. – 298 с.
15. *Зеленский В.* Аналитическая психология. Словарь. – СПб., 1996. – 465 с.
16. *Зеньковський В.В.* Основы христианской философии. – М.: Восход, 1996. – 274 с.
17. История философии: Запад – Россия – Восток. Книга четвертая: Философия XXв. / Под ред. Н.В. Моторшиловой и А.М. Руткевича – М., 2000. – 524 с.
18. *Кон И.С.* Какими они видят себя ? – М.: Мир, 1995. – 291 с.
19. *Кон И.С.* Открытие «Я». – М.: Наука, 1998. – 347 с.
20. *Кон И.С.* Категория «Я» в психологии // Психологический журнал. – 1981. – Т.2, №8. – С. 15–23.
21. *Кон И. С.* Психология ранней юности. – М.: Просвещение, 1999. – 288 с.
22. *Левин К.* Теория поля в социальных науках. – СПб.: Питер, 2000. – 318 с.
23. *Леонтьев А.Н.* Деятельность. Сознание. Личность. – М.: Политиздат, 1995. – 305 с.
24. *Лосев А.Ф.* Самое само: Сочинения. – М.: Наука, 1999. – 418 с.
25. *Мамардашвили М.* Картезианские размышления. – М.: Наука, 1999. – 334 с.
26. *Мерлин В.С.* Психология индивидуальности / Избр. психол. труды. – М.: Педагогика, 1996. – 257 с.
27. *Моисеев Н.* Расставание с простотой. – М., 1998. – 342 с.
28. *Немезий Змесский.* О природе человека. – М., 1998. – 428 с.
29. *Перлз Ф.* Практика гештальт-терапии. – М.: Просвещение, 2001. – 371 с.
30. *Перлз Ф., Гудмен П.* Теория гештальт-терапии. – М., 2001. – 412 с.

31. Практическая психология образования / Под ред. И.В. Дубровиной. – М., 1998. – 219 с.
32. Психологический словарь / Под ред. В.П. Зинченко, Б.Г. Мещерякова. – М., 1997. – 440 с.
33. Психотерапия: новая наука о человеке / Редактор-составитель А. Притц. – М., 1999. – 385 с.
34. *Равич-Щерба И.В.* Психогенетика / И.В. Равич-Щерба, Т.М. Марютина, Е.Л. Григоренко. – М., 1999. – 340 с.
35. *Роджерс К.* Взгляд на психотерапию. Становление человека. – М., 1998. – 485 с.
36. *Рубинштейн С.Л.* Избранные философско-психологические труды. Основы онтологии, логики и психологии. – М., 1997. – 438 с.
37. *Рубинштейн С.Л.* Человек и мир. – М., 1997. – 514 с.
38. *Рубинштейн С.Л.* Основы общей психологии: В 2-х т. – М., 1989.
39. Синергетика и психология. Тексты. – Вып.1. Методологические вопросы/ Под ред. И.Н. Трофимовой и В.Г. Буданова. – М., 1997; – Вып.2. Социальные процессы / Под ред. И.Н. Трофимовой. – М., 2000. – 270 с.
40. *Спиркин А.Г.* Сознание и самосознание. – М., 1972. – 389 с.
41. Современный философский словарь / Под ред. В.Е. Кремерова. – М., 1998. – 349 с.
42. *Столин В.В.* Самосознание личности. – М.: ООО «РИФ», 1983. – 392 с.
43. *Ткачук С.* Психологічний аналіз самотворення позитивної Я-концепції // Психологія і суспільство. – 2003. – №3. – С. 45–54.
44. Философия и методология науки / Под ред. В.И. Купцова. – М., 1996. – 244 с.
45. *Франк С.* Человек и реальность. – СПб., 1997. – 453 с.
46. *Франкл В.* Человек в поисках смысла. – М., 1990. – 402 с.
47. *Фрейд З.* Я и Оно. – Кн.1,2. – Тбилиси, 1991. – 364 с.

48. *Фромм Э.* Душа человека. – М.: Республика, 1992. – 442 с.
49. *Фэйдимен Д.* Теория и практика личностно-ориентированной психологии / *Фэйдимен Д, Р Фрейгер.* – М., 1996. – 288 с.
50. *Хокинг С.* Краткая история времени от большого взрыва до черных дыр. – СПб., 2000. – 312 с.
51. *Чеснокова И.И.* Проблема самосознания в психологии. – М., 1977. – 240 с.
52. *Шитова І.* Розвиток позитивної «Я-концепції» учнів // Психолог. – 2003. – №39. – С. 3–4.
53. *Шорохова Е.В.* Проблема «Я» и самосознание // Проблемы сознания. М., 1966. – С. 6–32.
54. *Юнг К.* Дух и жизнь. – М, 1996. – 420 с.
55. *Юнг К.* Сознание и бессознательное / Перевод и научная редакция А.А. Алексеева. – СПб., 1997. – 395 с.
56. *Ясперс К.* Смысл и назначение истории. – М., 1994. – 428 с.
- 56a. *Erikson E.H.* Childhood and society (2 nd ed). –1993. – New York: Norton/ – 336 p.
57. *Frager R.* Personality and personal Growth / R. Frager & V. Fadiman – New York: Adaison Wesley Longman, inc., 1998.
58. *Kitayama S., Markus H. R., Matsumoto H.* Culture, self and emotion: A cultural perspective on "self-conscious" emotion. Inj. P. Tangney, K. Fishen (Eds.), Self-conscious emotions: The psychology of shame, guilt, embarrassment, and pride. – New York: Guilford Press, 1995. – P. 439–464.
59. *Levine L.E.* Mine: Self-definition in two-year-old boys // *Developmental Psychology.* – 1983. – N19. – P. 544–549.
60. *Markus H., Nurius P.* Possible Selves: The Interface between Motivation and the Self-Concept. In *Yardley K., Honess T (Eds).* Self and Identity: Psychological Perspectives. Wiley. –1987.