

НАЦІОНАЛЬНА АКАДЕМІЯ НАУК УКРАЇНИ  
РАДА ПО ВИВЧЕННЮ ПРОДУКТИВНИХ СИЛ УКРАЇНИ НАН УКРАЇНИ

**Коцур Андрій Семенович**

УДК 316.334.52:331.5.024.54

**ФОРМУВАННЯ І РЕАЛІЗАЦІЯ РЕГІОНАЛЬНОЇ  
СОЦІАЛЬНОЇ ПОЛІТИКИ ЗБЕРЕЖЕННЯ І РОЗВИТКУ  
ТРУДОВОГО ПОТЕНЦІАЛУ**

Спеціальність 08.00.07 – демографія, економіка праці,  
соціальна економіка і політика

**Автореферат дисертації на здобуття наукового ступеня  
кандидата економічних наук**

**Київ – 2010**

Дисертацією є рукопис

Робота виконана в Тернопільському національному економічному університеті Міністерства освіти і науки України, м. Тернопіль

**Науковий керівник** кандидат економічних наук, професор **Качан Євген Петрович**, Тернопільський національний економічний університет МОН України, завідувач кафедри управління персоналом і регіональної економіки

**Офіційні опоненти:**

доктор економічних наук, професор **Куценко Віра Іванівна**, Рада по вивченню продуктивних сил України НАН України, завідувач відділу розвитку соціальної сфери

кандидат економічних наук, професор **Гриненко Анатолій Михайлович**, ДВНЗ «Київський національний економічний університет імені Вадима Гетьмана», кафедра управління персоналом та економіки праці

Захист дисертації відбудеться «7» липня 2010 р. о 14 год. 30 хв. на засіданні спеціалізованої вченої ради Д 26.160.02 Ради по вивченню продуктивних сил України НАН України за адресою: 01032, м. Київ–32, бульвар Тараса Шевченка, 60

Із дисертацією можна ознайомитися в бібліотеці Ради по вивченню продуктивних сил України НАН України за адресою: 01032, м. Київ–32, бульвар Тараса Шевченка, 60

Автореферат розісланий «    » червня 2010 р.

Вчений секретар  
спеціалізованої вченої ради,  
кандидат економічних наук

О. І. Цимбал

## ЗАГАЛЬНА ХАРАКТЕРИСТИКА РОБОТИ

**Актуальність теми.** Необхідність наукового обґрунтування формування та реалізації регіональної соціальної політики стосовно збереження і розвитку трудового потенціалу України зумовлена прогресуючим процесом диференціації рівня соціально-економічного розвитку регіонів, що зумовлює різні обсяги фінансового забезпечення реалізації заходів соціальної політики. В умовах обмеженості фінансових ресурсів, що можуть бути спрямовані на заходи соціальної політики, виникає необхідність вироблення такої моделі соціальної політики, яка б сприяла збереженню і розвитку трудового потенціалу країни. Актуальність даної проблематики засвідчують: указ Президента України «Про рішення Ради національної безпеки і оборони України від 29 грудня 2009 року «Про стан соціально-демографічного розвитку, охорони здоров'я і ринку праці в Україні», а також розпорядження КМУ від 22 липня 2009 року № 851-р «Про схвалення Концепції Загальнодержавної цільової соціальної програми збереження і розвитку трудового потенціалу України на період до 2017 року». У згаданих документах обґрунтовано необхідність розв'язання проблем, що заважають збереженню та розвитку трудового потенціалу. Це можливо за умови вироблення цілеспрямованої соціально-економічної політики держави, складовою якої є регіональна соціальна політика.

Теоретичну основу сучасних досліджень регіональної соціальної політики у контексті збереження і розвитку трудового потенціалу становлять наукові праці О. Алімова, О. Амоші, А. Базилюка, С. Бандура, Д. Богині, І. Бондар, Ф. Бурджалова, О. Власюк, І. Гнибіденка, О. Грішнєвої, А. Гриненка, М. Долішнього, Т. Заяць, А. Колота, В. Куценко, А. Левіна, Е. Лібанової, Л. Лісогор, О. Макарової, В. Новікова, В. Онікієнка, А. Ревенка, Н. Римашевської, В. Рутгайзера, У. Садової, Л. Семів, В. Скуратівського, С. Смірнєвої, Л. Шаульської, Л. Шевчук, В. Шматової, О. Яременка та інших.

У наукових працях цих учених розглянуто окремі аспекти державної соціальної політики, з'ясовані її актуальні методологічні та методичні проблеми. Проте залишаються лише частково дослідженими й узагальненими методологія визначення і реалізації пріоритетів регіональної соціальної політики збереження та розвитку трудового потенціалу, обґрунтування напрямів оптимізації й ефективності її реалізації, шляхи подолання негативних тенденцій розвитку трудового потенціалу тощо. Саме ці обставини і зумовили вибір теми дисертаційного дослідження та його актуальність. При виконанні дослідження автор орієнтувався на новітні досягнення сучасної економічної і соціологічної науки, оцінюючи можливості їх застосування в умовах України. Це спонукало до вивчення практики вироблення та здійснення в нашій державі регіональної соціальної політики. Зокрема, ґрунтовніше вона опрацьована на прикладі Тернопільської області.

**Зв'язок роботи з науковими програмами, планами, темами.** Виконане дослідження є складовою частиною науково-дослідної тематики Тернопільського національного економічного університету за темою «Регіональні проблеми вдосконалення розміщення продуктивних сил»

(державний реєстраційний номер 0105U000860). Особистий внесок здобувача полягає в розробленні підрозділів «Проблеми соціально-економічної трансформації ринку праці» й «Регіональна політика ринку праці: проблеми формування та напрямки реалізації».

**Мета і завдання дослідження.** Мета дисертаційної роботи полягає в розробленні та теоретичному обґрунтуванні методичних підходів і практичних рекомендацій щодо збереження й розвитку трудового потенціалу на основі формування та реалізації ефективної регіональної соціальної політики. Відповідно до мети дослідження були окреслені такі завдання:

- обґрунтувати необхідність формування та реалізації відповідної регіональної соціальної політики, спрямованої на збереження і розвиток трудового потенціалу регіону й держави в цілому;

- на основі аналізу й узагальнення праць вітчизняних і зарубіжних науковців, різних наукових шкіл уточнити зміст категорій «трудова потенціал», «регіональна соціальна політика збереження і розвитку трудового потенціалу»;

- розробити методичні підходи до аналізу сучасного стану збереження та розвитку трудового потенціалу і виявлення тенденції, що характерні для даних процесів й особливостей реалізації відповідної соціальної політики в конкретному регіоні;

- розкрити сутність складових елементів регіональної соціальної політики збереження та розвитку трудового потенціалу, а саме: її мети, завдань, об'єкта, суб'єкта;

- визначити організаційно-правові та соціально-економічні передумови формування та реалізації регіональної соціальної політики збереження і розвитку трудового потенціалу;

- розробити концептуальні підходи щодо формування регіональних соціальних програм.

*Об'єктом дослідження* є регіональні процеси збереження та розвитку трудового потенціалу.

*Предмет дослідження* – методологічні та прикладні проблеми формування і реалізації регіональної соціальної політики збереження й розвитку трудового потенціалу.

*Методи дослідження.* Методологічною основою дисертаційного дослідження є фундаментальні положення сучасної економічної теорії, результати наукових досліджень вітчизняних і зарубіжних учених у сфері регіональної соціальної політики. Дослідження теоретико-методологічних засад формування регіональної соціальної політики збереження та розвитку трудового потенціалу виконані зі застосуванням монографічного і загальнонаукового аналітичного методу пізнання.

Для аналізу збереження і розвитку трудового потенціалу в Україні використані такі методи: економіко-статистичний, порівняльний, системного аналізу. Методика дослідження сучасних тенденцій збереження і розвитку трудового потенціалу ґрунтована на положеннях системного та регіонального підходів. Досягнення мети і завдання дослідження вирішено за допомогою

методів демографічного, порівняльного і статистичного аналізів та соціологічного опитування.

Інформаційною базою дослідження послужили законодавчі нормативно-правові акти Верховної Ради України, Президента і Кабінету Міністрів України, а також наукові публікації вітчизняних та зарубіжних учених, присвячені проблемам формування й реалізації регіональної соціальної політики збереження і розвитку трудового потенціалу, відповідні економіко-статистичні матеріали Державного комітету статистики, Головного управління статистики в Тернопільській області, дані соціологічного опитування, яке автор провів у регіоні.

**Наукова новизна** одержаних результатів полягає у наступному:

*вперше:*

– обґрунтовано необхідність формування та реалізації регіональної соціальної політики, спрямованої на подолання негативних тенденцій і оптимізацію процесів збереження та розвитку трудового потенціалу, що є особливо актуально в умовах економічної кризи;

*удосконалено:*

– зміст поняття «трудова потенціал», яке, на відміну від відомих по трактоване як сукупність якісних характеристик економічно активного населення, що можуть бути використані в процесі праці. Таке тлумачення окреслює і кількісні параметри трудового потенціалу;

– методичні підходи до аналізу сучасного стану збереження і розвитку трудового потенціалу, в яких, на відміну від наявних передбачено структурування відповідних показників, а також систему показників для соціологічного опитування мешканців області, що дає змогу виявити сучасний характер регіональної соціальної політики збереження та розвитку трудового потенціалу;

*набули подальшого розвитку:*

– трактування поняття «регіональна соціальна політика збереження та розвитку трудового потенціалу», яке, на відмінну від існуючих, розуміється як комплекс соціально-економічних заходів, спрямованих на забезпечення якісних та кількісних характеристик економічно активного населення відповідно до потреб національної економіки, що розробляються державними органами влади й місцевого самоврядування;

– складові елементи регіональної соціальної політики збереження та розвитку трудового потенціалу, а саме: її мета, завдання, об'єкт, суб'єкт, які, на відміну від відомих, виокремлюють її в самостійний напрямок регіональної соціальної політики;

– пропозиції щодо формування об'єктивних передумов вироблення регіональної соціальної політики збереження і розвитку трудового потенціалу та ефективної її реалізації, зокрема стосовно внесення змін до Закону України «Про місцеве самоврядування» статей, що розширювали б повноваження органів місцевого самоврядування стосовно формування і використання трудового потенціалу, а також доручали б їм обов'язки формування та реалізації регіональної соціальної політики збереження та розвитку трудового потенціалу;

реформування фіскально-бюджетного законодавства з метою децентралізації бюджетної системи і забезпечення нормального функціонування підприємств, установ і закладів соціальної інфраструктури, особливо в сільській місцевості; підвищення ролі соціального страхування та впровадження обов'язкового медичного страхування осіб працездатного віку;

– концептуальні підходи щодо вироблення регіональних соціальних програм збереження і розвитку трудового потенціалу, врахування яких дасть можливість виробити та реалізувати відповідну цільову регіональну соціальну програму, що передбачатиме збереження та розвиток трудового потенціалу Тернопільської області.

**Практичне значення одержаних результатів** полягає в тому, що основні положення, викладені у дисертації використані в діяльності головного управління праці та соціального захисту населення Тернопільської обласної державної адміністрації (довідка № 01/3677 від 30. 10. 2008 р.), при викладанні для студентів Тернопільського національного економічного університету дисциплін «Демографія», «Управління трудовим потенціалом», «Ринок праці», «Соціальна політика» (довідка № 126-26/1964 від 14. 11. 2008 р.), та при підготовці проекту постанови Кабінету Міністрів України «Про затвердження Основних напрямків проведення державної політики зайнятості на 2010–2011 роки» (довідка №991/021/106/09 від 30. 11. 2009 р.).

**Особистий внесок здобувача.** Дисертаційне дослідження є одноосібно виконаною науковою працею, в якій викладено авторський підхід до формування та реалізації регіональної соціальної політики, спрямованої на збереження і розвиток трудового потенціалу. Результати дисертаційного дослідження належать авторові та є його внеском у розвиток економічної науки.

**Апробація результатів дисертації.** Основні результати дослідження викладені у доповідях і повідомленнях на: Міжнародній науково-практичній конференції «Перспективи та пріоритети розвитку людського капіталу в умовах глобалізації» (м. Харків, 2006 р.); II Міжнародній науково-практичній конференції «Проблеми і механізми відтворення ресурсного потенціалу України в контексті євроінтеграції» (м. Рівне, 2006 р.); III Міжнародній науково-практичній конференції «Управління людськими ресурсами: проблеми теорії і практики» (м. Київ, 2007 р.); V Ювілейній міжнародній науково-практичній конференції «Економічний і соціальний розвиток України в XXI столітті: національна ідентичність та тенденції глобалізації» (м. Тернопіль, 2008 р.); Всеукраїнській науково-практичній конференції «Соціально-економічні та демографічні проблеми збереження і розвитку трудового потенціалу регіонів» (м. Тернопіль, 2009 р.).

**Публікації.** За результатами дисертаційного дослідження автор опублікував 9 наукових праць загальним обсягом 3,34 друкованого аркуша, з них 4 – у фахових виданнях, 5 – у матеріалах наукових конференцій.

**Структура й обсяг роботи.** Дисертація складається з вступу, трьох розділів, висновків, списку використаних джерел із 179 найменувань на 17 сторінках і 8 додатків на 19 сторінках, містить 22 таблиці та 7 рисунків. Із загальної кількості таблиць та рисунків лише 2 займають усю площу сторінки.

Загальний обсяг роботи – 226 сторінок, у тому числі основний текст – 190 сторінок.

## **ОСНОВНИЙ ЗМІСТ ДИСЕРТАЦІЙНОГО ДОСЛІДЖЕННЯ**

У вступі обґрунтовано актуальність теми дослідження, сформувано мету і завдання дисертаційної роботи, вказано її зв'язок із науковими програмами, темами, практичне значення отриманих результатів.

У першому розділі «**Теоретико-методологічні засади формування та реалізації регіональної соціальної політики збереження і розвитку трудового потенціалу**» досліджено сутність категорій «трудова потенціял» та «соціальна політика», обґрунтовано необхідність розвитку процесу регіоналізації соціальної політики з метою збереження і розвитку трудового потенціалу.

Автор проаналізував понятійно-категоріальний апарат дослідження, зокрема, відзначена неоднозначність тлумачення категорій «соціальна політика» і «трудова потенціял». Дослідження сутності поняття «**трудова потенціял**» дало змогу зробити висновок, що це – складова людського потенціалу, і вона є сукупністю якісних характеристик економічно активного населення, що можуть бути використані в процесі праці. Таке трактування підкреслює якісний характер даної економічної категорії. Відмінність його від запропонованих раніше полягає у тому, що трудова потенціял розуміють як якісну характеристику економічно активного населення, а кількісна характеристика вже міститься в параметрах економічно активного населення.

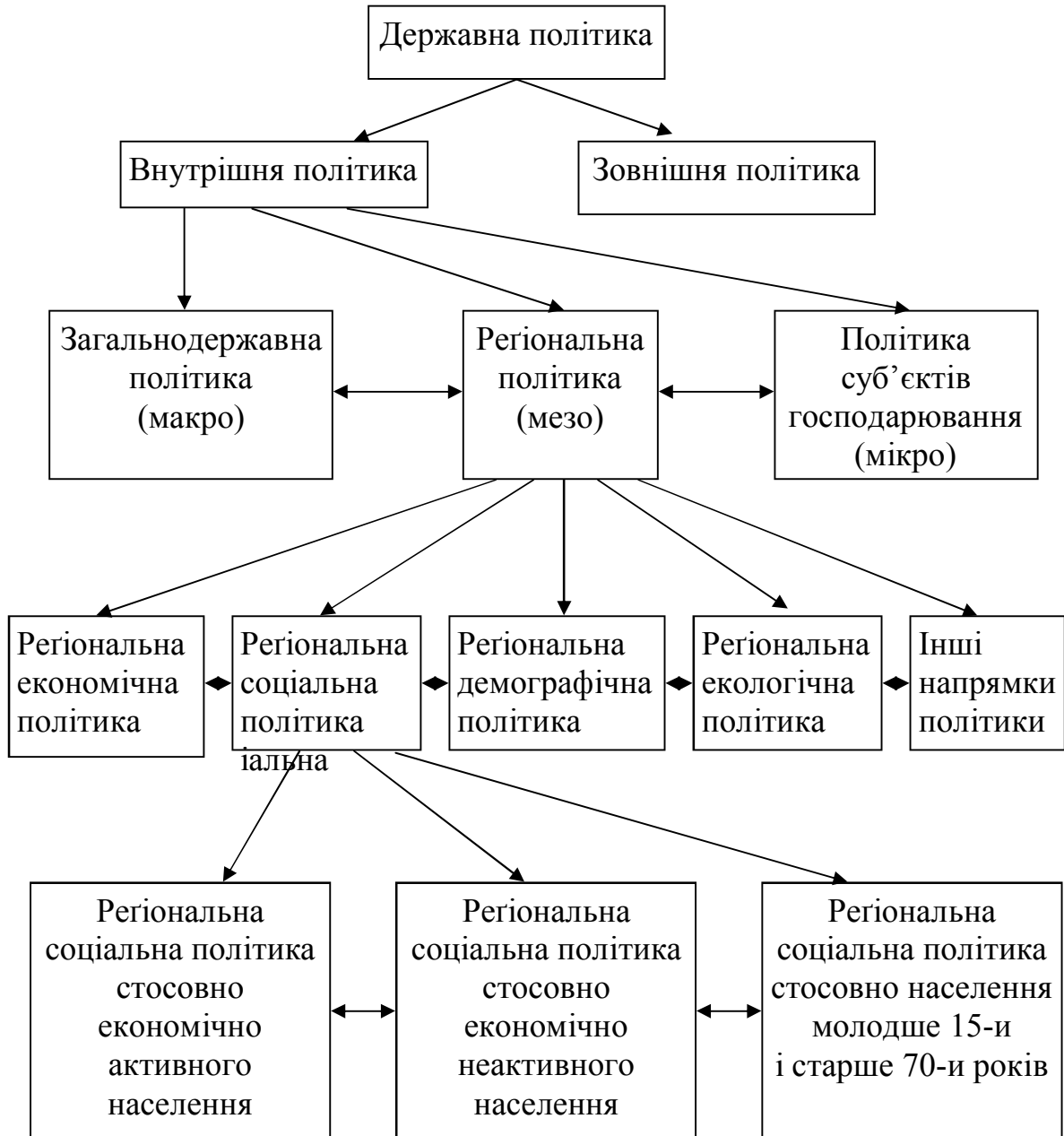
**Збереження трудового потенціалу** держави – це система соціально-економічних заходів, спрямованих на подолання та попередження виникнення негативних тенденцій природного, міграційного, соціального та економічного руху економічно активного населення з метою створення передумов для розвитку трудового потенціалу. Завданням держави як основного суб'єкта соціальної політики є створення таких соціально-економічних передумов функціонування трудового потенціалу, що унеможливили б виникнення негативних тенденцій його розвитку. Мається на увазі, насамперед, подолання демографічної кризи та фіксацію наявних кількісних показників трудового потенціалу.

**Розвиток трудового потенціалу** передбачає відновлення втрачених та формування його якісних характеристик, раціональний розподіл і ефективне використання. Розвиток трудового потенціалу є основним завданням держави на шляху побудови конкурентоспроможної економіки і тісно пов'язаний з його збереженням. Неможливо досягнути ефективного розвитку трудового потенціалу без усунення негативних змін його параметрів.

У дисертації розкрито сутність **регіональної соціальної політики збереження і розвитку трудового потенціалу**, що є складовою регіональної соціальної політики та внутрішньої політики держави в цілому і комплексом соціально-економічних заходів, які проводять державні органи влади й органи місцевого самоврядування, а ці заходи спрямовані на забезпечення формування

якісних та кількісних характеристик економічно активного населення відповідно до потреб економіки регіону й країни в цілому.

Якщо побудувати ієрархічну структуру державної політики, то регіональна соціальна політика буде на її четвертому рівні: державна політика–внутрішня політика–регіональна політика–регіональна соціальна політика (рис. 1).



**Рис. 1. Ієрархічна структура державної політики.**

Основними причинами, що зумовлюють необхідність вироблення регіональної соціальної політики, є суттєва диференціація економічного розвитку регіонів країни, наявність різних тенденцій демографічного розвитку, відмінностей між регіонами щодо рівня життя, культурно-моральних, освітніх



традицій тощо. Вироблення місцевими органами державної влади й органами місцевого самоврядування регіональної соціальної політики дасть змогу оптимально визначити пріоритетні напрямки її здійснення та матеріально-ресурсного забезпечення виконання. **Метою** такої політики є забезпечення збереження і розвитку трудового потенціалу регіонів на основі створення відповідних організаційно-правових і соціально-економічних передумов для розв'язання проблем. Головним механізмом реалізації регіональної соціальної політики мають стати регіональні соціальні програми.

**Головним завданням** регіональної соціальної політики збереження і розвитку трудового потенціалу є досягнення й забезпечення певного рівня життя населення та якісних характеристик трудового потенціалу з урахуванням особливостей розвитку даного регіону. Разом із тим регіональна соціальна політика збереження та розвитку трудового потенціалу має бути спрямована на вирішення наступних **завдань**:

- посилення динаміки соціального розвитку регіону шляхом ефективного використання трудового потенціалу;
- забезпечення стійкого зростання реальних доходів і поліпшення умов життя населення регіону;
- зниження надмірного розриву в рівнях соціально-економічного розвитку між регіонами країни, забезпечення рівних умов життя і праці на всій території країни;
- поліпшення показників демографічного розвитку трудового потенціалу;
- нарощення освітньо-кваліфікаційного потенціалу;
- підвищення регульованості міграційних процесів;
- розвиток регіональних ринків праці;
- підтримка малого підприємництва як основи стабільної економіки;
- забезпечення стандартів щодо умов та охорони праці на виробництві;
- підвищення ролі соціального діалогу в соціально трудових відносинах.

**Предметом** регіональної соціальної політики збереження та розвитку трудового потенціалу, як і соціальної політики держави загалом, є: соціальні аспекти життя людини й суспільства; соціальні відносини з приводу забезпечення соціальних гарантій, прав та соціального захисту громадян, які проживають в окремому регіоні. Основні **суб'єкти** регіональної соціальної політики збереження і розвитку трудового потенціалу – регіональні органи державної влади та органи місцевого самоврядування, керівні органи об'єднань роботодавців, роботодавці, керівні органи профспілкових об'єднань працівників, наймані працівники. **Об'єктами** регіональної соціальної політики збереження і розвитку трудового потенціалу є окремі категорії та групи економічно активного населення, котрі проживають на даній території і відрізняються за характером, методами й обсягами соціального захисту.

Після розгляду досвіду зарубіжних країн у сфері формування і реалізації регіональної соціальної політики зроблено висновок, що з урахуванням соціально-економічної ситуації в Україні ефективною і раціональною моделлю

формування й реалізації регіональної соціальної політики є синтез шведської та німецької моделей соціальної політики.

Опираючись на зарубіжний досвід здійснення регіональної соціальної політики, доцільно в нашій державі створити певні передумови для її формування та ефективної реалізації. Зокрема, необхідно чітко розмежувати завдання соціальної політики, які необхідно вирішувати на загальнодержавному рівні і ті вирішення яких належать до компетенції місцевого самоврядування.

При аналізі результативності сучасної регіональної соціальної політики збереження і розвитку трудового потенціалу автор запропонував використовувати дві групи показників:

1) показники, що дають змогу оцінити кількісні та якісні характеристики трудового потенціалу;

2) показники, що дають змогу оцінити соціально-економічні умови збереження і розвитку трудового потенціалу та результативність заходів регіональної соціальної політики держави (рис. 2).

Збереження трудового потенціалу має три складових: фізіологічну, соціальну та економічну. Фізіологічне збереження трудового потенціалу характерне його смертністю, захворюваністю та інвалідністю. Соціальне збереження – це збереження освітнього рівня економічно активного населення, характерне рівнем освіти, кваліфікації, фахової підготовки носіїв трудового потенціалу. Економічне збереження – це система заходів, що сприяють збереженню робочих місць, попереджують вивільнення працівників, їх «відплив» за межі країни, оптимізацію регіональної структури економічної активності населення.

Аналіз розвитку трудового потенціалу, передбачає вивчення сучасного стану його формування, розподілу та використання. Характеристика формування трудового потенціалу охоплює визначення й аналіз його кількісних та якісних параметрів. Аналіз процесу розподілу передбачає дослідження регіональної і галузевої структур трудового потенціалу, виявлення тенденцій його розвитку в окремих регіонах держави і галузях національної економіки. Використання трудового потенціалу характерне показниками функціонування ринку праці (рівень зайнятості, рівень безробіття).

Для виявлення регіональних особливостей збереження і розвитку трудового потенціалу автор провів соціологічне опитування на тему: «Сучасний стан регіональної соціальної політики збереження та розвитку трудового потенціалу Тернопільської області». Його результати дали змогу виявити актуальні проблеми збереження і розвитку трудового потенціалу в конкретному регіоні й запропонувати шляхи їх розв'язання.

У розділі 2 «**Аналіз сучасного стану збереження і розвитку трудового потенціалу та його регіональних особливостей**» досліджено чинники збереження й розвитку трудового потенціалу, проаналізовано сучасний стан і тенденції формування кількісного та якісного складу трудового потенціалу, виявлено особливості соціальної політики збереження та розвитку трудового потенціалу на регіональному рівні.

<b>Показники оцінки сучасних тенденцій збереження і розвитку трудового потенціалу та результативності регіональної соціальної політики держави у цьому напрямку</b>				
Кількісні та якісні характеристики трудового потенціалу і тенденції його збереження й розвитку			Розвиток трудового потенціалу	Соціально-економічні умови збереження та розвитку трудового потенціалу і результативність регіональної соціальної політики (чинники збереження й розвитку трудового потенціалу)
Збереження трудового потенціалу				
фізіологічне	соціальне	економічне		
<ul style="list-style-type: none"> <li>– кількість наявного населення;</li> <li>– рівень смертності;</li> <li>– основні причини смертності;</li> <li>– дитяча смертність;</li> <li>– захворюваність, інвалідність;</li> <li>– кількість нещасних випадків на виробництві;</li> <li>– тривалість життя населення;</li> <li>– старіння населення;</li> <li>– віково-статеву структуру</li> </ul>	<ul style="list-style-type: none"> <li>– частка населення з вищою освітою;</li> <li>– кількість випускників професійно-технічних закладів;</li> <li>– кількість освітніх закладів і випускників;</li> <li>– кількість студентів і навчальних закладів;</li> <li>– показники освітньо-професійної структури населення</li> </ul>	<ul style="list-style-type: none"> <li>– рівень економічної активності населення;</li> <li>– кількість економічно активного населення та його регіональна структура;</li> <li>– показники вивільнення працівників із економіки;</li> <li>– показники зовнішньої та внутрішньої міграції.</li> </ul>	<ul style="list-style-type: none"> <li>– показники зайнятості та безробіття;</li> <li>– структура попиту та пропозиції на ринку праці за професійними групами;</li> <li>– кількість працівників, які підвищили професійну кваліфікацію, та кількість населення котра змінила професійну кваліфікацію в результаті спеціальних навчань;</li> <li>– соціальний склад економічно неактивного населення;</li> <li>– показники функціонування медичної галузі;</li> <li>– показники функціонування закладів культури</li> </ul>	<ul style="list-style-type: none"> <li>– рівень доходів населення;</li> <li>– рівень розвитку соціальної інфраструктури;</li> <li>– рівень розвитку соціального захисту;</li> <li>– рівень соціального забезпечення і соціального страхування;</li> <li>– рівень розвитку соціального партнерства;</li> <li>– рівень соціально-економічного стимулювання роботодавців</li> </ul>

**Рис. 2. Структура показників оцінки сучасних тенденцій збереження і розвитку трудового потенціалу та результативності регіональної соціальної політики держави.**

Аналіз сучасного стану збереження і розвитку трудового потенціалу дає змогу виявити основні чинники, що істотно впливають на ці процеси, а саме:

- рівень доходів населення і забезпеченість умов життя згідно зі соціальними стандартами;
- розвиток соціальної інфраструктури (рівень розвитку охорони здоров'я та системи освіти, культури, мистецтва);
- соціальний захист і соціальне страхування;
- розвиток системи соціального партнерства.

З'ясовано, що впродовж останніх років намітилися позитивні тенденції зміни рівня життя населення, що є одним із основних чинників збереження і розвитку трудового потенціалу.

Для, оптимізації збереження і розвитку трудового потенціалу основними напрямками соціальної політики є: підвищення доходів громадян (завдяки зростанню рівня мінімальної заробітної плати та збільшенню її частки в сукупних доходах населення); підвищення ефективності функціонування галузей соціальної сфери (зокрема освіти, охорони здоров'я); формування системою соціального захисту мотивації населення до активної економічної діяльності (вироблення в населення розуміння взаємозалежності між результатами трудової діяльності та рівнем соціального захисту); утвердження системи соціального партнерства в соціально-трудовах відносинах.

На сучасному етапі розвитку продуктивних сил трудовий потенціал характерне наступними тенденціями розвитку його кількісних та якісних параметрів:

1) негативним природним приростом населення працездатного віку, що зумовлено переважно високим рівнем смертності населення, особливо в працездатному віці, низькою тривалістю життя, наявністю значної регіональної диференціації в показниках рівня смертності;

2) позитивною динамікою механічного приросту населення, наслідком якої є збільшення чисельності економічно активного населення, проте занепокоєння викликають сформовані тенденції внутрішньої міграції, наслідком яких є зниження кількості носіїв трудового потенціалу в депресивних регіонах;

3) значною перевагою пропозиції робочої сили над її попитом на ринку праці, зокрема його значними регіональними відмінностями. Це свідчать про необхідність активної соціальної політики держави в окремих регіонах, у яких зафіксовані вкрай негативні показники рівня зайнятості та безробіття населення;

4) зростанням дефіциту кваліфікованих кадрів у галузях матеріального виробництва, що спричинено в основному регіональною невідповідністю попиту і пропозиції на робочу силу та невідповідністю отриманого фаху працівника необхідному на ринку праці.

Автор відзначив, що в країні сформувалися значні регіональні відмінності в процесах розвитку і збереження трудового потенціалу. Це потребує вироблення диференційних заходів соціальної політики. Саме регіональна соціальна політика покликана виробити і здійснювати такі соціальні заходи, що дали б мінімізувати диференціацію соціально-економічного розвитку регіонів.

Однією з гострих соціальних проблем формування та використання трудового потенціалу є асиметрія професійної підготовки населення. Суб'єкти регіональної соціальної політики мають приділяти належну увагу розв'язанню такої проблематики, і це дасть змогу ефективніше використовувати наявний у країні трудовий потенціал.

Вагомий вплив на розвиток трудового потенціалу має рівень розвитку регіонального ринку праці та процесів, що його характеризують. Регіональні ринки праці нашої держави характерні неоднаковими тенденціями розвитку, що також зумовлює необхідність регіонального підходу до вироблення стратегій їх розвитку.

Сучасна регіональна соціальна політика в Тернопільській області формується в умовах:

- незадовільного стану функціонування регіонального ринку праці та негативних тенденцій його розвитку;
- деформації віково-статевої структури населення й кризової демографічної ситуації;
- низького рівня розвитку продуктивних сил регіону, що впливає на формування регіонального ринку праці та економічний потенціал регіону;
- відмінностей у соціально-економічному розвитку на фоні держави та, відповідно, наявності соціальних проблем, розв'язання яких є пріоритетним для регіону;
- загальних проблем у розвитку та ефективності функціонування систем охорони здоров'я, освіти і культури як елементів соціальної інфраструктури, що мають значний вплив на процес збереження й розвитку трудового потенціалу;
- наявністю проблем у розвитку соціально-трудова відносин у регіоні та організаційно-правових основах формування та реалізації даної політики.

Аналіз свідчить про неефективне використання в області внутрішніх соціально-економічних ресурсів, що гальмує розв'язання соціальних проблем носіїв трудового потенціалу.

У результаті соціологічного опитування встановлено, що в Тернопільській області соціальними проблемами, які потребують пріоритетного розв'язання в контексті регіональної соціальної політики, є наступні: низькі доходи громадян; високий рівень безробіття; незадовільний стан здоров'я населення регіону; асиметрія професійної підготовки кадрів; недостатній розвиток системи соціально-трудова відносин; слабка увага до підвищення рівня професійної кваліфікації з боку роботодавців. Розв'язання цих соціальних проблем потребує вироблення і реалізації відповідної регіональної соціальної програми.

У розділі 3 **«Пріоритетні напрямки реалізації регіональної соціальної політики збереження та розвитку трудового потенціалу»** досліджено шляхи подолання негативних тенденцій розвитку трудового потенціалу й запропоновані концептуальні підходи щодо вироблення регіональних соціальних програм збереження і розвитку трудового потенціалу, які є основним механізмом реалізації даної політики. Передумови формування та реалізації регіональної соціальної політики збереження і розвитку трудового потенціалу – вдосконалення нормативно-правового її забезпечення, реформування фіскально-бюджетної системи, підвищення ролі соціального страхування в збереженні трудового потенціалу, розвиток соціальної інфраструктури, розвиток сфери соціального діалогу.

Вироблення та реалізація органами місцевого самоврядування регіональної соціальної політики потребує відповідного нормативно-правового забезпечення. Основні напрямки вдосконалення законодавства полягають у зміні системи управління соціальною сферою, тобто її передачі органам місцевого самоврядування і забезпечення фінансової самостійності місцевого самоврядування. Ефективна реалізація регіональної соціальної політики можлива при її бюджетному стимулюванні. Основними напрямками, на які слід спрямовувати бюджетні фінансові ресурси, є економічна підтримка розвитку

малих підприємств, участь у регіональних інвестиційних проектах, розвиток соціальної інфраструктури та здійснення активної демографічної політики.

Важливу роль у збереженні трудового потенціалу виконує система соціального страхування. Для підвищення ефективності необхідно вдосконалювати цю систему. Це, насамперед, запровадження медичного страхування, що передбачало б повну диспансеризацію працездатного населення і дасть змогу виявляти захворювання на ранніх стадіях та ефективно їх лікувати й підвищити тривалість життя населення. Опираючись на аналіз зарубіжного досвіду функціонування систем соціального страхування, вважаємо за доцільне доповнити чинну в Україні систему наступними нововведеннями:

– у системі пенсійного забезпечення варто:

1) в умовах зростання частки людей пенсійного віку в Україні здійснювати Пенсійному фонду дотації з державного бюджету для послаблення фіскального тиску на працівників та їх роботодавців. Зменшення величини відрахувань із фонду оплати праці та утримань із заробітної плати дасть змогу вивести з тіньової економіки значну частину зайнятого населення та доходи громадян у вигляді заробітної плати, тим самим забезпечивши зростання надходжень з інших відрахувань, утримань та податків;

2) передбачити механізм здійснення виплат «пенсій підприємств». Дане нововведення сприятиме збереженню трудового потенціалу підприємств та мотивації економічно активного населення щодо розвитку його якісних характеристик. Такий механізм доповнення до пенсійної системи функціонує, зокрема, у Німеччині;

3) розмір пенсійного забезпечення перевести у фіксовані суми і щороку індексувати їх на розмір інфляції. Це дасть змогу нівелювати втрати купівельної спроможності пенсіонерів через зростання рівня цін та посилити довіру жителів до системи пенсійного забезпечення, що стимулюватиме їх до активної економічної діяльності у працездатному віці. Така практика здійснюється, зокрема, у Швеції;

– у страхуванні при тимчасовій втраті працездатності доцільно збільшити кількість днів, за які виплачують лікарняні за рахунок роботодавця. Це сприятиме підвищенню уваги керівництва до здоров'я працівників, що дасть змогу зберегти кількісні параметри трудового потенціалу від скорочення за рахунок вибуття з його складу осіб, які втратили працездатність через хвороби. Необхідно зазначити, що у Швеції дана кількість становить 14 днів;

– у страхуванні на випадок безробіття доцільно замінити одноразову допомогу на відкриття власної справи, що зараз надають безробітним особам в Україні на кредитування за низькою відсотковою ставкою; це стимулюватиме ефективне використання отриманих коштів, дасть змогу підвищити раціональність використання даної допомоги і спонукатиме її отримувачів до ефективної підприємницької діяльності та розвитку їх трудового потенціалу. Також доцільно доповнити систему підвищення кваліфікації та перекваліфікації пільговим кредитуванням безробітних для оплати таких послуг, якщо їх надає не центр зайнятості, що дасть змогу розвивати якісні характеристики трудового

потенціалу, використовуючи широкий спектр освітніх закладів. Такі механізми пільгового кредитування функціонують у Німеччині;

– запровадження системи обов'язкового медичного страхування, що забезпечить рівний доступ до медичних послуг усіх застрахованих. Це, насамперед, сприятиме збереженню трудового потенціалу країни. Адже дана система соціального страхування передбачатиме заходи з попередження та своєчасного виявлення захворювань у застрахованих осіб, що однозначно сприятиме економії фінансових ресурсів для їх лікування та необхідного для цього часу. Також запровадження обов'язкового медичного страхування сприятиме виведенню з тіньової економіки значної частини доходів громадян від величини яких залежатиме обсяг медичних послуг, що надаватиметься страховиком.

Оптимізація співпраці суб'єктів соціального діалогу доцільна у наступних напрямках: узяття активної участі у розробленні та реалізації регіональних соціальних програм розвитку; здійснення контролю за виконанням законодавства з питань оплати праці, забезпечення належних умов праці, створення сприятливих інвестиційних умов для подальшого економічного та соціального розвитку регіону.

Широкий спектр соціальних проблем, що піддатливі заходам регіональної соціальної політики, доцільно розв'язувати в комплексі, об'єднавши їх у відповідну регіональну соціальну програму. Дана програма передбачала б реалізацію ефективної соціальної політики за максимально ефективного використання соціальних, економічних, людських, природних та інших ресурсів регіону. Реалізація регіональної соціальної програми дасть змогу підвищити рівень життя населення регіону до середнього рівня в країні; сприятиме розвитку закладів соціальної інфраструктури, що забезпечить оптимізацію процесів збереження і розвитку трудового потенціалу; розвинути регіональний ринок праці з метою ефективного використання трудового потенціалу.

## **ВИСНОВКИ**

У дисертації здійснено теоретичне узагальнення й запропоноване нове вирішення наукового завдання щодо збереження і розвитку трудового потенціалу шляхом формування та реалізації відповідної регіональної соціальної політики

Це дало змогу обґрунтувати пріоритетні напрямки реалізації регіональної соціальної політики збереження та розвитку трудового потенціалу і зробити наступні висновки:

1. Формування та реалізація регіональної соціальної політики збереження і розвитку трудового потенціалу в умовах кризових явищ у економіці є одним із стратегічних завдань сталого розвитку країни, а також важливою передумовою інноваційного розвитку економіки. Трудовий потенціал – один із найважливіших ресурсів України, збереження і розвиток якого є запорукою ефективного функціонування національної економіки.

2. Дослідженню трудового потенціалу як економічної категорії і як головного елементу продуктивних сил в останні три десятиліття присвятили

наукові праці багатьох вчених-економістів, які не є одноставними у трактуванні цього поняття. Запропоновано, зокрема «трудова потенціал» розглядати, як сукупність якісних характеристик економічно активного населення, що можуть бути використані в процесі праці. Таке трактування свідчить про взаємозв'язок категорій «трудова потенціал» та «людський потенціал», а також про відмінності між ними, що полягають у їх якісних характеристиках. Дане визначення також містить кількісну характеристику трудового потенціалу, яку ототожнюють із кількістю економічно активного населення. У дисертаційному дослідженні визначені межі взаємовідносин між категоріями «трудова потенціал» та «людський капітал». Обґрунтовано, що наявність трудового потенціалу є передумовою формування людського капіталу. Трудова потенціал тільки в результаті реалізації у процесі праці своїх якісних характеристик стає людським капіталом.

3. У дисертації обґрунтовано необхідність формування і реалізації регіональної соціальної політики збереження та розвитку трудового потенціалу. Визначено місце даної політики в ієрархії державної політики і зроблено висновок, що вона є складовою регіональної соціальної політики та внутрішньої політики держави в цілому і становить, комплекс соціально-економічних заходів, органів державної влади та місцевого самоврядування, спрямованих на забезпечення формування якісних і кількісних характеристик економічно активного населення відповідно до потреб економіки регіону та країни в цілому.

4. Із урахуванням якості трудового потенціалу структуровано показники, що дають змогу охарактеризувати сучасний стан його збереження та виявити сучасні тенденції розвитку для визначення пріоритетних напрямків регіональної соціальної політики, що забезпечать позитивну динаміку цих процесів.

5. Аналіз сучасного стану збереження і розвитку трудового потенціалу та його регіональних особливостей дав змогу виявити чинники, що впливають на формування і використання трудового потенціалу, тенденції його розвитку, а також визначити особливості соціальної політики збереження та розвитку трудового потенціалу на регіональному рівні. Зроблений висновок, що регіональну соціальну політику збереження і розвитку трудового потенціалу здійснюють органи влади та місцевого самоврядування територіально-адміністративних одиниць, що мають у розпорядженні певні управлінські, фінансові, матеріальні, кадрові ресурси і здатні самостійно визначати пріоритетність заходів такої політики й забезпечити їх виконання.

6. Соціологічне опитування дало змогу визначити особливості соціальної політики збереження та розвитку трудового потенціалу в Тернопільській області. Врахування цих особливостей посприяло визначенню пріоритетних напрямків формування і реалізації регіональної соціальної політики щодо збереження та розвитку трудового потенціалу. Зокрема, обґрунтовано організаційно-правові й соціально-економічні передумови формування та реалізації цієї політики та розроблені концептуальні підходи щодо вироблення регіональних соціальних програм збереження й розвитку трудового потенціалу



7. У рамках створення організаційно-правових і соціально-економічних передумов формування та реалізації регіональної соціальної політики збереження і розвитку трудового потенціалу запропоновано:

- завершити реформу місцевого самоврядування, в частині розширення прав місцевого самоврядування у визначенні напрямків регіональної соціальної політики;

- забезпечити фінансову й управлінську самостійність місцевого самоврядування, що забезпечить необхідними ресурсами реалізацію регіональної соціальної політики збереження та розвитку трудового потенціалу і посилить його відповідальність за ефективність економічної політики, яка є основним джерелом фінансових ресурсів, що їх спрямовують на заходи регіональної соціальної політики;

- механізм бюджетного стимулювання, реалізація якого передбачатиме надання з боку місцевих органів влади і самоврядування фіскальних пільг в обмін на залучення власних фінансових, матеріальних, людських ресурсів підприємств для реалізації заходів регіональної соціальної політики;

- механізм пом'якшення соціальних-економічних наслідків від підвищення пенсійного віку;

- збільшити кількість днів, за які у разі тимчасової втрати працездатності виплачують лікарняні за рахунок роботодавця, що сприятиме посиленню відповідальності останніх за стан здоров'я своїх працівників;

- запровадити обов'язкове державне медичне страхування на основі диспансеризації всіх застрахованих і сплати страхових внесків для страхування малозабезпечених громадян, інвалідів, пенсіонерів, дітей віком до 15 років та інших категорій громадян, основну частку доходів яких становлять соціальні допомоги й виплати за рахунок держави;

- посилити співпрацю між працедавцями і навчальними закладами з приводу підготовки, підвищення кваліфікації та перепідготовки фахівців, з метою подолання асиметрії професійної підготовки кадрів;

- ввести в дію Закон України «Про забезпечення молоді, яка отримала вищу або професійно-технічну освіту, першим робочим місцем з наданням дотації роботодавцю», що економічно стимулюватиме працедавців приймати на роботу випускників навчальних закладів;

- системно здійснювати профілактичні заходи з метою зміцнення здоров'я населення;

- підвищити доступність медичних послуг для сільських жителів шляхом створення в їх населених пунктах фармацевтичних установ та медпунктів і забезпечити останніх необхідним обладнанням;

- активізувати участь у формуванні регіональної соціальної політики всіх сторін соціально-трудова відносин на регіональному рівні;

- посилити контроль за виконанням законодавства з питань оплати праці, забезпечення гідних умов праці, створення сприятливих інвестиційних умов для подальшого економічного та соціального розвитку регіону;

- утверджувати систему соціального партнерства як основи соціально-трудова відносин.

8. Розв'язання проблем збереження і розвитку трудового потенціалу має бути комплексним та послідовним. В межах відповідної регіональної соціальної політики запропоновано розробляти та виконувати регіональні соціальні програми збереження і розвитку трудового потенціалу. Автор розробив концептуальні підходи до формування такої програми й алгоритм цього процесу, що дає змогу, визначити пріоритетність розв'язання соціальних проблем регіону та в повному обсязі врахувати фінансові, матеріальні, людські ресурси регіону, що можуть бути використані для вирішення окреслених завдань.

## СПИСОК ОПУБЛІКОВАНИХ ПРАЦЬ ЗА ТЕМОЮ ДИСЕРТАЦІЇ

### *Статті в наукових фахових виданнях:*

1. Коцур А. С. Страхування професійних захворювань та виробничого травматизму в Україні / А. С. Коцур // Регіональні аспекти розвитку і розміщення продуктивних сил України: зб. наук. пр. – Тернопіль: Економічна думка, 2004. – Вип. 9. – С. 314–317.

2. Коцур А. С. Теоретико-методологічні засади формування і реалізації соціальної політики в умовах демографічної кризи / А. С. Коцур // Регіональні аспекти розвитку і розміщення продуктивних сил України: зб. наук. пр. – Тернопіль: Економічна думка, 2006. – Вип. 11. – С. 130–134

3. Коцур А. С. Реалізація регіональної соціальної політики на рівні територіальних громад / А. С. Коцур // Регіональні аспекти розвитку і розміщення продуктивних сил України: зб. наук. пр. – Тернопіль: Економічна думка, 2007. – Вип. 12. – С. 139–144.

4. Коцур А. С. Розвиток системи освіти як один з напрямків оптимізації відтворення кадрового потенціалу промисловості України / А. С. Коцур // Зайнятість та ринок праці. – К.: РВПС України НАН України, 2008. – С. 73–75.

### *Матеріали наукових конференцій:*

5. Коцур А. С. Регіональні аспекти соціальної політики формування і збереження трудового потенціалу. / Є. П. Качан, А. С. Коцур // Управління розвитком: матеріали Міжнар. наук.-практ. конф., [«Перспективи та пріоритети розвитку людського капіталу в умовах глобалізації»] (м. Харків, 2006 р.). – Харків: ХНЕУ, 2006. – № 3. – С. 89–91. (*Особистий внесок: визначення сучасного стану соціальної політики збереження трудового потенціалу*).

6. Коцур А. С. Сучасний стан та шляхи оптимізації відтворення економічно активного населення України / А. С. Коцур // Вісник Національного університету водного господарства та природокористування: матеріали II Міжнар. наук.-практ. конф., [«Проблеми і механізми відтворення ресурсного потенціалу України в контексті євроінтеграції»] (м. Рівне, 2006 р.). – Рівне: Національний університет водного господарства та природокористування, 2006. – Вип. 4 (36). – Ч. 1. – С. 301–305.

7. Коцур А. С. Соціальні чинники відтворення економічно активного населення / А. С. Коцур // Формування ринкової економіки: матеріали III Міжнар. наук.-практ. конф., [«Управління людськими ресурсами: проблеми теорії і практики»] (м. Київ, 2007 р.). – К.: КНЕУ, 2007. Спец. вип. Управління людськими ресурсами: проблеми теорії та практики. – Т. 2. – Ч. 1. – С. 382–388.

8. Коцур А. С. Особливості реалізації соціальної політики України / А. С. Коцур // Економічний і соціальний розвиток України в XXI столітті: національна ідентичність і тенденції глобалізації: матеріали V Ювілейної міжнар. наук.-практ. конф., [«Економічний і соціальний розвиток України в XXI столітті: національна ідентичність та тенденції глобалізації»] (м. Тернопіль, 2008 р.). – Тернопіль: Економічна думка, 2008.– Ч 1. – С. 221–223.

9. Коцур А. С. Розроблення та реалізація регіональних соціальних програм як пріоритетний напрямок регіональної соціальної політики збереження та розвитку трудового потенціалу / А. С. Коцур // Соціально-економічні та демографічні проблеми збереження і розвитку трудового потенціалу регіонів: матеріали Всеукр. наук.-практ. конф., [«Соціально-економічні та демографічні проблеми збереження і розвитку трудового потенціалу регіонів»] (м. Тернопіль, 2009 р.). – Тернопіль: ТНЕУ, 2009. – С. 205–210.

#### **АНОТАЦІЯ**

**Коцур А. С. Формування і реалізація регіональної соціальної політики збереження і розвитку трудового потенціалу. – Рукопис.**

Дисертація на здобуття наукового ступеня кандидата економічних наук із спеціальності 08.00.07 – демографія, економіка праці, соціальна економіка і політика. – Рада по вивченню продуктивних сил України НАН України, Київ, 2010.

Дисертаційна робота присвячена розробленню та теоретичному обґрунтуванню методологічних підходів і практичних рекомендацій щодо формування й реалізації регіональної соціальної політики збереження та розвитку трудового потенціалу.

У роботі вдосконалено сутність поняття «трудоий потенціал», його збереження та розвитку. Запропоновано визначення поняття «регіональна соціальна політика збереження та розвитку трудового потенціалу». Визначено можливості застосування досвіду зарубіжних країн щодо формування і реалізації регіональної соціальної політики у сфері збереження та розвитку трудового потенціалу. Окреслено науково-методичні підходи до оцінки сучасних тенденцій збереження та розвитку трудового потенціалу.

Проаналізовано сучасний стан збереження та розвитку трудового потенціалу і визначено особливості соціальної політики у цьому напрямку на регіональному рівні.

Розроблено пріоритетні напрямки реалізації регіональної соціальної політики збереження та розвитку трудового потенціалу. Запропоновані концептуальні підходи до вироблення регіональних соціальних програм збереження та розвитку трудового потенціалу.

Ключові слова: трудовий потенціал, збереження та розвиток трудового потенціалу, соціальна політика, регіональна соціальна політика, регіональна соціальна політика збереження та розвитку трудового потенціалу, регіональні соціальні програми.

## **АННОТАЦІЯ**

**Коцур А. С. Формирование и реализация региональной социальной политики сохранения и развития трудового потенциала. – Рукопись.**

Диссертация на соискание ученой степени кандидата экономических наук из специальности 08.00.07 – демография, экономика труда, социальная экономика и политика. – Совет по изучению производительных сил Украины НАН Украины, Киев, 2010.

Диссертационная работа посвящена разработке и теоретическому обоснованию методологических подходов и практических рекомендаций относительно формирования и реализации региональной социальной политики сохранения и развития трудового потенциала.

В работе совершенствована сущность понятия «трудо́вой потенциал», его сохранения и развития. Проведенное исследование сущности понятия «трудо́вой потенциал» позволило сделать вывод о том, что он является составляющей человеческого потенциала и представляет собой совокупность качественных характеристик экономически активного населения, которые могут быть использованные в процессе труда. Предложено определение понятия «региональная социальная политика сохранения и развития трудового потенциала», которая являет собой составную региональной социальной политики и внутренней политики государства в целом и есть комплекс социально-экономических мероприятий, проводимых органами государственной власти и местного самоуправления, направленных на обеспечение формирования качественных и количественных характеристик экономически активного населения в соответствии с потребностями экономики региона и страны в целом. Определены возможности применения опыта зарубежных стран относительно формирования и реализации региональной социальной политики в сфере сохранения и развития трудового потенциала. Очерчены научно-методические подходы к оценке современных тенденций сохранения и развития трудового потенциала.

Проанализировано современное состояние сохранения и развития трудового потенциала и определены особенности социальной политики в этом направлении на региональном уровне.

Анализ современного состояния сохранения и развития трудового потенциала позволяет выявить основные факторы, которые существенно влияют на эти процессы, а именно:

- уровень доходов населения и обеспеченность социальными стандартами;
- развитие социальной инфраструктуры (уровень развития здравоохранения и системы образования, культуры, искусства);
- социальная защита и социальное страхование;

– развитие системы социального партнерства.

На современном этапе развития производительных сил трудовой потенциал характеризуется следующими тенденциями развития количественных и качественных параметров:

1) негативным естественным приростом населения, который возник в основном из-за высокого уровня смертности населения, особенно в работоспособном возрасте, низкой продолжительностью жизни, наличием значительной региональной дифференциации показателей уровня смертности, которая предопределяет необходимость региональных подходов для их преодоления;

2) позитивной динамикой механического прироста населения, следствием которой является увеличение численности экономически активного населения, однако обеспокоенность вызывают сформированные тенденции внутренней миграции, следствием которых является снижение количества носителей трудового потенциала в депрессивных регионах;

3) негативными тенденциями развития рынка труда, в частности его региональных отличий. Это свидетельствует о необходимости активной социальной политики государства в отдельных регионах, в которых зафиксированы крайне негативные показатели уровня занятости и безработицы населения;

4) возрастающем дефицитом квалифицированных кадров в отраслях материального производства, что в основном вызвано региональным несоответствием спроса и предложения на рабочую силу и несоответствием полученной профессии работника необходимой на рынке труда.

Разработаны приоритетные направления реализации региональной социальной политики сохранения и развития трудового потенциала. Предпосылками формирования и реализации региональной социальной политики сохранения и развития трудового потенциала являются совершенствование нормативно-правового ее обеспечения, реформирования фискально-бюджетной системы, повышения роли социального страхования в сохранении трудового потенциала, развитие социальной инфраструктуры, развитие сферы социального диалога.

Широкий спектр социальных проблем, которые подвластны мероприятиям региональной социальной политики, целесообразно решать в комплексе, объединив их в соответствующую региональную социальную программу. Данная программа предусматривала бы реализацию эффективной социальной политики максимально эффективно, используя социально-экономические, человеческие, естественные и другие ресурсы региона. Основными задачами региональной социальной программы определены следующие: повышения уровня жизни населения региона до среднего уровня в стране; развитие объектов социальной инфраструктуры, которые обеспечат реализацию мероприятий по сохранению и развитию трудового потенциала; развитие регионального рынка труда с целью эффективного использования трудового потенциала региона. Автором предложены концептуальные подходы

относительно выработки региональных социальных программ сохранения и развития трудового потенциала.

*Ключевые слова:* трудовой потенциал, сохранение и развитие трудового потенциала, социальная политика, региональная социальная политика, региональная социальная политика сохранения и развития трудового потенциала, региональные социальные программы.

## THE SUMMARY

**Kotsur A. S. Forming and realization of the regional social policy of the labour potential savings and development. – Manuscript.**

The Thesis for the Degree of Candidate of economic sciences in Specialty 08.00.07. – Demography, economy of labour, social economy and policy. –Council on the productive forces study of the National Academy of Sciences of Ukraine, Kyiv, 2010.

The Thesis is dedicated to the development and theoretical grounds of the methodological approaches and practical recommendations concerning the forming and realization the regional social policy of the labour potential the savings and development.

The essence of «labour potential», its savings and development is improved. The definition of the concept «regional social policy of the labour potential savings and development» is offered. The possibility of applying the foreign countries development in regard to the forming and realization of the regional social policy in the sphere of the labour potential savings and development are determined. The scientifically and methodological approaches to the appraisal of modern tendencies of the labour potential savings and development are outlined.

It is analysed the modern state of the labour potential savings and development and it is determined the peculiarities of social policy on the regional level.

Priority directions of the regional social policy realization of labour potential savings and development are worked out. The conceptual approaches of making the regional social programs of the labour potential savings and development are proposed in the dissertation.

*Key words:* labour potential, labour potential savings and development, social policy, regional social policy, regional social policy of labour potential savings and development, regional social programs.

Підписано до друку 14 травня 2010 р.  
Формат 60×84/16  
Ум.друк.акр. 1,12. Обл.-вид.арк. 0,9.  
Наклад 100. Зам. № 63

Національна академія наук України  
Рада по вивченню продуктивних сил України  
01032, м. Київ-32, бульвар Тараса Шевченка, 60

Дільниця оперативного друку РВПС України НАН України  
01032, м. Київ-32, бульвар Тараса Шевченка, 60