

**МІНІСТЕРСТВО ОСВІТИ І НАУКИ УКРАЇНИ  
ЗАХІДНОУКРАЇНСЬКИЙ НАЦІОНАЛЬНИЙ УНІВЕРСИТЕТ**

**Казмірчук Євген Валентинович**

**УДОСКОНАЛЕННЯ МЕХАНІЗМУ ЗАБЕЗПЕЧЕННЯ СОЦІАЛЬНОГО  
ЗАХИСТУ ЖИТЕЛІВ ТЕРИТОРІАЛЬНОЇ ГРОМАДИ**

спеціальність 281 «Публічне управління та адміністрування»  
освітньо-професійна програма – «Публічне управління та адміністрування»

Кваліфікаційна робота за освітнім ступенем «магістр»

Виконала студентка групи  
**ПУАм-21**  
Казмірчук Є.В

---

Науковий керівник:  
Д.є.н. Васіна А.Ю.

---

Кваліфікаційну роботу допущено до  
захисту:

“ \_\_\_ ” \_\_\_\_\_ 20\_\_ р.

Зав. кафедри, д.є.н., професор

М.М. Шкільняк

**юпіль -2023**

## **ЗМІСТ**

### **Розділ 1. Теоретичні основи реалізації механізму соціального захисту жителів територіальної громади**

1.1. Сутність та завдання соціального захисту жителів територіальної громади.

1.2. Складові механізму соціального захисту жителів територіальної громади.

Висновки до розділу 1

### **Розділ 2. Аналіз рівня та механізму забезпечення соціального захисту населення жителів досліджуваної територіальної громади**

2.1 Аналіз рівня соціального захисту жителів територіальної громади.

2.2. Організаційне забезпечення соціального захисту жителів територіальної громади.

2.3. Оцінка реалізації механізмів соціального захисту населення жителів територіальної громади.

Висновки до розділу 2

### **Розділ 3. Удосконалення механізму забезпечення соціального захисту жителів територіальної громади**

3.1. Удосконалення інституційного забезпечення соціального захисту жителів територіальної громади.

3.2. Використання стратегічного підходу в процесі забезпечення соціального захисту жителів територіальної громади

Висновки до розділу 3

**Висновки**

**Список використаних джерел.**

## ВСТУП

**Актуальність теми.** Розвиток громади та її майбутнє залежить від того, наскільки оперативно та системно розв'язуються соціальні проблеми її жителів та забезпечується їх соціальний захист. Соціальний захист є однією з найважливіших делегованих функцій органам місцевого самоврядування, тому важливим завданням в сучасних умовах є забезпечення їх найповнішої реалізації на місцевому рівні, вироблення чітких алгоритмів надання відповідних соціальних послуг жителям громади та удосконалення механізмів управління соціальними процесами в громаді.

**Мета і завдання роботи.** Метою кваліфікаційної роботи є розвиток теоретико-методологічних засад соціального захисту жителів територіальної громади та вироблення практичних рекомендацій щодо удосконалення механізмів їх забезпечення .

Для досягнення мети були поставлені та виконувалися такі **завдання:**

- дослідити сутність та завдання соціального захисту жителів територіальної громади;
- охарактеризувати складові механізму соціального захисту жителів територіальної громади;
- надати оцінку складеному рівню соціального захисту жителів територіальної громади;
- проаналізувати механізми організаційного забезпечення соціального захисту жителів територіальної громади;
- оцінити дієвість механізмів реалізації соціального захисту населення жителів територіальної громади;
- виробити рекомендації щодо удосконалення інституційного забезпечення соціального захисту жителів територіальної громади.
- надати пропозиції з використання стратегічного підходу в процесі забезпечення соціального захисту жителів територіальної громади.

**Об'єктом дослідження** є механізм забезпечення соціального захисту населення жителів територіальної громади.

**Предметом дослідження** є теоретичні, методичні та процедурні підходи до забезпечення соціального захисту жителів територіальної громади

**Методи дослідження.** Для досягнення мети роботи та розв'язання поставлених завдань використовувалися загальні та спеціальні методи дослідження, зокрема: аналізу і синтезу; узагальнення, порівняння, контент-аналізу, абстрагування, аналогії, термінологічного аналізу; системного, структурно-функціонального та факторного аналізу; техніко-економічних розрахунків; графічної інтерпретації.

Інформаційною базою дослідження є Конституція України, закони України, постанови Верховної Ради і Кабінету Міністрів України, нормативно-правові документи, монографічна література, наукові праці провідних вчених, практичні матеріали діяльності Свалявської міської територіальної громади, ресурси мережі Інтернет.

**Практична значущість** проведених досліджень полягає у виробленні практичних рекомендацій щодо удосконалення механізмів забезпечення соціального захисту з використанням стратегічного підходу.

## РОЗДІЛ 1

### ТЕОРЕТИЧНІ ОСНОВИ РЕАЛІЗАЦІЇ МЕХАНІЗМУ СОЦІАЛЬНОГО ЗАХИСТУ ЖИТЕЛІВ ТЕРИТОРІАЛЬНОЇ ГРОМАДИ

#### **1.1. Сутність та завдання соціального захисту жителів територіальної громади.**

Однією з базових функцій держави є соціальний захист населення, як важливий компонент побудови соціально-орієнтованої моделі розвитку України. Україна, як соціальна держава, зорієнтована на формування дієвої системи соціального захисту, що у свою чергу, посилюється процесами входження країни в європейське співтовариство та подолання системних викликів соціального характеру..

Поняття «соціальний захист» в Україні має конституційне закріплення і гарантує «право на забезпечення громадян у разі повної, часткової або тимчасової втрати працездатності, втрати годувальника, безробіття з незалежних від них обставин, а також по старості та в інших випадках, передбачених законом. Це право гарантується загальнообов'язковим державним соціальним страхуванням, здійснюваним за рахунок страхових внесків громадян, підприємств, установ і організацій, а також бюджетних та інших джерел соціального забезпечення; створенням мережі державних, комунальних, приватних закладів для догляду за непрацездатними» [2].

За іншими авторськими визначеннями, під соціальним захистом (соціальним забезпеченням) розуміється «система суспільно-економічних заходів, спрямованих на матеріальне забезпечення населення від соціальних ризиків (хвороба, інвалідність, старість, втрата годувальника, безробіття, нещасний випадок на виробництві тощо)» [5].

Можна виокремити декілька взаємозв'язаних складових соціального захисту населення, яке проілюстроване на рис. 1.1.

Трансформаційні процеси, які проходять у всіх сферах суспільного життя, поглиблення ринкових відносин з актуалізують необхідність

вироблення соціальних запобіжників (гарантій) соціального захисту для вразливих верств населення, передусім пільгових категорій громадян.



Рис.1.1 Складові соціального захисту населення

Узагальнено за [9]

Сучасні трансформаційні процеси та поглиблення кризових явищ в соціальній та економічній сферах, агресивність прояву ринкових механізмів обумовили зниження рівня та якості життя значної кількості людей, що обумовлює необхідність підвищення ефективності соціального захисту населення з орієнтацією його інструментарію на зниження соціальної напруженості, зменшення соціальної та майнової диференціації. В цьому відношенні зростає значення забезпечення системності процесу соціального захисту шляхом чіткого законодавчо-нормативного забезпечення встановлення гарантованих грошових виплат, компенсацій з бюджетів різних рівнів та надання регулярної підтримки шляхом виплат одноразових грошових та матеріальних допомог з різних фондів.

Багатоаспектність поняття категорії «соціальний захист» формує передумови для його розгляду у широкому та вузькому розумінні. Так, у широкому розумінні поняття «соціальний захист» визначають як: «діяльність держави, спрямовану на забезпечення формування й розвитку повноцінної

особистості, виявлення й нейтралізацію негативних факторів, що впливають на неї, створення умов для самовизначення і ствердження у житті» [3].

У вузькому розумінні поняття «соціального захисту» є сукупністю економічних та правових гарантій, які забезпечують дотримання найбільш важливих соціальних прав громадян та досягнення соціально прийняттого рівня життя [9].

За механізмами створення та джерелами здійснення виплат, соціальний захист є складною системою, що спрямовується на реалізацію функцій соціального сприяння та захисту на різних рівнях управління та за участі різних суспільних інституцій. Такими інституціями є профспілки, громадські організації, організації роботодавців, корпорації тощо. В узагальненому виді система соціального захисту наведена на рис. 1.1.



Рис. 1.1. Складові системи соціального захисту населення

Для більш ґрунтового розуміння суті соцзахисту як складного механізму, доцільним є розгляд серед елементів системи, поряд «з соціальним забезпеченням, гарантування вимог з охорони праці, забезпечення доступу до послуг сфери здоров'я, реалізацію заходів з охорони навколишнього природного середовища, інші заходи, що формують сприятливі умови для життєдіяльності людей» [9]. Заслуговує на увагу розгляд науковцями соціального захисту як «діяльності соціально орієнтованої держави, яка здійснюється через комплекс організаційноправових та соціально-економічних заходів, метою яких є: по-перше, створення для непрацездатних належних умов для забезпечення своїх соціально-економічних та духовних потреб; по-друге, гарантоване забезпечення громадянам, які потребують соціальної допомоги, рівня життя не нижче від прожиткового мінімуму» [9].



## 1.2. Складові механізми соціального захисту жителів територіальної громади

Децентралізаційні процеси в Україні дали початок впровадженню кардинальних змін в перерозподілі повноважень між центральними і місцевими органами влади, де питання соціального захисту та надання соціальних послуг делегувалися на місцевий рівень. З набуттям чинності Закону України «Про соціальні послуги» в 2020р. такі повноваження перейшли у статус власних. Щоб їх реалізувати органи місцевого самоврядування мають створити відповідні структурні підрозділи та зобов'язані надавати базові соціальні послуги жителям громади за затвердженим Міністерством соціальної політики соціальним стандартом.

З метою упорядкування процесу надання соціальних послуг, Законом України [10] визначаються та регламентуються процедури виявлення потреб в таких послугах, організування їх надання та фінансування, проведення моніторингу, оцінювання якості та контролю за дотриманням встановлених вимог.

Надання соціальних послуг жителям громади спрямовується на: [10]:

- соціальну профілактику особи (запобігання виникненню складних життєвих обставин (СЖО) або потрапляння особи чи сім'ї в такі обставини);
- соціальну підтримку (сприяння подоланню СЖО);
- соціальне обслуговування (мінімізацію негативних наслідків від СЖО, підтримку життєдіяльності особи, її соціального статусу та включеності у громадське життя).

Ключовими принципами надання таких послуг є: дотримання прав людини, дитини та особи з інвалідністю; повага до честі та гідності; толерантність; законність; соціальна справедливість; відкритість; неупередженість та безпечність; індивідуальний підхід; комплексність; конфіденційність; забезпечення доступності та належної якості соціальних послуг.

Функціонування системи надання соціальних послуг здійснюється на засадах, проілюстрованих на рис. 1

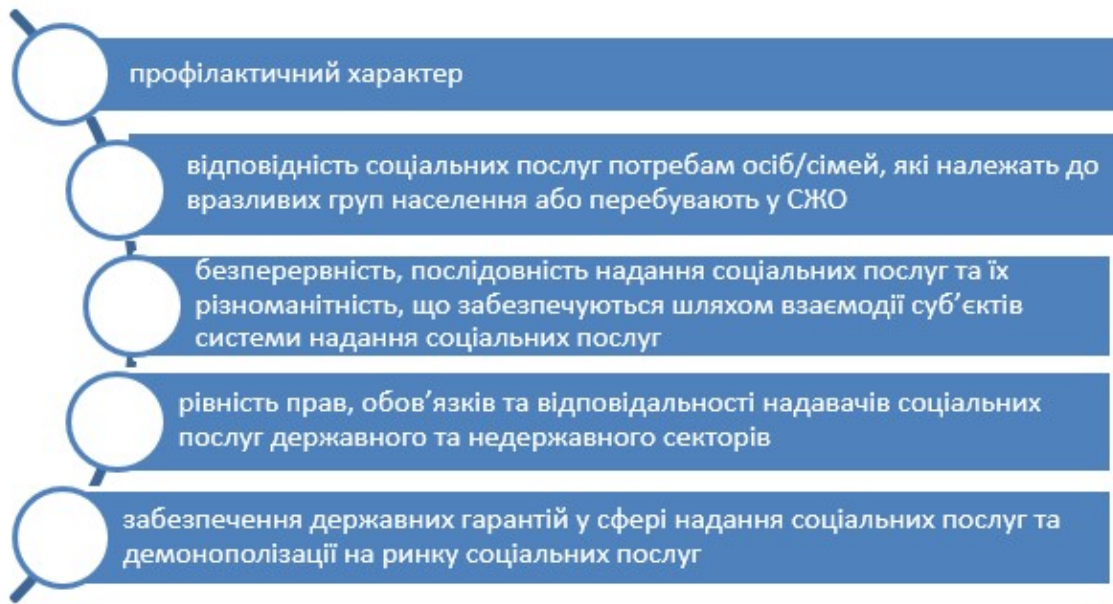


Рис. 1. Базові засади функціонування системи надання соціальних послуг

Узагальнено автором за [10]

Виконавчі органи місцевих рад мають надавати всі необхідні соціальні послуги своїм жителям та забезпечувати їх доступність і належну якість. За типом надання такі послуги можуть носити характер:

простих (вони надаються не на постійній основі і не мають комплексного характеру. Це послуги консультування, інформування, посередництва, представництва інтересів, надання притулку тощо);

комплексних (мають постійну і комплексну основу і передбачають узгоджені дії фахівців. До таких послуг належить: догляд, соціальний супровід, спільне проживання, кризове втручання соціальне адаптування, соціальна інтеграція тощо);

комплексних спеціалізованих ( надаються певній категорії осіб, а саме: ВІЛ-інфікованим, із психічними розладами, біженцям та інш.);

допоміжних ( надаються переважно у вигляді натуральної допомоги та технічних послуг (транспортних послуг, перекладу жестовою мовою тощо)).

Залежно від місця надання, соціальні послуги можуть надаватися : за місцем проживання/ або перебування особи; у приміщенні соціальних служб.

За терміновістю, соціальні послуги можуть надаватися: постійно ( у чітко визначений графіком період); одноразово; тимчасово або екстренно (кризово) у невідкладних обставинах.

Важливим механізмом забезпечення відповідності надання соціальної послуги встановленим вимогам є розроблення державного стандарту соціальних послуг. Даним документом

«1) встановлюються вимоги щодо забезпечення необхідного рівня доступності соціальних послуг, зокрема на кожному етапі їх надання;

2) визначаються зміст та обсяг, норми і нормативи, умови та порядок надання соціальних послуг, показники їх якості» [10].

Відповідно до стандарту, підставою для включення особи в реєстраційний список отримувачів соціальної послуги, є визначення її індивідуальної потреби в даній послугі. Для цього формується відповідна картка та складається індивідуальний план надання соціальної послуги . Індивідуальний план містить:

«загальні відомості про потенційного отримувача соціальної послуги; заходи, що проводяться під час надання соціальної послуги; періодичність, строки та обсяг виконання заходів; відомості про виконавців заходів; дані щодо моніторингу результатів надання соціальної послуги та перегляду індивідуального плану (за потреби)» [1].

Форма такого плану наведена на рис. 1.

Після прийняття рішення про надання соціальних послуг, укладається відповідний договір та підписується всіма сторонами. У рамках укладеного договору розробляються основні заходи, які характеризують зміст затвердженої соціальної послуги та орієнтовний час її надання.

**ІНДИВІДУАЛЬНИЙ ПЛАН**  
**надання соціальної послуги натуральної допомоги**

Отримувач соціальної послуги (прізвище, ім'я, по батькові (за наявності)) \_\_\_\_\_

Категорія \_\_\_\_\_

Наявність когнітивних порушень,  
психічних розладів \_\_\_\_\_

Назва заходу	Місце надання послуги	Ресурси (обладнання, технічні засоби реабілітації, інвентар, витратні матеріали)	Періодичність, разів на тиждень/ на місяць	Залучені фахівці (виконавці)
Моніторинг / поточне оцінювання результатів, перегляд індивідуального плану надання соціальної послуги (дата проведення, підпис)				

Надавач соціальної послуги

Отримувач соціальної послуги / його законний представник / уповноважений представник сім'ї

Рис. 1. Форма індивідуального плану надання соціальної допомоги

Наведено за [1]

Оцінювання результативності та якості процесу надання соціальної послуги, як і власне самої послуги, здійснюється за системою критеріїв, які характеризують як кількісні, так і якісні параметри її надання. Зокрема, до кількісних параметрів надання соціальної послуги відносять:

кількість поданих скарг та результати їхнього розгляду (визначається у розрахунку на сто отримувачів такої послуги);

кількість висловлених подяк (визначається у розрахунку на 100 отримувачів такої послуги);

загальна чисельність осіб, що отримують соціальну послугу, і у яких відбулися певні зміни (покращення/погіршення) в емоційному, психологічному та фізичному стані. Такі зміни оцінюються відповідною мультидисциплінарною командою);

кількість задоволених звернень (у % від загальної кількості звернень).

До якісних показників оцінки процесу надання соціальної послуги відносять: адресність та індивідуальний підхід; результативність надання; своєчасність; доступність і відкритість; повага до особи отримувача соціальної послуги; професійність. Критерії оцінки за кожним показником наведені в табл. 1.1.

Варто зазначити, що критеріальна система оцінки якості надання соціальних послуг за кожною з них є індивідуальною і враховує особливості її надання та специфіку отримання.

Проведений аналіз стандартизації соціальних послуг дозволяє зробити висновок, що такі стандарти розроблені переважно за базовою їх групою, і поза стандартизацією знаходиться переважна більшість соціальних послуг. Окремі стандарти, які розроблялися в 2015-2017 рр. не оновлені і не враховують тих динамічних змін, пов'язаних із децентралізаційними процесами.

Особливе значення у механізмах забезпечення жителів громади соціальними послугами є визначення їхніх потреб у таких послугах. Визначення такої потреби здійснюється шляхом «збирання, узагальнення та аналізу кількісних та якісних даних щодо наявності на відповідних територіях вразливих груп населення, осіб/сімей, які перебувають у складних життєвих обставинах і не можуть самотійно їх подолати» [6].

Така робота є вкрай необхідною, оскільки дозволяє отримати об'єктивну інформацію, яка є необхідною для прийняття управлінських рішень щодо формування на території громади системи надання соцпослуг, яка буде функціонувати «на засадах безбар'єрності, безперервності, послідовності надання соціальних послуг та їх різноманітності» [6].

Організація процедури визначення потреб жителів громади у соціальних послугах здійснюється в декілька етапів.

Таблиця 1.1

## Критерії якісного оцінювання процесу надання соціальної послуги

Показники	Критерії оцінювання
Адресність та індивідуальний підхід:¶ α	критерії оцінювання:¶ наявність картки визначення індивідуальних потреб:¶ наявність індивідуального плану надання соціальної послуги, перегляд індивідуального плану надання соціальної послуги;α
Результативність:α	рівень задоволеності соціальною послугою:¶ проведення внутрішнього та зовнішнього моніторингу якості соціальної послуги:¶ кількість заходів з удосконалення роботи надавача соціальної послуги;α
Своєчасність:¶ α	прийняття рішення щодо надання соціальної послуги:¶ визначення індивідуальних потреб отримувача соціальної послуги, підготовка індивідуального плану надання соціальної послуги відповідно до встановлених строків;¶ відповідність строків і термінів надання соціальної послуги зазначеним в індивідуальному плані надання соціальної послуги натуральної допомоги;α
Доступність і відкритість:¶ α	наявність у приміщеннях надавача соціальної послуги умов доступності для осіб з інвалідністю та інших маломобільних груп населення:¶ наявність умов доступності на території, прилеглій до приміщень надавача соціальної послуги:¶ наявність оформлених стендів з інформацією для отримувачів соціальної послуги;¶ відповідність офіційного сайту надавача соціальної послуги натуральної допомоги ДСТУ ISO/IEC 40500:2015 «Інформаційні технології. Настанова з доступності веб-контенту W3C (WCAG) 2.0;α
Повага до отримувача соціальної послуги натуральної:	відгуки отримувачів соціальної послуги щодо ставлення до них надавачів соціальної послуги натуральної допомоги;¶ наявність оформлених стендів із зазначенням інформації про правозахисні організації, порядок подання та розгляду скарг;¶ наявність у договорі про надання соціальної послуги стосовно

Показник	Критерії оцінювання
<b>Адресність та індивідуальний підхід:</b>	критерії оцінювання наявність картки визначення індивідуальних потреб наявність індивідуального плану надання соціальної послуги, перегляд індивідуального плану надання соціальної послуги;
<b>Результативність</b>	рівень задоволеності соціальною послугою проведення внутрішнього та зовнішнього моніторингу якості соціальної послуги кількість заходів з удосконалення роботи надавача соціальної послуги;
<b>Своєчасність:</b>	прийняття рішення щодо надання соціальної послуги визначення індивідуальних потреб отримувача соціальної послуги, підготовка індивідуального плану надання соціальної послуги відповідно до встановлених строків; відповідність строків і термінів надання соціальної послуги зазначеним в індивідуальному плані надання соціальної послуги натуральної допомоги
<b>Доступність і відкритість:</b>	наявність у приміщеннях надавача соціальної послуги умов доступності для осіб з інвалідністю та інших маломобільних груп населення наявність умов доступності на території, прилеглий до приміщень надавача соціальної послуг наявність оформлених стендів з інформацією для отримувачів соціальної послуги; відповідність офіційного сайту надавача соціальної послуги натуральної допомоги ДСТУ ISO/IEC 40500:2015 «Інформаційні технології. Настанова з доступності веб-контенту W3C (WCAG) 2.0
<b>Повага до отримувача соціальної послуги натуральної допомоги</b>	відгуки отримувачів соціальної послуги щодо ставлення до них надавачів соціальної послуги натуральної допомоги; наявність оформлених стендів із зазначенням інформації про правозахисні організації, порядок подання та розгляду скарг; наявність у договорі про надання соціальної послуги стосовно дотримання принципу конфіденційності; наявність скриньки/книги для скарг і пропозицій
<b>Професійність:</b>	сформований відповідно до законодавства та з урахуванням спеціалізації надавача соціальної послуги штатний розпис; затверджені посадові інструкції, їх відсоток від загальної кількості посад; розроблена програма стажування для працівників надавача соціальної послуги затверджені графіки проведення навчання, підвищення кваліфікації та атестації соціальних працівників; наявність плану заходів з покращення діяльності надавача соціальної послуги з урахуванням результатів оцінювання якості надання соціальної послуги та звіту про проведення відповідних заходів.

<b>Повага до отримувача соціальної послуги натуральної допомоги</b>	відгуки отримувачів соціальної послуги щодо ставлення до них надавачів соціальної послуги натуральної допомоги;¶ наявність оформлених стендів із зазначенням інформації про правозахисні організації, порядок подання та розгляду скарг;¶ наявність у договорі про надання соціальної послуги стосовно дотримання принципу конфіденційності;¶ наявність скриньки/книги для скарг і пропозицій
<b>Професійність:¶</b>	сформований відповідно до законодавства та з урахуванням спеціалізації надавача соціальної послуги штатний розпис;¶ затверджені посадові інструкції, їх відсоток від загальної кількості посад;¶ розроблена програма стажування для працівників надавача соціальної послуги;¶ затверджені графіки проведення навчання, підвищення кваліфікації та атестації соціальних працівників;¶

Примітка. Наведено за [1]

На першому етапі проводиться збір, узагальнення та аналіз даних щодо демографічної ситуації в громаді, кількості осіб, що належать до вразливих груп населення, організаційної спроможності ТГ забезпечити жителів соціальними послугами, стану їх поінформованості та рівнів обізнаності про соціальні послуги, що надаються, їхній зміст і порядок надання.

На другому етапі визначаються найбільш пріоритетні соціальні послуги для жителів ТГ та розробляються заходи з розвитку і надання.

На третьому етапі готується проект звіту за результатами визначення потреб жителів ТГ у соціальних послугах, його громадське обговорення та затвердження.

На четвертому етапі готуються пропозиції до програмних документів місцевого розвитку ТГ (стратегій розвитку ТГ, місцевих цільових програм, програми СЕР громади) щодо забезпечення надання жителів громади соціальними послугами.

Таким чином, вивчення процедурних аспектів організації надання соціальних послуг жителям громади дозволяє констатувати, що місцева влада повинна постійно актуалізувати дані та оцінювати їх потреби у соціальних послугах та на підставі отриманих даних приймати рішення про напрями практичної діяльності щодо соціальної підтримки жителів громади та формувати відповідну матеріальну та фінансову базу.



## Висновки до розділу 1

Сучасні трансформаційні процеси та поглиблення кризових явищ в соціальній та економічній сферах, агресивність прояву ринкових механізмів обумовили зниження рівня та якості життя значної кількості людей, що обумовлює необхідність підвищення ефективності соціального захисту населення з орієнтацією його інструментарію на зниження соціальної напруженості, зменшення соціальної та майнової диференціації. В цьому відношенні зростає значення забезпечення системності процесу соціального захисту шляхом чіткого законодавчо-нормативного забезпечення встановлення гарантованих грошових виплат, компенсацій з бюджетів різних рівнів та надання регулярної підтримки шляхом виплат одноразових грошових та матеріальних допомог з різних фондів.

Оцінювання результативності та якості процесу надання соціальної послуги, як і власне самої послуги, здійснюється за системою критеріїв, які характеризують як кількісні, так і якісні параметри її надання. Зокрема, до кількісних параметрів надання соціальної послуги відносять:

кількість поданих скарг та результати їхнього розгляду (визначається у розрахунку на сто отримувачів такої послуги);

кількість висловлених подяк (визначається у розрахунку на 100 отримувачів такої послуги);

загальна чисельність осіб, що отримують соціальну послугу, і у яких відбулися певні зміни (покращення/погіршення) в емоційному, психологічному та фізичному стані. Такі зміни оцінюються відповідною мультидисциплінарною командою);

кількість задоволених звернень (у % від загальної кількості звернень).

## РОЗДІЛ 2

### АНАЛІЗ РІВНЯ ТА МЕХАНІЗМУ ЗАБЕЗПЕЧЕННЯ СОЦІАЛЬНОГО ЗАХИСТУ НАСЕЛЕННЯ ЖИТЕЛІВ ДОСЛІДЖУВАНОЇ ТЕРИТОРІАЛЬНОЇ ГРОМАДИ

#### **2.1. Аналіз рівня соціального захисту жителів територіальної громади**

Результативність реалізації механізмів соціального захисту жителів територіальної громади (надалі –ТГ) у значній мірі залежить від її соціально-економічного стану, демографічної ситуації, складу і структури населення, яке проживає на території громади, фінансової спроможності громади вирішувати соціальні проблеми та соціальної стабільності.

Свалявська територіальна громада була створена «шляхом об'єднання Свалявської міської, Дусинської, Стройненської і Тибавської сільських рад Свалявського району» [11] і була затверджена розпорядженням КМУ від 12.06.2020р. «Про визначення адміністративних центрів та затвердження територій територіальних громад Закарпатської області».

Сьогодні це потужна за своїм ресурсним і туристичним потенціалом та перспективами розвитку громада, виконавчі органи якої наділені повноваженнями у сфері соціально-економічного і культурного розвитку, а також повноваженнями у сфері соціального захисту жителів громади. У цьому контексті, до відання міської ради належать власні і делеговані повноваження. Їх зміст узагальнений в табл.. 2.1.

Наведені у таблиці дані свідчать, що чинним законодавством на міську раду покладаються обов'язки встановлювати додаткові гарантії у сфері соціального захисту за рахунок власних коштів та благодійних надходжень; вирішувати питання про надання допомоги особам, які віднесені до особливих категорій, розробляти та затверджувати цільові місцеві програми для поліпшення житлових і матеріально-побутових умов проживання, надання

соціальних послуг особам, що перебувають і складних життєвих обставинах тощо.

Таблиця 2.1

### Повноваження Свалявської міської ради в питаннях соціального жителів громади

Власні повноваження	Делеговані повноваження
<p>1. Встановлення за рахунок власних коштів і благодійних надходжень додаткових до встановлених законодавством гарантій щодо соціального захисту населення;¶</p> <p>2. Вирішення «питань про подання допомоги особам з інвалідністю, ветеранам війни та праці, сім'ям загиблих (померлих або визнаних такими, що пропали безвісти) військовослужбовців, а також військовослужбовців, звільнених у запас (крім військовослужбовців строкової служби та військової служби за призовом осіб офіцерського складу) або відставку, особам з інвалідністю з дитинства, багатодітним сім'ям у будівництві індивідуальних жилих будинків, проведенні капітального ремонту житла, у придбанні будівельних матеріалів; відведення зазначеним особам у першочерговому порядку земельних ділянок для індивідуального будівництва, садівництва та городництва.¶</p> <p>3. Організування «для малозабезпечених громадян похилого віку, осіб з інвалідністю будинків-інтернатів, побутового обслуговування, продажу товарів у спеціальних магазинах і відділах за соціально доступними цінами, а також безоплатного харчування.¶</p>	<p>1. Підготовка і подання на затвердження ради цільових місцевих програм поліпшення стану безпеки і умов праці та виробничого середовища, територіальних програм зайнятості та заходів щодо соціальної захищеності різних груп населення від безробіття, організація їх виконання;¶</p> <p>участь у розробленні цільових регіональних програм поліпшення стану безпеки і умов праці та виробничого середовища, зайнятості населення, що затверджуються відповідно районними, обласними радами¶</p> <p>2. Забезпечення здійснення заходів щодо поліпшення житлових і матеріально-побутових умов осіб з інвалідністю, ветеранів війни та праці, громадян, реабілітованих як жертви політичних репресій, військовослужбовців, а також військовослужбовців, звільнених у запас або відставку, сімей, які втратили годувальника, багатодітних сімей, громадян похилого віку, які потребують обслуговування вдома, до влаштування в будинки осіб з інвалідністю і громадян похилого віку, які мають потребу в цьому, дітей, що залишилися без піклування батьків, на виховання в сім'ї громадян¶</p> <p>3. Вирішення питань надання соціальних послуг особам та сім'ям з дітьми, які перебувають у складних життєвих обставинах та потребують сторонньої допомоги, забезпечення утримання та виховання дітей, які перебувають у складних життєвих обставинах¶</p>

Узагальнено автором за даними [10]

Розподіл населення Свалявської ТГ за віковою ознакою на рис. 2.1 та табл. 2.2.

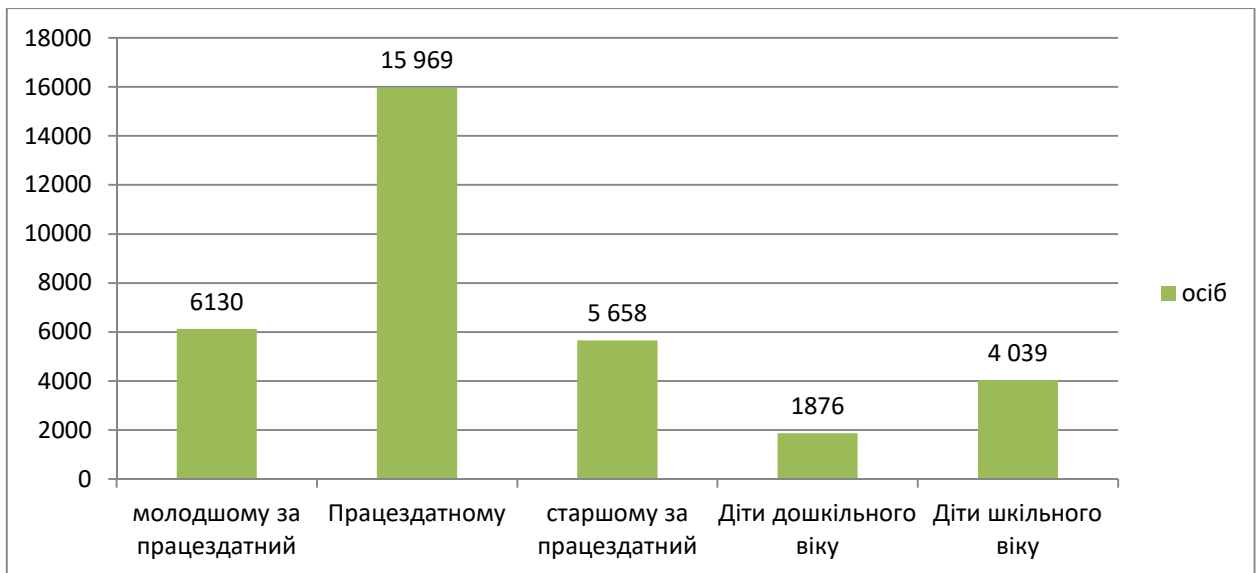


Рис. 2.1. Вікова характеристика населення Свалявської ТГ у 2020р.

Таблиця 2.2.

**Розподіл населення за віком у населених пунктах, що увійшли до складу територіальної громади станом на 2020 рік, осіб**

Показники	Стройне, Черник	Тибаво, Мала Мартинка	Дусино, Лопушанк а, Плав'я, Росош	Свалява, Драчно	Разом, осіб
Населення у віці:					
молодшому за працездатний	672	364	1036	4058	6130/18,2
Працездатному	1754	1019	2613	10583	15969/47,4
старшому за працездатний	864	437	1359	2998	5658/16,8
Діти дошкільного віку	277	118	311	1170	1876/5,6
Діти шкільного віку	292	132	572	3043	4039/12,0
<b>Всього</b>					<b>33672</b>

Аналіз даних свідчить, що частка працездатного населення в Свалявській ТГ становить 47,4% у загальній чисельності населення, особи у старшому за працездатний вік - 16,8%, особи у молодшому за працездатний вік - 18,2%, діти шкільного віку - 12,0, дошкільного - 5,6 %. За структурними співвідношеннями можемо зробити висновок, що чисельність старшого віку є значно більшою за молодший, що свідчить про старіння населення громади і

слабку відтворюваність. В розрізі населених пунктів, які входять в громаду, найвищою є частка населення, яка проживає у м.Сваляві, яка становить 64,9% від усіх громадян.

У територіальній громаді проживає близько 875 осіб, які віднесені до категорії осіб, що перебувають у складних життєвих ситуаціях (СЖС), що складає 2.6 % усього населення громади. Особливу категорію жителів ТГ складають особи з інвалідністю, який на сьогодні нараховується більше 100 осіб дорослого і 54 дитини. Особливу категорію жителів ТГ, що потребують особливої уваги складають одинокі особи похилого віку, чисельність яких складає 540 осіб. За даними фахівців, сьогодні соціальна структура ТГ є серйозним викликом для системи соцзахисту і свідчить про необхідність вироблення більш дієвих механізмів забезпечення надання соціальних послуг. Так, якщо у 2020р. на обліку в органі соцзахисту перебувало 1902 жителі ТГ, що користувалися правом на отримання державної соціальної допомоги, то в 2022 році їх збільшилося до 2032. Варто зазначити, що таке збільшення викликано реєстрацією тимчасово-переміщених осіб, які на даний час побувають на території громади.

Серед основних видів соцдопомог, які виплачувалися жителям ТГ найбільша частка у 2022р припадала на виплати допомоги при народженні дитини та державна соціальна допомога дітям-інвалідам з дитинства, а також соціальна допомога малозабезпеченим сім'ям.

Сьогоднішніми реаліями демографічного стану у Свалявській ТГ є посилення міграційних процесів, де спостерігається суттєва перевага вибулих громадян над прибулими. Динаміка природного приросту свідчить про негативну тенденцію доскорочення природного приросту населення громади. За прорахунками спеціалістів при збереженні складених тенденцій негативний природній приріст на 2027 рік може скласти – 250 осіб, а негативне міграційне сальдо до - 170 осіб. З огляду на це, були проведені опитування громадян щодо перспектив і привабливості проживання на території громади, результати яких засвідчили, що близько третини опитаних

не бачать перспектив для розвитку громади, а отже в проживання в ній. Водночас більшість (53,4%) все таки позитивно налаштовані до громади та пов'язують свої плани з проживанням на даній території. Результати опитування наведені на рис. 2.2.

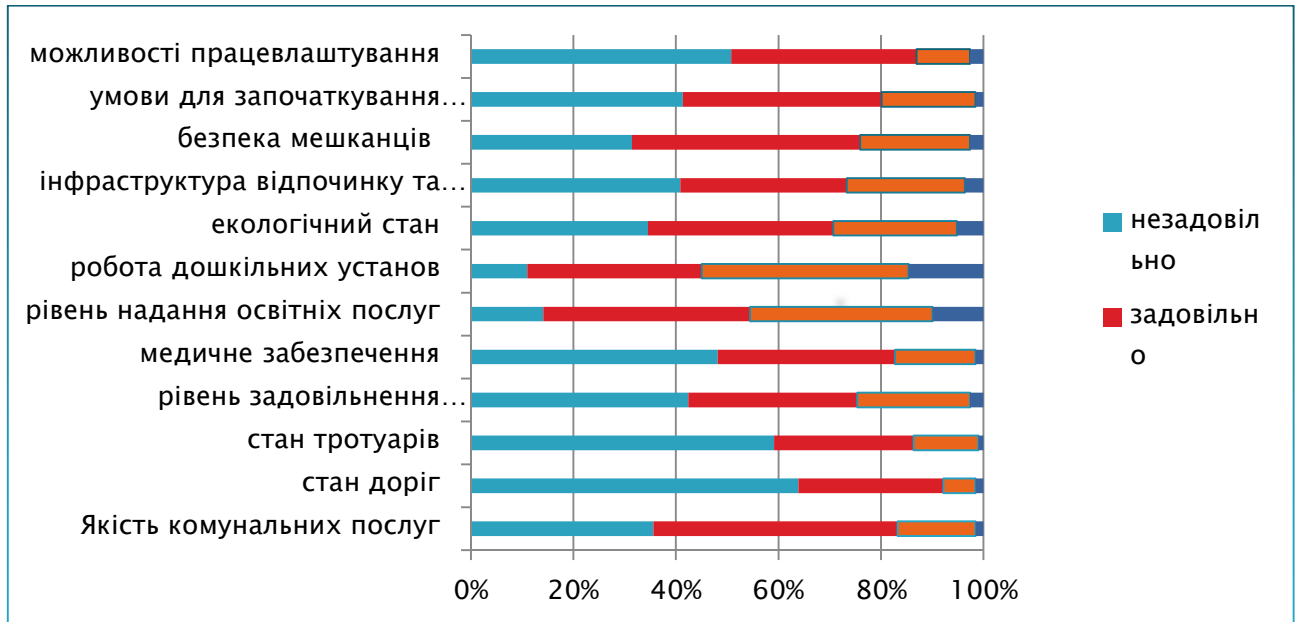


Рис.2.2. Оцінка стану громади очима її громадян

Як показують результати опитування, переважна більшість жителів громади, що взяли участь в опитуванні, вказують на незадовільний стан внутрішніх доріг і тротуарів в громаді, незадовільно оцінюють якість надання медичних послуг та можливості для власного працевлаштування, низьку якість комунальних послуг та роботи комунальних закладів в громаді, значний рівень безпеки життєдіяльності та несприятливі умови для започаткування і ведення власного бізнесу.

Основними причинами, які заважають розвитку громади, її мешканці назвали: недостатню громадську ініціативність та активність молодих мешканців громади, високий рівень безробіття, низьку якість доріг між населеними пунктами. а також відсутність зовнішніх і внутрішніх інвестицій. Найбільш суттєвим чинником опитувані назвали «відсутність можливості для самореалізації та забезпечення змістовного дозвілля у громаді, зношеність

інженерних мереж водопостачання і водовідведення та засміченість довкілля» [11т].

## **2.2. Організаційне забезпечення соціального захисту жителів територіальної громади**

Реалізація поставлених завдань для місцевої влади щодо забезпечення доступності жителів ТГ до якісних соціальних послуг, формування сприятливих умов їхньої життєдіяльності та професійного і особистісного розвитку актуалізує питання необхідності вироблення якісно нових механізмів в організації соціального захисту. В рамках таких механізмів територіальні громади мають адаптуватись до трансформаційних змін соціального та економічного середовища й органічно вписуватись у місцеву соціальну політику. Багатоаспектність соцзахисту ТГ обумовлює комплексність механізмів для його забезпечення на основі вироблення взаємоузгоджених управлінських впливів, які належним чином є організаційно вибудуваними.

Передавання функцій соціального захисту на рівень територіальних громад актуалізувало питання створення спеціального структурного підрозділами, який би володів належним функціоналом для реалізації завдань соціального захисту жителів громади. На сьогодні таке управління в громаді створене і забезпечує реалізацію інструментів соціального захисту населення. Управління соціального захисту функціонує в рамках затвердженого Положення як структурний підрозділ виконавчого комітету сваявської міської рад, без статусу юридичної особи. Структура даного управління та чисельність працюючих в ньому представлена у табл. 2. 3.

Відповідно до затвердженого Положення, завдання Управління полягають у : по-перше, забезпеченні «реалізації на території громади державної політики у сфері соціального захисту населення, з питань сім'ї та

дітей, запобігання домашнього насильства, протидії торгівлі людьми, забезпечення рівних прав та можливостей жінок і чоловіків» [11т];

Таблиця 2.3

**СТРУКТУРА**  
**управління соціального захисту населення**  
**Свалявської міської рад**

№	Назва посади	Кількість одиниць
<b>Керівний склад</b>		
1	Начальник управління	1
2	Заступник начальника управління	1
3	Заступник начальника управління – начальник відділу з питань сім'ї, дітей та праці	1
<b>Структурні підрозділи</b>		
4	Відділ з питань сім'ї, дітей та праці	8
	Головний спеціаліст	3
	Провідний спеціаліст	1
5	Відділ прийому та реєстрації заяв і документів для призначення усіх видів державних соціальних допомог	8
	Начальник відділу	1
	Заступник начальника відділу	1
	Головний спеціаліст	1
	Провідний спеціаліст – інформатор, координатор	1
	Провідний спеціаліст	3
6	Відділ опрацювання та автоматизованої обробки інформації і прийняття рішень щодо призначення (відмови) державних соціальних допомог	8
	Начальник відділу	1
	Заступник начальника відділу	1
	Головний спеціаліст	4
	Провідний спеціаліст	1
7	Відділ виплати державних соціальних допомог	8
	Начальник відділу	1
	Головний спеціаліст	1
	Провідний спеціаліст	3
8	Відділ обліку і звітності	8
	Начальник відділу, головний бухгалтер	1
	Заступник начальника відділу	1
	Головний спеціаліст	3
	Секретар-діловод	1
	Головний спеціаліст-юрист	1
9	Головний спеціаліст по нагляду за правильністю призначення пенсій	1
10	Відділ державних соціальних інспекторів	8
	Начальник відділу	1
	Головний спеціаліст	2
11	Відділ у справах осіб з інвалідністю, ветеранів війни та праці, громадян, які постраждали внаслідок ЧАЕС, та персоналізованого обліку осіб, які мають право на пільги	8
	Начальник відділу	1
	Заступник начальника відділу	1
	Головний спеціаліст	6

по-друге, визначення соціальних пріоритетів в розвитку громади, та виробленні ефективних механізмів їх реалізації, розроблення місцевих



програм соціальної спрямованості, інших соціальних проєктів, програм та заходів, спрямованих на підтримку вразливих категорій населення;

по-третє, впровадження та надання місцевих гарантій соціального захисту та соціальної підтримки жителів громади;

по-четверте, організування та здійснення соціальних гарантій в громаді.

Базові напрями функціональної діяльності управління соціальним захистом наведені нарис. 2.4.

Як зазначалося вище, відповідно до чинного законодавства виконавчі органи місцевих рад мають право встановлювати додаткові гарантії щодо соціального захисту жителів територіальної громади за рахунок власних коштів та благодійних надходжень. Окрім того, Бюджетним кодексом України дозволяється фінансувати місцеві програми соцзахисту з усіх рівнів бюджетів для окремих категорій громадян.

Важливо при затвердженні таких програм розробити відповідний Порядок надання матеріальної допомоги, в якому визначаються базові вимоги до її отримання, зокрема встановлюються:

категорії громадян, які можуть отримувати і яким буде надаватися допомогу за рахунок коштів місцевого бюджету;

перелік видів допомоги;

розмір допомоги, яку може місцева рада надати, та періодичність її виплати;

перелік документів, які є підставою для отримання допомоги та які одержувач повинен надати до місцевої ради (уповноваженого органу);

умови, за яких надається допомога.

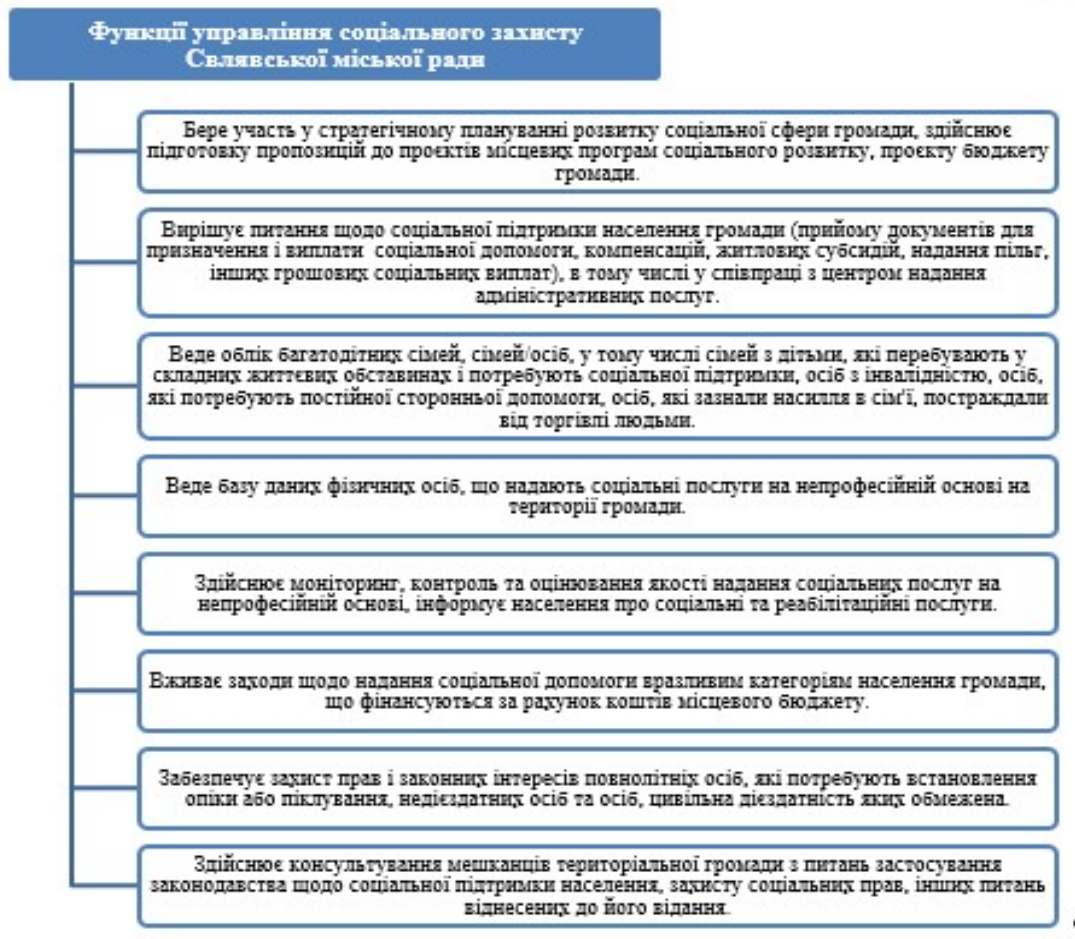


Рис. 2.6. Функціонал управління соціального захисту Свялявської міської ради

порядок прийняття та розгляду звернень про надання допомоги; можливі обмеження (наприклад, за наявності в однієї людини кількох підстав для надання матдопомоги надається тільки одна допомога. Якщо такого обмеження немає, житель громади може отримати дві допомоги за різними підставами)» [6].

З початком широкомасштабних воєнних дій перелік громадян, які можуть отримувати допомогу за рахунок коштів місцевого бюджету, значно розширився. Такої допомоги сьогодні потребують також і члени сім'ї воїнів, що загинули, самі військовослужбовці та жителі громади, які постраждали від обстрілів тощо. «При цьому рада може передбачити суму матеріальної допомоги в будь-якому розмірі (наприклад, 50 тис. грн. і більше) [5].

Виходячи із нових реалій і вимог до результативності роботи органів місцевого самоврядування в питаннях соціального захисту жителів громади та найповнішої реалізації наданих їй повноважень Наказом Міністерства соціальної політики було рекомендовано запровадити нову модель організаційної структури, вбудувавши її у структуру виконавчого комітету місцевої ради, та забезпечити її взаємодію з адміністраторами ЦНАП та іншими уповноваженими посадовими особами. Пропонована нова модель проілюстрована на рис. 2.7.

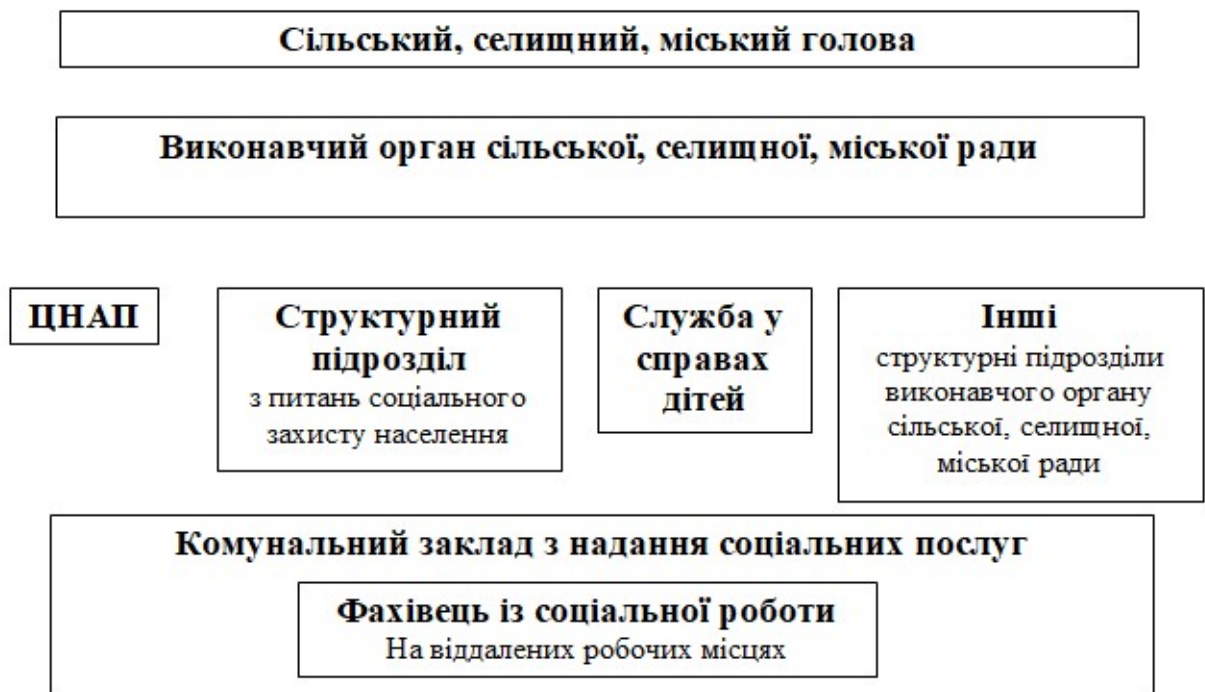


Рис. Пропонована нова модель організаційної структури з питань соціального захисту населення та захисту прав дітей

Наведено за [4]

Окрім того, Методичними рекомендаціями визначити даний структурний підрозділ, відповідальним «за реалізацію державної політики у сфері запобігання та протидії домашньому насильству, торгівлі людьми та гендерної рівності» [4.]

## **РОЗДІЛ 3**

### **УДОСКОНАЛЕННЯ МЕХАНІЗМУ ЗАБЕЗПЕЧЕННЯ СОЦІАЛЬНОГО ЗАХИСТУ ЖИТЕЛІВ ТЕРИТОРІАЛЬНОЇ ГРОМАДИ**

#### **3.1 Удосконалення інституційного забезпечення соціального захисту жителів територіальної громади.**

Складність та багатоаспектність проблем соціального захисту населення в умовах воєнного часу актуалізує необхідність удосконалення його інституційного забезпечення.

Проведені дослідження свідчать, що з метою вироблення і реалізації дієвих адаптивних механізмів соціального захисту жителів Свалявської територіальної громади, доцільним є створення при виконавчому комітеті Свалявської міської ради координаційної ради з питань соціального захисту, до складу якої б входили керівники або фахівці структурних підрозділів, які здійснюють управління секторами соціальної сфери територіальної громади, визначають пріоритети соціального розвитку, беруть участь у розробленні локальних нормативних актів та публічно-управлінських рішень щодо формування місцевого соціального простору, налагодженні міжвідомчої взаємодії при вирішенні соціальних проблем та здійсненні соціального планування (відділу освіти, молоді, культури та спорту; служби у справах дітей, центру надання адміністративних послуг, відділу соціального захисту населення).

Функції організаційного супроводу роботи координаційної ради з питань соціального захисту доцільно закріпити за заступником голови територіальної громади з соціального розвитку територіальної громади та відділом соціального захисту населення.

З метою належного розроблення заходів соціального захисту, які слід реалізувати в рамках місцевих соціальних програм, та подальшого їх закріплення в локальних нормативних документах, до складу координаційної

ради доцільно також включити представників депутатського корпусу. Для кращого фінансового обґрунтування соціальних пріоритетів територіальної громади, узгодження їх з показниками її спроможності, а також для оптимізації процесів бюджетування соціальних послуг, до координаційної ради слід також включити представника фінансового відділу міської ради; для узгодженого представлення інтересів населених пунктів територіальної громади доцільно включити до координаційного органу старост та представників громадських організацій та експертного середовища.

Створення та склад координаційної ради з питань соціального захисту має закріплюватися розпорядженням міського голови, а перелік питань, які вона вирішує, має бути наведений у положенні про неї.

До переліку питань, вирішення яких слід виносити на розгляд координаційної ради з питань соціального захисту, належать:

оцінка рівня надання соціальних послуг жителям територіальної громади;  
визначення потреб жителів територіальної громади в соціальних послугах;  
озроблення програмних документів щодо реалізації завдань соціального захисту в територіальній громаді;  
вироблення механізму міжвідомчої взаємодії при забезпеченні надання соціальних послуг жителям територіальної громади;  
організація обговорення й погодження підходів до вирішення завдань соціального захисту з громадськістю;  
організація системи моніторингу реалізації механізмів соціального захисту  
(рис.3.1).

Організаційною формою діяльності координаційної ради з питань соціального захисту доцільно закріпити засідання з періодичністю раз на місяць. Засідання координаційної ради мають бути відкритими, що розширить можливості для врахування потреб, запитів, пропозицій та рекомендацій певних соціальних груп та громадських організацій.

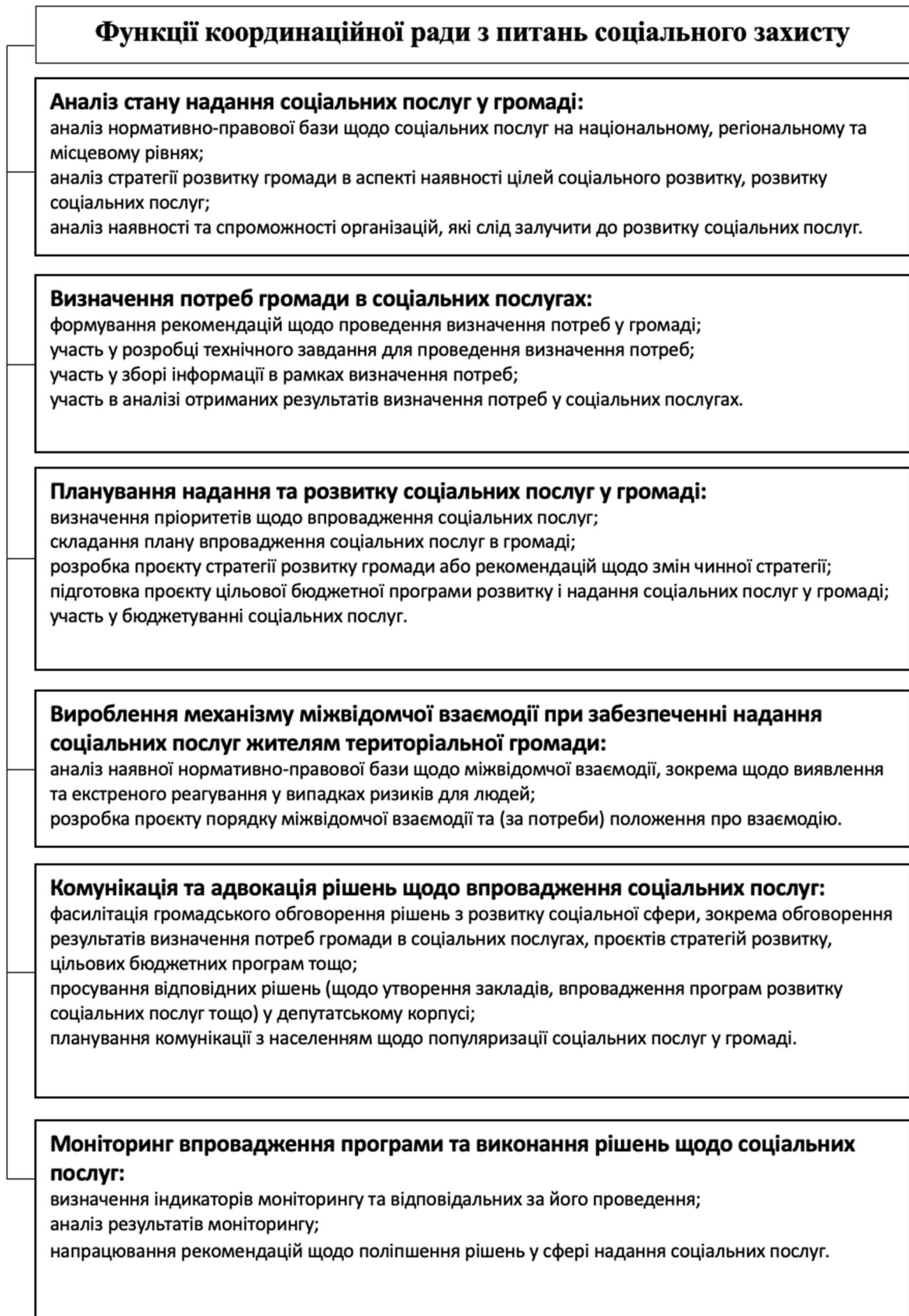


Рис. 3.1 Функції координаційної ради з питань соціального захисту населення територіальної громади.

Враховуючи зростання чисельності осіб, які потребують соціального захисту внаслідок негативного впливу війни на якість і рівень життя, збільшення чисельності внутрішньо переміщених осіб, зростання потреби в ресурсах для належної реалізації заходів соціального захисту при їх обмеженості, необхідність вироблення системної місцевої соціальної політики, доцільним є надання відділу соціального захисту населення Свалявської міської ради статусу юридичної особи. Це дозволить розширити повноваження структурного підрозділу в сфері розпорядження бюджетними коштами, запроваджувати дієві механізми гнучкого адаптивного реагування на запити і потреби жителів територіальної громади, виробляти ефективні підходи до підвищення якості соціальних послуг (рис.3.2).

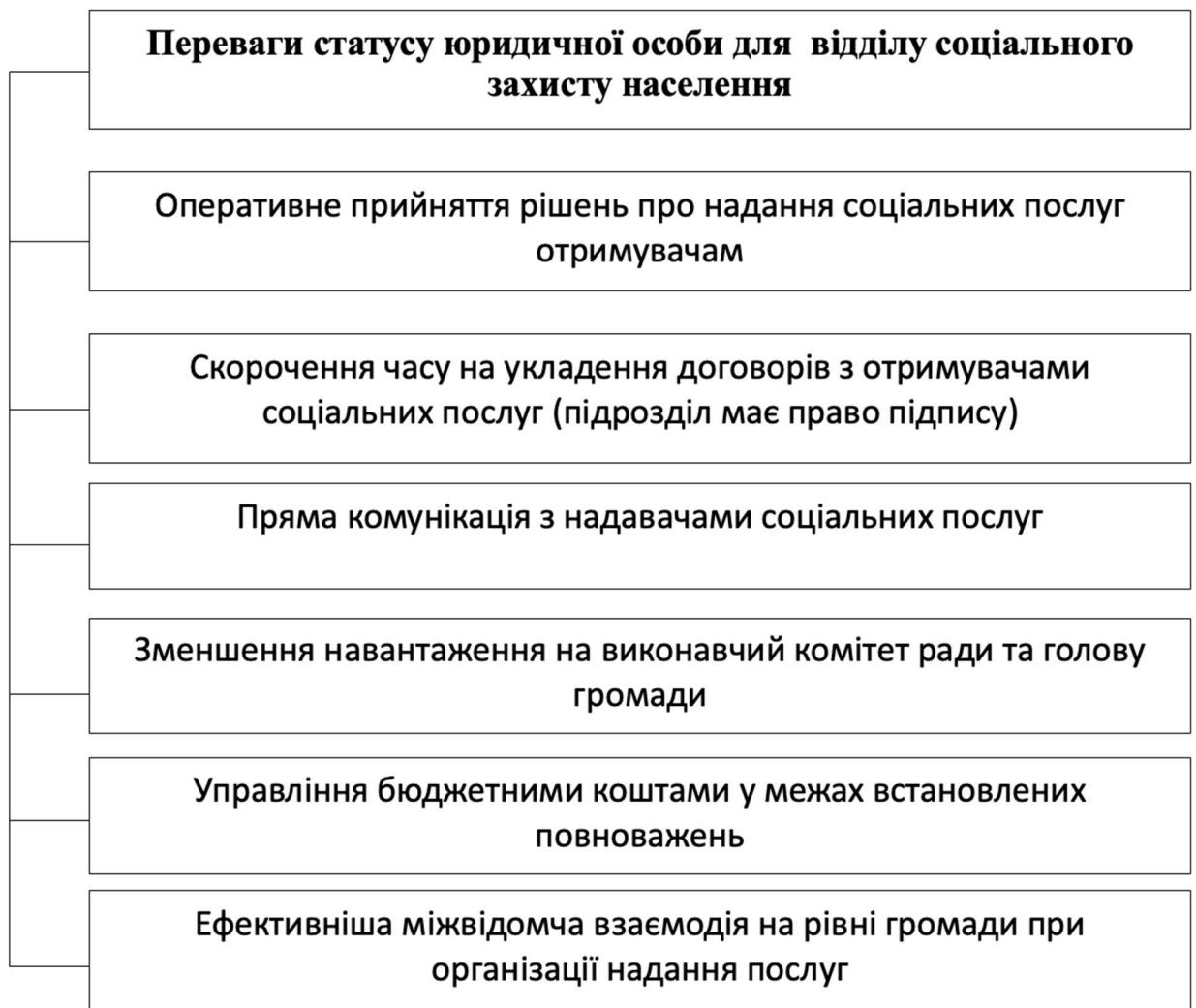


Рис. 3.2. Переваги статусу юридичної особи для відділу соціального захисту населення.

З метою забезпечення ефективного вироблення механізмів соціального захисту населення Свалявської територіальної громади, які б враховували специфіку соціально-економічного розвитку останньої, орієнтувались на підвищення якості й доступності соціальних послуг та розширення їх спектру, раціональне ресурсне забезпечення реалізації місцевої соціальної політики, доцільним є розроблення соціального паспорту територіальної громади.

Соціальний паспорт територіальної громади має мати статус місцевого нормативного документу, який би включав актуальну, повну, об'єктивну інформаційну базу про потенціал та особливості досліджуваної територіальної громади. Містив опис населених пунктів, що входять до складу територіальної громади, оцінку демографічного стану, рівня й структури зайнятості жителів територіальної громади, розвиток соціальної інфраструктури, аналіз діяльності житлово-комунального господарства, розвиток громадського сектору територіальної громади, оцінку фінансової спроможності територіальної громади, характеристику сильних і слабких сторін, а також можливостей і загроз територіальної громади.

Для належного інформаційно-аналітичного супроводу вироблення механізмів соціального захисту населення, соціальний паспорт територіальної громади має охоплювати актуальну інформацію про всі сфери життєдіяльності територіальної громади з окресленням й об'єктивною оцінкою ризиків, що мають місце й потребують застосування превентивних заходів на основі прогнозування їх прояву, та можливостей, які можуть бути використані для формування сприятливого соціального середовища в територіальній громаді.

Відправним моментом при розробленні соціального паспорту досліджуваної територіальної громади має стати достовірною оцінка потреб жителів територіальної громади, яка має здійснюватись на підставі систематичного збору інформації від осіб та сімей за допомогою анкетування та проведення фокус-групових дискусій.

Соціальний паспорт має стати ефективним інструментом оцінки потенціалу і вирішення соціальних проблем Свалявської територіальної громади, вироблення дієвих механізмів соціального захисту населення та створення сприятливих умов його життєдіяльності, розширення ресурсних можливостей громади підвищувати якість соціальних послуг.



### **3.2. Використання стратегічного підходу в процесі забезпечення соціального захисту жителів територіальної громади**

Багатоаспектність проблем і завдань соціального розвитку досліджуваної територіальної громади в умовах викликів децентралізаційних перетворень, трансформації системи публічного управління, посилення кризових явищ воєнного часу актуалізують необхідність удосконалення механізмів соціального захисту з використанням інструментарію стратегування.

Забезпечення ефективного соціального захисту населення в контексті проведення послідовної місцевої соціальної політики, орієнтації на досягнення збалансованого соціального розвитку територіальної громади вимагає розгляду стратегування як проривного функціонального механізму соціальних перетворень, який би закладав базис для приведення усієї сукупності управлінських впливів щодо вирішення завдань соціального захисту в єдину систему досягнення стратегічних цілей соціального розвитку територіальної громади, подолання переважаючого фрагментарного реагування на складні загострення соціальних проблем, залучення до процесів соціального супроводу жителів громади організацій громадського сектору та бізнесових структур, ефективного використання ресурсів при вирішенні завдань надання якісних соціальних послуг.

Динамічність, непередбачуваність, агресивність середовища соціального розвитку територіальної громади висуває як основну вимогу досягнення ефективної реалізації механізмів соціального захисту на основі адаптивного, системного, узгодженого використання таких управлінських інструментів як стратегії, соціальні програми, соціальні проекти із розширенням джерел залучення ресурсів.

В цьому контексті значні можливості пов'язуються з використанням інструментарію стратегування, який в науковій літературі розглядається як «єдиний неперервний процес розроблення і реалізації основних програмних документів стратегічного планування соціально-економічного розвитку

(концепцій, стратегій, програм)» [3, с. 24]; «тріада сукупності засобів управління на тактичному, оперативному та стратегічному рівнях» [4, с. 82].

Стратегування соціального захисту жителів територіальної громади доцільно розглядати як узгодженість цілепокладання і цілереалізації місцевої соціальної політики, постійну об'єктивізацію стратегічних, тактичних, оперативних соціальних цілей та забезпечення ефективності механізмів стратегічного управління їх досягнення.

Тобто стратегування має забезпечувати актуальність механізмів задоволення потреб жителів територіальної громади та вирішення їхніх соціальних проблем, узгодженість цілей і заходів соціального захисту, органічне включення окремих методів соціального супроводу в цілісні механізми створення сприятливого соціального простору життєдіяльності громади.

Використання інструментарію стратегування при вирішенні соціальних проблем виправдане з позиції того, що воно закладає обґрунтоване підґрунтя як для розробки, так і реалізації стратегії соціального захисту населення, дозволяє запровадити дієві механізми її перегляду та адаптації до мінливого зовнішнього середовища.

До переліку характеристик стратегування, які закладають основу забезпечення ефективного соціального захисту жителів територіальної громади слід віднести:

- проведення ефективної місцевої соціальної політики на основі узгодження прогнозів, стратегій, програм, проектів, планів;
- усунення розриву між цілями соціального захисту та механізмами їх досягнення;
- розширення можливостей ресурсного забезпечення соціального захисту на основі залучення коштів місцевого бюджету та запровадження прогресивних методів залучення ресурсів з різних джерел;
- забезпечення системності та послідовності публічно-управлінських рішень в процесі реалізації механізмів соціального захисту;

- підвищення адаптивності стратегії соціального захисту та програмно-планових документів, що реалізуються в контексті досягнення її цілей, до динамічних змін середовища;

- досягнення узгодженості розроблення локальних стратегічних та програмних документів в сфері реалізації місцевої соціальної політики та соціального захисту;

врахування специфіки потенціалу територіальної громади та середовища її розвитку при виробленні системи цілей соціального захисту та механізмів їх реалізації;

залучення потенціалу міжсекторальної взаємодії при реалізації завдань соціального захисту жителів територіальної громади;

- забезпечення цілісності процесів соціального захисту ефективного, комплексного вирішення соціальних проблем жителів територіальної громади.

Запровадження механізму стратегування соціального захисту жителів територіальної громади повинно передбачати:

- закріплення в положенні про відділ соціального захисту населення Свалявської міської ради функцій щодо координації розроблення, реалізації, здійснення моніторингу ефективності, діагностики актуальності, перегляду та корегування цілей, узгодження планів, програм, проектів стратегії соціального захисту населення. Закріплення за відділом соціального захисту населення експертно-методичних функцій щодо узгодження завдань соціального захисту та засобів їх досягнення, що забезпечуються через місцеві цільові соціальні програми та соціальні проєкти;

- узгоджене розроблення та прийняття місцевих стратегічних документів – стратегії розвитку територіальної громади, стратегії соціального захисту населення територіальної громади, програми соціально-економічного розвитку територіальної громади, місцевих цільових соціальних програм;

- забезпечення об'єктивізації цілей місцевої соціальної політики та цілей соціального захисту в її структурі на основі постійної діагностики середовища розвитку територіальної громади;
- прогнозування тенденцій розвитку соціального потенціалу територіальної громади;
- закріплення нормативним актом процедури узгодження цілей та заходів стратегічних та програмних нормативних документів територіальної громади, а також проектів реалізації окремих завдань соціального захисту в рамках єдиного механізму реалізації соціальної політики;
- забезпечення системного використання прогнозного, програмного та проектного інструментарію при виробленні механізмів соціального захисту жителів територіальної громади, ідентифікації та усуненні соціальних ризиків, визначення проривних напрямів реалізації місцевої соціальної політики, які сприятимуть досягненню поточних та стратегічних цілей соціального захисту на засадах багатоваріантності;
- вироблення й реалізація адаптивних важелів публічно-управлінського впливу на процеси соціального захисту на основі перманентної діагностики процесів та середовища соціально-економічного розвитку територіальної громади;
- розроблення механізмів залучення ресурсів для забезпечення реалізації цілей соціального захисту;
- закладення в основу вироблення механізмів реалізації місцевої соціальної політики важелів стимулювання участі підприємницького сектору територіальної громади у процесах забезпечення соціального захисту населення;
- здійснення системних пошуків способів розв'язання проблем соціального захисту, розширення переліку, покращення доступності і якості соціальних послуг на основі залученням ресурсів міжнародних фінансових інституцій, участі в реалізації грантових пропозицій;

– закладення в основу модернізації технологій надання соціальних послуг орієнтацію на використання інноваційних підходів, які б дозволили вийти на бажані параметри соціального захисту на основі використання прогресивних методів моделювання й проектування їх досягнення;

– досягнення через неперервність процесу стратегування системної реалізації цілей соціального захисту жителів територіальної громади;

– організацію постійного моніторингу реалізації стратегії соціального захисту жителів територіальної громади, діагностики впливу на процеси соціального супроводу трансформацій середовища розвитку територіальної громади, і на цій основі прийняття рішень щодо корегування стратегії.

Ефективне використання потенціалу стратегування має відправне значення в аспекті формування передумов синхронізації механізмів соціального захисту з механізмами розвитку соціальної сфери та стратегією розвитку територіальної громади загалом, що дало б змогу узгодити та взаємопідсилити механізми публічно-управлінського впливу на процеси комплексного соціально-економічного розвитку територіальної громади; запровадити зрозумілу для громадськості та соціально орієнтованого бізнесу модель реалізації місцевої соціальної політики і соціального захисту, яка б передбачала:

забезпечення узгодження критеріїв соціальної й економічної ефективності при реалізації завдань розвитку досліджуваної територіальної громади

ироблення прийнятних варіантів реалізації узгоджених інтересів різних категорій жителів територіальної громади й врахування їх при визначенні пріоритетів соціального розвитку, які повинні постійно перевірятись на актуальність;

конкретизацію пріоритетів соціального розвитку у стратегічних цілях соціального захисту, виходячи з об'єктивної оцінки ресурсних можливостей територіальної громади;

онкретизацію цілей соціального захисту у завданнях із наведенням критеріїв їх виконання;

озроблення способів реалізації завдань соціального захисту на основі запровадження прогресивних функціональних механізмів розв'язання соціальних проблем;

роблення тактики реалізації механізмів соціального захисту із закріпленням сценаріїв і закріплення їх в програмних документах.

Така узагальнена схема стратегування соціального захисту жителів територіальної громади закладає підґрунтя для залучення в процеси соціального супроводу, на партнерських засадах, структур підприємницького та громадського секторів, що, в свою чергу, формує передумови ефективної реалізації цілей соціального розвитку, отримання вигод суб'єктами підприємницької діяльності при підвищенні їх соціальної орієнтації. В цьому контексті стратегування утверджує формування якісно нового соціального середовища в територіальній громаді на засадах пріоритету соціальних цілей, розвитку партнерських відносин між учасниками процесів соціального захисту, запровадження системного соціального супроводу населення з використанням інноваційних підходів, прозорості реалізації механізмів публічного управління .

Саме через стратегування розкриваються можливості зміни підприємницької поведінки бізнесових структур територіальної громади в напрямі активізації їхньої участі у реалізації проєктів соціального захисту, що в умовах обмеженості бюджетних ресурсів і зростання потреби в соціальних послугах має важливе значення, формуються засади довіри між владою, бізнесом і громадськістю, побудови ефективних мережевих структур для вирішення соціальних проблем у територіальній громаді.

Слід наголосити, що стратегування має значний потенціал для запровадження ефективних механізмів соціального захисту через формування соціального капіталу територіальної громади, який сприяє розвитку усвідомленості кожним членом територіальної громади цілей соціальної

політики й важливості особистої причетності до її реалізації, необхідності налаштування на пошук компромісу при реалізації різних цілей соціального захисту, прояву ініціативи жителями територіальної громади, громадськими організаціями, органами місцевого самоврядування, суб'єктами підприємницької діяльності при вирішенні назрілих проблем і завдань соціального захисту.

Для досягнення цілей соціального захисту, визначених і закріплених у рамках окремих інструментів стратегування реалізації місцевої соціальної політики (стратегій, програм, проектів), що використовуються органами місцевого самоврядування, важливим є формування корегуючих регуляторних впливів на засадах процесного підходу, що забезпечує чітку детермінацію базових функцій управління – планування, організації, стимулювання, координації, контролю та пов'язуючих процесів – комунікації й процесу прийняття публічно-управлінських рішень місцевими органами влади.

### **Висновки до розділу 3.**

Проведені дослідження свідчать, що з метою вироблення і реалізації дієвих адаптивних механізмів соціального захисту жителів Свалявської територіальної громади, доцільним є створення при виконавчому комітеті Свалявської міської ради координаційної ради з питань соціального захисту, до складу якої б входили керівники або фахівці структурних підрозділів, які здійснюють управління секторами соціальної сфери територіальної громади, визначають пріоритети соціального розвитку, беруть участь у розробленні локальних нормативних актів та публічно-управлінських рішень щодо формування місцевого соціального простору, налагодженні міжвідомчої взаємодії при вирішенні соціальних проблем та здійсненні соціального планування (відділу освіти, молоді, культури та спорту; служби у справах дітей, центру надання адміністративних послуг, відділу соціального захисту населення).

Враховуючи зростання чисельності осіб, які потребують соціального захисту внаслідок негативного впливу війни на якість і рівень життя, збільшення чисельності внутрішньо переміщених осіб, зростання потреби в ресурсах для належної реалізації заходів соціального захисту при їх обмеженості, необхідність вироблення системної місцевої соціальної політики, доцільним є надання відділу соціального захисту населення Свалявської міської ради статусу юридичної особи.

З метою забезпечення ефективного вироблення механізмів соціального захисту населення Свалявської територіальної громади, які б враховували специфіку соціально-економічного розвитку останньої, орієнтувались на підвищення якості й доступності соціальних послуг та розширення їх спектру, раціональне ресурсне забезпечення реалізації місцевої соціальної політики, доцільним є розроблення соціального паспорту територіальної громади.

Багатоаспектність проблем і завдань соціального розвитку досліджуваної територіальної громади в умовах викликів децентралізаційних перетворень, трансформації системи публічного управління, посилення кризових явищ воєнного часу актуалізують необхідність удосконалення механізмів соціального захисту з використанням інструментарію стратегування.

Стратегування соціального захисту жителів територіальної громади доцільно розглядати як узгодженість цілепокладання і цілереалізації місцевої соціальної політики, постійну об'єктивізацію стратегічних, тактичних, оперативних соціальних цілей та забезпечення ефективності механізмів стратегічного управління їх досягнення.



## СПИСОК ВИКОРИСТАНИХ ДЖЕРЕЛ

1. → ДЕРЖАВНИЙ СТАНДАРТ соціальної послуги натуральної допомоги. Наказ Міністерства соціальної політики від 5.03.2022р. URL: <https://zakon.rada.gov.ua/laws/show/z0589-21#Text>
2. → Конституція України від 28.06.1996. URL: <https://zakon.rada.gov.ua/laws/show/254%D0%BA/-96-%D0%B2%D1%80>
3. → Кравченко М. Механізми децентралізації соціальних послуг в Україні. Демократичне врядування. 2014. № 14. URL: [http://www.lvivacademy.com/vidavnitstvo\\_1/visnyk14/fail/kravchenko.pdf](http://www.lvivacademy.com/vidavnitstvo_1/visnyk14/fail/kravchenko.pdf)
4. → МЕТОДИЧНІ РЕКОМЕНДАЦІЇ щодо організації та забезпечення діяльності територіальної громади у сферах соціального захисту населення та захисту прав дітей. URL: <https://zakon.rada.gov.ua/rada/show/v0868739-20#n410>
5. → ОМС надає матдопомогу жителям громади (зокрема військовослужбовцям, членам сім'ї загиблих воїнів тощо): що з оподаткуванням. URL: <https://ibuhgalter.net/material/1593/29996>
6. → Порядок визначення потреб населення адміністративно-територіальної одиниці /- територіальної громади у соціальних послугах. URL: <https://www.msp.gov.ua/projects/771>
7. → Про затвердження порядку надання місцевих гарантій. Постанова КМУ від 14 травня 2012 р. № 541 зі змінами 17.03.2023р. URL: <https://ips.ligazakon.net/document/KP120541?an=2>
8. → Про місцеве самоврядування. Закон України зі змінами від 10.12.2023р. №3504-IX. URL: <https://zakon.rada.gov.ua/laws/show/280/97>
9. → Руженський М. М. Трансформація інститутів соціального захисту населення в транзитивній економіці. дис. на здобуття наукового ступеня д.е.н. К.: 2016 р. URL: [https://kneu.edu.ua/userfiles/d-26.006.01/2016/Ruzhenskyj\\_diss.PDF](https://kneu.edu.ua/userfiles/d-26.006.01/2016/Ruzhenskyj_diss.PDF)
10. → Соціальні послуги. Закон України зі змінами від 14.04.2022. №2193\_IX. URL: <https://zakon.rada.gov.ua/laws/show/2671-19#Text>
11. → Свалявська територіальна громада- <https://svalyavska-gromada.gov.ua/>