

## **ДОДАТКИ**

## Додаток А

### Основні типи навчальних задач та їх характеристики

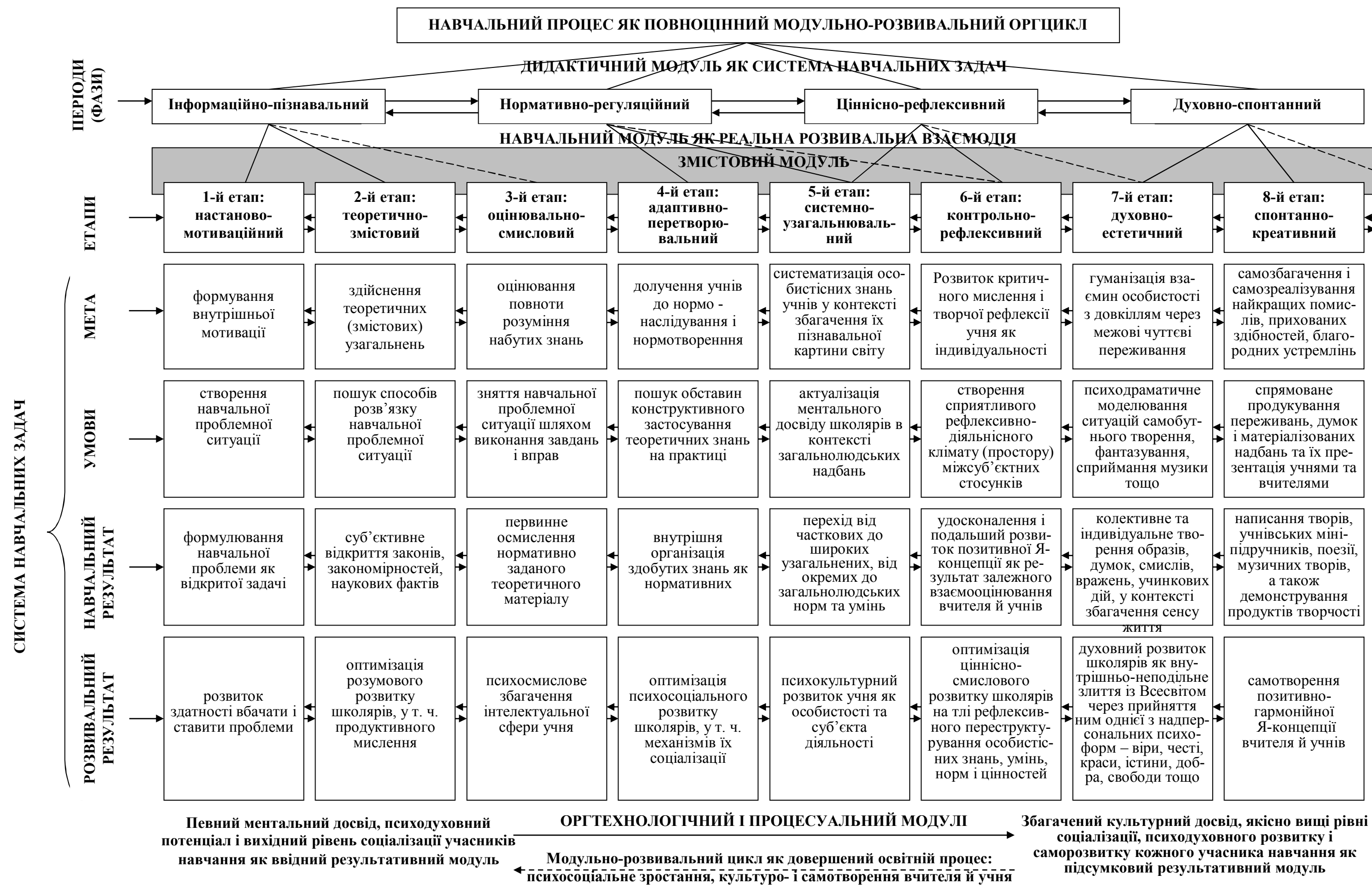
№ з/п	Дослідник	Тип навчальної задачі	Основні характеристики
1	Г.О. Балл	- “власне задача” (математична, фізична, графічна тощо); - навчальне завдання;	- у її умові зафіксована конкретна вимога, котра формулюється як знаходження деякого шуканого об’єкта; - суб’єкту задається лише загальна ціль
		- за типом провідного психічного процесу, який активізується при їх розв’язуванні (мисленнєві, мнемічні, перцептивні тощо)	- їх типологічна належність визначається змістом об’єктів, що містяться в умові
		- складні та прості	- враховується кількість об’єктів, що містяться в умові та число зв’язків між ними, а також співвідношення кількості правильних розв’язків та часу, який на це витрачається (при цьому до уваги береться наявний рівень знань учнів у тій чи іншій предметній галузі)
		- усні та письмові	- наявність вказівок про засоби їх розв’язування
2	Ю.М. Кулюткін	- задачі на розпізнання, конструювання, пояснення і докази;	- залежно від вимог, що висуваються до самого процесу розв’язування
3	Д.Толлінгерова	- мнемічні, - прості мисленнєві, - складні мисленнєві, - мовні, - творчі	- вимагають від учня застосування простих мнемічних операцій (пригадування, запам’ятовування, зберігання інформації тощо) зміст яких передбачає впізнання чи репродукцію окремих фактів чи їх цілого; - для їх розв’язування потрібно застосувати елементарні мисленнєві операції, такі як виявлення, перерахунок, зіставлення, узагальнення тощо; - вимагають використання складних мисленнєвих актів (індукції, дедукції, інтерпретації, верифікації тощо), та певних дій, які полягають в переведенні інформації у інший формат (виразити словами формулу, перевести текст з рідної мови на іноземну та ін.); - для їх розв’язування потрібно здійснити який-небудь мовний акт, усний чи письмовий; - вимагають застосування елементів творчого мислення

№ з/п	Дослідник	Тип навчальної задачі	Основні характеристики
4	Р.Н. Сенаторова	- навчальні задачі рефлексивного характеру	- для їх розв'язування потрібне вміння виділяти та аналізувати способи власної діяльності та співвідносити їх з наявною ситуацією
5	В.В. Серіков	- предметно-пізнавальні, - практико-зорієнтовані, - особистісно-орієнтовані	- спрямовані на засвоєння понятійного та операційного апарату науки, що вивчається, і можуть мати як кількісний, так і якісний характер; - зорієнтовані на найпростіші практичні потреби людини; - сприяють розвитку когнітивного та практичного мислення учня, а також особистісного потенціалу – здібностей “сприймати зв'язок науки, що вивчається, із морально-культурними проблемами буття людини”

## **Додаток Б**

**Психодидактична технологія повного функціонального циклу модульно-розвивальної взаємодії вчителя й учнів як системи навчальних задач**





## Додаток В

## “Тест-карта визначення ефективності психологічного проектування вчителем системи навчальних задач”

№ з/п	Етапи психологічного проектування навчальних задач	Сфера професійної компетенції вчителя	Умовне позначення	Індикатори психологічного проектування навчальних задач	Деталізоване умовне позначення
1		Сфера теорії задач. Структура і специфіка навчальної задачі	А	Вміння розпізнавати навчальну задачу	A1
				Знання загальної типології психолого-педагогічних задач в освітньому процесі	A2
				Знання істотних ознак навчальної задачі, що допомагає ідентифікувати і “впізнавати” нові задачі	A3
				Знання структури та змістового наповнення навчальної задачі	A4
				Знання етапів формування та розв’язування навчальної задачі	A5
				Профілактика вчителем ігнорування учнями заданого задачею обмеження (умов, вимог)	A6
				Уміння структурувати навчальну задачу у вигляді елементарних пізнавальних дій (розумових, пізнавальних)	A7
				Знання суб’єктивних індикаторів виникнення внутрішньої проблемності в учнів під час розгортання навчальної діяльності	A8
				Нормування аналітичних процедур виявлення і постановки конкретних навчальних проблемних ситуацій	A9
				Ціннісні обстоювання активної позиції у заохоченні учнів до спільної мислєдїяльності	A10
2		Організація проекту постановки навчальної задачі	Б	Уміння вчителя фіксувати увагу учнів на постановці цілі заняття	B1
				Уміння вчителя ставити навчальні задачі, визначати адекватні цілі заняття	B2
				Спроможність учителя апелювати до досвіду учня в момент постановки навчальної задачі	B3
				Уміння вчителя фіксувати увагу учнів на етапі переходу від проблемної ситуації до навчальної проблеми	B4
				Нормування пошуково-аналітичних дій під час переходу навчальної проблемності до чіткої постановки проблеми за допомогою діалогу	B5
				Здатність учителя залучати учнів до самостійної постановки навчальної задачі	B6
				Ціннісне ставлення вчителя до інтелектуального опрацювання учнями навчального матеріалу на етапі становлення навчальної задачі	B7
				Нормування пошуково-аналітичних дій під час переходу від проблеми до задачі з допомогою проблемного діалогу	B8
				Вміння вчителя до актуалізувати мету мислєдїяння під час переходу від проблеми до проблемної задачі	B9
				Здатність учителя зосереджувати увагу учнів на тому, що навчальна проблемна ситуація може породжувати декілька проблем і проблемних задач	B10
3		Формулювання навчальних задач	В	Уміння вчителя при постановці навчальної задачі враховувати граматичну форму мови учня	V1
				Уміння вчителя з’ясувати адекватність розуміння учнем слів, з яких складається навчальне завдання	V2
				Професійна здатність учителя встановлювати причини появи спотворень при довизначенні і перевизначенні навчальної задачі	V3
				Уміння вчителя чітко, точно і недвозначно формулювати умову і вимогу задачі	V4
				Уміння вчителя децентруватися, тобто використовувати у постановці навчальних задач багатоманіття стильових засобів	V5
				Групування або класифікування вчителем стильових засобів постановки навчальних задач	V6
				Ціннісне ставлення до збереження усіх умов, за яких задача буде розв’язана	V7
				Нормування вчителем процесу постановки навчальної задачі шляхом актуалізації потрібного способу мислєдїяння учнів	V8
				Спроможність учителя враховувати рівень розвитку індивідуального понятійного апарату учнів	V9
				Компетентність учителя у грамотному словесному формуванні навчальної задачі та в унаочненні її умови, вимоги, розв’язку	V10
4		Активізація когнітивної складової навчальної діяльності учня	Г	Доречне використання вчителем уміння учня так зрозуміти задачу, коли останній адекватно виокремлює смисл із цілого	G1
				Фіксування вчителем факту розуміння учнями логічної структури задачі	G2
				Вчасна корекція смислових спотворень учнів у розумінні ними навчальної задачі	G3
				Здатність учителя вдало використовувати індивідуальний темп сприймання навчальної задачі учнями	G4
				Уміння вчителя враховувати оптимальний когнітивний стиль навчальної роботи учня	G5
				Готовність і бажання вчителя своєчасно апелювати до спроможності учня утримувати в пам’яті умови і вимоги задачі з моменту її постановки	G6
				Нормування вчителем логіко-аналітичних процедур з моменту постановки навчальної задачі до її безпосереднього розв’язування	G7
				Уміння вчителя враховувати повноту і правильність довільного запам’ятовування учнів	G8
				Ціннісне обстоювання вчителем інтелектуальних зусиль, котрі витрачають учні для досягнення осмисленої постановки задачі	G9
				Уміння вчителя психодідактично забезпечити самоконтроль процесів постановки і розв’язування навчальних задач учнями	G10

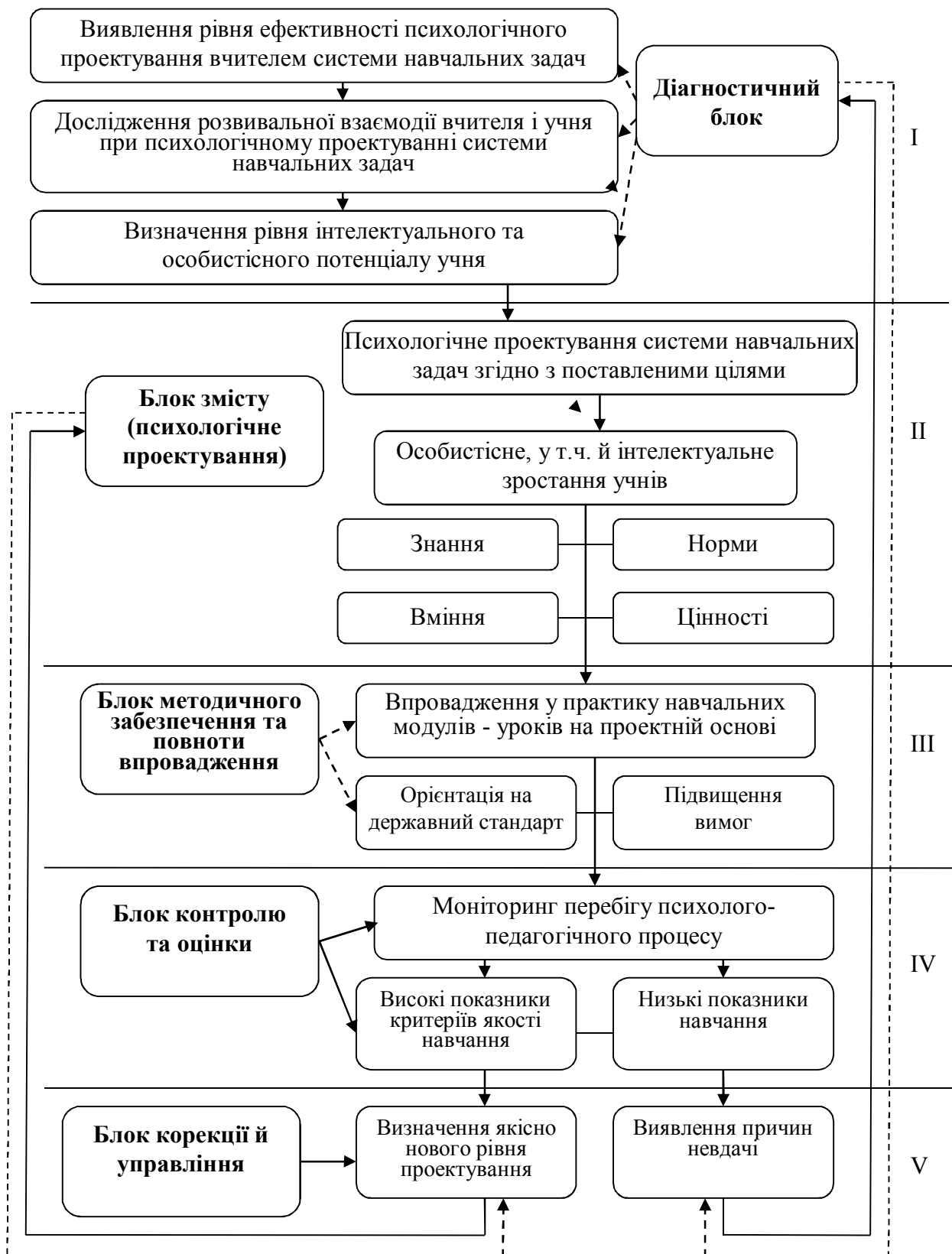
№ з/п	Етапи психологічного проектування навчальних задач	Сфера професійної компетенції вчителя	Умовне позначення	Індикатори психологічного проектування навчальних задач	Деталізоване умовне позначення
5	Постановка	Активізація мотиваційно-емоційної складової навчальної діяльності учня	Д	<p>Уміння вчителя актуалізувати потрібні значення і смисли мислєдїяння, що забезпечують адекватне сприймання завдання</p> <p>Здатність вчителя створити ситуацію успіху, котра викликає стійкий інтерес до змісту завдання</p> <p>Спроможність учителя враховувати актуалізовані потреби, ціннісні орієнтації, котрі учень привносить у ситуацію, визначену завданням</p> <p>Уміння вчителя, пов'язане із такою постановкою навчальної задачі, за якої учень бачить найближчу перспективу своєї діяльності</p> <p>Уміння вчителя добирати завдання, умови яких зрозумілі учневі (для молодших школярів - реалістичні, правдоподібні)</p> <p>Здатність учителя прогнозувати виникнення пробл-х ситуацій, за яких виникає “конфлікт” чи суперечність між реальними вимогами задачі та очікуваними</p> <p>Дозування вчителем навчальних впливів залежно від мотиваційного та емоційного задїяння учнів до спільної навчальної роботи</p> <p>Уміння вчителя захопити увагу учнів, викликати їхні позитивні емоції і бажання виявити пошукову пізнавальну активність</p> <p>Підтримка вчителем індив-них способів пост-ки і розв'язування навч. завдань кожного учня, а також врахування його непересічного ментального досвіду</p> <p>Реальне обстоювання вчителем гуманних ідеалів і цінностей під час постановки і розв'язування учнями навчальних задач</p>	<p>Д1</p> <p>Д2</p> <p>Д3</p> <p>Д4</p> <p>Д5</p> <p>Д6</p> <p>Д7</p> <p>Д8</p> <p>Д9</p> <p>Д10</p>
6	Розв'язування	Активізація комунікативної складової навчальної діяльності учня	Е	<p>Уміння учителя фіксувати неспівпадання власного ритму діяльності з ритмом навчальної роботи учнів, а також здатність зліквідувати це неспівпадання</p> <p>Вдале апелювання вчителя до здатності учня координувати свої дії з учинковими діями і навчальними процедурами однокласників</p> <p>Чітке нормування вчителем діалогічної взаємодії з учнями під час постановки і розв'язування навчальних задач</p> <p>Уміння вчителя долати неузгодженість у стилях спілкування (децентрація у спілкуванні)</p> <p>Уміння вчителя в момент постановки навчальної задачі активізувати комунікативні навички учнів, і водночас слухати і чути мову того, хто говорить</p> <p>Педагогічне керівництво з боку вчителя процесами висунення та обґрунтування прийнятних способів розв'язування навчальних задач</p> <p>Уміння вчителя враховувати те, що у процесі прийняття задачі учень схильний до інтерпретації ситуації постановки</p> <p>Продуктивне задїяння вчителем під час навчальної взаємодії методів наслідування, переконання, спонтанно-сислового вибору</p> <p>Явне і приховане пропагування вчителем виняткової цінності людського спілкування та унікальної значущості його розв'язкового впливу на особистість</p> <p>Ситуативна підтримка вчителем навчальних сцен паритетного контактування з учнями під час постановки і розв'язування навчальних задач</p>	<p>Е1</p> <p>Е2</p> <p>Е3</p> <p>Е4</p> <p>Е5</p> <p>Е6</p> <p>Е7</p> <p>Е8</p> <p>Е9</p> <p>Е10</p>
7	Розв'язування	Процес розв'язування навчальної задачі	Є	<p>Підтримка вчителем індивідуальних уявлень учнів про тактику вивчення конкретної навчальної ситуації</p> <p>Керівництво вчителем процесом висунення припущень щодо напрямку розв'язування навчальної задачі</p> <p>Спільне обґрунтування вчителя з учнями найбільш прийнятної гіпотези розв'язання навчальної задачі</p> <p>Організація вчителем учнівського планування способів розв'язання конкретної навчальної задачі</p> <p>Керівництво вчителем створенням конкретного “проекту” розв'язку задачі, що містить відомості про способи і засоби, потрібні для такого розв'язку</p> <p>Прогноз-ня вчителем результативної пізнавальної діяльності учнів на предмет використання завдання і збагачення їхнього психосоціального потенціалу</p> <p>Здатність учителя процедурно забезпечити реалізацію учнями розробленого “проекту розв'язку задачі” як доведення основної гіпотези</p> <p>Уміння вчителя обґр-ти позит-й результат розв'язку задачі як встановлення певних теоретичних залежностей, що характер-ся певним ступенем узагальнення</p> <p>Одержання учнями під керівництвом вчителя певної конструктивної схеми реалізації пропонованого “проекту розв'язку”</p> <p>Ціннісне обстоювання вчителем навчальних здобутків учнів у результаті здійсненої навчальної роботи із розв'язування навчальної задачі</p>	<p>Є1</p> <p>Є2</p> <p>Є3</p> <p>Є4</p> <p>Є5</p> <p>Є6</p> <p>Є7</p> <p>Є8</p> <p>Є9</p> <p>Є10</p>
8	Розв'язування	Рефлексія психологічних проектів постановки та розв'язування навчальних задач	Ж	<p>Критичний аналіз одержаного результату розв'язку</p> <p>Перевірка розв'язку та його осмислення</p> <p>Відкритий самозвіт вчителя про ефективність здійсненої навчальної діяльності учня щодо постановки і розв'язування навчальної задачі</p> <p>Висновки вчителя щодо ефективності здійсненої пошукової, пізнавальної, емоційно-вольової, комунікативної активностей учнів</p> <p>Висновки вчителя щодо здобутих учнями знань, умінь, норм і цінностей під час постановки і розв'язування навчальної задачі</p> <p>Висновки вчителя щодо особистісного, внутрішньо мотивованого задїяння учнів до постановки, формулювання, розв'язування та осмислення результатів навчальної задачі</p> <p>Підтримка вчителем словесних самозвітів учнів про ефективність їхньої навчальної роботи</p> <p>Організація вчителем рефлексії учнями своєї навчальної успішності за пройдений відрізок задачного шляху</p> <p>Самозвіти вчителя і учнів про рівень досконалості розумінневого оперування здобутих знань, вмінь, норм, цінностей і психодуховних форм</p> <p>Рефлексивне перенесення виявлених способів дій на розв'язання інших навчальних задач та організація вчителем використання набутих знань і способів дії за нових умов мислєдїяльності учнів</p>	<p>Ж1</p> <p>Ж2</p> <p>Ж3</p> <p>Ж4</p> <p>Ж5</p> <p>Ж6</p> <p>Ж7</p> <p>Ж8</p> <p>Ж9</p> <p>Ж10</p>

№ з/п	Етапи психологічного проектування навчальних задач	Сфера професійної компетенції вчителя	Умовне позначення	Індикатори психологічного проектування навчальних задач	Деталізоване умовне позначення	
9	Розв'язування	Наступність навчальних задач	З	Логічність суджень учителя щодо етапності формування та розв'язування учнями навчальної задачі	31	
Вміння дозувати та правильно використовувати навчальні задачі на кожному етапі навчального заняття				32		
Врахування вчителем при здійсненні проєктивної діяльності вікових, індивідуальних, творчих та інших психологічних особливостей учнів				33		
Задіяння вчителем знань про якісні характеристики задач (знання про типологію навчальних задач)				34		
Майстерність учителя щодо правильного використання ним кількісних характеристик навчальних задач (трудність, складність, чіткість, визначеність, проблемність) із урахуванням індивідуально-психологічних характеристик кожного учня				35		
Структурування вчителем навчального матеріалу відповідно до загального правила “від простого до складного”				36		
Вміння вчителя компонувати та групувати навчальні задачі навчального заняття відповідно до цілей навчального предмета				37		
Вміння вчителя здійснювати перехід від репродуктивних до нешаблонних і до продуктивно-творчих дій учнів, враховуючи вимоги конкретного етапу постановки та розв'язування ними навчальної задачі				38		
Вміння вчителя шляхом варіювання різних типів навчальних задач, поетапно створити в учня ціннісне уявлення про важливість у повсякденному житті здобутих ними знань, вмінь, норм, цінностей і психодуховних форм				39		
Нормування вчителем результатів здійсненої всієї пошуково-пізнавальної діяльності, яка була здійснена ним у процесі постановки та розв'язування навчальної задачі				310		
10		Розв'язування	Ефективність системи задач	К	Побудова вчителем логічно чіткої, оптимальної сукупності навчальних задач найважливіших видів і типів, що у взаємодії забезпечують досягнення цілей розв'язання задач та сприяють управлінню педагогічним процесом	К1
Однчасне проектування вчителем кількох напрямків розвитку особистості учня – пізнавального, психо-смислового, морального, духовного тощо					К2	
Вміння вчителя створити такий соціально-культурно-психологічний простір, який би максимально забезпечував внутрішню причетність кожного до ситуації безперервної паритетно-розвивальної взаємодії					К3	
Вміння вчителя правильно визначати ієрархію навчальних цілей, починаючи із конкретного заняття і закінчуючи навчальним курсом, з метою забезпечення системності у постановці та розв'язуванні навчальних задач					К4	
Долучення учня до активної пізнавальної діяльності, яка має привести його “до відкриття” (“для себе”) тих чи інших фактів чи законів, вироблення переконань, оволодіння способами розв'язування задач, які йому пропонуються при вивченні того чи іншого навчального матеріалу					К5	
Забезпечення проходження кожним учнем повного пізнавального циклу від знання до певного рівня незнання і від останнього до знання вищого рівня узагальнення і системності					К6	
Професійна компетентність учителя щодо вміння організувати та керувати активізацією власною та учнівською мисленневою діяльністю, інтелектуальним та комунікативним досвідом, що в результаті приводить до розв'язання поставленої навчальної задачі					К7	
Забезпечення умов, за яких можлива активізація особистісної позиції учня як бажання не просто оволодіти певною частиною соціокультурного досвіду, а ще й прагнення пізнавально утвердити себе у довкіллі, здолати конфлікт між недосконалістю власної інтелектуальності і підвищеними вимогами шкільного оточення					К8	
Професійна майстерність учителя щодо здійснення педагогічного керівництва навчальним процесом, головним завданням якого є вдосконалення не лише знань та умінь, а й способів привласнення учнями соціально значимих норм та культурних цінностей					К9	
Вміння вчителя створити належні умови для повноцінного та активного долучення учня до пізнавального процесу і для розвитку його здатності самостійно керувати власною учбовою діяльністю	К10					

## Додаток Д

## Структурно-функціональна схема оргтехнологічного забезпечення експерименту з психологічного проектування вчителем

## системи навчальних задач



**Додаток Е**

**Співвідношення компонентів професійної компетентності вчителя при  
психологічному проектуванні ним системи навчальних задач**

Учитель \_\_\_\_\_  
 Повних років \_\_\_\_\_  
 Педагогічний стаж \_\_\_\_\_

Навчальний предмет, тема, клас, програма \_\_\_\_\_

	Компоненти професійної компетенції вчителя в постановці навчальної задачі																																																
	А										Б										В										Г																		
	1	2	3	4	5	6	7	8	9	10	1	2	3	4	5	6	7	8	9	10	1	2	3	4	5	6	7	8	9	10	1	2	3	4	5	6	7	8	9	10									
+																																																	
-																																																	
Σ																																																	

	Д										Е										Є										Ж																	
	1	2	3	4	5	6	7	8	9	10	1	2	3	4	5	6	7	8	9	10	1	2	3	4	5	6	7	8	9	10	1	2	3	4	5	6	7	8	9	10								
+																																																
-																																																
Σ																																																

	З										К									
	1	2	3	4	5	6	7	8	9	10	1	2	3	4	5	6	7	8	9	10
+																				
-																				
Σ																				

- 1 дії вчителя відповідають вимогам професійної компетентності при проектуванні ним системи навчальних задач
- 2 дії вчителя не відповідають вимогам професійної компетентності при проектуванні ним системи навчальних задач

## Додаток Ж

Зведені результати психолого-педагогічної експертизи (2002-2008 рр.)  
рівня ефективності психологічного проектування вчителем системи

## навчальних задач за показниками тест-карти

(вбірка 70 учителів, 3425 учнів, у %)

Сфера професійної компетентності вчителя	Період експерименту	Навчальні заклади, які брали участь в експерименті									Середнє значення показників за традиційною методикою	Середнє значення
		Ліцей №157 м. Київ	ЕЗОШ І-ІІІ ст. №10 м. Бердичів Житомирської обл.	СШ І-ІІІ ст. №54 м. Луганськ	ЗОШ І-ІІІ ст. №43 м. Донецьк	Запорізький Академічний ліцей	Середнє значення показників за інноваційною методикою (%)	ЗОШ І-ІІІ ст. №9 м. Тернопіль	ЗОШ-ліцей смт.В.Бірки Тернопільської обл.			
		Індикатори психологічного проектування навчальних задач										
А	2002	6,64	5,35	5,48	5,59	5,38	5,69	5,01	4,41	4,71	5,41	
	2005	7,32	5,48	6,16	6,43	6,13	6,30	5,29	4,64	4,97	5,92	
	2008	9,21	8,09	6,85	7,06	4,19	7,08	6,14	5,21	5,68	6,68	
Б	2002	4,26	3,24	3,80	4,01	3,82	3,83	3,16	2,51	2,84	3,54	
	2005	6,34	4,09	4,22	4,48	4,24	4,67	3,45	2,78	3,12	4,23	
	2008	8,01	6,34	5,03	5,04	3,67	5,62	3,95	3,67	3,81	5,10	
В	2002	4,65	3,62	3,34	3,64	3,18	3,69	3,12	2,52	2,82	3,44	
	2005	6,46	3,78	4,38	4,53	3,25	4,48	3,54	2,79	3,17	4,10	
	2008	8,25	6,36	5,12	5,01	2,99	5,55	4,96	3,87	4,42	5,22	
Г	2002	6,38	5,88	5,47	5,66	5,61	5,80	5,21	3,71	4,46	5,42	
	2005	8,13	5,67	6,69	6,74	5,83	6,61	5,43	4,23	4,83	6,10	
	2008	9,24	7,99	7,92	6,96	5,07	7,44	6,02	4,95	5,49	6,88	
Д	2002	6,24	5,45	5,39	5,94	5,69	5,74	5,24	3,78	4,51	5,39	
	2005	7,98	5,64	6,87	6,26	5,89	6,53	5,76	4,16	4,96	6,08	
	2008	9,65	8,67	8,12	7,26	5,35	7,81	6,25	4,83	5,54	7,16	
Е	2002	4,21	3,41	3,12	3,75	3,12	3,52	3,03	2,56	2,80	3,31	
	2005	6,38	5,21	4,42	4,73	3,67	4,88	3,50	2,70	3,10	4,37	
	2008	7,95	7,12	6,23	6,11	2,79	6,04	4,22	3,51	3,87	5,42	
Є	2002	4,45	4,32	3,34	3,82	3,23	3,83	2,91	2,43	2,67	3,50	
	2005	6,12	5,23	5,13	5,31	3,51	5,06	4,26	3,37	3,82	4,70	
	2008	8,38	7,20	7,02	6,25	3,18	6,41	4,96	3,82	4,39	5,83	



Сфера професійної компетентності вчителя	Період експерименту	Навчальні заклади, які брали участь в експерименті									Середнє значення показників за традиційною методикою	Середнє значення
		Ліцей №157 м. Київ	ЕЗОШ І-ІІІ ст. №10 м. Бердичів Житомирської обл.	СШ І-ІІІ ст. №54 м. Луганськ	ЗОШ І-ІІІ ст. №43 м. Донецьк	Запорізький Академічний ліцей	Середнє значення показників за інноваційною методикою (%)	ЗОШ І-ІІІ ст. №9 м. Тернопіль	ЗОШ-ліцей смт. В. Бірки Тернопільської обл.			
		Індикатори психологічного проектування навчальних задач										
Ж	2002	3,42	3,12	2,15	2,75	2,21	2,73	2,02	2,04	2,03	2,53	
	2005	5,16	4,48	3,24	3,30	2,43	3,72	2,52	2,23	2,38	3,34	
	2008	6,32	6,01	4,96	3,66	1,94	4,58	3,04	2,46	2,75	4,06	
З	2002	3,91	4,24	3,62	4,22	3,78	3,95	3,54	2,77	3,16	3,73	
	2005	6,12	4,31	5,24	4,92	4,12	4,94	4,32	3,57	3,95	4,66	
	2008	8,01	7,59	7,25	6,18	3,28	6,46	4,91	4,36	4,64	5,94	
К	2002	2,96	2,51	2,06	2,58	2,05	2,43	2,03	1,45	1,74	2,23	
	2005	4,45	2,72	2,56	2,75	2,97	3,09	2,66	1,98	2,32	2,87	
	2008	6,33	5,12	4,85	4,01	2,16	4,49	3,34	2,45	2,90	4,04	
Всього (%)	2002	47,12	41,14	37,77	41,96	38,07	41,21	35,27	28,18	31,73	38,50	
	2005	64,46	46,61	48,91	49,45	42,04	50,29	40,73	32,45	36,59	46,38	
	2008	81,35	70,49	63,35	57,54	34,62	61,47	47,79	39,13	43,46	56,32	
Загальний середній показник	2002	4,71	4,11	3,78	4,20	3,81	4,12	3,53	2,82	3,17	3,85	
	2005	6,45	4,66	4,89	4,94	4,20	5,03	4,07	3,25	3,66	4,64	
	2008	8,14	7,05	6,34	5,75	3,46	6,15	4,78	3,91	4,35	5,63	
Зсув між 2002 і 2005 рр.		17,34	5,47	11,14	7,49	3,97	9,08	5,46	4,27	4,87	7,88	
Зсув між 2005 і 2008 рр.		16,89	23,88	14,44	8,09	-7,42	11,18	7,06	6,68	6,87	9,95	
Зсув між 2002 і 2008 рр.		34,23	29,35	25,58	15,58	-3,45	20,26	12,52	10,95	11,74	17,82	

## Додаток 3

**Експертна оцінка рівня ефективності психологічного проектування  
вчителем Домарєвою Н.М.(математика) системи навчальних задач  
у 2002-2008 рр. (ЗОШ I-III ступенів №43 м. Донецька)**

П.І.П. вчителя	Сфера компетентності	Період експерименту (рік)	Індикатори психологічного проектування навчальних задач										Середнє значення
			1	2	3	4	5	6	7	8	9	10	
Домарьова Н. М. (Математика)	А	2002	5	4	6	7	6	5	4	7	6	4	5,4
		2005	6	6	7	7	8	6	6	8	6	5	6,5
		2008	7	6	7	8	7	7	8	6	7	5	6,8
	Б	2002	5	2	3	4	5	3	4	3	4	4	3,7
		2005	5	4	4	3	6	4	5	3	6	5	4,5
		2008	6	4	5	5	8	7	6	5	8	5	5,9
	В	2002	3	4	3	4	4	3	4	3	4	2	3,4
		2005	5	5	4	6	6	5	6	4	4	4	4,9
		2008	5	5	4	7	6	4	6	5	5	5	5,2
	Г	2002	6	8	5	4	5	5	4	5	7	5	5,4
		2005	6	8	6	4	6	6	6	6	8	7	6,3
		2008	7	8	6	5	5	7	5	7	8	6	6,4
	Д	2002	7	5	7	5	6	6	5	8	5	7	6,1
		2005	7	6	6	6	7	6	6	8	6	7	6,5
		2008	7	5	7	6	8	6	7	8	5	8	6,7
	Е	2002	3	4	3	4	5	4	4	6	3	3	3,9
		2005	4	5	4	6	7	4	3	7	4	4	4,8
		2008	4	5	4	7	6	5	4	7	5	4	5,1
	Є	2002	5	3	3	4	5	3	5	5	4	4	4,1
		2005	5	5	4	6	7	4	5	6	5	3	5
		2008	5	6	5	6	6	4	5	7	5	4	5,3
	Ж	2002	3	2	3	3	2	2	3	4	2	4	2,8
		2005	4	3	4	3	4	3	3	4	3	3	3,4
		2008	4	3	4	3	4	4	3	5	4	3	3,7
	З	2002	5	5	3	4	4	3	5	5	6	5	4,5
		2005	4	6	5	5	6	5	6	5	7	4	5,3
		2008	5	6	5	5	6	6	5	6	7	4	5,5
К	2002	3	2	1	3	2	3	4	1	2	3	2,4	
	2005	2	4	3	2	2	2	3	3	2	3	2,6	
	2008	2	4	2	2	3	3	4	3	3	3	2,9	

П.І.П. вчителя	Сфера компетентності	Період експерименту (рік)	Індикатори психологічного проектування навчальних задач										Середнє значення
			1	2	3	4	5	6	7	8	9	10	
Всього балів		2002	45	39	37	42	44	37	42	47	43	41	41,7
		2005	48	52	47	48	59	45	49	54	51	45	49,8
		2008	52	52	49	54	59	53	53	59	57	47	53,5
Загальний середній показник		2002	4,5	3,9	3,7	4,2	4,4	3,7	4,2	4,7	4,3	4,1	4,17
		2005	4,8	5,2	4,7	4,8	5,9	4,5	4,9	5,4	5,1	4,5	4,98
		2008	5,2	5,2	4,9	5,4	5,9	5,3	5,3	5,9	5,7	4,7	5,35
Зсув між 2002 і 2005 рр.			3	13	10	6	15	8	7	7	8	4	8,1
Зсув між 2005 і 2008 рр.			4	0	2	6	0	8	4	5	6	2	3,7
Зсув між 2002 і 2008 рр.			7	13	12	12	15	16	11	12	14	6	11,8

## Додаток К

**Експертна оцінка рівня ефективності  
психологічного проектування вчителем Пачашинською М. О.  
(українська мова) системи навчальних задач у 2002-2008 рр.  
(ЗОШ I-III ступенів №9 м. Тернополя)**

П.І.П. вчителя	Сфера компетент ності	Період експерименту (рік)	Індикатори психологічного проектування навчальних задач										Середнє значення
			1	2	3	4	5	6	7	8	9	10	
Пачашинська М. О. (Українська мова)	А	2002	2	3	2	4	2	2	3	2	2	3	2,5
		2005	4	4	5	4	3	3	4	4	3	3	3,7
		2008	6	5	6	5	5	4	5	6	4	5	5,1
	Б	2002	1	2	3	2	3	4	3	4	3	2	2,7
		2005	3	3	2	3	4	3	5	3	5	4	3,5
		2008	4	3	4	4	5	4	6	5	5	5	4,5
	В	2002	3	2	3	2	4	3	2	3	4	2	2,8
		2005	4	3	4	3	4	3	4	4	4	4	3,7
		2008	5	4	5	4	5	4	6	6	5	6	5,0
	Г	2002	5	6	4	4	5	4	3	4	3	4	4,2
		2005	6	5	6	4	4	6	5	4	5	4	4,9
		2008	7	6	6	5	4	7	5	5	6	5	5,6
	Д	2002	2	4	3	2	3	1	2	3	2	4	2,6
		2005	3	4	4	5	4	2	4	4	3	3	3,6
		2008	5	6	6	4	5	4	6	5	5	5	5,1
	Е	2002	3	4	5	4	3	4	3	5	4	3	3,8
		2005	3	3	4	4	5	4	3	3	3	3	3,5
		2008	4	5	5	5	5	5	4	4	5	4	4,6
	Є	2002	2	1	1	4	2	3	2	3	2	2	2,2
		2005	3	2	3	5	4	4	5	3	3	3	3,5
		2008	5	4	4	6	4	5	7	5	4	5	4,9
	Ж	2002	1	1	3	1	2	2	1	3	2	1	1,7
		2005	2	2	3	3	2	3	3	3	3	2	2,6
		2008	3	4	4	3	3	4	3	4	2	3	3,3
	З	2002	1	2	1	1	1	3	1	1	1	3	1,5
		2005	3	3	3	2	2	4	3	4	3	4	3,1
		2008	4	3	4	3	4	5	4	5	5	5	4,2
К	2002	1	2	1	1	2	3	1	1	2	1	1,5	
	2005	2	4	3	2	2	2	3	3	2	3	2,6	
	2008	3	4	3	3	3	4	3	4	3	4	3,4	

П.І.П. вчителя	Сфера компетент ності	Період експерименту (рік)	Індикатори психологічного проектування навчальних задач										Середнє значення
			1	2	3	4	5	6	7	8	9	10	
Всього балів		2002	21	27	26	25	27	29	21	29	25	25	25,5
		2005	33	33	37	35	34	34	39	35	34	33	34,7
		2008	46	44	47	42	43	46	49	49	44	47	45,7
Загальний середній показник		2002	2,1	2,7	2,6	2,5	2,7	2,9	2,1	2,9	2,5	2,5	2,6
		2005	3,3	3,3	3,7	3,5	3,4	3,4	3,9	3,5	3,4	3,3	3,5
		2008	4,6	4,4	4,7	4,2	4,3	4,6	4,9	4,9	4,4	4,7	4,6
Зсув між 2002 і 2005 р.р.			12	6	11	10	7	5	18	6	9	8	9,2
Зсув між 2005 і 2008 р.р.			13	11	10	7	9	12	10	14	10	14	11,0
Зсув між 2002 і 2008 р.р.			25	17	21	17	16	17	28	20	19	22	20,2

**Додаток Л**

**Зведені результати експертної оцінки**

**рівня ефективності психологічного проектування**

**системи навчальних задач вчителями**

**ЗОШ І-ІІІ ступенів №43 м. Донецька (2002-2008р.р.)**

Сфера професійної компетентності вчителя	Період експерименту	Індикатори психологічного проектування навчальних задач учителями, як психологами-дослідниками										Середні значення
		Домарьова Н. М. (математика)	Поканевич І. А. (математика)	Колос О. Л. (історія України)	Пахомова Л. В. (Природознавст.)	Жолоб І. В. (іноземна мова)	Суботіна В. Б. (фізика)	Ситніков В. І. (біологія)	Рубінштейн З. І. (геометрія)	Семенцова А. М. (географія)	Камєнєва О. В. (світова літ.)	
А	2002	5,4	5,1	5,8	5,3	6,0	5,2	5,5	5,6	5,9	6,1	5,59
	2005	6,5	6,6	6,3	6,9	6,7	6,1	5,9	6,2	6,7	6,4	6,43
	2008	6,8	6,9	7,2	7,3	7,1	7,0	6,9	6,8	7,5	7,1	7,06
Б	2002	3,7	3,9	4,2	3,9	4,1	3,9	4,1	4,3	3,8	4,2	4,01
	2005	4,5	4,1	4,4	4,3	4,7	4,2	4,9	4,5	4,4	4,8	4,48
	2008	5,9	5,2	4,7	4,8	5,0	4,7	5,3	4,9	4,8	5,1	5,04
В	2002	3,4	3,4	3,5	4,2	3,9	3,4	3,6	3,8	3,5	3,7	3,64
	2005	4,9	4,1	4,2	4,5	4,4	4,8	4,5	4,4	4,6	4,9	4,53
	2008	5,2	4,8	4,9	5,5	4,7	5,2	4,8	4,9	4,8	5,3	5,01
Г	2002	5,4	5,8	5,6	5,6	5,4	5,7	5,5	5,9	6	5,7	5,66
	2005	6,3	6,7	6,9	6,6	6,8	6,9	6,4	7,1	6,9	6,8	6,74
	2008	6,4	6,9	7,0	6,7	6,9	7,1	6,7	7,4	7,3	7,2	6,96
Д	2002	6,1	5,9	5,8	5,7	6,1	5,8	5,9	6,2	5,9	6,0	5,94
	2005	6,5	6,2	6,0	6,1	6,4	6,0	6,4	6,5	6,2	6,3	6,26
	2008	6,7	6,6	6,5	6,7	6,6	6,1	6,6	6,7	6,1	6,6	6,52
Е	2002	3,9	3,8	4,1	3,9	3,6	3,5	3,5	4,3	3,5	3,4	3,75
	2005	4,8	4,6	4,7	4,9	4,8	5,0	4,7	4,5	4,6	4,7	4,73
	2008	5,1	4,8	4,9	5,2	5,2	5,6	4,9	5,1	5,2	5,1	5,11
Є	2002	4,1	3,6	4,3	3,9	3,5	3,8	3,3	3,6	4,2	3,9	3,82
	2005	5,0	5,4	5,5	5,1	5,1	5,3	5,2	5,2	5,6	5,7	5,31
	2008	5,3	5,8	5,9	5,3	5,5	5,7	5,4	6,1	5,8	6,1	5,69

Сфера професійної компетентності вчителя	Період експерименту	Індикатори психологічного проектування навчальних задач учителями, як психологами-дослідниками										Середні значення
		Домарьова Н. М. (математика)	Поканевич І. А. (математика)	Колос О. Л. (історія України)	Пахомова Л. В. (Природознавст.)	Жолоб І. В. (іноземна мова)	Суботіна В. Б. (фізика)	Ситніков В. І. (біологія)	Рубінштейн З. І. (геометрія)	Семенцова А. М. (географія)	Камєнєва О. В. (світова літ.)	
Ж	2002	2,8	2,6	3,0	2,9	2,7	2,5	2,4	2,9	2,6	3,1	2,75
	2005	3,4	3,2	3,3	3,3	3,5	3,4	3,1	3,2	3,2	3,4	3,30
	2008	3,7	3,8	3,4	3,6	3,8	3,6	3,5	3,7	3,6	3,9	3,66
З	2002	4,5	4,2	3,8	4,2	4,5	4,4	4,6	4,2	4,1	3,7	4,22
	2005	5,3	5,2	4,9	4,7	5,1	4,9	5,1	4,6	4,5	4,9	4,92
	2008	5,5	5,3	5,2	4,9	5,4	5,1	5,3	5,1	4,7	5,3	5,18
К	2002	2,4	2,5	2,7	2,3	2,6	2,5	2,7	2,8	2,4	2,9	2,58
	2005	2,6	2,8	2,7	2,4	2,8	2,6	2,9	3,0	2,6	3,1	2,75
	2008	2,9	4,0	4,1	4,1	4,3	3,2	3,2	3,4	2,9	3,5	3,56
Всього балів	2002	41,7	40,8	42,8	41,9	42,4	40,7	41,1	43,6	41,9	42,7	41,96
	2005	49,8	48,9	48,9	48,8	50,3	49,2	49,1	49,2	49,3	51	49,45
	2008	53,5	54,1	53,8	54,1	54,5	53,3	52,6	54,1	52,7	55,2	53,79
Загальний середній показник	2002	4,17	4,08	4,28	4,19	4,24	4,07	4,11	4,36	4,19	4,27	4,20
	2005	4,98	4,89	4,89	4,88	5,03	4,92	4,91	4,92	4,93	5,10	4,95
	2008	5,35	5,41	5,38	5,41	5,45	5,33	5,26	5,41	5,27	5,52	5,38
Зсув між 2002 і 2005 рр.		8,10	8,10	6,10	6,90	7,90	8,50	8,00	5,60	7,40	8,30	7,49
Зсув між 2005 і 2008 рр.		3,70	5,20	4,90	5,30	4,20	4,10	3,50	4,90	3,40	4,20	4,34
Зсув між 2002 і 2008 рр.		11,80	13,30	11,00	12,20	12,10	12,60	11,50	10,50	10,80	12,50	11,83

**Додаток П**  
**Психолого-педагогічна експертиза**  
**ефективності розвивальної взаємодії вчителя й учнів**

**ЗОШ №43 м. Донецька**      Дата 10.10.2007 р.

**Предмет** Математика

**Тема модульного заняття:** Взаємодія сенсорних систем

**Учитель** Домарева Н.М.

**Експерти:** А.В. Фурман, Н.І Рибак, Т.Л. Надвична

**Кількість учнів** 24

**9 Г клас**

**Готовність учнів** добра

*Таблиця П.1*

**Психолого-педагогічна експертиза вияву професійно-ментального досвіду вчителя**

Професійно-ментальний досвід учителя: розвивально-комунікативний аспект		Похвилинний хід-перебіг модульно-розвивального заняття					Усереднена кількість балів
		1-9	10-17	18-21	22-25	26-30	
А	Темп спілкування						1,8
2	оптимальний	+		+	+	+	
1	ефективний		+				
0	зашвидкий						
-1	уповільнений						
-2	неефективний						
Б	Тональність мовлення						1,6
2	бадьора, привітна, відкрита			+	+	+	
1	стримана, мелодійна	+	+				
0	стримана, малоемоційна						
-1	безладна, неефективна						
-2	роздратована, непедагогічна						
В	Жестикуляція						1,2
2	довільна, артистична				+		
1	доладна, "відкрита"	+	+	+		+	
0	скута, "закрита"						
-1	безладна, неефективна						
-2	агресивна, неприпустима						
Г	Емоційно-вольовий потенціал						1,6
2	високий, лабільний, ефективний		+		+	+	
1	позитивно регуляційний, домінуючий	+		+			



Професійно-ментальний досвід учителя: розвивально-комунікативний аспект		Похвилинний хід-перебіг модульно-розвивального заняття					Усереднена кількість балів
		1-9	10-17	18-21	22-25	26-30	
0	задовільний, одноманітний, малоефективний						
-1	негативно регуляційний, педантичний						
-2	низький, ригідний, неефективний						
Д	Спосіб контактування						1,4
2	психонавіювальний, високоефективний				+	+	
1	переконливий, діалогічний	+	+	+			
0	монологічний, відсторонений						
-1	прохальний, неефективний						
-2	примусовий, вимагальний						
Е	Розуміння учня-партнера						1,8
2	повне, глибинно-сислове	+	+		+	+	
1	ситуативно адекватне			+			
0	поверхове, декларативне						
-1	переважно неадекватне						
-2	неадекватне, неприйнятне						
Є	Культура мовлення						2
2	літературна, професійна	+	+	+	+	+	
1	емоційно вимовна						
0	інтонаційна, нелітературна						
-1	низька, зовнішня						
-2	буденна, непрофесійна						
Сума балів (max 14)							11,4
% реалізації розвивального потенціалу модульного заняття вчителем							81,4 %

Таблиця П.2

### Психолого-педагогічна експертиза вияву ментального досвіду учнів

Ментальний досвід учнів: атмосфера спілкування на занятті		Похвилинний хід-перебіг модульно-розвивального заняття					Усереднена кількість балів
		1-9	10-17	18-21	22-25	26-30	
А	Ставлення до взаємодії			+	+	+	1,6
2	діалогічне, духовно зорієнтоване	+	+				
1	позитивне, доброзичливе						
0	невизначене, нейтральне						

Ментальний досвід учнів: атмосфера спілкування на занятті		Похвилинний хід-перебіг модульно-розвивального заняття					Усереднена кількість балів
		1-9	10-17	18-21	22-25	26-30	
-1	негативне, пасивне						
-2	негативно-агресивне						
Б	Внутрішня вмотивованість						
2	процесуальне безперервна, дуже висока		+		+	+	1,6
1	ситуативна, висока	+		+			
0	фрагментарна, посередня						
-1	поодинокі, низька						
-2	відсутня, нульова						
В	Емоційна активність						
2	захоплення, катарсис		+	+	+	+	1,8
1	позитивна, висока	+					
0	ситуативна, посередня						
-1	низька, невиразна						
-2	негативна, неприйнятна						
Г	Прийняття особистості вчителя						1,8
2	позитивно повне	+		+	+	+	
1	позитивне, проблемно-діалогічне		+				
0	невизначене, нейтральне						
-1	частково негативне						
-2	негативне, конфліктне						
Д	Характер спілкування						1,2
2	духовний, інтимний			+			
1	повнозмістовий, діловий	+	+		+	+	
0	ситуативно змістовий, довільний						
-1	локально змістовий, малоєфективний						
-2	формальний						
Е	Творчий психічний стан						1,4
2	високоєфективний, натхненний			+	+		
1	дієвонапружений, продуктивний	+	+			+	
0	дієвотривожний						
-1	пригнічений, малоєфективний						
-2	депресивний						
Є	Самоактивність та ініціатива						1,4
2	висока, постійна			+	+	+	
1	середня, ситуативна		+				
0	низька	+					
-1	дуже низька						

Ментальний досвід учнів: атмосфера спілкування на занятті		Похвилинний хід-перебіг модульно-розвивального заняття					Усереднена кількість балів
		1-9	10-17	18-21	22-25	26-30	
-2	відсутня, нульова						
Ж	Етикет спілкування						
2	норми виконуються повно	+	+	+	+	+	2
1	норми виконуються переважно						
0	норми виконуються частково						
-1	норми виконуються локально						
-2	норми не витримуються						
Сума балів (max 16)							12,8
% реалізації розвивального потенціалу модульного заняття учнями							80%
Всього балів (max 30)							24,2
Загальний % ефективності розвивальної взаємодії вчителя і учнів							80,7%

## Додаток Р

**Зведені результати ефективності психолого-педагогічних умов модульно-розвивальної взаємодії вчителя й учнів  
під час психологічного проектування вчителем системи навчальних задач  
(2002-2008 рр.; вибірка 70 учителів, 3425 учнів)**

Експери-ментальна школа	Учитель (ка): прізвище та ініціали	Навчальний предмет	Етап психолого-педагогічного експерименту									Динаміка показників (у балах)		
			Діагностико-концептуальний: 2002 рік			Формувально-розвивальний (початок): 2005 рік			Формувально-розвивальний (завершення): 2008 рік					
			Оцінка (в балах)									між 2002 і 2005 рр.	між 2005 і 2008 рр.	між 2002 і 2008 рр.
			досвід учителя (max 14 б.)	досвід учня (max 16 б.)	Σ(max 30 б.)	досвід учителя (max 14 б.)	досвід учня (max 16 б.)	Σ(max 30 б.)	досвід учителя (max 14 б.)	досвід учня (max 16 б.)	Σ(max 30 б.)			
1. Ліцей №157 м. Києва (початкова школа)	Богачук Л. О.	Читання	6,7	7,3	14,0	8,6	9,7	18,3	11,9	12,7	24,6	4,3	6,3	10,6
	Гайштут О. Г.	Тренінг інт.	8,4	9,8	18,2	10,3	11,2	21,5	13,4	13,8	27,2	3,3	5,7	9,0
	Гончар В. І.	Математ.	6,1	7,9	14,0	8,0	8,9	16,9	12,1	11,7	23,8	2,9	6,9	9,8
	Дашинська О. А.	Математ.	5,6	6,2	11,8	8,3	10,2	18,5	12,4	12,7	25,1	6,7	6,6	13,3
	Єргіна О. В.	Інформат.	7,8	8,2	16,0	10,1	12,3	22,4	11,7	12,4	24,1	6,4	1,7	8,1
	Кириченко В. І.	Іст. св. к-ри	6,7	7,3	14,0	9,5	8,6	18,1	12,1	12,5	24,6	4,1	6,5	10,6
	Козлова Т. В.	Укр. мова	8,0	8,1	16,1	9,0	12,3	21,3	13,1	13,6	26,7	5,2	5,4	10,6
	Сулява О. М.	Укр. мова	8,5	8,3	16,8	10,3	10,1	20,4	12,9	13,7	26,6	3,6	6,2	9,8
	Горбенко Н. І.	Укр. мова	7,6	8,5	16,1	8,1	9,7	17,8	11,5	12,2	23,7	1,7	5,9	7,6
	Ян Е. О.	Я і Україна	7,8	10,1	17,9	8,7	10,3	19,0	11,2	12,6	23,8	1,1	4,8	5,9
Всього балів			73,2	81,7	154,9	90,9	103,3	194,2	122,3	127,9	250,2	-	-	-

Експери-ментальна школа	Учитель (ка): прізвище та ініціали	Навчальний предмет	Етап психолого-педагогічного експерименту									Динаміка показників (у балах)		
			Діагностико-концептуальний: 2002 рік			Формувально-розвивальний (початок): 2005 рік			Формувально-розвивальний (завершення): 2008 рік					
			Оцінка (в балах)									між 2002 і 2005 рр.	між 2005 і 2008 рр.	між 2002 і 2008 рр.
			досвід учителя (max 14 б.)	досвід учня (max 16 б.)	Σ(max 30 б.)	досвід учителя (max 14 б.)	досвід учня (max 16 б.)	Σ(max 30 б.)	досвід учителя (max 14 б.)	досвід учня (max 16 б.)	Σ(max 30 б.)			
Загальний середній показник			7,32	8,17	15,49	9,09	10,33	19,42	12,23	12,79	25,02	3,93	5,60	9,53
% реалізації розвивального потенціалу дидактичних умов			52,3	51,1	51,6	64,9	64,6	64,7	87,4	79,9	83,4	-	-	-
% зростання ефективності дидактичних умов розвивальної взаємодії вчителя і учнів за час експерименту												13,1	18,7	31,8
2. ЕЗОШ І-ІІІ ступенів №10 м. Бердичева Житомирської обл.	Андрієнко Л. Ф.	Укр літер.	7,5	7,9	15,4	8,1	9,5	17,6	11,3	11,7	23,0	2,2	5,4	7,6
	Архипчук С. О.	Математ.	7,9	8,2	16,1	9,6	11,3	20,9	12,5	12,9	25,4	4,8	4,5	9,3
	Балашкевич В. Б.	Укр. мова	5,4	5,9	11,3	8,5	9,6	18,1	11,2	11,8	23,0	6,8	4,9	11,7
	Гімальдінова Л. О.	Географія	6,1	6,9	13,0	8,2	9,1	17,3	11,1	11,5	22,6	4,3	5,3	9,6
	Гребнева О. А.	Музика	8,9	9,3	18,2	10,1	10,9	21,0	12,5	12,7	25,2	2,8	4,2	7,0
	Марчук О. В.	Математ.	8,4	8,6	17,0	10,1	10,3	20,4	12,8	13,2	26,0	3,4	5,6	9,0
	Миколіук С. А.	Фізика	7,7	9,5	17,2	8,8	10,2	19,0	11,6	11,9	23,5	1,8	4,5	6,3
	Панасюк Н. В.	Укр. мова	11,8	12,4	24,2	12,6	12,9	25,5	13,3	13,6	26,9	1,3	1,4	2,7
	Слюсар Л. С.	Заруб. літер.	6,7	7,1	13,8	8,6	9,7	18,3	12,4	12,3	24,7	4,5	6,4	10,9
Стрелова Л. В.	Худ. праця	7,8	7,5	15,3	9,5	8,9	18,4	12,5	12,8	25,3	3,1	6,9	10,0	
Всього балів			78,2	83,3	161,5	94,1	102,4	196,5	121,2	124,4	245,6	-	-	-
Загальний середній показник			7,82	8,33	16,15	9,41	10,24	19,65	12,12	12,44	24,56	3,50	4,91	8,41

Експери-ментальна школа	Учитель (ка): прізвище та ініціали	Навчальний предмет	Етап психолого-педагогічного експерименту									Динаміка показників (у балах)		
			Діагностико-концептуальний: 2002 рік			Формувально-розвивальний (початок): 2005 рік			Формувально-розвивальний (завершення): 2008 рік					
			Оцінка (в балах)									між 2002 і 2005 рр.	між 2005 і 2008 рр.	між 2002 і 2008 рр.
			досвід учителя (max 14 б.)	досвід учня (max 16 б.)	Σ(max 30 б.)	досвід учителя (max 14 б.)	досвід учня (max 16 б.)	Σ(max 30 б.)	досвід учителя (max 14 б.)	досвід учня (max 16 б.)	Σ(max 30 б.)			
% реалізації розвивального потенціалу дидактичних умов			55,9	52,1	53,8	67,2	64,0	65,5	86,6	77,8	81,9	-	-	-
% зростання ефективності дидактичних умов розвивальної взаємодії вчителя і учнів за час експерименту											11,7	16,4	28,0	
3. СШ I-III ступенів №54 м. Луганськ	Донскова Д. В.	Географія	5,9	7,8	13,7	7,8	8,9	16,7	11,2	13,1	24,3	3,0	7,6	10,6
	Конотоп Л. І.	Хімія	5,4	5,6	11,0	6,8	7,1	13,9	12,2	11,8	24,0	2,9	10,1	13,0
	Кудрявцева Н. В.	Світова літ.	7,4	7,1	14,5	9,6	9,3	18,9	12,0	11,7	23,7	4,4	4,8	9,2
	Ленко В. Л.	Рос. Уова	8,2	9,6	17,8	10,2	10,5	20,7	11,5	11,2	22,7	2,9	2,0	4,9
	Лобко І. М.	Укр. літ.	7,7	9,2	16,9	9,7	11,5	21,2	12,6	12,8	25,4	4,3	4,2	8,5
	Мандрикова Л. Ю.	Іноз. мова	5,0	4,8	9,8	6,3	6,0	12,3	12,8	10,1	22,9	2,5	10,6	13,1
	Логачова Є. В.	Укр. мова	7,9	8,4	16,3	8,6	9,3	17,9	11,2	11,5	22,7	1,6	4,8	6,4
	Підліська Л. І.	Біологія	5,1	6,3	11,4	7,3	8,1	15,4	10,4	11,6	22,0	4,0	6,6	10,6
	Соколова І. Ю.	Математика	5,4	5,2	10,6	9,6	8,4	18,0	11,6	12,4	24,0	7,4	6,0	13,4
Шипунова Н. І.	Світ. літ.	5,9	7,2	13,1	8,6	9,1	17,7	12,1	12,7	24,8	4,6	7,1	11,7	
Всього балів			63,9	71,2	135,1	84,5	88,2	172,7	117,6	118,9	236,5	-	-	-
Загальний середній показник			6,39	7,12	13,51	8,45	8,82	17,27	11,76	11,89	23,65	3,76	6,38	10,14
% реалізації розвивального потенціалу дидактичних умов			45,6	44,5	45,0	60,4	55,1	57,6	84,0	74,3	78,8	-	-	-

Експери-ментальна школа	Учитель (ка): прізвище та ініціали	Навчальний предмет	Етап психолого-педагогічного експерименту									Динаміка показників (у балах)		
			Діагностико-концептуальний: 2002 рік			Формувально-розвивальний (початок): 2005 рік			Формувально-розвивальний (завершення): 2008 рік					
			Оцінка (в балах)									між 2002 і 2005 рр.	між 2005 і 2008 рр.	між 2002 і 2008 рр.
			досвід учителя (max 14 б.)	досвід учня (max 16 б.)	Σ(max 30 б.)	досвід учителя (max 14 б.)	досвід учня (max 16 б.)	Σ(max 30 б.)	досвід учителя (max 14 б.)	досвід учня (max 16 б.)	Σ(max 30 б.)			
% зростання ефективності дидактичних умов розвивальної взаємодії вчителя і учнів за час експерименту											12,5	21,3	33,8	
4. ЗОШ І-ІІІ ступенів №43 м. Донецька	Домарьова Н. М.	Математика	6,2	6,1	12,3	7,6	8,1	15,7	11,2	9,8	21,0	3,4	5,3	8,7
	Жолоб І. В.	Іноз. мова	8,3	8,2	16,5	9,4	9,5	18,9	10,3	10,8	21,1	2,4	2,2	4,6
	Каменєва О. В.	Світ. літ.	8,1	9,2	17,3	9,5	10,4	19,9	11,1	11,6	22,7	2,6	2,8	5,4
	Колос О. Л.	Історія Укр.	8,2	9,6	17,8	10,2	10,5	20,7	12,0	12,2	24,2	2,9	3,5	6,4
	Пахомова Л. В.	Природозн.	7,7	9,2	16,9	9,7	11,5	21,2	12,6	12,5	25,1	4,3	3,9	8,2
	Понакевич І. А	Математика	6,8	8,1	14,9	8,3	9,3	17,6	11,4	12,3	23,7	2,7	6,1	8,8
	Рубінштейн З. І.	Геометрія	8,6	8,2	16,8	8,3	8,9	17,2	11,5	11,3	22,8	0,4	5,6	6,0
	Семенцова А. М.	Географія	6,9	7,5	14,4	11,2	11,0	22,2	10,3	11,2	21,5	7,8	-0,7	7,1
	Ситніков В. І.	Біологія	6,9	7,5	14,4	8,3	8,9	17,2	12,1	12,3	24,4	2,8	7,2	10,0
Суботіна В. Б.	Фізика	6,1	6,3	12,4	9,2	9,5	18,7	12,0	12,1	24,1	6,3	5,4	11,7	
Всього балів			73,8	79,9	153,7	91,7	97,6	189,3	114,5	116,1	230,6	-	-	-
Загальний середній показник			7,38	7,99	15,37	9,17	9,76	18,93	11,45	11,61	23,06	3,56	4,13	7,69
% реалізації розвивального потенціалу дидактичних умов			52,7	49,9	51,2	65,5	61,0	63,1	81,8	72,6	76,9	-	-	-

Експери-ментальна школа	Учитель (ка): прізвище та ініціали	Навчальний предмет	Етап психолого-педагогічного експерименту									Динаміка показників (у балах)		
			Діагностико-концептуальний: 2002 рік			Формувально-розвивальний (початок): 2005 рік			Формувально-розвивальний (завершення): 2008 рік					
			Оцінка (в балах)									між 2002 і 2005 рр.	між 2005 і 2008 рр.	між 2002 і 2008 рр.
			досвід учителя (max 14 б.)	досвід учня (max 16 б.)	Σ(max 30 б.)	досвід учителя (max 14 б.)	досвід учня (max 16 б.)	Σ(max 30 б.)	досвід учителя (max 14 б.)	досвід учня (max 16 б.)	Σ(max 30 б.)			
% зростання ефективності дидактичних умов розвивальної взаємодії вчителя і учнів за час експерименту											11,9	13,8	25,6	
5. Запорізький Академічний ліцей	Букльовська Н. П.	Біологія	6,0	6,7	12,7	10,3	11,0	21,3	9,2	10,1	19,3	8,6	-2,0	6,6
	Букловський І. Й.	Образ. м-во	6,8	7,1	13,9	10,8	11,4	22,2	9,9	10,3	20,2	8,3	-2,0	6,3
	Вінярська Н. Г.	Розвив. ігри	8,3	8,4	16,7	9,9	10,1	20,0	11,7	12,1	23,8	3,3	3,8	7,1
	Голод О. О.	Укр. мова	7,6	9,1	16,7	10,3	11,1	21,4	10,8	11,1	21,9	4,7	0,5	5,2
	Губрієнко О. Д.	Заруб. літ.	5,4	5,7	11,1	10,5	11,4	21,9	10,0	10,2	20,2	10,8	-1,7	9,1
	Михайлов А. І.	Франц. мова	8,7	9,1	17,8	9,8	10,3	20,1	10,6	11,2	21,8	2,3	1,7	4,0
	Попов В. В.	Математика	11,7	12,3	24,0	11,9	12,7	24,6	12,6	12,9	25,5	0,6	0,9	1,5
	Рудич С. Т.	Природозн.	7,6	7,8	15,4	11,2	11,9	23,1	9,6	9,9	19,5	7,7	-3,6	4,1
	Семенова Н. В.	Укр. літер.	7,9	8,4	16,3	10,2	10,8	21,0	10,2	11,7	21,9	4,7	0,9	5,6
Третяченко В. К.	Англ. мова	7,5	7,3	14,8	9,6	10,9	20,5	9,7	10,3	20,0	5,7	-0,5	5,2	
Всього балів			77,5	81,9	159,4	104,5	111,6	216,1	104,3	109,8	214,1	-	-	-
Загальний середній показник			7,75	8,19	15,94	10,45	11,16	21,61	10,43	10,98	21,41	5,67	-0,20	5,47
% реалізації розвивального потенціалу дидактичних умов			55,4	51,2	53,1	74,6	69,8	72,0	74,5	68,6	71,4	-	-	-



Експери-ментальна школа	Учитель (ка): прізвище та ініціали	Навчальний предмет	Етап психолого-педагогічного експерименту									Динаміка показників (у балах)		
			Діагностико-концептуальний: 2002 рік			Формувально-розвивальний (початок): 2005 рік			Формувально-розвивальний (завершення): 2008 рік					
			Оцінка (в балах)									між 2002 і 2005 рр.	між 2005 і 2008 рр.	між 2002 і 2008 рр.
			досвід учителя (max 14 б.)	досвід учня (max 16 б.)	Σ(max 30 б.)	досвід учителя (max 14 б.)	досвід учня (max 16 б.)	Σ(max 30 б.)	досвід учителя (max 14 б.)	досвід учня (max 16 б.)	Σ(max 30 б.)			
% зростання ефективності дидактичних умов розвивальної взаємодії вчителя і учнів за час експерименту											18,9	-0,7	18,2	
6. ЗОШ I-III ступенів №9 м. Тернополя	Жук О. З.	Укр. літерат.	4,2	4,8	9,0	5,1	5,6	10,7	6,0	6,4	12,4	1,7	1,7	3,4
	Захарчук Е. О.	Труд.навч.	3,4	3,6	7,0	4,6	4,2	8,8	5,3	5,9	11,2	1,8	2,4	4,2
	Катериняк Т. Б.	Біологія	3,8	4,2	8,0	4,9	5,3	10,2	5,9	6,2	12,1	2,2	1,9	4,1
	Качунь М. І.	Історія	3,9	4,2	8,1	4,6	4,4	9,0	5,3	5,8	11,1	0,9	2,1	3,0
	Кицкало Г. Р.	Хімія	3,7	3,9	7,6	4,6	4,3	8,9	5,7	5,9	11,6	1,3	2,7	4,0
	Кобернюк Г. І.	Світова літ.	3,9	4,3	8,2	4,7	4,8	9,5	5,6	6,1	11,7	1,3	2,2	3,5
	Мурза С. З.	Фізика	4,2	4,8	9,0	5,6	5,5	11,1	5,9	6,2	12,1	2,1	1,0	3,1
	Оверко О. Й.	Фізика	3,7	4,2	7,9	4,9	5,1	10,0	5,6	5,9	11,5	2,1	1,5	3,6
	Пачашинська М.О.	Укр. мова	3,5	3,8	7,3	4,2	4,7	8,9	5,3	6,1	11,4	1,6	2,5	4,1
	Сірант О. В.	Хімія	3,3	3,5	6,8	3,9	3,6	7,5	4,2	4,5	8,7	0,7	1,2	1,9
Всього балів			37,6	41,3	78,9	47,1	47,5	94,6	54,8	59,0	113,8	-	-	-
Загальний середній показник			3,76	4,13	7,89	4,71	4,75	9,46	5,48	5,90	11,38	1,57	1,92	3,49
% реалізації розвивального потенціалу дидактичних умов			26,9	25,8	26,3	33,6	29,7	31,5	39,1	36,9	37,9	-	-	-
% зростання ефективності дидактичних умов розвивальної взаємодії вчителя і учнів за час експерименту											5,2	6,4	11,6	

Експери-ментальна школа	Учитель (ка): прізвище та ініціали	Навчальний предмет	Етап психолого-педагогічного експерименту									Динаміка показників (у балах)		
			Діагностико-концептуальний: 2002 рік			Формувально-розвивальний (початок): 2005 рік			Формувально-розвивальний (завершення): 2008 рік					
			Оцінка (в балах)									між 2002 і 2005 рр.	між 2005 і 2008 рр.	між 2002 і 2008 рр.
			досвід учителя (max 14 б.)	досвід учня (max 16 б.)	Σ(max 30 б.)	досвід учителя (max 14 б.)	досвід учня (max 16 б.)	Σ(max 30 б.)	досвід учителя (max 14 б.)	досвід учня (max 16 б.)	Σ(max 30 б.)			
7. ЗОШ-ліцей смт. В. Бірки Тернопільської обл.	Войтанович Н. Г.	Укр. мова	2,2	2,6	4,8	2,9	3,4	6,3	3,9	4,2	8,1	1,5	1,8	3,3
	Дацок Л. С.	Хімія	2,4	2,9	5,3	3,2	3,2	6,4	3,4	3,7	7,1	1,1	0,7	1,8
	Дяченко О. З.	Англ. мова	2,8	3,2	6,0	3,9	4,3	8,2	4,1	5,2	9,3	2,2	1,1	3,3
	Івасечко Л. І.	Географія	2,9	3,2	6,1	3,3	3,4	6,7	4,3	4,8	9,1	0,6	2,4	3,0
	Івасечко С. Б.	Нім. мова	2,7	2,9	5,6	3,6	3,3	6,9	4,7	4,9	9,6	1,3	2,7	4,0
	Костанович Л. М.	Біологія	2,9	3,3	6,2	3,7	3,8	7,5	4,6	5,1	9,7	1,3	2,2	3,5
	Лубкович Т. Й.	Фізика	3,2	3,8	7,0	3,9	4,1	8,0	4,3	4,5	8,8	1,0	0,8	1,8
	Ходань М. В.	Математика	2,7	3,2	5,9	3,5	3,7	7,2	4,0	4,3	8,3	1,3	1,1	2,4
	Чернош Ю. О.	Труд. навч.	2,5	2,8	5,3	3,2	3,5	6,7	3,7	3,9	7,6	1,4	0,9	2,3
	Шараварник П. П.	Історія	2,3	2,5	4,8	2,9	2,6	5,5	2,8	3,1	5,9	0,7	0,4	1,1
Всього балів			26,6	30,4	57,0	34,1	35,3	69,4	39,8	43,7	83,5	-	-	-
Загальний середній показник			2,66	3,04	5,70	3,41	3,53	6,94	3,98	4,37	8,35	1,24	1,41	2,65
% реалізації розвивального потенціалу дидактичних умов			19,0	19,0	19,0	24,4	22,1	23,1	28,4	27,3	27,8	-	-	-
% зростання ефективності дидактичних умов розвивальної взаємодії вчителя і учнів за час експерименту												4,1	4,7	8,8

## Додаток С

**Експериментальні та контрольні школи у порівнянні вихідних параметрів експериментування із статистикою його етапів і термінів, результатами ефективності психологічного проектування вчителями системи навчальних задач**

Навчальні заклади	Експериментальні					Контрольні		
	Ліцей №157 м. Києва (початкова ланка)	ЕЗОШ І-ІІІ ступенів №10 м. Бердичива Житомирської обл.	СШ І-ІІІ ступенів №54 м. Луганська	ЗОШ І-ІІІ ступенів №43 м. Донецька	Запорізький Академічний ліцей	ЗОШ І-ІІІ ступенів №9 м. Тернополя	ЗОШ -ліцей смт.В.Бірки Тернопільської обл.	
Назва програми дослідно-експериментальної роботи	Школа віри	Школа розуміння	Школа Самовдосконалення	Школа Самоствердження	Школа здібностей	-	-	
Терміни проведення експерименту (всього років)	15	13	12	10	10	3	3	
Етапи фундаментального психолого-педагогічного експерименту (за роками)	I. Підготовчо-організаційний	1995-1996	08.1995-07.1996	1996-1997	08.1996-07.1998	09.1995-07.1996	-	-
	II. Діагностико-концептуальний	1997-1999	08.1996-07.1999	1998-1999	08.1998-07.1999	08.1996-07.1998	-	-
	III. Формувально-розвивальний	2000-2006	09.2000-07.2006	2000-2005	08.1999-07.2004	08.1998- 06.2003	-	-
	IV. Результативно-узагальнювальний	2007-2009	08.2006-06.2008	2006-2007	08.2004-06.2006	07.2003-06.2005	-	-

Навчальні заклади	Експериментальні					Контрольні	
	Ліцей №157 м. Києва (початкова ланка)	ЕЗОШ І-ІІІ ступенів №10 м. Бердичива Житомирської обл.	СШ І-ІІІ ступенів №54 м. Луганська	ЗОШ І-ІІІ ступенів №43 м. Донецька	Запорізький Академічний ліцей	ЗОШ І-ІІІ ступенів №9 м. Тернополя	ЗОШ -ліцей смт. В.Бірки Тернопільської обл.
Рівень ефективності психологічного проектування вчителями системи навчальних задач (у %)	81,35	70,49	63,35	57,54	34,62	47,79	39,13
Усереднена ефективність модульно-розвивальних занять і традиційних уроків (у %)	83,4	81,9	78,8	76,9	71,4	37,9	27,8

## Додаток Т

**Зведені результати інтелектуального тестування учнів  
у експериментальних школах (вибірка 2479 осіб)**

Назва дослідницького тесту інтелекту	Класи експериментальних шкіл: Київ, Бердичів, Запоріжжя, Донецьк, Луганськ	Кількість учнів	Максимальна сума балів	Кількість розв'язання тестових задач на різних етапах психолого-дидактичного експер-ту			Коефіцієнт приросту інтелектуальності
				2002 р.	2005 р.	2008 р.	
“ПЗ” – (“П’ятий зайвий” 10 задач)	1- і ліцею №157	88	880	291	300	333	4,8
	1- і ЕЗОШ I-III ступенів №10	51	510	201	208	224	4,5
	1- і ЗАЛ	49	490	198	201	204	1,2
	1-і ЗОШ I-III ступенів №43	52	520	231	239	246	2,9
	1-і СШ I-III ступенів №54	86	860	297	305	312	1,7
	2-і ліцею №157	82	820	368	378	391	2,8
	2-і ЕЗОШ I-III ступенів №10	72	720	342	354	359	2,4
	2-і Запорізький академічний	54	540	230	232	235	0,9
	2-і ЗОШ I-III ступенів №43	50	500	316	318	322	1,2
	2-і СШ I-III ступенів №54	58	580	240	243	248	1,4
	3-і ліцею №157	60	600	324	331	344	3,3
	3-і ЕЗОШ I-III ступенів №10	53	530	262	269	275	2,5
	3-і ЗАЛ	49	490	319	321	325	1,2
	3-і ЗОШ I-III ступенів №43	53	530	332	338	341	1,7
	3-і СШ I-III ступенів №54	59	590	372	386	386	2,4
	Σ	916	9160	4323	4423	4545	-
	Е	-	-	4,7	4,8	5,0	2,3
	“ПМ”– (“Послідовні малюнки” 10 задач)	1-і ліцею №157	88	880	264	279	290
1-і ЕЗОШ I-III ступенів №10		51	510	150	154	162	2,4
1-і ЗАЛ		49	490	135	134	139	0,8
1-і ЗОШ I-III ступенів №43		52	520	123	125	129	1,2
1-і СШ I-III ступенів №54		86	860	245	249	259	1,6
2-і ліцею №157		82	820	302	311	326	2,9
2-і ЕЗОШ I-III ступенів №10		72	720	265	271	285	2,8
2-і ЗАЛ		54	540	191	194	196	0,9
2-і ЗОШ I-III ступенів №43		50	500	140	143	147	1,4
2-і СШ I-III ступенів №54		58	580	235	241	249	2,4
3-і ліцею №157		60	600	362	369	377	2,5
3-і ЕЗОШ I-III ступенів №10		53	530	268	272	280	2,3
3-і ЗАЛ		49	490	314	318	320	1,2
3-і ЗОШ I-III ступенів №43		53	530	261	264	268	1,3
3-і СШ I-III ступенів №54		59	590	295	299	303	1,4
Σ		916	9160	3550	3623	3730	-
Е		-	-	3,9	4,0	4,1	1,9

Назва дослідницького тесту інтелекту	Класи експериментальних шкіл: Київ, Бердичів, Запоріжжя, Донецьк, Луганськ	Кількість учнів	Максимальна сума балів	Кількість розв'язання тестових задач на різних етапах психолого-дидактичного експер-ту			Коефіцієнт приросту інтелектуальності
				2002 р.	2005 р.	2008 р.	
“ІІ” - (“Інтелекту- альний потенціал” 30 задач)	1-і ліцею №157	88	2640	1278	1321	1380	3,9
	1-і ЕЗОШ I-III ступенів №10	51	1530	737	759	793	3,7
	1-і ЗАЛ	49	1470	795	812	824	2,0
	1-і ЗОШ I-III ступенів №43	52	1560	695	714	743	3,1
	1-і СШ I-III ступенів №54	86	2580	1321	1369	1413	3,6
	2-і ліцею №157	82	2460	2010	2043	2107	3,9
	2-і ЕЗОШ I-III ступенів №10	72	2160	2112	2187	2192	3,7
	2-і ЗАЛ	54	1620	1041	1069	1082	2,5
	2-і ЗОШ I-III ступенів №43	50	1500	882	899	921	2,6
	2-і СШ I-III ступенів №54	58	1740	902	933	951	2,8
	3-і ліцею №157	60	1800	1421	1459	1494	4,1
	3-і ЕЗОШ I-III ступенів №10	53	1590	1302	1341	1367	4,1
	3-і ЗАЛ	49	1470	1159	1167	1194	2,4
	3-і ЗОШ I-III ступенів №43	53	1590	1109	1128	1147	2,4
	3-і СШ I-III ступенів №54	59	1770	1236	1263	1302	3,7
	Σ	916	27480	18000	18464	18910	-
	Е	-	-	19,7	20,2	20,6	3,2
	“ЗЗ” - (“Загальні здібності” 100 задач)	5-і ЕЗОШ I-III ступенів №10	58	5800	2262	2351	2444
5-і ЗАЛ		55	5500	2012	2032	2074	1,1
5-і ЗОШ I-III ступенів №43		56	5600	1653	1698	1759	1,9
5-і СШ I-III ступенів №54		54	5400	1852	1931	2012	3,0
6-і ЕЗОШ I-III ступенів №10		62	6200	3442	3528	3593	2,4
6-і ЗАЛ		55	5500	2216	2248	2256	0,7
6-і ЗОШ I-III ступенів №43		52	5200	1762	1802	1848	1,7
6-і СШ I-III ступенів №54		54	5400	2297	2349	2423	2,3
7-і ЕЗОШ I-III ступенів №10		58	5800	2369	2478	2511	2,4
7-і ЗАЛ		51	5100	2126	2134	2153	0,5
7-і ЗОШ I-III ступенів №43		59	5900	2365	2379	2453	1,5
7-і СШ I-III ступенів №54		57	5700	2263	2317	2390	2,2
8-і ЕЗОШ I-III ступенів №10		63	6300	2813	2881	2979	2,6
8-і ЗАЛ		58	5800	2653	2668	2726	1,3
8-і ЗОШ I-III ступенів №43		51	5100	2301	2367	2399	1,9
8-і СШ I-III ступенів №54		62	6200	2982	3048	3107	2,0
9-і ЕЗОШ I-III ступенів №10		57	5700	2638	2742	2812	3,1
9-і ЗАЛ		59	5900	2897	2921	2993	1,6
9-і ЗОШ I-III ступенів №43		54	5400	2822	2895	2917	1,8
9-і СШ I-III ступенів №54		56	5600	2469	2512	2638	3,0
10-і ЕЗОШ I-III ступенів №10	54	5400	2513	2603	2665	2,8	
10-і ЗАЛ	50	5000	2269	2303	2372	2,1	
10-і ЗОШ I-III ступенів №43	54	5400	2459	2502	2569	2,0	
10-і СШ I-III ступенів №54	59	5900	2562	2632	2703	2,4	

Назва дослідницького тесту інтелекту	Класи експериментальних шкіл: Київ, Бердичів, Запоріжжя, Донецьк, Луганськ	Кількість учнів	Максимальна сума балів	Кількість розв'язання тестових задач на різних етапах психолого-дидактичного експер-ту			Коефіцієнт приросту інтелектуальності
				2002 р.	2005 р.	2008 р.	
“ЗЗ” - (“Загальні здібності” 100 задач)	11-і ЕЗОШ I-III ступенів №10	55	5500	2612	2708	2823	3,8
	11-і ЗАЛ	47	4700	2235	2301	2335	2,1
	11-і ЗОШ I-III ступенів №43	55	5500	2262	2317	2401	2,5
	11-і СШ I-III ступенів №54	58	5800	2503	2523	2656	2,6
	Σ	1563	156300	67609	69170	71011	-
	Е	-	-	43,3	44,3	45,4	2,2
“РСЗ”- (“Розуміння словесних зв'язків” 50 задач)	5-і ЕЗОШ I-III ступенів №10	58	2900	816	853	912	3,3
	5-і ЗАЛ	55	2750	786	811	828	1,5
	5-і ЗОШ I-III ступенів №43	56	2800	721	746	770	1,8
	5-і СШ I-III ступенів №54	54	2700	802	824	865	2,3
	6-і ЕЗОШ I-III ступенів №10	62	3100	948	1003	1046	3,2
	6-і ЗАЛ	55	2750	712	746	774	2,3
	6-і ЗОШ I-III ступенів №43	52	2600	788	849	854	2,5
	6-і СШ I-III ступенів №54	54	2700	865	911	938	2,7
	7-і ЕЗОШ I-III ступенів №10	58	2900	902	948	998	3,3
	7-і ЗАЛ	51	2550	919	920	922	0,1
	7-і ЗОШ I-III ступенів №43	59	2950	943	956	968	0,8
	7-і СШ I-III ступенів №54	57	2850	956	986	1031	2,6
	8-і ЕЗОШ I-III ступенів №10	63	3150	1021	1049	1097	2,4
	8-і ЗАЛ	58	2900	865	887	905	1,4
	8-і ЗОШ I-III ступенів №43	51	2550	1203	1228	1247	1,7
	8-і СШ I-III ступенів №54	62	3100	1420	1462	1488	2,2
	9-і ЕЗОШ I-III ступенів №10	57	2850	942	961	1054	3,9
	9-і ЗАЛ	59	2950	878	878	880	0,1
	9-і ЗОШ I-III ступенів №43	54	2700	1035	1026	1068	1,2
	9-і СШ I-III ступенів №54	56	2800	1362	1403	1439	2,8
	10-і ЕЗОШ I-III ступенів №10	54	2700	1043	1098	1156	4,2
	10-і ЗАЛ №44	50	2500	932	951	972	1,6
	10-і ЗОШ I-III ступенів №43	54	2700	1232	1265	1294	2,3
	10-і СШ I-III ступенів №54	59	2950	1739	1781	1812	2,5
	11-і ЕЗОШ I-III ступенів №10	55	2750	1265	1382	1416	5,5
	11-і ЗАЛ	47	2350	1238	1276	1296	2,5
11-і ЗОШ I-III ступенів №43	55	2750	1465	1526	1571	3,9	
11-і СШ I-III ступенів №54	58	2900	2126	2213	2267	4,9	
Σ	1563	78150	29924	30939	31868	-	
Е	-	-	19,1	19,8	20,4	2,48	
“АМ” - (“Абстрактне мислення” 50 задач)	5-і ЕЗОШ I-III ступенів №10	58	2900	822	841	860	1,3
	5-і ЗАЛ	55	2750	826	839	857	1,1
	5-і ЗОНІ I-III ступенів №43	56	2800	795	812	829	1,2
	5-ІСШ I-III ступенів №54	54	2700	842	852	871	1,1

Назва дослідницького тесту інтелекту	Класи експериментальних шкіл: Київ, Бердичів, Запоріжжя, Донецьк, Луганськ	Кількість учнів	Максимальна сума балів	Кількість розв'язання тестових задач на різних етапах психолого-дидактичного експер-ту			Коефіцієнт приросту інтелектуальності	
				2002 р.	2005 р.	2008 р.		
“АМ” - (“Абстрактне мислення” 50 задач)	6-і ЗОНІ I-III ступенів №10	62	3100	1021	1045	1076	1,8	
	6-і ЗАЛ	55	2750	821	831	838	0,6	
	6-і ЗОШ I-III ступенів №43	52	2600	859	881	917	2,2	
	6-і СШ I-III ступенів №54	54	2700	926	953	974	1,8	
	7-і ЕЗОШ I-III ступенів №10	58	2900	962	997	1012	1,7	
	7-і ЗАЛ	51	2550	932	939	956	0,9	
	7-і ЗОШ I-III ступенів №43	59	2950	962	979	992	1,0	
	7-і СШ I-III ступенів №54	57	2850	1003	1028	1049	1,6	
	8-і ЕЗОШ I-III ступенів №10	63	3150	1032	1089	1123	2,9	
	8-і ЗАЛ	58	2900	875	887	924	1,7	
	8-і ЗОШ I-III ступенів №43	51	2550	1221	1253	1271	2,0	
	8-і СШ I-III ступенів №54	62	3100	1398	1471	1489	2,9	
	9-і ЕЗОШ I-III ступенів №10	57	2850	951	1001	1027	2,7	
	9-і ЗАЛ	59	2950	899	921	961	2,1	
	9-і ЗОШ I-III ступенів №43	54	2700	1042	1063	1084	1,6	
	9-і СШ I-III ступенів №54	56	2800	1349	1403	1419	2,5	
	10-і ЕЗОШ I-III ступенів №10	54	2700	1052	1098	1118	2,4	
	10-і ЗАЛ	50	2500	941	963	976	1,4	
	10-і ЗОШ I-III ступенів №43	54	2700	1241	1260	1275	1,3	
	10-і СШ I-III ступенів №54	59	2950	1742	1781	1795	1,8	
	11-і ЕЗОШ I-III ступенів №10	55	2750	1284	1326	1384	3,6	
	11-і ЗАЛ	47	2350	1241	1276	1287	2,0	
	11-і ЗОШ I-III ступенів №43	55	2750	1459	1470	1481	0,8	
	11-і СШ I-III ступенів №54	58	2900	2140	2163	2194	1,9	
	Σ	1563	78150	30638	31422	32039	-	
	Е	-	-	19,6	20,1	20,5	1,78	
	Зальний усереднений показник зростання інтелектуальності учнів експериментальних шкіл за час експерименту							2,31



## Додаток У

### Зведені результати дослідження особистісної адаптованості учнів у експериментальних школах (вибірка 2479 осіб)

Класи експериментальних шкіл: Київ, Бердичів, Запоріжжя, Донецьк, Луганськ	Кількість учнів	Етапи психолого-педагогічного експерименту									Показник зростання особистісної адаптованості, %
		2002 рік			2005 рік			2008 рік			
		Сума балів	Усереднений показник адаптованості		Сума балів	Усереднений показник адаптованості		Сума балів	Усереднений показник адаптованості		
			Бали	%		Бали	%		Бали	%	
1- і ліцею №157	88	5430	61,7	82,3	5676	64,5	86,0	6142	69,8	93,1	10,80
1- і ЕЗОШ I-III ст. №10	51	3050	59,8	79,7	3198	62,7	83,6	3287	64,5	85,9	6,20
1- і ЗАЛ	49	2617	53,4	71,2	2690	54,9	73,2	2756	56,3	75,0	3,80
1-і ЗОШ I-III ст. №43	52	2933	56,4	75,2	3032	58,3	77,7	3125	60,1	80,1	4,93
1-і СШ I-III ст. №54	86	4997	58,1	77,5	5194	60,4	80,5	5319	61,9	82,5	5,00
2-і ліцею №157	82	4846	59,1	78,8	5092	62,1	82,8	5371	65,5	87,3	8,53
2-і ЕЗОШ I-III ст. №10	72	4190	58,2	77,6	4342	60,3	80,4	4633	64,4	85,8	8,20
2-і ЗАЛ	54	2830	52,4	69,9	2965	54,9	73,2	3062	56,7	75,6	5,73
2-і ЗОШ I-III ст. №43	50	2705	54,1	72,1	2845	56,9	75,9	2990	59,8	79,7	7,60
2-і СШ I-III ст. №54	58	3358	57,9	77,2	3486	60,1	80,1	3706	63,9	85,2	8,00
3-і ліцею №157	60	3672	61,2	81,6	3948	65,8	87,7	4117	68,6	91,5	9,89
3-і ЕЗОШ I-III ст. №10	53	3148	59,4	79,2	3275	61,8	82,4	3474	65,5	87,4	8,19
3-і ЗАЛ	49	2587	52,8	70,4	2617	53,4	71,2	2783	56,8	75,7	5,33
3-і ЗОШ I-III ст. №43	53	2830	53,4	71,2	2920	55,1	73,5	3081	58,1	77,5	6,32
3-і СШ I-III ст. №54	59	3192	54,1	72,1	3316	56,2	74,9	3489	59,1	78,9	6,72
Σ	916	52384	-	-	54595	-	-	57337	-	-	-

Класи експериментальних шкіл: Київ, Бердичів, Запоріжжя, Донецьк, Луганськ	Кількість учнів	Етапи психолого-педагогічного експерименту									Показник зростання особистісної адаптованості, %
		2002 рік			2005 рік			2008 рік			
		Сума балів	Усереднений показник адатованості		Сума балів	Усереднений показник адатованості		Сума балів	Усереднений показник адатованості		
			Бали	%		Бали	%		Бали	%	
Середній показник			56,8	75,73	-	59,16	78,88	-	62,06	82,75	7,02
5-і ЕЗОШ I-III ст. №10	58	3567	61,5	82,0	3741	64,5	86,0	3979	68,6	91,5	9,47
5-і ЗАЛ	55	2723	49,5	66,0	2811	51,1	68,1	2860	52,0	69,3	3,33
5-і ЗОШ I-III ст. №43	56	3237	57,8	77,1	3315	59,2	78,9	3497	62,4	83,3	6,19
5-і СШ I-III ст. №54	54	3235	59,9	79,9	3321	61,5	82,0	3494	64,7	86,3	6,40
6-і ЕЗОШ I-III ст. №10	62	3522	56,8	75,7	3677	59,3	79,1	3918	63,2	84,3	8,53
6-і ЗАЛ	55	3097	56,3	75,1	3223	58,6	78,1	3328	60,5	80,7	5,60
6-і ЗОШ I-III ст. №43	52	2720	52,3	69,7	2813	54,1	72,1	2954	56,8	75,7	6,00
6-і СШ I-III ст. №54	54	2992	55,4	73,9	3105	57,5	76,7	3258	60,3	80,5	6,59
7-і ЕЗОШ I-III ст. №10	58	3300	56,9	75,9	3463	59,7	79,6	3642	62,8	83,7	7,87
7-і ЗАЛ	51	2448	48,0	64,0	2494	48,9	65,2	2550	50,0	66,7	2,67
7-і ЗОШ I-III ст. №43	59	3074	52,1	69,5	3139	53,2	70,9	3211	54,4	72,6	3,09
7-і СШ I-III ст. №54	57	3095	54,3	72,4	3181	55,8	74,4	3266	57,3	76,4	4,00
8-і ЕЗОШ I-III ст. №10	63	3408	54,1	72,1	3547	56,3	75,1	3755	59,6	79,5	7,33
8-і ЗАЛ	58	2662	45,9	61,2	2680	46,2	61,6	2755	47,5	63,3	2,13
8-і ЗОШ I-III ст. №43	51	2484	48,7	64,9	2591	50,8	67,7	2764	54,2	72,3	7,33
8-і СШ I-III ст. №54	62	3156	50,9	67,9	3323	53,6	71,5	3478	56,1	74,8	6,93
Σ	905	48717	-	-	50421	-	-	52709	-	-	-
Середній показник			53,77	71,7	-	55,64	74,19	-	58,16	77,5	5,84
9-і ЕЗОШ I-III ст. №10	57	3061	53,7	71,6	3677	64,5	86,0	3501	61,4	81,9	10,29
9-і ЗАЛ	59	2561	43,4	57,9	2649	44,9	59,9	2728	46,2	61,7	3,79

Класи експериментальних шкіл: Київ, Бердичів, Запоріжжя, Донецьк, Луганськ	Кількість учнів	Етапи психолого-педагогічного експерименту									Показник зростання особистісної адаптованості, %
		2002 рік			2005 рік			2008 рік			
		Сума балів	Усереднений показник адаптованості		Сума балів	Усереднений показник адаптованості		Сума балів	Усереднений показник адаптованості		
			Бали	%		Бали	%		Бали	%	
9-і ЗОШ I-III ст. №43	54	2630	48,7	64,9	2711	50,2	66,9	2832	52,4	69,9	4,99
9-і СШ I-III ст. №54	56	2906	51,9	69,2	3002	53,6	71,5	3147	56,2	74,9	5,73
10-і ЕЗОШ I-III ст. №10	54	2716	50,3	67,1	2813	52,1	69,5	2951	54,6	72,9	5,79
10-і ЗАЛ	50	2160	43,2	57,6	2210	44,2	58,9	2287	45,7	61,0	3,39
10-і ЗОШ I-III ст. №43	54	2452	45,4	60,5	2533	46,9	62,5	2614	48,4	64,5	4,00
10-і СШ I-III ст. №54	59	2808	47,6	63,5	2879	48,8	65,1	3003	50,9	67,9	4,40
11-і ЕЗОШ I-III ст. №10	55	2580	46,9	62,5	2635	47,9	63,9	2794	50,8	67,7	5,20
11-і ЗАЛ	47	1979	42,1	56,1	2007	42,7	56,9	2060	43,8	58,4	2,29
11-і ЗОШ I-III ст. №43	55	2140	38,9	51,9	2156	39,2	52,3	2299	41,8	55,7	3,87
11-і СШ I-III ст. №54	58	2569	44,3	59,1	2651	45,7	60,9	2774	47,8	63,8	4,69
Σ	658	30561	-	-	31921	-	-	32988	-	-	-
Середній показник			46,36	61,82	-	48,39	64,52	-	50,02	66,7	4,87
Разом по школах		2479	131662	-	-	136938	-	-	143033	-	-
Загальнений середній показник											
по експериментальних школах			52,31	69,75	-	54,40	72,53	-	56,75	75,7	5,91

**Додаток Ф**  
**Акти реалізації**



У К Р А Ї Н А

Навчально-виховний комплекс

„Великобірківська загальноосвітня школа І-ІІІ ступенів-  
гімназія ім. Степана Балея”

Тернопільської районної ради Тернопільської області

47740, смт. Великі Бірки, вул. Шкільна, 1, тел. (0352) 49-27-40 e-mail:

W.Birky School@mail.ru

“ 16 ” 06 2008 р.

№ 123

**ЗАТВЕРДЖУЮ**



Директор НВК Великобірківська  
ЗОШ І-ІІІ ст. – гімназії ім. С.Балея

В.М.Польчій

**АКТ**

**про впровадження результатів дисертаційного  
дослідження Надвиничної Тетяни Лонгінівни**

Комісія у складі: голови – заступника директора із науково-методичної роботи кандидата філологічних наук Радьо Л.Н та членів комісії Бас О.О.- заступника директора з навчальної роботи, вчителя-методиста Войтанович Н.Г., Дутки Р.П.-вчителя вищої категорії, Копачівської С.В. практичного психолога, склала акт про те, що *Надвинична Т. Л.* провела психодіагностичне дослідження вчителів та учнів НВК Великобірківська ЗОШ І-ІІІ ст. – гімназії ім. С.Балея за двома методиками – авторською “Тест-картою визначення рівня ефективності психологічного проектування вчителем системи навчальних задач”) та “Універсальною тест-карта ефективності модульно-розвивальних занять” А. В. Фурмана.

Результати дисертаційного дослідження здобувачки Т. Л. Надвиничної «Психологічне проектування вчителем системи навчальних задач» практично впроваджувалися у навчально-виховний процес педагогічного колективу школи і свідчать про наступне:

- загальний середній показник рівня ефективності психологічного проектування вчителем системи навчальних задач по школі становить 39,13%;

- усереднена ефективність уроків – 27,8%, що вказує на недосконалу організацію полімотиваційних спонукань до взаємодії учасників навчально-виховного процесу, їхню слабку співпрацю у аспекті інформаційного, ділового і психологічного обмінів, недоцільність конструктів організаційного простору школи (тривалість занять 45 хв, класичний розклад занять, типове програмово-методичне забезпечення, однорідність класних колективів);

- дещо вищі значення показників рівня психологічного проектування та розвивальної взаємодії констатовані на тих заняттях, де педагогами застосовується метод диференціації завдань (учитель І.Я.Козак – англійська мова, учителька Г.А.Коваль – алгебра, геометрія). Загальний коефіцієнт реалізації розвивальної взаємодії на уроках становить 76,8%, що вказує на повне наслідування педагогічним колективом відомих традицій організації класичного уроку в контексті інформаційно-пізнавального типу освіти.

**Голова комісії,**

заступник директора з науково- методичної роботи,  
кандидат філологічних наук



Радьо Л.Н.





Вих. №307  
Від 21.09.08р.



**ЗАТВЕРДЖУЮ**  
Директор Київського  
ліцею № 157  
В.І. Костенко

### АКТ про впровадження результатів дисертаційного дослідження Надвиничної Тетяни Лонгінівни

Комісія у складі: голови – заступника директора із науково-методичної роботи, спеціаліста вищої категорії, вчителя-методиста Козлової Т. В., та членів комісії – заступника директора з навчально-виховної роботи школи I ступеня, спеціаліста вищої категорії, вчителя-методиста Лапшиної Л. М., психолога Прач Т. В., спеціаліста вищої категорії, вчителя-методиста Суляви О. М. склала акт про те, що у грудні 2007 та у лютому – квітні 2008 року Надвинична Т. Л. впровадила результати свого дисертаційного дослідження «Психологічне проектування вчителем системи навчальних задач» у навчально-виховний процес інноваційної діяльності педагогічного колективу школи I ступеня модульно-розвивального типу.

Значущість роботи полягає у розробці та апробації авторської методики “Тест-карта визначення рівня ефективності психологічного проектування вчителем системи навчальних задач”, за допомогою якої здійснений психологічний аналіз етапів формування та розв’язування навчальних задач, що є невід’ємною складовою професійної компетентності вчителя.

Аналіз зведених даних психолого-педагогічного обстеження вчителів Київського ліцею № 157 м. Києва (I ступінь) дав змогу Надвиничній Т. Л. зробити такі важливі висновки:

- освітній заклад перебуває на четвертому етапі фундаментального експерименту (результативно-узагальнювальний). Педагогічний колектив успішно створює і впроваджує авторську наукову програму “Школа віри” та характеризується ефективною роботою шкільної соціально-психологічної служби, компетентна діяльність котрої розгортається у трьох основних напрямках – з учнями, вчителями і батьками;
- усереднений результат рівня ефективності психологічного проектування вчителем системи навчальних задач (вибірка 10 вчителів) по школі становить 81,35 %, що є досить високим та вказує на значний рівень професійної компетентності вчителів-дослідників навчального закладу;
- найвищі показники за “Тест-картою визначення рівня ефективності психологічного проектування вчителем системи навчальних

задач” були отримані за блоком А (сфера теорії задач; структура і специфіка навчальної задачі) – 9,21 бала, блоком Г (активізація когнітивної складової навчальної діяльності учня) - 9,24 бала, та блоком Д (активізація мотиваційно-емоційної складової навчальної діяльності учня) – 9,65 бала, і блоком Є (процес розв’язування навчальної задачі) – 8,38 бала;

- усереднена ефективність модульно-розвивальних занять, результати якої були отримані за «Універсальною тест-картою ефективності модульно-розвивальних занять» А. В. Фурмана становить 83,4%. Це вказує на ефективність розвивальної взаємодії між учителями та учнями і наповнення міжособистісних взаємин гуманним психолого-педагогічним змістом.

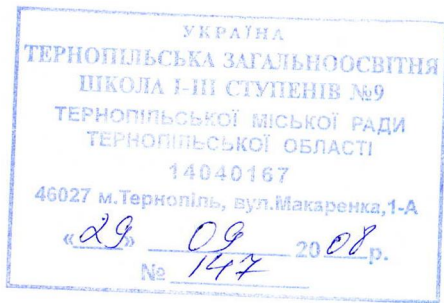
Таким чином, дисертантка Надвична Т. Л. за допомогою авторської “Тест-карти визначення рівня ефективності психологічного проектування вчителем системи навчальних задач” виявила якісні та кількісні характеристики рівня ефективності психологічного проектування вчителем системи навчальних задач у контексті його професійної компетентності, встановила їх залежність від етапу фундаментального психолого-педагогічного експерименту з модульно-розвивального навчання, а також від рівня розвивальної взаємодії між учителями й учнями та повноти виконання принципів і вимог цього експерименту за роками його впровадження.

**Голова комісії**

заступник директора  
із науково-методичної роботи,  
спеціаліст вищої категорії,  
вчитель-методист

**Козлова Т. В.**





ЗАТВЕРДЖУЮ



Директор ЗОШ I-III ступенів  
№ 9 м. Тернополя  
Ф. В. Рибак

## АКТ

**про впровадження результатів дисертаційного  
дослідження Надвичної Тетяни Лонгінівни**

Комісія у складі: голови – заступника директора школи із навчально-виховної роботи старшого вчителя Патряк Л. А., та членів комісії – заступника директора школи із навчально-виховної роботи Дмитрів В. І, старших вчителів Бармак О. Я. та Оверко О. Й, вчителя-методиста Паньків М. С., психолога школи Колодійчук О. Р. склала акт про те, що *Надвична Т. А. у листопаді 2007 та у березні 2008 року впровадила результати свого дисертаційного дослідження «Психологічне проектування вчителем системи навчальних задач» у навчально-виховний процес Тернопільської ЗОШ I-III ступенів № 9.*

Дисертантка Т. А. Надвична провела дослідження рівня ефективності психологічного проектування навчальних задач та рівня розвивальної взаємодії навчальних занять у нашій школі, в якій проводиться зовнішня диференціація за показниками спроможності поглибленого вивчення іноземних мов. Результати експетно-діагностичного обстеження, одержані за методиками “Тест-карта визначення рівня ефективності психологічного проектування вчителем системи навчальних задач”) та “Універсальї тест-карта ефективності модульно-розвивальних занять” А. В. Фурмана дають змогу зробити наступні основоположні висновки:

- усереднений загальношкільний показник рівня ефективності психологічного проектування вчителем системи навчальних задач становить 47,79%, що є дещо нижчим за середній.

- рівень розвивальної взаємодії на уроках, на яких була застосована “Універсальна тест-карта ефективності модульно-

*розвивальних занять*” становить 37,9%, який указує на те, що педагоги ще не володіють достатніми теоретичними знаннями щодо наукового проектування навчально-виховного процесу та особливостей протікання мисленнєвих процесів учнів, котрі актуалізуються під час постановки та розв’язування навчальних задач, мало знайомі із інноваційними програмово-методичними засобами, а відтак лише локально – культурно і психологічно – збагачують навчальні заняття й удосконалюють основні компоненти методичної системи (плани, програми, навчальні і контрольні засоби).

- незважаючи на в цілому низький сукупний показник рівня професійної компетентності вчителів школи при постановці і розв’язування навчальних задач, а також невисокий рівень розвивальної взаємодії на уроках, можна констатувати деякі позитивні зрушення в індивідуальних досягненнях окремих педагогів. Так, наприклад, учитель Іванов І. за блок А (сфера теорії задач; структура і специфіка навчальної задачі) отримав 5,1 балів, за блок В (формулювання навчальних задач) – 5,0 балів, за блок Д (активізація мотиваційно-емоційної складової) – 5,1 бала і за блок К (ефективність системи задач) – 5,6 балів. Це, насамперед, указує на те, що навіть частково запроваджені інновації дають змогу налагодити більш тісні навчальні взаємовідносини з учнями, запровадити елементи паритетності та довіри під час спілкування на уроках, навчитися обом учасникам освітнього процесу більш повно оцінювати не лише діяльність інших, а й свою власну.

**Голова комісії**  
заступник директора школи  
із навчально-методичної роботи,  
старший вчитель



Патряк Л. А.





ЗАТВЕРДЖУЮ

Директор експериментальної

ЗОШ I-III ступенів №10

м. Бердичева

Н. І. Рибак

## АКТ

**про впровадження результатів дисертаційного  
дослідження Надвиничної Тетяни Лонгінівни**

Комісія у складі: голови – заступника директора школи з навчально-виховної роботи, спеціаліста вищої категорії, вчителя-методиста Архипчук С. В., та членів комісії – заступника директора з навчально-виховної роботи школи I ступеня, спеціаліста вищої категорії, вчителя-методиста Мариняк Н. В., психолога, спеціаліста другої категорії Голубко С. М., спеціаліста вищої категорії Пилипенко Н. Д., складала акт про те, що результати дисертаційного дослідження *Надвиничної Т. Л.* на тему «*Психологічне проектування вчителем системи навчальних задач*» набули практичного використання у навчально-виховному процесі ЗОШ №10 м. Бердичева.

Дисертантка у квітні–травні 2008 року провела психодіагностичне обстеження вчителів нашої школи за двома експертними методиками: авторською «Тест-картою визначення рівня ефективності психологічного проектування вчителем системи навчальних задач» та «Універсальною тест-картою ефективності модульно-розвивальних занять» А. В. Фурмана (вибірка 10 учителів, 259 учнів).

Аналіз зведених даних дав змогу Т. Л. Надвиничній виявити кілька важливих моментів у психологічному проектуванні вчителем системи навчальних задач:

1) упродовж більше десяти років навчальний заклад виконує авторську наукову програму «Школа розуміння», у реалізації якої досяг значних успіхів;

2) ефективно працює психологічна служба школи, діагностичний центр та науково-методичний відділ;

3) усереднений загальношкільний рівень ефективності психологічного проектування системи навчальних задач становить 70,49 % ;

4) високий рівень реалізації розвивальної взаємодії під час постановки та розв'язування навчальних задач (загальношкільний – 24,56 бала (81,9%), досвід учителя – 12,23 бала (87,4%) та досвід учня – 12,79 бала (79,9%)) свідчить про те, що педагогічний колектив навчального закладу повною мірою оволодів задачним підходом і психомистецькими методами організації ситуативного творення проблемно-діалогічного поля взаємодії;

5) психологічне проектування системи навчальних задач вчителями школи спричиняє зростання ефективності ведення проблемно-діалогічної взаємодії на заняттях, котра спричинює безпосередній вплив на інтелектуальний та особистісний розвиток учнів (збільшення розвивальної дії навчання під час експерименту на 3,1 % та 7,7% відповідно).

Отже, створення психологічних проектів модульно-розвивальних занять та їх задача реалізація значно підвищує рівень професійної компетентності вчителів, продуктивність полілогічної взаємодії та сприяє психодуховному зростанню учасників освітнього процесу. Якісне повноцінне впровадження етапів та рівнів спроектованих трансформацій, логіка розгортання експерименту, а також злагоджена та цілеспрямована робота педагогічного колективу у виконанні авторської дослідницької програми забезпечує отримання найвищих діагностованих показників.

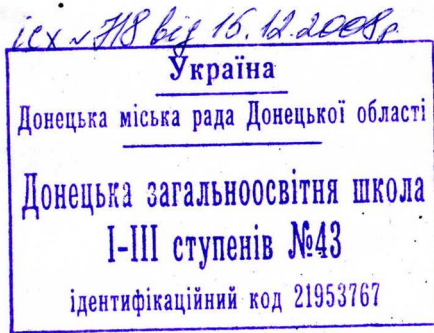
**Голова комісії,**

заступник директора школи  
з навчально-виховної роботи,  
спеціаліст вищої категорії,  
вчитель-методист



**Архипчук С. В.**





## АКТ

### про впровадження результатів дисертаційного дослідження Надвичинної Тетяни Лонгівни

Комісія у складі: голови – заступника директора школи з науково-експериментальної роботи, спеціаліста вищої категорії, старшого вчителя Демидової М. М., та членів комісії – заступника директора школи з навчально-виховної роботи, спеціаліста вищої категорії, вчителя-методиста Кураковської І. А., психолога Пащенко Т. Г., спеціаліста вищої категорії, старшого вчителя Каменєвої О. В. склала акт про те, що результати дисертаційного дослідження *Надвичинної Т. Л.* на тему «*Психологічне проектування вчителем системи навчальних задач*» отримали практичне втілення у навчально-виховному процесі навчального закладу інноваційного типу Донецької ЗОШ I-III ступенів № 43.

Дисертаційна робота Т. Л. Надвичинної, яка у лютому-березні 2008 року провела комплексне психодіагностичне обстеження, що допомогло педагогічному колективу Донецької ЗОШ I-III ступенів № 43 здійснити об'єктивне експертне дослідження доцільності та повноцінності впровадження модульно-розвивального навчання, у результаті чого були зроблені наступні узагальнювальні висновки:

По-перше, освітній заклад протягом десяти років упроваджує експериментальні умови за авторською науковою програмою «Школа самоствердження», що має на меті забезпечення оптимального психокультурного розвитку і соціальної реалізації позитивного потенціалу кожної особистості.

По-друге, усереднений рівень психологічного проектування системи навчальних задач вчителями школи, показники якого були отримані за «*Тест-картою визначення рівня ефективності психологічного проектування вчителем системи навчальних задач*» (вибірка 10 вчителів) становить 57,54% й оцінюється як достатньо високий.

Незважаючи на деяку відмінність у рівнях професійної компетентності кожного окремого вчителя школи під час постановки та розв'язування навчальних задач, можна констатувати, що найвищих результатів було досягнуто Каменєвою О. В. та

Жолоб І. В. (55,2 % та 54,5 % відповідно), що підтверджує їх значну особистісну зацікавленість та наполегливість в опануванні інноваційними програмово-методичними засобами, задачним підходом та психомистецькими методами ведення навчальних занять модульно-розвивального характеру.

Основний висновок дослідження Т. Л. Надвигинової, що схвалюється нами, вказує на те, що саме проектування системи навчальних задач є однією із основних складових професійної компетентності вчителя, яка, своєю чергою істотно підвищує ефективність процесу протікання навчальних занять. Проте виникають деякі складності в організації паритетних взаємостосунків між учителем та учнями (рівень розвивальної взаємодії становить 23,06 бала, або 76,9%), що пояснюється недостатньою кількістю та якістю компонентів інноваційного програмово-методичного забезпечення, яке першопочатково моделює обставини безперервної розвивальної взаємодії. Водночас укажемо на майстерне володіння більшістю педагогів-дослідників школи процесами постановки та розв'язування пізнавальних задач у змістових рамках державних навчальних програм.

**Голова комісії,**  
заступник директора школи  
з науково-експериментальної роботи,  
спеціаліст вищої категорії,  
старший вчитель



**Демидова М. М.**





**ЗАТВЕРДЖУЮ**

Директор КЗЛСШ

І-ІІІ ступенів № 54

м. Луганськ

*Гітер* Н. А. Тертична

## АКТ

### про впровадження результатів дисертаційного дослідження Надвиничної Тетяни Лонгінівни

Комісія у складі: голови – заступника директора школи з науково-методичної роботи, вчителя-методиста Малаєвої Н. В., та членів комісії – заступника директора школи з навчально-виховної роботи, спеціаліста вищої категорії, вчителя-методиста Середи Н. С., психолога Яблонської Т. В., спеціаліста вищої категорії, вчителя-методиста Молодовської Н. В. склала акт про те, що *Надвинична Т. Л.* впровадила результати свого дисертаційного дослідження «*Психологічне проектування вчителем системи навчальних задач*» у навчально-виховний процес інноваційної діяльності педагогічного колективу Луганської КЗСШ І-ІІІ ступенів № 54.

У березні-травні 2008 року Т. Л. Надвинична ґрунтовно вивчала й об'єктивно оцінювала дослідно-експериментальну роботу педагогічного колективу Луганської КЗСШ І-ІІІ ступенів № 54, який упродовж дванадцяти років займається впровадженням модульно-розвивальної системи за авторською програмою «Школа самовдосконалення» (експертовано 10 занять (вибірка 10 учителів, 297 учнів). Дослідження дисертантки допомогло виконавцям експерименту системно оцінити стан виконання умов модульно-розвивальних трансформацій та їх наслідки для функціонування школи і зробити наступні висновки:

1) у школі інноваційного типу ефективно працює психологічна служба, діагностичний центр та науково-методичний відділ;

2) експериментальні дані, що були отримані у результаті впровадження у навчально-виховний процес авторської методики оцінки рівня професійної компетентності вчителя під час

проектування ним навчальних задач (*“Тест-карта визначення рівня ефективності психологічного проектування вчителем системи навчальних задач”*) сягнули показника 63,35%;

3) такий досить високий рівень ефективності психологічного проектування сприяв підвищенню рівня реалізації розвивальної взаємодії під час постановки та розв’язування навчальних задач (загальношкільний – 78,8%, досвід учителя – 84,0% та досвід учня – 74,3%), що свідчить про те, що педагоги нашого навчального закладу достатньо повно оволоділи задачним підходом, психомистецькими методами та програмово-методичними засобами реалізації проблемно-діалогічної взаємодії під час заняття;

4) професійно зреалізоване психологічне проектування вчителями системи навчальних задач є однією із основних умов зростання інтелектуального та особистісного розвитку учнів школи, на що вказують результати комплексно проведеного психодіагностичного обстеження (показники 2,51% та 5,8% відповідно).

Отже, дисертантка Т. Л. Надвинична, у результаті застосування цілого комплексу психодіагностичних методик, визначила рівень ефективності психологічного проектування вчителями школи системи навчальних задач у контексті їхньої професійної компетентності, рівень розвивальної взаємодії між учителями та учнями, а також встановила залежність цих показників від повноти виконання принципів і вимог цього експерименту за роками його впровадження.

**Голова комісії,**  
заступник директора школи  
з науково-методичної роботи,  
вчитель-методист

 Малаєва Н. В.





**ЗАТВЕРДЖУЮ**

Директор Академічного ліцею при  
Запорізькому національному університеті,  
кандидат пед. наук  
**В. О. Комісаров**



**АКТ**

**про впровадження результатів дисертаційного  
дослідження Надвичинної Тетяни Лонгінівни**

Комісія у складі: голови – директора академічного ліцею, к. пед. н. Комісарова В. О. та членів комісії – заступника директора академічного ліцею з навчально-методичної роботи, спеціаліста вищої категорії Дедюк Л. М., заступника директора академічного ліцею з навчально-виховної роботи, спеціаліста вищої категорії Юрковець Л. О., спеціаліста Попової В. А., старшого вчителя першої категорії Храпаль Л. В. склала акт про те, що результати кваліфікаційного дослідження *Надвичинної Т. Л.* на тему «*Психологічне проектування вчителем системи навчальних задач*» набули практичного використання у навчально-виховному процесі Академічного ліцею при Запорізькому національному університеті.

З метою дослідження ефективності та доцільності запровадження модульно-розвивальної системи навчання у листопаді 2007 та у квітні 2008 р. проведене експертно-діагностичне обстеження функціонування ЗОШ I-III ступенів № 44 (нині Академічного ліцею при ЗНУ) (10 вчителів, 527 учнів), у результаті чого були сформульовані наступні висновки:

1. Усереднений показник розвивальної взаємодії між учителями та учнями названого навчального закладу, який був отриманий за допомогою “Універсальної тест-карти ефективності-модульно-розвивальних занять” А. В. Фурмана, становить 71,4% й оцінюється як вищий\* за середній, що є наслідком досить чіткої лінії у спеціалізації психодидактичного вивчення професійних здібностей учителів та учнів, впровадженні психомистецьких

педагогічних технологій і ситуаційних технік ведення розвивальної взаємодії у класі.

2. Враховуючи чинники економічної нестабільності, з 1 вересня 2006 року навчальний заклад перейшов на традиційну оргсхему навчання (типовий розклад уроків, 45-хв тривалість навчальних занять). Відтак дисертанткою слушно констатовано зниження рівня психологічного проектування навчальних задач (34,62%), зафіксований “Тест-картою визначення рівня ефективності психологічного проектування вчителем системи навчальних задач”. Проте негативний наслідок вимушених управлінських рішень ще недостатньо відчутний у мікрорівневих структурах. Це підтверджують загальношкільні показники за деякими блоками методики, що залишаються на досить високому рівні. Так, за блок Г – 5,07 балів, за блок Д – 5,35 балів та за блок Б – 4,24 балів, що засвідчує глибоке занурення педагогічного колективу у теоретичні, методологічні та практичні аспекти реалізації інноваційних умов модульно-розвивального навчання.

Голова комісії,  
директор Академічного ліцею при  
Запорізькому національному університеті,  
кандидат пед. наук



Комісаров В. О.

