

# **Внутрішньовідомчі розрахунки у системі органів Пенсійного фонду України: організаційно-правовий та обліковий аспекти**

*Адамик Оксана Василівна*

*к. е. н., доцент кафедри обліку і контролю  
фінансово-господарської діяльності  
Тернопільського національного  
економічного університету*

## **Вступ.**

Одним з головних стратегічних завдань Уряду є підвищення якості життя населення, здійснення активної соціальної політики, насамперед, шляхом зростання доходів населення, в тому числі осіб пенсійного віку. Високі соціальні стандарти мають ґрунтуватися на злагодженій, ритмічній роботі органів державного страхування і Пенсійного фонду України зокрема. Фінансова стабільність пенсійної системи та раціональний рух коштів державного пенсійного забезпечення є основною безперебійних пенсійних виплат, а відтак і економічного благополуччя пенсіонерів.

Проблема раціональності фінансових потоків у системі загальнообов'язкового державного пенсійного страхування підсилюється високою питомою вагою осіб пенсійного віку, яка нині складає майже 29 відсотків всього населення країни і у 2015 році досягне 31 відсотка [12]. Місячна потреба у коштах для здійснення їм пенсійних виплат у червні 2007 року складала 8,3 млрд. грн. Це вимагає не лише своєчасного наповнення бюджету Фонду, але і впорядкування внутрішньовідомчих розрахунків у системі його органів.

Висвітлення різних загальних сторін і поглядів на цю проблему знайшло відображення у працях таких учених як О.Г.Белінська, Б.О.Зайчук, О.Б. Зарудний, С.Б. Березіна, В.Т. Александров, С.М. Недбаєва. У своїх працях вони розглядали окремі аспекти організації та нормативно-правового регулювання процесу виконання бюджету Пенсійного фонду. Водночас проблема відображення в обліку таких процесів залишається відкритою.

Таким чином, **метою даної статті** є висвітлення організаційно-правових засад здійснення внутрівідомчих розрахунків у системі органів Пенсійного фонду України та обґрунтування методики обліку таких операцій.

## **1. Становлення та розвиток Пенсійного фонду України та системи його органів**

Протягом своєї нетривалої історії Пенсійний фонд зазнав значних змін порядку управління та руху фінансових потоків. Охарактеризуємо найбільш важливі події та етапи розвитку органів управління Пенсійного фонду України, їх статус та структуру.

I. Історія Пенсійного фонду України розпочалася у грудні 1990 року зі створення Українського республіканського відділення Пенсійного фонду СРСР [11]. Створення Пенсійного фонду СРСР мало на меті пошук позабюджетних коштів для пенсійного забезпечення громадян, оскільки погіршення загального економічного стану Радянського Союзу, низька ефективність економіки в плані задоволення споживацького попиту, висока затратність військово-промислового комплексу призвели до того, що соціальні витрати, особливо пенсійні, стали надмірним тягарем для держбюджету.

Найбільш ефективним фінансовим механізмом у солідарній пенсійній системі виявився механізм пенсійного страхування – персоніфікований розподіл через суспільні страхові фонди надходжень від працездатної частини населення на користь пенсіонерів. Ця система не була побудована цілком на принципах страхування, – фактично це було поєднання принципів соціального страхування і соціальної допомоги, але вона заклала страхові основи, передбачивши відокремлення коштів пенсійного забезпечення від держбюджету. Джерелом коштів для фінансування пенсій став Пенсійний фонд як **самостійна фінансова система**, що формується за рахунок страхових внесків підприємств та громадян.

Пенсійний фонд СРСР розпочав свою роботу з 1 січня 1991 року, коли до нього стали надходити страхові внески і, в свою чергу, за рахунок яких здійснювалось фінансування пенсійних виплат. У 1991 році бюджет Пенсійного фонду становив 34 млрд. карбованців, при цьому 5 млрд.

карбованців складали дотації з Пенсійного фонду СРСР, які забезпечувалися за рахунок перерозподілу коштів між союзними республіками-донорами (там, де була краща демографічна ситуація) та дотаційними республіками (де питома вага пенсіонерів у структурі населення була доволі вагомою). Протягом 1991 року було сформовано структуру центрального апарату Українського республіканського відділення Пенсійного фонду СРСР у складі 3-х управлінь, 4-х самостійних відділів та ревізійної комісії. Крім того, в Автономній республіці Крим, областях та у містах було утворено філії Відділення, в складі яких працювали уповноважені філій по районах, містах та районах у містах. Запроваджені у той час принципи формування структури центрального апарату та територіальних органів діють і зараз. Фактично Союзний Пенсійний фонд функціонував лише один рік і припинив свою діяльність після розпаду СРСР.

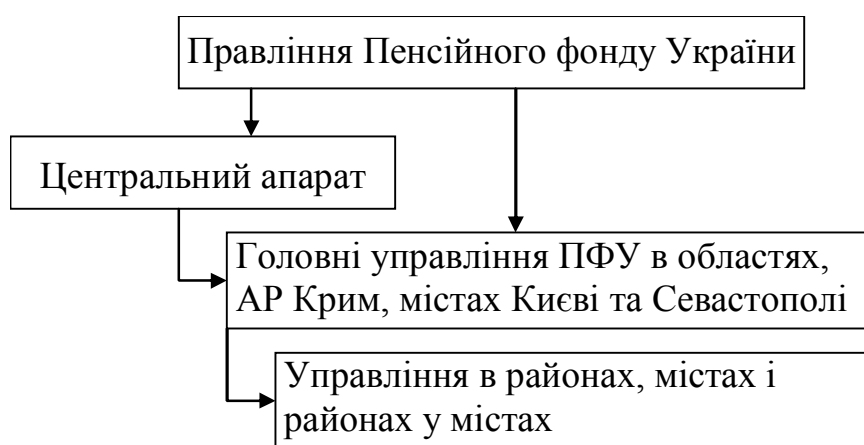
**II.** Після проголошення незалежності України в серпні 1991 року та прийняття в листопаді цього ж року Закону України „Про пенсійне забезпечення” сформувалася законодавча база функціонування Пенсійного фонду нової незалежної держави. З січня 1992 року (постанова КМУ від 28.01.1992 р. №39 [10]) Українське республіканське відділення Пенсійного фонду СРСР перетворене на Пенсійний фонд України, який статтею 8 зазначеного закону є **самостійною фінансово-банківською системою**. На базі філій відділення було утворено управління в Автономній республіці Крим, областях та містах Києві й Севастополі.

**III.** З 1994 року сталася значні зміни в історії Пенсійного фонду. Відповідно до Положення про Пенсійний фонд України [6] він був перетворений із самостійної фінансово-банківської системи на **центральный орган виконавчої влади**, наділений відповідними повноваженнями. Поряд з цим у 1994-1997 роках згідно з Законами про Державний бюджет на відповідні роки кошти Пенсійного фонду включалися до складу Держбюджету.

У цей же період було суттєво удосконалено організаційну структуру Фонду. Згідно з вказаним Положенням утворено відділи Пенсійного фонду у районах, містах та районах у містах. Створена вертикальна структура управління Пенсійним фондом повністю відповідає адміністративно-територіальному устрою держави, а також структурам інших державних

органів, які мали подібні фіскальні та контрольні функції (органи державної податкової та контрольно-ревізійної служби). [1]

Структура органів управління Пенсійним фондом України включає в себе Правління, Центральний апарат та територіальні органи (рис. 1). До територіальних органів ПФУ відносять Головні управління Фонду в областях, АР Крим, мм. Києві та Севастополі (загальна кількість 27 [5]), а також підлеглі їм за територіальною приналежністю управління ПФУ у районах, містах та районах у містах (загальна кількість 726 [5]). Центральний апарат функціонує у складі департаментів (4) та управлінь (7).



**Рис. 1. Структура органів Пенсійного фонду України у період з 1994 р. по сучасний момент**

Загалом організація управління органами Пенсійного фонду носить вертикальний характер, оскільки запроваджено підпорядкування нижніх ланок управління у системі Пенсійного фонду (районних управлінь Фонду), середній ланці (Головному управлінню), яке в свою чергу підпорядковується керівництву Пенсійного фонду України. Регіональна і територіальна структури органів Пенсійного фонду збігаються з адміністративно-територіальним поділом України. Така структура органів Пенсійного фонду діє і зараз.

IV. Однорівнева солідарна система пенсійного забезпечення, що склалася в Україні історично, тривалий час в цілому задовольняла потреби суспільства. Проте в умовах розвитку ринкових відносин та на тлі об'єктивного процесу старіння населення така система не спроможна ефективно виконувати покладені на неї соціально-економічні функції. Тому 9

липня 2003 р. Верховною Радою України було ухвалено Закон України „Про загальнообов’язкове державне пенсійне страхування” [3] (далі – Закон).

Таким чином, починаючи з січня 2004 року система пенсійного забезпечення України складається з трьох рівнів:

- солідарна система загальнообов’язкового державного пенсійного страхування (далі – солідарна система),
- накопичувальна система загальнообов’язкового державного пенсійного страхування (далі – накопичувальна система),
- система недержавного пенсійного забезпечення.

Принциповою відмінністю нової пенсійної системи є перехід від пенсійного забезпечення до системи пенсійного страхування, яка базуватиметься на чіткому розподілі матеріального забезпечення в старості залежно від трудової участі громадян у здійсненні соціального внеску до системи пенсійного страхування.

Вказаний закон є основою для запровадження Накопичувальної системи загальнообов’язкового пенсійного страхування, яка, як і солідарна, є обов’язковою. Відповідно до зазначеного Закону та проекту Закону України „Про запровадження накопичувальної системи загальнообов’язкового державного пенсійного страхування та внесення змін до деяких законодавчих актів України” планується, що управління коштами пенсійного забезпечення у Накопичувальній системі здійснюватиме Пенсійний фонд. Останній стане правонаступником Пенсійного фонду України та набуде статусу **самоврядної неприбуткової організації**.

На перехідний період (з 1 січня 2004 р. до 1 січня 2009 р.) Пенсійний фонд України функціонує як центральний орган виконавчої влади на підставі вказаного вище Закону [3] та Указу Президента України „Про Положення про Пенсійний фонд України” [7]. Указом Президента України за № 34/2004 [13] приведено у відповідність до Закону України „Про загальнообов’язкове державне пенсійне страхування” [3] Положення „Про Пенсійний фонд України [7]. При цьому у Положенні передбачено новий обсяг прав органів Пенсійного фонду, визначених вказаним вище Законом.[2]

Накопичувальна система, що планується до запровадження з січня 2009 року, формуватиметься за рахунок відрахувань із заробітної плати (доходу) застрахованих осіб. При цьому зібрані в цій системі кошти буде використано

на виплату пенсії виключно самій застрахованій особі, від якої ці гроші надійшли до Накопичувального пенсійного фонду. За рахунок цих коштів здійснюватиметься виплата довічних пенсій чи одноразових виплат.

Слід зауважити, що елементи розширеного відтворення пенсійних фінансів, притаманні накопичувальним системам, були запроваджені Пенсійним фондом України і раніше. Зокрема, у 1991-1993 роках тимчасово вільні кошти державного пенсійного забезпечення розміщувалися на банківських депозитах, вкладалися у статутні фонди підприємств, використовувались для надання кредитів тощо. Ці спроби хоч і забезпечили певний прибуток Пенсійному фонду у 1991-1993 роках, проте виявилися не зовсім вдалимими з точки зору адміністрування та належного правового забезпечення і були припинені у середині 1993 року. [1]

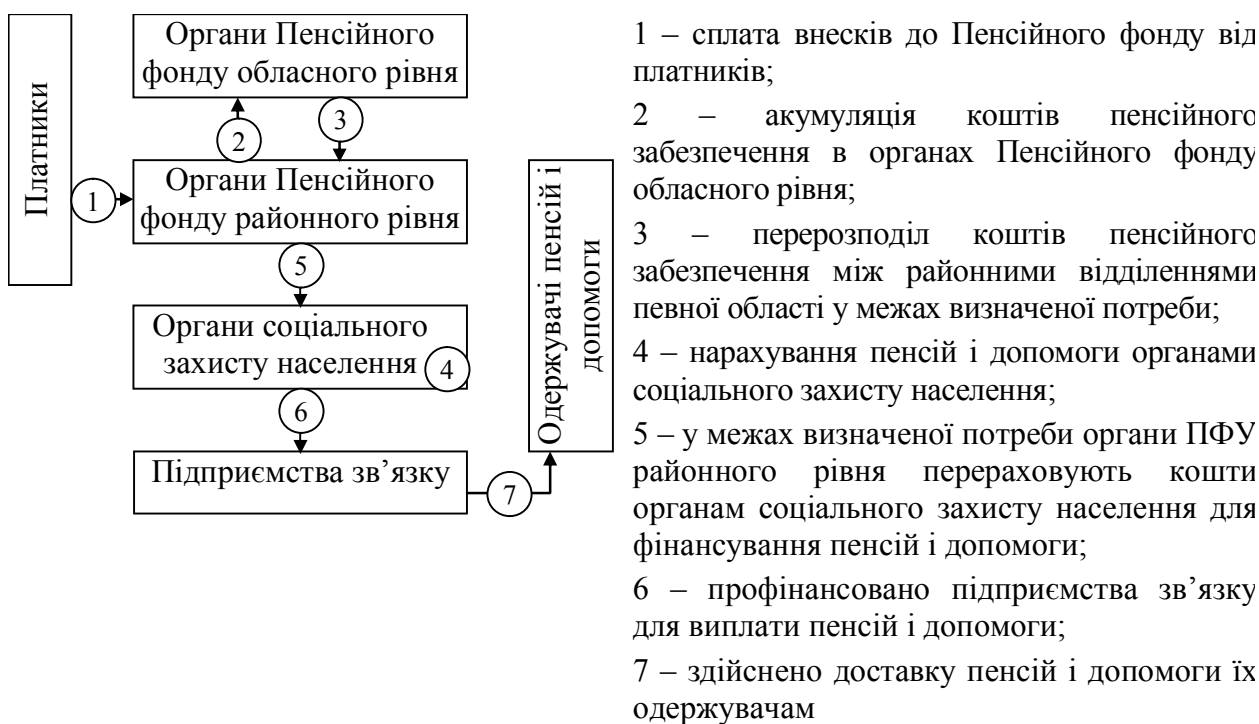
Водночас практика комерційної (господарської) діяльності Пенсійного фонду довела необхідність ґрунтовного правового регулювання, багаторівневого контролю у питаннях використання фінансів пенсійної системи. В цьому контексті вищезазначений досвід мав і має важливе значення як для вдосконалення організації солідарної пенсійної системи, так і для побудови накопичувальної пенсійної системи.

## ***2. Етапи впорядкування фінансових потоків у системі органів Пенсійного фонду***

З моменту становлення Пенсійного фонду України у 1991 році відбулося ряд змін порядку управління фінансовими потоками у системі державного пенсійного забезпечення, а також розрахунково-касового обслуговування його коштів.

**I.** Період з 1991 по 1994 роки характеризується певною акумуляцією коштів пенсійного забезпечення на обласному рівні. Кошти збиралися від платників в районних та міських відділах, спрямовувалися до обласних управлінь Пенсійного фонду і згодом розподілялися між районами відповідно до потреб у фінансуванні виплати пенсій. Нарахування пенсій і допомоги здійснювалося органами соціального захисту населення. Розрахована ними потреба в коштах фінансувалася органами Пенсійного

фонду України районного рівня для подальшої виплати одержувачам пенсій і допомоги через підприємства зв'язку (рис. 2).



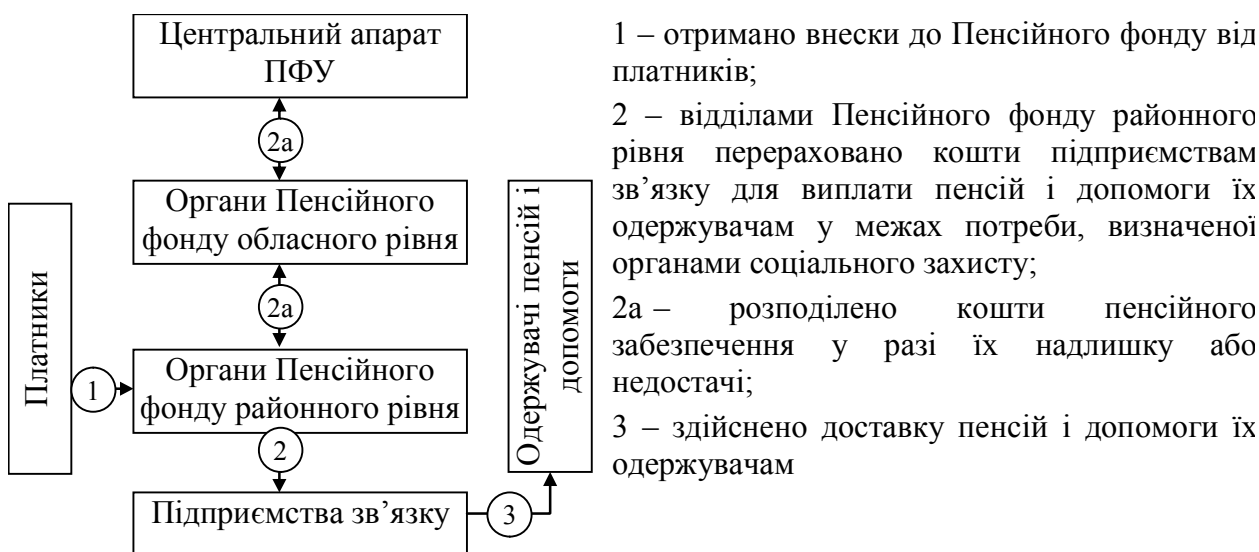
**Рис. 2. Рух коштів пенсійного забезпечення у період з 1991 по 1994 роки**

Таким чином, кошти пенсійного забезпечення розподілялися у межах однієї області і спрямовувалися на центральний рівень лише у разі їх надлишку або недостатчі. Органи Пенсійного фонду не мали прямого контакту з одержувачами пенсій та допомоги, оскільки заборгованість перед пенсіонерами виникала в органів соціального захисту населення. Вони виконували функцію фінансової інституції з накопичення та перерозподілу коштів пенсійного забезпечення.

В різних регіонах кошти Пенсійного фонду обслуговувались різними банками, що створювало додаткові проблеми, головною з яких була тривалість обертання коштів по всьому ланцюгу, пошук сум платежів на рахунках банків.

**II.** З січня 1994 року було докорінно змінено механізм фінансування виплати пенсій [9]. Страхові внески акумулювались на рахунках районних та міських відділів і безпосередньо на цьому ж рівні спрямовувались на пенсійні виплати. Перерахування коштів за маршрутом „район – область”, а

тим більше „область – центр” відбувалося лише в разі необхідності перерозподілу коштів у зв’язку з їх нестачею або надлишком (рис. 3). [1]



**Рис. 3. Рух коштів пенсійного забезпечення у період з 1994 по 1999-2002 рр.**

На цьому етапі було введено пряме перерахування коштів органами Пенсійного фонду підприємствам поштового зв'язку. Органи соціального захисту населення мали тільки формувати відомості і заявки на виплату пенсій. Вони здійснювали безпосередній контакт з пенсіонерами, оскільки формували пенсійні справи, призначали та щомісячно нараховували пенсії. Виключення з ланцюгу руху коштів пенсійного забезпечення органів соціального захисту населення надало змогу підвищити оперативність розпорядження коштами, а їх рух став більш прозорими і контрольованими.

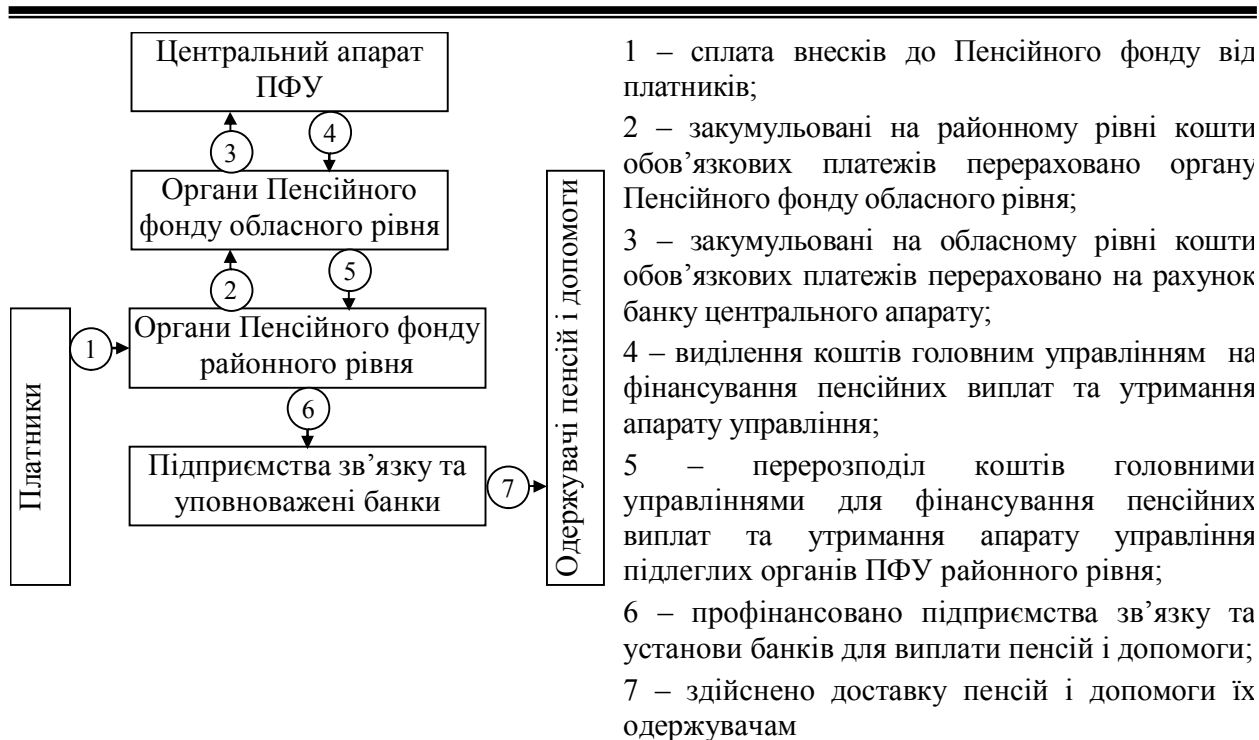
Позитивним фактом стала також концентрація рахунків органів Пенсійного фонду в одному банку, яким з 1994 року було визначено Акціонерний поштово-пенсійний банк „Аваль”. У межах одного банку було зосереджено не лише рух коштів у системі органів Пенсійного фонду, але й розрахунки Фонду з поштовими підприємства. Це дозволило значним чином прискорити рух коштів від платника страхових внесків до пенсіонера, а відтак значною мірою посилило можливості раціонального їх використання, зокрема можливість оперативного перерозподілу коштів як між областями, так і між районами та містами.



**III. 3** 1 січня 1999 по 1 липня 2002 року відбувався процес передачі органам Пенсійного фонду функцій з призначення пенсій та допомоги, які раніше здійснювалися органами соціального захисту населення. Цей процес розпочався 1 січня 1999 року з експерименту у Львівській області (Указ Президента України „Про проведення у Львівській області експерименту з призначення та виплати пенсій органами Пенсійного фонду України” від 20.10.1998 №1156) і остаточно завершився 1 липня 2002 року. Органам соціального захисту було надано функції контролю за правильністю, повнотою і своєчасністю нарахування та виплати пенсій і допомоги. Нагляд здійснюється за напрямками: 1) правильність і своєчасність призначення (перерахунку) пенсій; 2) правильність та своєчасність нарахування, виплати та припинення виплати пенсій.

Окрім того, з листопада 2004 р. було змінено механізм внутрівідомчих розрахунків між територіальними органами та центральним апаратом Пенсійного фонду. Відповідно до постанови КМУ „Про заходи щодо підвищення ефективності управління державними коштами” від 2 листопада 2004 р. N 1477 суми обов’язкових платежів перераховані на рахунки органів Пенсійного фонду України в уповноваженому банку, щодня централізовано зараховуються на рахунок Пенсійного фонду України, відкритий у Державному казначействі. Вказані кошти використовуються виключно для фінансування пенсій та інших витрат, що відповідно до законодавства здійснюються з Пенсійного фонду України (рис. 4).

Процес становлення Пенсійного фонду України та впорядкування руху коштів державного пенсійного забезпечення був складним і супроводжувався не завжди вдалимими рішеннями. У таблиці 1 здійснено класифікацію етапів цього процесу та надано найбільш важливі його характеристики.



**Рис. 4. Рух коштів з виплати пенсій і допомоги у період з 2004 р. по теперішній момент**

На нашу думку порядок руху коштів державного пенсійного забезпечення на сучасному етапі можна вважати оптимальним. Він включає такі позитивні моменти:

- 1) об'єднання в одному банку коштів усіх територіальних органів ПФУ та центрального апарату, а також розрахунків Фонду з підприємствами поштового зв'язку, що значною мірою підвищило раціональність їх використання;
- 2) рух коштів за маршрутом „район ↔ область ↔ центр” дозволяє здійснювати перерозподіл коштів державного пенсійного забезпечення у межах розрахованої потреби по усій території України;
- 3) передача органам ПФУ функцій з призначення та виплати пенсій і допомоги надала можливість зосередити кошти в межах Фонду, а також здійснювати безпосередній контакт з пенсіонерами.

Таблиця 1

Класифікація та характеристика етапів становлення Пенсійного фонду України і впорядкування руху коштів державного пенсійного забезпечення

Етап	Реформування системи органів ПФУ	Статус ПФУ	Характерні особливості руху коштів державного пенсійного забезпечення		
			Внутрішній рух коштів	Обслуговуючий банк	Порядок виплати пенсій
I етап (грудень 1990 р. – грудень 1991 р.)	Створено Українське республіканське відділення Пенсійного фонду СРСР	Самостійна фінансова система	X	X	X
II етап (січень 1992 р. – червень 1994 р.)	Перетворено на Пенсійний фонд України	Самостійна фінансово-банківська система	Кошти накопичувались на обласному рівні і розподілялись між підвідомчими районними відділеннями	Різні комерційні банки	Через органи соціального захисту населення
III етап (червень 1994 р. – сучасний момент)	Пенсійний фонд України	Центральний орган виконавчої влади	1994-1999 рр. – Кошти акумулювались на рахунках районних та міських відділів і безпосередньо на цьому ж рівні спрямовувались на пенсійні виплати.	1994-2002 рр. АППБ „Аваль”	У 1994-2002 рр. органи соціального захисту населення призначали і нараховували пенсії, а їх виплата здійснювалась органами ПФУ безпосередньо через підприємства поштового зв'язку, а з 1999 р. [8] ще й через уповноважені банки.
			У 1994-1997 рр. кошти Пенсійного фонду включались до складу Держбюджету		
IV етап (Планується з 2009 р.)	Перетворення на Пенсійний фонд	Самоврядна неприбуткова організація	X	X	X

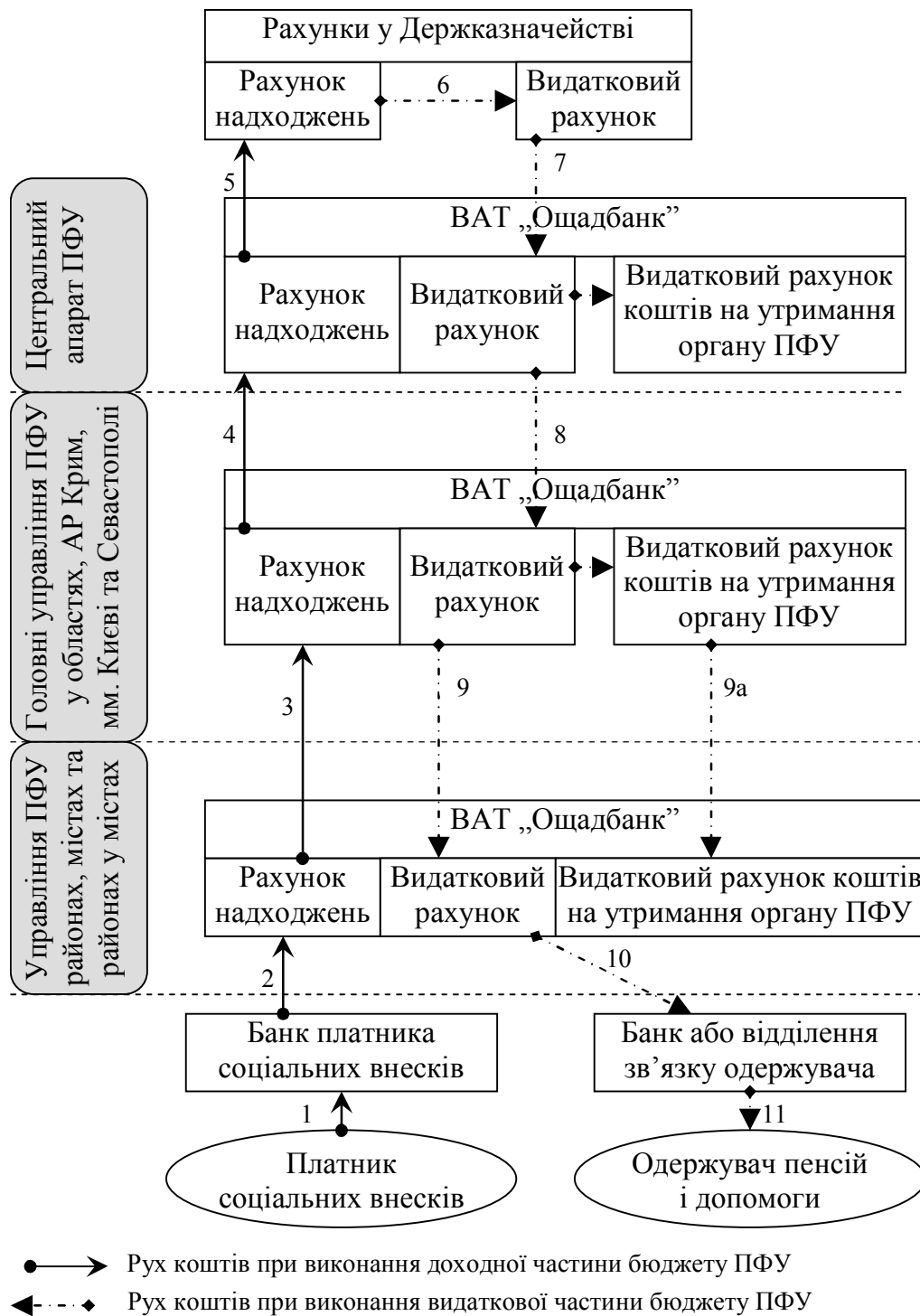
### **3. Фінансування органів ПФУ за відомчою підпорядкованістю**

У той час коли практично усі бюджетні установи переведені на казначейське обслуговування, тобто їх фінансування здійснюється із використанням так званого Єдиного казначейського рахунку через органи Державного казначейства, для органів ПФУ є характерним фінансування **за відомчою підпорядкованістю**. Це пов'язане із особливим статусом Пенсійного фонду України, який відповідно до Бюджетного кодексу є позабюджетним фондом. А фінансування органів Пенсійного фонду, як і його структурних одиниць, здійснюється за рахунок коштів ПФУ.

Абстаруючись від певних деталей увесь процес руху коштів у системі органів Пенсійного фонду при виконанні доходної та видаткової частини бюджету можна представити наступним чином (рис. 6).

Юридичні і фізичні особи через установи банків сплачують внески до управлінь Пенсійного фонду районного рівня на відповідний рахунок в Ощадбанку (етап 1, 2 на рис. 6). Щоденно наприкінці операційного дня кошти, які надійшли на рахунки управлінь Пенсійного фонду, перераховуються головному управлінню Фонду на обласному рівні (етап 3 на рис. 6) відповідно до укладеного Договору на здійснення розрахункового обслуговування.

Головні управління при відкритті наступного операційного дня закумуляовані на обласному рівні кошти перераховують на рахунок центрального апарату Пенсійного фонду в Ощадбанку (етап 4 на рис. 6). Виконання доходної частини бюджету Пенсійного фонду на обласному та районному рівнях здійснюється без оперативної участі його органів. Перерахування коштів здійснюється банками автоматично за домовленістю без формування платіжних документів.



**Рис. 6. Порядок внутрівідомчих розрахунків при виконанні доходної та видаткової частини бюджету Пенсійного фонду України**

Відповідно до ст. 74 Закону України „Про Державний бюджет України на 2007 р.” кошти державних цільових фондів обслуговуються органами Державного казначейства України. Проте, на відміну від інших фондів

загальнообов'язкового державного соціального страхування, кошти пенсійного забезпечення зараховуються на Єдиний казначейський рахунок лише на найвищому (центральному) рівні (етап 5 на рис. 6). Зарахування коштів на рахунок надходжень у Державному казначействі є завершальним етапом виконання доходної частини бюджету ПФУ.

Окрім рахунку надходжень Пенсійний фонд відкриває у Державному казначействі ще й видатковий рахунок. Саме з цього рахунку здійснюється фінансування видаткової частини його бюджету.

У відповідності до ст. 9 Положення про Пенсійний фонд України [7] та ст. 3 Інструкції по бухгалтерському обліку та звітності в органах Пенсійного фонду України [4] фінансування органів ПФУ усіх рівнів здійснюється за рахунок коштів ПФУ у вигляді бюджетного фінансування.

Бюджетне фінансування органів ПФУ являє собою виділення коштів із бюджету Фонду у розпорядження керівників територіальних органів на здійснення видатків, передбачених затвердженим бюджетом Пенсійного фонду України. Фінансування органів Пенсійного фонду здійснюється безпосередньо через розпорядників коштів.

Розпорядник коштів – це окремий орган відповідно до ієрархічної структури ПФУ, якому надане право розподіляти кошти пенсійного забезпечення. Розпорядниками коштів у межах своєї компетенції є:

- у центральному апараті – голова правління Пенсійного фонду України;
- у головних управліннях – начальники головних управлінь;
- в управліннях – начальники управлінь.



**Рис. 5. Організаційна структура розпорядників коштів державного пенсійного забезпечення**

В залежності від ступеня підпорядкованості й обсягу наданих повноважень вони розподіляються на головних розпорядників і розпорядників коштів нижчого рівня. Головний розпорядник коштів пенсійного забезпечення (Правління ПФУ) – це розпорядник, яким затверджуються бюджетні призначення бюджету ПФУ.

Нижчий розпорядник коштів – це розпорядник, який у своїй діяльності підлеглий відповідному головному розпоряднику, розпоряднику вищого рівня і (чи) діяльність якого координується через нього. У свою чергу, розпорядники нижчого рівня підрозділяються на розпорядників коштів пенсійного забезпечення другого і третього ступеня. Розпорядниками коштів другого ступеня є керівники головних управлінь, що отримують кошти на видатки органу ПФУ і розподіляють суму коштів, визначену головним розпорядником для переведення безпосередньо підлеглим їм управлінням районного рівня. Розпорядниками коштів пенсійного забезпечення третього

ступеня є керівники управлінь районного рівня, що одержують кошти тільки для безпосереднього використання.

Центральний апарат на чолі з Головою правління Пенсійного фонду є головним розпорядником щодо коштів державного пенсійного забезпечення, але щодо коштів, які надходять з Державного бюджету України на фінансування ряду пенсійних програм, він є розпорядником коштів нижчого ступеню.

Центральний апарат Фонду щоденно здійснює виділення коштів відповідним головним управлінням на виконання пенсійного забезпечення та утримання органів ПФУ єдиною сумою в розмірі заявленої потреби (етап 8 на рис. 6). Головні управління в свою чергу здійснюють розподіл коштів за двома напрямками: на пенсійні виплати та на утримання апарату органів ПФУ. Розмір останніх визначається кошторисом і включає суми на фінансування не лише головного управління, але і підлеглих йому органів ПФУ районного рівня. Управлінням Фонду у районах, містах та районах у містах гроші надходять на два окремі рахунки уже розподілені за цільовим призначенням (етап 9 та 9а на рис. 6). Кошти отримані на пенсійні виплати надалі надходять до одержувачів пенсій і допомог через установи банків та підприємства зв'язку (етап 10 на рис. 6).

#### **4. Облік внутрішньовідомчих розрахунків органів Пенсійного фонду**

Кошти Пенсійного фонду зараховуються на єдиний рахунок Пенсійного фонду, відкритий у Державному казначействі на центральному рівні, і зберігаються на окремих рахунках територіальних органів Пенсійного фонду в уповноваженому банку. Для обліку надходження та відповідно використання коштів пенсійного забезпечення органи ПФУ відкривають поточні рахунки в установах ВАТ „Ощадбанк”. Банк відкриває окремі



аналітичні рахунки за балансовим рахунком N 2560 „Державні позабюджетні фонди” для зарахування коштів від органів Пенсійного фонду.

У відповідності до Інструкції по бухгалтерському обліку та звітності в органах Пенсійного фонду України №11-4[4] для обліку коштів на рахунках в банку використовується рахунок 11 „Поточні рахунки”, до якого відкривають наступні субрахунки:

115 „Поточний рахунок коштів Пенсійного фонду”;

116 „Валютний рахунок коштів Пенсійного фонду”;

117 „Кошти Пенсійного фонду в дорозі”;

118 „Поточний рахунок коштів державного бюджету”;

119 „Кошти на фінансування пенсійних виплат та утримання апарату управління”.

Усі вказані субрахунки активні: на дебеті відображається зарахування коштів пенсійного забезпечення, а на кредиті – їх перерахування.

Необхідно зауважити, що основними поточними рахунками для виконання доходної частини бюджету ПФУ є субрахунок 115 „Поточний рахунок коштів Пенсійного фонду”, а для видаткової частини – 119 „Кошти на фінансування пенсійних виплат та утримання апарату управління”. Вони використовуються на усіх рівнях управління Фондом.

Усі внутрівідомчі розрахунки між органами Пенсійного фонду України можна поділити (таблиця 2):

1) за маршрутами: „район ↔ область” та „область ↔ центр”;

2) за етапами виконання бюджету Пенсійного фонду України: виконання доходної та видаткової частини бюджету.

Таблиця 2

Рахунки, призначені для обліку внутрівідомчі розрахунки між органами Пенсійного фонду України

Маршрут руху коштів	Етап виконання бюджету	
	Виконання доходної частини	Виконання видаткової частини
„район – область”	197 „Розрахунки головних управлінь ПФ з управліннями в районах, містах, районах міст”	195 „Розрахунки по фінансуванню виплати пенсій та інших витрат”
„область – центр”	194 „Розрахунки головних управлінь з Пенсійним фондом України”	194 „Розрахунки головних управлінь з Пенсійним фондом України”

Для обліку доходної частини внутрівідомчих розрахунків за маршрутом „район ↔ область” призначений субрахунок 197 „Розрахунки головних управлінь ПФ з управліннями в районах, містах, районах міст”, а за маршрутом „область ↔ центр” – субрахунок 194 „Розрахунки головних управлінь з Пенсійним фондом України”.

Субрахунок 197 „Розрахунки головних управлінь ПФ з управліннями в районах, містах, районах міст” призначений для обліку операцій щоденного перерахування коштів обов’язкових платежів (договірне списання) з рахунків управлінь Фонду в районах, містах та районах міст на рахунок головного управління Пенсійного фонду в АР Крим, областях та м. Києві й Севастополі. Він використовується як в управліннях ПФУ районного рівня, так і в головних управліннях. При цьому формуються проводки відповідно 1.2 та 2.1 з таблиці 3.

На субрахунок 194 „Розрахунки головних управлінь з Пенсійним фондом України” ведеться облік операцій розрахунків з перерахування центральному апарату коштів обов’язкових платежів накопичених на обласному рівні (головними управліннями ПФУ в АР Крим, областях та м. Києві й Севастополі). Головне управління при цьому формує проводку 2.2 з таблиці 3.

Таблиця 3

Типові операції обліку внутрівідомчих розрахунків при виконанні доходної та видаткової частини бюджету Пенсійного фонду України

№	Зміст операції	Дебет	Кредит
<b>Виконання доходної частини бюджету Фонду</b>			
1. Облік операцій в управлінні ПФУ на районному рівні			
1.1.	На рахунок управління надійшли обов'язкові платежі від платників	115	196
1.2.	Наприкінці дня акумульовані кошти внесків від платників перераховано головному управлінню	197	115
2. Облік операцій у головному управлінні ПФУ			
2.1.	На рахунок головного управління надійшли суми обов'язкових платежів від управлінь районного рівня	115	197
2.2.	Головне управління перерахувало накопичені суми обов'язкових платежів центральному апарату ПФУ	194	115
<b>Виконання видаткової частини бюджету Фонду</b>			
3. Облік операцій у головному управлінні ПФУ			
3.1.	На рахунок головного управління надійшли кошти від центрального апарату ПФУ на фінансування виплати пенсій та допомоги за рахунок коштів Пенсійного фонду та загальнодержавного бюджету	119	194
3.2.	Головне управління Пенсійного фонду перерахувало кошти районному управлінню на фінансування виплати пенсій та допомоги за рахунок коштів Пенсійного фонду та Державного бюджету	195	119
4. Облік операцій в управлінні ПФУ на районному рівні			
4.1.	На рахунок управління ПФУ на районному рівні надійшли кошти від головного управління на фінансування виплати пенсій та допомоги	119	195
4.2.	Перераховано кошти банкам та підприємствам зв'язку для виплати пенсій і допомоги	191	119

Виконання видаткової частини бюджету пов'язане з бюджетним фінансуванням підвідомчих органів. Такі операції виділення коштів для виплати пенсій і допомоги та на утримання апарату управління обліковуються:

- за маршрутом „центр – область” на субрахунок 194 „Розрахунки головних управлінь з Пенсійним фондом України”;

- за маршрутом „область – район” на субрахунок 195 „Розрахунки по фінансуванню виплати пенсій та інших витрат”.

Гроші виділяються з центрального апарату єдиною сумою до складу якої входять кошти з власних джерел, із загальнодержавного бюджету та з інших джерел, передбачених бюджетом.

Головне управління отримані кошти пенсійного забезпечення розподіляє між підлеглими йому управліннями в районах, містах та районах у містах (проводки 3.2 та 4.1 з таблиці 3). Причому, якщо до цього рух коштів між органами ПФУ обліковувався як взаємні розрахунки, то на етапі виконання видаткової частини бюджету за маршрутом „область – район” цей процес відображається в обліку як фінансування. Для цього використовується спеціальний субрахунок 195 „Розрахунки по фінансуванню виплати пенсій та інших витрат”, який фігурує як на районному, так і на обласному рівнях.

Органи ПФУ районного рівня отримані кошти виплачують одержувачам пенсій та допомоги. Доставка пенсійних виплат здійснюється через установи поштової зв'язки та уповноважені банки (проводка 4.2 з табл. 3), що є завершальним етапом виконання видаткової частини бюджету Пенсійного фонду України.

## **Висновки.**

1. Процес становлення Пенсійного фонду України та впорядкування руху коштів державного пенсійного забезпечення був складним і супроводжувався не завжди вдалим рішеннями. Порядок здійснення внутрішньовідомчих розрахунків у системі органів Фонду на сучасному етапі можна вважати оптимальним. Він включає такі позитивні моменти:

- об'єднання в одному банку коштів усіх територіальних органів ПФУ та центрального апарату, а також розрахунків Фонду з підприємствами поштової зв'язки, що значною мірою підвищило раціональність їх використання;

- рух коштів за маршрутом „район ↔ область ↔ центр” дозволяє здійснювати перерозподіл коштів державного пенсійного забезпечення у межах розрахованої потреби по усій території України;
- передача органам ПФУ функцій з призначення та виплати пенсій і допомоги надала можливість зосередити кошти в межах Фонду, а також здійснювати безпосередній контакт з пенсіонерами.

2. Унікальність процесів фінансування органів Пенсійного фонду України при виконанні його бюджету полягає у наступному:

- зважаючи на позабюджетний статус коштів ПФУ фінансування його органів здійснюється за **відомчою** підпорядкованістю через розпорядників коштів;
- кошти Пенсійного фонду зараховуються на Єдиний казначейський рахунок у Держказначействі на центральному рівні, і зберігаються на окремих рахунках територіальних органів у ВАТ „Ощадбанк”.

3. Методика обліку внутрівідомчих розрахунків між органами Пенсійного фонду України визначена такими факторами як (1) маршрут руху коштів („район ↔ область” чи „область ↔ центр”) та (2) етап виконання бюджету Пенсійного фонду України (його доходної або видаткової частини). Лише на етапі виконання видаткової частини бюджету за маршрутом „область – район” ці операції відображаються в обліку як фінансування. До цього моменту рух коштів у системі органів Фонду обліковується як внутрівідомчі розрахунки.

### **Використані літературні джерела:**

1. Зайчук Б.О., Зарудний О.Б., Березіна С.Б., Александров В.Т., Недбаєва С.М. Пенсійний фонд України. Організаційно-правові та соціально-економічні засади функціонування. – К.: „АВТ”, 2006. – 1056 с.
2. Зайчук О. Правові засади діяльності Пенсійного фонду // Право України. – 2004. – №8. – С.49-53.

3. Закон України „Про загальнообов’язкове державне пенсійне страхування” від 9 липня 2003 р. № 1058-IV

4. Інструкція по бухгалтерському обліку та звітності в органах Пенсійного фонду України, затверджена постановою правління Пенсійного фонду України від 13.12.94р. №11-4

5. Криволапов А.І., Орел М.О., Печера С.І. Пенсійному фонду України – 15 років. – К.: СДП ПФУ. – 2006. – 192 с.

6. Положення про Пенсійний фонд України, затверджене постановою Кабінету Міністрів України від 1 червня 1994 р. N 345

7. Положення про Пенсійний фонд України, затверджене Указом Президента України від 01.03.2001р. №121/2001

8. Порядок виплати пенсій та грошової допомоги за згодою пенсіонерів та одержувачів допомоги через їх поточні рахунки у банках, затверджено постановою Кабінету Міністрів України від 30 серпня 1999 р. N 1596

9. Про заходи прискорення розрахункових операцій, пов’язаних з виплатою пенсій, грошової допомоги і поштових переказів Постанова Кабінету міністрів України від 10 грудня 1993 р. N 1015

10. Про створення Пенсійного фонду України, постанова КМУ від 28 січня 1992 р. № 39

11. Про утворення Українського республіканського відділення Пенсійного фонду СРСР, постанова Ради Міністрів Української РСР і Ради Федерації незалежних профспілок України від 21 грудня 1990 року № 380

12. Табачник Д. Пенсійні виплати: чергові кроки Уряду з розвитку пенсійної реформи // Вісник Пенсійного фонду України. – 2007. – №8 (62). – С. 4-6.

13. Указ Президента України „Про внесення змін і доповнень до деяких Указів Президента України та визнання такими, що втратив чинність, Указу Президента України від 25 травня 1998 р.” від 12.01.2004 р. №34/2004.