

МІНІСТЕРСТВО ОСВІТИ І НАУКИ УКРАЇНИ
Тернопільський національний економічний університет
Юридичний факультет
Кафедра соціальної роботи

ПОЯСНЮВАЛЬНА ЗАПИСКА

до магістерської роботи

**на тему: «РОЛЬ ПСИХОЛОГІЧНИХ БАР'ЄРІВ
У ПРОФЕСІЙНОМУ САМОВИЗНАЧЕННІ
СОЦІАЛЬНИХ ПРАЦІВНИКІВ»**

Виконала: студентка V курсу, групи СРзм-51,
галузі знань 1301– «Соціальне забезпечення»,
спеціальності 8.13010201 – «Соціальна робота»,

Вознюк (Гук) Ліна Дмитрівна

Керівник: кандидат психологічних наук,
с.н.с., доцент Фурман О.Є.

Рецензент: _____

ТЕРНОПІЛЬ – 2013

ПЛАН

Вступ

Розділ I.

Психологічні бар'єри як предмет соціально-психологічного пізнання

- 1.1. Проблема виникнення психологічних бар'єрів та їх змістовий аналіз
- 1.2. Ознаки, функції, види, типи та характеристики психологічних бар'єрів

Висновки до розділу I

Розділ II.

Психологічні бар'єри у контексті професійного самовизначення особистості

- 2.1. Взаємозв'язок психологічних бар'єрів, профдіяльності та специфіки професійного самовизначення
- 2.2. Суб'єктивні причини ускладнень та етапи професійного самовизначення особистості соціального працівника

Висновки до розділу II

Розділ III.

Емпіричне дослідження психосоціальних умов подолання бар'єрів в професійному самовизначенні соціального працівника

- 3.1. Методи дослідження та емпіричний матеріал вивчення психологічних бар'єрів соціальних працівників
- 3.2. Формування покликання соцпрацівників як передумова подолання психологічних бар'єрів в експериментальному досвіді
- 3.3. Профорієнтація як профілактична робота щодо виникнення бар'єрів та її експериментальна апробація

Висновки до розділу III

Висновки

Список використаної літератури

ЗМІСТ

Вступ.....	4
Розділ I. Психологічні бар'єри як предмет соціально-психологічного пізнання.....	8
1.1. Проблема виникнення психологічних бар'єрів та їх змістовий аналіз.....	8
1.2. Ознаки, функції, види, типи та характеристики психологічних бар'єрів.....	27
Висновки до розділу I.....	41
Розділ II. Психологічні бар'єри у контексті професійного самовизначення особистості.....	44
2.1. Взаємозв'язок психологічних бар'єрів, профдіяльності та специфіки професійного самовизначення.....	44
2.2. Суб'єктивні причини ускладнень та етапи професійного самовизначення особистості соціального працівника.....	55
Висновки до розділу II.....	63
Розділ III. Емпіричне дослідження психосоціальних умов подолання бар'єрів в професійному самовизначенні соціального працівника.....	66
3.1. Методи дослідження та емпіричний матеріал вивчення психологічних бар'єрів соціальних працівників.....	66
3.2. Формування покликання соцпрацівників як передумова подолання психологічних бар'єрів в експериментальному досвіді.....	79
3.3. Профорієнтація як профілактична робота щодо виникнення бар'єрів та її експериментальна апробація.....	88
Висновки до розділу III.....	97
Висновки.....	99
Список використаної літератури.....	103

ВСТУП

Актуальність та доцільність дослідження. Проблему психологічних бар'єрів у професійному самовизначенні особистості соціального працівника можна віднести до досить актуальних питань як в теоретичному, так і практичному значенні.

Важливим завданням соціогуманітарної науки нині є дослідження внутрішнього, у тому числі емоційного, світу сучасної молоді, яка вирішує питання свого особистісного та професійного самовизначення. Соціально-психологічне напруження в ситуації вибору майбутнього життєвого шляху, бажаної професії, конфлікти з навколишніми і внутрішньоособистісні проблеми стають сьогодні актуальним предметом спеціального вивчення. Під час підготовки молоді до самостійного життя, а також особистісного та професійного самовизначення, потрібно враховувати різні перешкоди, що виникають у цьому процесі та негативно позначаються на її психіці.

Зрозуміло, що багато відомих вітчизняних і зарубіжних дослідників вивчали проблему підготовки особистості до вибору професії (О.М. Коропецька, А.Д. Сазонов, В.Ф. Сахаров, Г.В. Карпенко, В.М. Васильков, О.Є. Голомшток, О.Д. Джура, М.М. Захаров, Е.Н. Erikson та ін.). Водночас питання внутрішнього конфлікту нарівні психологічних бар'єрів під час вибору професії, залишається здебільшого поза увагою. Хоча узагальнення літератури також дає підстави констатувати, що існує ряд досліджень, в яких розроблялися ті чи інші аспекти, що торкаються загальних уявлень про психологічні бар'єри у професійному самовизначенні особистості соціальних працівників. Так, в останній час, психологічні бар'єри розглядаються у зв'язку з інноваційними процесами в освіті, творчою діяльністю і, зокрема, педагогічною творчістю (Р.М. Грановська, Л.О. Коростильова, Ю.С. Крижанська, Л.І. Подлесна, О.С. Советова та ін.).

В цьому плані важливе значення для розкриття генези психологічних бар'єрів мають дослідження, що спрямовані на вивчення психічних станів і емоційної стійкості особистості в екстремальних умовах діяльності (Ф.Є. Василюк, Л.І. Єрмолаєва, М.Д. Левітов, О.О. Прохоров, О.Я. Чебикін та ін.).

Дослідження проблеми психологічних бар'єрів в діяльності соціалізованих треба поєднувати з розглядом ще таких явищ як стрес, фрустрація, конфлікт, криза, психічне напруження, тривога та ін. Хоча виконані за цими напрямками окремі дотичні дослідження (Ф.В. Василюк, А.В. Карпов, Д.О. Леонтьєв, А.К. Маркова, М.С. Неймарк та ін.), відкривають можливість системного підходу до пізнання проблеми психологічних бар'єрів у професійному самовизначенні особистості соціального працівника.

Певні теоретичні основи розуміння природи психологічних бар'єрів подані в роботах зарубіжних дослідників (З. Фройд, К. Юнг, К. Хорні, О. Феніхель, А. Маслоу, К. Роджерс, К. Левін, Е. Берн, Дж. Келлі та ін.) які формулюють уявлення про особистість, котра розвивається.

Узагальнення цих та інших даних засвідчило, що психологічні бар'єри розглядаються з самих різних позицій. Так, у контексті загальнопсихологічному, бар'єри класифікуються як смислові, емоційні, когнітивні, тактичні. У діяльнісному підході виділяються дві групи бар'єрів: мотиваційні й операційні, котрі, зі свого боку, виявляються в когнітивній, афективній і поведінковій сферах особистості.

Незважаючи на певну кількість даних з наведеної проблематики, поза увагою залишається багато суттєвих питань. Останні стосуються не лише механізмів формування психологічних бар'єрів у професійному самовизначенні соціалізованих, структури цих процесів і генези, а й розробки самого понятійного апарату. Недостатньо розробленою залишається також проблема тих чинників, які зумовлюють виникнення

психологічних бар'єрів під час їхнього професійного самовизначення, критеріїв та процедур їх вимірювання. Недостатньо вивченою залишається і проблема засобів стимуляції пошуку особистістю свого професійного покликання. Без відповіді на ці та інші питання подальше удосконалення психологічної теорії професійного самовизначення особистості значно ускладнюється.

Недостатня розробленість зазначених питань в контексті професійного самовизначення особистості соціального працівника та їх значущість для нашого сьогодення визначили вибір теми магістерського дослідження «Роль психологічних бар'єрів у професійному самовизначенні соціальних працівників».

Мета дослідження: полягає в тому, щоб дослідити закономірності, структуру, механізми та особливості прояву психологічних бар'єрів під час професійного самовизначення особистості соціального працівника.

Об'єктом дослідження є: професійне самовизначення особистості соціального працівника, а **предметом** – вивчення психологічних бар'єрів, що виникають у їхньому професійному самовизначенні.

Завдання дослідження:

1. Вивчити проблему виникнення психологічних бар'єрів в професійному самовизначенні особистості, визначити їх ознаки, функції, види та характеристики в соціогуманітаристиці.
2. Визначити специфіку бар'єрів під час професійного самовизначення соціальних працівників.
3. Описати суб'єктивні причини ускладнень, що виникають у процесі професійного вибору та етапи самовизначення.
4. З'ясувати методи дослідження психбар'єрів соціального працівника, що з'являються під час самовизначення.
5. Емпірично дослідити особливості психологічних бар'єрів, що виникають у професійному самовизначенні працівників соціальної сфери.

Методологічними засадами дослідження є такі підходи: системний (В.О. Ганзен, Е.Г. Юдін), діяльнісний (О.М. Леонтьєв, С.Л. Рубінштейн та ін.), особистісний (К. А. Абульханова-Славська, С.Д. Максименко), а також теоретичні підходи відносно професійного самовизначення особистості (М.М. Захаров, А.В. Карпов, Є.О. Климов, І.С. Кон, Г.С. Костюк).

Методи дослідження. У роботі використовується комплекс таких методів дослідження: констатуючий та формуючий експерименти; аналіз літературних джерел, методи збору емпіричних даних (бесіди, самозвіти), тестові методики, методи обробки та інтерпретації даних (математичні методи статистичної обробки даних).

Структура роботи. Магістерське дослідження складається зі вступу, трьох розділів, висновків до кожного розділу, загальних висновків, додатків, списку використаних джерел, містить таблиці, рисунки. Основний зміст роботи викладено на 102 сторінках.

РОЗДІЛ І

Психологічні бар'єри як предмет соціально-психологічного пізнання

1.1. Проблема виникнення психологічних бар'єрів та їх змістовий аналіз

Проблема психологічних бар'єрів пов'язана з питаннями розвитку особистості та її діяльності. Зокрема, у процесі самовдосконалення особистість намагається перевершити себе, перебороти психологічні бар'єри, довівши собі й навколишнім про можливість самозмін. К.Д. Ушинський одним з перших відзначив наявність бар'єрів у діяльності. На його думку, діяльна людина – та, яка переборює перешкоди на шляху досягнення цілей.

Питання про психологічні бар'єри тісно пов'язане з суб'єктивними труднощами особистості, з якими вона стикається під час виконання тієї чи іншої діяльності. Існує певний зв'язок між психологічними бар'єрами особистості та її недоліками з боку психологічних властивостей, передусім, рис характеру. Вирішення проблеми психологічних бар'єрів актуальне у зв'язку з пошуком соціальними працівниками, педагогами, психологами шляхів підвищення ефективності діяльності особистості.

Розробка проблем психологічних бар'єрів у вітчизняній науці тісно пов'язана з дослідженнями Л.І. Божович [30], О.М. Леонт'єва [165], Б.Ф. Ломова [168], С.Д. Паригіна [185], Я.А. Пономарьова, С.Л. Рубінштейна та ін. У теперішній час бар'єри розглядаються з різних позицій і підходів (Н.В. Кузьмін, О.М. Леонт'єв, А.К. Маркова, В.А. Кан-Калік, О.І. Пилипенко, М.А. Подимов та ін.).

У закордонних дослідженнях проблема психологічних бар'єрів розглядається в контексті основних напрямків діяльності різних наукових шкіл. Найбільш продуктивний розвиток вона одержала в рамках

психоаналітичних теорій розвитку особистості, у гуманістичній і когнітивній психології.

Першим глибоко усвідомив великий евристичний потенціал поняття «бар'єр» і надав йому парадигмального статусу З. Фрейд. Виходячи з теорії психоаналізу всі психодинамічні процеси розгортаються внаслідок взаємодії інстинктів і бар'єрів, зовнішніх і внутрішніх. Конфлікт може виступати, наприклад, як форма взаємодії суперечливих імпульсів несвідомого і свідомого – Воно і Супер-Я.

Психологічна теорія фрустрації майже цілком побудована на аналізі емоційних наслідків взаємодії потреб з бар'єрами (О.А. Нікуленко, T.D. Dembo, E.R. Hilgard, R.C. Atkinson, C.G. Jung, J.W. Kisker).

Поняття бар'єр займає важливе місце в теорії особистості К. Левіна. Багато істотних моментів формування особистості К. Левін виводить із специфіки того, що відбувається на рівні «ціль-перешкода». Успіх у подоланні перешкод підвищує рівень домагань особистості, створює для неї «тимчасові перспективи», що стимулюють активність і психічний розвиток. Непереборні бар'єри гасять ініціативу й енергію людини, знижують рівень її домагань і її інтелект. Як і З. Фрейд, К. Левін вважав, що блокатори викликають «активність, що замінює», переключення суб'єкта з однієї діяльності на іншу.

Т. Дембо розділяла бар'єри для опису своїх експериментів на внутрішні, що перешкоджають досягненню цілі і зовнішні, що не дають випробуванним вийти із ситуації. К. Левін, аналізуючи зовнішні в цьому змісті бар'єри, застосовувані дорослими для керування поведінкою дитини, розрізняє «фізично-речові», «соціологічні» («знаряддя влади, який володіє дорослий в силу своєї соціальної позиції [46, с. 128]) та «ідеологічні» бар'єри (вид соціальних, що відрізняються вмиканням «цілей і цінностей, визнаних самою дитиною» [46, с. 127]).

Психологічні бар'єри особистості побічно розглядалися під час розробки проблеми внутрішніх конфліктів, комплексів та психологічних захистів особистості. Зокрема питання щодо психологічних бар'єрів пов'язане з внутрішніми конфліктами особистості, негативними емоційними станами, рисами характеру (тривожність, невпевненість, сором'язливість, страх тощо).

Психологічні бар'єри можуть поставати у вигляді внутрішнього конфлікту, але внутрішній конфлікт не завжди набуває форму психологічного бар'єра. Причиною внутрішнього конфлікту може бути когнітивний дисонанс. Внутрішньоособистісний конфлікт пов'язаний із зіткненням протилежно спрямованих мотивів особистості. Конфлікт можна розглядати як умову для виникнення психологічних бар'єрів.

Часто конфлікти є або наслідком, або причиною виникнення комплексів, що в решті-решт призводить до негативних емоційних станів та стресових ситуацій. Комплекси виступають умовою виникнення психологічних бар'єрів особистості.

Так, негативний емоційний стан, а потім і стрес дуже часто виникають унаслідок психологічних комплексів у індивіда. Перша інтерпретація комплексу подана в психоаналізі. Комплекс розглядається як група психічних процесів, що об'єднана єдиним афектом і яка сформувалась на основі глибинних філогенетичних структур.

Згідно з Фрейдом, комплекс – це група уявлень, пов'язаних одним афектом; сукупність взаємопов'язаних елементів – емоційно забарвлена група уявлень яка, частіше за все, витіснена у несвідоме та впливає на поведінку. На думку вченого, комплекс формується головним чином у ранньому дитинстві та зумовлює чимало закономірностей подальшого психічного життя. Водночас К. Юнг розглядає комплекс як систему рис, образів та переживань, які вибудовуються навколо певного центрального переживання та існуючих комплексів.

Таким чином, з погляду психоаналізу та індивідуальної психології, комплекс – це група уявлень, пов'язаних єдиним афектом, відмічених частіше за все почуттям неприємного стану, група, яка після свого витіснення у несвідоме, продовжує там діяти, здатна знову повернутися у свідомість й впливає на духовне життя, і навіть загрожує йому.

Сприяють виникненню комплексів, які, зі свого боку, є підґрунтям для виникнення психологічних бар'єрів, певні кризи в процесі розвитку особистості. Основними формами кризи є:

- порушення розвитку;
- вікові кризи;
- криза ідентичності;
- криза авторитетів;
- переживання відчуження;
- порушення оцінки свого фізичного вигляду;
- нарцисичні кризи;
- криза Я-концепції.

Найважчими кризами юнацького віку є криза ідентичності і криза Я-концепції. Саме вони найбільш часто ведуть до виникнення комплексів у цей віковий період. Відбувається це з тієї причини, що наслідки даних криз, які переживаються як внутрішньоособистісний конфлікт найбільш сильно впливають на підсвідомість. Саме вони найбільшою мірою викликають неправильну самооцінку, почуття незадоволеності собою, найближчим докільлям, суспільством, почуття страху, тривоги, провини [140]. Зазначені негативні психічні стани та властивості виступають як умови виникнення психологічних бар'єрів особистості в певній ситуації.

Проблема психологічних бар'єрів особистості пов'язана з таким явищем як сором'язливість. Психологічний аналіз феномена дитячої сором'язливості подано в роботі Л.М. Галігузової [58]. Зокрема, вона вивчала специфіку взаєностосунків сором'язливої дитини з іншими людьми,

структуру образу Я, динаміку даних явищ у період дошкільного дитинства. Авторка вважає, що виникнення такої риси характеру особистості, як сором'язливість зумовлене особливостями індивідуального розвитку суб'єкта в дитинстві [58].

Існують декілька теоретичних підходів щодо генезису сором'язливості:

- психоаналіз розглядає сором'язливість як симптом незадоволення едипового комплексу;
- біхевіоризм розглядає сором'язливість як набуту реакцію страху на соціальні стимули;
- соціологи пов'язують сором'язливість з почуттям особистого неблагополуччя, та шукають її коріння в екології соціального «Я»;
- екзистенціальна психологія пов'язує сором'язливість з почуттям особистої незахищеності, що спричиняється страхом бути відстороненим іншими людьми;
- дослідники особистісних рис розглядають сором'язливість як підвищену чутливість до небезпеки, що має уроджений характер;
- у контексті розвитку емоцій і почуттів людини сором'язливість розглядається як синонім почуття страху (Д. Болдуїн [31]); як вираження почуття сорому чи провини (В. Штерн, Д. Ізард).

Психологи різних наукових шкіл, незважаючи на розбіжності у тлумаченні психологічних явищ сходяться в тому, що сором'язливість пов'язана з самосвідомістю дитини в аспекті ставлення до людей: невпевненість, негативна самооцінка, недовіра довколишніх. Таким чином, сором'язливість виступає як один із внутрішніх чинників виникнення психологічних бар'єрів особистості.

Психологічні бар'єри особистості, на нашу думку, можуть зумовлювати прояв відповідних психологічних захистів особистості. Аналіз психологічних захистів особистості дозволяє виявити, які психологічні бар'єри сприяли їх прояву. Психологічні захисти, головним чином,

актуалізуються з метою зберегти «Я-концепцію» від небажаних змін, усунування тривоги та інших неприємних емоційних станів. Вид психологічного захисту обирається особистістю в залежності від її індивідуально-психологічних особливостей.

У нашій країні одні з перших творчу роль бар'єрів показали вчені в галузі наукової творчості. Було виявлено, що кожному відкриттю передують поява специфічного пізнавального бар'єра. Виявив це явище Б.М. Кедров [118] і назвав його пізнавально-психологічним бар'єром. Відкриття відбувається як процес його подолання. Тепер уже психологія творчості не може обійтися без поняття «бар'єр» (Я.О. Пономарьов, Б.М. Кедров [35]). У педагогіці на основі цього поняття отримала розвиток теорія проблемного навчання.

Наприкінці 70-х р.р. була почата спроба осмислити теорію діяльності через поняття «бар'єр», проте вона не одержала продовження і була забута (О.О. Нікуленко). Примітно, що у свій час діяльність зв'язав з поняттям «перешкода» К.Маркс. Але ще до К. Маркса, К.Д. Ушинський писав, що без перешкоди і сама діяльності неможлива.

У наш час до поняття психологічний бар'єр звертаються час від часу лише при поясненні окремих психічних явищ, при розробці окремих психологічних проблем. У статі Л.Л. Шелегової розглянуто проблеми психологічних бар'єрів, їх висвітлення в сучасній психологічній літературі, вплив на процес навчання та можливі шляхи їх подолання. Певні наробки, що торкаються проблеми психологічних бар'єрів особистості ми зустрічаємо в дослідженнях Ф.Е. Василюка [46]. Зокрема, автор зазначає [46, с. 37], що бар'єри, які перешкоджають шлях індивіда до цілі, можуть бути фізичними (наприклад, стіни в'язниці), біологічні (хвороба, старіння), психологічні (страх, інтелектуальна недостатність) і соціокультурними (норми, правила, заборони).

Ф.Є. Василюк розглядає психологічні бар'єри в контексті проблеми фрустрації. Є певний взаємозв'язок між психологічними бар'єрами й фрустрацією особистості. Необхідними ознаками ситуації, що фруструє відповідно до більшості визначень є наявність сильної вмотивованості досягти мету (задовольнити потребу) і здолати перешкоду, до цього досягнення. Ця перешкода може бути внутрішньою, тобто психологічним бар'єром. Таким чином, необхідним компонентом фрустрації є наявність психологічного бар'єра. А бар'єр виникає при наявності мотиву й перешкоди до його задоволення. Однак ми можемо зробити висновок, що наявність психологічного бар'єра необов'язково передбачає фрустрацію [46].

Дослідження проблеми психологічних бар'єрів передбачає вияв уваги до всіх форм прояву психологічних бар'єрів з оглядом на споріднені психологічні явища. Потрібно враховувати міждисциплінарний характер психологічних бар'єрів особистості, а саме оцінювати їх як каталізаторів активності особистості при цьому, рушійних сил психічного розвитку, враховувати конкретно-історичні та суб'єктивно-особистісні ситуації прояву психологічних бар'єрів.

Шляхи пізнання проблеми психологічних бар'єрів особистості мають наступний вигляд:

- суб'єктивно-особистісна ситуація прояву психологічних бар'єрів.
- конкретно-історична ситуація прояву психологічних бар'єрів;
- психологічні бар'єри в якості рушійних сил психічного розвитку;
- психологічні бар'єри як каталізатори активності особистості;
- психологічні бар'єри в споріднених психологічних явищах.

Таким чином, розгляд історії дослідження питання про психологічні бар'єри дозволив зробити наступні узагальнення:

- поняття психологічний бар'єр використовується при поясненні окремих психічних явищ, при розробці окремих психологічних проблем;

- поняття «бар'єр» використовується як одна з ключових категорій, що дозволяє осмислити теорію діяльності;
- психологічні бар'єри поділяються на внутрішні, що перешкоджають досягненню цілі, і зовнішні, що не дають індивіду змогу вийти із ситуації;
- психологічні бар'єри відіграють творчу роль у науковій творчості, мають прояв під час організації проблемного навчання;
- психологічні бар'єри мають місце при розгляданні ситуації «ціль-перешкода»;
- психологічні бар'єри виступають необхідним компонентом поряд з інстинктами для розгортання всіх психодинамічних процесів особистості;
- однією з причин виникнення психологічних бар'єрів є взаємодія суперечливих імпульсів несвідомого і свідомого (Воно і Супер-Я);
- психологічні бар'єри тісно пов'язані з проблемою фрустрації, з особистісними диспозиціями, зокрема з тривожністю;
- внутрішні конфлікти особистості обумовлюють виникнення психологічних бар'єрів особистості;
- когнітивний дисонанс часто є причиною негативних емоційних станів, які у свою чергу виступають причиною виникнення психологічних бар'єрів особистості;
- психологічні бар'єри пов'язані з емоційними наслідками взаємодії потреб з можливостями індивіда.

В цілому, проблема психологічних бар'єрів на науковому рівні почала досліджуватися на початку ХХ століття в контексті різних теорій особистості. При цьому означена проблема розкривалася через розгляд таких психічних явищ як тривожність, фрустрація, активність, стрес, страх, психологічні захисти та інші внутрішні перешкоди, що ускладнюють діяльність особистості, порушують її психічне здоров'я. Тобто досліджувалися шляхи підвищення ефективності внутрішньої та зовнішньої діяльності особистості. Термін «психологічний бар'єр» уперше почали

використовуватися в 50-х роках ХХ століття в працях З. Фрейда, О.А. Нікуленко, Т.Д. Dembo, Е.Р. Hilgard, Р.С. Atkinson, С.Г. Jung, J.W. Kisker та ін. У подальшому психологічні бар'єри особистості здебільшого досліджувалися побічно під час вирішення питань оптимізації психічної діяльності особистості в навчальній діяльності, спілкуванні, на виробництві тощо. Безпосереднім об'єктом уваги психологічні бар'єри виступили в дослідженні М.А. Подимова, який розглядав психологічні бар'єри в педагогічній діяльності.

Отже, історичними передумовами виникнення проблеми психологічних бар'єрів постали досягнення психологічної науки, що дало можливість вирішувати наступні запити практики: по-перше, потреба в оптимізації внутрішньої та зовнішньої діяльності особистості у зв'язку з науково-технічним прогресом та зміною соціально економічних умов у суспільстві; по-друге, потреба у знаходженні засобів відновлення психічного здоров'я особистості; по-третє, потреба в психологічному забезпеченні особистісного зростання людини; по-четверте, потреба в оптимізації навчальної, трудової діяльності особистості та її спілкування.

Відтак досліджуючи природу психологічних бар'єрів, торкаємося таких понять як внутрішній конфлікт особистості, негативні емоційні стани, риси характеру (тривожність, невпевненість, сором'язливість, страх тощо).

У словнику іншомовних слів вказується, що слово «бар'єр» походить від французького «barrière» і означає перепону, перешкоду для чого-небудь. У тлумачних словниках української мови також вказується, що бар'єр – це перепона, перешкода для чого-небудь.

Психологічний бар'єр, за визначенням Р.С. Немова, це внутрішня перешкода психологічної природи (небажання, боязнь, невпевненість тощо), що заважає людині успішно виконувати деяку дію. Часто виникає в ділових та особистих взаємостосунках людей і перешкоджає встановленню між ними відкритих та довірливих стосунків.

У скороченому словнику за редакцією А.В. Петровського, М.Г. Ярошевського поняття психологічний бар'єр трактується як психічний стан, що виявляється в неадекватній пасивності суб'єкта, що перешкоджає виконанню ним тих чи інших дій. Емоційний механізм психологічного бар'єра міститься в посиленні негативних переживань і установок – сорому, почуття провини, страху, тривоги, низької самооцінки, які асоціюються з задачею (наприклад, «страх сцени»). У соціальній поведінці індивіда психологічні бар'єри представлені комунікативними бар'єрами (бар'єрами в спілкуванні), що виявляються у відсутності емпатії, у відсутності гнучкості міжособистісних соціальних установок тощо, а також бар'єрами смисловими [142, с. 3].

К.К. Платонов під бар'єром розуміє мотив, що перешкоджає виконанню певної діяльності або дії. Зокрема, це – спілкування з певною людиною або групою людей. Психологічний бар'єр найбільш часто причина внутрішніх конфліктів, особливо як прояв сором'язливості. Суб'єктивно психологічний бар'єр може сприйматися як складність і по-різному взаємодіяти з самооцінкою.

М.І. Конюхов визначає психологічні бар'єри як інтенсивні емоційні переживання, частіше негативного плану (сором, почуття провини, страху, тривоги, низька самооцінка тощо), що заважають діяльності, реалізації особистісного смислу, особистісної потенції [132, с. 14]. Також автор визначає бар'єр спілкування (комунікативний бар'єр – від лат. *communico* – роблю спільним, зв'язуюся, спілкуюся) як психічну трудність, що виникає у процесі спілкування [132, с. 14].

У словнику бізнес термінів читаємо – психологічний бар'єр – це суб'єктивна реакція, яка зумовлена негативним ставленням чи упередженістю. Бар'єри виникають, коли не співпадають інтереси особистості з вимогами ситуації або умовами роботи, що виконується.

У культурологічному словнику (автор Є.І. Король) культурний бар'єр визначається як метафоричне вираження, що позначає поняття, використовуване культурологами для пояснення перешкод, які ставить актуальна культура на шляхах агресивного неучтва, бруталності, обскурантизму.

В психоаналітичному словнику тлумачиться поняття «стимульний бар'єр». Поняття стимульний бар'єр (stimulus barrier) уведено З. Фрейдом. Воно позначає «щит, що захищає від стимулів» і психічний апарат, що оберігає від інтенсивних зовнішніх стимулів.

Узагальнюючи різні визначення стосовно психологічних бар'єрів, що наводяться в довідниковій науковій літературі можна зазначити, що бар'єри можуть виникати на світоглядному, соціальному, психологічному й психофізіологічному рівнях. Бар'єр фіксується тоді, коли з'являється мета і суб'єкт не може її досягти через ті або інші внутрішні перешкоди. Тому бар'єр – це суб'єктивна реакція, яка зумовлена: негативним ставленням, упередженістю, розходженням інтересів особистості з вимогами ситуації, переконаннями особистості, установками, непорозумінням тощо.

Наведені визначення поняття психологічний бар'єр показують, що вони бувають у формі наступних психічних явищ: несприятливі для діяльності емоційні стани, що пов'язані з вадами емоційно-вольової регуляції особистості; ставлення до себе та довколишніх (самооцінка, сором'язливість, почуття провини та ін.); комунікативні бар'єри, що пов'язані з рисами характеру; смислові бар'єри; конкуруючі або негативні мотиви.

Зауважимо, що психоаналітична терапія спрямована на вивчення несвідомого з метою усвідомлення неусвідомлюваних мотивів, фіксацій, захисних механізмів, способів поведінки тощо, що спричинює посилення Его, усуненню психологічних бар'єрів, внутрішніх конфліктів і побудові більш реалістичної поведінки. У цілому, з погляду З. Фрейда, продуктивність психічної діяльності залежить від вміння індивідом оволодіти своїми

інстинктивними тенденціями за рахунок трансформації їх у соціально прийнятні варіанти активності.

У своїй теорії особистості К. Юнг пропонує власну версію концепції несвідомого, котра частково збігається з підходом З. Фрейда. К. Юнг розділяє несвідоме на три сфери: Его, особисте несвідоме і колективне несвідоме. Его є основою нашої самосвідомості, і завдяки йому ми здатні бачити результати своєї звичайної свідомої діяльності. Особисте несвідоме містить забуті враження, витиснуті тяжкі думки і т.п. Воно вміщає в себе конфлікти і спогади, що колись усвідомлювалися, але тепер подавлені чи забуті. Колективне несвідоме зв'язано зі спадкуванням людських прототипів. Це прообрази людини про світ, що носять неминущий характер і спадкуються за допомогою мозкових структур з покоління в покоління». Первісні образи чи архетипи, стають відомими завдяки інтерпретації символіки сновидінь.

Розташовані в особистому несвідомому подавлені і забуті конфлікти, травматичні спогади у вигляді установок можуть перешкоджати доцільному поведженню людини. Там же знаходяться різні комплекси (влади, грошей, сексу та ін.), які певним чином організують людину, її інтереси, що спрямовані на непродуктивні форми діяльності, і тим самим, знижують зацікавленість і активність у відношенні корисних справ. Негативні установки – це також психологічні бар'єри. Тому торкаючись типології особистості, типовими проблемами екстраверта, що сприяють виникненню психологічних бар'єрів, є неможливість знаходитися, або працювати на самоті. В інтроверта – спостерігаються бар'єри спілкування.

Психологічний бар'єр (в концепції К. Г. Юнга) – це неузгодженість підструктур особистості (Персони, Тіні, Анімуса, Аніми, Самості), що проявляється як психічний стан переживання внутрішньої заборони перед виконанням діяльності, або під час її протікання. У першому випадку бар'єр не дозволяє початися діяльності, а в другому – зупиняє її. Підвищення

бар'єростійкості можливе, тільки за умови диференціації й повного розвитку всіх підструктур особистості, пов'язаних як з особистим, так і колективним несвідомим. Якщо яка-небудь із частин особистості (на етапі інтеграції змістів Его, Тіні, Персони, Аніми / Анімуса, Манни-особистості, Самості) відкидається, то ці системи є внутрішніми умовами виникнення психологічних бар'єрів особистості при виконанні тієї або іншої діяльності. Водночас придбання Самості призводить до зменшення особистісного несвідомого, а значить, до зменшення ймовірності появи психологічних бар'єрів. «Викривлений» тип особистості містить багато тіньових сторін, що призводять до протидії свідомих і несвідомих установок. Це є внутрішньою причиною виникнення психологічних бар'єрів. Юнгіанський психотерапевтичний процес являє собою комплексне взаємовідношення між двома психічними системами. Психотерапевт у даному процесі сприяє психічному розвитку клієнта, психологічному розвитку особистості, допомагає пройти кризові ситуації й інтегрувати досвід у контекст життя, проробляє психологічні бар'єри, чим підвищує ефективність діяльності клієнта.

В індивідуальній психології А. Адлера [2], можливість виникнення психологічних бар'єрів пов'язана з тим, що індивід, який не досягнув єдності, самопогодження в розвитку своєї особистості, не проявився як творчий суб'єкт – зазнає внутрішні труднощі при вирішенні питань самовизначення. Недостатній розвиток соціального інтересу особистості – визначає психологічні бар'єри в її комунікативній сфері. Не досить вдалий стиль життя, вироблений в дитинстві, також є причиною запрограмованих психологічних бар'єрів у майбутньому. Властиве для людини почуття неповноцінності – визначає її вразливість, разом з тим і психологічний бар'єр у ситуаціях пов'язаних зі змістом даного конкретного комплексу неповноцінності. Прояв психологічних бар'єрів можна також пов'язати з типологією особистості, що запропонована А. Адлером на основі

співвіднесення показників її соціального інтересу й активності. Так, у «керівного типу» зустрічаються психологічні бар'єри, що передбачають неможливість виявити доброзичливість і закріпити це в реальному поведженні; у «берущого» – труднощі зв'язані з трудовою діяльністю; в «уникаючого» – із невпевненістю у собі, тривожністю, низькою активністю тощо.

Таким чином, будь-яке відхилення від ідеально промальованих параметрів розвитку особистості, за А. Адлером, веде до зниження продуктивності суб'єкта в діяльності і спілкуванні. А будь-яке зниження продуктивності, якщо воно детермінується внутрішніми факторами, припускає наявність того чи іншого психологічного бар'єра.

Водночас К. Хорні переконана, що виражена базальна тривога в дитини веде до формування неврозу в дорослого. Щоб справитися з базальною тривогою, дитина вдається до захисних стратегій, що одержали назву невротичних потреб, чи невротичних тенденцій. Це – надлишкові потреби у: 1) любові і схваленні; 2) керівництві партнером; 3) чітких обмеженнях; 4) владі, 5) експлуатуванні інших; 6) визнанні; 7) замилюванні собою; 8) честолюбстві; 9) самодостатності і незалежності; 10) бездоганності і неспростовності.

Пізніше ці потреби були об'єднані в три основні категорії, кожна з яких являє собою стратегію міжособистісних відносин з метою досягнення почуття безпеки, тобто зниження тривоги. Кожну стратегію супроводжує головна орієнтація у відносинах з іншими людьми: 1) орієнтація на людей; 2) орієнтація від людей; 3) орієнтація проти людей. При першій спрямованості визнається власна безпорадність і, незважаючи на страхи, починається спроба завоювати любов інших. Друга спрямованість припускає, як очевидну, жорстокість навколишніх і визначає боротьбу. При третій спрямованості людина не хоче належати до співтовариства, вона віддає перевагу ізоляції. Відповідно до цих типів орієнтації було виділено три типи

невротичної особистості: поступливий, відособлений і агресивний. Усі ці стратегії використовує і здорова людина, однак вона гнучко змінює їх відповідно до обставин. Кожний з виділених К. Хорні типів невротичної особистості схильний до переживання відповідних психологічних бар'єрів. Таким чином, між станом тривоги і пов'язаним з ним психологічним бар'єром, існує кореляція.

Варто зауважити, що бар'єри виникають згідно з концепцією Е. Еріксона, через негативний вихід із кризи, яка супроводжує людину шляхом проходження нею восьми стадій психосоціального розвитку. А ось Е. Фромм його з'яву пов'язував з виникненням протиріч між волею і безпекою.

Г. Олпорт схильність до переживання тих або інших психологічних бар'єрів особистості пояснював особливостями становлення диспозицій в процесі виховання та соціалізації.

Певний інтерес для нашого дослідження становить концепція, запропонована Е. Берном, що розуміє людину як своєрідну енергетичну систему, котра прагне зберегти власну рівновагу. При порушенні даної рівноваги спостерігається психічна напруга і виявляється це в почутті занепокоєння. Завдання індивіда – усунути напругу за допомогою задоволення відповідних бажань, не вступаючи в конфлікт із самим собою, з іншими людьми і з навколишнім світом. У концепції Е. Берна напруга виступає як бар'єр, що заважає задоволенню бажань.

Г. Айзенк у своїй теорії типів особистості виділив чотири категорії людей на основі виразності двох незалежних параметрів: екстраверсія – інтроверсія; нейротизм – емоційна стабільність. Кожна категорія суб'єктів схильна до прояву відповідних психологічних бар'єрів у певних життєвих ситуаціях [3].

А. Бандура пояснював, що психологічні бар'єри передусім виникають внаслідок низького рівня самоефективності. Значення має також відсутність навичок самоконтролю та завищені критерії під час самооцінювання власних

дій. Отже, шлях до подолання психологічних бар'єрів у межах теорії особистості, розробленої А. Бандурою, це підвищення самоефективності людини, опанування навичками самоконтролю, корекція негативних рис характеру, зокрема надмірної тривожності, комунікативних рис тощо.

С.Л. Рубінштейн розглядаючи взаємозв'язок емоцій і діяльності, відзначав, що під час діяльності виникають «критичні точки», в яких визначається сприятливий або несприятливий для суб'єкта результат його діяльності. Людина як свідома істота більш-менш адекватно передбачає наближення таких критичних точок. При наближенні до них зростає напруга. Після того як критична точка пройдена, у почутті людини – позитивному або негативному – настає розрядка [291]. Ці «критичні точки», на думку М.А. Подимова, можна розглядати як психологічні бар'єри особистості. С.Л. Рубінштейн виділяє також функцію подолання труднощів, що, по суті, є процесом усунення бар'єрів.

З поняттям бар'єр дослідники пов'язують і феномен волі. При цьому одні автори звертають увагу і на зовнішні, і на внутрішні бар'єри, а інші – тільки на внутрішні, що мають ціннісно-мотиваційну природу. Р.Х. Шакуров зазначає, що головну роль у динамізації і структуруванні діяльності грають бар'єри. Реалізація цього підходу дозволяє сконструювати концептуальну модель динамічної структури діяльності. Перша фаза діяльності – орієнтація. Друга фаза діяльності – програмування. Третя – реалізація програми. Четверта – контроль-корекційні дії. Зміст і призначення діяльності полягають у подоланні перепон, що заважають задоволенню потреб. При цьому потреба виступає як енергетична основа руху.

Явище, яке можна розглядати як психологічний бар'єр ми знаходимо в дослідженнях В.С. Братуся [34, с.216]. Автор розкриваючи зміст поняття «особистісний смисл», відмічає, що певні смислові структури створюються і виявляються в особливого роду перехідних станах, що є притаманними для кризових моментів розвитку особистості. «Ці структури створюються у

відношеннях між наявним потребовим станом і переліком можливих потенційних об'єктів, що йому відповідають» [34, с.216]. Саме ці структури й є, на наш погляд, психологічними бар'єрами яких зазнає індивід у ситуації невизначеності.

Ряд дослідників (Л.І. Божович, Л.Б. Філонов) розглядають бар'єри як звичайні особистісні утворення. Ці утворення перешкоджають самостійним висловлюванням особистості та заважають її саморозкриттю. Психологічні бар'єри такого роду ускладнюють взаєморозуміння між людьми. Автори стверджують, що бар'єри, які є в особистості збіднюють її сутність та спричиняють ізоляцію від довколишніх.

Одними з перших творчу роль бар'єрів обґрунтували вчені в галузі наукової творчості. Було виявлено, що кожному відкриттю передуює поява специфічного пізнавального бар'єра. Виявив це явище Б.М. Кедров [118] і назвав його пізнавально-психологічним бар'єром. Відкриття відбувається як процес його подолання. Психологічний аспект у даному випадку полягає у виявленні та подоланні протиріччя між різними системами знань, які на певному етапі рішення не пов'язуються між собою і навіть по відношенню один до одного виступають у ролі бар'єра, що заважає поєднанню цих розрізнених знань в єдину систему. Тепер уже психологія творчості не може обійтися без поняття «бар'єр» (Я.О. Пономарьов, Б.М. Кедров [118]). У педагогіці на основі цього поняття отримала розвиток теорія проблемного навчання.

Подолання психологічних бар'єрів у творчій діяльності, на думку Я.О. Пономарьова та Т.В. Кудрявцева [146], передбачає не тільки пошук алгоритму, що веде до створення нового, але й застосування системи заходів, що попереджають помилки інерції мислення, руйнують шаблонні принципи та рутині прийоми.

Психологічні бар'єри особистості в спілкуванні досліджувалися Б.Д. Паригінім. Під психологічним бар'єром автор розуміє такий психічний

стан особистості, який «консервує прихований потенціал її активності». Психологічні бар'єри міжособистісного спілкування, на думку Б.Д. Паригіна, являють собою як усвідомлені, так і неусвідомлені труднощі і перешкоди загальнопсихологічного характеру, що заважають налагодженню контакту між партнерами по спілкуванню. Фактором виникнення бар'єрів спілкування є унікальність і неповторність особистості, яка виступає суб'єктом спілкування, внутрішня складність, багатоструктурність та розчленованість її життєвого досвіду, багатофункціональність мови, рольовий та ігровий характер спілкування [134]. На думку М.Г. Ярошевського, психологічні бар'єри можуть виникати під час сприйняття ідей своїх колег, заважати адекватно сприймати точку зору іншого дослідника.

Л.В. Путляєва вважає, що психологічні бар'єри значно знижують прояви активності особистості, зокрема в пізнавальній діяльності. Водночас подолання бар'єру породжує високу інтелектуальну активність, сприяє проявам творчого мислення.

У дослідженнях Р.М. Грановської [72] психологічні бар'єри пізнавальної діяльності пов'язуються з тенденцією людини використовувати штампи. Тобто розв'язання творчої задачі наштовхується на «традиційний» шлях мислення, загальноприйняті та звичні штампи розв'язання тих чи інших когнітивних завдань. Автор виділяє наступні види психологічних бар'єрів: самообмеження, які пов'язані з інертністю і трафаретністю нашого мислення; схиляння перед авторитетами; заборони, які базуються на хибній аналогії.

До одного з різновидів психологічних бар'єрів можна віднести страх. І.О. Вагін у своїй роботі [42] розглядає природу страху. Посилаючись на останні дослідження соціологів, присвячені проблемі страху у населення Росії в 1999 році, І. О. Вагін наводить перелік 10 самих розповсюджених видів страху [42, с. 50]: хвороби близьких, безробіття, бідність, свої хвороби, злочинності, насилля на національному ґрунті, стихійні лиха, публічне

приниження. Наявність психологічних бар'єрів обмежують людину у виборі ризикованої поведінки, навіть тоді, коли така поведінка є доцільною. Найчастіше, на думку Вагіна І.О. [42, с. 70], люди під час відмови від ризикованої поведінки посилаються на таке: страх, боязнь критики, відсутність мети, прагнень або мотивації, низька самооцінка, негативна внутрішня установка, минулі помилки і невдачі, виховання в дитинстві в режимі невпевненості і придушення ініціативи, постійні сумніви.

Будь-які надмірні прояви характеру людини можуть виступити психологічними бар'єрами. Це стосується такої властивості особистості, як сором. Переживання почуття сорому виявляється в ніяковінні, скутості в тілі, відчутті своєї слабкості, маловартісності, провини. Згідно зі словником В. Даля, сором, – це почуття або внутрішнє усвідомлення приниження, самоосудження, каяття. З одного боку, переживання сорому є стимулом до самовдосконалення, що також регламентує нашу соціальну поведінку. З іншого боку, надмірна сором'язливість, що спричиняє виникнення психологічних бар'єрів, є наслідком неадекватного сприйняття себе та інших. Тобто надмірно сором'язлива людина сприймає себе в чомусь гіршою, а в чомусь слабкішою, більш залежною від інших людей. Така людина намагається підлаштуватись під інших людей, починає придумувати, якою вона повинна бути, щоб відповідати їхнім уявленням [42, с. 96]. Часто сором пов'язаний з непевністю особи, з бажанням всім подобатися. Почуття сорому формується в ранньому дитинстві, в ситуаціях, коли дитина щось робить не відповідне до соціальних норм і отримує несхвальну оцінку дорослого. Причиною виникнення психологічного бар'єра може бути неадекватне почуття провини. Провина виявляється при порушенні значимих для індивіда норм моральної поведінки.

Причиною виникнення негативних емоційних станів, а отже й психологічних бар'єрів особистості може бути почуття образи. Згідно зі словником, «образа» – це один з видів психологічного захисту, мета якої

понизити психічне напруження. Отже, вагомою причиною виникнення психологічних бар'єрів є негативні емоційні стани (дискомфорт, зниження настрою, тривога, порушення сну), котрі, у свою чергу, можуть бути зумовлені страхом, соромом, провиною, образою тощо.

Аналіз позицій різних авторів щодо проблеми психологічних бар'єрів особистості засвідчив, що існують різні погляди на їх природу, на методи їх дослідження та засоби подолання.

Виходячи з вищенаведеного, подаємо таке визначення психологічного бар'єру у професійному самовизначенні особистості соціального працівника. Під цим поняттям розуміємо перешкоду у психічній діяльності, що зумовлена як внутрішніми, так і зовнішніми особливостями на шляху досягнення мети діяльності. Як правило, психологічний бар'єр позначається на рівні психоемоційних станів, що характеризуються напруженням, фрустрацією, невизначеністю та ін.

1.2. Ознаки, функції, види, типи та характеристики психологічних бар'єрів

Результати висвітлення ознак, різновидів та характеристик психологічних бар'єрів залежать від теоретичної позиції дослідника. Так, з позиції функціонального підходу [120, с. 56] психологічний бар'єр є сумарним ефектом функціонування всіх рівнів особистості, що у кожному момент життєдіяльності може задіяти різні свої властивості, якості, риси, злиті в єдине ціле для забезпечення адекватної відповіді на вплив середовища. З позицій компонентно-структурного підходу [60] бар'єр являє собою складне системне утворення, що характеризується сталістю відносин між складовими й компонентами.

Однією з головних ознак психологічного бар'єру є те, що це *психічний стан*, який перешкоджає виконанню дії. В основі виникнення цього стану, крім зовнішньої ситуації, знаходяться індивідуально-психологічні особливості людини, тобто особистісна основа психологічного бар'єру. В узагальненому вигляді це незацікавленість суб'єкта діяльності, його некомпетентність, страх, відраза, нездатність себе примусити, чи стримати.

Психологічний бар'єр – це *психічний стан індивіда*, що супроводжується емоційною напругою, тривожністю, страхом тощо. Поява психічного бар'єра знаменує собою зміну одного психічного стану на інший. Психологічний бар'єр як психічний стан – *тимчасовий стан свідомості*. У бар'єрі інтегрована актуальна виразність рис особистості. Поява або зникнення бар'єра виявляється у вигляді зміни суб'єктивного ставлення до ситуації або зміни мотивів стосовно розв'язуваного завдання.

Бар'єр може бути *усвідомленим* (явним) і *неусвідомленим* (прихованим). Усвідомлювані психологічні бар'єри безпосередньо переживаються індивідом (непевність, страх тощо). Неусвідомлені – ускладнюються опосередкованим переживанням і суб'єкт не може визначити, що саме заважає виконанню дії. Щодо тривалості психологічного бар'єра, то його дія спостерігається допоки є актуальним намір виконати заплановану дію саме зараз, або допоки не зміниться даний психічний стан на інший [38–43].

Науці відомі такі функції психологічних бар'єрів індивіда: 1) регулятивна; 2) адаптивна, тобто встановлення, суб'єктивно сприйманої, відповідності між потребою й можливістю індивіда, забезпечення поведінки адекватної до ситуації. Психологічні бар'єри виконують певну регулювальну функцію в поведінці особистості, активізують її. Бар'єри можна розглядати як складовий елемент механізму особистісного зростання. Тобто психологічні бар'єри виступають як внутрішні протиріччя, що є рушійною силою розвитку психіки. За визначенням А.В. Петровського, психологічні

бар'єри – це невиправдана пасивність особистості. Проте важливо людині зрозуміти, яка пасивність для неї виправдана, а яка ні. Це пов'язано з тим, що психологічні бар'єри можуть виконувати позитивну роль, охороняючи людину від шкідливих дій.

За інтенсивністю переживання психологічні бар'єри бувають слабкі, середні й сильні. При цьому бар'єр будь-якої сили зупиняє виконання діяльності. Для подолання психологічного бар'єра треба прикласти зусилля адекватне силі бар'єра. Незначні по силі бар'єри індивід може долати автоматично, мобілізуючись для цього. Сильні бар'єри змушують людину брати відстрочку виконання дії для додаткової підготовки до неї. Характеризуючи індивіда в контексті проблеми психологічних бар'єрів потрібно вказати: по-перше, які психологічні бар'єри переживав індивід щодо конкретних дій; по-друге, силу цих бар'єрів [54].

Водночас, негативні переживання, які за своєю інтенсивністю не здатні перешкоджати виконанню діяльності, але ускладнюють її, класифікуються як суб'єктивні труднощі діяльності. Спільною характеристикою бар'єра й суб'єктивних труднощів є напруга, що сприяла поєднанню цих двох понять. Чим відрізняються психологічні бар'єри від суб'єктивних труднощів діяльності? Зовнішні переборні труднощі викликають психічний стан упевненості в успіху, незважаючи на очікувані труднощі діяльності. З психологічним бар'єром перед певною діяльністю людина не в змозі її розпочати, тому треба його подолати.

Суб'єктивні труднощі в діяльності індивіда за певних умов можуть перетворитися на психологічні бар'єри і, навпаки, бар'єри на труднощі. Наприклад, такі суб'єктивні труднощі, як замкненість у спілкуванні, страх у ризикованій ситуації, сором'язливість у стосунках із протилежною статтю внаслідок загострення ситуації, перетворюються на психологічні бар'єри. Тобто замкненість ускладнює спілкування, страх викривлює виконання дій, сором'язливість заважає спілкуванню. Якщо суб'єктивні труднощі

зупиняють діяльність, то вони вже розглядаються як психологічний бар'єр. Для продовження діяльності треба його подолати, тобто змінити психічний стан. Після подолання психологічного бар'єра індивід може продовжувати зазнавати під час діяльності суб'єктивні труднощі. Проте це не зупиняє виконання діяльності. У даному разі психологічні бар'єри відсутні [12–19].

Суб'єктивними труднощами виступають відсутність знань, умінь. Ця відсутність сама по собі не є психологічним бар'єром перед виконанням відповідної діяльності. Проте переживання факту браку знань може спричинити виникнення психічного стану (психологічного бар'єра), що перешкоджатиме виконанню діяльності.

Спричинити виникнення психологічного бар'єра, разом з іншими чинниками, можуть будь які суб'єктивні труднощі в діяльності особистості. Не переборені суб'єктивні труднощі, це бар'єри, що очікують на своє подолання, або визначають відмову від даної дії. Зауважимо, що об'єктивні труднощі не обов'язково викликають психологічні бар'єри, хоча напругу й стрес вони викликають.

Якщо діяльність виконується, то переживання суб'єкта діяльності, які її ускладнюють, не розцінюються як його психологічні бар'єри. Тобто при констатації психологічного бар'єра обов'язковим є, те, щоб дане переживання блокувало виконання діяльності. Зауважимо, що психологічний бар'єр має місце тільки в одному випадку, якщо є мотив і можливість щодо виконання певної діяльності. Водночас, індивід не може задовольнити свій мотив через ті або інші внутрішні причини [146].

Упередження, особистісні комплекси позначаються на емоційно-оцінному ставленні особистості до навколишнього. Зазначенні властивості особистості можуть виступити умовою виникнення психологічного бар'єра.

Ф.Є. Василюк [46] серед внутрішніх ускладнень діяльності індивіда виділяє стрес, фрустрацію, конфлікт, кризу. Зазначені явища автор узагальнює за допомогою терміна «критичні ситуації». Визначимо місце

психологічних бар'єрів особистості стосовно означених явищ. За своєю психологічною сутністю *стрес* – це реакція на ситуацію, коли хід подій стає небажаним для суб'єкта. *Фрустрація* – це переживання, зіткнення з непереборними труднощами. *Конфлікт* – ситуація, що визначається боротьбою мотивів. *Криза*, – спостерігається, коли, у певному розумінні, резерви психіки вичерпані і боротьба з перешкодами і ускладненнями життєдіяльності, на даному етапі розвитку подій, припиняється. *Психологічний бар'єр* – це переживання, що перешкоджає виконанню діяльності чи дії. Бар'єр блокує діяльність, унаслідок чого з'являються стрес, фрустрація, конфлікт чи криза.

Тобто незапланована зупинка діяльності передуює кризовій ситуації (стрес, фрустрація, конфлікт, криза). Доки діяльність відбувається, кризова ситуація не фіксується. Зупинці ж діяльності передуює бар'єр зовнішній або внутрішній [1; 9; 23; 108; 159; 163].

Порівняємо між собою поняття психологічний бар'єр, внутрішньоособистісний конфлікт і психологічний захист. Внутрішньоособистісний конфлікт припускає «боротьбу мотивів». Конфлікт у словнику А.В. Петровського і М.Г. Ярошевського (від лат. *conflictus* – зіткнення) – зіткнення протилежно спрямованих цілей, інтересів, позицій, думок або поглядів опонентів чи суб'єктів взаємодії [142]. Внутрішньоособистісні конфлікти, як правило, бувають породженням амбівалентних прагнень суб'єкта. Наслідком даного конфлікту є невизначеність у мотивах, яка зумовлює слабкість мотивації. У даній ситуації можуть формуватися психологічні бар'єри особистості мотиваційного типу. Таким чином, внутрішньоособистісний конфлікт хоча й ускладнює діяльність, але не є психологічним бар'єром. В той же час, переживання психологічного бар'єра завжди супроводжується внутрішньоособистісним конфліктом.

Що ж стосується психологічного захисту, то дане явище не може виступати як психологічний бар'єр через те, що коли захист діє, то людина не відчуває психологічних бар'єрів. У словниках читаємо, що психологічний захист – це система механізмів, спрямованих на мінімізацію негативних переживань, пов'язаних з конфліктами, які ставлять під загрозу цілісність особистості. Звичайно це відбувається на несвідомому рівні. За рахунок реалізації психологічних механізмів, як правило, досягається лише відносне особистісне благополуччя. Але невирішені проблеми здобувають хронічний характер, тому, що людина позбавляє себе можливості активно впливати на ситуацію, щоб усунути джерело негативних переживань. Найбільш позитивну роль психологічний захист має тоді, коли проблеми є малозначимими й не заслуговують на те, щоб ними взагалі займатися. Отже, дію психологічних захистів немає підстав розглядати як психологічні бар'єри [83–89].

Часто перешкоджає діяльності індивіда його лінь, інертність. Чи виступають вони в даному випадку психологічними бар'єрами? Якщо розглядати лінь, інертність як риси характеру особистості, то це не є психологічні бар'єри. Лінощі та інертність послаблюють мотивацію особистості, її волю, що є одним з чинників виникнення психологічних бар'єрів у тих або інших ситуаціях. Для подолання такого бар'єра потрібно підсилити мотивацію до діяльності.

Бар'єри можуть бути короткочасними. Проте схильність до формування певних бар'єрів у відповідних ситуаціях, це – вже стійка риса особистості.

Дослідження ознак психологічних бар'єрів дозволяє виділити їх види і типи. Характер прояву структурних компонентів психологічного бар'єра визначає його тип: мотиваційний, когнітивний, емоційний, вольовий. Тип психологічного бар'єра визначається з огляду на внутрішній регулятор

поведінки, що в найбільшому ступені вплинув на формування даного психологічного бар'єра особистості [197].

Будь-який тип психологічного бар'єра, якщо він досить сильний, може викликати переживання бар'єрів інших типів, і в першу чергу емоційних. Наприклад, когнітивний бар'єр, «сумніви через незнання», викликає страх перед відповідною ситуацією, тобто емоційний бар'єр. У результаті спостерігаємо появу нового психологічного бар'єра, тобто психічного стану, який об'єднує переживання сумніву і страху. У той же час, переважання сумніву чи страху, визначають тип бар'єра – когнітивний чи емоційний. Можна спостерігати також, дію декількох бар'єрів для індивіда перед виконанням певної діяльності. У цьому випадку один психологічний бар'єр змінюється іншим, та навпаки.

Розглянемо більш докладно типи психологічних бар'єрів. Формування і дія мотиваційного типу бар'єра пов'язано зі зниженням сили мотиву щодо запланованої діяльності. Це виявляється через такі стани як млявість, апатія, незацікавленість тощо. Самі по собі такого роду психічні стани не є внутрішніми бар'єрами, але взаємодіючи з іншими регуляторами поведінки вони сприяють формуванню психологічного бар'єра перед відповідною діяльністю. Зокрема, мотиваційний тип бар'єра, виявляє себе через такі стани як: апатію через недостатню зацікавленість; млявість через ослаблену мотивацію; стан ліні; відсутність ентузіазму; стан інертності.

Отже, мотиваційний тип бар'єра спостерігається тоді, коли сила мотиву недостатня для виконання діяльності. Зазвичай, коли діяльність для індивіда є значимою, мотиваційні бар'єри не виникають. Мотиваційні бар'єри часто зустрічаються в ледачих, бездіяльних осіб. У спілкуванні мотиваційний бар'єр спостерігається тоді, коли співрозмовникові не цікаві висловлені міркування, вони не викликають у нього мотивів до спілкування. Мотиваційний бар'єр у спілкуванні визначається – розбіжністю домінуючих потреб у тих, хто спілкується. Також мотиваційні бар'єри пов'язані з

загальною інертністю індивіда, його небажанням змінювати що-небудь у своєму житті.

Негативні оцінки ситуації на раціональному рівні виявляються у сумніві щодо правильності рішення. Це зумовлює формування психологічного бар'єра когнітивного типу, який виявляє себе через такі стани: сумнів у правильності рішення; розгубленість через відсутність необхідної для дій інформації; розгубленість через усвідомлення своєї некомпетентності в ситуації прийняття рішення; розгубленість через незнання своїх здібностей; розгубленість через нездатність осмислити всі умови вибору [90; 91; 163].

Когнітивні бар'єри особистості пов'язані з браком потрібної для діяльності інформації і виявляються у переживанні розгубленості й сумнівів. Інтелектуальний бар'єр виявляється в дезорганізації мислення; ригідності, дії захисних механізмів, що перешкоджають ефективності навчання чи вирішенню інтелектуального завдання. Цей стан не дозволяє індивідові розпочати діяльність. Стан розгубленості забарвлюється емоціями подиву, захоплення, зневіри, роздратування, страху, сорому, огиди, презирства тощо. В основі цих емоцій у даному випадку лежить переживання браку потрібної інформації. Зауважимо, що факт незнання не є психологічним бар'єром, оскільки це – властивість особистості, яка може виступити одним з чинників виникнення психологічного бар'єра перед певною діяльністю чи дією.

Негативні оцінки ситуації на емоційному рівні виявляються в побоюванні або відразі індивіда до певних дій. Це зумовлює формування психологічного бар'єра емоційного типу, який виявляє себе через такі стани: острах припуститися помилки; побоювання можливих неприємностей і труднощів; побоювання думки навколишніх; відраза до чого-небудь або до кого-небудь; страх відповідальності.

Емоційні бар'єри особистості виступають у вигляді деструктивних емоцій і почуттів, що перешкоджають діяльності. Емоційний бар'єр

особистості часто передбачає наявність у неї негативного ставлення, астеничних емоцій, особливо страху. Переживання емоційного бар'єра зумовлює неефективність дій особистості [134]

Недоліки у вольовій регуляції поведінки можуть сприяти виникненню вольового бар'єра, що виявляє себе через такі психічні стани: переживання малодушності в ризикованих ситуаціях; переживання невпевненості у своїх силах; переживання нерішучості в ситуації вибору; переживання безпорадності; переживання слабості, коли треба виявити ініціативу.

Вольовий бар'єр – це свідоме стримування, або активізація себе стосовно певних дій. Вольовий бар'єр – спостерігається коли, наприклад, внутрішні моральні правила стримують людину від бажаної дії. Вольовий бар'єр – це свідомий опір особистості шкідливій поведінці. Коли вольове зусилля стримує індивіда від шкідливих дій, то спостерігаємо дію бар'єра вольового типу. У даному випадку вольовий бар'єр виконує позитивну роль в життєдіяльності людини.

Аналіз психічних станів, що зустрічаються в різних умовах життєдіяльності, дозволив означити приблизний перелік психологічних бар'єрів особистості, що має наступний вигляд: недостатня зацікавленість, лінощі; невизначеність власних інтересів; невпевненість у собі; розгубленість через незнання своїх можливостей; стан розпачу через брак інформації; сумніви щодо успіху задуманого; сумніви в правильності вибору; острах критики й осміяння; острах піти проти думки навколишнього середовища; острах поразки; побоювання можливих неприємностей чи виникнення труднощів; страх відповідальності; страх самостійності; острах виявити ініціативу; страх припуститися помилки; острах ризикувати; страх перед невизначеністю в ситуації.

Залежно від виду діяльності можна означити, які психологічні бар'єри зустрічаються найчастіше. В літературі зустрічаються вирази: «бар'єри спілкування», «бар'єри в навчальній діяльності» і т. ін. Тут мова йде не про

психологічні бар'єри індивіда, а про об'єктивні і суб'єктивні труднощі, що мають місце у тих чи інших видах діяльності. Це, зі свого боку, постає умовами для виникнення психологічних бар'єрів індивіда.

Індивідуально-психологічні особливості як умови виникнення психологічних бар'єрів у своїй сукупності, складають особистісну основу прояву бар'єрів. Можна застосовувати різні варіанти класифікації особистісної основи психологічних бар'єрів. У дослідженні Л.В. Кулікова наводяться зворотні (психологічні механізми, знання, уміння, операції, установки, інтелектуальні зусилля, психічні стани) і незворотні особливості особистості (риси особистості, стиль мислення, система цінностей, сенс життя, зміст самовдосконалення), які можна вважати особистісною основою психологічних бар'єрів [183; 185].

Не всяке психічне явище може бути бар'єром, але будь-яке психічне явище може виступити умовою для виникнення психічного стану, переживання бар'єра. І головним чином, це стосується недоліків особистості, що також складають особистісну основу психологічних бар'єрів. До таких недоліків можна віднести: низький ступінь розвитку понятійних структур, замкнутість, емоційна нестійкість, боягузливість, тривожність, напруженість, несамостійність, зовнішній локус контролю, конформність, негнучкість у поведженні, нездатність швидко й адекватно реагувати на ситуацію, що змінюється (ригідність), занижена самооцінка, низька креативність, нерішучість, низьке самовладання, інертність, некомпетентність.

Узагальнюючи різноманітні недоліки особистості, можна виокремити серед них такі, що пов'язані з мотиваційною сферою: невизначеність щодо близьких та далеких життєвих цілей; з інтелектуальною: низький рівень інтелектуального розвитку, чи брак життєвого досвіду; з емоційною: емоційна незрілість, емоційна нестійкість; з вольовою: низький рівень вольових можливостей.

Спираючись на дослідження М. Вудкока і Д. Френсіса, можна означити властивості особистості, які, у нашій редакції, мають вигляд обмежень в контексті її професійного самовизначення. Даний перелік має наступний вигляд.

1. Нездатність керувати собою.
2. Розмитість особистих цінностей.
3. Неясні особисті цілі.
4. Несприйнятливність до нових можливостей.
5. Невміння приймати рішення.
6. Нестача творчого підходу.
7. Невміння спілкуватися, з метою одержання потрібної інформації.
8. Недостатні знання про зміст різних професій.
9. Неспроможність організувати практичну перевірку власних сил.
10. Невміння навчатися самостійно.
11. Відсутність схильності до самовдосконалення власних професійно важливих якостей.

Узагальнюючи матеріали щодо особистісної основи психологічних бар'єрів зауважимо, що такою основою виступають переважно вади особистості з боку її характеру. Однакові недоліки можуть спричиняти у відповідних умовах різні психологічні бар'єри, хоча можна означити більш тісний зв'язок між певними проявами особистісної основи і характерними для них психологічними бар'єрами, які зазнає особистість.

Попередження виникнення небажаних психологічних бар'єрів пов'язане з настроєм особистості. Сприятливий для діяльності настрій характеризується зростанням рівнів активації й тону, зниженням напруги, перевагою позитивних емоцій. У цьому стані людині притаманно переживання задоволеності життєвою ситуацією, упевненістю (низькою тривогою), позитивним почуттєвим тоном тощо. І навпаки, несприятливому настрою властиві знижені рівні активації й тону, підвищена напруга,

перевага негативних емоцій. Їхньому виникненню сприяє дисгармонійний настрій, що характеризується переживанням незадоволеності, мінливістю рівня настрою [172].

Центральною ланкою взаємозв'язків особистісних властивостей з бар'єрами є самовідношення особистості, оскільки воно визначає параметри домінуючого настрою. Велике значення має також активне ставлення людини до життєвої ситуації, готовність до подолання перешкод, задоволеність самореалізацією.

Психологічні бар'єри розкриваються через формально-динамічні та якісні характеристики. Формально-динамічні характеристики психологічних бар'єрів: легкість, швидкість і частота виникнення бар'єра; його сила, стійкість, тривалість.

Якісні характеристики психологічних бар'єрів визначаються представленістю та співвідношенням в їх змісті когнітивних, емоційних, мотиваційних і вольових компонентів, що визначають тип психологічного бар'єра. До якісних ознак психологічного бар'єра відноситься й вид психічного стану, що зазнає індивід щодо певної ситуації діяльності. Це визначає вид психологічного бар'єра.

Всі бар'єри характеризуються тим, що вони в тій чи іншій мірі тимчасові, тензійні. У різних бар'єрів на передній план виходять різні параметри. Це дозволяє їх розділяти на:

- довгострокові й короткочасні;
- тензійні (залежать від внутрішнього напруження).

У цілому бар'єри мають наступні характеристики:

- емоційність (модальність, що вказує на якісну своєрідність: тривога, страх, відраза ...);
- тензійність (позначають ступінь напруження);
- тимчасовість (відображають тривалість, стійкість);

– полярність (сприятливе, позитивне поле або несприятливе, негативне).

Для кожного бар'єра можуть бути знайдені й зафіксовані емоційні, активаційні, тонічні й тензійні характеристики. Опис бар'єрів повинен включати емоційні характеристики:

- широта спектра пережитих індивідом емоцій;
- домінуюча емоція;
- інтенсивність емоцій;
- полярність.

Центральною характеристикою для класу тензійних станів є напруження. Л.В. Куліков виділяє наступні головні групи факторів, що зумовлюють виникнення бар'єру:

1. Підвищене навантаження (фізичне, фізіологічне, емоційне, інформаційне, робоче), підвищені вимоги до результатів діяльності, усвідомлення високої відповідальності. Усвідомлення відповідальності варто розуміти широко, сюди повинні бути віднесені й переживання подій, що мають високу особистісну значимість (і позитивних, і негативних подій).

2. Вихід за межі комфортної або прийнятної для даного суб'єкта інтенсивності взаємодії із зовнішнім середовищем (природним, предметним, соціальним). Під інтенсивністю взаємодії із зовнішнім середовищем розуміється інтенсивність стимулів, що надходять із зовнішнього середовища, інтенсивність потоку інформації, інтенсивність спілкування, у тому числі спілкування з новими людьми. Чим більшим є відхилення від прийнятного діапазону, тим значніше напруження.

3. Перешкоди на шляху задоволення потреб, досягнення цілей і вирішення завдань.

4. Фізичні й психічні травми, тривога за долю близьких, смерть близьких людей, позбавлення умов, необхідних для нормальної

життєдіяльності або для повноцінної самореалізації, розкриття потенціалів особистості.

Аналіз різниці характеристик психологічних бар'єрів, виокремлення їхніх ознак, зумовили розподіл ознак психологічних бар'єрів на специфічні і загальні. Специфічні ознаки вказують, що дане психічне явище є психологічним бар'єром. Загальні ознаки притаманні як психологічним бар'єрам, так і іншим психічним явищам, що, переважно, відносяться до емоційно-вольової сфери індивіда. Це такі явища як стрес, фрустрація, психологічна криза тощо.

До специфічних ознак психологічних бар'єрів відносимо:

- а) наявність фактору перешкоди на шляху досягнення мети;
- б) неадекватність мотиву суб'єктивним можливостям його реалізації;
- в) антиципація негативних наслідків майбутньої дії;

До загальних відносяться: наявність емоційного напруження, страх, депресія, фрустрація та ін.

Варто зазначити, що І.М. Юсупов розглядає три типи бар'єрів спілкування: бар'єр темпераменту, бар'єр характеру, бар'єр негативних емоцій.

Бар'єр темпераменту зустрічається між людьми з проявами різних типів нервової системи. Так, ученим встановлено, що людина з високою реактивністю, запальна, у бажаннях неприборкана, починає діалог без думки про сварку, раптово у відповідь на репліку, яка її обурила, вибухає спалахом обурення. У той же самий час для партнера сказане ним зауваження, суб'єктивно означає суцільну дрібницю.

Трохи інакше відреагує в подібній ситуації дуже чуйна особа, зі слабким типом нервової системи, з малою реактивністю на той же вплив співрозмовника: він, звичайно, зміниться в обличчі, заглибиться в себе, надовго затаїть образу.

У такий спосіб зауважує автор, «несумісність у типі темпераменту партнерів може зруйнувати діалог, що почався, а в крайньому випадку, привести до повного розриву відносин». Звертає на себе увагу той факт, що люди з різними типами нервової системи характеризуються специфічними для них утрудненнями в спілкуванні, а також способами реагування та вирішення цих складних ситуацій.

До другого типу відносяться бар'єри характеру в спілкуванні. Ці бар'єри виростають між індивідами в наслідок акцентуації характеру з однієї сторони і низької симпатії з іншої [169]. Для різних типів акцентуацій, що описані К. Леонгардом [163] та І.М. Юсуповим були виділені риси, прийнятні для партнерів по спілкуванню, і риси, що відштовхують партнерів по спілкуванню. До відштовхуючих рис відносяться: підозрілість, мстивість, надмірна вразливість, егоїзм, дратівливість тощо.

Третій тип – це бар'єри негативних емоцій. Емоції впливають на сприйняття партнера по спілкуванню. Якщо відчуваєш до співрозмовника ворожість, брідливість, важко розраховувати на правильне його розуміння й оцінювання. Однак, не будь-яка, а лише стійка негативна емоція здатна створити серйозний бар'єр у спілкуванні [169; 184, 193]. До таких стійких негативних емоцій, К. Ізард, відносить [103]: страждання, гнів, відразу, презирство, страх, сором.

Отже, практично усі бар'єри супроводжуються внутрішнім напруженням, незадоволеністю у спілкуванні, негативними емоціями, що спричиняють труднощі у діяльності.

Висновки до розділу I

1. Проблема психологічних бар'єрів на науковому рівні почала досліджуватися на початку XX століття в контексті різних теорій

особистості, що було пов'язано з пошуком шляхів підвищення ефективності внутрішньої та зовнішньої діяльності особистості. Історичними передумовами виникнення проблеми психологічних бар'єрів виступили досягнення психологічної науки, що надали можливість вирішувати запити практики щодо: оптимізації діяльності особистості у зв'язку з науково-технічним прогресом та зміною соціально-економічних умов в суспільстві; знаходження засобів відновлення психічного здоров'я особистості; психологічного забезпечення особистісного зростання людини; вдосконалення навчальної, трудової діяльності особистості, та її спілкування.

2. Під психологічним бар'єром розуміємо перешкоду у психічній діяльності особистості, що зумовлена як внутрішніми, так і зовнішніми особливостями на шляху досягнення мети діяльності. Як правило, психологічний бар'єр відображається на рівні психоемоційних станів, що характеризуються напруженням, фрустрацією, невизначеністю та ін.

3. Ознаки психологічного бар'єру пов'язані з тим, що це складний напружений мотиваційно-зорієнтовний психічний стан, що з'являється перед виконанням діяльності або під час її протікання. У першому випадку бар'єр не дозволяє початися діяльності, а в другому – зупиняє її. На відміну від інших несприятливих для діяльності афективних і вольових станів, бар'єр, завдяки своїй високій інтенсивності, блокує виконання бажаної діяльності, дії. Ознаками психологічного бар'єра є переживання сумніву, невпевненості, невизначеності, страху та ін. Причини, що викликали бар'єр можуть особистістю не усвідомлюватися. Властивості особистості виступають як внутрішні передумови виникнення психологічних бар'єрів. Бар'єри різняться за своєю силою. Їхнє подолання потребує від індивіда адекватних силі бар'єра дій.

4. Перевага мотиваційного, когнітивного, емоційного або вольового регулятора поведінки в створенні психологічного бар'єру визначає його тип. Тому виділяються типи психологічних бар'єрів залежно від навантаження на

той чи інший регулятор поведінки, що приймає участь у створенні бар'єра. У зв'язку з цим розрізняють мотиваційні, когнітивні, емоційні та вольові типи психологічних бар'єрів у діяльності особистості.

5. Психологічний бар'єр може мати позитивне й негативне значення для діяльності. У першому випадку він стримує від шкідливих дій, активізує внутрішні резерви, у другому – зумовлює невиправдану пасивність особистості.

РОЗДІЛ II

Психологічні бар'єри у контексті професійного самовизначення особистості

2.1. Взаємозв'язок психологічних бар'єрів, профдіяльності та специфіки професійного самовизначення

Психологічні бар'єри виникають за різних видів діяльності особистості. Вид бар'єрів зумовлюється індивідуально-психологічними особливостями індивіда.

Аналіз видів професійної діяльності людини дозволяє виділити приблизний перелік відповідних до тієї чи іншої діяльності різновидів психологічних бар'єрів. Наведемо деякі психологічні бар'єри відповідно до видів діяльності.

Виробнича діяльність: недостатня зацікавленість, лінощі, стан розпачу через брак інформації, сумніви щодо успіху задуманого, побоювання можливих неприємностей, труднощі та ін. Управлінська діяльність: невпевненість у собі, розпач, сумніви, острах піти проти думки навколишніх, страх відповідальності, острах виявити ініціативу, острах ризикувати, страх перед невизначеністю ситуації, острах втратити авторитету. Педагогічна діяльність: бар'єри творчості в інноваційній діяльності педагога, бар'єри напружених ситуацій, соціальні бар'єри, бар'єри стресу, фрустраційні бар'єри та ін.

Водночас спортивна діяльність: невпевненість у собі, сумнів щодо успіху задуманого, острах поразки, побоювання можливих неприємностей, труднощів, страх відповідальності, острах ризикувати та ін. Навчальна діяльність: не достатня зацікавленість, лінощі, побоювання можливих неприємностей труднощів, розпач через брак інформації та ін. Творча діяльність: невпевненість у собі, стан розпачу через брак інформації, сумніви

щодо успіху задуманого, острах піти проти думки оточення, острах ризикувати та ін. Екстремальні види діяльності: невпевненість у собі, побоювання можливих неприємностей труднощів, страх припуститися помилки, острах ризикувати, страх перед невизначеністю ситуації та ін. Мореплавство: стан розпачу через брак інформації, страх відповідальності, страх припуститися помилки, страх перед невизначеністю ситуації та ін. Спілкування: недостатня зацікавленість, лінощі, невпевненість у собі, острах критики й осміяння, острах піти проти думки навколишніх, побоювання можливих неприємностей труднощів, острах виявити ініціативу та ін. Подружнє життя: побоювання можливих неприємностей труднощів, страх відповідальності, острах виявити ініціативу, страх перед невизначеністю ситуації та ін. Професійне самовизначення: недостатня зацікавленість, лінощі, невизначеність власних інтересів, невпевненість у собі, розгубленість через незнання своїх можливостей, стан розпачу через брак інформації, сумнів щодо успіху задуманого, сумнів у правильності вибору, острах критики й осміяння, острах піти проти думки оточення, острах поразки, побоювання можливих неприємностей труднощів, страх відповідальності, острах самостійності, острах виявити ініціативу, страх припуститися помилки, острах ризикувати, страх перед невизначеністю ситуації та ін. Особистісне самовизначення: не достатня зацікавленість, лінощі, розгубленість через незнання своїх можливостей, стан розпачу через брак інформації та ін. [12; 158].

Аналіз прояву психологічних бар'єрів у різних видах професійної діяльності показав, що є бар'єри які в однаковій мірі зустрічаються в різних видах професійної діяльності, а є бар'єри специфічні для тієї чи іншої діяльності. Так, у більшості видів професійної діяльності зустрічаються наступні психологічні бар'єри:

- недостатня зацікавленість, лінощі;
- стан розпачу через брак інформації;

- невпевненість у собі;
- сумнів в успіху задуманого;
- побоювання можливих неприємностей труднощів;
- страх перед невизначеністю ситуації;

Таким чином, залежність психологічних бар'єрів від специфіки професійної діяльності передусім визначається вимогами тієї чи іншої діяльності до психологічної сфери особистості.

В основі проблеми самовизначення лежать філософський, соціологічний, психологічний і педагогічний аспекти. За таких обставин спостерігаються різні підходи до визначення цього поняття. В академічному словнику сучасної російської мови «самовизначення» трактується як дія від дієслова «самовизначатися», що означає усвідомити собі свої класові, суспільні інтереси, визначити своє власне існування, своє місце в житті, у суспільстві, почати існувати самостійно. Що до терміну професійне самовизначення особистості, то в словнику С.І. Ожегова вказується, що самовизначитися це означає визначити своє місце в житті, в суспільстві, усвідомити свої інтереси. У психологічному словнику за редакцією В.І. Войтко, професійне самовизначення розглядається як процес прийняття рішення особистістю щодо вибору майбутньої трудової діяльності. Професійне самовизначення полягає в усвідомленні особистістю себе як суб'єкта конкретної професійної діяльності і передбачає самооцінку людиною індивідуально-психологічних якостей та зіставлення своїх можливостей з соціально-психологічними вимогами професії; передбачає усвідомлення своєї ролі в даній системі соціальних відносин і своєї відповідальності за успішне виконання діяльності та реалізацію своїх здібностей; саморегуляцію поведінки, спрямованої на досягнення поставленої мети [134, с. 138]. У педагогічному словнику професійне самовизначення є однією з форм самовизначення особистості та трактується як свідомий акт виявлення та утвердження власної позиції в проблемних

ситуаціях. Р.С. Немов визначає поняття «самовизначення особистості» як самостійний вибір людиною свого життєвого шляху, цілей, цінностей, моральних норм, майбутньої професії та умов життя [цит. за 23, с. 676].

Методологічні основи психологічного підходу до проблеми самовизначення були закладені С.Л. Рубінштейном, який розумів самовизначення як самодетермінацію. Підхід С.Л. Рубінштейна розвиває у своїх працях К.О. Абульханова-Славська, яка також основою самовизначення вважає самодетермінацію, власну активність, усвідомлене прагнення зайняти певну позицію.

А ось В.І. Сафін, визначає самовизначення як самостійний етап соціалізації, всередині якого індивід набуває готовності до самостійної, творчої діяльності на основі усвідомлення і співвіднесення «хочу» – «можу» – «вимагають» і стає спроможним приймати самостійні рішення відносно життєвих цілей, які мають для нього і для суспільства зміст та значення [цит. за 197].

Серед соціогуманітарних досліджень самовизначення можна відмітити два основні підходи. Перший з них характеризує самовизначення як природний процес, що виникає на певному етапі онтогенезу і існує як особистісне новоутворення, яке виникає в старшому шкільному віці. Тут ідеться про ціннісно-сміслову або «особистісне» самовизначення (М.Ю. Варбан [43], А. Маслоу [181], М.М. Муканов). Інший підхід розглядає самовизначення як штучно організований процес. Цей підхід стосується самого процесу професійного самовизначення в підлітковому і юнацькому віці.

У теоретичних роботах проблему самовизначення найчастіше пов'язують з проблемами розвитку особи і її самосвідомості (І.І. Чеснокова, В.В. Столін) з проблемами соціальної зрілості й визначення життєвої позиції (А.В. Мудрик, К.А. Абульханова-Славська, Л.І. Анциферова, І.С. Кон), з проблемами самоздійснення і самореалізації особистості (В.Ф. Сафін). У

вікових аспектах проблема самовизначення особистості пов'язується із специфікою юнацького віку, процесами формування світогляду і соціалізації (Р. Бернс, Л.І. Божович, А.В. Мудрик, І.С. Кон, П.А. Шавір, А.М. Кухарчук). К.А. Абульханова-Славська розглядає самовизначення як внутрішню активність особистості, результатом якої стає формування її життєвої позиції [1], Л.І. Анциферова аналізує близьке до самовизначення поняття соціального дозрівання [12], І.І. Чеснокова, у межах концепції самосвідомості особи, виводить близьке за змістом до «самовизначення» поняття «самодетермінації», Є.І. Головаха [66] описує поняття «життєві перспективи», які близькі за змістом до поняття «особистісного самовизначення» М.Р. Гінзбурга [65]. Тому професійне самовизначення розглядається не тільки як аспект, частина життєвого, соціального, особистісного самовизначення, але як цілісний, інтегративний процес, в якому реалізуються основні життєві цінності людини і конкретизуються аспекти її життєвого, особистісного, соціального самовизначення (О.І. Вітковська [53]).

Розглядаючи самовизначення в контексті цілісного життя особистості, О.І. Вітковська виділяє його три аспекти: духовний, психічний і соціально-психологічний. Духовна сторона проблеми полягає в актах вибору, самопізнання і виявлення свого призначення, що спрямовують розвиток особистості і визначають її долю. Психічна сторона особистості висвітлюється через складний комплекс відчуттів людини, особливості сприймання нею дійсності і систему відносин, що формується в індивідуальному досвіді особистості і історично впливає на її стосунки, дії, вчинки та рішення. Соціально-психологічний аспект самовизначення виявляється в потребі визначення свого місця в людській діяльності і соціальних стосунках.

І.С. Кон розглядав самовизначення в межах соціальної зрілості й пов'язував з вибором соціально значимих цілей, досягнення яких

забезпечується самореалізацією суб'єкта. І.С. Кон зазначав, що професійне самовизначення містить у собі: по-перше, серію задач, які особистість повинна послідовно вирішити протягом певного часу; по-друге, процес прийняття рішень; по-третє, процес формування індивідуального стилю життя.

Таким чином, виділяються наступні підходи до розгляду поняття професійне самовизначення: а) розглядається у зв'язку з вивченням індивідуальності, життєвого шляху людини (Б.Г. Ананьєв [7], Є.О. Климов [121], Є.І. Головаха [66] та ін.); б) вивчається віковий підхід (Л.І. Божович [30], І.О. Кон [128] і ін.); в) аналізується в контексті аналізу професійного становлення особистості, розробки проблем формування людини як суб'єкта професійної діяльності й самосвідомості професіонала (Є.О. Климов [121], В.В. Чебишева та ін.).

Традиційно в науковій літературі поняття самовизначення поділяють на два види: професійне й особистісне, котрі є дуже широкими, багатогранними й багатоступінчастими. Особистісне самовизначення – це знаходження людиною своєї ціннісно-сміслової єдності і її реалізації, визначення себе у світі [197; 198]. Професійне самовизначення: а) це – серія завдань, що ставить суспільство перед особистістю, яка формується, і які вона повинна послідовно вирішити протягом визначеного шляху; б) процес прийняття рішень, за допомогою яких індивід формує й вибирає свої переваги й схильності, з одного боку, і запити суспільства – з іншого; в) процес формування індивідуального стилю життя, частиною якого є професійна діяльність (І.С. Кон [130]).

Феноменологія професійного самовизначення характеризується моментами усвідомленості й самостійності, які виражаються у виборі професії, побудові професійного життєвого шляху, самопізнанні, самовихованні й саморозвитку, осмисленні своєї діяльності на основі пошуку сенсу життя. Професійне самовизначення з'являється як двосторонній

процес, що передбачає взаємодію людини із соціальною дійсністю, регульований зовнішніми й внутрішніми факторами. Поступово людина стає все більш незалежною від зовнішніх факторів, перетворюється на справжнього суб'єкта самовизначення на основі формування детермінант поведінки [181].

Таким чином, професійне становлення особистості розглядається як складова частина її загального розвитку (Б.Г. Ананьєв [7], Л.І. Божович [30], Є.О. Климов [121], Г.С. Костюк [139], Б.Ф. Ломов, [168], О.П. Саннікова, а професійне самовизначення – як форма життєвого, особистісного самовизначення (В.Ф. Сафін, Є.О. Климов [122], М.М. Захаров [98], І.О. Федоришина, Н.О. Гарач [61]).

Водночас більшість зарубіжних теорій професійного розвитку можна віднести до п'яти основних напрямів: 1) диференційно-діагностичного, 2) психоаналітичного, 3) теорії рішень, 4) типологічного, 5) теорії розвитку (І.М. Кондаков [131], Ф. Райс, Г.Г. Крайг [140]).

Основним положенням диференційно-діагностичного напрямку є таке: проблема професійного вибору вирішується взаємодією, взаємовпливом двох структур: особистості і структури професійних вимог. А ось З. Фрейд і його послідовники професійний вибір і професійну діяльність розуміли як пряме або непряме задоволення потреб і як процес сублімації.

В теоріях рішень професійний вибір виступає як система орієнтирів в різноманітних професійних альтернативах і прийнятті рішень в результаті аналізу цих систем. Розглядаються фактори, що впливають на цей вибір, однак, поза увагою залишились такі чинники, як родина, мікросоціум, професійні здібності.

Згідно з «типологічною теорією» або «теорією професійного оточення» Д. Холланда [18], людина обирає той вид професійної діяльності, який зможе забезпечити запити середовища, і найбільше відповідає типу її особистості. При цьому Д. Холланд виділяє шість основних типів особистості:

реалістичний, інтелектуальний, соціальний, традиційний, підприємницький і творчий.

Найбільш близькими для нашого дослідження за своїми теоретичними положеннями є теорія розвитку. Теорія розвитку орієнтована на педагогічну практику, і професійний розвиток розглядає в контексті онтогенетичного розвитку особистості. Одним із перших, хто займався цим питанням, був М.Р. Гінзбург (теорія компромісу з реальністю) [65]. Він розглядав професійний вибір як довготривалий процес, такий, що триває більше 10 років, і містить у собі низку взаємопов'язаних рішень. Закінчується цей процес компромісом між зовнішніми (престиж) і внутрішніми факторами (індивідуальні здібності і т.п.).

Загалом професійне становлення (професіоналізація, за визначенням В.В. Третьяченко) має такі етапи: вибір професії, професійне навчання, професійна адаптація, професійна самореалізація. Так от, професійне самовизначення припадає на вибір професії, та на будь який етап професійного становлення, коли постає проблема вибору спеціалізації, напрямку праці тощо. Процес професійного самовизначення незважаючи на вік особистості має одні й ті ж характеристики: структуру, детермінанти, взаємозв'язки з іншими властивостями особистості, готовність, ситуацію прийняття рішення тощо.

Т.Л. Ядрішнікова розглядає професійне самовизначення як складову частину професійного становлення особистості, яке має наступні етапи:

1. Психологічно обґрунтований вибір професії.
2. Професійне самовизначення («Я»- включеність).
3. Високі показники діяльності.
4. Майстерність – найвищий рівень оволодіння операційним аспектом діяльності, її творче виконання та сформованість індивідуального стилю.

Крім того, В.В. Третьяченко розглядає професійне самовизначення як процес, який має свій початок, свій перебіг та свій результат (дві останні стадії – професіоналізація. Ці стадії такі: 1) вибір професії, 2) опанування професії, 3) самостійність у роботі). Самовизначення розпочинається з моменту формування в людини потреби у виборі професійної діяльності й реалізується через ставлення до себе як до суб'єкта професійної діяльності на ґрунті самооцінки свого рівня професіоналізації. Професійне самовизначення вважається завершеним, коли людина починає вважати себе професіоналом.

Професійне самовизначення відбувається за допомогою певних дій індивіда, серед яких можна виділити підготовчі дії і такі, що безпосередньо здійснюють акт самовизначення. Професійне самовизначення є особливою формою особистісного самовизначення. Професійне самовизначення – процес формування особистістю свого ставлення до професійної діяльності і способу самореалізації в її межах. З одного боку, професійне самовизначення – це короткочасний акт, з іншого – тривалий процес, який починається ще в дошкільному віці і триває все життя. Природно, що найбільша активність цього процесу спостерігається в юнацькому віці. Проте і в подальшому актуальність вирішення питань професійного самовизначення загострюється під час становлення професійної кар'єри, що вимагає від особистості прийняття відповідних рішень. Якщо ставитися до професійного самовизначення свідомо, то його можна розглядати як своєрідну внутрішню психічну діяльність особистості. Метою такої діяльності є самореалізація в професійній діяльності.

Таким чином, можна виокремити професійне самовизначення як довготривалий процес, який завершується актом вибору професії, чи напряду подальшого професійного зростання і результат, що констатує професійне самовизначення. У першому випадку маємо діяльність із формування професійного самовизначення особистості, у другому – результат професійного самовизначення [131].

Уявлення про професійне самовизначення як про тривалий процес, що охоплює різні періоди, розроблене й представлено в роботах Є.О. Климова [121]. Автор показує, що саме поняття професійного самовизначення варто відносити не тільки до людини, що вибрала професію або її здійснює, але й до майбутнього професіонала. Тобто професійне самовизначення виступає у двох аспектах: «самовизначення професіонала» і «самовизначення людини як майбутнього професіонала». Отже, професійне самовизначення починається задовго до вибору професії. Після здійснення такого вибору воно не завершується, а переходить в якісно нову стадію.

Зауважимо, що Р. Хейвігхерст зазначав, що в період з 15 до 25 років здобувається професійна ідентичність. Людина вибирає професію й починає себе до неї підготовляти [140, с.714-715]. Отже, період 18-25 років можна означити як період випробування свого вибору безпосередньо на робочому місці який закінчується остаточним професійним самовизначенням.

Після 25 років людина пристосовується до умов і процесу реальної трудової діяльності, іде процес самовизначення у вибраній професії, узгодження життєвих і професійних цілей і установок. Формуються й розвиваються професійно важливі якості, необхідні для даного виду професійної праці. Людина прагне до досягнення успіху, іде боротьба й пошук особистого професійного визнання, підвищується професійна кваліфікація.

І вже у віці 40-45 років, а може й небагато старше, людина досягає вершин майстерності. Іде повна реалізація її професійних можливостей, у неї з'являється високий рівень самовіддачі.

Отож, етапи професійного самовизначення в онтогенезі мають наступний вигляд. 1. 5-12 років. Формування позитивного відношення до праці і різних професій. 2. 13-15 років. Інтенсивний період формування Я-концепції (образ Я), ідентичності, життєвої позиції суб'єкта, як складових частин особистісного і професійного самовизначення особистості.

Завершується психологічною готовністю до процесу професійного самовизначення. 3. 15-17 років. Формування професійної спрямованості та професійної придатності. Завершується психологічною готовністю до вибору певної професії. 4. 15-17 років. Прийняття рішення про вибір професії (може бути проміжне рішення, після якого продовжується робота над завданнями 2-3-го етапів, що завершується прийняттям, остаточного, або знов проміжного, рішення). 5. 18-25 років. Період випробування свого вибору безпосередньо на робочому місці, який закінчується остаточним професійним самовизначенням, або повторним (у скороченому варіанті) проходженням 2-4 етапів.

Професійне самовизначення передбачає вирішення наступних завдань.

1. Формулювання власних професійних планів.
2. Визначення власних професійних цілей.
3. Побудова власних мотивів професійної діяльності.
4. Вибір професії.
5. Вибір навчального закладу.
6. Вибір пріоритетів у професійному навчанні.
7. Вибір спеціалізації.
8. Вибір напрямку в побудові кар'єри.
9. Вибір пріоритетів в професійній діяльності.
10. Визначення ролі і місця професійної діяльності у своєму житті.

Всі дії, з яких складається професійне самовизначення особистості, у підсумку спрямовані на формування її покликання та психологічної готовності до вибору професії.

Якщо коротко означити дії в професійному самовизначенні, то отримаємо такі позитивні новоутворення: участь, опанування, ознайомлення, перевірка, вивчення, самоаналіз, формування, самоствердження, пошук, читання, роздуми, спроби, відвідування, бесіди, виокремлення, вибір,

усунення, прийняття рішення, розвиток, підготовка, оцінка, корекція, планування, відхилення, самовизначення, зосередження.

2.2. Суб'єктивні причини ускладнень та етапи професійного самовизначення особистості соціального працівника

Професійне самовизначення будь-якої особистості, у т. ч. й соціального працівника, суттєво ускладнюють різні суб'єктивні причини. Їх можна розділити на три групи, тобто такі, котрі пов'язані: а) із соціальною зрілістю особистості; б) здатністю розібратися у своїх уподобаннях і здібностях; в) браком інформації про різні професії. Залежно від означених груп виокремимо суб'єктивні причини ускладнень у професійному самовизначенні особистості.

Відтак до суб'єктивних причин ускладнень у професійному самовизначенні особистості, що пов'язані зі здатністю розібратися у своїх уподобаннях і здібностях віднесемо:

- невизначеність власних інтересів;
- невизначеність своєї життєвої позиції;
- невизначеність своєї соціальної позиції;
- невизначеність власних цілей;
- невизначеність щодо власних життєвих планів;
- невизначеність щодо власних ідеалів;
- невизначеність щодо власних цінностей;
- невизначеність щодо власних особистісних і фізичних властивостей;
- неусвідомленість власних можливостей.

До суб'єктивних причин ускладнень у професійному самовизначенні особистості, що пов'язані з рівнем соціальної зрілості особистості належать:

- безініціативність;

- несамоствійність;
- некомпетентність.
- невміння приймати рішення;
- невміння планувати;
- емоційне ставлення до вибору;
- не усвідомлюю себе як суб'єкта діяльності;
- не усвідомлення смислів професійного самовизначення;
- неусвідомленість і несамоствійність у виборі професії;
- неусвідомленість і несамоствійність у побудові професійного життєвого шляху;
- неусвідомленість і несамоствійність у самопізнанні, самовихованні і саморозвитку;
- неусвідомленість і несамоствійність у пошуку сенсу життя;
- недоліки у мотиваційно-вольових якостях як основи для самоствійності;
- недоліки в інтелектуальній сфері як основи для прийняття самоствійних рішень;
- недоліки в ціннісно-моральній сфері як основи для прийняття самоствійних рішень;
- не усвідомленість того, що чекає від нього суспільство;
- невміння співвіднести «хочу-можу-вимагають»;
- немає сміливості й відваги;
- брак мужності;
- неспроможність відстоювати свої права і обов'язки;
- неспроможність бути особистістю;
- криза ідентичності;
- недостатній розвиток «Я-концепції»;
- невизначеність життєвої позиції;
- невпорядкованість мотивації;

- невпорядкованість цінностей.

Суб'єктивні причини ускладнень у професійному самовизначенні особистості, що пов'язані з браком інформації про різні професії:

- невизначеність щодо вимог до майбутньої професії;
- не вміння «приміряти на себе» професії;
- не володіння методикою пошуку своєї професії;
- недостатній розвиток формального мислення;
- труднощі з цілепокладанням.

Розподілимо суб'єктивні причини ускладнень у професійному самовизначенні особистості, які частіше зустрічаються відповідно до соціалізуючи етапів її професійного самовизначення (в попередньому параграфі описано самовизначення в онтогенезі).

I етап професійного самовизначення особистості спостерігається в 5-12 років. Основний зміст цього етапу полягає у формуванні позитивного ставлення до праці і різних професій. Можливі такі суб'єктивні причини ускладнень в професійному самовизначенні:

1. Незацікавленість.
2. Відволікаючі подразники.
3. Брак вольової саморегуляції.

II етап. 13-15 років. Формування Я-концепції. Можливі суб'єктивні причини ускладнень у професійному самовизначенні особистості:

1. Невизначеність власних цілей.
2. Невизначеність щодо власних цінностей.
3. Неусвідомленість власних можливостей.
4. Безініціативність.
5. Несамостійність.
6. Некомпетентність.
7. Неусвідомленість і несамостійність щодо самопізнання, самовиховання і саморозвитку.

8. Неусвідомленість і несамотійність у пошуку сенсах життя.
9. Неусвідомлення, що чекає від неї суспільство.
10. Брак сміливості і відваги.
11. Брак мужності.
12. Низький рівень формального мислення.

III етап. 15-17 років. Формування професійної спрямованості. Можливі такі суб'єктивні ускладнення:

1. Невизначеність власних інтересів.
2. Некомпетентність.
3. Неусвідомленість і несамотійність у побудові професійного життєвого шляху.
4. Невпорядкованість мотивації.
5. Невпорядкованість цінностей.
6. Відсутність інформації про різні професії.
7. Невизначеність щодо вимог до майбутньої професії.
8. Невміння «приміряти на себе» професії.
9. Неволодіння методикою пошуку своєї професії.
10. Низький рівень розвитку формального мислення.

IV етап. 15-17 років. Прийняття рішення про вибір професії. Можливі суб'єктивні причини ускладнень у професійному самовизначенні особистості:

1. Невизначеність власних інтересів.
2. Невизначеність своєї життєвої позиції.
3. Невпорядкованість мотивації.
4. Безініціативність.
5. Несамотійність.
6. Невміння приймати рішення.
7. Недоліки в мотиваційно-вольових якостях як основі для прийняття самостійних рішень.

8. Недоліки в інтелектуальній сфері як основі прийняття самостійних рішень.

9. Недоліки в ціннісно-моральній сфері як основі для прийняття самостійних рішень.

10. Брак сміливості й відваги.

11. Брак мужності.

12. Неспроможність відстоювати свої права.

V етап. 19-25 років. Період випробування свого вибору. Можливі суб'єктивні причини ускладнень у професійному самовизначенні особистості:

1. Недоліки в мотиваційно-вольових якостях як основі для прийняття самостійних рішень.

2. Недоліки в інтелектуальній сфері.

3. Недоліки в ціннісно-моральній сфері.

Зазначимо, що будь-якому психологічному бар'єру передують передбачення, що виробляються мотиваційними, когнітивними, емоційними, вольовими регуляторами поведінки особистості. Означений процес запускається з появою мотиву відповідної діяльності. Саме несприятливе передбачення є причиною виникнення психологічного бар'єра у професійному самовизначенні. Це передбачення з'являється в наслідок оцінки суб'єктом професійного самовизначення ситуації виконання запланованих дій. Раціональні та емоційні оцінки в сукупності з мотивацією при певному стані вольової активності визначають характер передбачення і тим самим можуть спричинити переживання, що стане на перешкоді виконання діяльності. За допомогою вольових зусиль особистість спроможна як зупинити діяльність, так і активізувати її всупереч впливу інших регуляторів поведінки. Проте це може вимагати від суб'єкта діяльності значного психічного напруження.

Формування психологічного бар'єра, котре зумовлюється характером передбачення, формується під впливом внутрішніх (усвідомлення змісту майбутньої дії, мотив, індивідуально-психологічні особливості індивіда, рівень вольової активності) та зовнішніх (ситуація виконання дій) умов [139; 148; 190].

Залежно від особливостей ситуації професійного самовизначення й індивідуальних особливостей суб'єкта самовизначення процес вироблення передбачення може йти з акцентом на інтелектуальну оцінку, або емоційну. У більш раціональній людини передбачення у більшому ступені базується на результатах мисленевої діяльності. У більш емоційній людини є значний вплив емоційних переживань на вироблення передбачення.

Психологічний бар'єр у практиці роботи соцпрацівника долається за допомогою трьох стратегій (див. рис. 2.1). Перша – це мобілізація ним своїх можливостей для подолання бар'єра. Друга – «відстрочка» для проведення більш ґрунтовної підготовки, що передбачає набуття, необхідних для подолання бар'єра, здібностей, знань, умінь тощо. Третя – відмова від даної діяльності (дій), зміна цілі.

Водночас психологічний бар'єр в професійному самовизначенні майбутнього соціального працівника – це психічний стан, який блокує виконання тієї чи іншої дії в професійному самовизначенні. Ці дії пов'язані з набуттям професійної інформації; з забезпеченням автономності під час професійного самовизначення; з необхідністю приймати рішення; з плануванням; з емоційним ставленням до вибору. Причиною виникнення психологічного бар'єру є несприятливе передбачення щодо процесу і наслідків певної дії професійного самовизначення.

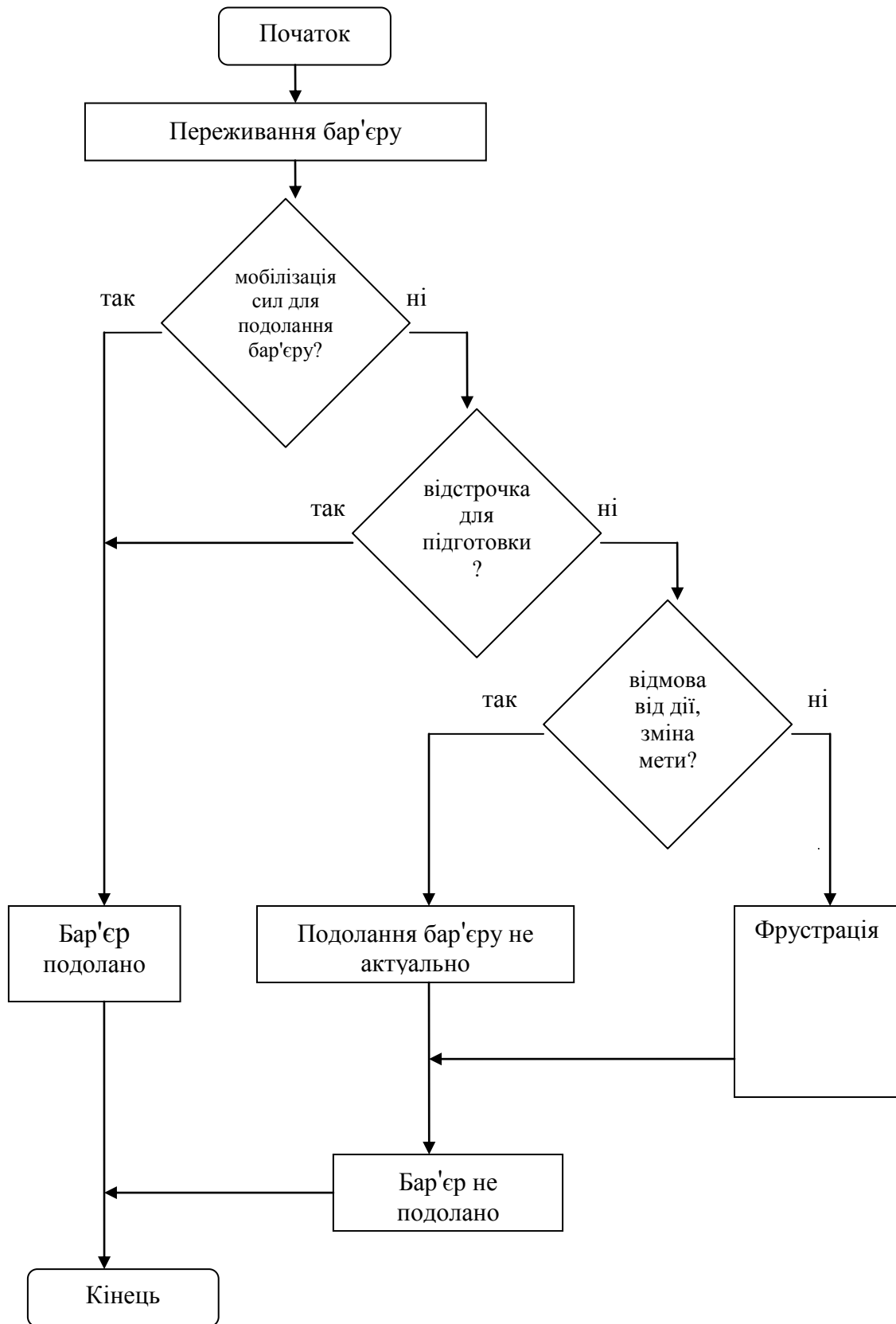


Рис. 2.1. Процес подолання психологічних бар'єрів у роботі соціального працівника

Психологічні бар'єри у професійному самовизначенні особистості соцпрацівника виступають як складні психічні стани, що мають певну структуру, яка об'єднує їх змістовні показники. Про це свідчить наявність сукупності психічних явищ, що взаємодіють між собою, забезпечуючи виникнення і функціонування психологічного бар'єра.

Структура психологічного бар'єра у профвизначенні соцпрацівника містить у собі мотив, когнітивну та емоційну оцінки ситуації, прояви волі. До компонентів структури психологічного бар'єра можна віднести наступне.

1. Переживання, пов'язані з мотивацією до досягнення цілі.
2. Переживання, що пов'язані з раціональною та ірраціональною оцінкою умов та наслідків досягнення цілі.
3. Емоційні реакції на ситуацію досягнення цілі.
4. Функціональний стан вольових можливостей у ситуації досягнення цілі.

Емоційна складова психологічного бар'єра соцпрацівника пов'язана з тим, що бар'єр часто виникає поза контролем свідомості. У цьому випадку спостерігається несвідома, емоційна оцінка того, як на даний момент складаються обставини діяльності. *Когнітивна* складова пов'язана з розуміння ситуації, прогнозом перспектив її розвитку. *Мотиваційна* складова вказує на вид мотивів і інтенсивність (силу) мотивації.

Зважаючи на специфіку роботи соціального працівника подамо в узагальненому вигляді існуючі психологічні бар'єри у його професійному самовизначенні:

- стан невизначеності у власних професійних інтересах;
- розгубленість через незнання своїх можливостей;
- сумніви в правильності вибору;
- страх відповідальності;
- острах ризикувати.

Розвиток дослідження в цьому напрямку дозволив визначити необхідність виділення критеріїв психологічних бар'єрів у професійному

самовизначенні соціального працівника. В основу виділення психологічних бар'єрів в професійному самовизначенні майбутнього соціального працівника покладені наступні критерії: об'єктивні, суб'єктивні, змістові, динамічні характеристики психологічних бар'єрів. До об'єктивних характеристик відносяться особливі умови виникнення бар'єрів (джерела зародження і розвитку ускладнень у різних аспектах професійного самовизначення - конфлікти, несприятливі соціальні фактори). Суб'єктивні характеристики виражаються в переживанні особливих психічних станів напруги, що викликані різними факторами (невпевненість, страх, тривога, розгубленість тощо). Змістові характеристики психологічних бар'єрів визначаються спрямованістю психічної активності на систему цінностей. Вони визначають вид бар'єра. Динамічні характеристики виявляються в силі і глибині переживання, частоті виникнення, тривалості перебігу в часі [94].

Описані теоретико-методологічні позиції щодо моментів професійного самовизначення особистості та її психологічних бар'єрів обґрунтовано (підтвердімо) експериментально-емпіричним підходом.

Висновки до розділу II

1. Психологічні ускладнення в професійному самовизначенні особистості представлені суб'єктивними труднощами та психологічними бар'єрами. Можливість вибору, висока відповідальність вибору і терміновість створюють стресогенну ситуацію, що сприяє виникненню психологічних бар'єрів у професійному самовизначенні особистості. Певне значення мають індивідуально психологічні особливості та емоційна стійкість людини тощо. Хоча психологічні бар'єри до певної міри активізують індивіда. Разом з тим, означимо, які негативні наслідки мають психологічні бар'єри в професійному самовизначенні особистості: а) не може зважитися і зробити сміливий крок і

вибирає не те, щоб хотілося. Тобто спостерігається недооцінка власних можливостей; б) не може зробити вибір, гає час. Проте об'єктивно наступає момент вибору і він робиться постійно.

2. Схильність переживати психологічні бар'єри в професійному самовизначенні мають: по-перше, ті, хто опинився в ситуації складного і відповідального вибору щодо своєї професійної кар'єри. Складність зумовлюється лімітом часу, браком інформації, неможливістю перекласти відповідальність на інших; по-друге, ті хто має низьку бар'єростійкість, що зумовлюється індивідуально-типологічними особливостями людини.

3. Психологічні ускладнення в професійному самовизначенні особистості розглядаються як суб'єктивне сприйняття людиною станів переживання зупинки діяльності, зіткнення з перешкодою, неможливістю переходу до наступної ланки діяльності. Головними причинами, що ініціюють виникнення ускладнення в професійному самовизначенні соціального працівника, є наступне: недостатня мотивація до професійного самовизначення; неспроможність зрозуміти умови самовизначення; недостатня інформованість щодо здійснення професійного самовизначення; труднощі з забезпеченням автономності під час професійного самовизначення; труднощі, пов'язані з необхідністю приймати відповідальне рішення з виконанням дії планування, з емоційним ставленням до вибору тощо.

4. В професійному самовизначенні соціальних працівників домінують наступні види ускладнень, що виступають як своєрідні бар'єри: переживання емоційних реакцій у критичних ситуаціях (тривога, стрес, фрустрація, страх та ін.); труднощі комунікативного характеру (ускладнення спілкування, конфлікти). Професійне самовизначення особистості містить у собі суб'єктивні та об'єктивні фактори й умови, що створюють психологічні бар'єри. Серед факторів, які впливають на професійне самовизначення, особливе місце займають наступні: висока відповідальність вибору, брак

профорієнтаційної інформації, вплив оточення, невизначеність професійними інтересами та схильностями тощо. 3

РОЗДІЛ III

Емпіричне дослідження психосоціальних умов подолання бар'єрів в професійному самовизначенні соціального працівника

3.1. Методи дослідження та емпіричний матеріал вивчення психологічних бар'єрів соціальних працівників

Дослідження психологічних бар'єрів і психологічних ускладнень проводилося в наступних вікових групах: 16 – 19 років; 20 – 23 років; 24 – 30 років. Дослідженням були охоплені студенти вищих навчальних закладів (ТНЕУ та ТНПУ ім. В. Гнатюка, денна і заочна форми навчання, спеціальність – Соціальна робота). Вибірка – 156 осіб. Обстежилися студенти за психодіагностичним блоком методик, що містив у собі:

- тест-опитувальник Т. Массанова для визначення рівня виразності психологічних бар'єрів у професійному самовизначенні особистості;
- письмове опитування для визначення видів суб'єктивних ускладнень, які спіткають молодь під час вибору професії;
- анкету Т. Массанова для визначення ступеню прояву психологічних ускладнень у професійному самовизначенні і обґрунтованості досліджуваними свого вибору стосовно майбутньої професії;
- методи спостереження, бесіди.

Накопичення й аналіз експериментальних даних здійснювалися в три етапи. Основне завдання першого етапу полягало в розробці й апробуванні психодіагностичної методики, в уточненні процедури обстеження й тих особливостей, які виникали в ході експерименту й не були враховані при його моделюванні. Основне завдання другого – полягало у визначенні рівня виразності психологічних бар'єрів, та їх видів у професійному самовизначенні особистості з урахуванням віку й статі. На третьому етапі

з'ясовувалися види і ступінь прояву суб'єктивних ускладнень, які спіткають молодь у професійному самовизначенні.

Показниками, що вивчалися на етапах емпіричного дослідження виступили:

- рівень виразності психологічних бар'єрів у професійному самовизначенні майбутніх і працюючих соціальних працівників з урахуванням їх віку й статі;

- види психологічних бар'єрів у їхньому професійному самовизначенні з урахуванням їх віку й статі;

- види психологічних ускладнень, які спіткають молодь під час вибору професії;

- ступінь прояву психологічних ускладнень у професійному самовизначенні;

- ступінь обґрунтованості випробуваними свого вибору стосовно майбутньої професії.

Для емпіричного дослідження рівня виразності психологічних бар'єрів у професійному самовизначенні майбутніх соціальних працівників використовувався тест Т. Массанова. Враховуючи те, що психологічні бар'єри за своєю природою є психічними станами індивіда, можна окреслити, які саме стани переживає суб'єкт у складних ситуаціях професійного самовизначення. Провідними серед них є розгубленість, сумнів, відраза, страх, незацікавленість. Означені психічні стани можна класифікувати (за В.О. Ганzenом [60]) як негативні мотиваційно-орієнтовні. І включаються вони в групу вольових станів. Аналіз змісту професійного самовизначення охопив перелік психічних станів, до якого увійшли: недостатня зацікавленість у виборі професії, невизначеність професійних інтересів, невпевненість у собі при виборі професії, стан невизначеності через незнання своїх можливостей, стан сум'яття через нестачу потрібної інформації про професію, сумнів в успіху здійснення планів щодо майбутньої

професійної трудової діяльності, сумнів у правильності вибору професії, страх критики з боку однолітків і навколишніх про зроблений вибір, страх піти проти думки батьків, побоювання, тривога за нездатність подолання труднощів у професійній діяльності, переживання високої відповідальності при виборі професії, страх приймати самостійні рішення щодо свого професійного майбутнього, побоювання виявити особисту ініціативу у виборі професії, страх припуститися помилки у виборі професії, страх ризикувати у виборі професії, страх перед невизначеністю свого професійного майбутнього.

Випробуваням пропонується інструкція: «Прочитайте наведені нижче психологічні бар'єри й, закресліть цифру у відповідній графі праворуч залежно від того, як часто ви переживаєте той чи інший бар'єр під час вирішення питань професійного самовизначення».

Обробка результатів проводиться шляхом підсумовування балів. Підраховується загальний бал виразності психологічних бар'єрів. Крім цього, аналізуються кожен бар'єр окремо, залежно від виставленого йому балу. Тест-опитувальник для оцінки ступеня виразності психологічних бар'єрів у професійному самовизначенні особистості складається з 17 запитань (таблиця 3.1).

Відтак одержання первинних даних і побудова кривої нормального розподілу (див. рис. 3.1) дозволило визначити, які значення первинних показників входять у зону середніх значень (у зону норми), а які вище й нижче норми. Відповідно до цього була складена шкала рівня виразності психологічних бар'єрів у професійному самовизначенні особистості. Водночас питання тесту були поділені на парні і непарні, окремо оброблялися, а потім результати двох отриманих рядів корелювалися між собою.

Для перевірки стабільності кожної ознаки, яка діагностується, використовували такий прийом як тест – ретест. Він полягав у повторному

тестуванні вибірки випробуваних тим самим тестом через певний інтервал часу при тих самих умовах. За індекс надійності приймали коефіцієнт кореляції між результатами двох тестувань.

Крім того, результати проведення статистичних обчислень представлені в таблиці 3.2.

Таблиця 3.1

Тест-опитувальник вияву психічних бар'єрів у професійному самовизначенні соціальних працівників

№ п/п	Психологічні бар'єри	Відповіді				
		Ніколи	Майже ніколи	Часто	Майже завжди	
1	Недостатня зацікавленість у виборі професії.	1	2	3	4	
2	Невизначеність професійних інтересів.	1	2	3	4	
3	Непевність у собі при виборі професії.	1	2	3	4	
4	Стан невизначеності через незнання своїх можливостей при виборі професії.	1	2	3	4	
5	Стан сум'яття через нестачу потрібної інформації про професію.	1	2	3	4	
6	Сумнів в успіху здійснення планів щодо майбутньої професійної трудової діяльності.	1	2	3	4	
7	Сумнів у правильності вибору професії.	1	2	3	4	
8	Страх критики з боку однолітків і оточуючих про зроблений вибір.	1	2	3	4	
9	Острах піти проти думки батьків.	1	2	3	4	
10	Побоювання того, що не витримаєш випробувань при освоєнні обраної професії.	1	2	3	4	
11	тривога за нездатність подолання труднощів у професійній діяльності.	1	2	3	4	
12	Сильне переживання відповідальності при виборі професії.	1	2	3	4	
13	Острах приймати самостійні рішення щодо свого професійного майбутнього.	1	2	3	4	
14	Побоювання виявити особисту ініціативу у виборі професії.	1	2	3	4	
15	Страх припуститися помилки у виборі професії.	1	2	3	4	
16	Острах ризикувати у виборі професії.	1	2	3	4	
17	Страх перед невизначеністю свого професійного майбутнього	1	2	3	4	

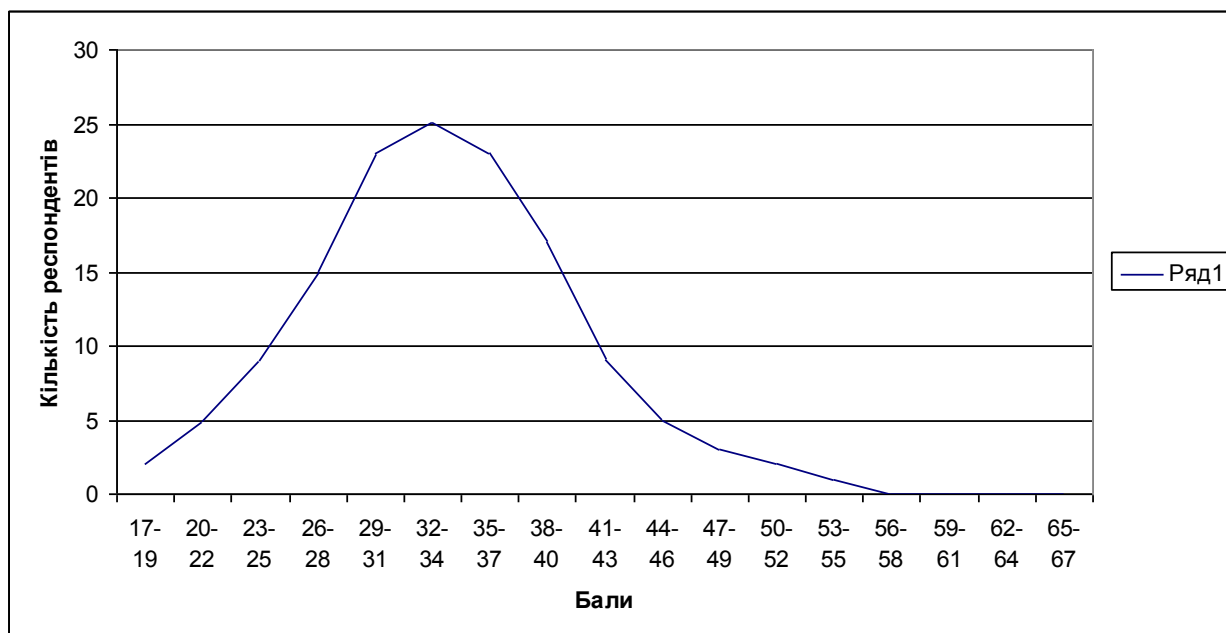


Рис. 3.1. Розподіл обстежуваних залежно від рівня вияву психологічних бар'єрів у професійному самовизначенні соціальних працівників

Таблиця 3.2

Результати визначення статистичних показників надійності тест-опитувальника із оцінки ступеня виразності психологічних бар'єрів у професійному самовизначенні особистості соціального працівника

Статистичні показники	Коефіцієнт кореляції (за Пірсоном)
Надійність вимірювального інструмента	0,81
Стабільність діагностичної ознаки (тест – ретест)	0,78
Коефіцієнт константності	0,83
Прагматична валідність	0,85

Як бачимо, ретестова надійність, надійність вимірювального інструмента, коефіцієнт константності та прагматична валідність запропонованої методики відповідає стандартним вимогам до психодіагностичних процедур такого типу.

Експериментальну вибірку склали випробовувані віком від 16 до 30 років, загальна кількість яких становила – 95 осіб, а контрольна налічувала – 61 особу.

Аналіз первинних статистичних показників виразності психологічних бар'єрів у професійному самовизначенні досліджуваних (табл. 3.3 і рис. 3.2) показав, що 26 % від загальної кількості випробуваних мають високий ступінь виразності бар'єрів, 49 % досліджуваних виявили помірний ступінь і 25 % – низький.

Таблиця 3.3

Рівень виразності психологічних бар'єрів у професійному самовизначенні
(первинні статистичні дані по загальній вибірці).

Рівень	Кількість випробуваних	
	В абс. цифрах	В %
Високий	44	26
Середній	82	49
Низький	42	25
	168	100
Первинні статистичні показники		
$\bar{X}_{ар}$	32,2	
σ	7,4	
Me	31,5	
Mo	30	
max	54	
min	18	

Отримані експериментальні дані коливаються від 54 до 18 балів. Середня оцінка виразності психологічних бар'єрів по загальній вибірці складає 32,2 бали, стандартне відхилення (σ) дорівнює 7,4. Медіана (Me) і мода (Mo) відповідно 31,5 і 30 балів.

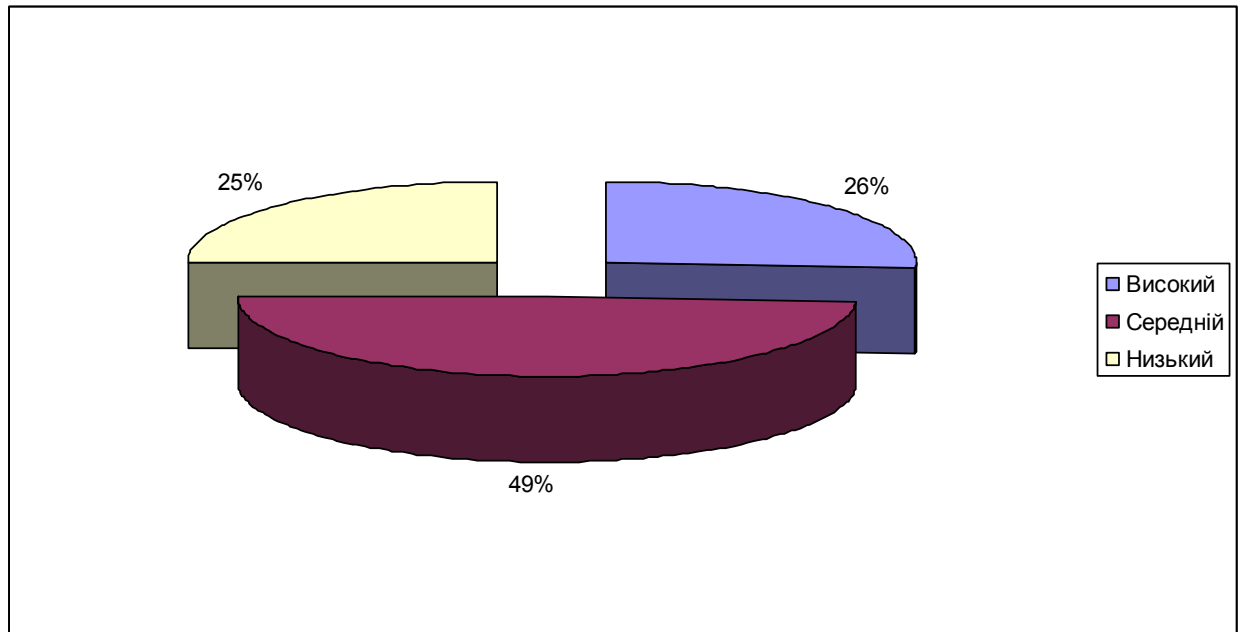


Рис. 3.2. Розподіл досліджуваних залежно від виразності психологічних бар'єрів у професійному самовизначенні соціальних працівників (по загальній вибірці)

Результати дослідження розподілу виразності психологічних бар'єрів окремо для кожної вікової групи засвідчили, що серед:

- 16 річних виявлено 25 % таких, що мають високу виразність психологічних бар'єрів; 50 % – помірний рівень та 25 % – низький;
- 17-18 річних випробуваних виявлено 24 % таких, що мають високу виразність психологічних бар'єрів; 45 % – помірний, та 31 % – низький;
- 21 річних виявлено 40 % таких, що мають високу виразність психологічних бар'єрів; 50 % – помірний, та 10 % – низький;
- 22-27 річних виявлено 40 % таких, що мають високу виразність психологічних бар'єрів; 50 % – помірний рівень та 10 % – низький;
- 28-30 річних випробуваних виявлено 0 % таких, що мають високу виразність психологічних бар'єрів; 66 % – помірний, та 34 % – низький рівень;

Середня оцінка по загальній виборці складає 32,2 бали, що розцінюється як помірний рівень виразності психологічних бар'єрів у професійному самовизначенні досліджуваних.

Аналіз отриманих експериментальних даних дозволив виділити види психологічних бар'єрів та частоту їхнього прояву у досліджуваних різного віку. Так, найбільша частота властива психологічним бар'єрам: «страх піти проти думки батьків» (0,58); «страх критики з боку однолітків і оточуючих про зроблений вибір» (0,49); «непевність у собі при виборі професії» (0,38); «невизначеність професійних інтересів» (0,36).

До групи менше значимих бар'єрів відносяться: «стан сум'яття через нестачу потрібної інформації про професію», «сумнів у правильності вибору професії», «побоювання того, що не витримаєш випробувань при освоєнні обраної професії». Частота прояву цих бар'єрів відповідно: 0,22; 0,2; 0,16.

Такі бар'єри як «страх ризикувати у виборі професії», «стан невизначеності через незнання своїх можливостей при виборі професії», «побоювання того, що не витримаєш випробувань при освоєнні обраної професії», мають частоту прояву відповідно: 0,13; 0,13; 0,1. Інші бар'єри (частота менше 0,1) рідко зустрічаються при виборі професії.

Розглядаючи, психологічну природу зафіксованих бар'єрів можна зробити висновок про те, що вони пов'язані, насамперед, із вольовою сферою особистості, далі по значимості на їх перебіг впливають емоційна сфера і спрямованість особистості.

Розглядаючи розподіл випробуваних різного віку в залежності від рівня виразності психологічних бар'єрів в професійному самовизначенні (див. рис. 3.1) помічаємо, що нормальний розподіл випробуваних з високою, середньою та низькою виразністю психологічних бар'єрів фіксується у віковій групі з 16 до 18 років. Також подамо унаочнено рівень виразності бар'єрів в обстежуваних різного віку (табл. 3.4)

Таблиця 3.4

Рівень виразності психологічних бар'єрів і первинні статистики у соціальних працівників різного віку

Рівень	Вік					
	16 років	17-18 років	21 рік	22-27 років	28-39 років	41-52 років
Високий	25	24	40	40	0	50
Середній	50	45	50	50	66	33
Низький	25	31	10	10	34	13
X	31,6	31,6	35,7	34,3	29,8	36,8
σ	7,2	8,1	7,3	6,43	6,2	8
Me	32,5	30	34,5	32,5	30	38
Mo	30	24	32	40	30	30
max	49	50	54	43	37	46
min	18	18	26	25	21	26

У двадцятидворічних випробуваних значно збільшується кількість осіб з високим рівнем виразності психологічних бар'єрів. Така ж тенденція спостерігається і у випробуваних віком 22–27 років. Цікаво, що в віковій категорії 28 – 30 років «бар'єростійкість» значно вища. Серед випробуваних переважають особи з середнім рівнем виразності психологічних бар'єрів і немає жодного з високим рівнем. Отримані факти вказують на те, що підвищення виразності психологічних бар'єрів в професійному самовизначенні соціальної працівників у віці 22–27 років пов'язане з зростанням відповідальності за свій вибір у напрямку реального втілення професійних намірів. Вік 28–30 можна вважати благополучним в плані вирішення проблем професійного самовизначення, тому зростає стабільність, впевненість, що протидіє виникненню психологічних бар'єрів.

Виявлення розбіжностей у виразності психологічних бар'єрів в залежності від віку і статті особистості стало наступним завданням нашого емпіричного дослідження. Для виявлення розходжень у прояву психологічних бар'єрів у осіб різного віку був застосований статистичний

метод обчислення t-критерію Стьюдента, що оцінює статистичну значущість різниці середніх значень результатів тестування двох вибірок випробуваних. Досліджувався характер різниці виразності психологічних бар'єрів у представників наступних вікових груп: 16 – 19 років; 20 – 23 років; 24 – 30 років. Результати обчислення t-критерію Стьюдента подано в таблиці 3.5.

Таблиця 3.5

Статистично достовірні розходження виразності психологічних бар'єрів в соцпрацівників різних вікових груп

Вік	Статистичний показник	
	$\bar{X}_{ар}$	t
16 – 19 років	31,747	0,48
14 – 15 років	31,093	2,55*
20 – 23 років	35,826	
14 – 15 років	31,093	0,98
23 – 30 років	32,947	
16 – 19 років	31,747	2,3*
20 – 23 років	35,826	
16 – 19 років	31,747	0,66
23 – 30 років	32,947	
20 – 23 років	35,826	1,3
24 – 30 років	32,947	

Примітка. $\bar{X}_{ар}$ – середнє арифметичне значення, t – значення t-критерію Стьюдента, p – показник значимості розбіжностей: * P < 0.05; ** P < 0.01.

Отримані дані емпіричних досліджень, які представлені в таблиці 3.5 свідчать про те, що середні оцінки виразності психологічних бар'єрів у вікових групах 16 – 19 років, та 23 – 30 років істотно не відрізняються і в цілому вказують на помірний рівень виразності психологічних бар'єрів в зазначених вікових категоріях. Середні оцінки відповідно 31; 31,7 та 32,9 балів. Випробувані віком 20–23 років виявили значно вищі значення виразності психологічних бар'єрів порівняно з іншими віковими групами. Середня оцінка складає 35,8 балів, що вказує на високий рівень виразності психологічних бар'єрів у даній віковій групі. Якщо порівняти середню оцінку виразності психологічних бар'єрів випробуваних віком 20–23 років з середніми оцінками інших вікових груп, то бачимо, що статистична значимість середніх розходжень на рівні $p < 0.05$ за t – критерієм Стьюдента наявна між середніми оцінками випробуваних 20–23 років і 16–18 років, а також 20–23 років і 16–19 років. Відповідно, t -критерій Стьюдента складає 2,55 і 2,3.

Крім того, для визначення видів психологічних ускладнень, які спіткають молодь під час вибору професії нами було проведено письмове опитування студентів перших і других курсів вищих навчальних закладів. Випробуванням було запропоновано відповісти на запитання: а) які психологічні труднощі можуть спіткати молоду людину при виборі професії?; б) які причини виникнення цих труднощів?

Опрацювання результатів письмового опитування за допомогою методу контент-аналізу показало, що серед найбільш важливих психологічних ускладнень респонденти вказують на:

- відчуття слабкості духу в складних ситуаціях професійного самовизначення;
- інертність;
- замкнутість;
- лінь;

- несамотійність;
- несталість характеру;
- не можу розібратися в собі;
- небажання виявляти самотійність, ініціативу;
- невизначеність професійних інтересів;
- невпевненість у своїх силах;
- незнання своїх життєвих цілей;
- незнання своїх професійних схильностей;
- нерішучість;
- низька самооцінка;
- недоліки в розвитку своїх емоційно-вольових якостей;
- тривожність;
- упереджене ставлення до деяких професій.

Підрахування частоти прояву наведених психологічних ускладнень, проведення уточнюючих бесід з досліджуваними, показало, що найбільш часто випробовуванні вказують на:

- невпевненість в собі (частота прояву 1);
- невизначеність професійних інтересів (0,86);
- незнання власних можливостей і вимог професій (0,66)
- недоліки в розвитку своїх емоційно-вольових якостей (0,49);
- тривожність (0,44).

Ступінь прояву психологічних ускладнень у професійному самовизначенні і обґрунтованості досліджуваними свого вибору майбутньої професії визначався за допомогою анкети Т. Массанова, яка містить два питання. Перше: «Визначте за допомогою 140-бальної шкали оцінки ступінь психологічних ускладнень, що ви зазнаєте, чи зазнавали в професійному самовизначенні». Друге питання: «Визначте ступінь обґрунтованості свого вибору стосовно майбутньої професії за допомогою 50-бальної шкали

оцінки». В обох випадках високі бали вказували на високу ступінь прояву досліджуваних явищ.

Дослідженням були охоплені студенти перших і других курсів вищих навчальних закладів. Результати письмового опитування показали, що у випробуваних ступінь психологічних ускладнень в професійному самовизначенні коливається в межах від 53 до 110 балів. Середня оцінка складає 71,2 бали. У відсотковому значенні ступінь психологічних ускладнень виявляється від 37 % до 78 % від максимальних значень. Середнє значення складає 50,3 %. Це свідчить про досить високу ступінь психологічних ускладнень, що випробовувані зазнають в професійному самовизначенні.

За результатами дослідження ступінь обґрунтованості випробуваними свого вибору стосовно майбутньої професії коливається в межах від 33 до 48 балів. Середня оцінка в складає 39,7 бали. У відсотковому значенні ступінь обґрунтованості виявляється від 66,2 % до 96 % від максимальних значень. Середнє значення – 79,4 %. Це вказує на високу ступінь обґрунтованості випробуваними свого вибору стосовно майбутньої професії. Отримані результати представимо на рис. 3.3. При цьому для більшої наочності дані про ступінь психологічних ускладнень в професійному самовизначенні випробуваних розташуємо у такій послідовності зліва направо: висока ступінь ускладнень по нашій виборці (оцінка в %), далі середня і низька. Щодо ступеня обґрунтованості випробуваними свого вибору стосовно майбутньої професії, послідовність на рисунку наступна: низька – середня – висока.

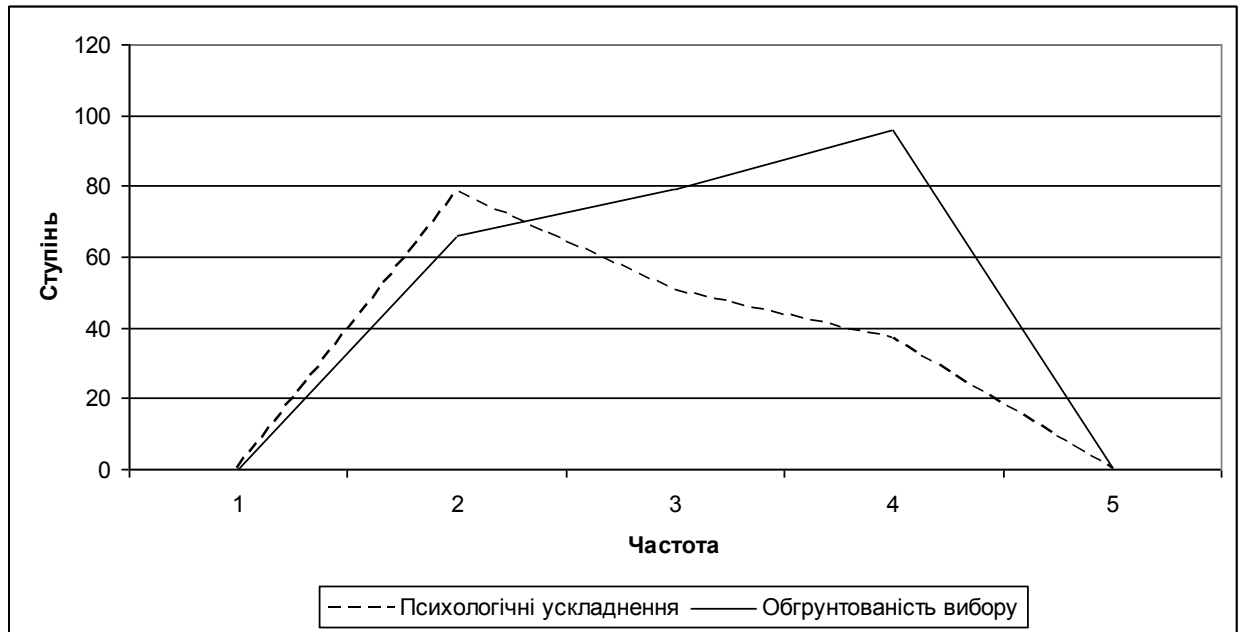


Рис. 3.3. Співвідношення ступенів психологічних ускладнень в професійному самовизначенні соцпрацівників і обґрунтованості ними вибору майбутньої професії.

3.2. Формування покликання соцпрацівників як передумова подолання психологічних бар'єрів в експериментальному досвіді

Питання про покликання особистості здавна цікавить людей, які замислюються про своє життя. Думки сконцентровані щодо поняття «покликання» ми знаходимо у висловах відомих людей. «Перешкоди – це пробний камінь покликання», – любив говорити французький драматург П'єр Декурсель. Подібної думки додержувався й Вольтер: «Не буває великих справ без великих перешкод» [54]. У плані пошуку особистістю свого покликання можна навести й висловлювання геніального німецького поета Й.В. Гете: «Як пізнати самого себе? Аж ніяк не спогляданням, а діянням. Спробуй виконати свій обов'язок, і одразу ж дізнаєшся, чого ти вартий. У чому ж полягає твій обов'язок? У дотриманні вимог щодня» [63].

Постає питання: «Покликання це якість психіки, спонукання, чи властивість особистості?» Як засвідчує етимологічний словник, спочатку

слово «покликання» мало релігійний сенс як «заклик бога до людей», потім поступово стало таким, що доповнює поняття «професія». А ще словники тлумачать «покликання» як природну прихильність, схильність, призначення. Таким чином, одну з головних якостей людей, що вступають у сферу професійної діяльності, варто вважати покликання. Покликання це: 1) схильність до якої-небудь справи, професії; 2) життєва справа, призначення. Таке тлумачення можна знайти у словнику під загальною редакцією А.В. Петровського, М.Г. Ярошевського [142]. Відтак покликання визначається як схильність або потяг до якоїсь професії та яке супроводжується певним переконанням. Покликання особистості це потяг до якої-небудь професії, що спирається на знання про дану професію, усвідомлення своїх можливостей оволодіння нею.

Як свідчить аналіз сучасної літератури (І.П. Маноха, М. Вебер, К.Д. Ушинський, К. Юнг, Г. Скотт, Є.О. Климов, К.К. Платонов, В. Вульф та ін.) проблема пошуку покликання виступає як проблема професійного самовизначення особистості, її визначення себе в житті.

Означимо головні підходи до аналізу покликання. Проблема покликання особистості вивчається представниками різних професійних груп. Першу групу становлять громадськість, журналісти, педагоги, інтелектуали. Другу групу складають висловлення філософів, мислителів про життя й покликання. Третя група, – це релігійні діячі (Є. Шестун, С.С. Куломзіна, С.О. Нілус, М. Вебер і ін.). Четверта група – це психологи, фахівці із профорієнтації. П'ята група – це езотерики, астрологи, маги, всі ті, хто працює з таємничими явищами психіки (Г. Скотт, В. Вульф, І.О. Вагін та ін.). Наша позиція щодо вирішення питань пов'язаних з пошуком людиною свого покликання припускає синтез усіх означених напрямків у рамках профорієнтації, тобто працюємо в руслі представників четвертої групи.

Розглянемо позиції окремих авторів щодо природи «покликання» особистості. Поняття покликання, в словнику К.К. Платонова, визначається

як властивість особистості, що формується на основі інтересу до певної діяльності, прагнення виконувати її й проявляти здатність до неї. Діяльність за покликанням, крім зовнішнього результату, дає й внутрішній – почуття задоволення результатом і самим процесом діяльності за покликанням. Покликання взаємодіє із професійним самовизначенням особистості. Розрізняють потенційне й актуальне покликання [162, с. 101]. У такий спосіб К.К. Платонов вважає, що покликання – це властивість особистості, в основі якої лежать інтереси, схильності й здатності особистості. Автор розрізняє потенційне покликання до відповідної діяльності, яке у процесі діяльності стає або актуальним, або ілюзорним, що слабшає й навіть зовсім зникає.

Таким чином, покликання можна розглядати як складну властивість особистості, що має свою структуру. Так, покликання суб'єкта до тієї або іншої діяльності буде мати наступну структуру: а) інтерес до діяльності; б) схильність до діяльності; в) здатність до діяльності.

У соціогуманітарних словниках поняття «покликання» трактується як життєве призначення і спрямування людини, що надає доцільності, осмисленості і перспективності її діяльності [179]. Тобто, з одного боку, покликання це зовнішнє явище – призначення, вид діяльності, професія. З іншого, – це спрямування особистості. Зокрема, серцевина покликання – це мета, яка збігається з сенсом життя особи. Крім того, усвідомлення покликання передбачає розвинену самосвідомість і культуру самоаналізу: осмислення своїх потреб, формування соціально значущих цілей, визначення конкретних шляхів цілереалізації [83]. Щоб усвідомити своє покликання особистість повинна визначитися щодо сенсу і головної мети свого життя.

Отже, людина за все життя може так і не пізнати свого покликання, принаймні дійсного покликання. В.І. Войтко зазначає, що світоглядним оформленням покликання індивіда є його життєва програма, засобом практичної реалізації – життєві плани. Покликання передусім пов'язане з вибором професії [79]. Тож, роблячи підсумок щодо проблеми пошуку

покликання, спираючись на визначення В.І. Войтко, можна сказати, що питання покликання постає у зв'язку з професійним самовизначенням особистості. Це передбачає усвідомлення особою сенсу і головної мети свого життя і відповідно до цього слід розробляти життєві програми, плани. Це можливо за таких умов: а) достатнього розвитку самосвідомості особистості; б) наявності певної підготовки, психологічної обізнаності; в) допомозі консультанта-психолога.

Покликання до соціально корисної діяльності – це не обов'язково професія. Це може бути й соціальне діяння або духовна творчість, що на даний момент не визнається самостійною професійною діяльністю. І.П. Маноха, розглядаючи питання про покликання, акцент робить на знаходженні особистістю себе в культурно-історичному процесі. Успішно вирішена проблема покликання це, насамперед, ухвалення рішення щодо того, що треба включитись у всесвітній культурно-історичний процес і втілити його в життя. Далі І.П. Маноха дає визначення понять покликання й призначення особистості, показує розходження в їхньому змісті. Покликання позначається тією сферою діяння, в якій людина може бути найбільш ефективною й продуктивною як культурно-історична особистість. Не можна за один раз відкрити своє покликання. Як особистість поступово формується, так і покликання поступово проявляє себе в тих справах, діях, продуктах, у творах, які людина залишає після себе. Покликання представляється у відчутті необхідності служіння певній ідеї (принципам, ідеалам і ін.).

Водночас заняття певною професією, справою відносять до сфери призначення. Міркуючи про покликання, людина задається такими питаннями: «Чому діяти так?», «Заради чого робити так?», «Чому і як?». Міркуючи про призначення, такими: «Як діяти?», «Як робити?». Своє призначення людина усвідомлює в щоденному контакті з навколишнім світом. Постійно людина розкриває для себе зміст буття, того, як і чому вона діє. Життя робить людині виклик – розкрийся, реалізуйся, вияви себе світу!

Цей життєвий виклик особливо відчувається в юнацькому віці. По суті одне й теж покликання (ідеал), може бути досягнуте за допомогою різних призначень (професій).

Проблема покликання особистості розглядається гуманітаріями в контексті питання про життєвий шлях людини. Зокрема Ш. Бюлер зазначала, що чим зрозуміліше людині її покликання, тим вірогідніше сомоздійснення. Самоздійснення визначається автором як результат життєвого шляху, коли цінності і цілі, до яких прагнула людина усвідомлено або несвідомо, одержали адекватну реалізацію. Самоздійснення виявляється через всебічну реалізацію людиною «самої себе». Ш. Бюлер зазначала, що людина має вроджений потяг до сомоздійснення і це виступає рушійною силою її розвитку. Самоздійснення розуміється як результат і як процес, який у кожному віці має свої особливості. Ш. Бюлер [40] запропонувала концепцію сомоздійснення через самовизначення. На думку Ш. Бюлер, на кожному віковому етапі людина повинна самовизначитися, щоб зрозуміти свої близькі та далекі цілі. Далекі цілі повинні перетинатися з покликанням передусім в професійній діяльності. Відтак покликання визначається через далекі цілі особистості перед усім в професійній діяльності, які адекватні її внутрішній суті.

Є.О. Климов вважає, що покликання (даної людини до даної професії, галузі діяльності) – це вищий рівень професійної придатності на даному етапі розвитку людини. Цей ступінь професійної придатності характеризується (на етапі вибору професії) тим, що в усіх основних елементах її структури є явні ознаки відповідності людини вимогам діяльності. Мова йде про ознаки, через які людина вирізняється серед інших, що перебувають у приблизно рівних умовах розвитку. Суб'єктивним критерієм сформованості придатності виступає почуття задоволення від виконаної діяльності.

В.В. Єрмолін розглядає покликання як «систему поглядів, що поєднує в собі потреби, здібності, знання, жагучу любов до вільно обраного виду праці» [93, с.5].

На думку Т.О. Ковеліної [125] покликання являє собою діалектичну єдність природних здібностей і суб'єктивних пізнавальних інтересів людини до певного виду діяльності, у процесі якої здійснюється найбільш повна самореалізація її індивідуальності і творчих можливостей. Тобто покликання є продуктом біосоціального розвитку. Воно виникає і формується на генетичній і суспільній основі, реалізується в умовах конкретної людської життєдіяльності. Звідси, як указує Т. .Ковеліна [125], виходить, що покликання формується під впливом, щонайменше, трьох основних факторів об'єктивного і суб'єктивного порядку: природних здібностей індивіда, його виховання й освіти; навколишньої дійсності, усієї сукупності суспільних відносин; власної соціальної практики й особистих життєвих інтересів, цілей і ідеалів людини. У своєму визначенні поняття «покликання», Т.О. Ковеліна [125] підкреслювала, що воно діалектично пов'язано з розвитком природних задатків кожного індивіда. Вихідним моментом для такого твердження є розуміння життя як творчості, що доступно кожній людині, тому що, як нам здається, людей бездарних не буває. Інша справа - чимало, на жаль, можна зустріти людей, котрі так і не побачили в житті і не зрозуміли свого покликання, що надається їм природою.

Сутність покликання особистості розглядається й у дослідженнях М. Вебера, – видатного німецького соціолога [47]. Вчений зазначав, що покликанням людини є виконання професійного обов'язку.

З погляду сучасної науки покликання – це спрямованість, сукупність здібностей. Покликання, за К.К. Платоновим, це властивість особистості. Покликання як поняття поєднане зі спрямованістю й здібностями особистості. Здібності й схильності формуються, поступово зумовлюють,

формування покликання, що виявляється в схильності людини до певної діяльності.

Покликання – це властивість особистості, що характеризує її можливість у продуктивній діяльності (праця, професійна, творча, духовна, політична). Питання про покликання виступає складовою частиною проблеми профпридатності особистості до тієї або іншої професії.

З'ясування теоретичних основ, що розробляються, дозволило нам обрати адекватні методи для проведення емпіричного дослідження виразності психологічних бар'єрів у професійному самовизначенні соціальної діяльності залежно від рівня усвідомлення покликання. Психодіагностичний блок методик містив: тест-опитувальник для визначення рівня виразності психологічних бар'єрів у професійному самовизначенні особистості; анкету Т. Массанова для дослідження рівня розвитку покликання особистості; тест «Смисложиттєвих Орієнтацій» (СЖО), субшкала 1 (цілі), (автор Д. О. Леонтьєв), для визначення ступеня усвідомлення покликання особистості; методи спостереження, бесіди.

Показниками, що вивчалися в емпіричному дослідженні виступили:

1. Рівень виразності психологічних бар'єрів у професійному самовизначенні соціальної діяльності.
2. Рівень усвідомлення покликання та його зв'язок з бар'єрами.

Анкета для визначення рівня розвитку покликання соціальних працівників являє собою варіант інтуїтивно-оцінної шкали. Анкета має окремі пари тверджень. Наприклад, «я не знаю свої професійні схильності» – «я знаю свої професійні схильності»; «у мене немає відчуття покликання до певної діяльності, професії» – «у мене є відчуття покликання до певної діяльності, професії» тощо. Залежно від наближення випробовуваного в своєму виборі до того чи іншого варіанту протилежних тверджень виставляється оцінка.

Ступінь усвідомлення покликання у соціальних працівників досліджувався також за допомогою тесту «Смисложиттєвих Орієнтацій» (СЖО), субшкала 1 (цілі) Д.А. Леонтьєва (табл. 3.6).

Процедура дослідження розпочиналася з колективної бесіди, спрямованої на актуалізацію потреби до усвідомлення перебігу свого професійного самовизначення. Психологічні бар'єри особистості досліджувалися за допомогою тест-опитувальника для оцінки типу й ступеня виразності психологічних бар'єрів у професійному самовизначенні.

Таблиця 3.6

Бланк СЖО (Субшкала «Цілі»)

У житті я не маю певних цілей і намірів.	3	2	1	0	1	2	i	У житті я маю дуже чіткі цілі й наміри.
Моє життя представляється мені вкрай безглуздим й безцільним.	3	2	1	0	1	2	3	Моє життя представляється мені цілком осмисленим і цілеспрямованим.
Якби мені довелося підводити сьогодні підсумок мого життя, то я б сказав, що воно було цілком осмисленим.	3	2	1	0	1	2	3	Якби мені довелося сьогодні підбивати підсумок мого життя, то я б сказав, що воно не має сенсу.
У житті я ще не знайшов свого покликання і ясних цілей.	3	2	1	0	1	2	3	У житті я знайшов своє покликання й мету.
Мої життєві погляди ще не визначилися.	3	2	1	0	1	2	3	Мої життєві погляди цілком визначилися.
Я вважаю, що мені вдалося знайти покликання й цікаві цілі в житті.	3	2	1	0	1	2	3	Я навряд чи здатний знайти покликання й цікаві цілі в житті.

Тестування з метою виявлення рівня виразності психологічних бар'єрів під час професійного самовизначення соцпрацівників засвідчило наявність певних розбіжностей за даним показником. Індивідуальні показники рівня

виразності бар'єрів у випробуваних коливається в межах від 18 до 54 балів. Середній значення складає 32,2 балів; $\sigma = 7,4$. При цьому на першому рівні (див. рис. 3.4), де інтенсивність переживання бар'єрів дуже висока, зафіксовано 5 випробовуваних, на другому (високий) – 28 випробовуваних, на третьому (середній) – 24 і на четвертому (низький) – 2.

Результати тестування дозволили розподілити випробовуваних на чотири умовні групи в залежності від рівня виразності психологічних бар'єрів (високий, середній, нижче середнього, низький). Індивідуальні показники рівня розвитку покликання у соцпрацівників (рис. 3.1) коливаються в межах від 36 до 98 %%. Розподіл випробовуваних в залежності від рівня розвитку покликання наступний: на першому рівні не зафіксовано жодного випробовуваного, на другому – 4, на третьому – 17, на четвертому – 29. Середнє значення розвитку покликання складає – 81 %.

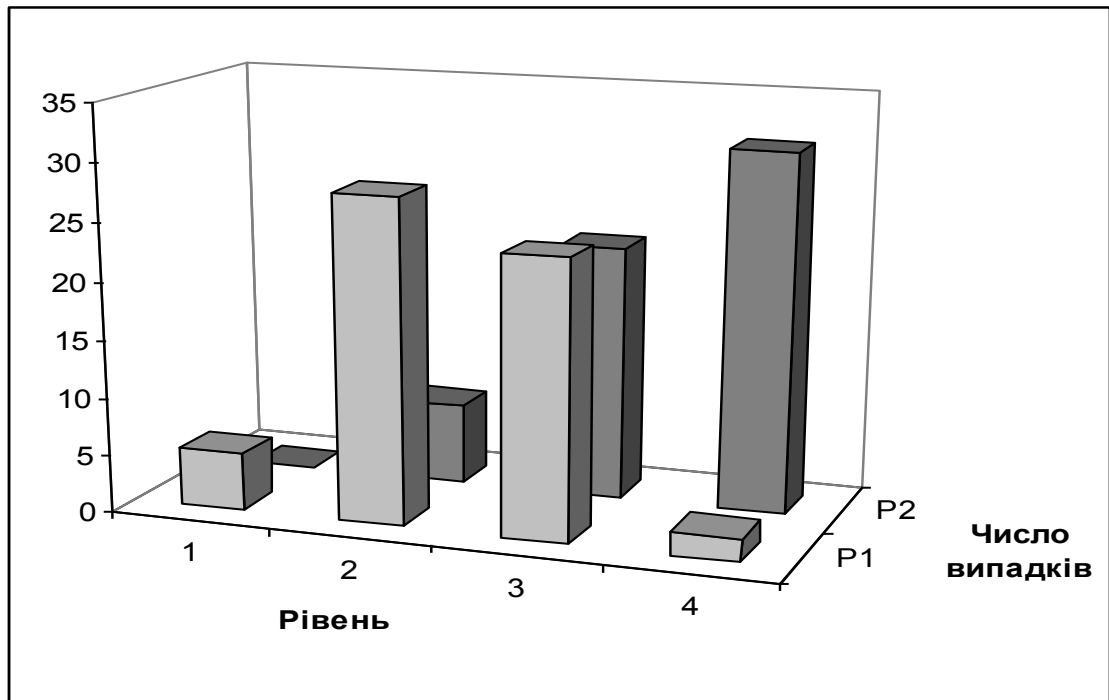


Рис. 3.4. Розподіл показників виразності психологічних бар'єрів в професійному самовизначенні соцпрацівників та розвиток їхнього покликання.

Умовні позначення: Р 1 – психологічні бар'єри; Р 2 – покликання.

Результати кореляційного аналізу дозволили встановити обернену залежність між розвитком покликання і виразністю психологічних бар'єрів ($r = -0,28$; $p > 0,05$). Тобто високий рівень сформованості покликання зумовлює процес нівелювання психологічних бар'єрів професійного самовизначення особистості. Та навпаки, високий рівень прояву психологічних бар'єрів негативно позначається на розвитку її покликання. Отримані дані дали змогу визначити напрямки цілеспрямованого формування покликання та подолання психологічних бар'єрів професійного самовизначення соцпрацівника. Доцільно виховну роботу з молоддю спрямовувати на формування покликання, в той же час за допомогою перетворень в особистості молодої людини підвищувати її можливості до подолання психологічних бар'єрів професійного самовизначення. Робота в цих двох напрямках дозволить забезпечити оптимальний варіант професійного самовизначення особистості соціального працівника.

Отже, пошук особистістю свого життєвого покликання і професійне самовизначення взаємопов'язані процеси. Покликання виступає складовою частиною проблеми профпридатності особистості соцпрацівників. Професійні здібності й інтереси формуючись, обумовлюють розвиток покликання, що виявляється у схильності до відповідної діяльності.

3.3. Профорієнтація як профілактична робота щодо виникнення бар'єрів та її експериментальна апробація

Профілактика виникнення психологічних бар'єрів у професійному самовизначенні особистості здійснюється за допомогою психолого-педагогічних засобів, що позитивно впливають на формування раціональної та емоційної оцінки в процесі створення індивідом передбачень щодо тих або інших дій у професійному самовизначенні. Передусім це профорієнтаційна

робота з молоддю, яка формує професійні інтереси, а отже й емоційну оцінку, та поглиблює знання щодо вибраної професії, знання про власні можливості.

Серед елементів профорієнтаційної роботи на вирішення означених задач найбільше залучаються професійна інформація та професійна консультація.

Професійна інформація – спрямована на розвиток знань молоді про зміст різних професій, про психологію особистості й прийоми співвіднесення власних можливостей з вимогами професій до психологічної сфери особистості. У межах професійної інформації відбувається формування адекватної самооцінки професійно важливих якостей особистості. Такі засоби професійної інформації як профорієнтаційні екскурсії, зустрічі формують професійні інтереси, мотиви до вибору професії в молоді. Основна мета цієї роботи – створення необхідної інформаційної основи для підготовки кожного до свідомого вибору певної професійної діяльності.

Професійна консультація являє собою сукупність науково організованих і обґрунтованих дій, основною метою яких є виявлення індивідуально-психологічних і психофізіологічних особливостей особи, що вибирає відповідну професію. Такі дії найбільш ефективні в тих випадках, якщо вони організовані з урахуванням вікових і освітніх рівнів. Бесіди, пов'язані з профорієнтацією, мають проводитись спеціально підготовленими профконсультантами психологами і педагогами, медиками й соціологами. У залежності від місця й умов проведення профконсультації – це або тривалий процес, або одноразовий акт. Зрозуміло, що в умовах школи цей процес має бути тривалим і охоплювати якомога ширший діапазон класів. Фактично, профорієнтація в школі – це організація і керівництво цілеспрямованою багаторічною діяльністю учня в його професійному самовизначенні. З допомогою різних профдіагностичних методів профконсультація повинна визначити і вказати учневі важливіші для його майбутньої професійної

діяльності особливості *його особистості* і на цій основі дати йому науково обґрунтовані рекомендації по вибору професії (Д.Д. Романовська).

Головна мета професійної орієнтації полягає в підготовці молоді до свідомого й самостійного вибору професії, що передбачає можливість особистості вибудовувати свої дії в контексті професійного самовизначення з урахуванням власних можливостей, передусім індивідуально-психологічних. Результатом професійної орієнтації, і в цілому, підготовки молоді до самостійного життя є сформована психологічна готовність особистості до професійного самовизначення і усвідомлення нею свого покликання.

Формування психологічної готовності особистості до професійного самовизначення відбувається за рахунок розвитку потребово-мотиваційних, операційно-технічних, інтелектуальних та вольових компонентів особистості, які визначають суб'єктивну готовність до вибору (О. В. Губенко [76]). Це досягається застосуванням науково обґрунтованої, особистісно орієнтованої системи профінформації та профконсультації.

Важливими чинниками, що впливають на динаміку психологічних бар'єрів особистості є її індивідуально психологічні особливості. Саме риси особистості визначають її бар'єростійкість. Отже, вдосконалення властивостей особистості підвищує її бар'єростійкість. Весь комплекс рис, що мають відношення до проявів психологічних бар'єрів, можна означити як особистісну основу психологічних бар'єрів. Удосконалення особистісної основи відбувається за такими напрямками, як спрямованість, інтелект, риси характеру, воля. Тому що зріла і стала спрямованість забезпечує визначеність і силу мотивів; розвинений інтелект – об'єктивну оцінку ситуації; риси характеру, зокрема емоційні – адекватне відношення до ситуації; вольові можливості – саморегуляцію поведінки у складних умовах професійного самовизначення особистості.

Головними засобами розвитку спрямованості особистості виступають: профінформаційна робота з учнями, що спрямована на формування в них

професійних інтересів; залучення старшокласників до трудової діяльності в різних видах професій для розвитку в них професійних схильностей і мотивів вибору професії: створення умов для продуктивного самовиховання молоді в напрямку духовного зростання, усвідомлення сенсу життя та власного покликання.

Інтелектуальний розвиток забезпечується, головним чином під час навчальної діяльності в різних освітніх закладах, самовиховання та проведення спеціальних психокорекційних вправ, по вдосконаленню пізнавальних психічних процесів, насамперед мислення та творчої уяви.

Характер особистості закладається ще в дошкільному віці на основі темпераменту та під впливом родини. У підлітковому віці активно відбувається завершення формування рис характеру, головним чином емоційно-вольових. Починаючи зі старшого підліткового віку розгортаються процеси самовиховання і в подальшому спостерігається вдосконалення або деградація рис характеру особистості в залежності від її зусиль та особливостей зовнішніх ситуацій, в яких перебуває людина. Серед рис характеру, які найбільшою мірою впливають на бар'єростійкість особистості можна назвати самостійність, упевненість, працелюбність, креативність, товариськість тощо.

В ролі головних варіантів поведінки особистості під час зустрічі з психологічним бар'єром виступають:

- а) мобілізація сил і подолання бар'єра;
- б) відкладання бар'єра, для того, щоб ще раз оцінити ситуацію або провести додаткову підготовку;
- в) переоцінка ситуації й зміна цілі, або знаходження приводу для відмови від даної дії;
- г) стрес, фрустрація, внутрішній конфлікт, внутрішня криза.

Заходами психологічної підготовки до бар'єростійкості можна розглядати такі:

I. Мотиваційну підготовку:

1. Розвиток професійних інтересів.
2. Формування покликання.
3. Означення перспективних цілей.

II. Інтелектуальна підготовка:

1. Поповнення знань.
2. Опанування прийомами аналізу ситуації.
3. Розвиток творчих здібностей.
4. Тренування професійно важливих якостей (професійної спостережливості, професійної пам'яті, професійного мислення та ін.).
5. Формування вмінь користуватись психологічними методами і прийомами для підвищення ефективності вирішення професійних завдань.
6. Виявлення причини конфлікту, джерела напруги й розробку техніки розв'язання.
7. Визначивши зміст бар'єру, провести цілеспрямовану психологічну підготовку (формування певної властивості, потрібного психічного стану, або знань та навичок, тощо).

III. Емоційно-вольова підготовка:

1. Оволодіння прийомами саморегуляції психічними станами.
2. Накопичення досвіду подолання перешкод.
3. Удосконалення вольових якостей особистості.
4. Формування впевненості у своїх силах.
5. Формувати уміння самонавіянням викликати позитивні емоції.
6. Формування психологічної стійкості щодо впливу характерних для діяльності негативних чинників.
7. Тренування вмінь і навичок виконання професійних дій та навичок управління своїми емоційними станами.
8. Виховання гармонійно розвинених вольових якостей (цілеспрямованість, наполегливість, самостійність, сміливість та ін.);

9. Розвиток якостей «психологічної надійності» (витривалості щодо перенапруження, невдач і труднощів).

10. Використання психотерапевтичних прийомів.

IV. Переоцінка ситуації, що проводиться за наступними напрямками.

По-перше, оцінюються власні пріоритети, ієрархія цінностей.

По-друге, оцінюються власні можливості.

По-третє, оцінюється об'єктивні умови діяльності.

Приблизний зміст виховної роботи з профілактики виникнення психологічних бар'єрів у професійному самовизначенні соціальної працівників включає наступні пункти.

1. Формування знань про природу психологічних бар'єрів особистості.

2. Інформування про засоби подолання бар'єрів з урахуванням індивідуальних особливостей людини.

3. Поради щодо різних настроїв по нормалізації психічного стану.

4. Тренінг особистісного зростання.

5. Тренінг упевненості в собі.

6. Заняття по опануванню методикою подолання страху.

7. Формування психологічної готовності особистості до професійного самовизначення.

8. Формування покликання особистості.

9. Індивідуальна, при потребі, корекція властивостей особистості, інтелекту, інтересів.

У процесі дослідження була здійснена апробація системи профілактики та усунення психологічних бар'єрів в професійному самовизначенні соціальної працівників. Відтак метою формувального експерименту було підвищення бар'єростійкості соціальних працівників. Очікувані результати ми пов'язували зі зниженням рівня виразності психологічних бар'єрів у їхньому професійному самовизначенні. Виховні впливи були спрямовані як

на попередження, так і на усунення психологічних бар'єрів. Позитивні результати виховної роботи передбачалося отримати через застосування методів спрямованих на:

- 1) удосконалення емоційно-вольових рис соціпрацівників;
- 2) формування професійних інтересів і сприяння усвідомленню власного покликання щодо професійної трудової діяльності;
- 3) формування психологічної готовності особистості до професійного самовизначення;
- 4) засвоєння необхідного свідомого і самостійного вибору професії професійної інформації та знань, умінь щодо здійснення такої специфічної діяльності як професійне самовизначення;
- 5) оволодіння прийомами попередження та усунення небажаних психологічних бар'єрів у тій чи іншій діяльності.

У зв'язку з цим для проведення формуючого експерименту були сформовані експериментальна і контрольна групи випробовуваних. До експерименту були залучені обстежувані з високим рівнем виразності психологічних бар'єрів у професійному самовизначенні віком 17–22 років. Кількість в експериментальній і контрольній групах складала по 31 особі в кожній. В експериментальній і контрольній групах було приблизно порівну осіб різного віку.

Статистична значимість розходжень у виразності психологічних бар'єрів випробовуваних експериментальної і контрольної груп до і після формувального експерименту оцінювалася за допомогою t – критерію Стьюдента.

Первинні статистики в обох групах до формуючого експерименту подані в табл. 3.7.

Таблиця 3.7

Кількісні показники особливостей прояву психологічних бар'єрів в професійному самовизначенні соцпрацівників в експериментальній і контрольній групах до формуючого експерименту

Статистичні показники	Експериментальна група	Контрольна група
\bar{X}_{ap}	41.01	42,6
σ	3,2	4,2
Me	40	41
Mo	39	40
max	54	54
min	38	38

Як бачимо з таблиці 3.7, кількісні показники прояву психологічних бар'єрів у професійному самовизначенні в експериментальній і контрольній групах до формуючого експерименту майже ідентичні. Зокрема, середні оцінки виразності психологічних бар'єрів випробовуваних експериментальної і контрольної груп складають відповідно 41,01 і 42,6 бали. Обчислення розходжень середніх оцінок за t – критерієм Стьюдента не виявило статистично значимих розходжень ($t = 1,1$). Стандартне відхилення (σ) оцінок в експериментальній і контрольній групах, відповідно 3,2 і 4,2. Медіана дорівнює відповідно 40 і 41 бали. Мода дорівнює 39 і 40 балів. Щодо найбільшої і найменшої оцінки виразності психологічних бар'єрів у професійному самовизначенні в експериментальній і контрольній групах, то вони ідентичні. Тобто максимальна оцінка дорівнює 54 бали, а мінімальна 38 балів. В обох випадках оцінки вказують на високий рівень виразності психологічних бар'єрів у професійному самовизначенні особистості соцпрацівника.

Після проведення психолого-педагогічного формувального експерименту отримані наступні результати (табл. 3.8).

Таблиця 3.8

Кількісні показники особливостей прояву психологічних бар'єрів в професійному самовизначенні в експериментальній і контрольній групах після формуючого експерименту

Статистичні показники	Експериментальна група	Контрольна група
\bar{X}_{ap}	38,2	41,8
σ	4,8	4,7
Me	39	41
Mo	39	40
max	46	51
min	28	25

Як бачимо з таблиці 3.8, кількісні показники прояву психологічних бар'єрів у професійному самовизначенні в експериментальній і контрольній групах після формуючого експерименту дещо змінилися. Зокрема, середні оцінки виразності психологічних бар'єрів випробуваних експериментальної і контрольної груп складають відповідно 38,2 і 41,8 бали. Обчислення розходжень середніх оцінок представників експериментальної групи за t – критерієм Стьюдента виявило статистично значимі розходження ($t = 2,76$; при $p < 0,01$). У представників контрольної групи суттєвих змін за період проведення формувального експерименту не зафіксовано. Стандартне відхилення (σ) оцінок в експериментальній і контрольній групах після формувального експерименту, відповідно – 4,8 і 4,7. Медіана дорівнює відповідно 39 і 41 бали. Мода дорівнює 39 і 40 балів. З'явилася різниця за максимальними і мінімальними оцінками в експериментальній і контрольній групах, вони дорівнюють 46 і 28 балів в експериментальній і 51 і 25 балів у контрольній групах. Якщо до формувального експерименту випробовувані експериментальної і контрольної груп не мали суттєвих розбіжностей за середніми оцінками виразності психологічних бар'єрів у професійному самовизначенні, то після експерименту зафіксовано статистично значиму

розбіжність ($t = 2,98$; при $p < 0,01$). Таким чином результати контрольного експерименту показали, що психокорекційна і виховна робота з експериментальною групою дозволила істотно знизити рівень виразності психологічних бар'єрів у професійному самовизначенні. Це відбулося за рахунок наступного:

- по-перше, оволодіння соцпрацівниками прийомами впливу на власні психічні стани, настрої;
- по-друге, усвідомлення ними своїх професійних інтересів і покликання;
- по-третє, оволодіння засобами аналізу складних життєвих ситуацій;
- по-четверте, удосконалення емоційно-вольових рис характеру та знаходження засобів компенсації недоліків з боку індивідних властивостей.

Зазначені заходи в цілому сприяли зниженню рівня виразності психологічних бар'єрів у професійному самовизначенні і послуговували засобом попередження виникнення небажаних психологічних бар'єрів у даному процесі.

Висновки до розділу III

1. Професійне самовизначення соцпрацівників розглядається в наступних контекстах: як процес самосвідомості й аспект особистісного самовизначення; як особлива діяльність, що має цілі та зміст відповідно до різних вікових періодів; як найбільш значимий компонент професійного розвитку особистості; як критерій одного з етапів даного процесу; як найважливіший період життєвого шляху; як рушійна сила психічного розвитку в юності.

2. Зовнішніми детермінантами професійного самовизначення соціальних працівників виступають об'єктивні умови вибору професії, до

яких відносяться стан ринку праці, соціально-політичний стан у країні, матеріальні можливості батьків, умови праці тощо.

3. Внутрішніми детермінантами професійного самовизначення виступають суб'єктивні умови вибору професії, до яких відносяться інтереси, схильності, здібності особи, її загальний рівень психологічної готовності до вибору професії, ступінь усвідомлення свого покликання.

4. Головними причинами, що ініціюють виникнення ускладнень у професійному самовизначенні особистості, є наступні: недостатня мотивація до професійного самовизначення, неспроможність зрозуміти умови самовизначення, недостатня інформованість щодо здійснення професійного самовизначення, труднощі з забезпеченням автономності під час професійного самовизначення, труднощі, які пов'язані з необхідністю приймати відповідальне рішення з виконанням дії планування, з емоційним ставленням до вибору тощо.

ВИСНОВКИ

На підставі теоретичного дослідження та емпіричної перевірки основних положень роботи зроблені такі висновки.

1. Під психологічним бар'єром у професійному самовизначенні соцпрацівника слід розуміти перешкоду у його психічній діяльності, що зумовлена як внутрішніми, так і зовнішніми особливостями на шляху досягнення мети професійного самовизначення. Як правило, психологічний бар'єр позначається на рівні психоемоційних станів, що характеризуються напруженням, фрустрацією, невизначеністю та ін.

2. Визначені структурні компоненти психологічного бар'єра у професійному самовизначенні особистості: а) мотив виконання дії; б) раціональна оцінка ймовірності успіху виконання дії; в) емоційна оцінка ймовірності успіху виконання дії; г) функціональний стан вольових можливостей пов'язаний з виконанням дії.

3. Подолання психологічного бар'єра у професійному самовизначенні може здійснюватися завдяки різним стратегіям поведінки: а) мобілізації внутрішніх ресурсів для подолання бар'єру; б) відстрочки виконання дії для більш ґрунтовної підготовки; в) відмови від дії, або зміна мети, що робить подолання бар'єру вже не актуальним. Неможливість подолати або усунути психологічний бар'єр призводить до фрустрації, емоційної нестабільності та ін. У цьому стані особистість може повторно вдаватися до дій спрямованих на подолання психологічного бар'єру.

4. Визначено, що професійне самовизначення розглядається як своєрідна внутрішня психічна діяльність особистості. Мета цієї діяльності – досягнення покликання, мотив – самореалізація, а дії і операції спрямовані на визначення особистістю своєї професійної придатності; на основі цього відбувається прийняття рішення щодо свого професійного майбутнього. Структура професійного самовизначення особистості соцпрацівника містить

у собі: а) операційний компонент: мисленеві стратегії; б) когнітивний компонент: знання, досвід; в) регулятивно-особистісний: спрямованість, емоції та волю.

5. Розкрито особливості психологічного бар'єру у професійному самовизначенні особистості. Показано, що це складний напружений мотиваційно-орієнтовний психічний стан який, на відміну від інших несприятливих для діяльності афективних і вольових станів, блокує виконання бажаної дії. Зовнішньою умовою виникнення психологічного бар'єра виступає зміст та особливості ситуації виконання дії професійного самовизначення, що може бути пов'язано з набуттям особистістю професійної інформації, забезпеченням автономності під час вибору професії, необхідністю приймати рішення, плануванням, або емоційним ставленням до вибору. Внутрішньою умовою виступає особистісна основа виконання дії, яка розкривається через мотиваційні, інтелектуальні, емоційні та вольові особливості суб'єкта професійного самовизначення.

6. Показано, що факторами, які визначають виникнення психологічних бар'єрів у професійному самовизначенні особистості, є недолік профорієнтаційної інформації, невизначеність професійних інтересів, незнання своїх здібностей, несприятливий вплив оточення на професійне самовизначення особистості, відповідальність вибору, необхідність аналізу й систематизації профінформації, планування життєвого шляху, упередження, соціально-економічна ситуація в країні, вікові психологічні особливості особистості, низький рівень психологічної готовності до вибору професії, недостатнє усвідомлення покликання й низький рівень самоактуалізації особистості.

7. Аналіз первинних статистичних показників виразності психологічних бар'єрів у професійному самовизначенні досліджуваних показав, що 26 % від загальної кількості випробуваних мають високий ступінь виразності бар'єрів, 49 % досліджуваних виявили помірний ступінь і

25 % – низький. Найбільша частота властива психологічним бар'ерам: «страх піти проти думки батьків» (0,58); «страх критики з боку однолітків і оточуючих про зроблений вибір» (0,49); «непевність у собі при виборі професії» (0,38); «невизначеність професійних інтересів» (0,36). Найбільше актуальним для випробуваних є «страх учинити помилку» (частота прояву 0,12), потім ідуть: «побоювання, що не впораються з професією», «страх перед майбутнім», «страх відповідальності». Частота прояву відповідно: 0,1; 0,07; 0,06.

8. Встановлено обернену залежність між розвитком професійних інтересів і виразністю психологічних бар'єрів ($r=-0,26$; при $P<0,05$). Тобто, людина яка усвідомила своє покликання, має стійкі професійні інтереси, то вона не є схильною до переживання психологічних бар'єрів під час вибору професії, а при їх виникненні знаходить можливості для їх подолання.

9. Встановлено обернену залежність між розвитком інтелекту і виразністю психологічних бар'єрів ($r = - 0,35$; при $p < 0,05$). Тобто високий рівень інтелектуального розвитку зумовлює процес нівелювання психологічних бар'єрів професійного самовизначення особистості.

10. Визначено, що особистісну основу для виникнення психологічних бар'єрів, у першу чергу, складають такі властивості особистості як сором'язливість, товариськість, невротичність, рухливість нервової системи, емоційна лабільність, сила нервової системи, репресивність. Причому протидіють виникненню психологічних бар'єрів: товариськість, рухливість та сила нервової системи особистості. Водночас сприяють виникненню бар'єрів: сором'язливість, невротичність, емоційна лабільність, депресивність. У значно меншому ступені впливають на динаміку прояву психологічних бар'єрів такі властивості особистості як маскулінність–фемінність, урівноваженість, екстра – інтроверсія, реактивна агресивність, урівноваженість нервової системи, дратівливість. У даному випадку

достатній рівень розвитку зазначених властивостей протидіє виникненню психологічних бар'єрів.

11. Доведено, що психологічними механізмами подолання бар'єрів у професійному самовизначенні є пошук додаткової інформації, самовиховання вольових якостей, набуття професійного досвіду, формування покликання, визначення призначення, формування психологічної готовності до професійного самовизначення, психологічна підготовка до навчально-професійної та професійної діяльності.

12. Доведено, що рівень виразності психологічних бар'єрів у професійному самовизначенні особистості істотно знижується за рахунок оволодіння нею прийомами впливу на власні психічні стани, настрої; усвідомлення своїх професійних інтересів і покликання; оволодіння засобами аналізу складних життєвих ситуацій; удосконалення емоційно-вольових рис характеру та знаходження засобів компенсації недоліків з боку індивідуально психологічних властивостей.

СПИСОК ВИКОРИСТАНИХ ЛІТЕРАТУРНИХ ДЖЕРЕЛ

1. Абульханова-Славская К.Е. Стратегия жизни / К. А. Абульханова-Славская. – М. : Мысль, 1991. – 299 с.
2. Адлер Альфред. Практика и теория индивидуальной психологии [Пер. с англ. А. Боковикова] / А. Адлер. — М. : Академический Проект, 2007. — 232 с. — (Психологические технологии).
3. Айзенк Г. Ю. Структура личности / Г. Ю. Айзенк. — М.; СПб. : КСП+ : Ювента, 1999. — 463 с.
4. Алексеев В. А. Развитие самосознания на рубеже подросткового и юношеского возрастов: автореф. дис. на соиск. науч. степени канд. психол. наук : спец. 19.00.07 «Педагогическая и возрастная психология» / В. А. Алексеев. — М., 1985. - 19 с.
5. Алиев Х. М. Метод Ключ в борьбе со стрессом : Новый подход к обучению, здоровью, творчеству; уник. приемы, снимающие стресс автоматически; схемотехника подбора собств. «ключа» для саморегуляции; реабилитация, антистрессовая подгот., преодоление психол. барьеров / Х. Алиев. – Ростов н/Д : Феникс, 2003. – 312 с.
6. Амтхауер, Рудольф. Тест структуры интеллекта : Форма А. – Б / Р. Амтхауер. – М. : Принтер, 1993. – 26 с.
7. Ананьев Б. Г. О проблемах современного человекознания / Б. Г. Ананьев. – М. : Наука, 1977. – 380 с.
8. Андросюк В.Г. Психологічне забезпечення оперативно-службової діяльності працівників міліції / Андросюк В.Г, Казміренко Л.І., Александров Д.О. – К. : Нац. акад. внутр. справ України, 2003. — 123 с.
9. Анохин П. К. Узловые вопросы функциональных систем / П. К. Анохин. – М. : Наука, 1980. – 197 с.

10. Антонов Г. И. Динамика психического образа и помехоустойчивость оператора / Г. И. Антонов // Психологические проблемы деятельности в особых условиях / Отв. ред. Б.Ф. Ломов, Ю.М. Забродин. — М. Наука, 1985. — С. 153 — 168.
11. Антонюк В. И. Опыт исследования социально-психологических проблем системных нововведений: автореф. дис. на соиск. уч. степени канд. филос. наук : спец. 09.00.01 «Онтология и теория познания» / В. И. Антонюк. — М., 1975. — 22 с.
12. Анциферова Л. И. Системный подход к изучению формирования личности / Л. И. Анциферова // Проблемы психологии личности. — М. : Наука, 1992. — С. 140 — 147.
13. Асмолов А. Г. Личность как предмет психологического исследования / А. Г. Асмолов. — М. : Изд-во МГУ, 1984. — 104 с.
14. Афанасьев В.Г. О целостных системах / В. Г. Афанасьев // Вопросы философии. — 1980. — № 6. — С. 62 — 78.
15. Афонькина Ю. А. Становление профессиональной направленности в развитии человека : [монография] / Ю. А. Афонькина; М - во образования Рос. Федерации. Мурман. гос. пед. ин-т. — Мурманск : Мурман. гос. пед. ин-т, 2001. — 180 с.
16. Барвенко О. Г. Психологические барьеры в обучении иностранному языку взрослых: автореф. дис. на соиск. науч. степени канд. психол. наук : спец. 19.00.07 «Педагогическая и возрастная психология» / О. Г. Барвенко. — Ставрополь, 2004. — 20 с.
17. Баррон Ф. Личность как функция проектирования человеком самого себя / Ф. Баррон // Вопросы психологии. — 1990. — № 2. — С.153-159.
18. Басимов М. М. Типология личности и профессиональной среды Дж. Холланда : учеб.-метод. пособие по спецкурсу / М. М.

Басимов; М-во общ. и проф. образования РФ. Кург. гос. ун-т. – Курган : Изд-во Кург. гос. ун-та, 1998 (1999). – 89 с.

19. Басимов М. М. Психологическая классификация педагогических специальностей в вузе методом построения системы сравнительных психограмм : дис. ... доктора психолог. наук : 19.00.03 / Басимов Михаил Михайлович. – Курган, 2004. - 348 с.

20. Белохвостова О. И. Динамика стилей учебной деятельности студентов при преодолении психологических барьеров: дис. ... кандидата психол. наук: 19.00.07 / Белохвостова Ольга Ивановна. – СПб., 2003. – 265 с.

21. Бердяев Н. А. Философия свободы; Смысл творчества / Н. А. Бердяев; [Вступ. ст., сост., подгот. текста, примеч. Л. В. Полякова; Журн. «Вопр. философии» и др.]. — М. : Правда, 1989. — 607 с. — (Из истории отеч. филос. мысли).

22. Берулава Г. А. Методологические основы деятельности практического психолога : учеб. пособие для студентов и аспирантов психол. фак. вузов / Г. А. Берулава. - М. : Высш. шк., 2003. - 61 с.

23. Бершедова Л. И. Психологическая готовность к переходу на новый этап возрастного развития как личностное образование критических периодов : дис. ... доктора психол. наук : 19.00.13 / Бершедова Людмила Ивановна. — М., 1999. — 314 с.

24. Бессознательное = The unconscious : [В 4 т. / АН ГССР, Ин-т психологии им. Д. Н. Узнадзе] ; Под ред. А. С. Прангишвили и др. — Тбилиси : Мецниереба, 1978. [Т.] 4: [Сб. ст.]. — Тбилиси : Мецниереба, 1985. — 461 с.

25. Бех И. Д. Нравственность личности: стратегия становления / И. Д. Бех. — Ровно : РИО управления по печати, 1991. — 146 с.

26. Бине А. Развитие интеллекта у детей / А. Бине и Т. Симон (A. Binet et Th. Simon); Пер. д-ра С.И. Зандер; С предисл. прив.-доц. Моск. ун-та А.Н. Бернштейна. – Москва : В.М. Саблин, 1911. – 162 с.
27. Бинсвангер Л. Бытие в мире : избр. ст. : с крит. введ. в экзистенц. психоанализ Людвига Бинсвангера (авт. Джекоб Нидлман) / Л. Бинсвангер. – М.; СПб : КСП+ : Ювента, 1999. – 299 с.
28. Блауберг И. В. Системные исследования и общая теория систем / И. В. Блауберг, В. Н. Садовская, Э. Г. Юдин // Системные исследования : ежегодник. – М. : Наука, 1969. – С. 7 – 29.
29. Богоявленская Д. Б. Психология творческих способностей / Д. Б. Богоявленская ; Психологический ин-т РАО. – Самара : Федоров, 2009. – 414 с.
30. Божович Л.И. Избранные психологические труды. Проблемы формирования личности / Л.И. Божович ; под ред. Д.И. Фельдштейна. – М.: Международная педагогическая академия, 1995. – 208 с.
31. Болдуин Д. М. Психология в её применении к воспитанию / Д. М. Болдуин. – М. : Книжное дело, 1904. – 42 с.
32. Борисова Е. М. Профессиональное самоопределение: личностный аспект : дис. ... д-ра психол. наук : 19.00.07 / Борисова Елена Михайловна. – М., 1995. - 411 с.
33. Боришевский М. И. Теоретические вопросы самосознания личности / М. И. Боришевский // Психологические особенности самосознания подростка ; под ред. М. И. Боришевского. — К., 1980. — С. 5—38.
34. Братусь Б. С. Аномалии личности / Б. С. Братусь. — М. : Мысль, 1988. — 304 с.
35. Брунер Джером (1915). Культура образования = The Culture of Education / Брунер Джером ; [пер. Л. В. Трубицыной, А. В.

Соловьева]. – Москва : Просвещение, 2006. – 213 с. – (Серия «Образование : мировой бестселлер» / Московская высш. шк. социальных и экономических наук).

36. Брушлинский А. В. Субъект : мышление, учение, воображение : Избранные психологические труды / А. В. Брушлинский. — М. : Институт практической психологии, 1996. — 390 с. — (Психологи Отечества / Академия педагогических и социальных наук ; Московский психолого- социальный ин-т).

37. Бурганова И. Ф. Психологические барьеры в интеллектуальном творчестве : автореф. дис. на соискание науч. степени канд. психол. наук : спец. 19.00.01 «Общая психология, история психологии» / И. Ф. Бурганова. – Казань, 1999. – 18 с.

38. Бурлачук Л. Ф. Психология жизненных ситуаций : учеб. пособие / Бурлачук Л. Ф., Коржова Е. Ю. – М. : Рос. пед. агентство, 1998. — 263 с.

39. Быстрицкий Е. К. Феномен личности: мировоззрение, культура, бытие / Е. К. Быстрицкий; АН УССР, Ин-т философии. — Киев : Наук. думка, 1991. — 195 с.

40. Бюлер Ш. Жизненный путь человека как проблема психологии / Ш. Бюлер // Вопросы психологии. — 1980. — № 1. — С. 15 —20.

41. Вавилов Ю. П. Психологические особенности и основные факторы профессионального самоопределения старшеклассников средней школы : автореф. на соиск учён. степени ... канд. психол. наук : спец. 19.00.07 «Педагогическая и возрастная психология» / Ю. П. Вавилов. – Ярославль, 1997. – 20 с.

42. Вагин И. О. Выиграй у судьбы в рулетку / И. О. Вагин. – СПб. : Питер, 2001. – 288 с.

43. Варбан М. Ю. Профессиональные ожидания в юношеском возрасте / М. Ю. Варбан // Практична психологія та соц. робота. – К., 1999. – № 3. – С. 32 - 35.

44. Василевська С. Формирование профессионального самоопределения / С. Василевська, Т. Болдова, Г. Иноземцеваї [та ін.] // Поволжский межрегиональный учебный центр. [Электронный ресурс]. – Саратов, 2004. – Режим доступа : <http://www.pmuc.ru/jornal/number14/vasilevskaya.htm>. – Название с экрана.

45. Васильков В. М. Соціально-психологічні питання професійного самовизначення старшокласників у сучасних умовах / В. М. Васильков // Педагогіка і психологія. – 1999. – N 3. – С. 59-66.

46. Василюк Ф. Е. Психология переживания: Анализ преодоления критических ситуаций / Ф. Е. Василюк ; [предисл. В.П. Зинченко]. – М.: Изд-во МГУ, 1984. – 200 с.

47. Вебер М. Избранное: протестантская этика и дух капитализма / Макс Вебер ; [пер. с нем.: М. И. Левина, П. П. Гайденко, А. Ф. Филиппов]. - 2-е изд., доп. и испр. - Москва : РОССПЭН, 2006. – 648 с.

48. Веккер Лев М. Психика и реальность : единая теория психических процессов / Веккер Лев М. [общ. ред. Александр В. Либин]. — М. : Смысл, 1998. — 685 с.

49. Величковский Б. М. Когнитивная наука. Основы психологии познания : учеб. пособие для студ. вузов, обуч. по направлению и спец. психол. / Б. М. Величковский : В 2 т. — М. : Академия, 2006. — 447с. — (Серия «Основы современного человекознания»).

50. Венделин А. Г. Процесс принятия решений / А. Г. Венделин. – Талин : Изд-во Таллинск. ун-та, 1973. – 214 с.

51. Вербицкая Т. И. Педагогические условия преодоления психологических барьеров у студентов в процессе обучения иностранному языку : автореф. дис. на соискание науч. степени канд. пед. наук : спец. 13.00.08 «Теория и методика профессионального образования» / Т. И. Вербицкая. – Калининград, 2003. – 21 с.

52. Вилюнас В.К. Психология эмоциональных явлений / В.К. Вилюнас. – М. : Изд-во Моск. ун-та, 1976. – 142 с.

53. Вітківська О. І. Психологічні умови професійного самовизначення випускників середніх шкіл у процесі профконсультації : автореф. дис. на здобуття наук. ступеня канд. психол. наук : спец. 19.00.07 «Педагогічна і вікова психологія» / О. И. Вітківська. – К., 2002. – 18 с.

54. Вольтер Ф. Избранное / Вольтер; сост. А. Храмов. – М. : Terra – кн. клуб, 1998. – 540 с.

55. Вопросы психологии обучения и воспитания : тезисы докл. на конф. / НИИ психологии УССР; Украинское отделение общества психологов при АПН РСФСР / ред. Г.С. Костюк, П.Р. Чамата. — К., 1961. — 258 с.

56. Вудворте Р. Экспериментальная психология / Р. Вудворте. – М. : Изд-тво иностранной литературы, 1950. – 798 с.

57. Вульф В. Холодинамика вашей жизни : сборник / Вульф В., Ректор К. ; пер.с англ.; общ. ред. Л. Лучко. – М.: ЛАС, 1994. – 176 с.

58. Галигузова Л. Н. Психологический анализ феномена детской застенчивости / Л. Н. Галигузова // Вопросы психологии. – 2001. – № 1. – С. 28 – 38.

59. Гальтон Ф. Наследственность таланта : Законы и последствия : [пер. с англ.] / Фрэнсис Гальтон. – М. : Мысль, 1996. – 269 с.

60. Ганзен В. А. Системные описания в психологии / В. А. Ганзен. – Л. : Изд-во Ленингр. ун-та, 1984. – 176 с.
61. Гарач Н. Р. Становлення особистісного самовизначення старшокласника : прийоми активізації / Н. Р. Гарач // Розвиток ідей Г.С. Костюка в сучасних психологічних дослідженнях : наукові записки Інституту психології ім. Г. С. Костюка АПН України ; за ред. С. Д. Максименко. – К., 2000. – Вип. 20. – Ч. 1. – С. 95 – 100.
62. Генов Ф. Психичните бариери : (При промяна) / Ф. Генов. – София : Наука и изкуство, 2005. – 189 с.
63. Гете Й. В. Вибрані твори / Й. В. Гете. – К. : Юніверс, 1999. – 143 с.
64. Гилева Н. С. Креативность в структуре жизненного самоопределения : автореф. дис. на соискание учён. степени канд. психол. наук. : спец. 19.00.01 «Общая психология, история психологии» / Н. С. Гилева. – Барнаул, 2003. – 21 с.
65. Гинсбург М. Р. Личностное самоопределение как психологическая проблема / М. Р. Гинсбург // Вопросы психологии. – 1988. – № 2. – С. 19 – 26.
66. Головаха Е. И. Психологическое время личности / Головаха Е. И., Кроник А. А. – К. : Наукова думка, 1984. – 207 с.
67. Головська І. Г. Вплив комплексів на емоційний стан підлітків та юнаків у стресових ситуаціях / І. Г. Головська // Наука і освіта. – 2001. – № 6. – С. 14 – 17.
68. Голомшток А. Е. Выбор профессии и воспитание личности школьника / А. Е. Голомшток – М. : Педагогика, 1979. – 153 с.
69. Голубков Е. П. Основы маркетинга : учебник : для студентов высших учебных заведений, обучающихся по экономическим специальностям / Е. П. Голубков. – 3-е изд., перераб. и доп. – М : Финпресс, 2008. – 702 с.

70. Гончарова А. А. Социально-психологические барьеры, препятствующие построению карьеры женщин: на примере службы занятости населения по Московской области : автореф. дис. на соискание науч. степени канд. психол. наук : спец. 19.00.05 «Социальная психология» / А. А. Гончарова. – М, 2004. – 27 с.

71. Горноста́й П. П. Психология личности: словарь-справочник / П. П. Горноста́й, Т. М. Титаренко, С. В. Васьковская [и др.] ; ред. П. П. Горноста́й; ред. Т. М. Титаренко. – К. : Рута, 2001. — 319 с.

72. Грановская Р. М. Творчество и преодоление стереотипов / Р. М. Грановская, Ю. С. Крижанская. – СПб. : OMS, 1994. – 192 с.

73. Григорова В. В. Принятие решения в деятельности человека в свете теории установки Д.Н. Узнадзе / В. В. Григорова // Нормативные и дискретные модели принятия решений. – М.: Наука, 1984. – С. 46 – 59.

74. Гринько О. В. Развитие субъекта профессионального самоопределения в процессе обучения в школе и в вузе : автореф. на соиск. учён. степени ... канд. психол. наук : спец. 19.00.07 «Педагогическая и возрастная психология» / О. В. Гринько. – Пятигорск, 2006. – 15 с.

75. Гришина Н. Психология конфликта / Н. Гришина. – СПб.: Питер, 2000. – 514 с.

76. Губенко О. В. Формування у старшокласників готовності до вибору професій у сфері творчої технічної діяльності (психологічний аспект) : автореф. дис. на здобуття наук. ступеня канд. психол. наук : спец. 19.00.07 «Педагогічна і вікова психологія» / О. В. Губенко. – К., 1998. – 24 с.

77. Гуленко В. В. Менеджмент слаженной команды : Соционика и социоанализ для руководителей / В. В. Гуленко. – Новосибирск : Ред.-изд. предприятие экон. лит., 1995. – 188 с.

78. Гульчевская Н.Е. Психологические аспекты подготовки учителей к работе в сфере интернет-образования / Н.Е. Гульчевская. – 2001. [Электронный ресурс]. – Режим доступа : [http : //www.ict.edu.ru/](http://www.ict.edu.ru/).

79. Гуревич К.М. Дифференциальная психология и психодиагностика : избранные труды / К. М. Гуревич. – СПб. : Питер, 2008. – 335 с.

80. Гурова Л.Л. Семантическая оценка ситуации при принятии решения / Л.Л. Гурова // Категории, принципы и методы психологии. – М. : Изд-во Моск. Ун-та, 1983. – С. 503 – 505.

81. Гуткина Н. И. Психологическая готовность к школе / Н. И. Гуткина. – СПб. : Питер, 2004. – 205 с.

82. Департамент федеральной государственной службы занятости населения по Санкт-Петербургу 2002. [Электронный ресурс]. – Режим доступа : [http :http : //rspb.ru/cons/psih-coleg.html](http://rspb.ru/cons/psih-coleg.html). – Назва з екрану.

83. Джура О.Д. Освіта в системі факторів професійного самовизначення особистості : автореф. дис. на здобуття наук. ступеня канд. філос. наук : спец. 09.00.03 «історія філософії» / О.Д. Джура. — К., 2004. — 17 с.

84. Донченко Е.А. Личность : конфликт, гармония / Е.А. Донченко, Т.М. Титаренко [2-е изд., доп.]. – К. : Политиздат Украины, 1989. – 173 с.

85. Дружинин В. Н. Психология общих способностей : монография / В. Н. Дружинин. — 3-е изд. — СПб.; М.; Нижний Новгород; Воронеж : Питер, 2008. — 358 с.

86. Дубровина И.В. Школьная психологическая служба : вопросы теории и практики / НИИ общей и педагогической психологии АПН СССР / И.В. Дубровина. – М. : Педагогика, 1991. – 232 с.

87. Дубчак Г.М. Внутрішньоособистісні конфлікти студентів у період навчання у вузі : автореф. дис. на здобуття наук. ступеня канд. психол. наук : спец. 19.00.01 «загальна психологія, історія психології» / Г.М. Дубчак. — Чернівці : Ін-т психології ім. Г.С.Костюка АПН України, 2000. — 19 с.

88. Дьяченко М. И. Психологические проблемы готовности к деятельности / М.И. Дьяченко, Л.А. Кандыбович. — Минск : Изд-во Белорус, ун-та, 1976. — 175 с.

89. Ельникова О. Е. Психологические барьеры социализации в подростковом возрасте : автореф. дис. на соискание науч. степени канд. психол. наук : спец. 19.00.07 «Педагогическая психология» / О. Е. Ельникова. — Курск, 2004. — 19 с.

90. Емельянова Л.А. Социально-психологическая готовность студентов-менеджеров к будущей профессиональной деятельности, ее структура и динамика / Л.А. Емельянова. — Чебоксары : Чуваш. ун-т им. И. Н. Ульянова, 2001.

91. Епифанова М.П. Роль психологического барьера в обучении устной иноязычной речи М.П. Епифанова. — 2005. [Электронный ресурс]. — Режим доступа : <http://pn.pglu.ru/>

92. Ермолаева Е.П. Предпринимательство : самодиагностика и преодоление психологических барьеров / Ин-т психологии РАН / Е. П. Ермолаева. — М., 1996. — 77 с. — (Руководство практ. психолога).

93. Ермолин В.В. Методологические и теоретические проблемы профессионального призвания : автореф. дис. на соискание науч. степени докт. филос. наук : спец. 09.00.11 «Социальная философия» / В.В. Ермолин. — М., 1975. — 36 с.

94. Забродин Ю. Стрессы российской молодёжи «на входе» в рынок труда (трудности выбора профессиональной карьеры) / Ю.

Забродин, И. Волошина, О. Серебрянцева // Наука і освіта. – 2000. – № 1-2. – С. 15 – 18.

95. Заброцький М.М. Педагогічна психологія. : курс лекц. / М.М. Заброцький. – К. : МАУП, 2000. – 100 с.

96. Завалишина Д.Н. Уровни и этапы принятия решения / Д.Н. Завалишина, Б.Ф. Ломов, В.Ф. Рубахин // Проблемы принятия решений. – М. : Наука, 1976. – С. 53 – 61.

97. Загуменных Н. А. Психологические барьеры в процессе формирования индивидуального стиля деятельности учителя : дис. ... канд. психол. наук : 19.00.07 / Загуменных Нина Александровна. – Курск, 2005. – 160 с.

98. Захаров Н. Н. Профессиональная ориентация школьников / Н.Н. Захаров. – М. : Просвещение, 1988. – 272 с.

99. Здравомыслов А.Г. Социология конфликта : Учебное пособие для студентов высших учебных заведений / А.Г. Здравомыслов. – М. : Аспект Пресс, 1996. – 345 с.

100. Зеер Э. Ф. Профориентология : теория и практика : учеб. пособие для студентов вузов / Э.Ф. Зеер, Н. О. Садовникова, А. М. Павлова. – М. : Акад. проект ; Екатеринбург : Деловая кн., 2004. – 190 с.

101. Зимбардо Ф. Застенчивость : Что это такое и как с ней справиться : Исслед. провед. в сотрудничестве с П. А. Пилконисом : Терапия разраб. в сотрудничестве с М. Э. Марнелл : [Пер. с англ.] / Ф. Зимбардо. - СПб. : Питер : Питер-пресс, 1996. - 251 с. - (Серия Сам себе психолог).

102. Зимняя И.А. Воспитание в системе образования : экспериментальная учебная авторская программа / И.А. Зимняя, Н.А.Морозова; [под науч. ред. И. А. Зимней]. – М. : Исслед. центр проблем качества подгот. специалистов, 2007. – 23 с.

103. Изард К. Эмоции человека / К. Изард. – М. : МГУ, 1980. – 439 с.
104. Ильин Е. П. Мотивация и мотивы /Е. П. Ильин – СПб. : Питер, 2002. – 512 с.
105. Йовайша Л.А. Проблемы профессиональной ориентации школьников / Л.А. Йовайша. – М. : Педагогика, 1983. – 127 с.
106. Казаков В. Г. Психология : учеб. для индустр.-пед. техникумов / В. Г. Казаков, Л. Л. Кондратьева. – М. : Высш. шк., 1989. – 382 с.
107. Казанская В.Г. Педагогическая психология / В.Г. Казанская. – СПб. : Питер, 2005. – 366 с.
108. Кален Л.М. Психологія професійного життя особистості / Л.М. Кален. — К. : «Знання», 1998. — 23 с.
109. Калинин В.К. Волевая регуляция деятельности : автореф. дис. на соискание научной степени д-ра психол. наук : спец. 19.00.01 «Общая психология, история психологии» / В.К. Калинин. – Тбилиси, 1989. – 52 с.
110. Калинин В.К. На путях построения теории воли / В.К. Калинин // Психологический журнал. – Т.10. – №2. – 1989. – С. 46 – 55.
111. Калина Н. Ф. Лингвистическая психотерапия / Н. Ф. Калина. — К. : Ваклер, 1999. — 282 с.
112. Калина Н.Ф., Тимощук И.Г. Основы юнгианского анализа сновидений / Н.Ф. Калина, И.Г. Тимощук [отв. ред. С.Л. Удовик]. — М. : Рефл-бук, 1997. — 304с.
113. Каліна Н. Ф. Лінгвістична психотерапія : автореф. дис. на здобуття наукового ступеня д-ра психол. наук : спец. 19.00.01 «Загальна психологія, історія психології» / Н. Ф. Каліна. — К., 2000. — 32 с.

114. Кан-Калик В.А. Учителю о педагогическом общении. : кн. для учителя / В.А. Кан-Калик. – М. : Просвещение, 1987. – 190 с.
115. Карпенко Г.В. Психологія праці та вибір професії : навч.-метод. посібник / Г.В. Карпенко. — Суми : Університетська книга, 2008. — 168с.
116. Карпов А.В. Психология принятия решений в профессиональной деятельности : учебн. пособие / Гос. ком. РСФСР по делам науки и высш. шк. и др. / А.В. Карпов. – Ярославль : ЯрГУ, 1992. – 152 с.
117. Карпова И. В. Педагогическое обеспечение профессионального самоопределения старшеклассников с признаками одаренности : дис. ... кандидата пед. наук : 13.00.01 / Карпова Ирина Викторовна. – Хабаровск, 2006. – 192 с.
118. Кедров Б.М. Творчество в науке и технике / Б.М. Кедров. – М. : Просвещение, 1987.
119. Китов А.И. Психология хозяйственного управления / А.И. Китов. – М. : Профиздат, 1984. – 248 с.
120. Клапаред Э. Психология ребенка и экспериментальная педагогика = Psychologie de l'enfant et pédagogie expérimentale : проблемы и методы, душевное развитие, умственное утомление : перевод со второго французского издания : с предисловием и дополнениями автора к русскому изданию / Э. Клапаред ; под ред. Д. Т. Кацарова. – Изд. 2-е. – Москва : URSS, 2007. – 167 с.- (Из наследия мировой психологии).
121. Климов Е. А. Психология профессионального самоопределения : учебное пособие [для студентов высших учебных заведений, обучающихся по специальностям : 031000 - Педагогика и психология, 031300 – Социальная педагогика, 033400 – Педагогика] / Евгений Александрович Климов. – Москва : Академия, 2007. – 512 с.

122. Климов Е.А. Введение в психологию труда / Е.А. Климов. – М. : «ЮНИТИ», 1998. – 350 с.
123. Климов Е.А. Как выбирать профессию : кн. для учащихся ст. классов сред. шк. [2-е изд., и дораб.] / Е.А. Климов. – М. : Просвещение, 1990. – 159 с.
124. Ковалев А. Г. Личность воспитывает себя / А. Г. Ковалев. – М. : Политиздат, 1983. – 256 с.
125. Ковелина Т.А. Медицинская деятельность. Профессия и призвание : дис. ... канд. филос.наук : 09.00.11 / Ковелина Татьяна Афанасьева. – Краснодар, 1994. – 188 с.
126. Козелецкий Ю. Психологические теории решений / Ю. Козелецкий. – М. : Прогресс, 1979. – 503 с.
127. Кон И.С. В поисках себя / И.С. Кон. – М : Изд-во политической литературы, 1984. – 335 с.
128. Кон И.С. Психология ранней юности / И.С. Кон. – М. : Просвещение, 1989. – 225 с.
129. Кон И.С. Психология юношеского возраста / И.С. Кон. – М. : Просвещение, 1979. – 175 с.
130. Кон И.С. Категория «Я» в психологическом / И.С. Кон // Психологический журнал. – 1981. – №3. – С. 25-38.
131. Кондаков И.М. Методологические основания зарубежных теорий профессионального развития / И.М. Кондаков, А.В. Сухарев // Вопросы психологии. – 1989. – № 5. – С. 158 – 164.
132. Конюхов Н.И. Словарь-справочник практического психолога / Н.И. Конюхов. – Воронеж : Изд-во НПО «МОДЭК», 1996. – 224 с.
133. Корнилова Т.В. Психология риска и принятия решений: учебн. пособие / Т.В. Корнилова. – М. : Издательство : Аспект Пресс, 2003. – 288 с.

134. Коропецька О.М. Профорієнтація та профвідбір : навч. посібник для студ. вищих навч. закл. / Прикарпатський національний ун-т ім. В.Стефаника / О.М. Коропецька. — Івано-Франківськ, 2005. — 236с.
135. Коростеліна В.В. Типові особливості процесу прийняття рішення : автореф. дис. на здобуття наук. ступеня канд. психол. наук : спец. 19.00.01 «Загальна психологія, історія психології» / В.В. Коростеліна. — Одеса, 1994. — 18 с.
136. Коростылева Л. А. Психологические барьеры и готовность к нововведениям : учеб. пособие / Л. А. Коростылева, О. С. Советова; Центр. ин-т повышения квалификации руководящих работников и специалистов проф. образования. – СПб. : ЦИПКПО, 1995. – 32 с.
137. Коростылёва Л.А. Психология самореализации личности : брачно-семейные отношения / Л.А. Коростылёва. – СПб. : Изд-во С.-Петербур. ун-та. 2000. – 292 с.
138. Косік В.В. Особистісні страхи призовників та їх психодіагностика : автореф. дис. на здобуття наук. ступеня канд. психол. наук : спец. 19.00.01 «Загальна психологія, історія психології» / В.В. Косік. – К. : Ін-т психології ім. Г.С. Костюка АПН України, 2001. — 18 с.
139. Костюк Г.С. Учебно-воспитательный процесс и психическое развитие личности / Г.С. Костюк. – К. : Рад. школа, 1989. – 608 с.
140. Крайг Г. Психология развития / Г. Крайг. – СПб. : Изд-во «Питер», 2000. – 992 с.
141. Крайнюк В.М. Психологічні особливості проявів тривожності і агресивності у юнаків призовного віку : автореф. дис. на здобуття наук. ступеня канд. психол. наук : спец. 19.00.01 «Загальна

психологія, історія психології» / В.М. Крайнюк. – К. : Ін-т психології ім. Г.С.Костюка АПН України, 1999. — 18 с.

142. Краткий психологический словарь / Сост. Л.А. Карпенко; Под общ. ред. А.В. Петровского, М.Г. Ярошевского. – М. : Политиздат, 1985. – 431 с.

143. Кроник А.А. Каузометрия : Методы самопознания, психодиагностики и психотерапии в психологии жизненного пути / А.А. Кроник, Р.А. Ахмеров. – М. : Смысл, 2003. – 285 с.

144. Крутецкий В. А. Очерки психологии старшего школьника / В. А. Крутецкий. – М. : Учпедгиз, 1963. – 198 с.

145. Кудрявцев Т.В. Влияние характерологических особенностей личности на динамику профессионального самоопределения / Т.В. Кудрявцев, А.В. Сухарев // Вопросы психологии. – 1985. – № 1. – С. 86 – 93.

146. Кудрявцев Т.В. Исследование психологических особенностей профессионального становления личности / Т.В. Кудрявцев // Методологические проблемы повышения эффективности психолого-педагогических исследований. – М. : Педагогика, 1985. – С. 132 – 143.

147. Кудрявцев Т.В. Психологический анализ динамики профессионального самоопределения личности / Т.В. Кудрявцев, В.Ю. Шегурова // Вопросы психологии. – 1983. – № 2. – С. 51 – 59.

148. Кузікова С.Б. Корекція Я-концепції як умова подолання конфліктності у підлітків : автореф. дис. на здобуття наук. ступеня канд. психол. наук : спец. 19.00.07 «Педагогічна і вікова психологія» / С.Б. Кузікова. — К. : Ін-т психології ім. Г.С.Костюка АПН України, 2000. — 20 с.

149. Кузнецов В. Н. Жан-Поль Сатр и экзистенциализм / В. Н. Кузнецов. – М. : Просвещение, 1969. – 318с.

150. Куломзина С.С. Наша Церковь и наши дети / С.С. Куломзина. – М., 1994.
151. Кулюткин Ю.Н. Эвристические методы в структуре решений / Ю.Н. Кулюткин. – М. : Педагогика, 1970. – 231 с.
152. Куницына В.Н. Межличностное общение / В.Н. Куницына, Н.В. Казаринова, В.М. Погольша. – СПб. : Питер, 2001. – 544 с.
153. Кухарчук А.Н. Профессиональное самоопределение учащихся / А.Н. Кухарчук, А.Б. Ценципер. – Минск : Нар. асвета, 1976. – 128 с.
154. Куш О. С. Профорієнтація старшокласників : досвід застосування психодіагностичних методик : метод. посібник / О. С. Куш. — Кременчук : ПП Щербатих О.В., 2007. — 52с.
155. Лазурский А. Ф. Очерк науки о характерах / А. Ф. Лазурский; Рос. АН, Ин-т психологии. – М. : Наука, 1995. – 271 с.
156. Лазурский А.Ф. Избранные труды по психологии / А.Ф. Лазурский / РАН; Институт психологии (Москва); [сост. Ю.Н. Олейник]. — М. : Наука, 1997. — 446 с. — (Памятники психологической мысли).
157. Ланге Н. Н. Психический мир : избр. психологические труды / Н. Н. Ланге [ред. М.Г. Ярошевский]. – М. : Ин-тут практической психологии, 1996. — 367с. — (Психологи Отечества / Академия педагогических и социальных наук. Московский психолого-социальный ин-т).
158. Ланин И.Н. Призвание как категория социальной философии / И.Н. Ланин. – Алматы : Гылым, 1994. – 174 с.
159. Ларичев О.И. Наука и искусство принятия решения / О.И. Ларичев. – М. : Наука, 1979. – 200 с.
160. Левитов Н.Д. Психические состояния человека / Н.Д. Левитов. – М., 1964.

161. Левитов Н. Д. Вопросы психологии характера / Н. Д. Левитов. – М. : Изд-во СГУ, 2009. – 291 с.
162. Лекторский Владислав Александрович. Субъект, объект, познание / В. А. Лекторский. – М. : Наука, 1980. – 359 с.
163. Леонгард К. Акцентуированные личности. [Пер. с нем. В. Лещинской] / К. Леонгард. – М. : ЭКСМО-Пресс, 2001. – 446 с.
164. Леонтьев А.А. Педагогическое общение / А.А. Леонтьев. – М. : Знание, 1979. – 44 с.
165. Леонтьев А.Н. Деятельность. Сознание. Личность / А.Н. Леонтьев. – М. : Политиздат, 1977. – 304 с.
166. Леонтьев Д.А. Я – последняя инстанция в личности / Д.А. Леонтьев // Очерк по психологии личности. – М., 1993. – С. 40 – 42.
167. Липкина А. И. Психология самооценки школьника : автореф. дис. на соискание научной степени д-ра психол. наук : спец. 19.00.07 « / А. И. Липкина. – М., 1974. – 35 с.
168. Ломов Б.Ф. Методологические и теоретические проблемы психологии / Б.Ф. Ломов. – М. : Наука, 1984. – 444 с.
169. Лупьян Я.А. Барьеры общения, конфликты, стресс... / Я.А. Лупьян. – Мн. : Высш. шк., 1986. – 271 с..
170. Лютер Мартін. Малий катехізис др-а Мартіна Лютера і християнське вчення / Роджер Ковасіні (пер. з нім.); [пер. з нім. В. Горпинчук]. — 1. вид. — Львів : Стрім, 1995. — 286 с.
171. Майерс Д. Соціальна психологія : [пер. з англ.] / Д. Майерс. – СПб. – М. – Х. – Мн. : Пітер, 1999. – 684 с.
172. Максименко С. Д. Генетическая психология : Методол. рефлексия проблем развития в психологии : монография / С.Д. Максименко. – М. : Рефл-бук ; К. : Ваклер, 2000. – 319 с.
173. Максименко Ю. Б. Компьютерная диагностика в психологии (принципы и методы разработки и использования) : дис. ...

д-ра психол. наук : 19.00.01 / Ю. Б. Максименко. — Донецк, 1995. — 477с.

174. Максименко Ю. Б. Социально-психологическая служба в образовательно-воспитательных заведениях Украины : учеб.-метод. пособие / Ю. Б. Максименко, И. П. Колесник, Л. В. Хомик [и др.]. — К. : РУНЦ «ДИНИТ», 2001. — 100 с.

175. Маноха І. П. Психологія потаємного «Я». — К. : Поліграфкнига, 2001. — 448 с.

176. Маноха І. П. Психологія потенціалу індивідуального буття людини : онтологічно орієнтований підхід : автореф. дис. на здобуття наукового ступеня д-ра психол. наук : спец. 19.00.01 «Загальна психологія, історія психології» / І. П. Маноха. — К., 2003. — 48 с.

177. Маноха І.П. Професійний потенціал особистості : досвід онтологічного дослідження : автореф. дис. на здобуття наук. ступеня канд. психол. наук : спец. 19.00.01 «Загальна психологія, історія психології» / І.П. Маноха. — К., 1993. — 22 с.

178. Мараховская Н.В. Проблемы дистанционного обучения : аспект психолого-познавательных барьеров : [монография] / Н.В. Мараховская, А.И. Пилипенко; М-во образования Рос. Федерации. Брян. гос. техн. ун-т. — Брянск : Брян. гос. техн. ун-т, 2001. — 126 с.

179. Маркова А.К. Психология профессионализма / А.К. Маркова. — М. : Международный гуманитарный фонд «Знание», 1966. — 308 с.

180. Маркс К., Энгельс Ф. Соч. / К. Маркс, Ф. Энгельс [2-е изд.] — Т. 3. — М., 1955; Т. 6. — М., 1957.

181. Маслоу А. Мотивация и личность / А. Маслоу. — СПб. : Евразия, 1999. — 478 с.

182. Массанов А. В. До проблеми вибору професії / А. В. Массанов // Наука і освіта. — 2001. — № 6. — С. 40–41.

183. Массанов А. В. Гендерный аспект связи креативности и психологических барьеров личности / А. В. Массанов // Науковий вісник ПДПУ ім. К.Д. Ушинського : зб. наук. праць.. – Одеса, 2005. – Спец.вип. – С.30–34.
184. Основы психологии : підручник / За загал. ред. О.В. Киричука, В.А. Роменця. – К. : Либідь, 1995. – 632 с.
185. Парыгин Б.Д. Психологический барьер и его природа / Б.Д. Парыгин // Социальная психология и философия. – Вып 3. – Л. : Изд-во ЛГПИ им. Герцена, 1975. – 176 с.
186. Подымов Н. А. Психологические барьеры в профессиональной деятельности учителя : дис. ... доктора психол. наук : 19.00.07 / Николай Анатольевич Подымов. – М., 1999. – 390 с.
187. Радченко О.Б. Психологічні бар'єри, що виявляються у директорів шкіл на шляху опанування професією менеджера / О.Б. Радченко [Електронний ресурс]. – 2004. Режим доступу : <http://www.rapdon.org.ua/>.
188. Солопов А.А. Социально-психологические условия возникновения коммуникативно-смысловых барьеров у сотрудников таможенных органов : дис. ... канд. психол. наук : 19.00.05 / Антон Александрович Солопов. – М., 2005. – 237 с.
189. Филонов Л.Б. Психологические барьеры затруднённого общения / Л.Б. Филонов // Личность в системе общественных отношений. – М., 1985. – С. 40 – 43.
190. Фурман А.В. Идея професійного методологування : монографія / А. В. Фурман. — Ялта; Т. : Економічна думка, 2008. — 208 с.
191. Чаплина Е. И. Стратегии преодоления психологических барьеров у студентов при изучении иностранного языка : дис. ... канд.

психол. наук : 19.00.07 / Елена Ивановна Чаплина. – Курск, 2006. – 260 с.

192. Шакуров Р. Х. Барьер как категория и его роль в деятельности / Р.Х. Шакуров // Вопросы психологии. – 2001. – №1. – С. 3 – 18.

ВОЗНЮК.doc