

## **ПАРАДИГМА ЕФЕКТИВНОГО РОЗВИТКУ САДІВНИЦТВА ВІННИЧЧИНИ**

*У роботі охарактеризовано сучасний стан розвитку садівництва Вінниччини, визначено фактори впливу на ефективність функціонування галузі, економічно обґрунтовано чинники продуктивного використання плодоягідних насаджень.*

### **Ключові слова**

*Ефективність, садівництво, продуктивне використання, відтворення.*

В умовах глобалізації світової економіки, коли все більше посилюється конкуренція між товаровиробниками, у садівництві на перший план постає проблема виробництва конкурентоспроможних плодів і ягід за якістю та собівартістю. Вирішення цієї проблеми безпосередньо пов'язане з виявленням і найповнішим використанням наявного природно-економічного потенціалу для розвитку садівництва, обґрунтування і найповнішого використання основних організаційно-економічних і технологічних чинників підвищення ефективності садівництва. Для успішного вирішення цих питань винятково важлива роль належить його розвитку, активізації інвестиційної діяльності, ефективній управлінській діяльності, впровадженню сучасних технологій та техніки у вирощуванні садівницької продукції.

Питанням економіки садівництва присвячені роботи багатьох вітчизняних вчених, чільне місце серед них займають М. Артеменка, О. Єрмаков, І. Лукінова, В. Рудьєва, Д. Харківського, І. Червена, О. Шестопаля, В. Юрчишина та ін. Однак, з огляду на особливості та тенденції сучасних змін у розвитку промислового садівництва України, дослідження комплексу питань щодо посилення впливу економічних засад на розвиток та функціонування галузі набувають виняткової актуальності.

Останні роки в галузі садівництва, як і в сільському господарстві, характеризуються становленням нових господарських відносин. Плодоягідна продукція у Вінницькій області вирощується господарствами різних форм власності, перелік яких, із зазначенням площ насаджень, наведено в табл. 1, а на рис. 1 їх відображено з урахуванням вікової структури насаджень.

Загальною тенденцією зміни площ плодоягідних насаджень є їхнє скорочення у сільськогосподарських

підприємствах і зростання в господарствах населення. Протягом останніх восьми років загальна площа плодоягідних насаджень у державних та недержавних підприємствах скоротилась у майже у два рази.

Процес активізації відтворення насаджень у фермерських господарствах зумовлений трансформацією особистих присадибних господарств у селянські садівницькі фермерські господарства на основі розширення їх землекористування, орендою земель та за рахунок паювання, акціонування тощо.

Як бачимо з наведених даних, найбільші площі насаджень зосереджені у сільськогосподарських підприємствах – 62 %, проте порівняно з 2000 р. їх величина зменшилась майже у 2 рази за досліджуваний період. Тенденція щодо стабілізації загальної площі плодоягідних насаджень в області пояснюється активізацією відтворювальних процесів у фермерських господарствах, господарських товариствах та господарствах населення про що свідчать матеріали рис. 1.

Молоді насадження займають значну частку плодоягідних насаджень у структурі площ господарських товариств – понад 20% від загальної, що спричинено передусім двома факторами: рівнем інтенсифікації виробництва та його спеціалізацією, які є взаємопов'язаними.

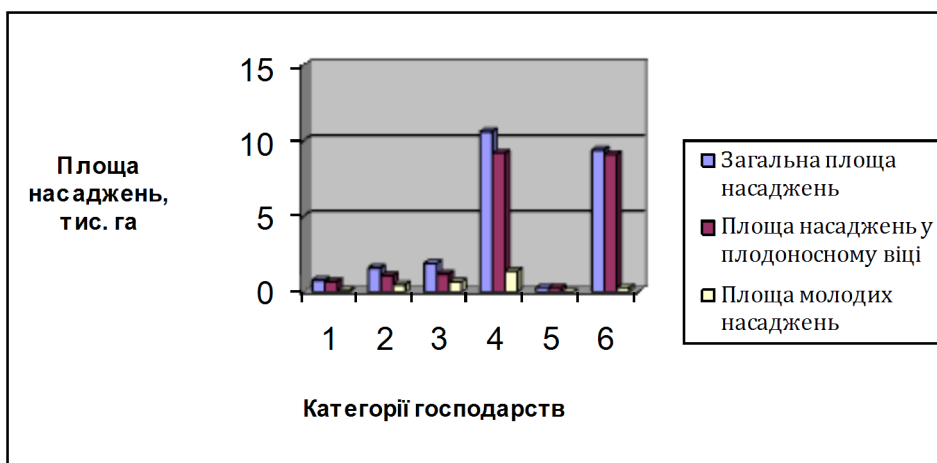
Високопродуктивне використання кожного гектара землі досягається за рахунок підвищення інтенсивності виробництва, тобто шляхом додаткових вкладень матеріальних засобів на основі інвестиційних ресурсів.

Щодо спеціалізації, то слід зазначити, що переважна більшість господарських товариств (63% від загальної кількості) входить до корпорації спеціалізованих господарств „Вінницясадвинпром”, це, в свою чергу, сприяє їх розвитку на основі науково-технічного прогресу. Процес формування інвестицій у садівництві

базується, передусім, на ефективній державній політиці. В умовах планової економіки на розвиток промислового садівництва виділялися великі обсяги державних капітальних вкладень, були гарантії збуту продукції,

Таблиця 1. Площі плодючих насаджень за категоріями господарств у Вінницькій області, тис. га

Роки	Показники								
	Усі категорії господарств	Сільсько-господарські підприємства	Державні сільсько-господарські підприємства	Недержавні сільсько-господарські підприємства	Приватні підприємства	Фермерські господарства	Господарські товариства	Сільсько-господарські кооперативи	Господарства населення
2000	35,4	29,6	2,0	27,7	1,9	0,1	21,6	4,0	5,8
2001	33,4	27,9	1,2	26,7	2,3	0,2	20,4	3,4	5,5
2002	32,1	26,4	1,7	24,8	2,1	0,5	19,7	2,7	5,6
2003	26,0	20,2	1,2	19,0	1,5	0,4	15,1	2,0	5,7
2004	24,6	17,7	1,1	17,5	1,5	0,5	9,2	1,6	6,9
2005	24,2	16,8	1,0	15,7	1,5	0,7	7,0	1,3	7,4
2006	23,4	16,0	1,0	16,0	1,4	1,1	11,6	0,7	7,4
2007	24,6	15,9	1,0	15,8	1,3	1,4	11,6	0,4	8,8
2008	24,7	15,3	0,8	14,4	1,6	1,9	10,6	0,3	9,4



1-державні сільськогосподарські підприємства; 2-приватні підприємства; 3-фермерські господарства; 4- господарські товариства; 5-сільськогосподарські кооперативи; 6-господарства населення

Рис. 1. Площі плодючих насаджень по категоріях господарств у Вінницькій області, 2008 р.

діяли прийнятні ціни. З переходом до ринку ці позиції втрачено і, як наслідок, у галузі спостерігається значне зниження площ насаджень. Причому його динаміка набула загрозливих темпів, а враховуючи віковий та сортовий склад насаджень, їх зрідженість і низьку продуктивність, ситуація потребувала втручання держави у процеси відтворення в галузі.

Аналіз динаміки валових зборів плодів і ягід за останні 18 років підтверджує, що найсприятливішими для розвитку садівництва в області були 2003, 2005, 2007 рр. (табл. 2.).

Як бачимо з наведених у табл. 2. даних, з 2003 р. спостерігається значне збільшення валових зборів плодів, ягід і винограду. Зазначений процес відбувається за рахунок зростання продуктивності насаджень. Отже, виявився вплив запровадження інноваційно-інтенсивних технологій, основною ланкою яких є поширення насаджень зерняткових культур на слабо - та середньорослих підщепах, зокрема на М 9.

З 1969 року на Вінниччині функціонує ДПДІ Подільська дослідна станція Інституту садівництва Української академії аграрних наук. Для збільшення виробництва й підвищення ефективності садівництва на станції надається перевага інтенсивним типам насаджень

і сортам, які забезпечують швидкий оборот капіталу, тобто створенню таких типів насаджень, які вступають в товарне плодоношення на 2-й, 3-й рік після закладання. ДПДІ Подільська дослідна станція Інституту садівництва є рентабельним підприємством і щорічно за результатами своєї діяльності має прибутки, про що свідчать дані табл. 3.

У 2008 р. в господарстві рентабельність виробництва плодів досягла 75% плодів та 21% ягідних культур. Один гектар садів дав більше чотирнадцяти тисяч гривень прибутку, один гектар ягідників - 8730 гривень, один гектар плодів розсадників - 27530 гривень.

Основним каналом реалізації продукції садівництва є ринок. Виручка від продукції, реалізованої на ринку, становить більше 60% від загальної суми. Підприємство має також постійних партнерів по реалізації посадкового матеріалу, а саме СВАТ "Мир" Барського району; ВАТ "Городецький" Хмельницької області, ЗАТ "Софії Петровської" Кримської АР, по реалізації плодів і ягід - СП "Поділля - ОБСТ", ЗАТ "Агродар" Кіровоградської області.

Починаючи з 2000 р. у спеціалізованих господарствах корпорації „Вінницясадвинпром” також намітилася позитивна тенденція щодо підвищення рівня рентабельності (табл. 4).

Таблиця 2. Динаміка валових зборів плодів, ягід, винограду та врожайності у Вінницькій області (всі категорії господарств)

Роки	Валовий збір, тис. ц			Урожайність з 1 га насаджень, ц	
	плодів, ягід та винограду	у тому числі		плодів, ягід	винограду
		плодів та ягід	винограду		
1990	2430,2	2404,6	25,6	43,2	162,1
1995	1441,8	1417,3	24,5	26,0	114,3
2000	735,4	728,7	6,7	23,2	40,8
2001	437,6	429,6	8,0	14,3	38,3
2002	659,0	653,3	5,7	22,5	32,5
2003	1824,5	1821,6	2,9	77,4	18,5
2004	1506,6	1485,8	20,8	63,8	160,1
2005	1849,2	1828,4	20,6	84,4	170,5
2006	1555,5	1532,7	22,8	74,3	196,4
2007	2100,3	2076,3	24,0	95,3	206,7
2008	1649,1	1623,0	26,1	74,9	224,7

Таблиця 3. Показники економічної ефективності виробництва плодів (зерняткових і кісточкових) у ДПДІ Подільська дослідна станція Інституту садівництва

Роки	Показники								
	Валовий збір, тис. ц	Урожайність ц/га	Виробничі витрати на 1га, грн.	Виробнича собівартість 1ц, грн.	Затрати праці на 1ц, люд./год	Обсяг реалізованої продукції тис. ц	Прибуток (збиток), всього, тис. грн.	Прибуток на 1 га, грн.	Рівень рентабельності, %
2000	13,8	79,37	4648,1	36,91	5,1	10,1	115,5	1055,8	26,1
2001	11,7	69,1	2751,5	39,8	5,5	11,8	458,2	2711,2	39,0
2002	29,6	184,0	4270,8	23,18	3,3	25,0	970,4	6027,3	116,0
2003	16,3	119,0	3857,5	34,87	4,8	15,2	734,9	5368,0	56,6
2004	35,6	254,3	7040,7	27,68	2,7	32,1	1460,1	10436,7	88,0
2005	23,3	117,2	7168,9	40,46	2,4	21,8	1740,0	13242,0	30,5
2006	16,6	130,4	7990,9	61,28	3,5	18,5	562	13700	124,3
2007	21,8	163,2	14263,7	87,4	2,9	21,5	763	11900	90,0
2008	34,6	262,2	16395,4	62,53	2,5	27,8	1629	14350	75,0

Так, найвищий рівень рентабельності виробництва плодючої продукції спостерігається у 2008, 2009 роках – відповідно 48,0 і 42,4%. За таких умов у господарств є всі підстави для розширеного відтворення галузі, впровадження сучасних досягнень науково-технічного прогресу.

Основним фактором, що сприяв поліпшенню ситуації, є державна підтримка, а саме: введення в практику цільового збору на розвиток садівництва, виноградарства і хмелярства – 1 % збору коштів від реалізації алкогольних напоїв і пива, а також застосування інтенсивних технологій вирощування плодючих культур, чіткий контроль за їх дотриманням у виробничому процесі та залучення інноваційно-інвестиційних ресурсів на підприємства.

Наведені у табл. 4 дані наочно відображають стан виробництва та інтенсивність дії макроекономічних факторів; перехід садівництва на новий технологічний рівень, що зумовило поступове зростання врожайності, системний взаємозв'язок ефективності та інфляційних процесів, суттєвий вплив природних умов у 2001 р. (раннє цвітіння та весняні заморозки) та в 2005 р. (зимова температура місцями до – 30 °С), різкі коливання температурних режимів 2007, 2008 років.

Аналізуючи темпи зростання собівартості та ціни реалізації продукції за 1998-2008 рр. (базисні у співвідношенні з 1998 р.), слід відзначити, що ці показники у 2008 р. дорівнювали 93,3 та 132,8 % відповідно, тобто спостерігається випереджальне зростання рівня цін.

На ціноутворення продукції сільськогосподарського виробництва, зниження доходів її виробників значною мірою впливають неорганізованість плодового ринку та монопольне становище на ньому посередницьких структур. Проте сільськогосподарське виробництво в цілому по області за 2003–2008 рр. є прибутковим. Зазначимо, що діяльність садівничих підприємств у відповідний період була також прибутковою і рівень рентабельності становив 12,9% (табл. 5).

Як свідчать дані табл. 5, виробництво плодів у сільськогосподарських підприємствах Вінницької області протягом останніх років є прибутковим. Збитки, отримані в 2001 р., стали наслідком низького рівня врожайності та високої собівартості продукції, що призвело до низької окупності виробничих витрат.

У сільськогосподарських підприємствах України через стрімке зменшення площ садів у плодоносному віці (з 305,6 тис. га у 1991-1995 рр. до 171,0 у 2001-2005 рр. та 96,8 тис. у 2006-2008 рр.) та низької врожайності

Таблиця 4. Фактори ефективності виробництва продукції садівництва по підприємствах корпорації „Вінницясадвинпром”

Роки	Показники			
	Урожайність, ц / га	Собівартість, грн / ц	Ціна реалізації, грн / ц	Рентабельність, %
1998	10,1	43,58	15,16	-61,6
1999	15,4	30,38	24,22	-39,7
2000	19,7	20,92	21,28	-10,9
2001	12,0	22,89	23,46	0,3
2002	29,0	20,77	24,62	0,78
2003	53,0	17,67	27,78	1,59
2004	37,6	29,64	40,21	35,4
2005	38,9	33,28	46,34	33,2
2006	48,7	54,5	83,5	11,9
2007	83,2	73,1	112,7	30,4
2008	98,7	81,0	174,0	48,0
2009	112,4	93,3	132,8	42,4

насаджень (13-20 ц/га) постійно знижується виробництво плодоягідної продукції.

Так, якщо в 1991-1995 рр. було вирощено 510,8 тис. т плодів та ягід, 2001-2005 рр. - 225,8, то у 2006-2008 рр. - 188,6 тис. т.

Щодо тенденцій розвитку садівництва доречно зазначити, що впродовж 1991-2007 рр. площа плодоягідних насаджень у сільськогосподарських підприємствах скоротилася на 73,3 %. Таким чином, без радикальних заходів з боку держави й галузевих структур у справі відродження та активізації поступу у галузі Україна через 7-8 років може втратити промислове садівництво й поставити свій внутрішній ринок плодів і ягід у повну залежність від їх імпорту [1].

Садівництво України за сприятливих ґрунтово-кліматичних умов для експортного спрямування за більшістю показників не може конкурувати з європейськими країнами. У середньому за останні три роки імпортні поставки свіжих плодів і ягід перевищують експортні майже у 18,6 разів. У 2008 р. до України було імпортовано 1020,9 тис. тонн, що на 33,6 тис. т більше, ніж у попередньому, а експорт збільшився лише на 8,4 тис. і становив 63,8 тис. т. У сільськогосподарських підприємствах через стрімке зменшення площ садів у плодоносному віці (з 305,6 тис. га у 1991-1995 рр. до 171,0 у 2001-2005 рр. та 96,8 тис. у 2006-2008 рр.) та низької врожайності насаджень (13-20 ц/га) постійно знижується виробництво плодоягідної продукції. Так, якщо в 1991-1995 рр. було вирощено 510,8 тис. т плодів та ягід, 2001-2005 рр. - 225,8, то у 2006-2008 рр. - 188,6 тис. т.

Для сільськогосподарського виробництва критерієм господарського економічного ефекту є максимізація прибутку, а змістом критерію економічної ефективності – отримання максимального прибутку при найменших витратах, тобто відношення прибутку до собівартості продукції або рентабельність.

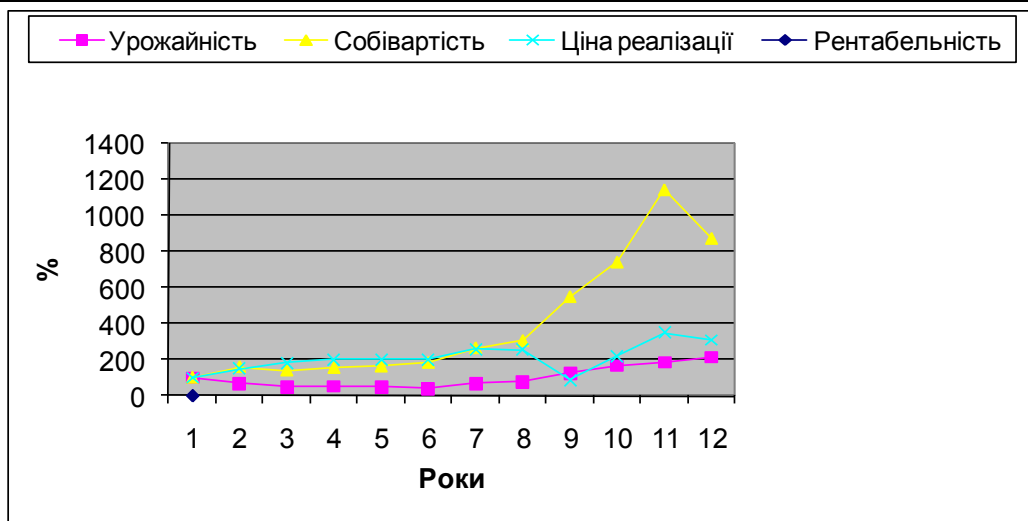
Наявність плодово-ягідних насаджень, здатних продукувати необхідну кількість садівницької продукції високої якості, є важливою передумовою ефективного функціонування галузі садівництва, адже обсяги виробництва плодів і ягід визначаються, передусім, динамікою кількісного та якісного складу плодоносних насаджень.

Процеси створення (відтворення) і продуктивного використання плодкових і ягідних насаджень є основою функціонування садівництва як галузі сільського господарства. Багаторічні насадження, на відміну від

інших основних засобів виробництва, які використовуються у садівництві, самі створюють новий продукт, чим і визначається їхня вирішальна роль у формуванні ефективності всіх складових виробництва в галузі. Одна з характерних особливостей цих основних засобів виробництва полягає в тому, що вони створюються безпосередньо в сільськогосподарських підприємствах і практично не проходять стадії обміну (реалізації), тобто не мають товарної спрямованості. Ця обставина має вирішальне значення у створенні таких садів і ягідників, які найповніше відповідали б як меті, так і конкретним природно-економічним умовам виробництва [2, с. 13].

Для досягнення цього потрібно повсякчас чітко визначати мету виробництва та напрями використання продукції, мати детальну інформацію щодо кон'юнктури ринку свіжих плодів і ягід та продуктів їх промислової переробки, всебічну оцінку відповідності ґрунтів і клімату біологічним особливостям плодкових та ягідних культур, їх сортів, що плануються до вирощування.

Погоджуємось з думкою О. М. Шестопаля, що в процесі організації створення (відтворення) та продуктивного використання плодкових і ягідних насаджень важливо враховувати ряд характерних особливостей цих процесів. По-перше, те, що процес їх створення не можна “законсервувати” (як це інколи робиться щодо інших об'єктів основних засобів виробництва) та перенести на інший час, вони або нормально ростуть і розвиваються, або ж відстають у рості й розвитку чи просто гинуть. Нехтування цією особливістю в практичному садівництві часто призводить до значних втрат коштів і праці. По-друге, планомірне й безперервне в часі відтворення (мається на увазі - за певної сукупності господарств) набуває ваги найважливішого фактора інтенсифікації садівництва. Це, передусім, пояснюється тим, що саме через створення нових насаджень реалізуються новітні досягнення науково-технічного прогресу в садівництві. По-третє, сучасною, дедалі більш охоплюючою тенденцією в багатьох країнах Європи та Америки є скорочення тривалості як створення, так і продуктивного використання плодкових і ягідних насаджень, що дозволяє швидше оновлювати сортовий склад садів і ягідників, за рахунок чого повніше використовувати цей найефективніший фактор інтенсифікації садівництва, та оперативніше реагувати на зміни кон'юнктури ринку садівницької продукції. На сучасному етапі ці процеси притаманні й нашому садівництву [3].



1 – 1998; 2 – 1999; 3 – 2000; 4 – 2001; 5 – 2002; 6 – 2003; 7 – 2004; 8 – 2005; 9 – 2006; 10 – 2007; 11 – 2008; 12 – 2009

Рис. 2. Динаміка темпів зміни факторів ефективності виробництва плодоягідної продукції по підприємствах корпорації „Вінницясадвинпром”

Таблиця 5. Показники економічної ефективності виробництва плодів (зерняткових, кісточкових) у сільськогосподарських підприємствах Вінницької області, 2001–2008 рр.

Роки	Показники							
	Валовий збір, тис.ц	Урожайність ц/га	Собівартість продукції, тис. грн	Дохід (виручено), тис. грн.	Обсяг реалізованої продукції тис. ц	Прибуток, (збиток), всього, тис. грн	Прибуток на 1га, грн.	Рівень рентабельності, %
2001	181,69	14,30	7647,0	5670,2	181,61	-1976,8	-155,58	-25,9
2002	430,02	22,50	9627,0	13028,0	390,10	3401,0	117,95	35,3
2003	727,07	76,70	14441,6	16303,0	710,58	1861,4	196,37	12,9
2004	379,87	63,40	19692,5	20007,9	381,49	315,4	52,64	1,6
2005	380,43	44,10	22632,7	29244,7	371,38	6612,0	766,43	29,2
2006	387,06	43,10	27555,6	39253,5	356,15	11697,9	1323,7	42,5
2007	659,30	54,22	44261,5	76975,5	646,52	23457,9	1517,9	43,8
2008	831,31	69,18	54272,0	79551,9	766,0	12476,0	460,4	18,6
2008/2001, %	457,55	483,77	709,7	1402,9	421,81	631,12	324,7	135,5

В основу організації планомірного відтворення насаджень плодкових і ягідних культур, передусім, покладається повне врахування їх біологічних особливостей, а також змін, що передбачаються в технології виробництва садівницької продукції та напрямках її господарського використання. Важливо врахувати таку надто характерну особливість відтворення багаторічних насаджень: їх потрібно закладати завчасно, часто набагато раніше, ніж перестануть функціонувати вже наявні. Лише в такому разі досягається планомірність оновлення садів та ягідників і безперервність виробництва садівницької продукції.

Як відомо, певна частка плодоносних плодкових і ягідних насаджень внаслідок фізичного або морального зношення щорічно вибуває з господарського обігу і тоді ж має бути замінена новими їх елементами. Це зумовлено тим, що плодіві та ягідні культури за певний життєвий цикл проходять різні етапи свого розвитку, які в

кінцевому підсумку й визначають тривалість інвестицій у насадження та строки продуктивного їх використання, а також необхідність оптимізації вікової структури садів і ягідників. В умовах інтенсифікації садівництва, що характеризується ефективнішим використанням усіх засобів виробництва, оптимізація вікової структури насаджень, яка, насамперед, залежить від темпів їх відтворення, набуває особливо важливого значення. Лише за умов оптимального співвідношення між функціонуючими, молодими неплодоносними й насадженнями, що закладаються, забезпечується стабільність виробництва конкретних видів садівницької продукції.

За останні 13 років в Україні районано 160 нових вітчизняних сортів плодкових і ягідних культур, у тому числі яблуні – 19, груші – 26, черешні – 17, персика – 15, чорної смородини – 16, які за своїми показниками наближаються до світового рівня, або перевищують його [2].

---

Але всупереч світовим тенденціям, розсадницькими господарствами в останні роки вирощувалося 33% садівного матеріалу зерняткових і понад 21% кісточкових культур не районуваних сортів або вже знятих з державної реєстрації, що фактично гальмує процес впровадження у виробництво нових сортів. Непоодинокими є випадки, коли проектується закладка нових садів старими і не районуваними сортами.

Тривалість створення та продуктивного використання садів та ягідників залежить від сортового складу, типу насаджень, технологій вирощування та природно-економічних умов виробництва. Отже, потрібно дотримуватися раціонального співвідношення між площами закладання, молодих неплодоносних і

плодоносних насаджень по кожній плодовій та ягідній культурі. Оптимальність вікової структури насаджень зумовлюється тривалістю їх створення і раціонального продуктивного використання. Садівництво як галузь сільськогосподарського виробництва цілковито базується на процесах відтворення і продуктивного використання плодівих і ягідних насаджень. Останні, на відміну від інших основних засобів виробництва, самі безпосередньо створюють новий продукт, чим і визначається їх вирішальна роль у формуванні ефективності всіх складових виробництва в галузі, що переконливо доводить діяльність садівницьких підприємств Вінниччини.

## **Список літератури**

1. Галузева програма розвитку садівництва України на період до 2025 року [Текст]. – К., 2008. – 76 с.
2. Рульєв, В. А. Економічні проблеми розвитку садівництва України [Текст] / В.А. Рульєв. – К.: ННЦ ІАЕ, 2004 – 360 с.
3. Шестопаль, О. М. До стратегії відродження та подальшого розвитку вітчизняного садівництва [Текст] / О. М. Шестопаль // Сад, вино і виноград. – 2001. № 5-7. – С. 13.

## **РЕЗЮМЕ**

### ***Чорнодон Викторія***

#### **Парадигма ефективного розвитку садівництва Вінниччини**

В роботі охарактеризовано нинішнє состояние розвитку садівництва Вінниччини, определены факторы воздействия на эффективность функционирования отрасли, экономически обоснованы факторы продуктивного использования плодовых и ягодных насаждений.

## **RESUME**

### ***Chornodon Victoria***

#### **Paradigm of effective development of gardening in Vinnitsa region**

In work the present condition of development of gardening in Vinnitsa region is given the characteristic, influence factors on efficiency of functioning of branch are defined, factors of productive use of fruit and berry plantings are economically proved.

Стаття надійшла до редакції 09.03.2010 р.