

тому, що розвиток не може бути зведений до кількісного збільшення показників, а обов'язково передбачає структурні зміни [1].

Основним завданням у прогнозуванні соціально-економічного розвитку регіону є визначення кількісних параметрів і показників розвитку регіональної системи у перспективі. Можуть розглядатися два типи прогнозів: загальноекономічні прогнози розвитку регіональної системи в цілому і прогнози розвитку окремих галузей і сфер регіонального господарства.

Прогноз соціально-економічного розвитку регіону включає як кількісні показники і якісні характеристики розвитку макроекономічної ситуації, економічної структури, науково-технічного розвитку, зовнішньоекономічної діяльності, динаміки виробництва і споживання, рівня і якості життя екологічної обстановки, соціальної структури, а також системи освіти, охорони здоров'я і соціального забезпечення країни.

Для вказаних прогнозів характерні наступні групи показників: населення в т. ч. трудові ресурси країни, грошові доходи населення, рівень життя населення. Перша група соціально-економічних показників включає: чисельність населення, розселення по території країни і регіонам, склад населення, народжуваність, смертність і тривалість життя, трудові ресурси, в т. ч. економічно активне населення, кількість безробітних і рівень безробіття, зайнятість в сфері діяльності і галузях економіки, рух трудових ресурсів в часовому і просторовому аспектах. Друга група соціально-економічних показників включає дані, що характеризують грошові потоки: всього грошові потоки населення, заробітна плата, дивіденди і відсотки по вкладам, пенсії, системи соціального забезпечення, благодійництво. Третя група соціально-економічних показників: стан здоров'я населення, захворюваність серед різних категорій населення, рівень освіти, наявність об'єктів художньої культури, рівень житлових умов, об'єм, структура і динаміка соціального забезпечення, забезпеченість мережею торгових, побутових і

житлово-комунальних об'єктів, стан екології в суспільстві, забезпеченість спортивними і туристичними об'єктами [3].

Програма економічного і соціального розвитку Вінницької області розроблена з метою аналізу соціально-економічної ситуації в області за попередній період та визначення зовнішніх і внутрішніх чинників, які стримують розвиток регіону. Вона передбачає забезпечення узгоджених спільних дій місцевих органів виконавчої влади та органів місцевого самоврядування задля втілення єдиної державної політики розвитку України на рівні області [4].

Вінницька область належить до перспективних з точки зору потенціалу для економічного та соціального розвитку.

Для досягнення успіхів у забезпеченні високої якості життя населення необхідно підтримувати збалансований характер розвитку усіх сфер народного господарства – промисловості, аграрної сфери, сфери послуг. Вже є загальнозрозумілим факт, що економічного процвітання регіон може досягнути завдяки розвитку високопродуктивного сільського господарства із обов'язковим його поєднанням з мережею промислових підприємств з глибокої переробки сільськогосподарської сировини.

В результаті дослідження структури та динаміки розвитку валового регіонального продукту Вінницької області за період з 2005 по 2015 рік було визначено, що закладені у цей період темпи зростання економіки Вінницької області дозволяють прогнозувати подальше зростання за всіма видами економічної діяльності на період до 2020 р. [2].

Таким чином, прогнозування соціально-економічних показників країни і регіонів охоплює різні сторони життя суспільства. Соціальні параметри здійснюють вплив на економічне середовище господарювання, а економічні показники в свою чергу застосовуються при прогнозуванні соціально економічної сфери життєдіяльності суспільства.

#### Література

1. Вільчинська О.М. Дослідження рівня життя населення Вінницької області / О.М. Вільчинська, Ю.М. Паночипин, Т.О. Купнір // Регіональна бізнес-економіка та управління. – 2016. – №3 (51). – С. 29-34.
2. Визначення можливостей застосування виробничої функції Кобба-Дугласа як інструменту управління виробничими ресурсами регіону / Вільчинська О.М., Паночипин Ю.М., Купнір Т.О. // Вісник Хмельницького національного університету. Економічні науки. – 2016. – №2(234), Т. 1. – С. 177-181.
3. Погрішук Б.В. Основи економічного прогнозування: навч. посіб. / Б.В. Погрішук, О.М. Лисюк. – Тернопіль: ТОВ «Новий колір», 2006. – 248 с.
4. Департамент агропромислового розвитку облдержадміністрації [Електронний ресурс]. – Режим доступу : [http://www.vin.gov.ua/web/upravlinnya/web\\_upr\\_apk.nsf/web\\_alldocs/DocHJC2Y](http://www.vin.gov.ua/web/upravlinnya/web_upr_apk.nsf/web_alldocs/DocHJC2Y)

УДК 336.22:330.101.541 Лаффер

#### ПОДАТКИ ТА КРИВА ЛАФФЕРА

Радванецький М. – ст. 2 курсу, гр. Фвн-21

Науковий керівник – к.е.н., доцент Вільчинська О.М.

Вінницький навчально-науковий інститут економіки THEU

Податкова система – це сукупність податків, зборів, інших обов'язкових платежів і внесків до бюджету і державних цільових фондів, які діють у встановленому законом порядку. Сутність, структура і роль системи оподаткування визначаються податковою політикою, що є виключним правом

держави, яка проводить її в країні самостійно, виходячи із завдань соціально-економічного розвитку. Через податки, пільги і фінансові санкції, а також і відповідальність, які виступають невід'ємною частиною системи оподаткування, держава ставить єдині вимоги до ефективного ведення господарства в країні.

Платник податку – це юридична або фізична особа, на яку, згідно з чинним законодавством, покладається зобов'язання сплачувати податок.

Об'єкт оподаткування – це кількісно вимірний економічний феномен, що підлягає оподаткування (прибуток, додана вартість, майно, дохід тощо). Податкова база – це частка об'єкта оподаткування, на яку нараховується податок (податкова база, як правило, менша за об'єкт оподаткування, оскільки законодавством може бути встановлений розмір неоподаткованого доходу, надані різні пільги і т.п.). Ставка податку (норма оподаткування) – це частка податкової бази, що вилучається у вигляді податків і вимірюється у процентах.

Крива Лаффера – крива, яка характеризує залежність державних доходів (ТА) від середнього рівня податкових ставок ( $t'$ ) у країні. Крива показує наявність оптимального рівня оподаткування, за якого державні доходи досягають свого максимуму [1] (рис. 1).

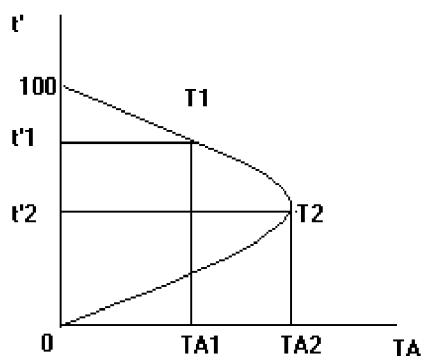


Рис. 1. Крива Лаффера

Цей графік показує те, що в разі зростання податкової ставки ( $t'$ ) від 0 до 100% податкові надходження спочатку збільшуються до максимальної величини (ТА2), а потім знову зменшуються до нуля. При цьому точка  $t'1$  відображає надмірний рівень оподаткування, який стримує ділову активність, а точка  $t'2$  – оптимальний рівень оподаткування, що забезпечує максимальну величину податкових надходжень. Зниження від точки  $t'1$  до  $t'2$  забезпечує одночасно зростання виробництва і податкових надходжень, що виключає виникнення бюджетного дефіциту.

Крива Лаффера показує таку ставку податку, за якої податкові надходження досягають

максимального обсягу. Зростання податкового тиску підштовхує бюджетні доходи. Але це відбувається лише до певної межі, після якої стимули для ділової активності знижуються. А з ними «худіє» і сама податкова база. «Крива Лаффера» ілюструє графічно залежність розміру надходження податків від ставки оподаткування. Отже, визначення оптимального рівня оподаткування в економіці забезпечує одночасне зростання обсягів виробництва і податкових надходжень, що унеможливорює виникнення бюджетного дефіциту.

Але крива Лаффера не враховує особливості діючої системи оподаткування і конкретних умов, що склалися в економіці тієї чи іншої країни. На думку більшості економістів «Крива Лаффера» не здатна відповісти на два актуальних та принципових питання [2]:

1. Як визначити той рівень оподаткування, що може бути оптимальним, тобто здатним забезпечувати максимальну величину податкових надходжень?
2. Який рівень оподаткування слід вважати надмірним у конкретній країні і в даних умовах її економічного розвитку – 30%, 40%, чи 50% до ВВП?

Слід зазначити, що єдиний оптимальний рівень оподаткування для всіх країн визначити неможливо. Тому кожна країна сама визначає свій оптимальний рівень оподаткування. Як ось, наприклад, ряд країн із найоптимальнішими податковими ставками для ведення бізнесу – це Мальта, Туреччина, Німеччина, Кіпр. Значення податкових ставок, попередньо перелічених країн, наведено у табл. 1 [3].

Таблиця 1

Значення податкових ставок	
КРАЇНА	ПОДАТКОВА СТАВКА у %
Мальта	18
Туреччина	18
Німеччина	19
Кіпр	19

Проаналізувавши попередні дані та матеріал, можемо відзначити те, що питання про визначення оптимальної ставки податку для усіх країн є, було і буде залишатися дискусійним. Адже для кожної країни це питання є особистим. І тому кожна країна має свою «Криву Лаффера», адже вона допомагає їм визначити на узаконювати ту чи іншу оптимальну ставку податку.

#### Література

1. Рум'янцева К.С. Використання та адаптація математичних методів і моделей у професійній підготовці майбутніх економістів: Монографія / К.С. Рум'янцева, О.М. Вільчинська – Вінниця: Едельвейс, 2016. – 204 с.
2. Погрішук Б.В. Економіко-математичне моделювання: навч. посіб. / Б.В. Погрішук, О.М. Лисюк – Тернопіль: Крок, 2010. – 372 с.
3. Інтернет джерело : <https://immigrantinvest.com/blog/vat-in-europe/>