

МІНІСТЕРСТВО ОСВІТИ ТА НАУКИ УКРАЇНИ
ТЕРНОПІЛЬСЬКИЙ НАЦІОНАЛЬНИЙ ЕКОНОМІЧНИЙ УНІВЕРСИТЕТ



КРАВЧУК НАТАЛІЯ ОЛЕГІВНА

УДК 330.16+658.15

**ІНТЕЛЕКТУАЛЬНИЙ КАПІТАЛ ЯК ЧИННИК ЗБІЛЬШЕННЯ
ВАРТОСТІ ПІДПРИЄМСТВА**

Спеціальність 08.00.04 – економіка та управління підприємствами
(за видами економічної діяльності)

Автореферат

дисертації на здобуття наукового ступеня
кандидата економічних наук

Тернопіль – 2017

Дисертація на правах рукопису.

Робота виконана у Тернопільському національному економічному університеті Міністерства освіти і науки України.

Науковий керівник: доктор економічних наук, професор
Гринчуцький Валерій Іванович,
Тернопільський національний економічний
університет,
завідувач кафедри економіки підприємств і
корпорацій

Офіційні опоненти: доктор економічних наук, доцент
Кісь Святослав Ярославович,
Івано-Франківський національний технічний
університет нафти і газу,
директор інституту післядипломної освіти

кандидат економічних наук

Бриль Ірина Василівна,
Інститут економіки промисловості НАН України
(м. Київ), старший науковий співробітник відділу
проблем економіки підприємств

Захист відбудеться 29 серпня 2017 року об 11⁰⁰ годині на засіданні спеціалізованої вченої ради Д 58.082.03 у Тернопільському національному економічному університеті за адресою: 46020 м. Тернопіль, вул. Львівська, 11-а, зал засідань.

З дисертацією можна ознайомитися у бібліотеці Тернопільського національного економічного університету за адресою: 46020 м. Тернопіль, вул. Бережанська, 4.

Автореферат розісланий 28 липня 2017 р.

Вчений секретар спеціалізованої вченої ради,
кандидат економічних наук, доцент



І. Я. Омецінська

ЗАГАЛЬНА ХАРАКТЕРИСТИКА РОБОТИ

Актуальність теми. Визначальною рисою економіки знань, яка поступово займає позиції промислової економіки, є формування та використання інтелектуального капіталу підприємства. В сучасних ринкових умовах господарювання саме цей вид ресурсу підприємства надає йому додаткове джерело конкурентних переваг. Конкурентоспроможність сучасного суб'єкта господарювання щораз більше стає результатом ефективного використання специфічних чинників нематеріального характеру, поєднаних у категорію «інтелектуальний капітал». Економічна система, що базується на знаннях та орієнтована на формування, безпосереднє використання і розвиток інтелектуального капіталу, стає основним орієнтиром у соціально-економічному розвитку як окремих підприємств, так і держави.

Інтелектуальний капітал підприємства є джерелом для отримання конкурентних переваг та зростання конкурентоспроможності підприємства загалом. Відповідно постає необхідність вартісного виміру цієї економічної категорії. Актуальність вартісної оцінки інтелектуального капіталу зумовлена тим, що у другій половині ХХ ст. різниця між балансовою та ринковою вартістю підприємства, яку відображає інтелектуальний капітал, стала настільки істотною, що пошук методів оцінювання інтелектуального капіталу як невід'ємного складника ринкової вартості підприємства став необхідністю.

Серед науковців, які займалися вирішенням проблем, пов'язаних з інтелектуальним капіталом, слід виділити: В. Базилевича, Г. Беккера, Н. Білоус, С. Білоус-Сергєєву, Н. Бонтіс, І. Бриль, Е. Брукінг, О. Бутнік-Сіверського, Дж. Гелбрейта, В. Глухова, В. Гринчуцького, О. Грішнову, П. Друкера, Л. Едвінссона, С. Ілляшенко, Б. Іноземцева, Р. Каплана, О. Кендюхова, С. Кіся, А. Козирєва, Н. Курило, Б. Леонтьєва, Н. Ляшенко, О. Марцінковську, А. Маршала, М. Мещерякову, І. Назаренко, Є. Нанівську, Д. Нортон, І. Проніну, Дж. Руса, К. Свейбі, А. Сміта, О. Собко, Г. Ступнікер, Т. Стюарта, Дж. Хітчнера, О. Чуприну, А. Чухно, Т. Шульца, Ж. Шульгу та ін. Віддаючи належне значному науковому доробку вчених, існує багато суперечностей у визначенні сутності поняття «інтелектуальний капітал», його складових та оцінці.

Відсутність комплексних теоретичних розробок щодо сутності, основних засад формування інтелектуального капіталу суб'єкта господарювання, практичних рекомендацій щодо його оцінки та визначення ролі у формуванні загальної вартості підприємства зумовили актуальність дослідження, дали змогу визначити мету, об'єкт, предмет та завдання.

Зв'язок роботи з науковими програмами, планами, темами. Дисертаційну роботу виконано згідно з планами науково-дослідних робіт Тернопільського національного економічного університету за темами: «Забезпечення економічної стійкості як умова ефективного розвитку промислових підприємств України» (державний реєстраційний номер 0112U008450), в межах якої автором обґрунтовано основні аспекти формування вартості інтелектуального капіталу підприємства в сучасних умовах господарювання; «Теоретико-методичні аспекти розвитку підприємств на інноваційно-

інвестиційній основі» (державний реєстраційний номер 0115U001606), в контексті якої автором проаналізовано основні аспекти розвитку інтелектуального капіталу підприємства.

Мета і завдання дослідження. Метою дисертаційної роботи є розвиток теоретико-методичних засад та практичних підходів щодо формування та використання інтелектуального капіталу лісових господарств і деревообробних підприємств у контексті зростання їх загальної вартості.

Відповідно до поставленої мети було визначено і вирішено такі основні завдання:

- уточнити сутність і функції інтелектуального капіталу підприємства та його роль у формуванні конкурентоспроможності підприємства в сучасних умовах господарювання;
- удосконалити теоретико-методичний підхід до формування структури інтелектуального капіталу підприємства;
- розвинути теоретико-методичні підходи до оцінки інтелектуального капіталу підприємства;
- запропонувати інтерпретацію індикаторної методики (SC-методики) оцінки інтелектуального капіталу лісового господарства та деревообробного підприємства;
- запропонувати порядок аналітичної оцінки інтелектуального капіталу лісових господарств та деревообробних підприємств у структурі їх загальної вартості;
- визначити роль інтелектуального капіталу як чинника збільшення вартості підприємств лісової та деревообробної галузі промисловості на підставі розроблених економетричних моделей;
- поглибити теоретичні основи побудови системи стратегічного управління інтелектуальним капіталом підприємства;
- розробити стратегічні орієнтири формування інтелектуального капіталу деревообробних підприємств та лісових господарств.

Об'єктом дослідження є процеси формування та використання інтелектуального капіталу лісових господарств і деревообробних підприємств.

Предметом дослідження є теоретико-методичні та практичні засади формування та використання інтелектуального капіталу лісових господарств та деревообробних підприємств у контексті впливу інтелектуального капіталу на вартість підприємства.

Методи дослідження. Методологічною основою дослідження є діалектичний метод пізнання з використанням системного підходу. Під час дослідження застосовано загальнонаукові та спеціальні методи пізнання економічних явищ і процесів: порівняльний і статистичний аналіз, метод логічного узагальнення – при дослідженні сутності інтелектуального капіталу; системно-структурний і багатофакторний аналіз – у процесі розробки комплексного підходу до структури інтелектуального капіталу підприємства; методи графічного й економіко-математичного моделювання – при аналізі функціонування лісових господарств та деревообробних підприємств, розробці оптимізаційних економетричних моделей збільшення вартості підприємства та

вартості інтелектуального капіталу; метод експертних оцінок, індексний метод і метод угруповань – при оцінці інтелектуального капіталу підприємства згідно з запропонованим SC-підходом.

Інформаційно-фактологічну базу дослідження склали: офіційні дані Державної служби статистики України, нормативні акти Верховної Ради України та Кабінету Міністрів України, фінансова та статистична звітність вітчизняних лісових господарств і деревообробних підприємств та фактичні дані їх діяльності, аналітичні огляди органів державного і регіонального управління з питань розвитку лісового господарства та деревообробної галузі промисловості України, наукові праці вітчизняних та зарубіжних економістів, присвячені проблемам теоретичної ідентифікації, оцінки та управління інтелектуальним капіталом підприємства у сучасних умовах господарювання.

Наукова новизна одержаних результатів полягає в розробленні теоретико-методичних положень і наданні практичних рекомендацій з формування та використання інтелектуального капіталу для зростання вартості підприємства.

Наукові результати дисертаційної роботи представлені у таких положеннях:
удосконалено:

– теоретико-методичний підхід до визначення структурних складових інтелектуального капіталу підприємства: людського, структурного (організаційного) та ринкового (споживчого), що, на відміну від існуючого, враховує чинники зовнішнього і внутрішнього середовища функціонування підприємства, які впливають на їх формування, та дає змогу комплексно вирішувати завдання формування інтелектуального капіталу;

– інтерпретацію індикаторної методики (SC-методики) оцінки інтелектуального капіталу лісового господарства та деревообробного підприємства, яка, на відміну від існуючих, розроблена на основі застосування основних показників, які характеризують ступінь використання людського, структурного та ринкового капіталу у контексті інтегральної оцінки рівня інтелектуального капіталу, що дозволило забезпечити комплексну оцінку даного виду капіталу підприємства;

– методичний підхід до зростання вартості лісових господарств та деревообробних підприємств на основі збільшення їх інтелектуального капіталу із застосуванням економіко-математичного моделювання. Це дає змогу враховувати специфіку формування інтелектуального капіталу для подальшої капіталізації діяльності підприємств;

набули подальшого розвитку:

– теоретичні засади поняття «інтелектуальний капітал» з урахуванням особливостей капіталізації інтелектуальних ресурсів через його визначення як сукупності знань, досвіду, вмінь працівників, відносин зі споживачами та партнерами, брендів, ділової репутації та інших невідчутних елементів, за допомогою яких створюються продукти інтелектуальної власності, отримується додатковий прибуток і забезпечується конкурентоспроможність підприємства на ринку, що дозволило підвищити вагомість його формування та використання у процесі збільшення вартості підприємства;

– теоретико-методичні підходи до оцінки інтелектуального капіталу підприємства на підставі витратного та дохідного підходів, а також

індикаторних методів оцінки. Врахування запропонованих позицій дозволяє комплексно оцінювати інтелектуальний капітал суб'єктів господарювання;

- порядок аналітичної оцінки інтелектуального капіталу лісових господарств та деревообробних підприємств за допомогою витратних, дохідних та індикаторних методів, що, на відміну від існуючих підходів, уможливило виявлення місця інтелектуального капіталу в загальній структурі вартості підприємств із врахуванням специфіки їх діяльності;

- теоретичні засади формування та реалізації системи стратегічного управління інтелектуальним капіталом лісових господарств та деревообробних підприємств, які розроблені з урахуванням специфіки галузі функціонування досліджуваних підприємств та враховують їх соціалізацію, що дасть змогу підвищити ефективність використання інтелектуального капіталу на мікрорівні;

- стратегічні орієнтири формування інтелектуального капіталу лісових господарств та деревообробних підприємств, які полягають у впровадженні систем розвитку персоналу, використанні концепції екологічного маркетингу, встановленні довірчих відносин із контрагентами, що, на відміну від існуючих, враховують особливості діяльності досліджуваних підприємств у сучасних умовах господарювання та дозволяють отримувати суб'єктами господарювання додатковий прибуток у майбутньому.

Практичне значення отриманих результатів полягає у тому, що одержані у процесі дослідження результати теоретико-методичного та прикладного характеру доведені до рівня методичних і практичних розробок та можуть бути використані при оцінці інтелектуального капіталу лісових господарств та деревообробних підприємств та при формуванні стратегій розвитку інтелектуального капіталу.

Основні науково-практичні пропозиції автора пройшли апробацію та використані у практиці лісових господарств та деревообробних підприємств, зокрема:

- удосконалений порядок оцінки інтелектуального капіталу підприємства використовується у діяльності ТзОВ «Класік» (довідка № 59 від 19.04.2016 р.);

- запропонована інтерпретація SC-оцінки інтелектуального капіталу прийнята до використання у ТзОВ «БРВ-Україна» (довідка № 145 від 15.11.2016 р.);

- визначені стратегічні цілі управління інтелектуальним капіталом підприємства прийняті до використання у ДП «Спеціалізоване лісгосподарське агропромислове підприємство «Локачіагроліс» (довідка № 97 від 11.12.2015 р.);

- розроблена економетрична модель збільшення вартості підприємства на підставі збільшення інтелектуального капіталу, а також концепція соціалізації діяльності підприємства прийнята до впровадження у ПП «Фабрика меблів «Нова» (довідка № 128 від 12.07.2016 р.).

Розроблені теоретичні положення та практичні рекомендації використані в навчальному процесі Тернопільського національного економічного університету при викладанні дисциплін «Економіка підприємства», «Економіка праці та соціально-трудова відносини», «Маркетинг» (довідка № 126-37/2561 від 22.12.2016 р.).

Особистий внесок здобувача. Дисертація є самостійно виконаним науковим дослідженням. Усі наукові результати, викладені в дисертаційній роботі, отримані автором особисто. З наукових праць, опублікованих у співавторстві, в дисертації використані лише ті ідеї та положення, які є індивідуальним внеском автора.

Апробація результатів дисертації. Основні науково-практичні результати дисертаційної роботи доповідались, обговорювались та отримали схвальні відгуки на п'ятьох міжнародних науково-практичних конференціях та форумах, зокрема: «Концепція розвитку економічних наук у XXI ст.» (м. Москва, 15–16 березня 2013 р.), «Мультинаукові дослідження як тренд розвитку сучасної науки» (м. Київ, 13 квітня 2013 р.), «Модель країн Вишеградської четвірки в інтеграції молоді в єдиний науково-культурний простір» (м. Луцьк, 22–23 травня 2014 р.), «Сучасні концепції управління соціально-економічним розвитком держави» (м. Дніпропетровськ, 5–6 червня 2015 р.), «Актуальні напрями забезпечення ефективності економіки країни» (м. Запоріжжя, 10–11 червня 2016 р.).

Наукові публікації. Основні результати та висновки дисертаційної роботи опубліковано у 14 наукових працях (1 з яких у співавторстві) загальним обсягом 5,4 друк. арк. (особисто автору належить 5,3 друк. арк.), з них 1 колективна монографія загальним обсягом 1,17 друк. арк., 7 статей у наукових фахових виданнях України загальним обсягом 3,0 друк. арк., 1 публікація у зарубіжному науковому виданні загальним обсягом 0,42 друк. арк., 5 праць апробаційного характеру загальним обсягом 0,81 друк. арк.

Структура та обсяг роботи. Дисертаційна робота складається зі вступу, трьох розділів, висновків, списку використаних джерел та додатків. Повний обсяг дисертації становить 192 сторінки. Дисертація містить 25 таблиць на 18 сторінках, 27 рисунків на 16 сторінках та 10 додатків на 12 сторінках. Список використаних джерел налічує 168 позицій на 16 сторінках.

ОСНОВНИЙ ЗМІСТ ДИСЕРТАЦІЙНОЇ РОБОТИ

У першому розділі «Сутнісно-структурний та вартісний аналіз інтелектуального капіталу підприємства» визначено економічну сутність та функції інтелектуального капіталу підприємства; систематизовано підходи до його визначення та складових цього капіталу; запропоновано індикаторну методику оцінки інтелектуального капіталу підприємства.

У сучасних умовах ведення бізнесу, що зумовлені інноваційним розвитком економіки загалом, необхідним є формування й використання перспективних ресурсів підприємства, які охоплюють знання, інформацію та інтелектуальний потенціал. Основою людського капіталу є інтелектуальна власність, що зумовлює існування людського капіталу як суспільного явища. Він постає у своїй вищій формі – людському інтелекті.

У результаті аналізу та систематизації існуючих підходів до структури інтелектуального капіталу запропоновано розглядати інтелектуальний капітал підприємства як сукупність трьох складових: людського, ринкового (споживчого) та структурного (організаційного) (рис. 1).



Рис. 1. Структура інтелектуального капіталу підприємства

Таким чином, інтелектуальний капітал запропоновано розуміти як сукупність знань, досвіду, вмінь працівників, відносин зі споживачами та партнерами, брендів, ділової репутації та інших невідчутних елементів, за допомогою яких створюються продукти інтелектуальної власності, отримується додатковий прибуток й забезпечується конкурентоспроможність підприємства на ринку.

Визначено функції, які виконує інтелектуальний капітал, зокрема:

– інформаційна. Дана функція відображає процес накопичення, систематизації і передачі знань, умінь, навичок, інформації від працівників із значним досвідом роботи до молодих працівників, а також придбання знань про процеси та явища, які надалі використовуватимуться у виробничому процесі задля підвищення конкурентоспроможності підприємства загалом;

– перетворювальна. У межах цієї функції відбувається перетворення знань працівників підприємства у нові результати інтелектуальної діяльності (інформація, продукти, послуги та ін.), які безпосередньо впливатимуть на рівень інноваційності продукції та виробництва загалом;

– комерційна. Використання інтелектуального капіталу має приносити підприємству дохід і забезпечувати можливість отримання додаткового прибутку;

– науково-дослідна. Під цією функцією розуміється організація і проведення наукових досліджень у різних сферах діяльності підприємства для створення нової продукції, підвищення ефективності функціонування підприємства загалом та підвищення ефективності використання підприємством окремих видів ресурсів;

– регулятивна. Встановлення традиційних норм і правил, які регулюють поведінку персоналу підприємства. Такі норми і правила є складовими інтелектуального капіталу підприємства;

– культурологічна. Участь працівників підприємства в розширенні пізнання, в освіті, самоосвіті, розвитку культури мислення суб'єктів та інших видах саморозвитку, в першу чергу, сприяє підвищенню продуктивності праці. Крім цього, формування організаційної культури підприємства дає можливість отримувати додаткові конкурентні переваги за ефективною організацією виробничого процесу. Формування самосвідомості індивідів, що є дуже важливим в плані забезпечення відчуття відповідальності, належності та відданості підприємству;

– практична. У процесі використання окремих складових інтелектуального капіталу підприємства відбувається вирішення соціально-економічних, культурних та інших завдань розвитку підприємства;

– охоронна. Для уникнення конфліктних ситуацій необхідна охорона результатів інтелектуальної праці при їх використанні в повсякденній діяльності.

Реалізація цих функцій забезпечується всіма визначеними елементами інтелектуального капіталу.

Методи оцінки інтелектуального капіталу систематизовано відповідно до трьох теоретичних підходів у теорії оцінювання вартості підприємства у такі групи: витратні, дохідні та порівняльні. Окремо виділено індикаторні методи, що оцінюють різні індекси та індикатори, які, як передбачається, впливають на величину інтелектуального капіталу; оцінка в грошовій формі при використанні цих методів не здійснюється.

Встановлено, що формування інтелектуального капіталу підприємства охоплює витрати на: охорону здоров'я в широкому розумінні, в т. ч. з усіма витратами, які сприяють продовженню тривалості життя, зміцненню імунітету, фізичної та психологічної сили, витривалості людей; освіту працівників, що охоплює навчання та підвищення кваліфікації на виробництві, самовдосконалення, додаткову освіту тощо; посилення мотивації працівників до підвищення якості своєї праці; фундаментальні наукові розробки; аудит та охорону інтелектуальних активів; формування ефективної організаційної структури і корпоративної культури підприємства; вдосконалення внутрішньокорпоративних інформаційних систем; комерційну реалізацію результатів інтелектуальної діяльності підприємства; дослідження безпосереднього середовища підприємства; підтримку ділової репутації, іміджу підприємства; формування ефективної системи ділових зв'язків підприємства з контрагентами; формування системи управління складовими інтелектуального капіталу підприємства.

Найбільш специфічними є індикаторні методи оцінки інтелектуального капіталу підприємства (SCM – ScoreCard methods). Методи бальних, індексних оцінок виявляють різні складові нематеріальних активів, які входять до складу інтелектуального капіталу, а потім визначаються індикатори та індекси і представляються у вигляді оцінних карт або графіків. З огляду на це автором запропоновано власну інтерпретацію індикаторної методики оцінки інтелектуального капіталу підприємств лісової та деревообробної промисловості (рис. 2).

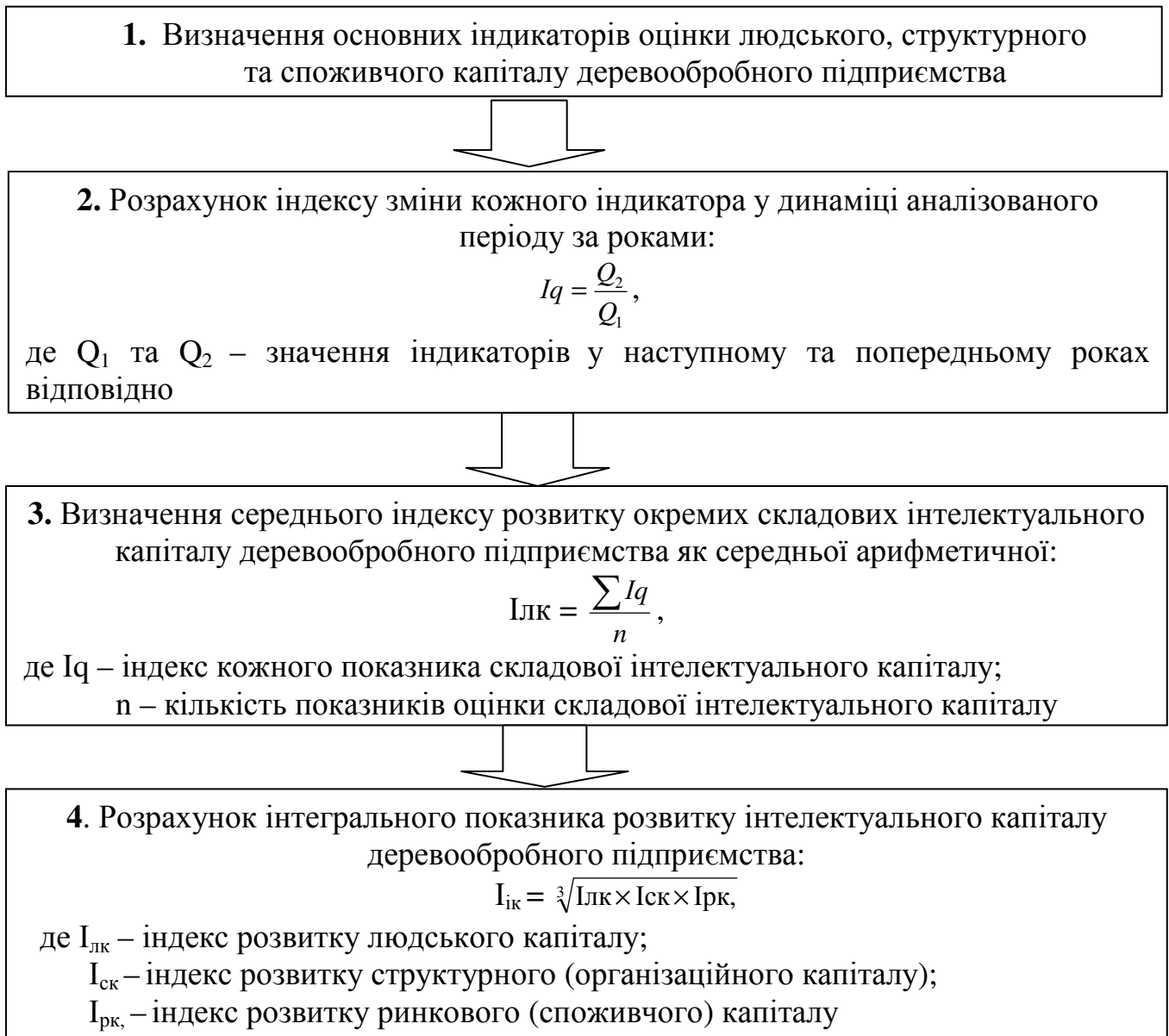


Рис. 2. Етапність інтегрального SC-підходу до оцінки рівня інтелектуального капіталу підприємств лісової та деревообробної промисловості

У другому розділі «Аналітична оцінка інтелектуального капіталу лісових господарств та деревообробних підприємств» автором проведено оцінку економічного та інтелектуального потенціалу лісових господарств та деревообробних підприємств, а також їх наявного інтелектуального капіталу, використовуючи дохідний, витратний підходи та індикаторну методику.

Встановлено, що протягом останніх років підвищується роль та значення деревообробної промисловості у розвитку України. Деревообробна галузь – одна із небагатьох, яка забезпечена місцевими ресурсами і здатна працювати в режимі самодостатності.

На підставі використання витратного підходу здійснено оцінку вартості інтелектуального капіталу досліджуваних підприємств (табл. 1).

Таблиця 1

Оцінка вартості інтелектуального капіталу лісових господарств та деревообробних підприємств згідно з витратним підходом у 2011–2015 рр.

Підприємство	2011		2012		2013		2014		2015		Відхилення 2015 до 2011 р.	
	Вартість, тис. грн.	Питома вага у вартості п-ва, %	Вартість, тис. грн.	Питома вага у вартості п-ва, %	Вартість, тис. грн.	Питома вага у вартості п-ва, %	Вартість, тис. грн.	Питома вага у вартості п-ва, %	Вартість, тис. грн.	Питома вага у вартості п-ва, %	вартості тис. грн.	питомої ваги у вартості п-ва, %
1. ДП «Прибузьке ЛГ»	96,0	5,01	105,0	5,07	139,0	5,38	189,0	5,72	278,0	5,83	+139,0	+0,45
2. ДП «Старови- жівське ЛГ»	163,0	4,85	189,0	5,63	231,0	5,75	239,0	6,00	342,0	6,06	+111,0	+0,31
3. ДП «СЛАП «Локачі-агроліс»	7,4	7,37	19,2	7,66	21,5	8,95	29,3	9,42	47,6	9,96	+26,1	+1,00
4. ТзОВ «БРВ- Україна»	26530,0	8,35	33528,0	10,29	38962,0	11,68	39208,0	11,92	50600,0	12,63	+11638,0	+0,95
5. ТзОВ «Кронспан УА»	22830,0	7,98	38204,0	9,03	44153,0	10,65	46056,0	11,96	46787,0	12,56	+2634,0	+1,91

Встановлено, що творчий потенціал підприємств лісової та деревообробної галузей використовується недостатньо, про що свідчать відносно низькі показники кількості ліцензій, винаходів, раціоналізаторських пропозицій та відносно низька питома вага нової продукції у загальному товарообороті досліджуваних підприємств. Аналіз показників професійно-кваліфікаційного потенціалу працівників лісових господарств та деревообробних підприємств засвідчив, що більшою мірою на цих підприємствах зайняті чоловіки, що зумовлено специфікою галузі. Крім цього, третина працюючих має вищу освіту, а половина працюючих володіє достатнім досвідом роботи, що є позитивним явищем. Загалом зроблено висновок, що ефективне функціонування деревообробної промисловості неможливе без збалансованого розвитку лісового господарства.

На базі дохідного підходу проведено оцінку інтелектуального капіталу досліджуваних деревообробних підприємств. Розраховано рентабельність активів кожного підприємства та здійснено порівняння її з середніми величинами в галузі, в результаті чого визначено додатковий дохід, який підприємства отримали на основі використання інтелектуального капіталу (рис. 3).

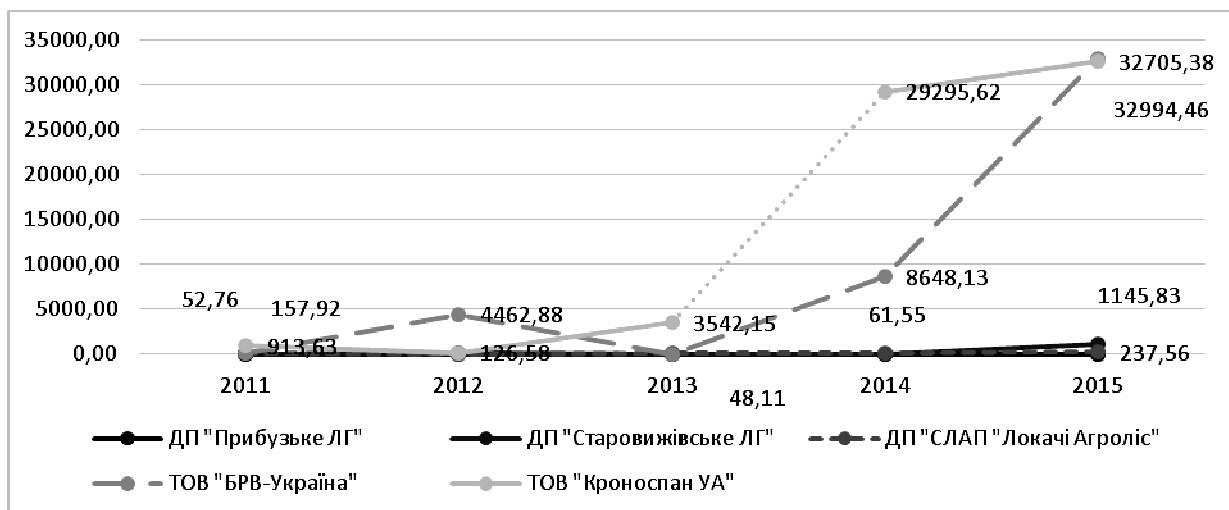


Рис. 3. Динаміка доходів від використання інтелектуального капіталу лісових господарств та деревообробних підприємств у 2011–2015 рр., тис. грн.

Для оцінки інтелектуального капіталу досліджуваних підприємств було також використано запропоновану інтерпретацію SC-методики оцінки інтелектуального капіталу (рис. 2). При цьому індикатори оцінки інтелектуального капіталу лісових господарств та деревообробних підприємств мають: індикатори оцінки людського капіталу (частка персоналу із вищою освітою; частка працівників, які пройшли або проходять курси підвищення кваліфікації; коефіцієнт плинності персоналу; стаж роботи у межах професії, у т. ч. на даному підприємстві; середній вік працівників; частка працівників, які володіють навичками використання лісозберігаючих деревообробних технологій; коефіцієнт оновлення персоналу), індикатори оцінки структурного (організаційного) капіталу (частка продукції, що випускається із використанням інновацій; частка продукції, що випускається з використанням товарних знаків

(брендів); кількість святкових, спортивних, творчих та інших заходів, що проводять підприємства для зміцнення командного духу та зростання соціальної відповідальності; кількість документів, отриманих фірмою протягом року, що засвідчують її права та об'єкти інтелектуальної власності; обсяг програмного забезпечення (кількість прикладних програм); рівень якості продукції; кількість баз даних; кількість заходів щодо посилення безпеки (зокрема охорони лісів), у т. ч. економічної безпеки) та індикатори оцінки ринкового (споживчого) капіталу (кількість клієнтів; частка постійних клієнтів (рівень довіри споживачів); частка витрат на маркетингову діяльність у загальному обсязі витрат; кількість проведених маркетингових досліджень; наявність та кількість брендів деревообробної продукції; кількість каналів збуту продукції; частка на ринку; участь у ярмарках, торгах, виставках).

У результаті інтегральної оцінки інтелектуального капіталу деревообробних підприємств встановлено, що найбільшим індексом розвитку інтелектуального капіталу протягом останніх п'яти років діяльності володіє ТзОВ «БРВ-Україна» (спостерігається зростання інтелектуального капіталу підприємства за останні п'ять років на 62%). Значним інтелектуальним капіталом володіє ТОВ «Кроноспан УА» (індекс інтелектуального капіталу протягом 2011–2015 рр. становив 0,6). Крім цього, існують проблеми у формуванні та використанні інтелектуального капіталу державних лісових господарств порівняно із приватними суб'єктами господарювання.

У третьому розділі дисертаційної роботи «**Удосконалення процесу формування та використання інтелектуального капіталу підприємства через призму збільшення вартості підприємства**» розроблено економетричні моделі залежності вартості підприємства від вартості інтелектуального капіталу, які обґрунтовують зростання вартості підприємства на підставі зростання вартості інтелектуального капіталу, а також визначено стратегічні засади управління інтелектуальним капіталом підприємства та доцільність використання концепції соціальної відповідальності як чинника збільшення інтелектуального капіталу підприємства.

Розроблено економетричні моделі залежності вартості досліджуваних підприємств від вартості інтелектуального капіталу на підставі використання інструментів кореляційно-регресійного аналізу. Регресійне рівняння залежності загальної вартості лісових господарств від вартості інтелектуального капіталу має вигляд:

$$y = -337,98 + 17,835x. \quad (1)$$

Розраховані параметри регресійного рівняння для ТОВ «Кроноспан УА» є такими:

$$y = -582154 + 37,368x. \quad (2)$$

Для ТОВ «БРВ-Україна» регресійна модель залежності загальної вартості від вартості інтелектуального капіталу має вигляд:

$$y = 212801 + 3,4022x. \quad (3)$$

Таким чином, встановлено, що при збільшенні вартості інтелектуального капіталу лісового господарства на 1 тис. грн. загальна балансова вартість

підприємства зросте на 17,835 тис. грн. Разом з тим, при збільшенні вартості інтелектуального капіталу ТзОВ «Кроноспан УА» на 1 тис. грн. загальна балансова вартість підприємства зросте на 37,368 тис. грн., а при підвищенні вартості інтелектуального капіталу ТзОВ «БРВ-Україна» на 1 тис. грн. загальна балансова вартість підприємства зросте на 3,402 тис. грн.

Для обґрунтування економетричних моделей також обчислено загальну, пояснену та непояснену дисперсії, а також коефіцієнти кореляції та критерії Фішера, розраховані значення яких підтвердили адекватність розроблених економетричних моделей експериментальним даним.

На підставі складених регресійних рівнянь (1–3) у рамках розроблених економетричних моделей за допомогою інструментів MS Excel спрогнозовано показники вартості інтелектуального капіталу та загальної балансової вартості п'яти досліджуваних підприємств до 2020 р. Зокрема, встановлено, що:

– у ДП «Прибузьке ЛГ» до 2020 р. вартість підприємства зросте до 7789,8 тис. грн., у т. ч. вартість інтелектуального капіталу підприємства збільшиться до 475,0 тис. грн.;

– у ДП «Старовижівське ЛГ» до 2020 р. вартість підприємства зросте до 8420,22 тис. грн., у т. ч. вартість інтелектуального капіталу підприємства – до 529,0 тис. грн.;

– у ДП «СЛАП «Локачіагроліс» у період до 2020 р. збільшиться вартість підприємства до 846,8 тис. грн, у т. ч. вартість інтелектуального капіталу підприємства – до 88,0 тис. грн.;

– вартість ТзОВ «Кроноспан УА» до 2020 р. зросте до 2504802,3 тис. грн., у т. ч. вартість інтелектуального капіталу підприємства – до 78642,2 тис. грн.;

– вартість ТОВ «БРВ-Україна» до 2020 року зросте до 461329 тис. грн., у т. ч. вартість інтелектуального капіталу підприємства – до 75439,6 тис. грн.

Виходячи з результатів розрахунків, виявлено позитивні тенденції щодо зростання вартості підприємств загалом та вартості інтелектуального капіталу зокрема.

Встановлено, що стратегічні цілі управління інтелектуальним капіталом підприємства пов'язані зі стимулюванням інноваційної активності. Такі цілі поділено на декілька груп:

1. Виробничо-технологічні цілі пов'язані з удосконаленням технологічного рівня виробництва на основі розвитку і використання нематеріальних активів, покращення якості продукції та підвищення ефективності здійснення виробничих процесів.

2. Маркетингові цілі орієнтовані на покращення та зміцнення позицій підприємства на ринку за рахунок використання накопиченого людського капіталу (досвіду, знань, вмінь, кваліфікації працівників) і створеної мережі відносин із зовнішнім середовищем (організаційного капіталу).

3. Соціальні цілі спрямовані на забезпечення професійного зростання, підвищення кваліфікації працівників і показників соціальної ефективності функціонування підприємства.

4. Організаційно-управлінські цілі встановлюються з метою підвищення ефективності організаційних процесів функціонування підприємства (розвиток організаційного капіталу підприємства).

5. Фінансово-економічні цілі передбачають зміцнення фінансового стану підприємства, забезпечення фінансової стійкості, платоспроможності і прибутковості діяльності підприємства за рахунок виробництва інноваційної продукції на основі структурних елементів інтелектуального капіталу.

Доведено, що процес управління інтелектуальним капіталом лісового господарства та деревообробного підприємства відбувається на двох основних рівнях (директор і керівники функціональних підрозділів), основні етапи якого відображено в табл. 2.

Таблиця 2

Характеристика системи управління інтелектуальним капіталом лісового господарства та деревообробного підприємства

Етап	Сутність	Процедури	Відповідальні особи/відділи
1.	Аналіз чинників впливу на структурні елементи інтелектуального капіталу	1.1. Визначення структурних елементів інтелектуального капіталу і оцінка рівня їх впливу на його величину	Економіст, аналітик планово- економічного відділу, бухгалтер лісгоспу
		1.2. Ідентифікація показників вимірювання структурних елементів інтелектуального капіталу	Планово-економічний відділ Відділу маркетингу (збуту) Відділ кадрів (менеджер з персоналу)
2.	Планування та формування людського капіталу підприємства	1.1. Управління персоналом 1.2. Управління інвестиціями у формування навичок та кваліфікації 1.3. Удосконалення системи мотивації	Відділ кадрів (менеджери з персоналу) Планово-економічний відділ
3	Планування, організація і контроль за використанням структурного капіталу підприємства	3.1. Правова охорона об'єктів права інтелектуальної власності та комерціалізація результатів їх впровадження	Юридичний відділ /юрист Планово-економічний відділ
		3.2. Управління інноваціями	Планово-економічний відділ
		3.3. Управління інформаційними базами даних та створення нових	Програмісти/Відділ програмного забезпечення
4	Створення ринкового капіталу	4.1. Управління діловою репутацією підприємства	Відділ маркетингу (збуту)
		4.2. Управління збутом продукції	Відділу маркетингу (збуту)
		4.1. Комплексна взаємодія всіх етапів і процедур	Директор

За допомогою SWOT-аналізу виявлено стратегічні напрями розвитку лісових господарств та деревообробних підприємств:

- впровадження систем розвитку персоналу;
- переймання міжнародного досвіду та технологій і посилення контролю за лісокористуванням;
- створення інформаційних баз співпраці з клієнтами, постачальниками та довірчих відносин із контрагентами;
- подальше залучення іноземних інвесторів і участь у міжнародних та інвестиційних проектах і програмах.
- розробка і впровадження технологій переробки відходів лісозаготівлі та лісопереробки для використання в енергетиці.

Запропоновано використання концепції екологічного маркетингу в діяльності підприємств. Для перспективного розвитку екологічного маркетингу в деревообробній галузі рекомендовано:

- проаналізувати основні риси, елементи, переваги та недоліки при впровадженні соціальної відповідальності у лісовому секторі;
- розробити концепцію відповідального екологічного маркетингу у лісовому секторі України (у довгостроковій перспективі);
- розробити та реалізувати екологічні маркетингові завдання;
- адаптувати інструментарій маркетингу до вимог сталого розвитку;
- сформулювати концепцію застосування екологічного маркетингу на всіх підприємствах, які активно використовують природні ресурси та забруднюють навколишнє середовище.

Доведено, що використання основних засад екологічного маркетингу на лісових та деревообробних підприємствах має стати важливим елементом соціальної відповідальності вітчизняних підприємств, а розроблення нових екологічно маркетингових стратегій – забезпечити прибутковість та економічну ефективність їх діяльності.

ВИСНОВКИ

У дисертаційній роботі здійснено та запропоновано нове вирішення наукового завдання, що полягає в удосконаленні теоретико-методичних засад і практичних підходів щодо формування та використання інтелектуального капіталу лісових господарств і деревообробних підприємств у контексті зростання їх загальної вартості. Результати дослідження дали змогу зробити такі висновки та пропозиції:

1. XXI ст. характеризується формуванням нового типу економіки – економіки знань, відмінною рисою якої стає активне використання нематеріальних ресурсів підприємства, що утворюють економічну категорію – інтелектуальний капітал. Підсумовуючи різні підходи до дослідження і визначення категорії «інтелектуальний капітал», що слід розуміти як сукупність знань, досвіду, вмінь працівників, відносин зі споживачами та партнерами, брендів, ділової репутації та інших невідчутних елементів, за допомогою яких створюються продукти інтелектуальної власності, отримується додатковий прибуток та забезпечується конкурентоспроможність підприємства на ринку. Функції інтелектуального капіталу підприємства зводяться до інформаційної, перетворювальної, комерційної, регулятивної, науково-дослідної, культурологічної, практичної, охоронної.

2. Формування інтелектуального капіталу в процесі господарської діяльності підприємства відбувається за рахунок трьох основних складових: людського (освіта, кваліфікація, професійні знання, природні здібності, моральні цінності, контракти з унікальними фахівцями, ноу-хау, невіддільні від конкретного суб'єкта, що працює на підприємстві, «мовчазні знання»), організаційного (права інтелектуальної власності, технології виробництва товарів і послуг, інформаційні ресурси, структура менеджменту, система

економічної безпеки) та споживчого (бренди, фірмові найменування, ділова репутація, відносини з постачальниками, клієнтська база, система маркетингу та збуту) капіталу. До основних чинників, які впливають на формування вказаних складових інтелектуального капіталу підприємства, варто зарахувати: рівень оплати праці, моральне стимулювання до самоосвіти, стійкий фінансовий стан підприємства, репутація керівника, соціальна відповідальність підприємства, задоволеність потреб клієнтів, довіра клієнтів до підприємства, мотивація контрагентів до співпраці, наявність організаційної культури.

3. Основними методами визначення вартості інтелектуального капіталу в межах загально визнаних підходів оцінки вартості, визначено такі: витратний, дохідний і порівняльний. Згідно з витратним підходом у вартість інтелектуального капіталу доцільно ввести витрати на: охорону здоров'я, освіту працівників, посилення мотивації працівників, фундаментальні наукові розробки, формування ефективної організаційної структури, вдосконалення внутрішньокорпоративних інформаційних систем, комерційну реалізацію результатів інтелектуальної діяльності підприємства, формування системи управління складовими інтелектуального капіталу підприємства та ін. Дохідні методики визначення вартості інтелектуального капіталу передбачають використання показників рентабельності, зокрема рентабельності продажів, рентабельності власного капіталу, оборотних і необоротних активів, інвестицій. Для порівняльної вартісної оцінки інтелектуального капіталу слід застосовувати коефіцієнт Тобіна як відношення ринкової ціни компанії до ціни заміщення її реальних активів, проте існує обмеженість у використанні цього коефіцієнта для державних підприємств. Індикаторні (невартісні) або SC-методи оцінки передбачають встановлення та визначення основних показників (індикаторів) розвитку конкретних елементів інтелектуального капіталу підприємства. Оцінка інтелектуального капіталу допомагає формувати довгострокову стратегію підприємства.

4. У лісових господарств та деревообробних підприємствах спостерігається тенденція до зростання вартості інтелектуального капіталу та доходів від використання інтелектуального капіталу підприємства. Найбільшим інтелектуальним капіталом володіють підприємства приватної форми власності, на відміну від державних підприємств. Така ситуація є наслідком орієнтації системи менеджменту вказаних підприємств на розвиток персоналу, його навчання та підвищення кваліфікації, стабільність роботи персоналу на підприємстві, високий рівень мотивації (зокрема, оплати праці та преміювання), підтримка високого рівня трудової дисципліни, формування надійних та довготривалих відносин із постачальниками та споживачами, впровадження ресурсозберігаючих та енергоефективних технологій.

5. Запропонована інтерпретація SC-методики оцінки інтелектуального капіталу лісових господарств та деревообробних підприємств охоплює індикатори оцінки кожної складової інтелектуального підприємства та враховує специфіку діяльності підприємств у лісопромисловому комплексі. Найбільшими є індекси розвитку людського капіталу підприємств за показниками стажу роботи у межах визначених професій, часткою працівників, які володіють навичками використання лісозберігаючих деревообробних технологій, рівнем відповідної

кваліфікації осі, які працюють. У межах структурного капіталу найкращими є показники, пов'язані зі збільшенням кількості баз даних, кількості заходів щодо посилення безпеки (зокрема охорони лісів), у т. ч. економічної безпеки, із кількістю документів, отриманих підприємством, що засвідчують права та об'єкти інтелектуальної власності.

6. Інтелектуальний капітал підприємства є чинником зростання вартості підприємства. Розраховані параметри регресійних рівнянь, а також показники апроксимації відповідних розроблених економетричних моделей, засвідчують наявність лінійного зв'язку між зміною вартості інтелектуального капіталу та загальною вартістю підприємства. Розроблені моделі та прогноз вартості інтелектуального капіталу й загальної вартості підприємства дозволили встановити зростання вартості підприємств з одночасним зростанням вартості їх інтелектуального капіталу.

7. Управління інтелектуальним капіталом підприємства в сучасних умовах господарювання має стати невід'ємним елементом загального процесу управління підприємством. Система стратегічного управління інтелектуальним капіталом підприємства охоплює: аналіз чинників впливу на структурні елементи інтелектуального капіталу, планування, організацію і контроль використання структурного капіталу підприємства, створення ринкового капіталу. Однією з головних передумов збільшення інтелектуального капіталу лісового господарства та деревообробного підприємства є розвиток соціальної відповідальності. Для вдалої соціалізації підприємства необхідним є забезпечення сприятливого соціально-психологічного клімату в колективі, що дозволить працівникам легше налагоджувати комунікабельність, передавати досвід, ділитися знаннями та вміннями, удосконалюватись та займатися саморозвитком з метою досягнення успіху свого підприємства.

8. За допомогою SWOT-аналізу визначено основні стратегічні орієнтири формування та використання інтелектуального капіталу деревообробних підприємств, які полягають у підтримці розвитку персоналу, формуванні стійких відносин із контрагентами та споживачами, залученні міжнародних інвестицій. Оскільки нарощування інтелектуального капіталу пов'язане зі збільшенням вартості підприємства, головними напрямками діяльності сучасних підприємств мають бути активізація науково-технічного потенціалу персоналу підприємств, сприяння його розвитку, вдосконалення систем мотивації, впровадження новітніх ресурсозберігаючих та безвідходних технологій, створення ефективних інформаційних систем та баз даних контрагентів підприємств. У сучасних умовах ринку підприємство, яке не нарощує власний інтелектуальний капітал, буде програвати у конкурентній боротьбі інтелектуально зорієнтованим суб'єктам господарювання.

СПИСОК ОПУБЛІКОВАНИХ ПРАЦЬ ЗА ТЕМОЮ ДИСЕРТАЦІЇ

Монографії

1. Кравчук Н. О. Види й розробка інноваційної стратегії підприємства та оцінка ризиків її реалізації / Н. О. Кравчук // Інноваційний розвиток

промислових підприємств в контексті підвищення ефективності їх діяльності : кол. моногр. / П. С. Харів, Р. С. Чорний, Н. О. Кравчук [та ін.] ; за ред. П. С. Харіва, Р. С. Чорного. – Нововолинськ : Бізнес Інтернет Центр, 2015. – С. 323–348 (1,17 д. а.).

Наукові праці, в яких опубліковано основні наукові результати дисертації:

2. Кравчук Н. О. Ділова репутація як стратегічний чинник розвитку підприємства / Н. О. Кравчук, Д. І. Берницька // Інноваційна економіка. – 2011. – № 3 (22). – С. 41–45. (0,46/0,36 д. а.; особистий внесок: систематизовано підходи до визначення ділової репутації підприємства та обґрунтовано її роль у розвитку підприємства).

3. Кравчук Н. О. Теоретичні засади функціонування інтелектуального капіталу підприємства / Н. О. Кравчук // Інноваційна економіка. – 2012. – № 8 (34). – С. 114–117 (0,38 д. а.).

4. Кравчук Н. О. Підходи до оцінки інтелектуального капіталу підприємства / Н. О. Кравчук // Інноваційна економіка. – 2013. – № 8 (46). – С. 117–120 (0,38 д. а.).

5. Кравчук Н. О. Інвестиції у людський капітал як складову інтелектуального капіталу підприємства в умовах економіки знань / Н. О. Кравчук // Інвестиції: практика та досвід. – 2014. – № 13. – С. 94–97 (0,49 д. а.).

6. Кравчук Н. О. Споживчий капітал як елемент інтелектуального капіталу підприємства: сутність та структура [Електронний ресурс] / Н. О. Кравчук // Ефективна економіка. – 2013. – № 7. – Режим доступу : <http://www.economy.nauka.com.ua/?op=1&z=2199> (0,49 д. а.).

7. Кравчук Н. О. Роль структурного капіталу підприємства у складі його інтелектуального капіталу / Н. О. Кравчук // Науковий вісник Херсонського державного університету. – 2014. – № 6, ч. 2 – С. 216–218 – (Серія : Економічні науки) (0,42 д. а.).

8. Кравчук Н. О. Особливості використання індикаторних методів оцінки інтелектуального капіталу підприємства / Н. О. Кравчук // Науковий вісник Ужгородського національного університету. – 2015. – № 5. – С. 78–81. – (Серія : Міжнародні економічні відносини та світове господарство) (0,38 д. а.).

в тому числі публікації у зарубіжних наукових періодичних виданнях:

9. Кравчук Н. О. SC-методика оцінки інтелектуального капіталу деревообробних підприємств / Н. О. Кравчук // Innovative solutions in modern science. – 2016. – № 4 (4). – Р. 17–29 (0,42 д. а.).

Опубліковані праці апробаційного характеру:

10. Кравчук Н. О. Витратний підхід до оцінки інтелектуального капіталу підприємства / Н. О. Кравчук // Мультинаукові дослідження як тренд розвитку сучасної науки : зб. наук. праць Міжнар. конф., 13 квіт. 2013 р. Ч. II / Центр наукових публікацій. – К. : ЦНП, 2013. – С. 38–41 (0,17 д. а.)

11. Кравчук Н. О. Оценка стоимости интеллектуального капитала предприятия / Н. О. Кравчук // Концепция развития экономических наук в XXI веке : материалы XII Междунар. науч.-практ. конф. для студ., асп. и молодых учен., 15–16 марта 2013 р. / Аналитический центр «Экономика и финансы». – М. : АЦ «Экономика и финансы», 2013. – С. 26–29 (0,17 д. а.).

12. Кравчук Н. О. Роль людського капіталу у розвитку підприємства / Н. О. Кравчук // Модель країн Вишеградської четвірки в інтеграції молоді в єдиний науково-культурний простір : зб. тез доп. Міжнар. наук. форуму, 22–23 трав. 2014 р. / Волинський інститут економіки та менеджменту. – Луцьк : ВІЕМ, 2014. – С. 138–140 (0,13 д. а.)

13. Кравчук Н. О. Дохідний підхід до оцінки інтелектуального капіталу підприємства / Н. О. Кравчук // Сучасні концепції управління соціально-економічним розвитком держави : матеріали Міжнар. наук.-практ. конф., 5–6 черв. 2015 р. : у 4 ч. Ч. III / Наукова організація «Перспектива». – Дніпропетровськ : НО «Перспектива», 2015. – С. 67–69 (0,13 д. а.)

14. Кравчук Н. О. Оптимізаційна модель залежності вартості підприємства від вартості інтелектуального капіталу / Н. О. Кравчук // Актуальні напрями забезпечення ефективності економіки країни: зб. матеріал. II Міжнар. наук.-практ. конф., 10–11 черв. 2016 р. / Східноукраїнський інститут економіки та управління. – Запоріжжя : ГО «СІЕУ» 2016. – С. 92–96 (0,21 д. а.)

АНОТАЦІЯ

Кравчук Н. О. Інтелектуальний капітал як чинник збільшення вартості підприємства. – Рукопис.

Дисертація на здобуття наукового ступеня кандидата економічних наук за спеціальністю 08.00.04 – економіка та управління підприємствами (за видами економічної діяльності). – Тернопільський національний економічний університет, Міністерство освіти і науки України – Тернопіль, 2017.

У дисертації комплексно досліджено теоретико-методичні засади формування та використання інтелектуального капіталу підприємства у сучасних умовах господарювання. Визначено економічну сутність та структуру інтелектуального капіталу підприємства. Удосконалено методичні підходи до оцінки інтелектуального капіталу підприємства на основі витратного та дохідного підходів, а також індикаторних методів оцінки.

Проведено діагностику стану та визначено перспективи формування інтелектуального капіталу підприємств лісової та деревообробної галузей промисловості. Розроблено економетричні моделі залежності вартості підприємства від вартості інтелектуального капіталу та обґрунтовано взаємозалежність їх збільшення. Розвинуто методичні засади формування та реалізації стратегічного управління інтелектуальним капіталом підприємства.

Ключові слова: інтелектуальний капітал, вартість підприємства, людський капітал, споживчий капітал, організаційний капітал, лісове господарство, деревообробні підприємства.

АННОТАЦИЯ

Кравчук Н. О. Интеллектуальный капитал как фактор увеличения стоимости предприятия. – Рукопись.

Диссертация на соискание ученой степени кандидата экономических наук по специальности 08.00.04 – экономика и управление предприятиями (по видам

экономической деятельности). – Тернопольский национальный экономический университет, Министерство образования и науки Украины. – Тернополь, 2017.

В диссертации комплексно исследовано теоретико-методические основы формирования и использования интеллектуального капитала предприятия в современных условиях хозяйствования. Определена сущность интеллектуального капитала предприятия, под которым предложено понимать совокупность знаний, опыта, умений работников, отношений с потребителями и партнерами, брендов, деловой репутации и других неосязаемых элементов, с помощью которых создаются продукты интеллектуальной собственности, приобретает дополнительный доход и обеспечивается конкурентоспособность предприятия на рынке. Представлены функции интеллектуального капитала предприятия: информационная, преобразовательная, коммерческая, регулятивная, научно-исследовательская, культурологическая, практическая, охранная. Определена структура троих основных составляющих интеллектуального капитала предприятия: человеческий капитал, структурный (организационный) капитал, рыночный (потребительский) капитал. Выделены факторы, которые влияют на формирование отдельных составляющих интеллектуального капитала предприятия.

Исследованы основные методические подходы к оценке стоимости интеллектуального капитала предприятия. Усовершенствован затратный подход к оценке интеллектуального капитала предприятия. Предложена авторская интерпретация SC-методики оценки интеллектуального капитала предприятия с определением ключевых индексов развития его составляющих и определен интегральный индекс интеллектуального капитала предприятия.

Осуществлена оценка экономического и интеллектуального потенциала лесных хозяйств и деревообрабатывающих предприятий. Проведен анализ динамики рентабельности деятельности предприятий, показателей использования человеческого, творческого и профессионально-квалификационного их потенциала.

Сделана сравнительная оценка интеллектуального капитала предприятий лесной и деревообрабатывающей промышленности согласно затратного и доходного подходов.

Согласно авторской интерпретации SC-подхода к оценке интеллектуального капитала предприятий лесной и деревообрабатывающей промышленности осуществлена оценка интеллектуального капитала предприятий отрасли. Рассчитано ключевые индикаторы развития трех составляющих интеллектуального капитала предприятий: человеческого, структурного и рыночного капиталов. Определен интегральный индекс развития интеллектуального капитала исследуемых предприятий.

Разработаны эконометрические модели зависимости стоимости предприятия от стоимости интеллектуального капитала. На основании этих моделей обосновано рост стоимости исследуемых предприятий на основании роста стоимости их интеллектуального капитала.

Рассчитаны параметры регрессионных уравнений зависимости общей стоимости предприятий от стоимости их интеллектуального капитала, а также рассчитаны соответствующие статистические показатели, подтверждающие

достоверность разработанных эконометрических моделей. Спрогнозировано общую стоимость исследуемых предприятий и стоимость их интеллектуального капитала.

Определены стратегические цели управления интеллектуальным капиталом предприятия, а также формальные и неформальные инструменты управления интеллектуальным капиталом предприятия в контексте стратегического управления. С помощью SWOT-анализа определены основные стратегические ориентиры формирования и использования интеллектуального капитала деревообрабатывающих предприятий.

Усовершенствованы основные характеристики системы управления интеллектуальным капиталом лесного хозяйства и деревообрабатывающего предприятия. Определена роль социальной ответственности в формировании и развитии интеллектуального капитала предприятия. Разработана процедура социализации деревообрабатывающих предприятий. Выделены основные векторы совершенствования организационной культуры предприятия. Предложено использование концепции экологического маркетинга в контексте развития интеллектуального капитала лесных хозяйств и деревообрабатывающих предприятий.

Ключевые слова: интеллектуальный капитал, стоимость предприятия, человеческий капитал, потребительский капитал, организационный капитал, лесное хозяйство, деревообрабатывающие предприятия.

ANNOTATION

Kravchuk N. O. Intellectual capital as a factor in the increase of value. – Manuscript.

The thesis for obtaining a Candidate Degree of Economic Sciences by specialty 08.00.04 – economics and management of enterprises (according to the types of economic activities). – Ternopil National Economic University, Ministry of Education and Science of Ukraine, Ternopil, 2017.

The dissertation is devoted to the comprehensive investigation of theoretical and methodical bases of formation and use of the intellectual capital of the enterprise in modern economic conditions. The economic essence and basic principles of the intellectual capital structure of the enterprise are determined. The methodical approaches to estimating the intellectual capital of the enterprise on the basis of cost and income approaches, as well as indicator methods of estimation have been improved.

The diagnostics of the state and prospects of the formation of intellectual capital of the enterprises of the forest and wood industry branches are determined. Econometric models of dependence of enterprise value on the value of intellectual capital are developed and the interdependence of their increase is substantiated. The methodical principles of formation and implementation of strategic management of intellectual capital of the enterprise are developed.

Keywords: intellectual capital, enterprise value, human capital, consumer capital, organizational capital, forestry, woodworking enterprises.

Підписано до друку 28.07.2017 р.
Формат 60x90/16. Гарнітура Times.
Папір офсетний. Друк на дублюкаторі.
Умов. друк. арк. 0,9. Обл. вид. арк. 1,0.
Зам. № А010-17. Тираж 140 прим.

Видавець та виготовлювач
Тернопільський національний економічний університет
вул. Львівська, 11, м. Тернопіль, 46004

*Свідоцтво про внесення суб'єкта видавничої справи
до Державного реєстру видавців ДК № 3467 від 23.04.2009 р.*

Видавничо-поліграфічний центр «Економічна думка ТНЕУ»
вул. Бережанська, 2, м. Тернопіль, 46004
тел. (0352) 47-58-72
E-mail: edition@tneu.edu.ua