



УКРАЇНА

(19) **UA** (11) **118478** (13) **U**
(51) МПК (2017.01)
A01B 79/00
A01C 5/00

МІНІСТЕРСТВО
ЕКОНОМІЧНОГО
РОЗВИТКУ І ТОРГІВЛІ
УКРАЇНИ

(12) ОПИС ДО ПАТЕНТУ НА КОРИСНУ МОДЕЛЬ

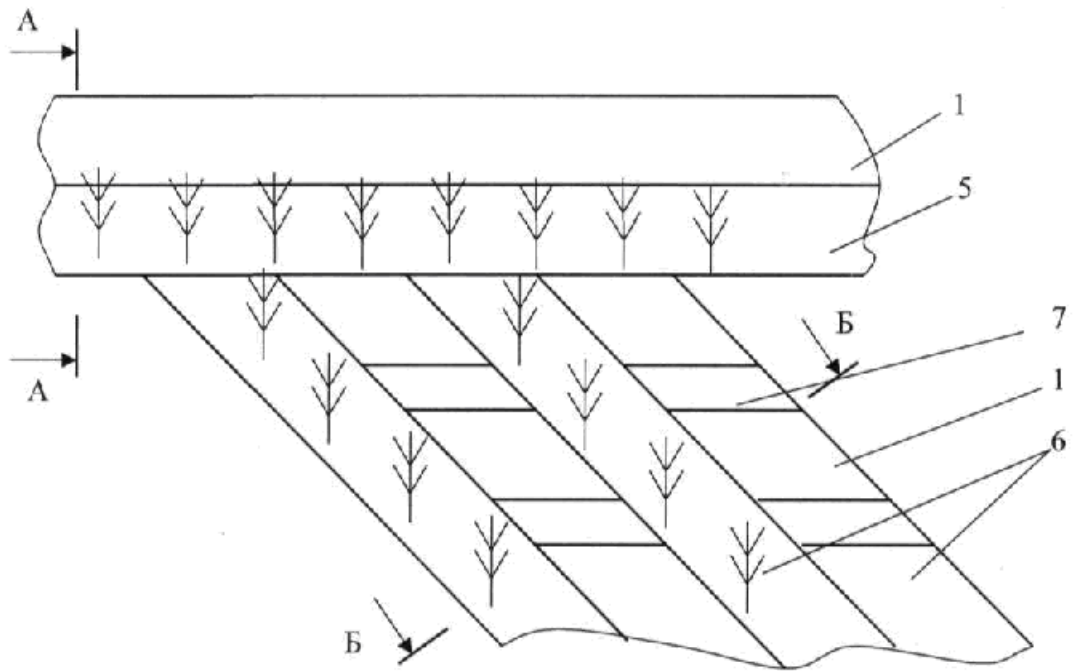
(21) Номер заявки: u 2017 02006	(72) Винахідник(и): Розум Володимир Микитович (UA), Розум Руслан Іванович (UA), Буряк Микола Васильович (UA), Розум Ігор Володимирович (UA)
(22) Дата подання заявки: 02.03.2017	
(24) Дата, з якої є чинними права на корисну модель: 10.08.2017	
(46) Публікація відомостей про видачу патенту: 10.08.2017, Бюл.№ 15	(73) Власник(и): Розум Володимир Микитович, вул. Героїв Крут, 5, кв. 47, м. Тернопіль, 46011 (UA)

(54) ПОПЕРЕЧНА ТЕПЛА ГРЯДКА ВОЛОДИМИРА РОЗУМА

(57) Реферат:

Поперечна тепла грядка містить гребінь ґрунту, клиноподібний рівчак, заповнений мульчею, дренажний канал з дерев'янистою органікою. При розміщенні теплих грядок на схилах на верхній його частині в поперечному напрямку першою розташовують теплу грядку у вигляді: спочатку виконаний клиноподібний рівчак з дренажним каналом, потім сформований гребінь із вибраного з рівчака ґрунту, який виконує функцію накопичення дощових стоків із можливістю запобігання змиву нижче розташованих теплих грядок і поступового їх зрошення, які виконані під кутом до поперечної грядки залежно від крутизни схилу.

UA 118478 U



Фиг. 1

Корисна модель належить до галузі сільського господарства, а саме до обробки ґрунту, і може використовуватись на городніх та дачних ділянках, а також в малих і середніх фермерських господарствах.

Відомі теплі грядки Володимира Розума, що містять гребені ґрунту, клиноподібні рівчаки заповнені мульчею, дренажні канали з дерев'янистою органікою [патент України на корисну модель № 100792, МПК А01В 79/00, А01С 5/00, бюл. № 15, 2015 р.].

Недоліком відомих грядок є загроза змиття цих грядок в дощову погоду при їх облаштуванні вздовж схилу.

В основу корисної моделі поставлена задача вдосконалення теплих грядок, що дозволить затримувати дощові потоки і унеможливити змивання ґрунту з грядок, які розташовані на схилах посівних площ.

Поставлена задача вирішується тим, що у поперечній теплій грядці Володимира Розума, що містить гребінь ґрунту, клиноподібний рівчак заповнений мульчею, дренажний канал з дерев'янистою органікою, згідно з корисною моделлю, при розміщенні теплих грядок на схилах на верхній його частині в поперечному напрямку першою розташовують теплу грядку у вигляді: спочатку виконаний клиноподібний рівчак з дренажним каналом, потім сформований гребінь із вибраного з рівчака ґрунту, який виконує функцію накопичення дощових стоків із можливістю запобігання змиву нижче розташованих теплих грядок і поступового їх зрошення, які виконані під кутом до поперечної грядки залежно від крутизни схилу. Крім цього поперечна тепла грядка може бути виконана під кутом α до горизонту, а в клиноподібних рівчаках формують поперечні валки з можливістю запобігання утворенню потоків води.

Поперечна тепла грядка Володимира Розума зображена на фіг. 1, фіг. 2 розріз по А-А на фіг. 1, фіг. 3 - розріз по Б-Б на фіг.1, фіг. 4 - виконання поперечної теплої грядки під кутом до горизонту.

Поперечна тепла грядка Володимира Розума містить клиноподібний рівчак 1, що заповнений мульчею 2, дренажний канал 3, що заповнений дерев'янистою органікою 4 і гребінь ґрунту 5. Під кутом до поперечної теплої грядки розташовані основні теплі грядки 6. причому кут розташування основних грядок залежить від крутизни схилу. В клиноподібних рівчаках 1 теплих грядок 6 сформовані поперечні валки 7.

Корисну модель виконують наступним чином.

На городній або дачній ділянці, що мають схил, у верхній частині схилу в поперечному напрямку за допомогою відомих способів або пристроїв формують грядку, яка виконана наступним чином. Спочатку поперек верхньої частини схилу виконаний клиноподібний рівчак 1, що заповнений мульчею 2 (гілками дерев, скошеною травою, сіном тощо), в нижній частині рівчака сформований дренажний канал 3, що заповнений дерев'янистою органікою 4. Далі формують гребінь ґрунту 5 із вибраного з рівчака ґрунту, на якому висаджують овочеві або ягідні рослини. Під кутом до поперечної теплої грядки відповідним чином формують відомі теплі грядки 6, в яких сформовано ряди гребенів 5 ґрунту шириною 30-35 см і висотою до 25 см, які розділені клиноподібним рівчаком 1, заповненим органічною мульчею 2, а в нижній частині рівчака 1 виконаний дренажний канал 3, який заповнений дерев'янистою органікою 4 [згідно патенту України на корисну модель № 100792]. Кут розташування основних теплих грядок відносно поперечної теплої грядки залежить від крутизни схилу. В клиноподібних рівчаках 1 сформовані поперечні валки 7, що запобігають утворенню потоків води.

На фіг. 4 - зображено виконання поперечної теплої грядки під кутом α до горизонту. Таке розташування дозволяє значно краще поглинати грядками дощові потоки і унеможливорює змиття ґрунту.

Виконання у верхній частині схилу поперечної грядки дозволить при дощовій погоді накопичувати дощові стоки в клиноподібному рівчаку, а наявність верхнього поперечного гребеню затримує змивання ґрунту з нижче розташованих теплих грядок. Крім цього накопичена у поперечному рівчаку вода, поступово просочуючись крізь основу вибраного з рівчака гребеня, буде зрошувати і підживлювати нижче розташовані теплі грядки. Наявність поперечної теплої грядки під кутом α дозволяє значно швидше відводити сильні дощові потоки і унеможливорює змиття ґрунту, крім цього сформовані в клиноподібних рівчаках поперечні валки запобігають утворенню потоків води.

55

ФОРМУЛА КОРИСНОЇ МОДЕЛІ

1. Поперечна тепла грядка, що містить гребінь ґрунту, клиноподібний рівчак, заповнений мульчею, дренажний канал з дерев'янистою органікою, яка **відрізняється** тим, що при розміщенні теплих грядок на схилах на верхній його частині в поперечному напрямку першою

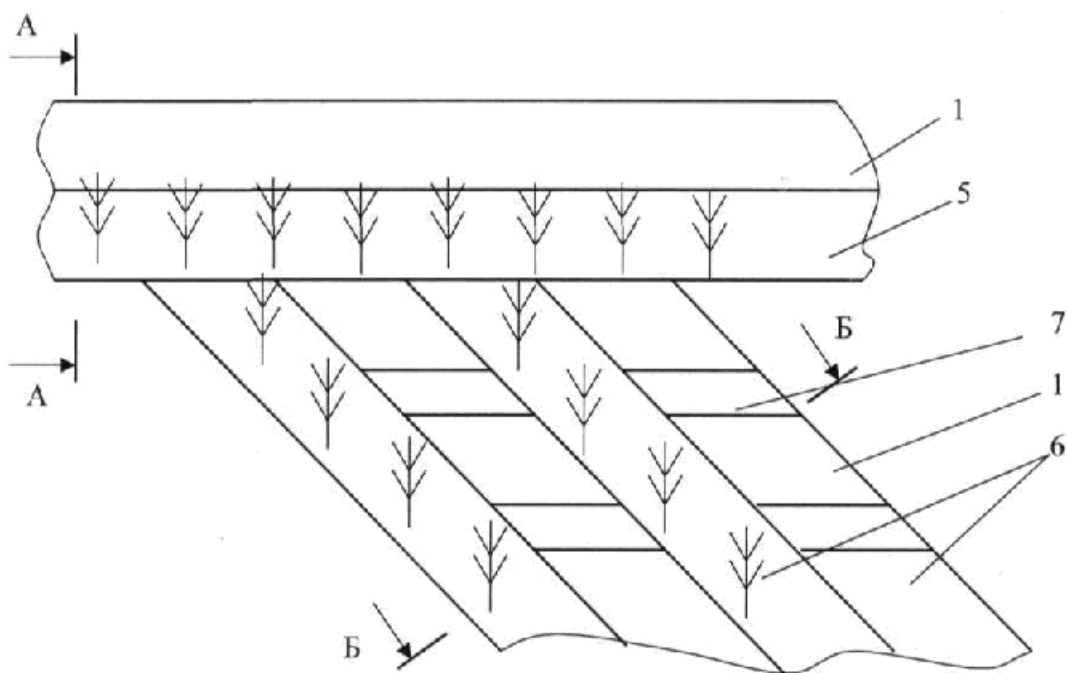
60

розташовують теплу грядку у вигляді: спочатку виконаний клиноподібний рівчак з дренажним каналом, потім сформований гребінь із вибраного з рівчака ґрунту, який виконує функцію накопичення дощових стоків із можливістю запобігання змиву нижче розташованих теплих грядок і поступового їх зрошення, які виконані під кутом до поперечної грядки залежно від крутизни схилу.

5

2. Поперечна тепла грядка за п. 1, яка **відрізняється** тим, що поперечна тепла грядка виконана під кутом α до горизонту.

3. Поперечна тепла грядка за п. 1, яка **відрізняється** тим, що в клиноподібних рівчаках формують поперечні валки з можливістю запобігання утворенню потоків води.



Фіг. 1

A-A

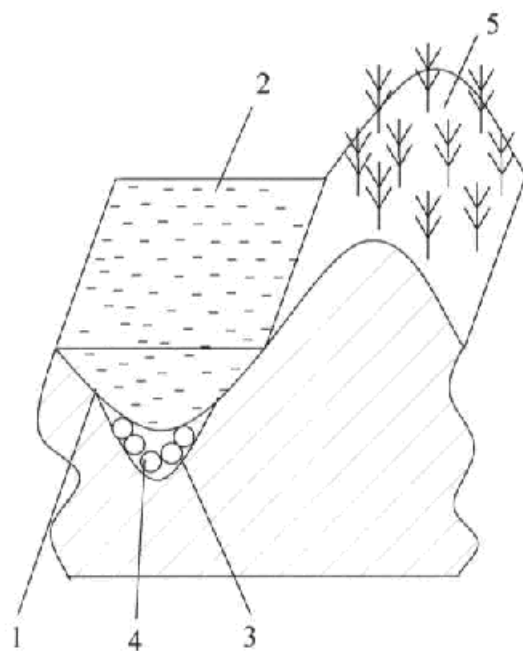


Fig. 2

Б-Б

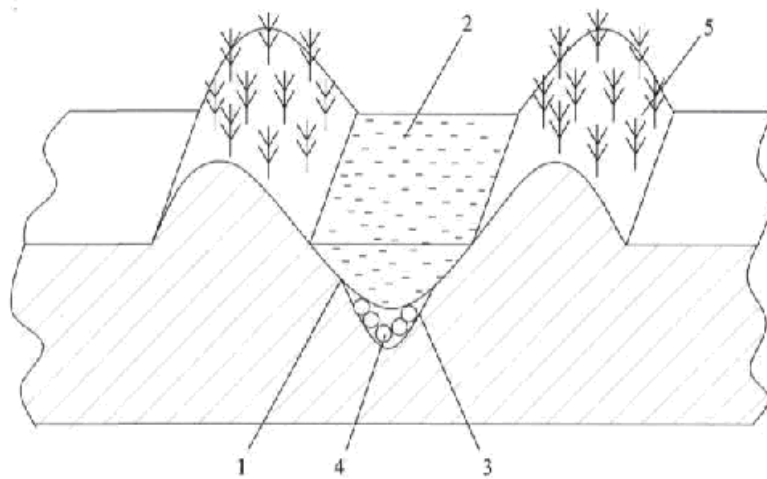
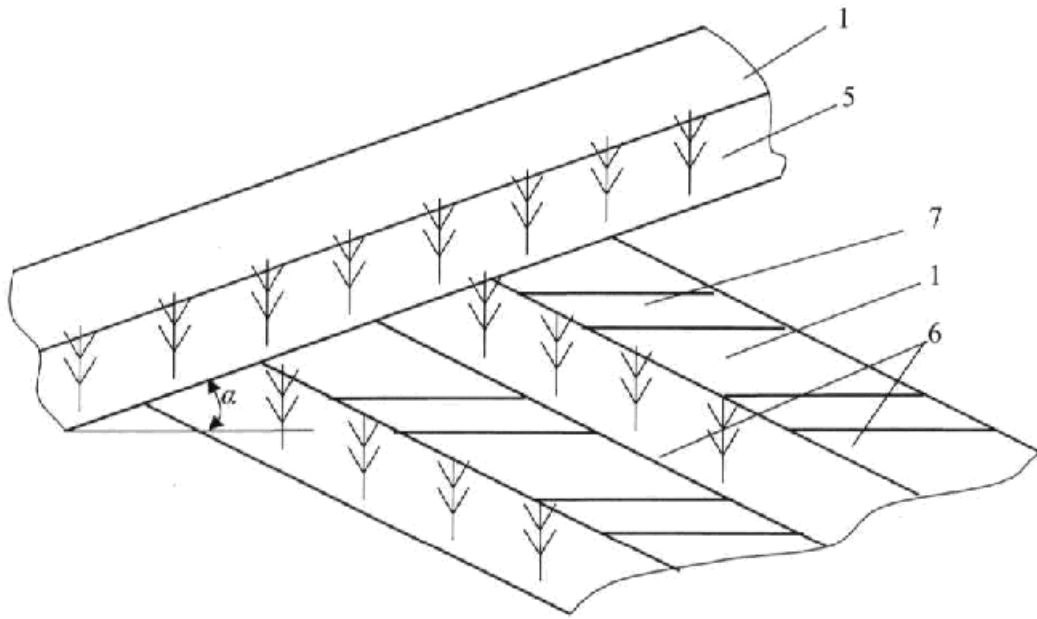


Fig. 3



Фіг. 4

Комп'ютерна верстка В. Мацело

Міністерство економічного розвитку і торгівлі України, вул. М. Грушевського, 12/2, м. Київ, 01008, Україна

ДП "Український інститут інтелектуальної власності", вул. Глазунова, 1, м. Київ – 42, 01601