

ТРУДОВА МІГРАЦІЯ НАСЕЛЕННЯ ТЕРНОПІЛЬСЬКОЇ ОБЛАСТІ

У статті досліджено загальні тенденції розвитку міграційних процесів у Тернопільській області. Проаналізовано сучасні перспективи розвитку закордонної трудової міграції населення регіону.

In the article investigated the general trends of migration in the Ternopil region. Analyzed the current prospects of foreign the labor migration of the population in the region.

Ключові слова: міграція населення, трудова міграція населення, зовнішня трудова міграція населення.

Key words: migration of the population, labor migration of the population, external labor migration

Постановка проблеми в загальному вигляді та її зв'язок із важливими науковими і практичними завданнями. Протягом останніх років дедалі більше українських громадян виїждять за межі держави, намагаючись розв'язати різні життєві проблеми, переважно соціально-економічні. Це сприяє розвитку поглибленого наукового дослідження процесів трудової міграції населення, визначенню її обсягів, з'ясуванню впливу на соціально-демографічний та економічний розвиток як на державному, так і регіональному рівнях.

Виїзд на тимчасову роботу за кордон значної частки працездатного населення, молоді та жінок репродуктивного віку, відтік висококваліфікованих фахівців, соціальне сирітство – все це створює суттєві перепони для майбутнього України.

У зв'язку з цим необхідно ґрунтовно досліджувати перебіг процесів трудової міграції населення, визначати новітні тенденції її розвитку та всебічно оцінювати вплив на соціально-економічні й демографічні процеси окремих регіонів, задля створення дієвих регіональних програм регулювання трудової міграції населення.

Аналіз останніх досліджень і публікацій, у яких започатковано розв'язання проблеми. Протягом багатьох років науковці України приділяють чималу увагу питанням трудової міграції населення. Ґрунтовні дослідження в сфері трудової міграції населення здійснюють Т. Драгунова, О. Купець, Е. Лібанова, І. Майданік, О. Малиновська, О. Позняк, М. Романюк та інші. Водночас питання розвитку та перебігу трудової міграції населення залишаються на регіональному рівні недостатньо дослідженими. Особливо це стосується регіонів України з підвищеною активністю населення в трудовій міграції.

Метою статті є дослідження сучасного перебігу процесів трудової міграції населення Тернопільської області.

Виклад основного матеріалу дослідження. Трудова міграція населення – складна соціально-економічна категорія і важлива складова розвитку країни. В Україні вона формується передусім під дією економічних чинників та сприяє переміщенню працездатного населення із регіонів з гіршою економічною ситуацією до регіонів або країн, де умови проживання, зайнятості та оплати праці є кращими.

Враховуючи те, що Тернопільська область належить до регіонів із значними обсягами трудової еміграції населення, спробуємо зупинитися на розгляді новітніх тенденцій її розвитку.

Для початку проаналізуємо дані офіційної статистики щодо розподілу мігрантів за потоками і типами населених пунктів у Тернопільській області протягом 2011–2012 років.

Таблиця 1

Розподіл мігрантів за потоками і типом поселень у Тернопільській області в 2011-2012 рр. [1]

Показники	2012 р. ¹			2011 р.		
	число прибул их	число вибули х	приріст (скоро- чення)	число прибул их	число вибули х	приріст (скоро- чення)
<i>Міські поселення та сільська місцевість</i>						
Усього	14523	14991	-468	13817	14648	-831
у тому числі						
внутрішньорегіональна міграція	8863	8863	х	8529	8529	х
міжрегіональна міграція	5245	5810	-565	4914	5758	-844
міждержавна міграція	415	318	97	374	361	13
<i>Міські поселення</i>						
Усього	7991	8403	-412	7465	8025	-560
у тому числі						
внутрішньорегіональна міграція	4738	5107	-369	4543	4819	-276
міжрегіональна міграція	3077	3099	-22	2730	2989	-259
міждержавна міграція	176	197	-21	192	217	-25
<i>Сільська місцевість</i>						
Усього	6532	6588	-56	6352	6623	-271
у тому числі						
внутрішньорегіональна міграція	4125	3756	369	3986	3710	276
міжрегіональна міграція	2168	2711	-543	2184	2769	-585
міждержавна міграція	239	121	118	182	144	38

Із поданої таблиці бачимо, що протягом останніх двох років у Тернопільській області спостерігалось міграційне зменшення населення. Так, у 2011 році з області виїхало на 831 особу більше, ніж прибуло, а в 2012 році цей показник становив 468 осіб. Водночас є позитивна тенденція до міждержавної міграції населення в регіоні. Зокрема, в 2011 році до Тернопільської області прибуло з інших країн на 13 осіб більше ніж вибуло, а в 2012 році цей показник зріс до 97 осіб.

Натомість, якщо поглянути на відмінності міграційної активності населення за типом поселень, то помітно, що з сільської місцевості менше виїждять до міських

населених пунктів у середині Тернопільської області й навпаки. Разом із цим обсяги виїзду до інших регіонів України осіб із сільської місцевості значно більші.

Поряд із цим, ґрунтовніше зупинимося на аналізі міграційних процесів регіону, зробленому за результатами авторського вибіркового соціологічного дослідження з питань трудової міграції населення Тернопільської області [3, с. 154].

Досвід роботи за кордоном має 24,8% усього економічно активного населення регіону або 121,5 тис. осіб, адже загальна кількість економічно активного населення в Тернопільській області в досліджуваний період становила 490,2 тис. осіб. Тобто, майже кожна четверта особа віком від 16-70 років має досвід роботи за кордоном, що свідчить про надзвичайну трудовіміграційну активність мешканців Тернопільщини.

Незважаючи на те, що в загальній масі населення регіону переважають жінки, мобільнішими стосовно закордонних трудових переміщень є чоловіки – 58,6% проти 41,4%. Це стосується як міського населення, так і осіб із сільської місцевості.

Зокрема, основним мотивами перебування за кордоном на тимчасовій роботі для 72,5% респондентів було намагання заробити гроші на прожиття; 23,8% – на квартиру; 14,6% мігрантів прагнули заробити гроші на навчання дітей; 15,7% – на автомобіль; 12,1% – на відкриття власної справи; 7,3% – покинути Україну й отримати дозвіл на проживання в іншій країні.

Період перебування на роботі за кордоном коливався від кількох місяців до дев'яти років, а в середньому становив рік та сім місяців. Середній термін перебування мешканців Тернопільської області за кордоном різний у тих чи інших країнах. Майже в усіх країнах, де перебуває лівова частка трудових мігрантів із Тернопільської області, середній термін перебування становив близько семи місяців. Зокрема, особи з Тернопільської області працюють у середньому 4 роки і 6 місяців у Італії, 4 роки і 2 місяці – в Іспанії, 1 рік і 2 місяці – в Росії, 9 місяців у – Польщі та 8 місяців – у Чехії.

Розглянемо географію трудових міграцій населення Тернопільщини на основі аналізу осіб, які перебували за кордоном на тимчасовій роботі (рис. 1).

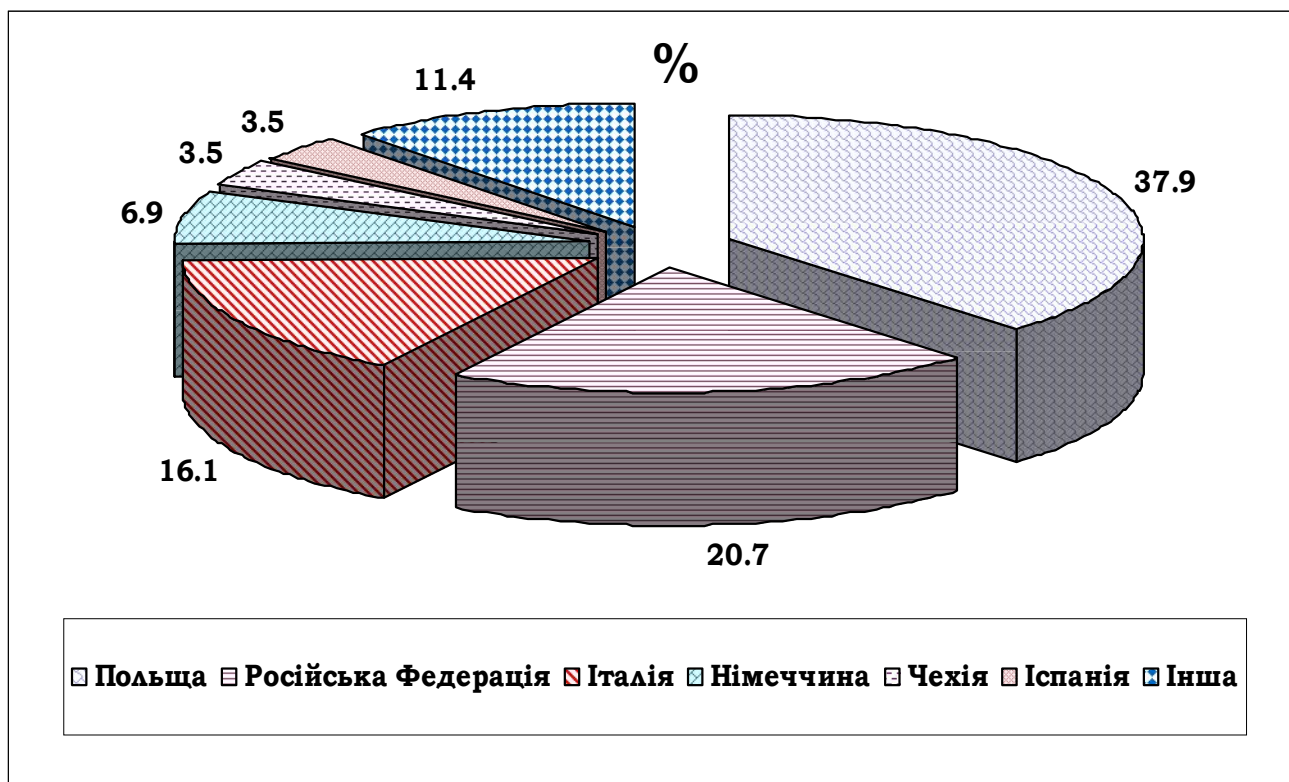


Рис. 1. Остання країна перебування за кордоном на тимчасовій роботі осіб із Тернопільської області, %¹

Із рисунка видно, що понад третину осіб мають досвід роботи в сусідній Польщі – 37,9%, далі розташувалася інша прикордонна з Україною країна – Російська Федерація (20,7%); в Італії перебувало 16,1%; у Німеччині – 6,9%; у Чехії та Іспанії – по 3,5%. Отже, майже 75% мігрантів мають досвід тимчасової роботи лише в трьох європейських країнах. Трудові мігранти з Тернопільської області виїждять за кордон переважно на тривалий час протягом року виконуючи не більше однієї трудової поїздки.

Серед трудових мігрантів різних вікових груп існують суттєві відмінності залежно від країн перебування. Дослідивши основні міграційні напрями мешканців Тернопільської області за кордон, бачимо, що до Італії з метою трудової діяльності виїждять особи майже всіх вікових груп – від 20 до 64 років. Теж стосується Російської Федерації та Польщі – відповідно особи віком 25-59 та 16-50 років, до Чехії – 20-39 років, Німеччини – 30-49 років, Іспанії – 35-64 років.

Статеві-вікова структура осіб із досвідом тимчасової роботи за кордоном є такою: чоловіки – 58,6%, жінки – 41,4%. Статєва структура трудових мігрантів із Тернопільської області за різними типами населених пунктів неоднакова. Так, з міста Тернополя за кордон для трудової діяльності виїждить більше осіб чоловічої статі – 54,7%, а жіночої – 45,3%. У містах і селищах міського типу простежується паритет, а в сільській місцевості мігрує чоловіче населення переважає над жіночим (62,8% до 37,2%).

У цьому контексті проаналізуємо віковий розподіл трудових емігрантів із Тернопільської області (рис. 2).

¹ Складено за результатами соціологічного дослідження.

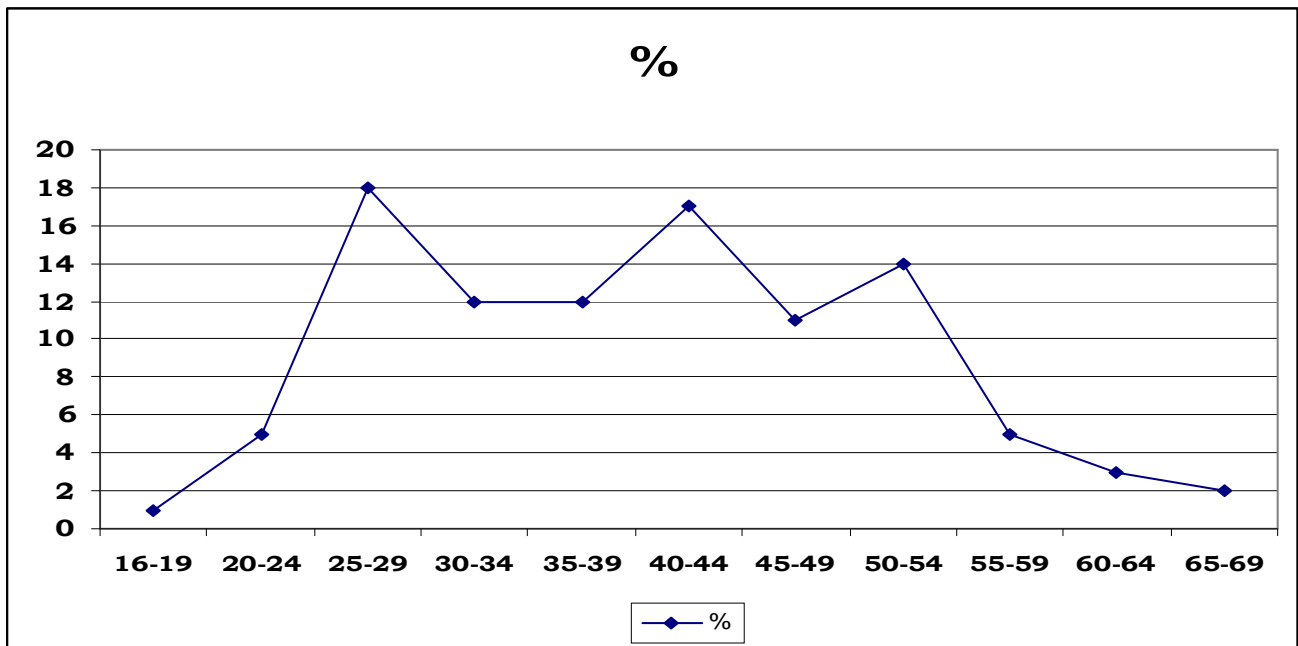


Рис. 2. Розподіл за віковими групами осіб із Тернопільської області з досвідом тимчасової роботи за кордоном, %¹

Із наведеного рисунка помітно, що найбільший досвід тимчасової роботи за кордоном у регіоні мають молодь та особи середнього працездатного віку. Наймобільнішими у трудових переміщеннях є особи 25-29 років (18,1%), 40-44 років (17,2%), 50-54 років (13,8%), 35-39 років (12,1%), 30-34 років (11,8% від загальної кількості). Отже, середній сучасний трудовий емігрант із Тернопільської області є дуже молодим.

Далі проаналізуємо освітній рівень мешканців Тернопільської області з досвідом тимчасової роботи за кордоном (рис. 3).

¹ Складено за результатами соціологічного дослідження.

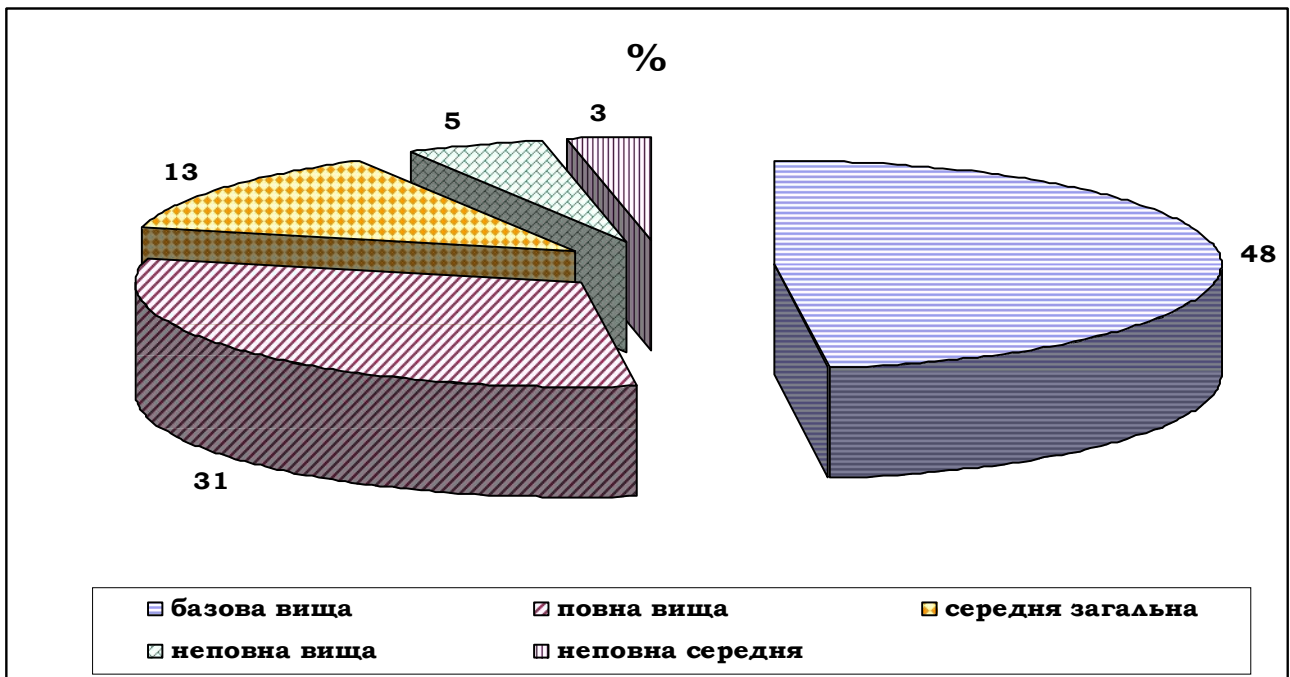


Рис. 3. Рівень освіти осіб із Тернопільської області з досвідом тимчасової роботи за кордоном, %¹

Із поданого рисунка помітно, що майже половину трудових мігрантів із Тернопільської області становлять особи з професійною освітою.

Враховуючи те, що, більшість мешканців регіону були зайняті в Польщі та Російській Федерації на будівництві та у сільському господарстві, такий значний відсоток трудових мігрантів з базовою вищою освітою є цілком об'єктивним показником.

Натомість майже третину трудових мігрантів становили особи з повною вищою освітою, 13% – особи з повною середньою загальною освітою, 5% – з незакінченою вищою освітою, 3% – з неповною середньою освітою.

Досліджуючи чинники, що могли б вплинути на бажання здійснити закордонну трудову поїздку, ми одержали таку інформацію. Серед осіб, які перебували на тимчасовій роботі, 23,5% перед виїздом за кордон не були зайняті трудовою діяльністю, 52,3% працювали повний робочий день, а 24,2% – неповний робочий день.

Тобто майже половина осіб потенційно могла виїхати за кордон на тимчасову роботу, а інша половина була незадоволена рівнем оплати праці та неспроможністю цілковито утримувати сім'ю.

Висновки. Отже, підсумовуючи вищевикладене, варто зазначити, що кількість закордонних трудових мігрантів у Тернопільській області з кожним роком зростає та за результатами соціологічного дослідження 2011 року становила понад 100 тис. осіб. Це засвідчує надзвичайну масштабність цього явища та потребує невідкладного реагування на процеси трудової еміграції на Тернопільщині. Актуальність проблеми посилюється тим, що за кордон виїжджають переважно молоді особи з вищою освітою і працездатне населення віком до 44 років із базовою вищою освітою, брак якого відчуває регіональний ринок праці.

¹ Складено за результатами соціологічних досліджень.

Література

- 1. Головне управління статистики у Тернопільській області [Електронний ресурс]. – Режим доступу : <http://www.te.ukrstat.gov.ua/express.html>*
- 2. Державний комітет статистики України. [Електронний ресурс]. – Режим доступу : <http://www.ukrstat.gov.ua/>*
- 3. Шушпанов П. Г. Сучасні тенденції та перспективи розвитку трудової еміграції населення: регіональний вимір / Павло Шушпанов // Наука молода: зб. наук. праць молод. вчених Терноп. нац. екон. ун-ту. – Тернопіль, 2012. – Вип. 17. – С. 154-159.*