

ДОНЕЦЬКИЙ НАЦІОНАЛЬНИЙ УНІВЕРСИТЕТ

Слівінська Наталія Миколаївна

УДК 391.5 (477.83)

**СОЦІАЛЬНО – ЕКОНОМІЧНІ ТА ДЕМОГРАФІЧНІ
ЧИННИКИ РЕАЛІЗАЦІЇ ТРУДОВОГО ПОТЕНЦІАЛУ
РЕГІОНУ**

**Спеціальність 08.09.01 – демографія, економіка праці,
соціальна економіка і політика**

АВТОРЕФЕРАТ

**дисертації на здобуття наукового ступеня
кандидата економічних наук**

Донецьк – 2003

Дисертацією є рукопис.

Робота виконана в Тернопільській академії народного господарства Міністерства освіти і науки України на кафедрі управління трудовими ресурсами і розміщення продуктивних сил

Науковий керівник - кандидат економічних наук, професор **Качан Євген Петрович**, Тернопільська академія народного господарства Міністерства освіти і науки України, завідувач кафедри управління трудовими ресурсами і розміщення продуктивних сил.

Офіційні опоненти: -

доктор економічних наук, доцент **Грішнова Олена Антонівна**, Київський національний університет ім. Тараса Шевченка Міністерства освіти і науки України, доцент кафедри економічної теорії.

- кандидат економічних наук, доцент **Шамілева Лариса Леонідівна**, Донецький національний університет Міністерства освіти і науки України, доцент кафедри статистики.

Провідна установа: -

Рада по вивченню продуктивних сил України НАН України, (м. Київ), відділ проблем людського розвитку.

Захист відбудеться “27” жовтня 2003 р. о 13 годині на засіданні спеціалізованої вченої ради К 11.051.03 Донецького національного університету Міністерства освіти і науки України за адресою: 83055, м. Донецьк, вул. Челюскінців, 186, ауд. 409.

З дисертацією можна ознайомитись у бібліотеці Донецького національного університету за адресою: м. Донецьк, вул. Університетська, 24.

Автореферат розісланий “___” вересня 2003 р.

Вчений секретар
спеціалізованої вченої ради
кандидат економічних наук, доцент

С.П.Калініна

ЗАГАЛЬНА ХАРАКТЕРИСТИКА РОБОТИ

Актуальність теми дослідження. У комплексі складних соціально-економічних проблем України, що пов'язані з трансформацією її економіки в ринкову, важлива роль належить збереженню і розвитку трудового потенціалу як основи формування продуктивної, вільно обраної зайнятості. Розв'язання цієї складної соціально-економічної проблеми ускладнюється через відсутність глибоких наукових розробок, пов'язаних з розумінням трудового потенціалу як багатоаспектного явища, рівень розвитку якого найбільше детермінується впливом соціально-економічних та демографічних чинників. У той же час, практика розробки регіональних програм зайнятості реально потребує вивчення особливостей формування, збереження і розвитку трудового потенціалу в окремих регіонах країни.

Вищезазначене вимагає, перш за все, теоретико-методичного обґрунтування класифікації чинників, що впливають на реалізацію трудового потенціалу не тільки на макроекономічному рівні, але й на рівні окремого регіону.

Слід наголосити, що широке коло як загальних, так і специфічних проблем реалізації трудового потенціалу та пов'язаних з ними питань формування продуктивної зайнятості були і залишаються об'єктом постійних наукових досліджень і численних прикладних розробок. Комплексні методологічні та методичні дослідження із загальних проблем формування і розвитку трудового потенціалу здійснені такими українськими вченими, як В. Врублевський, М. Долішній, С. Злупко, М. Кім, Г. Купалова, В. Куценко, Е. Лібанова, М. Пітюлич, С. Пирожков, Т. Тітова, О. Хомра, В. Онікієнко, К. Якуба та багатьма іншими науковцями.

Широке відображення різних сторін становлення і функціонування трудового потенціалу та його регіональних аспектів знайшло відображення в працях відомих українських економістів С. Бандура, Д. Богині, В. Васильченка, Є. Лібанової, Т. Заєць, М. Краснова, Н. Павловської, С. Писаренко, В. Стешенко, В. Шевченко, О. Грішнєвої та інших вчених. Спеціальні дослідження трудового потенціалу та регіональних аспектів його формування і використання проведені такими науковцями як В. Данюк, І. Лукінов, В. Петюх, Н. Лук'янченко, М. Соколик, С. Калініна, О. Уманський та інші.

Суттєвий внесок у дослідження трудового потенціалу та проблем зайнятості внесли російські вчені: М. Заславський, Р. Колосова, В. Костаков, О. Котляр, І. Маслова, О. Скаржинський та багато інших.

Водночас, за наявної великої кількості слушних думок, пропозицій та узагальнень, висловлених в літературі, поки що відсутні комплексні розробки щодо регіонального аспекту даної проблеми, які б поставили аналіз соціально-економічних та демографічних чинників реалізації трудового

потенціалу на міцний теоретичний ґрунт, що обумовлює необхідність комплексного аналізу цієї проблеми і визначає її актуальність.

Основні складові трудового потенціалу України сформувались в умовах командно-адміністративної економіки. Саме тому додаткової актуальності досліджуваній проблемі надає необхідність їх включення у систему ринкових відносин. Існує потреба у більш глибокому дослідженні методичних підходів щодо оцінки складових трудового потенціалу, у виявленні та систематизації чинників, що впливають на нього з метою його адаптації та кращої реалізації в нових ринкових умовах, в ґрунтовному аналізі впливу соціально-економічних та демографічних чинників на формування та реалізацію трудового потенціалу. Актуальність і наукова значимість окреслених проблем зумовили вибір теми дисертаційного дослідження, його мету та задачі.

Зв'язок роботи з науковими програмами, планами, темами. Дисертаційна робота виконувалась згідно з планом науково-дослідних робіт кафедри управління трудовими ресурсами і розміщення продуктивних сил Тернопільської академії народного господарства, вона є складовою частиною наукової держбюджетної теми “Еколого-економічні та демографічні проблеми розвитку і розміщення продуктивних сил аграрно-індустріального регіону”(номер державної реєстрації 0101V002368).

Мета і задачі дослідження. Метою дисертаційної роботи є системне теоретико-методичне дослідження проблем реалізації трудового потенціалу регіону в контексті чинників, що впливають на його формування, збереження та розвиток, і на цій основі - розробка методичних і практичних рекомендацій щодо забезпечення продуктивної зайнятості населення регіону. Досягнення поставленої мети зумовило необхідність постановки та вирішення наступних задач:

здійснити теоретико-методичний аналіз підходів щодо визначення поняття “трудоий потенціал”, розкрити його основні складові компоненти, розглянути та інтерпретувати його у контексті внутрішньо-системної взаємодії з такими категоріями, як “робоча сила”, “трудоий ресурси”, “потенціал людини”;

визначити методичні підходи щодо розробки розгорнутої класифікації основних чинників, що впливають на трудоий потенціал та провести їх групування;

визначити, оцінити та врахувати вплив соціально-економічних та демографічних чинників на формування та реалізацію трудового потенціалу регіону в умовах ринкової трансформації української економіки;

виявити та дослідити особливості формування ринку праці та реалізації трудового потенціалу в окремих галузях та сферах економіки подільських областей;

визначити напрямки та розробити практичні рекомендації щодо формування продуктивної зайнятості і реалізації трудового потенціалу в областях Поділля.

на основі аналізу прогресивних і негативних соціально-економічних та демографічних тенденцій в регіоні здійснити прогноз чисельності зайнятих економічною діяльністю за допомогою багатofакторної економіко-математичної моделі;

Об'єкт дослідження: трудовий потенціал Подільського регіону, який розглядається в контексті соціально-економічних та демографічних чинників, що формують характерні регіональні особливості його реалізації.

Предмет дослідження: теоретико-методичні та прикладні проблеми визначення впливу соціально-економічних та демографічних чинників на формування та реалізацію трудового потенціалу в регіоні в умовах трансформації економіки України в ринкову.

Методи дослідження. Теоретико-методологічною та методичною базою дисертації є система економічних законів та принципів економічної теорії, сучасні теорії ринкової економіки, наукові дослідження вітчизняних і зарубіжних економістів з питань реалізації трудового потенціалу. У дисертаційному дослідженні застосовано методичний апарат економічної науки, загальнонаукові та спеціальні методи дослідження. Серед них: методи наукового абстрагування, системного підходу використані при дослідженні категорії “трудова потенціал”, класифікаційно-аналітичний метод - при класифікації чинників, що впливають на трудовий потенціал, методи статистичного аналізу (групування, метод динамічних порівнянь, графічний та табличний методи) використано для оцінки впливу соціально-економічної та демографічної ситуації в областях Поділля та стану ринку праці. Застосовано кореляційно-регресійний аналіз, методи економіко-математичного моделювання (для аналізу зміни чисельності зайнятих економічною діяльністю в регіоні, для розрахунку прогнозованої зміни чисельності населення за місцем проживання; розрахунок показників природного руху населення регіону здійснено за допомогою комп'ютерної програми, написаної в середовищі Visual Basic).

У роботі використані законодавчі та нормативні акти України, Укази Президента України, матеріали Міністерства праці і соціальної політики, Державного комітету статистики, матеріали обласних статистичних управлінь та обласних центрів зайнятості, дані міжнародних організацій, наукові публікації.

Наукова новизна одержаних результатів полягає у розробці теоретико-методичних підходів щодо аналізу трудового потенціалу та врахування впливу соціально-економічних і демографічних чинників на його реалізацію; виробленні рекомендацій щодо забезпечення продуктивної зайнятості населення в регіоні.

Конкретні наукові результати, що характеризують наукову новизну, полягають у наступному:

– систематизовано існуючі уявлення про трудовий потенціал і його зв'язок з іншими категоріями (“робоча сила”, “трудові ресурси”, “потенціал людини”), розроблено методичні підходи і поглиблено соціально-економічну сутність категорії “трудоий потенціал регіону”, з одного боку як складної динамічної системи, що складається з багатьох компонентів, а з іншого – як можливості населення виділити зі свого середовища робочу силу певного рівня активності та працездатності, яка реалізується чи може бути реалізована в господарському комплексі і бути конкурентоспроможною на ринку праці;

– визначено та проведено групування чинників, що впливають на трудовий потенціал регіону в сучасних економічних умовах, виявлено їх специфіку та тенденції розвитку, зокрема, з'ясовано вплив на реалізацію трудового потенціалу таких чинників, як: зниження рівня життя населення, державної демографічної політики, приватизації та структурних зрушень в економіці, розвиток нових форм господарювання, що дозволило суттєво конкретизувати завдання регіонального управління в сфері зайнятості населення;

– виявлено специфіку формування ринку праці (зокрема, причини виходу на ринок праці, статус здобувача місця праці, його мотиваційну поведінку, кваліфікацію, рівень освіти), що дозволило розробити заходи щодо підвищення конкурентоспроможності працівників;

– виявлено суттєві особливості реалізації трудового потенціалу в окремих галузях та сферах економіки подільських областей, що дало можливість обґрунтувати напрямки і розробити практичні рекомендації щодо забезпечення продуктивної зайнятості і реалізації трудового потенціалу в областях Поділля, які стосуються проведення комплексних структурних, науково-інвестиційних, кредитних, соціальних заходів щодо захисту власного виробника і власного ринку, створення умов для широкого розвитку малого і середнього бізнесу, самозайнятості, гнучких форм зайнятості, пріоритетності фінансування і розвитку окремих галузей регіону;

– удосконалено методику впливу основних чинників на динаміку та прогнозу чисельність зайнятих на короткотермінову перспективу (за допомогою програмного продукту STADIA). Зокрема, в множинну кореляційно-регресійну модель включено систему показників, що характеризують демографічну ситуацію та динаміку ринку праці в регіоні.

Практичне значення отриманих результатів. Сформульовані та обґрунтовані у дисертації наукові положення і практичні рекомендації є основою для вирішення теоретико-прикладних проблем формування, збереження та розвитку трудового потенціалу та забезпечення продуктивної зайнятості населення в регіоні. Окремі положення дисертації ввійшли у підготовлений за участю дисертанта підручник “Розміщення продуктивних сил України” для студентів вищих навчальних закладів за ред. Є. П. Качана.

Матеріали дисертаційного дослідження використовуються у навчальному процесі Тернопільської академії народного господарства при викладанні навчальних дисциплін: “Населення і трудовий потенціал”, “Планування та аналіз трудових показників”, “Ринок праці” для підготовки студентів спеціальності “Управління персоналом та економіка праці”(довідка № 128-28/710 від 04.04. 2003 р.)

Одержані в процесі дисертаційного дослідження основні наукові результати використані:

Тернопільським обласним центром зайнятості при розробці програми зайнятості населення Тернопільської області на 2002 р. та при підготовці брошури “Стан ринку праці Тернопільської області за 9 місяців 2002 р.” (м. Тернопіль, 2002 р.), (довідка про впровадження № ОЦ-08/1474 від 30.10.2002 р.); Головним управлінням економіки державної адміністрації Тернопільської області при формуванні програми соціально-економічного та культурного розвитку області на 2003 р. (довідка № 01/1-559 від 08.11.2002 р.).

Особистий внесок здобувача. Дисертація є самостійною науковою працею, в якій висвітлені ідеї та розробки, що належать особисто автору і яка містить отримані дисертантом результати, що забезпечують розв’язання проблеми реалізації трудового потенціалу і формування продуктивної зайнятості населення регіону. Усі наукові результати, викладені в дисертаційній роботі, отримані автором особисто. З наукових праць, опублікованих у співавторстві, в дисертації використано лише ті положення, ідеї та висновки, що є результатом особистої роботи здобувача.

Апробація результатів дисертації. Отримані у дисертації теоретичні та практичні положення доповідалися і отримали схвальні оцінки на Міжнародних науково-практичних конференціях: “Регіональні проблеми розвитку агропромислового комплексу України: стан і перспективи вирішення”, (м. Київ, 2000 р.), на всеукраїнській науковій конференції “Управління розвитком соціально-економічних систем: глобалізація, підприємництво, стале економічне зростання” (м. Донецьк: ДонНУ, 2000 р.) та “Оплата праці та доходи в ринковій економіці: проблеми, досягнення та перспективи розвитку”, (м. Хмельницький, 2001 р.).

Публікації. Основні результати дослідження опубліковані в 10 наукових працях загальним обсягом 3,5 д.а., з яких особисто автору належить 3,4 д.а., в тому числі 8 робіт - у наукових фахових виданнях загальним обсягом 2,9 д.а., з яких особисто автору належать 2,9 д.а.

Структура та обсяг дисертації. Дисертація складається з вступу, трьох розділів, висновків, списку використаних джерел з 198 найменувань і включає 28 таблиць на 15 сторінках, 11 рисунків на 10 сторінках, 22 додатки на 28 сторінках. Зміст роботи викладено на 178 сторінках основного тексту.

ОСНОВНИЙ ЗМІСТ РОБОТИ

Перший розділ “**Теоретичні та методичні основи дослідження трудового потенціалу**” присвячений дослідженню сутності трудового потенціалу як соціально-економічної категорії. Автор розглядає його у вигляді багаторівневої динамічної системи, кожен елемент якої органічно доповнює і розкриває внутрішні резерви людини (населення), які необхідні для активної трудової діяльності. Розглянуто співвідношення понять трудовий потенціал, робоча сила, трудові ресурси, потенціал людини. Кожен з елементів (підсистем) трудового потенціалу характеризується і кількісними, і якісними критеріями. Трудовий потенціал є складним суспільно-економічним явищем, яке має просторову і часову орієнтацію, свою компонентну структуру. Визначено та проаналізовано основні компоненти трудового потенціалу: природно-біологічну, що характеризує фізичний і психологічний стан працівника; освітньо-професійну, що характеризує здатність до виконання роботи певного складу; соціально-мотиваційну, що характеризує соціальну зрілість, мотивацію та потребу в праці, з’ясовано їх зміни в сучасних економічних умовах. У розділі визначені основні групи чинників, що впливають на трудовий потенціал людини (рис. 1).

Визначено та проведено групування чинників, що впливають на ту чи іншу підсистему трудового потенціалу. До основної групи чинників, що впливають на трудовий потенціал суспільства та його реалізацію можна віднести наступні: 1) національні (макрочинники), що визначають умови формування національного ринку праці, загальні соціально-економічні умови (становлення і розвиток системи ринкових відносин, приватизація, розвиток нових форм господарювання, переорієнтація інвестиційної і структурної політики, структурні зрушення в економіці); 2) регіональні, ті, що впливають на умови відтворення робочої сили в регіоні. До них відносяться: а) демографічні (статеві-вікова структура населення, природний рух населення, стан здоров’я, сімейний стан); б) соціально-економічні (рівень освіти та професійно-кваліфікаційної підготовки, умови праці та рівень організації праці, рівень оплати праці, потреба в робочій силі); в) соціально-психологічні (мобільність робочої сили, підприємницька мотивація, самоустановка на режим праці); г) техніко-економічні (науково-технічний прогрес і ступінь розвитку гнучких форм організації виробництва, зайнятості); 3) внутрішньогалузеві (господарська спеціалізація регіону, обсяг випущеної продукції чи виконаних послуг, рівень промислового розвитку регіону, рівень механізації та комп’ютеризації праці; 4) внутрішньовиробничі (спеціалізація підприємства, структура підприємства, кількість робочих місць, темпи росту продуктивності праці, конкурентоспроможність продукції).

В розділі детально розглянуті регіональні чинники, ті, що впливають на реалізацію трудового потенціалу (зайнятість) в сучасних економічних умовах.

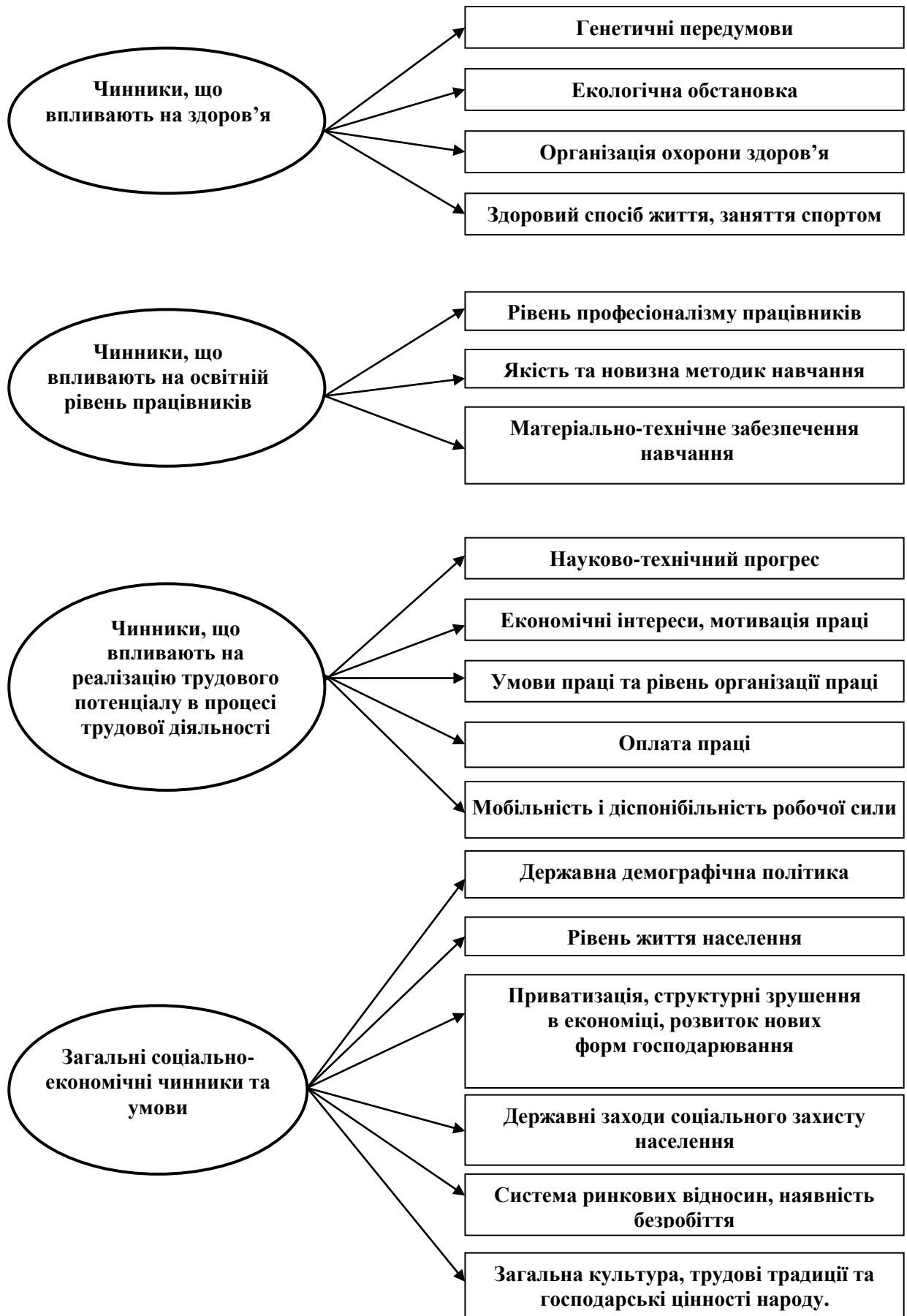


Рис. 1. Основні групи чинників, що впливають на трудовий потенціал людини.

На основі проведеної класифікації чинників автором було розроблено методичні підходи щодо аналізу та прогнозування зміни чисельності зайнятих у галузях економіки, описана побудова економіко-математичної моделі чисельності зайнятих в регіоні, що дає можливість визначити та врахувати силу впливу основних чинників, що діють в комплексі на реалізацію трудового потенціалу в умовах формування регіонального ринку праці.

В другому розділі “**Вплив соціально-економічних та демографічних чинників на формування та реалізацію трудового потенціалу регіону**” проведено оцінку сучасної демографічної ситуації в Подільському регіоні і визначено, які демографічні чинники безпосередньо впливають на формування та реалізацію трудового потенціалу регіону.

Природною основою трудового потенціалу є населення. Свідченням глибокої демографічної кризи, що переживає наше суспільство є: стійке зниження народжуваності та природного приросту, деформація статевікової структури і постаріння населення, міграційний вплив за межі держави. За останні 11 років чисельність населення в Подільському регіоні зменшилась на 284,7 тис. осіб. Природне скорочення за цей період часу зросло від -0,4‰ до -7,0‰ (табл. 1). Основними чинниками, що вплинули на зменшення народжуваності є зниження життєвого рівня населення, зниження матеріального добробуту сімей, особливо молодих, зменшення кількості шлюбів.

Таблиця 1

Природний приріст (скорочення) населення подільських областей (‰)

Територія	1990	1991	1993	1995	1996	1998	1999	2000	2002
Вінницька	-2,1	-3,2	-5,4	-6,7	-6,9	-7,3	-7,7	-9,0	-8,1
Тернопільська	1,4	0,4	-1,2	-1,7	-2,4	-3,0	-4,7	-4,4	-5,2
Хмельницька	-0,6	-1,8	-3,6	-4,8	-5,3	-6,0	-6,5	-7,0	-7,7
Подільський регіон	-0,4	-1,5	-3,4	-4,4	-4,9	-5,5	-6,3	-6,8	-7,0

В результаті проведеного аналізу досліджено вплив на реалізацію трудового потенціалу регіону коефіцієнта смертності, який є дуже високим у Вінницькій області (16,8‰), особливо у сільській місцевості (21,6‰). Суттєвою особливістю показника смертності в регіоні є те, що смертність чоловіків, особливо працездатного віку, в 3 – 4 рази вища, ніж жінок цього ж віку, що значно впливає на реалізацію трудового потенціалу. В Подільських областях спостерігається тенденція до зростання різних видів захворюваності, що зумовлено несприятливими природними та соціальними умовами існування суб'єкта праці. В регіоні за останні два роки зростала захворюваність дітей віком до 14 років на злоякісні новоутворення у 7,6 рази, на активний туберкульоз в 2,5 рази.

Доведено, що важливий вплив на реалізацію трудового потенціалу має статеві-вікова структура населення, оскільки від співвідношення вікових груп залежить і якість трудового потенціалу, і структура виробництва. (Демографічне навантаження в сільській місцевості у Вінницькій області – 1189 осіб непрацездатних на 1000 осіб працездатних, Тернопільській області – 1084 осіб, Хмельницькій – 1218 осіб. З них навантаження особами старшого віку в 1,9 рази більше, ніж дітьми на Хмельниччині, в 1,8 рази - у Вінницькій області, в 1,5 - рази на Тернопільщині). Врахування впливу цього чинника на зайнятість населення є важливим на практиці, адже він є основною умовою збалансованого поєднання робочої сили і робочих місць.

Досліджено, що міграційні переміщення впливають як на формування, так і на реалізацію трудового потенціалу в регіоні. Особливостями міграційної ситуації на Поділлі є: падіння інтенсивності внутрішньої міграції, зростання потоків зовнішніх трудових мігрантів, зменшення кількості прибулих в регіон. Велика плинність населення, величезні обсяги нелегальної міграції з регіону, особливо молодих людей, (вікова структура мігрантів, що виїжджають з регіону – від 20 до 45 років (80%)), в тому числі висококваліфікованих працівників, погіршує і без того складну демографічну ситуацію і суттєво знижує кількісні та якісні показники трудового потенціалу в областях Поділля.

В розділі визначено соціально-економічні та демографічні наслідки зменшення народжуваності, що вже у 2005 р. (за проведеними розрахунками) призведуть до зменшення абсолютної кількості робочої сили.

В дисертації з'ясовано основні чинники, які в сучасних економічних умовах впливають на реалізацію трудового потенціалу аграрно-індустріального регіону. Ними є: 1) зміна форм власності, розвиток нових форм господарювання; 2) структурна перебудова економіки, спад виробництва, що зумовив зниження попиту на робочу силу; 3) рівень організації виробництва та праці; 4) рівень оплати праці; 5) рівень життя населення.

В розділі проведено оцінку особливостей економічного розвитку Поділля, що зумовлені темпами приватизації та розвитком нових, ринкових форм господарювання, їх впливу на чисельність зайнятих економічною діяльністю в регіоні. Треба відзначити, що значно зросли обсяги виробленої промислової продукції на підприємствах колективної форми власності (70,7% - в 2000 р.), ніж на державних підприємствах (28,9%). Встановлено, що зміна форми власності сприяє розвитку малого та середнього бізнесу, індивідуальної трудової діяльності, а це впливає на розширення зайнятості населення регіону. З 1995 по 2002 р. в Подільському регіоні чисельність малих підприємств зросла на 9021 одиницю і становила 13,6 тис. одиниць.

Очевидними є істотні зміни в реалізації трудового потенціалу у фермерському та особистому підсобному господарстві. Чисельність зайнятих в цьому секторі зросла, хоча це не привело до істотного зростання виробництва валової продукції, що свідчить про неефективну реалізацію

трудового потенціалу в цьому секторі, де переважає ручна праця. В роботі доведено, що на етапі структурної перебудови потрібна переорієнтація виробництва на випуск конкурентоспроможної продукції, пошук джерел фінансування інноваційної діяльності, залучення нових інвесторів, створення нових робочих місць, що, в кінцевому підсумку, покращить реалізацію трудового потенціалу в регіоні.

Досліджено, що в регіоні ефективними будуть інвестиції в розвиток цукрових заводів, молококомбінатів, у підприємства з переробки зерна, це приведе до створення нових робочих місць, збільшення випуску конкурентоспроможної продукції і вплине на ефективну реалізацію трудового потенціалу населення, підвищить його життєвий рівень.

Визначено, що на рівень життя населення в регіоні значно впливає середньомісячна заробітна плата працівників, яка в 2002 р. була найнижчою в Україні – 258 грн. (Хмельницька область), 237 грн. (Тернопільська область), 265 грн. (Вінницька область).

Рівень реальної заробітної плати визначає купівельну спроможність населення, яка за роки економічної кризи зменшилась в регіоні в 3,6 рази. Ситуація в областях Поділля така, що звужений платоспроможний попит є одним з основних чинників спаду виробництва і скорочення чисельності зайнятих; відбувається знецінення робочої сили, зниження мотивації та продуктивності праці, нагромадження прихованого безробіття, зменшення зайнятості, зниження якості трудового потенціалу регіону.

В роботі досліджено процеси формування регіонального ринку праці, виявлено особливості процесу реалізації трудового потенціалу в умовах зростання пропозиції та скорочення попиту на робочу силу, проведено оцінку реалізації трудового потенціалу в окремих галузях і сферах економіки областей Поділля. Спад виробництва, зміна форм власності привели до різкого скорочення попиту на робочу силу; швидкими темпами зростає чисельність безробітних у всіх областях Поділля. (До служби зайнятості звернулось: в 1999 р. – 123,4 тис. осіб, з них працевлаштоване – 49,1 тис. осіб, в 2001 р. - 155,2 тис. осіб, з них працевлаштоване – 79,4 тис. осіб).

Рівень зареєстрованого безробіття є одним з найвищих в Україні (рис. 2), причому рівень безробіття в містах значно вищий, ніж у сільській місцевості, особливо серед молоді.

Визначені основні тенденції формування зайнятості населення в областях Поділля. Ними є: стійке зменшення чисельності зайнятих в державному секторі економіки; перерозподіл між галузями матеріального виробництва і невиробничою сферою, збільшується частка працюючих в сфері послуг; зростає чисельність зайнятих в приватних, індивідуальних або сімейних підприємствах, а також чисельність осіб, зайнятих індивідуальною трудовою діяльністю; зростає частка населення, що зайнята в неформальному секторі економіки регіону.

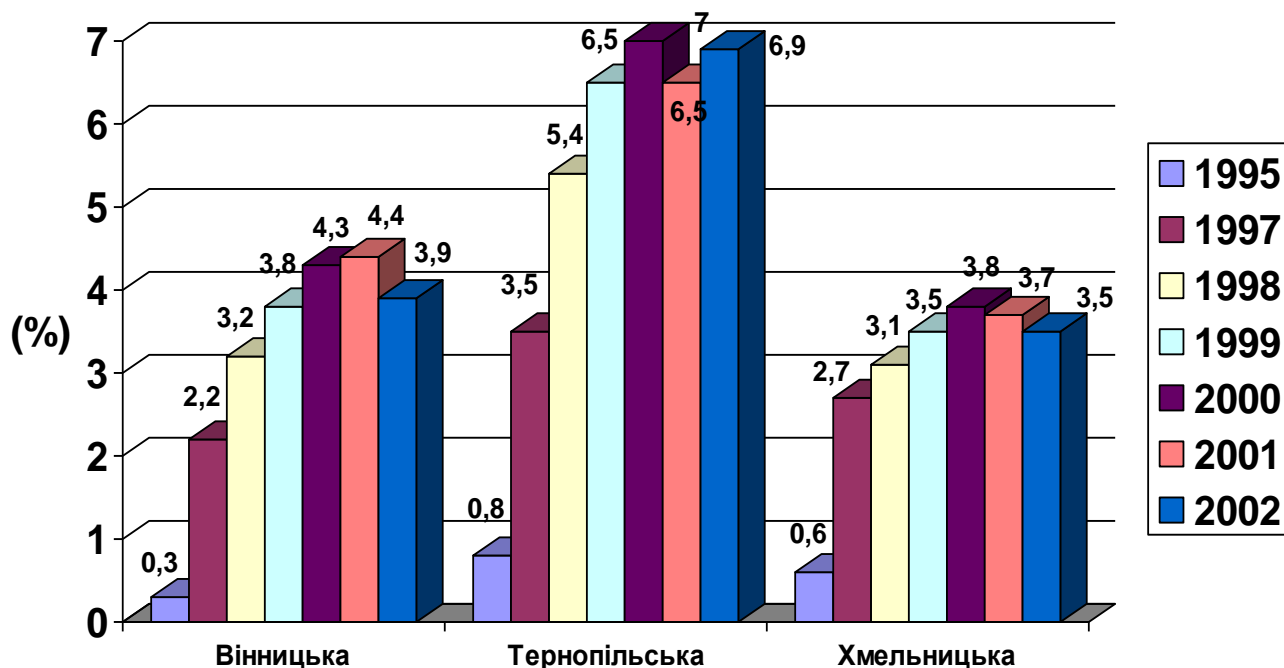


Рис. 2. Рівень зареєстрованого безробіття по областях Подільського регіону (на кінець року), %.

В роботі застосована економіко-математична модель для аналізу та прогнозування зміни чисельності зайнятих в галузях економіки регіону, що враховує вплив різноманітних чинників. В основу алгоритму оцінки параметрів моделі методом покрокової регресії покладено метод найменших квадратів, на базі якого розраховано функціональний зв'язок між оціночними параметрами моделі та коефіцієнтом парної кореляції. Модель, що має вигляд залежності, є адекватною і стійкою:

$$\bar{Y}_{x_i} = \frac{x_i}{a_0 + a_1 x_i + a_2 x_i^2}, \quad (1)$$

де Y_{x_i} – розрахована чисельність зайнятих; a_0 – вільний член; a_1 , a_2 – параметри регресійної моделі; x_i – чинники, що впливають на чисельність зайнятих.

Визначено, що серед відібраних для формування моделі чисельності зайнятих в Подільському регіоні чинників найбільш вагомим і суттєвим виявився природний приріст (скорочення) населення. Застосування економіко-математичної моделі дає можливість визначити силу впливу основних чинників на динаміку та закономірності зміни чисельності зайнятих, визначити прогнозну зміну чисельності зайнятих в розрізі областей регіону, визначити комплекс заходів щодо покращення демографічної ситуації та розширення сфери зайнятості населення.

У третьому розділі “Проблеми забезпечення продуктивної зайнятості і реалізації трудового потенціалу регіону” проведена прогнозна оцінка зміни чисельності населення, показників природного руху та

чисельності зайнятих в Подільському регіоні. Застосована регресійна математична модель, що описує зміну загальної чисельності населення (в т. ч. міського і сільського), має вигляд рівняння:

$$y_t = \frac{t}{a_0 + a_1 t + a_2 t^2}, \quad (2)$$

де t – прогнозний період; a_0, a_1, a_2 - параметри моделі.

Проведені нами розрахунки свідчать, що негативні тенденції в динаміці чисельності населення в областях Поділля, що мали місце в минулому десятилітті, триватимуть і надалі, хоча із різною інтенсивністю. Ці зміни чисельності зумовлені, насамперед, значним зменшенням народжуваності та природним скороченням населення. Для розрахунку прогнозу зміни показників природного приросту нами використано екстраполяційний метод плавного рівня: $Y_n = y_1 \cdot \bar{K}_p$, де Y_n – значення показника в даний момент; y_1 – значення показника в перший рік базового періоду; \bar{K}_p – середньорічний коефіцієнт росту (падіння) показника.

Визначено, що демографічна криза, від’ємний природний приріст впливатиме і на сферу зайнятості. Одним з основних заходів, що сприятиме росту чисельності зайнятих в галузях економіки регіону та економічному зростанню взагалі, є вироблення на державному рівні програми дій, спрямованих на вирішення демографічних проблем. Тільки подолавши недооцінку значення демографічного аспекту розвитку суспільства і байдужість органів законодавчої та виконавчої влади щодо демографічних перспектив України, можна сформувати відповідну до ситуації демополітику, яка здатна покращити негативний демографічний вплив, якщо не в найближчій, то хоча б у віддаленій перспективі.

В розділі характеризуються розроблені автором основні напрямки забезпечення продуктивної зайнятості, що сприятимуть реалізації трудового потенціалу в регіоні, а саме: 1) галузеві (розвиток пріоритетних галузей промисловості (особливо по переробці сільськогосподарської продукції)) та сільського господарства; 2) соціально-економічні напрямки (проведення активної демографічної політики, оптимізація параметрів заробітної плати, ширше використання оздоровчих програм дитячого фонду ООН, проекту “Українська ініціатива з охорони здоров’я”, що сприятиме покращенню здоров’я дітей, посиленню соціального та медичного захисту материнства і дитинства); 3) напрямки, пов’язані з реформуванням економіки та відносин власності (розвиток трудової мобільності, розвиток малого та середнього підприємництва, створення національних регіональних корпорацій, запровадження пільгового кредитування безробітних, що хочуть розпочати свою справу); 4) соціальні напрямки (підвищення рівня грошових доходів на базі докорінного реформування організації оплати праці та пенсійного забезпечення, створення умов для соціального захисту від безробіття через профорієнтацію, професійне навчання та перенавчання незайнятих громадян,

допомогу у працевлаштуванні, організацію оплачуваних громадських робіт та допомогу в організації самозайнятості. Необхідним в теперішніх умовах в регіоні є надання та підвищення розміру матеріальної допомоги у зв'язку з безробіттям, а також на період професійного навчання чи перенавчання, використання гнучких форм зайнятості і режимів робочого часу.

Регіональна політика розвитку трудового потенціалу і формування продуктивної зайнятості населення включає залучення відповідних важелів її проведення, розробку диференційованих заходів на основі економічних методів управління – інвестиційного, кредитного, податкового стимулювання. Перед органами місцевого самоврядування стоять завдання стимулювання широкого розвитку малого та середнього бізнесу, самозайнятості населення; забезпечення покращення умов праці та побуту, що сприятиме поліпшенню здоров'я та дітородної діяльності жінок.

Доведено, що для того, щоб покращити реалізацію трудового потенціалу, успішно вирішувати проблеми забезпечення продуктивної зайнятості, необхідним є створення сприятливого макроекономічного середовища, що сприятиме відновленню роботи підприємств і економічному розвитку регіону.

ВИСНОВКИ

У дисертаційній роботі здійснене теоретичне узагальнення і теоретико-методичне вирішення наукової задачі реалізації трудового потенціалу регіону в контексті впливу на нього соціально-економічних і демографічних чинників.

Результати дисертаційного дослідження дозволяють зробити висновки теоретичного і науково-практичного спрямування, основні з яких такі:

1. Процес трансформації економіки України в ринкову потребує постійного дослідження всього комплексу соціально-економічних та демографічних процесів, які безпосередньо пов'язані із забезпеченням функціонування трудового потенціалу.

2. Визначення концептуальних засад щодо формування продуктивної зайнятості населення, які повинні бути побудовані на ринкових принципах розвитку соціально-трудова відносин з урахуванням специфічних особливостей реалізації трудового потенціалу в регіоні за умов перехідного періоду, є однією з складових процесу наукового усвідомлення реальної дійсності, яка має впливати на практичні зрушення в державному регулюванні зайнятості.

3. Дослідження еволюції теоретичних уявлень про трудовий потенціал у вітчизняній та зарубіжній літературі дозволило чітко розмежувати сукупність показників на ті, що визначають поняття “трудова потенціал” та ті, які ним зумовлені і які об'єктивно включені до складу таких понять, як “робоча сила”, “трудова ресурси”, “потенціал людини”; розроблено методичні підходи і поглиблено соціально-економічну сутність категорії “трудова потенціал регіону”, з одного боку як складної динамічної системи,

що складається з багатьох компонентів, а з іншого – як можливості населення виділити зі свого середовища робочу силу певного рівня активності та працездатності, яка реалізовується чи може бути реалізована в господарському комплексі і бути конкурентоспроможною на ринку праці;

4. Трудовий потенціал регіону формується під впливом різноманітних чинників. В дослідженні виявлено та систематизовано чинники, що впливають на трудовий потенціал суспільства та трудовий потенціал людини в умовах ринкової трансформації економіки (сюди відносяться чинники, що впливають: а) на здоров'я; б) на якість загальної і професійної освіти; в) на реалізацію трудового потенціалу в процесі трудової діяльності; г) загальні соціально-економічні умови в країні (регіоні). До основних чинників, що впливають на реалізацію трудового потенціалу в регіоні відносяться: демографічні; соціально-економічні; соціально-психологічні; техніко-економічні.

5. У дисертації проведено оцінку впливу соціально-економічних та демографічних чинників на формування та реалізацію трудового потенціалу Подільського регіону в сучасних економічних умовах. Зміна форм власності, розвиток нових форм господарювання, структурна перебудова економіки, рівень життя населення та рівень оплати праці є тими основними соціально-економічними чинниками, що впливають на реалізацію трудового потенціалу в умовах трансформації економіки Подільського регіону та України в ринкову. Серед демографічних чинників, що впливають на реалізацію трудового потенціалу регіону (зайнятість) найбільш суттєвим (за нашими розрахунками) є низький природний приріст населення. На це слід звернути особливу увагу владним структурам, що приймають закони та підзаконні акти, оскільки демографічні наслідки їх дій недостатньо аналізуються та не прогнозуються.

6. Вивчення загальнонаціональних і специфічних регіональних закономірностей розвитку ринку праці дозволило виявити основні напрямки його формування і охарактеризувати ситуацію на діючому ринку як напружену, перш за все за таких причин: регресуючого впливу соціально-економічних і демографічних чинників, дестабілізуючого впливу структурних перетворень в економіці у зв'язку із зміною форми власності, погіршення якісних характеристик робочої сили і зниження її конкурентоспроможності на ринку праці.

7. У роботі використані методи кореляційно-регресійного аналізу та на їх основі побудовано багатофакторну економетричну модель чисельності зайнятих Подільського регіону (за допомогою програмного продукту "Stadia"), до якої ввійшли найбільш істотні чинники її зміни. Застосування економіко-математичної моделі для аналізу та прогнозування чисельності зайнятих в економіці регіону дає можливість визначити силу впливу основних чинників на динаміку та закономірності її зміни, визначити перспективну чисельність зайнятих в розрізі регіону та областей. Застосування регресійної математичної моделі дозволяє прогнозувати зміну

чисельності населення за місцем проживання, зміну показників природного руху, що послужить відповідним орієнтиром для облдержадміністрацій і органів місцевого самоврядування для перспективного розвитку і розміщення виробництва та ефективного використання трудового потенціалу регіону.

8. За результатами дослідження рекомендується, зокрема, розробити державну регіональну політику формування, збереження та використання трудового потенціалу. Для цього в кожному регіоні необхідно визначити рівень розвитку продуктивних сил, проводити комплексні інституційно-структурні, науково-інвестиційні, кредитні, бюджетно-податкові, соціальні заходи щодо захисту власного виробника і власного ринку. Важливим є створення сприятливих умов жінкам для поєднання їх професійної зайнятості з материнством, посилення соціального та медичного захисту материнства і дитинства, запровадження відповідної допомоги на рівні не нижче межі малозабезпеченості. Завдяки регіональній політиці розвитку трудового потенціалу і формування продуктивної зайнятості населення, формами реалізації якої повинні стати регіональні системи управління трудовим потенціалом і програми зайнятості, можна досягти оптимальних умов для реалізації трудового потенціалу і у подальшому - забезпечення гармонійного розвитку людини.

Публікації за темою дисертації у наукових фахових виданнях:

1. Слівінська Н.М. Вплив демографічної ситуації на формування трудового потенціалу в областях Поділля // Регіональні аспекти розвитку і розміщення продуктивних сил України. Випуск №7. – Тернопіль: Економічна думка, 2002. - С. 149 - 154. (0,5 д.а.)
2. Слівінська Н.М. Соціально-економічні чинники, що впливають на реалізацію трудового потенціалу в областях Поділля // Регіональні аспекти розвитку і розміщення продуктивних сил України. Випуск №6. - Тернопіль. - 2002. - С. 186 - 190. (0,3 д.а.)
3. Слівінська Н.М. Основні напрямки забезпечення продуктивної зайнятості населення подільських областей в умовах реформування відносин власності // Регіональні аспекти розвитку і розміщення продуктивних сил України. Випуск № 5.- Тернопіль. - 2001. - С. 186 - 189. (0,3 д.а.)
4. Слівінська Н.М. Деякі напрямки збільшення зайнятості трудових ресурсів в аграрно-індустріальному регіоні (на прикладі Подільського регіону) // Регіональні аспекти розвитку і розміщення продуктивних сил України. Випуск № 4. – Тернопіль: Економічна думка. – 2000. - С. 221 - 224. (0,4 д.а.)
5. Слівінська Н.М. Пріоритетні напрямки розвитку АПК Подільського регіону // Регіональні проблеми розвитку АПК України: стан і перспективи вирішення. Матеріали міжнародної науково-практичної конференції. Київ. - 2000. - С. 82 - 83. (0,1 д.а.)

6. Слівінська Н.М. Прогнозування трудових ресурсів: регіональні аспекти в умовах становлення ринкових відносин. Українська наука: минуле, сучасне, майбутнє. – Тернопіль: Економічна думка. -1999. - С. 233 - 235. (0,3 д.а.)

7. Слівінська Н.М. Джерела і фактори формування трудових ресурсів (на прикладі Тернопільської обл.) // Регіональні аспекти розвитку і розміщення продуктивних сил України. Випуск №3. - Тернопіль: Економічна думка. - 1999. - С. 228 - 232. (0,5 д.а.)

8. Слівінська Н.М. Соціальна політика в регіонах України: проблеми та їх вирішення // Регіональні аспекти розвитку і розміщення продуктивних сил України. Збірник наукових праць. Випуск №2. – Тернопіль: Економічна думка. - 1998. - С. 290 - 295. (0,5 д.а.)

Публікації в інших виданнях:

9. Слівінська Н.М., Качан Є.П. Перспективні напрямки збільшення зайнятості в сільському господарстві Подільського регіону // Управління розвитком соціально-економічних систем: глобалізація, підприємництво, стає економічне зростання. Праці всеукраїнської наукової конференції. Донецьк. - 2000. - С. 255 - 256. (0,2 / 0,1 д.а.). Особистий внесок здобувача полягає в обґрунтуванні напрямків збільшення зайнятих в сільському господарстві областей Поділля.

10. Слівінська Н.М. Реструктуризація зайнятості сільського населення подільських областей – основний чинник збільшення оплати праці та доходів. Оплата праці та доходи в ринковій економіці: проблеми, досягнення та перспективи розвитку. Матеріали міжнародної науково-практичної конференції. – Хмельницький. - 2001. - С. 139 -141. (0,4 д.а.)

АНОТАЦІЯ

Слівінська Н. М. Соціально-економічні та демографічні чинники реалізації трудового потенціалу регіону. – Рукопис.

Дисертація на здобуття наукового ступеня кандидата економічних наук за спеціальністю 08.09.01 – демографія, економіка праці, соціальна економіка і політика. – Донецький національний університет, Донецьк, 2003.

Дисертацію присвячено науковому обґрунтуванню теоретичних та методичних підходів до вирішення проблем реалізації трудового потенціалу регіону в контексті чинників, що впливають на його формування, збереження і розвиток, дослідженню впливу соціально-економічних та демографічних чинників на реалізацію трудового потенціалу. Результатом проведеного дослідження є розробка конкретних заходів щодо забезпечення продуктивної зайнятості та ефективної реалізації трудового потенціалу в аграрно-індустріальних регіонах. Встановлено за допомогою економіко-математичних методів залежності для розрахунку та аналізу чисельності зайнятих економічною діяльністю під впливом чинників, що враховують

сучасні демографічні тенденції та особливості формування регіонального ринку праці.

Основні результати дисертаційної роботи використовуються на практиці.

Ключові слова: трудовий потенціал; робоча сила; продуктивна зайнятість; соціально-економічні, демографічні чинники реалізації трудового потенціалу; ринок праці, чисельність зайнятих.

АННОТАЦИЯ

Сливинская Н.М. Социально-экономические и демографические факторы реализации трудового потенциала региона. – Рукопись.

Диссертация на соискание научной степени кандидата экономических наук по специальности 08.09.01 – демография, экономика труда, социальная экономика и политика. – Донецкий национальный университет, Донецк, 2003.

Диссертация посвящена теоретико-методическим исследованиям проблем реализации трудового потенциала региона в контексте факторов, которые влияют на его формирование и развитие. Разработаны методические и практические рекомендации по обеспечению эффективной занятости населения региона.

Процесс рыночной трансформации экономики Украины требует постоянного исследования всего комплекса социально-экономических и демографических процессов, которые связаны с обеспечением функционирования трудового потенциала.

Трудовой потенциал рассматривается как открытая динамическая система, которая состоит из многих компонентов и формируется под влиянием разнообразных факторов. На основании исследования выявлены и систематизированы факторы, которые влияют на трудовой потенциал общества и трудовой потенциал человека в условиях рыночной трансформации экономики. К ним относятся факторы, которые влияют: а) на здоровье; б) на качество общего и профессионального образования; в) на реализацию трудового потенциала в процессе трудовой деятельности; г) общие социально-экономические условия в стране (регионе). К основным факторам, которые влияют на реализацию трудового потенциала в регионе, относятся: демографические; социально-экономические; социально-психологические; технико-экономические.

В диссертации приведена оценка социально-экономических и демографических факторов, которые влияют на формирование и реализацию трудового потенциала Подольского региона в современных экономических условиях. Изменение форм собственности, развитие новых форм хозяйствования, структурные сдвиги в экономике, уровень жизни населения являются теми основными социально-экономическими факторами, которые влияют на реализацию трудового потенциала в условиях рыночной

трансформации экономики Украины и региона. Среди демографических факторов, которые влияют на реализацию трудового потенциала региона (занятость) наиболее существенное влияние имеет естественное сокращение населения (выявлено с помощью метода моделирования).

Изучение общенациональных и специфических региональных закономерностей развития рынка труда позволило определить основные направления его формирования. Ситуация на рынке труда в регионе определяется нами как напряженная вследствие регрессивного влияния социально-экономических и демографических факторов, дестабилизирующего влияния структурных преобразований в экономике при изменении форм собственности, ухудшении качественных характеристик рабочей силы и снижения её конкурентоспособности на рынке труда.

В диссертации обобщен экономический инструментарий исследования трудового потенциала региона, определена система показателей, которые влияют на численность занятых в экономике региона, использованы методы корреляционно-регрессионного анализа и на его основе построена экономико-математическая модель численности занятых Подольского региона. Применение экономико-математической модели для анализа и прогнозирования численности занятых в экономике региона даёт возможность определить силу влияния основных факторов на динамику и закономерности её изменения. Применение регрессионной математической модели даёт возможность спрогнозировать изменение численности населения в трудоспособном возрасте, показателей естественного движения населения региона, что послужит ориентиром для перспективного развития и размещения производства в регионе. Результатом проведенного исследования является разработка конкретных мероприятий для обеспечения эффективной занятости и использования трудового потенциала региона.

Основные результаты диссертационной работы нашли практическое применение.

Ключевые слова: трудовой потенциал; рабочая сила; эффективная занятость; социально-экономические, демографические факторы реализации трудового потенциала; рынок труда; численность занятых.

ANNOTATION

Slivinska N. Socio-Economic and Demographic Factors of Realization of the Region Labour Potential. - Manuscript.

The dissertation on competition of a scientific degree of the candidate of economic sciences on a specialty 08.09.01 - Demography, Labour Economics, Social Economy and Policy. – The Donetsk National University, Donetsk, 2003.

The dissertation is devoted to theoretical and methodical research of problems of realization of labour potential of region in a context of the factors, which influence its formation and development. The methodical and practical recommendations for maintenance of effective employment of the population of

region are developed. The application of mathematical model enables to expect change of a population in able-bodied age, parameters of natural movement of the population of region, that will determine perspective development and accommodation of manufacture in region.

The basic results dissertation of work are introduced into practice.

Key words: labour potential; a labour force; effective employment; social economic, demographic factors of realization of labour potential; labor market ; employment; unemployment.

Підписано до друку 24.09.2003 р. Формат 60x90/16. Папір типографський.
Офсетний друк. Умовн. друк. арк. 0,9. Тираж 100 прим. Замовлення №723

Видавництво Донецького національного університету,
83055, м.Донецьк, вул. Університетська, 24
Надруковано: Центр інформаційних комп'ютерних технологій
Донецького національного університету
83055, м.Донецьк, вул. Університетська, 24