

**НАЦІОНАЛЬНА АКАДЕМІЯ НАУК УКРАЇНИ  
РАДА ПО ВИВЧЕННЮ ПРОДУКТИВНИХ СИЛ УКРАЇНИ**

**Цісецький Орест Євгенович**

**УДК 331.524 (477.43)**

**Трансформація структури зайнятості населення  
регіону в умовах економічних перетворень  
(на прикладі Хмельницької області)**

**Спеціальність 08.09.01 – Демографія, економіка праці,  
соціальна економіка і політика**

**Автореферат  
дисертації на здобуття наукового ступеня  
кандидата економічних наук**

**Київ – 2003**

**Дисертацією є рукопис.**

Робота виконана в Тернопільській академії народного господарства Міністерства освіти і науки України.

**Науковий керівник:** кандидат економічних наук, професор, заслужений працівник народної освіти України, **Качан Євген Петрович**, Тернопільська академія народного господарства, завідувач кафедри управління трудовими ресурсами і розміщення продуктивних сил.

**Офіційні опоненти:**

доктор економічних наук, професор **Лібанова Елла Марленівна**, Рада по вивченню продуктивних сил України НАН України, завідувач відділу проблем людського розвитку;

кандидат економічних наук **Ткаченко Лідія Григорівна**, Науково-дослідний інститут статистики Державного комітету статистики України, завідувач сектору статистики праці.

**Провідна установа:**

Київський національний економічний університет Міністерства освіти і науки України, кафедра управління трудовими ресурсами, м. Київ.

Захист відбудеться 19 травня 2003 року о 14 год. 30 хв. на засіданні спеціалізованої вченої ради Д 26.160.01 Ради по вивченню продуктивних сил України НАН України за адресою: 01032, м. Київ, бульвар Тараса Шевченка, 60.

З дисертацією можна ознайомитися у бібліотеці Ради по вивченню продуктивних сил України НАН України за адресою: 01032, м. Київ, бульвар Тараса Шевченка, 60.

Автореферат розісланий 9 квітня 2003 року

Вчений секретар  
спеціалізованої вченої ради,  
доктор економічних наук, професор

Бандур С. І.

## ЗАГАЛЬНА ХАРАКТЕРИСТИКА РОБОТИ

**Актуальність теми.** Довгострокова стратегія суспільного розвитку передбачає повноцінне використання людського потенціалу на основі створення оптимальних умов для його відтворення. Притаманні перехідному періоду деструктивні процеси у сферах економіки та зайнятості призвели до погіршення, власне, природної основи відтворення трудового потенціалу, знецінення освітнього та кваліфікаційного рівня населення, втрати стимулів до праці, критичного заниження вартості робочої сили тощо. Особливої гостроти зазначені процеси набули у західній частині України, де ці проблеми ускладнюються значним міграційним відтоком працездатного населення за межі держави.

З огляду на подальше поглиблення економічних перетворень існує необхідність глибокого наукового осмислення їх впливу на зайнятість населення, її структуру та опрацювання механізму регулювання. Особливої актуальності ця проблема набуває в період модернізації економіки, здійснення якої є необхідною передумовою сталого розвитку нашої держави. В першу чергу це стосується сфери матеріального виробництва, де в структурі промисловості переважають галузі та підприємства, що спеціалізуються на виробництві засобів виробництва, а також підприємств військово-промислового комплексу. На інтенсивну основу необхідно перевести сільське господарство, яке довгий час велося фактично екстенсивним способом, що вимагало значних матеріальних та фінансових затрат, проте належної віддачі не давало, якщо враховувати його потенційні можливості. Рішучих перетворень вимагає і сфера обслуговування населення.

Зрозуміло, що модернізація цих та інших галузей економіки разом із формуванням нових, ринкових відносин зумовлять істотні структурні зрушення в зайнятості населення, які без належного прийняття попереджувальних заходів здатні призвести до небажаних соціальних наслідків, в першу чергу структурного і навіть регіонального безробіття. Виходячи з того, що за рівнем соціально-економічного розвитку між регіонами України існують значні відмінності, особливої актуальності вказана проблема набуває на регіональному рівні. Це вимагає від науковців і практиків нетрадиційних підходів до її вирішення з урахуванням особливостей кожного регіону.

Таким чином, актуальність проблеми, її недостатнє вивчення в контексті сучасної структури зайнятості населення визначили вибір теми дисертаційного дослідження.

Його теоретико-методологічним підґрунтям стали праці вчених класиків, які зробили найбільший внесок у розвиток теорії зайнятості населення: В. Петті, А. Сміта, Д. Рікардо, Т. Мальтуса, К. Маркса, Ф. Кене, А. Маршалла, А. Пігу, М. Туган-Барановського, Дж. Кейнса, М. Фрідмена.

Слід зауважити, що проблеми зайнятості населення завжди були в центрі уваги української науки, сучасних вчених-економістів і економіко-географів. Вагомий внесок у розвиток науки про зайнятість населення, трудовий потенціал, ринок праці зробили С. І. Бандур, Д. П. Богиня, В. С. Васильченко, М. В. Данюк, М. І. Долішній, Ф. Д. Заставний, Т. А. Заяць, С. М. Злупко, Є. П. Качан, А. М. Колот, В. І. Куценко, Ю. М. Краснов, Е. М. Лібанова, І. І. Лукінов, В. В. Онікієнко, В. П. Оніщенко, І. Л. Петрова, В. М. Петюх, С. І. Пирожков, О. І. Шаблій, В. М. Шаленко, О. У. Хомра, Н. Л. Юрлова та інші. Дані проблеми в різних аспектах досліджували і такі російські дослідники: Б. Бреєв, А. Боярський, Д. Валентей, Б. Генкін, А. Кваша, В. Кістанов та інші.

Відзначаючи їх вагомий внесок у розвиток економічної науки слід зауважити, що проблема зайнятості постійно повинна бути (і є) в центрі уваги вітчизняних і зарубіжних дослідників, оскільки форми і методи її вирішення на різних етапах суспільного розвитку значно відрізняються між собою. На сьогодні, коли в Україні відбуваються глибокі економічні перетворення, здійснюються перші кроки в модернізації економіки, а звідси і суттєві зрушення в структурі зайнятості населення, вкрай важливо з нових позицій осмислити самі теоретико-методологічні основи дослідження вказаних процесів в контексті їх впливу на життєдіяльність суспільства, розвиток трудового потенціалу країни та її регіонів з тим, щоб надати їм регульованого характеру, не допустивши не передбачуваних негативних соціальних наслідків. Саме вони повинні стати підґрунтям для опрацювання стратегії соціально-економічного розвитку держави та її регіонів на перспективу.

**Зв'язок роботи з науковими програмами, планами, темами.** Дане дослідження є складовою теми “Еколого-економічні та демографічні проблеми розвитку і розміщення продуктивних сил аграрно-індустріального регіону” (номер державної реєстрації 0101U002368), яку проводить кафедра управління трудовими ресурсами і розміщення продуктивних сил Тернопільської академії народного господарства. Відповідно до даної теми дисертантом досліджувалися особливості і тенденції галузевої структури зайнятості населення та демографічного розвитку регіону на прикладі Хмельницької області.

**Мета і задачі дослідження.** Мета дисертаційної роботи полягає у теоретико-методологічному обґрунтуванні процесів трансформації структури зайнятості населення регіону та розробці напрямків вдосконалення механізму її регулювання в умовах економічних перетворень. Відповідно до цієї мети в роботі були поставлені і розв'язані такі задачі:

- розкрити сутність та закономірності трансформації структури зайнятості населення в умовах економічних перетворень;
- встановити і обґрунтувати вплив демографічної кризи на зайнятість населення;

- вивчити зарубіжний досвід забезпечення зайнятості населення та оцінити можливості його адаптації до умов України;
- розробити методичну схему дослідження та прогнозування трансформації зайнятості населення під впливом економічних перетворень;
- оцінити вплив економічних перетворень на структуру зайнятості населення Хмельницької області та визначити напрями її вдосконалення;
- розробити методологічні засади формування системи регулювання структури зайнятості населення в залежності від характеру та напрямів економічних перетворень в регіоні;
- визначити та обґрунтувати основні напрями вдосконалення механізму регулювання структури зайнятості населення в ринковій економічній системі;
- розробити прогноз структурних зрушень в зайнятості населення Хмельницької області на 2005 рік.

**Об'єктом дослідження** є процес системних перетворень в структурі зайнятості населення Хмельницької області.

**Предметом дослідження** є закономірності та особливості трансформації структури зайнятості населення регіону та механізм її регулювання в умовах перехідної економіки.

**Методи дослідження.** Теоретичною і методологічною основою дисертації є роботи вітчизняних та зарубіжних вчених з проблем зайнятості та ринку праці. В дисертації використані законодавчі акти, щодо політики зайнятості населення, Конвенції та Рекомендації Міжнародної організації праці, та інші.

У процесі дослідження теоретичних основ формування зайнятості населення, вивчення досвіду зарубіжних країн у сфері зайнятості застосовувалися методи аналізу і синтезу, дедукції та індукції, порівняння, узагальнення, системного підходу. Розробка методичної схеми дослідження трансформації структури зайнятості проводилася за допомогою методів системного підходу, сценарного моделювання, статистичного, аналізу і синтезу. Сучасні тенденції демографічного розвитку і формування зайнятості населення Хмельницької області досліджувалися за допомогою таких методів: статистичного, аналізу і синтезу, порівняння, узагальнення, системного підходу, графічного, картографічного. Основні напрями забезпечення раціональної структури зайнятості населення регіону розроблялися на основі методів системного підходу, аналізу і синтезу, узагальнення, економіко-математичного, дедукції, індукції.

Інформаційною базою дисертації є праці вітчизняних та зарубіжних вчених з проблем зайнятості населення та використання трудового потенціалу, статистичні дані Державного Комітету статистики України, Хмельницького обласного управління статистики, звітна документація

Хмельницького обласного Центру зайнятості населення, інші літературні джерела та результати особистих досліджень.

**Наукова новизна одержаних результатів.** Наукові результати, що одержані автором і виносяться на захист, полягають у розробці теоретико-методологічних та організаційних засад формування структури зайнятості населення регіону та обґрунтуванні практичних рекомендацій щодо вдосконалення механізму її регулювання в умовах економічних перетворень. Основні здобутки дисертанта, що містять наукову новизну полягають в наступному:

- удосконалено і апробовано методичну схему дослідження та прогнозу оцінки трансформації структури зайнятості населення, яка, на відміну від існуючої, передбачає чітко окреслену етапність її застосування та спирається на певну систему взаємопов'язаних показників соціально-економічного розвитку регіону та окремих його галузей. На її основі побудовано прогноз структурних зрушень в зайнятості населення Хмельницької області на період до 2005 року;
- оцінено сучасну структуру зайнятості населення Хмельницької області у контексті економічних перетворень, що дозволяє визначити пріоритетні напрями її вдосконалення в стратегії соціально-економічного розвитку регіону;
- обґрунтовано необхідність створення регіональних фондових бірж для здійснення операцій купівлі-продажу цінних паперів, що дозволить значно покращити фінансове становище невеликих підприємств, акумулювати кошти на створення ефективних робочих місць та покращити ситуацію на регіональних ринках праці;
- запропоновано систему заходів з формування раціональної структури зайнятості населення в Хмельницькій області;
- обґрунтовано рекомендації та конкретні заходи по вдосконаленню механізму регулювання структури зайнятості населення в ринковій економічній системі, які сприяють пожвавленню інвестиційної активності, розвитку кредитної та податкової політики, посиленню ролі державного замовлення;
- розроблено і обґрунтовано методологічну схему стимулювання попиту на робочу силу через розвиток державної кредитної політики та запровадження системи погашення заборгованості Ощадного банку України перед своїми вкладниками;
- розроблено основні вимоги щодо оцінки функціональної готовності молодого спеціаліста до трудової діяльності, з метою їх практичного застосування у програмах працевлаштування випускників вищих навчальних закладів.

**Практичне значення одержаних результатів.** Результати дослідження можуть бути покладені в основу визначення пріоритетних напрямків вдосконалення структури зайнятості населення, раціонального використання робочої сили в регіонах країни.

Теоретико-методологічні та прикладні розробки здобувача можуть бути застосовані при опрацюванні стратегії соціально-економічного

розвитку, вдосконалення регіональних програм зайнятості населення, управління трудовими ресурсами та прогнозування розвитку і розміщення продуктивних сил.

Результати дисертаційної роботи з проблем демографічного розвитку Хмельницької області використані Головним управлінням економіки Хмельницької обласної державної адміністрації при розробці “Програми соціального-економічного і культурного розвитку Хмельницької області на 2003 рік” (довідка №01-02/556 від 13.09.2002 р.).

Пропозиції щодо деяких напрямків функціонування регіонального ринку праці, механізмів регулювання зайнятості населення використані Головним управлінням праці та соціальної політики Хмельницької обласної державної адміністрації при розробці програми “Зайнятість – 2003” (довідка №01–2452 від 17.09.2002 р.).

Окремі положення, методичні розробки використовуються, а деякі використовуватимуться в навчальному процесі при викладанні курсів “Державне регулювання зайнятості населення”, “Населення і трудовий потенціал України”, “Розміщення продуктивних сил України”, “Управління трудовими ресурсами”, “Демографія” в Тернопільській академії народного господарства (довідка №126–28/939 від 31.10.2002 р.).

Методичні розробки та рекомендації, які викладені у дисертаційній роботі і стосуються визначення функціональної готовності молодого спеціаліста до роботи за набутою спеціальністю використані в діяльності Центру працевлаштування і зв'язків з випускниками Тернопільської академії народного господарства при підготовці Програми працевлаштування випускників ТАНГ (довідка №126–28/1097 від 02.11.2002 р.).

**Особистий внесок здобувача.** Всі наукові положення, які виносяться на захист, розроблені здобувачем самостійно. Вони отримані особисто автором і є його внеском у розвиток економічної науки. Із наукових праць, які опубліковані у співавторстві, в дисертації використані лише ті положення, які належать особисто здобувачу. Зміст конкретного особистого внеску в такі праці виражено у списку опублікованих праць за темою дисертації (с. 16, пп. 7; 11).

**Апробація результатів дисертації.** Основні результати дослідження обговорювалися на наукових і методичних семінарах кафедри управління трудовими ресурсами і розміщення продуктивних сил Тернопільської академії народного господарства, на міжвузівській науково-практичній конференції “Актуальні проблеми розвитку економіки України” (м. Тернопіль, 1996 р.), міжнародній науково-практичній конференції “Управління трудовими ресурсами: проблеми і перспективи розвитку” (м. Хмельницький, 1997 р.), міжнародній науково-практичній конференції “Методологія економіко-статистичного дослідження в умовах ринку” (м. Тернопіль, 1997 р.), міжнародній науково-практичній конференції “Трудовий потенціал України і його реалізація в умовах розбудови

національної економіки” (м. Львів, 1997 р.), міжнародній науково-практичній конференції “Соціальні пріоритети ринку праці в умовах структурної модернізації економіки” (м. Київ, 2000 р.), міжнародній науково-практичній конференції “Управління людськими ресурсами: проблеми теорії і практики” (м. Київ, 2001 р.), міжнародній науково-практичній конференції “Суспільно-географічні проблеми розвитку продуктивних сил України” (м. Київ, 2001 р.).

**Публікації.** За результатами виконаного дослідження самостійно і в співавторстві опубліковано 14 наукових праць у тому числі 8 – у наукових фахових виданнях. Загальний обсяг публікацій становить 4,3 др. арк., з них особисто автору належить 4,0 др. арк.

**Структура та обсяг дисертації.** Дисертація складається із вступу, трьох розділів, висновків, списку використаних джерел та додатків. Загальний обсяг роботи становить 205 стор. комп’ютерного тексту, в тому числі 11 ілюстрацій – на 9 стор., список використаних джерел (214 найменувань) – на 20 стор. та 8 додатків – на 19 стор.

## ОСНОВНИЙ ЗМІСТ РОБОТИ

**У першому розділі** *“Теоретико-методологічні основи дослідження структури зайнятості населення в контексті формування ринкових відносин”* обґрунтована необхідність глибокого і всебічного наукового дослідження зайнятості населення та її структури в умовах ринкових перетворень, оскільки зайнятість є важливою узагальнюючою економічною категорією, яка характеризує використання трудового потенціалу країни.

Ринкова трансформація економіки досить активно і неоднозначно впливає не лише на структуру зайнятості населення, а й на формування цілого спектру гіпотез щодо її віднесення до категорій повної, ефективної, раціональної та продуктивної. В цьому відношенні економічна наука має досить вагомий доробок. В роботі висвітлені ті, існуючі на сьогодні точки зору щодо їх сутності, які найбільшою мірою відповідають уявленню дисертанта.

Основною проблемою зайнятості, як соціально-економічного процесу, є визначення її раціональної структури. Це можливе лише при добре відлагодженому механізмі управління зайнятістю, як у масштабі країни в цілому, так і на рівні окремих регіонів, як на рівні сфер людської діяльності, так і на рівні господарських одиниць. Для цього необхідно виявити чинники, які впливають на структуру зайнятості, визначити методи впливу на ці чинники, а також критерії раціональної зайнятості, відповідно до яких слід здійснювати вплив.

Дослідження сучасної структури зайнятості населення України та Хмельницької області зокрема, є необхідною передумовою опрацювання



найдоцільніших форм та засобів забезпечення соціальних пріоритетів суспільного розвитку. При цьому дуже важливо спиратися на світовий досвід вирішення нагальних проблем, всебічно оцінюючи доцільність його застосування в умовах ринкової економічної системи України. Досвід інших країн свідчить, що для забезпечення позитивних структурних зрушень в економіці потрібен цілісний глибоко відпрацьований механізм, складові елементи, якого пронизують всю економіку, що робить її чутливою до потреб ринку. На наш погляд, за системою централізованого управління повинні бути закріплені дієва податкова політика і регулювання цін, норм амортизації, кредитно-фінансова, інвестиційно-інноваційна, ліцензійно-патентна політика, здійснення антимонопольних заходів, формування регіональної політики, розробка різного роду державних цільових програм, зокрема, науково-технічного та соціально-економічного розвитку держави, зайнятості та ін.

Структурна перебудова економіки, її модернізація досить суттєво впливають на трансформацію зайнятості, змінюючи її структуру та якісні характеристики. В зв'язку з цим, виникає необхідність прогнозування такого впливу на структуру зайнятості, з тим, щоб попередити можливі негативні наслідки. З цією метою автором удосконалена методична схема прогнозування трансформації структури зайнятості населення регіону, в основі якої лежить залежність між кількістю зайнятих в тій чи іншій галузі економіки і деякими показниками соціально-економічного розвитку території та кожної галузі. Зазначимо, що відповідні методичні підходи були відпрацьовані на прикладі Хмельницької області. В результаті проведених обчислень та аналізу встановлено, що на основі прогнозних показників рівня інфляції, чисельності населення області та обсягів виробництва і рівня продуктивності праці в галузі можна розрахувати чисельність зайнятих в кожній галузі економіки у прогнозному році таким чином:

$$E_n^g = E_0^g \times \frac{V^g}{I^r \times P^g}, \quad (1)$$

- де  $E$  – чисельність зайнятих;  
 $V$  – індекс зміни обсягу виробництва (надання послуг);  
 $I$  – індекс зміни рівня споживчих цін;  
 $P$  – індекс зміни рівня продуктивності праці;  
 $^g$  – показник по галузі;  
 $^r$  – показник по регіону;  
 $_0$  – показник в базовому році;  
 $_n$  – показник у прогнозному році.

Важливо зазначити, що даний спосіб розрахунку може використовуватися для прогнозування чисельності зайнятих лише у промисловості, сільському господарстві, будівництві. Однак, для таких галузей як транспорт і зв'язок, торгівля і громадське харчування, побутове

обслуговування населення, запропонована формула не прийнятна, оскільки продуктивність праці в цих галузях має незначний вплив на чисельність зайнятих. Тому, для розрахунку чисельності зайнятих у цих галузях на перспективу, ми пропонуємо використовувати таку формулу:

$$E_n^g = E_0^g \times V^g \times I^r \quad (2)$$

Для розрахунків прогнозованої чисельності зайнятих в галузях, які не створюють матеріальних благ (освіта, наука, охорона здоров'я, фізична культура, спорт, соціальне забезпечення тощо) потрібно застосовувати іншу формулу. При цьому ми виходимо з того, що найголовнішим чинником, що впливає на чисельність зайнятих в цих галузях є чисельність населення, а у формулу ми включили індекс саме цього показника.

$$E_n^g = E_0^g \times N^r, \quad (3)$$

де  $N$  – індекс зміни чисельності населення в регіоні.

Прогноз галузевої структури зайнятості потрібно здійснювати на основі прогнозних розрахунків показників соціально-економічного розвитку регіону. Від цього в кінцевому підсумку залежатиме правильність і точність прогнозу чисельності зайнятих в певній галузі економіки.

У другому розділі *“Сучасні тенденції формування структури зайнятості населення Хмельницької області”* здійснено аналіз розвитку демографічних процесів у Хмельницькій області за 1990 – 2001 рр., який засвідчив наявність демографічних тенденцій. За вказаний період коефіцієнт народжуваності знизився на 38,7% (рис. 1), а коефіцієнт смертності зріс на 12,4% (рис. 2). Починаючи з 1993 р. чисельність населення області зменшується.

Демографічна криза має і певний вплив на структуру зайнятості населення. Вона є однією з причин зменшення чисельності зайнятих в освіті, культурі, мистецтві (на 10,6%), у сфері охорони здоров'я (на 5,3%). В найближчі 5-7 років зниження рівня народжуваності негативно позначиться на галузі вищої освіти. Подальше загальне зменшення чисельності населення спричинить зменшення попиту на товари і послуги, що потягне за собою скорочення чисельності зайнятих у відповідних галузях і сферах.

В сучасних умовах структура зайнятості населення значною мірою змінюється під впливом міграції. У 2001 р. спостерігався спад міграційної активності населення Хмельницької області порівняно з 1990 р. Про це свідчить зменшення міграційного обігу населення із 68,4 тис. осіб до 51,8 тис. осіб або на 24,2%. При цьому міграційне сальдо у 2001 р. становило - 3,2 тис. осіб проти +8,8 тис. осіб у 1990 р. Коефіцієнт інтенсивності

міграцій за прибуттям в 1990 р. становив 0,034, а за вибуттям – 0,031. У 2001 р. ці показники становили відповідно – 0,017 та 0,019.

На думку дисертанта, міграційні процеси потребують державного регулювання, насамперед, за допомогою комплексу економічних важелів: радикального покращення транспортного сполучення між населеними пунктами, створення нових робочих місць в регіонах, де є надлишок робочої сили, поліпшення соціально-побутових умов у сільській місцевості, забезпечення можливостей людям для здобуття тих професій, які користуються попитом на регіональних ринках праці, розширення сфери самостійної зайнятості населення тощо.

За результатами досліджень встановлено, що існує тісна взаємозалежність між розвитком демографічних процесів та зайнятістю населення: з одного боку, демографічна складова є основою формування трудового потенціалу, споживчого попиту, чисельності зайнятих в різних галузях і сферах економіки, участі жінок у суспільному виробництві, а з іншого – рівень і структура зайнятості, а відтак рівень реальних доходів населення зумовлюють розвиток демографічних процесів.

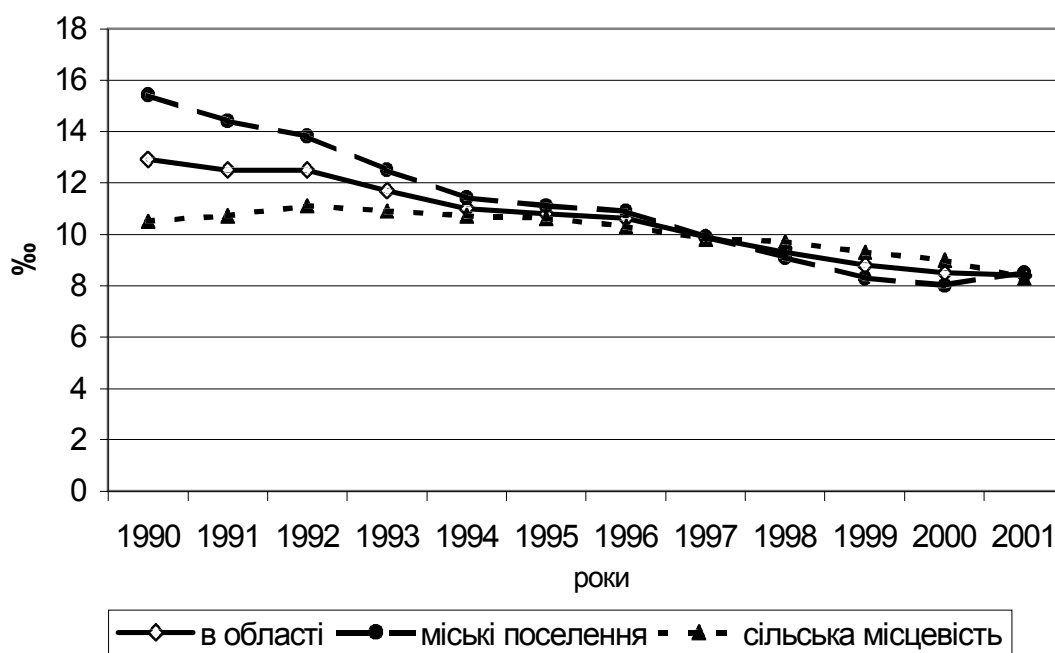


Рис. 1. Динаміка коефіцієнта народжуваності у Хмельницькій області

Результати досліджень показали, що трудовий потенціал Хмельницької області сьогодні відповідає вимогам щодо формування принципово нової структури зайнятості населення в регіоні.

Сучасний соціально-економічний розвиток регіону супроводжується певними змінами у галузевій структурі зайнятості населення. Проведені дослідження показали, що у промисловості, кількість зайнятих за 1991 – 2001 рр. зменшилася на 92,4 тис. осіб, або на 49,6%, а їх частка у загальній

кількості зайнятих Хмельницької області знизилася вдвічі і становила у 2001 р. 13,4% (табл. 1).

У сільському господарстві за цей же період загальна кількість зайнятих збільшилася на 109,2 тис. осіб, або на 55%, а їх частка у загальній структурі зайнятих зросла із 28,6% до 43,5%.

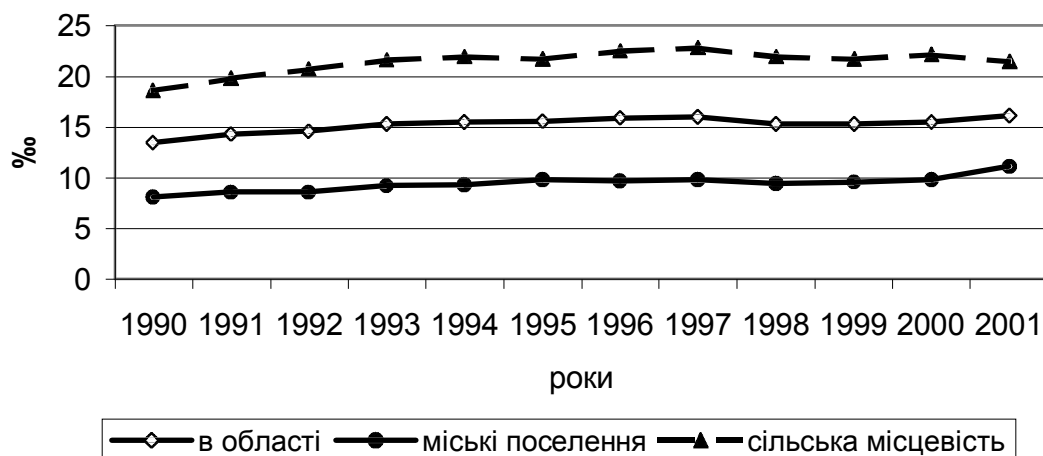


Рис. 2. Динаміка коефіцієнта смертності у Хмельницькій області

Такі важливі для розвитку області галузі як транспорт і зв'язок впродовж 1991 – 2001 рр. на 42,8% скоротили чисельність свого персоналу, а їх частка знизилася із 6,1% до 3,4%. Значне скорочення зайнятих (у 2,7 рази) відбулося у будівництві.

Негативні тенденції в розвитку економіки різко загострюють проблему безробіття. Його рівень, як в цілому в Україні, так і в Хмельницькій області зокрема, починаючи з 1992 р. має стійку тенденцію до підвищення, хоча в останні роки темпи його зростання дещо уповільнилися. Станом на 01.01.2002 р. рівень зареєстрованого безробіття як в Україні, так і у Хмельницькій області становив 3,7% працездатного населення у працездатному віці.

У третьому розділі *“Основні напрями забезпечення раціональної структури зайнятості населення регіону”* оцінюється вплив реформування відносин власності на сферу зайнятості. Доведено, що утвердження і розвиток багатокладної економіки з рівноправним розвитком усіх форм власності, є одним із ключових чинників трансформації структури зайнятості населення, як за формами власності, так і галузями економіки. В цих умовах особливої ваги набуває проблема формування механізму регулювання вказаних вище процесів, надання їм керованого характеру та підпорядкованості інтересам суспільства.

**Таблиця 1.**  
**Галузева структура зайнятості населення Хмельницької області**

Галузі економіки	Роки			
	на 1.01.1991		На 1.01.2001	
	тис. осіб	частка, %	тис. осіб	частка, %
Всього зайнято	698.2	100,0	711,3	100,0
Промисловість	190.2	27.2	95,8	13,4
Сільське господарство	200.2	28.6	309,4	43,5
Лісове господарство	1.6	0.2	3,7	0,5
Рибне господарство	...	...	0,4	0,0
Транспорт і зв'язок	42,5	6,1	24,3	3,4
Будівництво	59,1	8,5	21,7	3,0
Торгівля	29,5	4,2	23,0	3,2
Громадське харчування	11,6	1,7	3,4	0,5
Матеріально-технічне постачання, збут, заготівлі	10,0	1,4	5,7	0,8
Інформаційно-обчислювальне обслуговування	1,6	0,2	0,2	0,0
Виробничі види побутового обслуговування населення	...	...	2,6	0,4
Виробничі види побутового обслуговування населення	...	...	2,6	0,4
Житлово-комунальне господарство і невиробничі види побутового обслуговування населення	20,3	2,9	17,0	2,4
Охорона здоров'я, фізична культура і соціальне забезпечення	37,5	5,4	35,5	5,0
Освіта, культура і мистецтво	67,2	9,6	60,1	8,5
Наука і наукове обслуговування	3,4	0,5	1,1	0,2
Фінансування, кредитування, страхування	3,9	0,6	5,5	0,8
Апарат органів державного управління, органів управління кооперативних та громадських організацій	11,8	1,7	24,8	3,5
Інші галузі	3,9	0,55	3,2	0,4
В інших сферах економічної діяльності	3,9	0,55	73,9	10,4

Запропоновано систему заходів з формування раціональної структури зайнятості населення, яка складається із чотирьох основних блоків: здійснення ефективної фіскальної та інвестиційної політики; сприяння самозайнятості та розвитку малого підприємництва;

стимулювання ринкового попиту; вдосконалення функціональної підготовки робочої сили. Комплексне впровадження цих заходів повинно забезпечити зростання рівня зайнятості, покращення якісного складу працівників.

На основі запропонованої методичної схеми дослідження та прогнозування галузевої структури зайнятості населення в регіоні здійснено прогнозні розрахунки чисельності зайнятих в окремих галузях економіки Хмельницької області на 2005 рік (табл. 2). В їх основу покладено планові показники Програми соціально-економічного, науково-технічного та національно-культурного розвитку області “Хмельниччина – 2010”.

**Таблиця 2.**  
**Прогноз структури зайнятості населення Хмельницької області за сферами зайнятості та основними галузями економіки, тис. осіб.**

Галузі економіки	Звіт			Прогноз	
				I варіант	II варіант
	1995р.	1999р.	2000р.	2005р.	2005р.
Всього зайнято	786,6	721,9	711,3	697,0	739,7
Промисловість	133,8	105,6	95,8	89,0	119,7
Сільське господарство	333,3	305,4	309,4	259,3	196,0
Транспорт і зв'язок	33,7	25,5	24,3	25,3	36,2
Будівництво	39,6	25,6	21,7	35,7	33,9
Торгівля і громадське харчування	35,7	29,6	26,4	35,9	40,2
Житлово-комунальне господарство і побутове обслуговування населення	22,1	22,3	19,6	23,5	31,9
Охорона здоров'я, фізична культура і соціальне забезпечення	37,9	35,8	35,5	31,9	33,8
Освіта, наука, культура і мистецтво	67,4	61,9	62,2	55,2	58,1
Інші галузі	41,3	42,7	43,5	46,9	52,8
В інших сферах економічної діяльності	41,8	67,5	73,9	94,3	137,1

Регіональний прогноз структури зайнятості населення нами розроблено в межах двох крайніх варіантів – кризового і стабілізаційного. Перший варіант враховує можливість подовження в Хмельницькій області

фази депресії, збереження негативних тенденцій у демографічному і соціальному розвитку. Разом з тим, ми враховували й те, що в останні роки намітилися певні позитивні зрушення у розвитку більшості галузей господарства області, стабільно зростає підприємницька активність населення, поступово (хоча й повільно) покращується інвестиційне середовище в регіоні.

Як показують результати прогнозування за кризовим варіантом, до 2005 року економіка Хмельницької області залишатиметься в депресивному стані, що негативно позначиться на зайнятості населення. В багатьох галузях триватиме скорочення чисельності зайнятих (промисловість, сільське господарство, охорона здоров'я, соціальне забезпечення, освіта, наука, культура), що матиме негативні соціально-економічні наслідки для регіону.

Що ж стосується стабілізаційного варіанту прогнозу, то згідно з ним, в економіці Хмельницької області в цілому, і в більшості її галузей зокрема, очікується приріст чисельності зайнятих. Зростання рівня зайнятості в області створить передумови для забезпечення соціальних пріоритетів розвитку економіки регіону. Підвищення купівельної спроможності населення сприятиме зростанню попиту на товари і послуги, що зумовить пожвавлення у розвитку відповідних галузей.

## **ВИСНОВКИ**

У дисертації здійснено узагальнення і комплексне теоретичне обґрунтування шляхів розв'язання проблеми формування структури зайнятості населення регіону в умовах економічних перетворень. Сформульовано та обґрунтовано сукупність наукових положень, висновків та пропозицій, спрямованих на розв'язання конкретного науково-прикладного завдання – удосконалення теоретико-методологічних засад та організаційно-економічного механізму регулювання структури зайнятості населення регіону в умовах модернізації економіки. Результатами дисертації є: розробка системи заходів з раціоналізації структури зайнятості населення області, більш досконала методична схема її прогнозування у різних сферах і галузях економіки регіону та прогноз структурних зрушень у зайнятості населення Хмельницької області.

За результатами дослідження зроблені такі висновки:

1. Досвід багатьох країн світу з різним рівнем економічного розвитку, та політичними системами засвідчує, що існує достатньо засобів державного регулювання зайнятості в період трансформації економіки. Разом з тим не існує універсального рецепту, який би дозволив вирішити весь спектр проблем зайнятості, оскільки на них впливають багато чинників, які в різних країнах, в різний час, за різних економічних умов – не однакові. За умов становлення ринкових відносин, глобалізації

економіки, низької конкурентноздатності вітчизняного виробника державне регулювання повинно бути особливо вагомим.

2. Одним із найважливіших завдань на даному етапі розвитку господарства України є розробка методичних підходів для оцінки та прогнозування різних соціально-економічних процесів на рівні регіонів. У зв'язку з цим дисертантом, виходячи із мети роботи, розроблено методичну схему дослідження та прогнозування трансформації структури зайнятості населення. При її апробації встановлена взаємозалежність між деякими показниками соціально-економічного розвитку Хмельницької області і окремих галузей її економіки (обсягами виробництва продукції і надання послуг, рівнем продуктивності праці в галузі, чисельністю постійного населення, рівнем споживчих цін в області) і чисельністю зайнятих у галузях виробничої і невиробничої сфери. Враховуючи цю взаємозалежність, в дисертації запропоновані методи розрахунку чисельності зайнятих в окремих галузях на перспективу, які можуть бути корисними для місцевих органів виконавчої влади при розробці програм соціально-економічного розвитку регіонів.

3. Проведений в даній дисертаційній роботі аналіз демографічного розвитку Хмельницької області за 1990 – 2001 рр. засвідчив, що за вказаний період коефіцієнт народжуваності знизився із 12,9‰ до 8,4‰, а чисельність населення зменшилася із 1522,6 тис. чол. до 1430,8 тис. чол., або на 6%. Основними причинами скорочення народжуваності є зниження доходів більшості населення області, а також значний міграційний відтік населення молодого і середнього віку (особливо жінок фертильного віку) за межі області з метою пошуку роботи. Тенденції у динаміці показників народжуваності призвели до загострення проблеми зайнятості у таких закладах як пологові будинки, дитячі дошкільні заклади, дитячі медичні установи, а згодом і в початковій школі, оскільки зменшення чисельності дітей зменшує потребу в працівниках відповідних закладів.

Особливо негативний вплив на розвиток трудового потенціалу має високий рівень смертності серед людей працездатного віку. Головними причинами цього є зниження життєвого рівня населення, погіршення медичного обслуговування, незадовільна екологічна ситуація.

4. В сучасних умовах структура зайнятості населення, як в Україні в цілому, так і в Хмельницькій області значною мірою змінюється під впливом міграційних процесів, розвиток яких, з одного боку є наслідком демократизації суспільно-виробничих відносин, а з іншого – результатом реакції громадян на характер економічних перетворень в країні, їх невдоволення відсутністю позитивних результатів таких перетворень з точки зору покращення свого рівня життя.

5. Галузева структура зайнятості населення є важливим показником рівня економічного розвитку регіону. Проведений у даній дисертаційній роботі аналіз зайнятості населення Хмельницької області показав, що за період економічних перетворень з 1991 р. по 2001 р. у галузевій структурі



зайнятості населення відбулися відчутні зміни. Частка зайнятих у сільському господарстві зросла на 14,1%, у промисловості та будівництві, навпаки, зменшилася відповідно на 12,1% і 3,3%. У 2001 р. структура зайнятості у Хмельницькій області залишалася не ефективною, оскільки майже 60% зайнятих працювали у виробничих галузях. Виконані нами дослідження і прогностичні розрахунки дають підстави для висновку, що у галузевій структурі зайнятості населення Хмельницької області до 2005 р. слід очікувати значного скорочення чисельності зайнятих у сільському господарстві (від 16% за кризовим варіантом до 37% за стабілізаційним) і подальшого збільшення чисельності самозайнятих (від 27% до 85% відповідно). Стабілізаційний варіант прогнозу показав, що в житлово-комунальному господарстві і побутовому обслуговуванні чисельність зайнятих може зрости на 62%, в будівництві – на 56%, у транспорті і зв'язку – на 48%, у промисловості – на 25%. В інших галузях і сферах передбачається поступове збільшення чисельності зайнятих.

6. Хмельницька область на сьогодні володіє достатнім кількісним і якісним складом трудових ресурсів, які потрібні для забезпечення всебічного розвитку господарства регіону в сучасних ринкових умовах. Проте, відсутність ефективного механізму стимулювання активної інноваційної та інвестиційної політики, обмеженість фінансових ресурсів є досить серйозною перешкодою на шляху вирішення цієї вкрай актуальної проблеми.

7. Реально оцінюючи реформування відносин власності в регіоні, його економічну результативність та соціальні наслідки можна стверджувати, що сформований недержавний сектор економіки, поки що, не чинить суттєвого впливу на структуру зайнятості населення. Основна причина такого становища – низька ефективність господарської діяльності приватизованих підприємств, особливо тих, які лише формально змінили форму власності.

Більшість акціонованих підприємств, особливо невеликих, які розташовані далеко від промислових центрів відчувають гостру потребу в обігових коштах. Однією з причин цього є відсутність ефективного, гнучкого, динамічного ринку цінних паперів. Для вирішення цієї проблеми у роботі запропоновано створити мережу регіональних фондових бірж на рівні низових адміністративних районів де можна було б здійснювати операції з цінними паперами підприємств, які знаходяться на території даних районів.

8. Однією з передумов створення необхідної кількості нових ефективних робочих місць, а відтак і покращення ситуації на регіональних ринках праці, є активна інвестиційно-інноваційна політика держави. При цьому, відповідним органам виконавчої влади необхідно забезпечити збалансоване інвестування не лише галузей економіки, а й територіальних утворень.

9. Роль держави має проявлятися у постійному контролі за процесами, що відбуваються у сфері зайнятості та на ринку праці, а також здійснювати їх регулювання допомогою низки економічних важелів: проведення ефективної фіскальної політики; сприяння самозайнятості та розвитку малого підприємництва; стимулювання сукупного попиту; вдосконалення функціональної підготовки молодих спеціалістів; проведення активної політики на ринку праці.

10. Всебічна оцінка закономірностей трансформації структури зайнятості населення регіону дає підстави стверджувати, що її регулювання вимагає комплексного підходу шляхом поєднання зусиль держави та місцевої виконавчої влади. Регіональна програма зайнятості як інтегруючий інструмент реалізації політики зайнятості має виходити з чітко визначених параметрів макроекономічних пропорцій структурної перебудови економіки країни, поєднаних з орієнтирами розвитку регіональної економіки, де в кінцевому підсумку і формується структура попиту та пропозиції робочої сили, визначаючи тим самим напрямки регулювання структури зайнятості населення.

## **СПИСОК ОПУБЛІКОВАНИХ ПРАЦЬ ЗА ТЕМОЮ ДИСЕРТАЦІЇ**

### *Статті в наукових фахових виданнях*

1. Цісецький О. Є. Сучасні міграційні процеси у Хмельницькій області // Регіональні аспекти розміщення продуктивних сил України: Зб. наук. пр. викладачів і аспірантів кафедри управління трудовими ресурсами і розміщення продуктивних сил ТАНГ. – Тернопіль: ВАТ «Поліграфіст». – 1997. - С. 58 – 61.
2. Цісецький О. Є. Сучасні особливості демографічної ситуації у Хмельницькій області // Регіональні аспекти розміщення продуктивних сил України: Зб. наук. пр. викладачів і аспірантів кафедри управління трудовими ресурсами і розміщення продуктивних сил ТАНГ. – Тернопіль: Економічна думка. – 1998. – Вип. 2 – С. 210 – 215.
3. Цісецький О. Є. Соціально-економічні передумови формування зайнятості населення Хмельницької області // Регіональні аспекти розвитку і розміщення продуктивних сил України: Зб. наук. пр. кафедри управління трудовими ресурсами і розміщення продуктивних сил ТАНГ. – Тернопіль: Економічна думка. – 1999. – Вип. 3. – С. 113 – 117.
4. Цісецький О. Є. Регіональні проблеми зайнятості молоді // Регіональні аспекти розвитку і розміщення продуктивних сил України: Зб. наук. пр. кафедри управління трудовими ресурсами і розміщення продуктивних сил ТАНГ. – Тернопіль: Економічна думка. – 2000. – Вип. 4. – С. 202–204.
5. Цісецький О. Є. Досвід зарубіжних країн у забезпеченні зайнятості населення // Регіональні аспекти розвитку і розміщення продуктивних сил

України: Зб. наук. пр. кафедри управління трудовими ресурсами і розміщення продуктивних сил ТАНГ. – Тернопіль: Економічна думка. – 2001. – Вип. 5. – С.177–181.

6. Цісецький О. Є. Оцінка сучасної структури зайнятості населення Хмельницької області в контексті економічних перетворень // Регіональні аспекти розвитку і розміщення продуктивних сил України: Зб. наук. пр. кафедри управління трудовими ресурсами і розміщення продуктивних сил ТАНГ. – Тернопіль: Економічна думка. – 2002. – Вип. 6. – С.107–110.

7. Качан Є. П., Цісецький О. Є. Прогнозування галузевої структури зайнятості населення – передумова раціонального використання людських ресурсів // Проблеми формування ринкової економіки: Міжвід. наук. зб. Спец. вип. Управління людськими ресурсами: проблеми теорії та практики. – К.: КНЕУ. – 2001. – С. 234–239.

Особистий внесок здобувача полягає у розробці методичної схеми дослідження та прогнозу оцінки трансформації структури зайнятості населення, яка спирається на певну систему взаємопов'язаних показників соціально-економічного розвитку регіону та окремих його галузей.

8. Цісецький О. Є. Головні чинники структурних зрушень у зайнятості населення в умовах переходу до ринкових відносин // Вісник Технологічного університету Поділля. – Хмельницький. – 1999. – № 2, – С. 103 – 105.

#### *Статті в інших наукових виданнях*

9. Цісецький О. Є. До проблеми зайнятості маргінальних верств населення // Наукові записки Тернопільського державного педагогічного університету. Серія: Географія. – 1999. - №1. – С. 62 – 67.

10. Цісецький О. Є. Суспільно-географічні підходи до вивчення і вирішення проблеми зайнятості населення // Географія і сучасність: Зб. наук. праць Національного педагогічного університету ім. М. П. Драгоманова – К.: НПУ. – 1999. – Вип. 1. – С. 47 – 54.

#### *Тези доповідей на наукових конференціях*

11. Качан Є. П., Цісецький О. Є. Вплив сукупного попиту на зайнятість населення // Наукові доповіді міжнар. наук.-практ. конф. “Соціальні пріоритети ринку праці в умовах структурної модернізації економіки”: В 2 т. – Київ: РВПС України НАН України. – 2000. – Т. 1. – С. 173–178.

Особисто здобувачем розроблено і обґрунтовано методологічну схему стимулювання попиту на робочу силу через розвиток державної кредитної політики та запровадження системи погашення заборгованості Ощадного банку України перед своїми вкладниками.

12. Цісецький О. Є. Нелегальна міграція в Україну і заходи щодо її припинення // Матеріали міжвуз. наук.-практ. конф. “Актуальні проблеми

розвитку економіки України в перехідний період до ринку”: В 2 ч. – Тернопіль: Поліграфіст. – 1996. – Ч.2. – С. 74 – 76.

13. Цісецький О. Є. Демографічна ситуація у Хмельницькій області // Зб. наук. праць за матеріалами міжнар. наук.-практ. конф. “Методологія економіко-статистичних досліджень в умовах ринку”. – Тернопіль: Поліграфіст. – 1997. – С. 54 – 55.

14. Цісецький О. Є. Вплив внутрішніх міграційних процесів на перерозподіл населення і трудових ресурсів (на прикладі Хмельницької області) // Зб. доповідей міжнар. наук.-практ. конф. “Управління трудовими ресурсами: проблеми і перспективи розвитку”: В 2 ч. – Хмельницький: ТУП. – 1997. – Ч.2. – С. 318-320.

### АНОТАЦІЯ

Цісецький О. Є. Трансформація структури зайнятості населення регіону в умовах економічних перетворень (на прикладі Хмельницької області). – Рукопис.

Дисертація на здобуття наукового ступеня кандидата економічних наук за спеціальністю 08.09.01 – Демографія, економіка праці, соціальна економіка і політика. – Рада по вивченню продуктивних сил України НАН України, Київ, 2003.

Дисертацію присвячено теоретико-методологічним та прикладним питанням формування структури зайнятості населення регіону та вдосконалення механізму її регулювання в умовах модернізації економіки. Вдосконалено і апробовано методичну схему прогнозування структури зайнятості населення. Встановлено вплив демографічної кризи та економічних перетворень на структуру зайнятості населення регіону, розроблено рекомендації щодо її вдосконалення. Обґрунтовано необхідність створення регіональних фондових бірж для розширення вторинного ринку цінних паперів. Запропоновано систему заходів для стимулювання попиту на робочу силу.

Ключові слова: структура зайнятості, регулювання, прогнозування, робоча сила, економічні перетворення.

### АННОТАЦИЯ

Цісецкий О. Е. Трансформация структуры занятости населения региона в условиях экономических преобразований (на примере Хмельницкой области). – Рукопись.

Диссертация на соискание научной степени кандидата экономических наук по специальности 08.09.01 – Демография, экономика труда, социальная экономика и политика. – Совет по изучению производительных сил Украины НАН Украины, Киев, 2003.

Диссертация посвящена теоретико-методологическим и прикладным вопросам формирования структуры занятости населения региона. В работе сформулировано и обосновано совокупность научных результатов, выводов и предложений, которые характеризуются новизной и решают конкретное научно-прикладное задание – усовершенствование теоретико-методологических принципов и организационно-экономического механизма регулирования структуры занятости населения региона в условиях экономических преобразований.

Результаты исследований показали, что трудовой потенциал Хмельницкой области отвечает требованиям для формирования принципиально новой структуры занятости населения в регионе.

Соискателем усовершенствована методическая схема исследования и прогнозирования трансформации структуры занятости населения региона. При её апробации установлена взаимозависимость между некоторыми показателями социально-экономического развития области и отдельных отраслей (объемами производства и услуг, уровнем производительности труда в отрасли, численностью постоянного населения, уровнем инфляции в регионе) и численностью занятых в отраслях экономики.

Демографические процессы в Хмельницкой области носят кризисный характер: при стабильно высоком уровне смертности уровень рождаемости постоянно уменьшается. Характерной особенностью является то, что в 1999 и в 2000 гг. уровень рождаемости в сельской местности был высшим, чем в городских поселениях. Отмечается, что существует взаимосвязь между развитием демографических процессов и занятостью населения: с одной стороны, демографическая составляющая является основой формирования трудового потенциала, потребительского спроса, численности занятых в различных отраслях и сферах экономики, участия женщин в общественном производстве, а с другой – уровень и структура занятости, а отсюда, уровень доходов населения, определяют развитие демографических процессов.

Отраслевая структура занятости населения – важный показатель уровня экономического развития региона. Проведённый в данной диссертационной работе анализ занятости населения Хмельницкой области показал, что в условиях экономических преобразований за период с 1991 г. по 2001 г. в отраслевой структуре занятости населения произошли существенные изменения. Доля занятых в сельском хозяйстве возросла на 14,9%, в промышленности и в строительстве, наоборот, уменьшилась соответственно на 13,8% и 5,5%. Отмечается, что сформированный негосударственный сектор экономики пока существенно не влияет на структуру занятости населения.

В работе обоснована необходимость создания региональных фондовых бирж для проведения операций купли-продажи ценных бумаг местных небольших предприятий, что позволит существенно улучшить их

финансовое состояние, аккумулировать средства на развитие рабочих мест, стабилизировать ситуацию на региональных рынках труда.

Предложена разработка методологических принципов формирования системы регулирования структуры занятости населения региона, которая, в отличие от существующих, основывается на комплексном внедрении взаимосвязанных мероприятий фискальной, инвестиционной, институциональной и социальной политики.

Разработана и обоснована методическая схема стимулирования спроса на рабочую силу через развитие государственной кредитной политики, внедрения системы погашения задолженности Сберегательного банка Украины перед своими вкладчиками.

Разработаны основные требования для программ оценки функциональной готовности молодого специалиста к трудовой деятельности.

На основе всесторонней оценки закономерностей трансформации структуры занятости населения региона отмечается, что её регулирование требует комплексного подхода путём объединения усилий государственной и местной исполнительной власти.

Основные результаты диссертационной работы внедрены в практику.

Ключевые слова: структура занятости, регулирование, прогнозирование, рабочая сила, экономические преобразования.

## ANNOTATION

Tsissetsky O. Y. Structure transformation on employment of people in the region under the circumstances of economic changes (on an example of Khmelnytskyj region). – Manuscript.

Thesis on the scientific degree of the candidate of economic sciences on a speciality 08.09.01 – Demography, labour economics, social economics and politics. Council on investigation the productive forces in Ukraine, NAS of Ukraine, Kyiv, 2003.

Thesis deals with the theoretical and methodological and applied problems of structure formation on employment of people in the region and the mechanisms improvement of its regulation under the circumstances of economic modernization. The methodical of people employment forecast is elaborated and approved. The influence of demographic crisis and economic changes on the structure of people employment in the region is investigated, and the recommendations according to its improvement are elaborated.

The necessity of forming the regional stock markets for widening the secondary market is proved. The system of measures for demand promotions on labour force is proposed.

Key words: structure of employment, regulation, forecasting, labour force, economic changes.