

**НАЦІОНАЛЬНА АКАДЕМІЯ НАУК УКРАЇНИ  
ІНСТИТУТ ДЕМОГРАФІЇ ТА СОЦІАЛЬНИХ ДОСЛІДЖЕНЬ**

**Шушпанов Павло Георгійович**

**УДК 314.748**

**ЗОВНІШНЯ ТРУДОВА МІГРАЦІЯ НАСЕЛЕННЯ РЕГІОНУ:  
СОЦІАЛЬНО–ДЕМОГРАФІЧНИЙ АСПЕКТ  
(на матеріалах Тернопільської області)**

Спеціальність 08.00.07 – Демографія,  
економіка праці, соціальна економіка і політика

Автореферат дисертації на здобуття наукового ступеня  
кандидата економічних наук

Київ – 2009

Дисертацією є рукопис.

Робота виконана у Тернопільському національному економічному університеті Міністерства освіти і науки України

**Науковий керівник:** доктор економічних наук, професор  
**Брич Василь Ярославович,**  
Тернопільській національний економічний університет Міністерства освіти і науки України,  
завідувач кафедри менеджменту.

**Офіційні опоненти:** доктор економічних наук, професор  
**Романюк Михайло Дмитрович,**  
Прикарпатський університет ім. Василя Стефаника Міністерства освіти і науки України,  
декан економічного факультету, завідувач кафедри економічної теорії;

доктор економічних наук, професор  
**Шаульська Лариса Володимирівна,**  
Донецький національний університет Міністерства освіти і науки України,  
професор кафедри управління персоналом і економіки праці.

Захист відбудеться 29 вересня 2009 р. о 16 годині на засіданні спеціалізованої вченої ради Д 26.247.01 Інституту демографії та соціальних досліджень НАН України за адресою: 01011, м. Київ, вул. Панаса Мирного, 26.

З дисертацією можна ознайомитись у бібліотеці Інституту демографії та соціальних досліджень НАН України за адресою: 01011, м. Київ, вул. Панаса Мирного, 26.

Автореферат розісланий 25 серпня 2009 р.

Вчений секретар спеціалізованої вченої ради,  
кандидат економічних наук

Полякова С.В.

## ЗАГАЛЬНА ХАРАКТЕРИСТИКА РОБОТИ

**Актуальність теми.** У XXI ст. важливість зовнішньої трудової міграції для життєдіяльності українського суспільства значно посилилася. Це обумовлено масштабністю та інтенсивністю зовнішньоміграційних процесів у нашій країні. Усе більше українських громадян виїжджають за межі держави, вбачаючи в цьому надійний спосіб розв'язання багатьох життєвих проблем, передусім соціальних і економічних.

У зв'язку з цим необхідне ґрунтовне наукове дослідження процесів зовнішньої трудової міграції населення, визначення її сучасних тенденцій, елімінування її впливу на різні соціально-демографічні й економічні процеси, зокрема на відтворення населення, ринок праці та рівень життя населення як на державному, так і регіональному рівнях. Крім цього, потрібно вдосконалювати організаційний соціально-економічний механізм регулювання процесів зовнішньої трудової міграції населення.

**Ступінь розробки проблеми.** Трудова міграція не обмежується національними межами, а вже давно стала глобальною світовою проблемою. Тому її причини і наслідки, способи регулювання та інші питання досліджують науковці різних країн на міжнародному рівні. Координаторами вивчення міжнародної трудової міграції є Міжнародна організація з міграції (МОМ) при Організації Об'єднаних Націй і Міжнародна організація праці (МОП).

Як міжурядова установа МОМ спільно зі своїми партнерами з міжнародного співтовариства виконує діяльність, спрямовану на надання допомоги у розв'язанні оперативних проблем в області міграції; з'ясування проблем, пов'язаних з міграцією; підтримку соціального й економічного розвитку через міграцію; реальне дотримання людської гідності мігрантів і турботу про їх добробут. МОП виробила Конвенції з питань регулювання трудових мігрантів, план дій щодо трудових мігрантів тощо.

В Україні теоретичні та методологічні аспекти міграційних процесів завжди були і залишаються предметом досліджень науковців. Вагомий доробок у цій сфері мають А. Загробська, Е. Лібанова, О. Малиновська, В. Онікієнко, Т. Петрова, С. Пирожков, О. Позняк, І. Прибиткова, М. Романюк, В. Стешенко, В. Товкун, О. Хомра, О. Шаблій.

У наукових працях цих вчених досліджено теоретичні положення щодо методології та методики вивчення теорії міграції, її вплив на соціально-економічний розвиток, на демографічні й урбанізаційні процеси, а також на формування й розвиток національних і регіональних ринків праці.

Підґрунтям для написання цієї роботи стали наукові праці, присвячені проблемам теорії міграції, системного вивчення, регіонального аналізу та регулювання міграційних процесів російських вчених – А. Вишневського, Ж. Зайончковської, Т. Заславської, А. Дмитрієва, В. Іонцева, В. Моїсеєнка, В. Переведенцева, В. Покшишевського, Л. Рибаківського, Б. Хорева, Т. Юдиної. Вагомий доробок до вивчення сучасних міграційних процесів зробили вчені з Європи

та Північної Америки: Х. Аранго, Т. Бауер, К. Босвелл, Ф. Мартін, Р. Мюнц, М. Л. Фонсека, Д. Хейскен і К. Шмідт, – що певною мірою використані у даному дослідженні.

Вивчення даної проблематики виявляє, що наукова думка в країнах Західної Європи й Північної Америки віддає перевагу дослідженню міграційних процесів не з позиції робочої сили як такої, а здебільшого з позиції впливу міграції на демографічну ситуацію та міграцію матеріальних ресурсів, а науковці України та Росії переважно вивчають вплив трудової міграції на стан і перспективи розвитку трудового потенціалу країни.

Протягом останніх років у нашій державі були спроби обліку й вивчення демографічних і соціально-економічних характеристик учасників трудових міграційних поїздок за кордон. Дослідження і комплексний аналіз закордонних трудових поїздок українців зроблено у монографіях С.І. Пирожкова, О.А. Малиновської, О.У.Хомри за 1994 й 2002 роки. Ще раз зовнішню трудову міграцію проаналізовано за результатами обстеження “Життєві шляхи населення України” у березні 2001 року та представлено в монографії Е.М. Лібанової, О.В. Позняка. Різноманітні аспекти зовнішньої трудової міграції українських громадян досліджує І. Прибиткова за результатами численних соціологічних обстежень в Україні.

Вивчення зовнішньої трудової міграції населення України, незважаючи на певний досвід досліджень у цій сфері за останні роки, залишається актуальним. Це обумовлюється, по-перше, низьким рівнем методологічного забезпечення статистичного аналізу зовнішньої трудової міграції; по-друге, стабільними обсягами зовнішньої трудової еміграції українського населення та зростанням трудової імміграції; по-третє, недосконалістю сучасної правової й адміністративної бази регулювання зовнішньої трудової міграції та низкою інших чинників.

Вибір території дослідження обумовлений високою міграційною активністю її населення. Населення Тернопільської області вирізняється надзвичайною активністю у зовнішніх трудових переміщеннях за межі України. Це зумовлено рядом чинників, насамперед тим, що Тернопільська область віддалена від важливих сировинних районів України, галузева та територіальна структура її господарського комплексу характеризується відсутністю великих промислових підприємств, внаслідок чого переважає аграрна спеціалізація. У Тернопільській області спостерігається один із найвищих рівнів безробіття й найнижчий рівень оплати праці в Україні. Саме це обумовлює високий рівень трудової міграції у регіоні.

### **Зв'язок роботи з науковими програмами, планами, темами.**

Спрямованість і предметна сфера дисертаційної роботи пов'язана з реалізацією планової науково-дослідної теми кафедри управління персоналом і регіональної економіки Тернопільського національного економічного університету – “Регіональні проблеми вдосконалення продуктивних сил” (номер державної реєстрації 0105U000860), у межах якої автором досліджувались соціально-економічні та демографічні наслідки зовнішньої трудової міграції населення в Тернопільській області, та з державною науково-дослідною темою Інституту демографії та соціальних досліджень

НАН України “Міграційні чинники диференціації населення України: методологія, аналіз, прогноз” (номер державної реєстрації 01064006892), у процесі виконання якої вироблено методичні підходи до оцінювання впливу зовнішньої трудової міграції на демографічні та соціальні процеси і виявлені перспективи особливості зовнішньої трудової міграції у Тернопільській області.

**Мета і завдання дослідження.** Метою дисертаційного дослідження є розроблення теоретико-методологічних засад дослідження зовнішньої трудової міграції населення і практичних рекомендацій до оцінювання наслідків зовнішньої трудової міграції населення і шляхів її регулювання.

Відповідно до визначеної мети у роботі поставлено і розв’язано такі наукові завдання:

- на основі аналізу й узагальнення результатів досліджень учених різних наукових шкіл уточнено суть та вдосконалено класифікацію зовнішньої трудової міграції населення;
- розроблено систему показників оцінювання впливу зовнішньої трудової міграції населення на демографічні процеси та ринок праці;
- обґрунтовано підходи до регулювання внутрішніх і зовнішніх міграційних процесів і розроблено пропозиції до їх застосування у міграційній політиці України;
- виконано комплексне вибіркове соціологічне дослідження зовнішньої трудової міграції Тернопільської області й спираючись на нього, виявлені сучасні тенденції, напрямки та основні соціальні аспекти зовнішніх трудових переміщень населення;
- виявлено чинники формування зовнішніх трудових потоків різних соціальних і демографічних груп населення;
- оцінено демографічні та соціально-економічні наслідки зовнішньої трудової міграції населення в регіоні;
- запропоновано механізм регулювання зовнішньої трудової міграції населення.

*Об’єкт дослідження* – зовнішня трудова міграція населення Тернопільської області.

*Предметом дослідження* є соціальні, економічні й демографічні особливості зовнішньої трудової міграції.

*Методи дослідження.* Теоретичною і методологічною основою роботи слугують наукові положення у працях українських і зарубіжних дослідників із проблем міграції населення. Методика дослідження ґрунтується на системних та регіональних підходах до аналізу зовнішньої трудової міграції населення. Поставлені у дисертації завдання розв’язувалися за допомогою таких методів дослідження: абстрактно-логічного – при дослідженні понятійного апарату міграції; економіко-математичного аналізу – для обґрунтування демографічних втрат від процесів зовнішньої трудової міграції; соціологічних опитувань – для виявлення сучасних соціально-економічних і демографічних характеристик, властивих зовнішній трудовій міграції населення

Тернопільської області; порівняльного аналізу – для оцінювання зовнішньої міграції населення; графічного – для наочного відображення досліджуваних явищ і процесів.

У процесі виконання дисертації використовувалися наукові і методичні джерела, статистичні матеріали Державного комітету статистики України, Тернопільського обласного управління статистики, Тернопільського обласного центру зайнятості, соціологічних досліджень автора у регіоні. При аналізі показників і побудові діаграм використовувалися програми Microsoft Office Excel та ОСА (обробка соціологічних анкет).

**Наукова новизна одержаних результатів.** Головні результати дисертаційного дослідження, що визначають його наукову новизну, полягають у такому:

***вперше:***

- розроблено методологічні підходи до комплексної оцінки зовнішньої трудової міграції населення та її впливу на чисельність і відтворення населення, його статево-вікову структуру, що дає змогу визначити найбільш схильні до трудової міграції верстви населення, обчислити демографічні втрати внаслідок міграції та, у підсумку, - вдосконалити систему прогнозів чисельності та складу населення регіону і країни, розробити заходи щодо зменшення рівня еміграції;

***удосконалено:***

- класифікацію зовнішньої трудової міграції населення України, в якій, на відміну від існуючих, поєднані географічні, соціальні, демографічні, економічні, організаційні та правові класифікаційні ознаки сучасних українських трудових мігрантів, що є важливим із точки зору фундаменталізації дослідження трудової міграції населення та розробки комплексної міграційної політики;

- механізм регулювання зовнішньої трудової міграції населення на державному та регіональному рівнях, який включає державні та ринкові важелі, використання SWOT аналізу для визначення сильних та слабких чинників зовнішньої трудової еміграції, що дасть можливість скоротити її обсяги та регулювати процес в'їзду іноземних громадян на територію України, у т.ч. з метою працевлаштування;

***набуло подальшого розвитку:***

- трактування механізму зовнішньої трудової міграції, тенденцій її змін та взаємозв'язків із соціально-демографічними характеристиками мігрантів, що важливо з позиції вивчення подальших тенденцій руху трудових мігрантів за кордон;

- формування соціально-демографічних та економічних показників аналізу зовнішньої трудової міграції населення та їх практична апробація в дослідженні міграційних орієнтацій населення Тернопільської області (на основі комплексного вибіркового соціологічного дослідження);

- діагностика негативних соціальних наслідків, пов'язаних із зовнішньою трудовою міграцією населення та напрямків їх подолання, що сприятиме покращенню соціально-психологічного клімату в суспільстві та дозволить ефективніше будувати соціально-економічну політику в регіоні;

- прогнозування чисельності і структури трудових мігрантів, яке проведено з врахуванням результатів власного соціологічного дослідження на матеріалах Тернопільської області та ґрунтується на основі даних про потенційних мігрантів, що дає змогу визначити очікувані масштаби трудової міграції населення за кордон.

**Практичне значення отриманих результатів** полягає у розробці та науковому обґрунтуванні ефективної міграційної політики, спрямованої на регулювання процесів зовнішньої трудової міграції з метою зменшення їх негативних демографічних і соціальних наслідків. Основні наукові проекти і пропозиції автора впроваджені та використані у курсі лекцій з дисциплін «Демографія» та «Управління трудовим потенціалом» у Тернопільському національному економічному університеті (довідка № 126-26/1963 від 14.11.2008 р.), де були запропоновані методичні підходи до виявлення індикаторів зовнішньої трудової міграції населення; у Тернопільському обласному центрі зайнятості (довідка № ОЦ-08/3956-08-8 від 08.10.2008 р.) для вдосконалення методики дослідження зовнішньої трудової міграції та її впливу на ринок праці; у Міністерстві праці та соціальної політики України (довідка №813/021/106-08 від 12.11.2008 р.) при опрацюванні проекту Закону України «Про концепцію державної міграційної політики України» та при підготовці інформації про виконання рішення Ради національної безпеки і оборони України «Про заходи щодо подолання демографічної кризи та розвитку трудових ресурсів потенціалу України»; в Інституті демографії та соціальних досліджень НАН України (довідка № 181-377-2 від 26.11.2008 р.) при підготовці звіту про науково-дослідну роботу «Міграційні чинники диференціації населення України: методологія, аналіз, прогноз».

**Особистий внесок здобувача.** Дисертація є самостійно виконаною науковою працею, у якій на базі підготовленого та виконаного вибіркового соціологічного дослідження щодо проблем зовнішньої трудової міграції населення Тернопільської області викладено авторське бачення соціально-економічних характеристик, властивих даному процесові. Наукові результати та висновки дисертаційної роботи отримані автором особисто.

**Апробація результатів дисертації.** Основні теоретичні положення, висновки та рекомендації проведених досліджень оприлюднені, обговорені та схвалені на: Всеукраїнській науково-практичній конференції «Регіональні проблеми зайнятості і ринку праці» (м. Тернопіль, травень 2004 р.); III Міжнародній науково-практичній конференції молодих вчених «Економічний і соціальний розвиток України в XXI ст.: національна ідентичність та тенденції глобалізації» (м. Тернопіль, лютий 2006 р.); Міжнародній науково-практичній конференції «Перспективи та пріоритети розвитку людського капіталу в умовах глобалізації» (м. Харків, травень 2006 р.); IV

Міжнародній науково-практичній конференції молодих вчених “Економічний і соціальний розвиток України в ХХІ ст.: національна ідентичність та тенденції глобалізації” (м. Тернопіль, лютий 2007 р.); III Міжнародній науково-практичній конференції “Управління людськими ресурсами: проблеми теорії та практики” (м. Київ, травень 2007 р.); V Міжнародній науково-практичній конференції молодих вчених “Економічний і соціальний розвиток України в ХХІ столітті: національна ідентичність та тенденції глобалізації” (м. Тернопіль, лютий 2008 р.); Міжнародній науково-практичній конференції “Українська міграція до Європи та розв’язання пов’язаних із нею регіональних проблем” (м. Тернопіль, березень 2008 р.); Міжнародній науковій конференції “Актуальні проблеми розвитку економіки в умовах міжнародної інтеграції” (м. Одеса, вересень 2008р.); Міжнародній науково-практичній конференції “Міграція населення в контексті соціально-економічного розвитку” (м. Київ, листопад 2008 р.).

**Публікації.** За результатами дослідження опубліковано 15 наукових робіт, з них 10 у фахових виданнях, загальним обсягом 4,41 друкованих аркушів, з яких особисто автору належить 4 друкованих аркуші.

**Структура й обсяг роботи.** Дисертація складається зі вступу, трьох розділів, додатків, списку використаних джерел, містить 44 таблиці і 38 рисунків. Обсяг роботи – 238 сторінок, у тому числі основний текст – 190 сторінок. Список літератури нараховує 229 найменувань, викладених на 23 сторінках.

## ОСНОВНИЙ ЗМІСТ ДИСЕРТАЦІЙНОЇ РОБОТИ

У першому розділі “**Теоретичні та методичні засади соціально-демографічного дослідження трудової міграції населення**” розглядаються понятійний апарат міграції, суть міграції населення як соціально-економічної категорії, еволюція вивчення трудової міграції, методичні основи для оцінювання впливу зовнішньої трудової міграції населення на демографічні та соціально-економічні процеси.

Дослідження теоретичних підходів до визначення поняття зовнішньої трудової міграції, незважаючи на розмаїття наукових думок, у сучасних українських суспільних процесах вимагає уточнення і вдосконалення. У результаті поглибленого аналізу запропоноване власне обґрунтування поняття “зовнішня трудова міграція населення”, що розглядається як соціально-економічний процес переміщення осіб за межі країни, на тимчасовій або постійній основі, з метою розв’язання поставлених завдань щодо працевлаштування, задоволення потреб, спричинений низкою чинників різноманітного змісту.

У роботі уточнено класифікацію стадійності міграційних процесів, тобто враховуються всі дії особи з моменту появи бажання до зміни місця проживання. Класична тристадійна модель міграції населення доповнена четвертою стадією – поверненням. Вона характерна тим, що особи,



які планують тимчасові трудові переміщення за кордон, одночасно планують повернення додому через певний проміжок часу.

Враховуючи багатогранність зовнішньої трудової міграції, запропоновано класифікацію її за низкою ознак. Дана класифікація враховує існуючі у цьому напрямку теоретичні розробки й специфіку сучасних зовнішніх трудових переміщень в Україні та складається з таких підрозділів: за напрямком переміщення, за правовим статусом, за організацією, за характером рішень прийнятих суб'єктом міграції, за тривалістю, за зворотністю, за періодичністю, за визначеністю місця працевлаштування. Структурні ознаки зовнішніх трудових мігрантів характеризують такі складові класифікації, як: кваліфікація (кваліфікований або некваліфікований працівник); стать (чоловіча, жіноча); вік (підлітки, особи працездатного віку); сімейний стан (одружені, неодружені, розлучені, вдівець/вдова); освіта (середня загальна, базова вища, незакінчена вища, вища, науковий ступінь).

Проведені нами дослідження виявили кілька сучасних тенденцій міграції населення в Україні, що мають значення для вдосконалення наявних методичних підходів до її аналізу. По-перше, трудова міграція становить приблизно 90% від усієї міграції. По-друге, трудова міграція часто є тимчасовою. По-третє, відсутній чіткий статистичний підхід до визначення реальних показників трудової міграції. По-четверте, трудова міграція суттєво впливає на величину наявного населення, тим самим змінюючи насамперед відносні демографічні показники. Враховуючи зазначені особливості, виникла необхідність корегування методики оцінки зовнішньої міграції населення та її наслідків.

Зокрема, пропонується обчислювати абсолютні демографічні втрати від не народження дітей через зовнішню трудову міграцію жінок фертильного віку:

$$Y_L = \frac{B_i \times \overline{W}_i}{\overline{W}_{Li}} - B_i \quad (1)$$

де  $B_i$  – кількість народжень у жінок  $i$ -ої вікової групи;

$\overline{W}_i$  – середньорічна чисельність жінок  $i$ -ої вікової групи;

$\overline{W}_{Li}$  – середньорічна наявна чисельність жінок  $i$ -ої вікової групи, враховуючи тимчасово відсутніх через зовнішню трудову міграцію.

Запропоновані методичні підходи дозволяють більш точно визначати, по-перше, кількісні та якісні показники населення, по-друге, вплив трудової міграції населення на демографічну ситуацію.

Другий розділ **“Комплексний аналіз зовнішньої трудової міграції населення Тернопільської області”** – присвячено аналізу зовнішньої трудової міграції населення в регіоні на основі результатів вибіркового соціологічного дослідження, проведеного автором. У цьому

контексті узагальнено та проаналізовано соціологічні дослідження і моніторинги, здійснені вітчизняними науковцями та вченими з Європи щодо українських трудових мігрантів.

Автор за підтримки “Західноукраїнського соціологічного центру” підготував та виконав вибіркоче соціологічне дослідження на тему: “Трудова міграція населення Тернопільської області”. Його основним завданням було виявлення масштабів зовнішньої трудової міграції населення регіону; демографічних і соціальних ознак зовнішніх трудових мігрантів; розкриття взаємовпливу між зовнішньою трудовою міграцією населення та демографічними і соціально-економічними процесами в Тернопільській області.

Опитування виконано у березні 2007 р., а збір, опрацювання й аналіз даних за результатами соціологічного дослідження – у квітні того ж року.

За результатами соціологічного дослідження оцінено соціально-економічну структуру населення як вагомий чинник формування трудової міграції населення та проаналізовано особливості зовнішньої трудової міграції населення у Тернопільській області.

Загальна чисельність економічно активного населення в Тернопільській області становить 794,9 тис. осіб. Досвід тимчасової роботи за кордоном мають 139,8 тис. осіб або 17,6% всього економічно активного населення. Тобто більш ніж кожний шостий економічно активний мешканець Тернопільської області виїздив за кордон з метою трудової діяльності, що свідчить про значний масштаб цього явища.

Географію трудових міграцій досліджено на основі аналізу напрямів трудової міграції населення, що перебувало за кордоном на тимчасовій роботі (рис. 1).

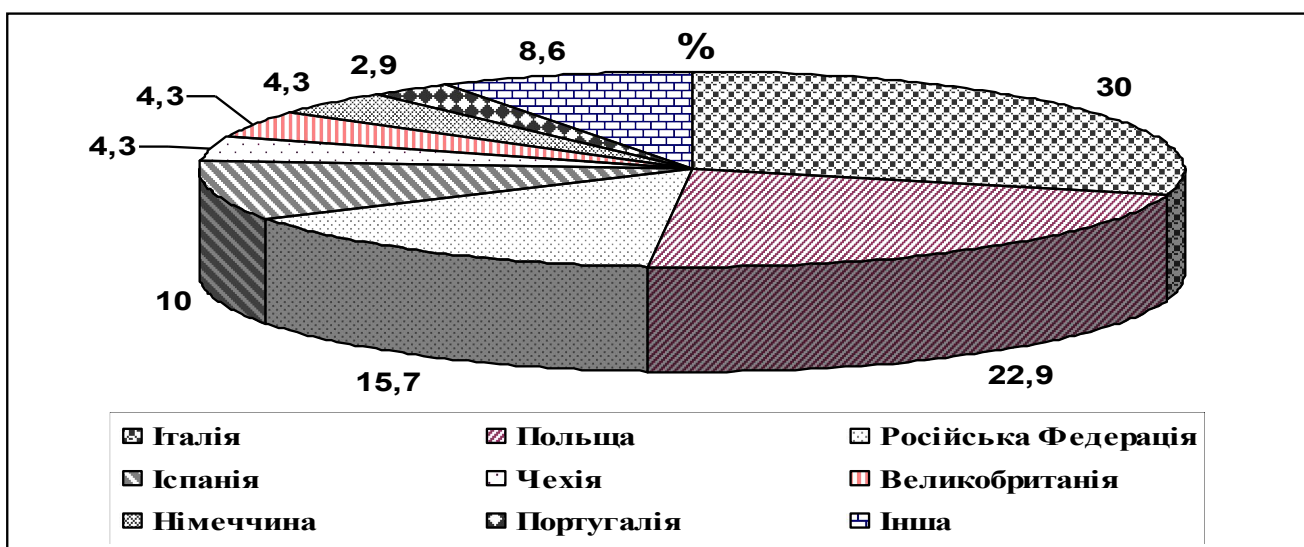


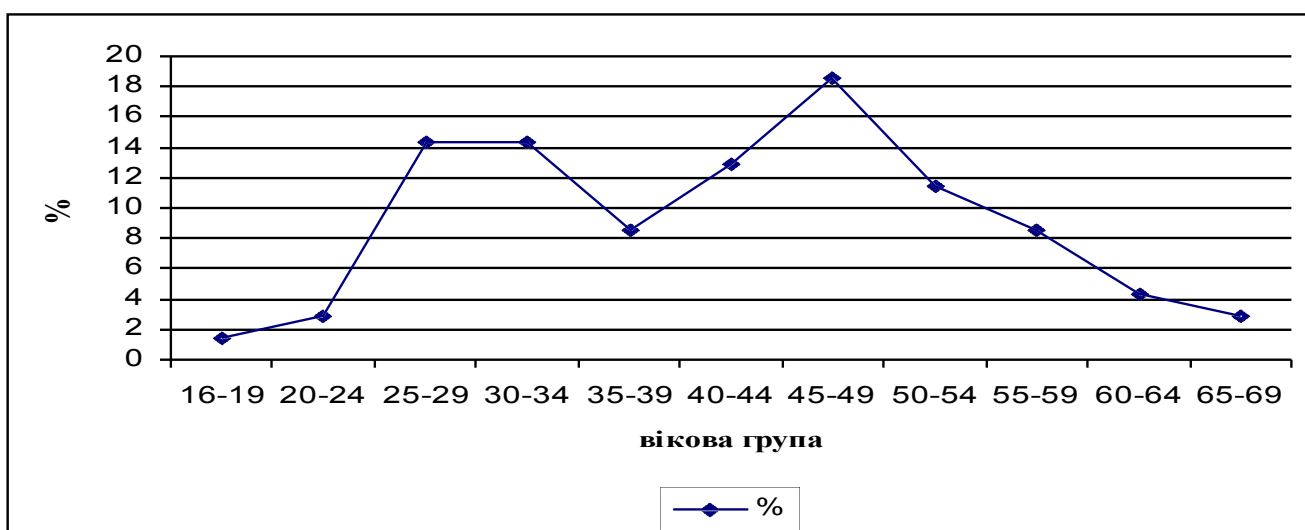
Рис. 1. Остання країна перебування за кордоном на тимчасовій роботі, %.

Майже 80% припадає лише на чотири країни, причому досвід роботи за межами Європи мають небагато мігрантів (лише 5,8%).

Як показало соціологічне дослідження, 75,7% осіб виконували за кордоном роботу, що не відповідала їхньому фахові, 12,8% – працювали за фахом, 11,4% – не змогли дати конкретну відповідь на дане запитання.

Дещо більше досвід тимчасової роботи за кордоном мають жінки – 51,4%. Статева структура зовнішніх трудових мігрантів з Тернопільської області за різними типами населених пунктів має суттєві відмінності. Зокрема в обласному центрі, м. Тернополі за кордон із метою трудової діяльності виїздить осіб жіночої статі – 62,5%, а чоловічої – 37,5%. У містах і селищах міського типу простежується рівновага, а в сільській місцевості чоловіче населення переважає над жіночим (52,6% до 47,4%).

Мінімальний вік осіб, що працювали тимчасово за кордоном, становить 19 років, максимальний – 69 років, а середній – 42 роки. Розподіл населення Тернопільської області, що має досвід тимчасової роботи за кордоном, за віковими групами подано на рис. 2.



**Рис. 2. Розподіл мігрантів з Тернопільської області за віковими групами, %.**

Найбільший досвід тимчасової роботи за кордоном мають особи віком 40-49 років, або 31,5%, та 25-34 років, або 28,6% від загальної маси респондентів. Це переважно ті категорії населення, які мають найвищу працездатність та найбільш корисні для суспільства. Однак реалізують вони свою працю за кордоном.

Про те, що втрачається не просто трудовий потенціал, але й зазвичай висококваліфікований трудовий потенціал, свідчать дані про освітній рівень мешканців Тернопільської області з досвідом тимчасової роботи за кордоном, за якими 54,3% трудових мігрантів мають базову вищу освіту.

Для глибшого аналізу соціального розшарування економічно активного населення Тернопільської області, залученого або не залученого до зовнішньої трудової міграції, пропонуємо

застосувати “соціальні сходи”, на яких розташовані люди з різним статусом у суспільстві: на найнижчій сходинці (1) – ті, хто має найнижче становище, а на найвищій (10) – ті, хто займає найвище положення, – і запропонували респондентам поставити себе на одну з цих сходинок (рис. 3).



**Рис. 3. Соціальне розшарування економічно активного населення Тернопільської області, %.**

На перших трьох сходинках “соціальних сходів”, які умовно віднесені нами до нижчої верстви суспільства, переважають у відсотковому відношенні особи, не залучені до зовнішньої трудової міграції.

Протилежна ситуація сформувалася серед осіб, що долучають себе до середнього прошарку в суспільстві (умовно це 4-7 сходинки). У кожній позиції на декілька відсотків переважають особи з досвідом тимчасової роботи за кордоном. Серед осіб, віднесених до “верхніх прошарків” суспільства, трудових мігрантів не виявлено.

У третьому розділі **“Соціально-економічні та демографічні наслідки зовнішньої трудової міграції населення і механізми її регулювання”** окреслено демографічні і соціальні наслідки, перспективи зовнішньої трудової міграції населення у Тернопільській області та напрями і механізми її регулювання на макро- та мезорівні.

Аналіз демографічної ситуації та впливу на неї зовнішньої трудової міграції в Тернопільській області засвідчив, що тільки за офіційною статистикою внаслідок міграції спад чисельності населення області за останні роки щорічно становить 0,11-0,2%. Тобто міграція складає 17-33% зменшення, тоді як загалом в Україні вже кілька років зафіксоване позитивне міграційне сальдо.

Посилення трудової міграції за кордон з 1991 року по сьогодні, негативно вплинуло не тільки на загальні показники динаміки чисельності населення, але й на погіршення показників народжуваності, шлюбності та розлучень.

Конкретно вплив зовнішньої трудової міграції на народжуваність можна отримати при аналізі вікової структури мігрантів та розподілі народжених за віком матері. Серед жінок-мігрантів найбільша частка осіб від 45 до 49 років і від 25 до 34 років. З позиції народжуваності друга цифра є вкрай важливою, адже жінки віком 25-34 рр. народжують 41% від усіх дітей в Тернопільській області, причому за останні 16 років ця частка постійно зростає.

Перебуваючи на заробітках, жінки здебільшого дітей не народжують. Якщо ж це все-таки відбувається, то, як правило, це означає те, що новонароджена дитина не є громадянином України.

Втрати від не народження через зовнішню трудову міграцію жінок представлені в таблиці 1 (розрахунок за формулою 1).

Таблиця 1

**Демографічні втрати від ненародження дітей зовнішніми трудовими мігрантами у Тернопільській області (осіб)**

Вік	Чисельність жінок репродуктивного віку (постійне населення) <sup>1</sup>	Наявна чисельність жінок репродуктивного віку <sup>2</sup>	Чисельність народжених за віком матері <sup>1</sup>	Потенційна чисельність народжених за віком матері <sup>2</sup>	Втрати від не народження	Коефіцієнти народжуваності за віком матері, ‰ <sup>1</sup>	Потенційні коефіцієнти народжуваності за віком матері, ‰ <sup>2</sup>
	$\overline{W}_i$	$\overline{W}_{Li}$	$B_i$	$B_{Li}$	$Y_L$	$F_i$	$F_{Li}$
16–19	41038	40911	1309	1313	4	31,8	31,9
20–24	45896	44743	5021	5150	129	109,4	112,3
25–29	40254	38219	3329	3506	177	82,7	87,1
30–34	38122	34664	1441	1585	144	37,8	41,6
35–39	37096	34794	444	473	29	12,0	12,8
40–44	39947	34180	74	87	13	1,9	2,2
45–49	43051	32681	4	5	1	0,1	0,1
Разом	285404	260192	11622	12119	497	40,7	42,5

Згідно наших розрахунків загальна чисельність жінок фертильного віку, які щорічно перебувають за кордоном, складає понад 25 тис. У результаті загальні втрати від не народження дітей складають в регіоні близько 500 осіб щорічно або 4,1% від усіх офіційно народжених.

Відповідно коефіцієнт народжуваності ( $F_{Li}$ ) за умови мінімізації масштабів зовнішньої трудової міграції може бути більше реального ( $F_i$ ) майже на 0,5‰.

<sup>1</sup> Статистичний щорічник Тернопільської області за 2006 рік / Головне управління статистики у Тернопільській області ; [за ред. В. Г. Кирича]. – Тернопіль, 2007.

<sup>2</sup> Обчислено автором.

Перспективи соціально-економічної та демографічної ситуації в Україні значно залежать від майбутніх масштабів зовнішньої трудової міграції населення. Тому одним з напрямків нашого дослідження було виявлення потенційних мігрантів, їх кількісних та якісних характеристик, що, на нашу думку, дозволить зробити більш точний прогноз чисельності населення на майбутнє.

За даними нашого дослідження, бажання виїхати за кордон найближчими роками виявили 16,7% респондентів, 70,0% – не планують виїздити, а 13,2% – не можуть сказати напевно. Серед тих, хто планує виїхати за кордон, 59,1% – на тимчасову роботу, 16,7% – у гості до родичів (друзів), 9,1% – у туристичну поїздку, 6,1% – на постійне місце проживання.

Впродовж найближчого часу виїхати на тимчасову роботу за кордон планує 9,8% від усього економічно активного населення Тернопільської області. Тобто кожна десята особа віком від 16 до 69 років (це приблизно 72310 осіб від загальної чисельності економічно активного населення) планує покинути Україну для працевлаштування за кордоном. Причому 38,5% з них не мають досвіду роботи за кордоном. Це свідчить про те, що до трудової міграції залучається все більше нових людей. І серед них не тільки молодь, яка вперше виходить на ринок праці (останніми роками щорічно приблизно 16,5 тис.), але й населення інших вікових груп.

Враховуючи досвід інших країн, сучасну міграційну ситуацію, ми пропонуємо такий загальний механізм управління трудовою міграцією в Україні (рис. 4).

Поряд зі загальнодержавним механізмом, необхідно розробити та впровадити регіональні програми регулювання зовнішньої трудової міграції, що враховують специфіку розвитку конкретного регіону.

Однією з таких програм може бути розроблена нами «Програма регулювання міграції населення Тернопільської області», в основу якої пропонується покласти SWOT-аналіз (за методологією Kenneth Andrews), що дозволяє виявити сильні та слабкі сторони регіону, з позиції їх впливу на посилення або послаблення рівня зовнішньої трудової міграції.

Складність та багатогранність сучасних проблем, пов'язаних із трудовою міграцією, вимагає, по-перше, створення в Україні потужної Державної міграційної служби, яка б в своїй діяльності змогла ефективно управляти та регулювати міграційними процесами.

По-друге, необхідна стратегія державної політики України у сфері регулювання процесів зовнішньої трудової міграції, яка, на нашу думку, повинна бути спрямована на захист населення шляхом:

- укладання багатосторонніх та двосторонніх державних договорів про захист своїх громадян, які працюють за кордоном, до соціального страхування, пенсійного забезпечення, надання медичної допомоги і медичного страхування відповідно до стандартів ЄС і поступовому досягненні загальноєвропейського рівня соціального забезпечення і захисту населення;



**Рис. 4. Механізм регулювання трудової міграції**

- визнання за кордоном професійного рівня трудових мігрантів, а не тільки можливості їх включення у вторинний ринок праці. Цьому сприятиме перехід України до європейської класифікації професій і наукових напрямів діяльності, включення держави в Болонський процес;
- вирішення відповідними підрозділами державних служб питань щодо формування системи регульованих потоків закордонних заробітчан, забезпечення виділення квот для працевлаштування українців у тих країнах, з якими договори вже укладені;
- створення вигідних умов для спрямування грошових переказів, які надходять в Україну від трудових мігрантів через систему банківських установ під контролем Національного Банку України, узгодження цього процесу із страховим пенсійним законодавством;
- досягнення необхідного рівня адаптації нормативно-правової бази України у сфері візової політики до відповідних нормативно-правових документів ЄС
- послідовне формування спільної статистики міграційних потоків в ЄС, яка б відповідала вимогам відносності, неупередженості, об'єктивності, ефективності видатків тощо. Для цього необхідно створити ефективну систему збору та обміну інформацією у сфері міграції з країнами ЄС.

## **ВИСНОВКИ**

У ході дисертаційного дослідження здійснено вирішення наукового завдання вироблення системи показників оцінювання впливу зовнішньої трудової міграції населення на демографічні процеси, виявлення чинників формування зовнішніх трудових потоків різних соціальних і демографічних категорій населення, соціально-економічні наслідки зовнішньої трудової міграції населення у Тернопільській області та механізм її регулювання на національному та регіональному рівнях. Результати проведеного дослідження дозволили зробити ряд концептуальних, теоретико-методологічних та науково-практичних висновків, серед яких виділяються такі:

1. Провідна роль у постачанні робочої сили на ринку праці розвинених держав належить країнам, що розвиваються. Україна не є винятком і перебуває в переліку країн, що активно беруть участь у процесах зовнішньої трудової міграції населення. Значний вплив економічно активного населення з України призводить до суттєвих негативних наслідків соціального і демографічного змісту, внаслідок чого нагально необхідно досліджувати та аналізувати зовнішню трудову міграцію населення як на національному, так і регіональному рівнях.

2. Згідно з результатами досліджень українських науковців, пов'язаних із закордонною трудовою міграцією населення, наймобільнішими щодо виїзду за кордон на тимчасову роботу є мешканці прикордонних областей і майже всіх областей західного регіону. Населення Тернопільської області бере активну участь у зовнішній трудовій міграції, що поряд з браком



статистичної інформації про різноманітні аспекти цього явища надає їй, як об'єктові міграції, значної актуальності та вимагає негайного дослідження і вивчення.

3. Складність обліку й нелегальний характер трудових переміщень за кордон руйнує реальну картину демографічної кризи в Україні. Офіційні статистичні джерела відображають не якісні і кількісні зміни демографічних показників, а реальні зміни у чисельності населення, народжуваності, статево-віковій структурі, шлюбності та розлучуваності, що зумовлені зовнішньою трудовою міграцією населення. Враховуючи це, пропонуються методичні підходи для оцінки демографічних втрат від зовнішньої міграції населення, яка враховує не тільки дані офіційної статистики, але й результати соціологічних досліджень з цього питання.

4. Згідно вибіркового соціологічного дослідження “Трудова міграція населення Тернопільської області”, проведеного автором, досвід тимчасової роботи за кордоном має практично кожний восьмий мешканець Тернопільської області, що свідчить про значний масштаб цього явища. Значно більше виїждять за кордон на тимчасову роботу особи, які перебувають у зареєстрованому шлюбі та мають дітей віком до 16 років. Саме тому один із чинників спонукання мешканців Тернопільської області до трудових поїздок за кордон – заробляння грошей для забезпечення матеріального благополуччя й кращого майбутнього своїм дітям.

5. Результати порівняльного аналізу виявили, що особи з досвідом тимчасової роботи за кордоном залежно від статі, віку та рівня освіти по-різному ставляться до різних життєвих моментів, суттєво вирізняються щодо вибору власного соціального становища та місця в соціальній ієрархії. Мешканці обласного центру м. Тернополя відрізняються від осіб з інших міських поселень, а особливо від осіб з сільської місцевості, належністю до певного соціального прошарку та вибором найпривабливіших країн для тимчасової роботи за кордоном. Причини трудових поїздок за межі України для мешканців Тернопільської області суттєво залежать від статі та віку респондентів.

6. Проведене соціологічне дослідження сформувало значну статистичну базу, що дає можливість оцінити демографічні та соціально-економічні наслідки зовнішньої трудової міграції населення Тернопільської області. Так, за обчисленнями, населення Тернопільської області станом на 1 січня 2008 року становить 1024,2 тис. осіб і менше від офіційного показника більш ніж на 80 тис. осіб.

7. Збільшення масштабів зовнішньої трудової міграції негативно впливає на показники народжуваності, шлюбності та розлучень. Міграція українських жінок репродуктивного віку за кордон є додатковим чинником зниження рівня народжуваності. Міграція молоді за кордон не сприяє зміцненню шлюбно-сімейних традицій та знижує рівень шлюбності. Значна тривалість зовнішніх трудових поїздок одного з подружжя збільшує ризик розлучення. В результаті цих процесів посилюються негативні соціальні явища, зокрема, «соціальне сирітство».

8. Прогноз зовнішньої трудової міграції населення на основі даних про потенційних мігрантів, зібраних у ході соціологічного дослідження, виконаного автором, виявив зростання чисельності мігрантів, особливо молоді до тридцяти років. Це свідчить про те, що сучасна молодь, на відміну від осіб старшого та середнього віку, не бажає працювати за мінімальну заробітну плату, і тому шукає ліпші варіанти, переважно за кордоном.

9. Враховуючи досвід інших країн до регулювання міграційних процесів і сучасну зовнішньоміграційну ситуацію в Тернопільській області та в країні, пропонуємо механізм управління трудовою міграцією в Україні, умовно поділений на дві групи: державне та ринкове. Ці два види регулювання взаємопов'язані між собою, адже держава впливає на ринкові процеси, і, навпаки, ситуація на ринку не може не позначитися на державному управлінні.

10. Заходи до регулювання трудової міграції населення мають розроблятися не тільки на державному, але й регіональних рівнях, щоб враховувати специфіку розвитку конкретного регіону.

Запропонована програма регулювання міграції населення Тернопільської області дозволила виявити сильні та слабкі сторони регіону, з позиції їх впливу на посилення або послаблення рівня трудової міграції. Зокрема серед слабких сторін вирізняється відсутність комплексної програми регулювання трудовіграційних процесів; низька інноваційна активність підприємств, відсутність відповідної інфраструктури, що не дозволяє збільшувати обсяги виробництва та кількість робочих місць; низький рівень оплати праці спеціалістів високого рівня, що збільшує ймовірність їх трудової міграції за кордон; високий рівень безробіття на селі, що змушує шукати роботу за межами населених пунктів; низький рівень доходів сільського населення. Для послаблення зовнішньої трудової міграції у регіоні є такі передумови: відведення та облаштування у м. Тернополі та районах області земельних ділянок несільськогосподарського призначення в "інвестиційні площадки"; розвиток логістичних центрів виробничої та соціальної інфраструктури; реалізація власних невикористаних, розширення існуючих і виникнення нових економічних можливостей із залученням іноземних інвесторів, зокрема з країн ЄС та США.

## **СПИСОК ОПУБЛІКОВАНИХ ПРАЦЬ ЗА ТЕМОЮ ДИСЕРТАЦІЇ**

### **Публікації у наукових фахових виданнях:**

1. Шушпанов П. Управління трудовими ресурсами в контексті міжнародної економічної інтеграції / П. Шушпанов, Д. Шушпанов // Регіональні аспекти розвитку і розміщення продуктивних сил України: Збірник наукових праць кафедри управління трудовими ресурсами і розміщення продуктивних сил Тернопільської академії народного господарства. – №6. – Тернопіль: Економічна думка, 2002. – С. 154-159. (внесок здобувача: розглянуто вплив міжнародної економічної інтеграції на процеси управління трудовими ресурсами та проблеми створення єдиного ринку праці в країнах Європейського Союзу).

2. Шушпанов П. Аналіз і оцінка сучасного стану ринку праці міста Тернополя / П. Шушпанов // Регіональні аспекти розвитку і розміщення продуктивних сил України. Збірник наукових праць кафедри управління трудовими ресурсами і розміщення продуктивних сил Тернопільської академії народного господарства. – № 8 – Тернопіль: Економічна думка, 2003. – С. 174-177.

3. Шушпанов П.Г. Соціальне сирітство як наслідок трудової міграції західних областей України / П.Г. Шушпанов // Регіональні аспекти розвитку і розміщення продуктивних сил України: Зб. наук. праць кафедри управління трудовими ресурсами і розміщення продуктивних сил Тернопільського національного економічного університету. – № 11. – Тернопіль, 2006. – С. 116-119.

4. Шушпанов П.Г. Зовнішні міграції населення України в кінці ХХ – на початку ХХІ ст. / П.Г. Шушпанов, В.Я. Брич // Проблемы развития внешнеэкономических связей и привлечения иностранных инвестиций: региональный аспект. – № 4. – Донецк, 2007. – С. 1620-1624. (внесок здобувача: на основі аналізу наукових матеріалів з трудової міграції населення запропоновано сучасну типологію зовнішніх міграцій населення України).

5. Шушпанов П.Г. Трудова міграція в Україні: проблеми обліку та аналізу / П.Г. Шушпанов // Управління людськими ресурсами: проблеми теорії та практики. Спеціальний випуск: Зб. наук. праць. – Т. I., част. II. – К.: КНЕУ, 2007. – С. 995–999.

6. Шушпанов П. Характеристика сучасних зовнішніх трудових міграційних потоків Тернопільської області / П. Шушпанов // Регіональні аспекти розвитку продуктивних сил України. Науковий журнал. – № 12. – 2007. – С. 114–119.

7. Шушпанов П.Г. Українські трудові мігранти: погляд з-за кордону / П.Г. Шушпанов // Зайнятість та ринок праці. – К.: РВПС України НАН України, 2008. – С. 66-73.

8. Шушпанов П.Г. Демографічні наслідки зовнішньої трудової міграції населення Тернопільської області / П.Г. Шушпанов // Вісник соціально-економічних досліджень: Зб. наук. праць. – № 32. – Одеса. 2008. – С. 436–441.

9. Шушпанов П. Закордонна трудова міграція в Тернопільській області: причини виїзду та наслідки для мігрантів / П. Шушпанов // Регіональні аспекти розвитку продуктивних сил України. Науковий журнал. – №13. – 2008. – С. 80-84.

10. Шушпанов П.Г. Соціально-економічна структура населення Тернопільської області як чинник зовнішньої трудової міграції / П.Г. Шушпанов, В.Я. Брич // Україна: аспекти праці. Науково-економічний та суспільно-політичний журнал. – № 1. – 2009. – С. 33-38. (внесок здобувача: проведено аналіз соціально-економічної структури населення Тернопільської області, його основних життєвих установок).

### **Тези доповідей:**

1. Шушпанов П.Г. Особливості вивільнення і пропозиції робочої сили в місті Тернополі / П.Г. Шушпанов // Регіональні проблеми зайнятості і ринку праці: Матеріали всеукраїнської науково-практичної конференції, 13-14 травня 2004 р. – Тернопіль. – С. 198-199.

2. Шушпанов П.Г. Основні передумови та причини трудової міграції населення в Тернопільській області / П.Г. Шушпанов // Економічний і соціальний розвиток в XXI столітті: III Міжнародна науково-практична конференція молодих вчених, 23-24 лютого 2006 р. – Тернопіль. – С. 433-436.

3. Шушпанов П. Переваги та недоліки трудової міграції населення України / Павло Шушпанов // Економічний і соціальний розвиток в XXI столітті: IV Міжнародна науково-практична конференція молодих вчених, 22-23 лютого 2007 р. – Тернопіль. – С. 380-382.

4. Шушпанов П. До питання дослідження зовнішньої міграції населення в XXI ст. / Павло Шушпанов // Економічний і соціальний розвиток в XXI столітті: V Міжнародна науково-практична конференція молодих вчених, 21-23 лютого 2008 р. – Тернопіль. – С. 370-372.

5. Шушпанов П. Вплив соціальної структури населення на зовнішню трудову міграцію населення Тернопільської області / Павло Шушпанов // Українська міграція до Європи та розв'язання пов'язаних із нею регіональних проблем: зб. матеріалів міжнар. наук. конф., 24 березня 2008 р., м. Тернопіль. – К.: ПЦ “Фоліант”, 2008. – С. 52-56.

### **АНОТАЦІЯ**

**Шушпанов П.Г. Зовнішня трудова міграція населення регіону: соціально-демографічний аспект (на матеріалах Тернопільської області). – Рукопис.**

Дисертація на здобуття наукового ступеня кандидата економічних наук за спеціальністю 08.00.07 – Демографія, економіка праці, соціальна економіка та політика. – Інститут демографії та соціальних досліджень НАН України, Київ, 2009.

Дисертацію присвячено вивченню теоретико-методологічних та практичних засад зовнішньої трудової міграції населення в соціально-демографічному аспекті.

Розроблено методологічні підходи до комплексної оцінки трудової міграції населення, що враховує причинно-наслідкові зв'язки між соціальною стратифікацією населення та його міграцією за кордон з метою працевлаштування; запропоновані та апробовані методичні засади оцінювання впливу зовнішньої трудової міграції на чисельність і відтворення населення, його статеву-вікову структуру.

На основі власного комплексного вибіркового соціологічного дослідження зовнішньої трудової міграції Тернопільської області виявлено сучасні тенденції, соціальні та демографічні наслідки зовнішніх трудових переміщень населення Тернопільської області.

Відповідно до одержаних результатів спрогнозовано чисельність та структуру трудових мігрантів Тернопільської області, запропоновано механізм регулювання зовнішньої трудової міграції населення на державному та регіональному рівнях.

**Ключові слова:** міграція населення, трудова міграція, зовнішня трудова міграція, соціально-економічна структура населення, демографічні втрати, регулювання міграції.

## АННОТАЦИЯ

**Шушпанов П.Г. Внешняя трудовая миграция населения региона: социально-демографический аспект (на материалах Тернопольской области). – Рукопись.**

Диссертация на соискание ученой степени кандидата экономических наук по специальности 08.00.07 – Демография, экономика труда, социальная экономика и политика. – Институт демографии и социальных исследований НАН Украины, Киев, 2009.

Целью диссертационной работы является выработка теоретико-методологических основ исследования внешней трудовой миграции населения и практических рекомендаций к оценке последствий внешней трудовой миграции населения и путей ее регулирования.

Особое внимание в диссертации уделяется вопросам методологии трудовой миграции населения, дано авторское определение понятия внешней трудовой миграции населения, которое отображает современные тенденции в данной сфере в Украине.

Разработана методика оценки демографических потерь вследствие внешней трудовой миграции населения с использованием индексов численности населения и возрастной интенсивности трудовой миграции. В работе предложено методику расчёта абсолютных демографических потерь от не рождаемости детей из-за трудовой миграции женщин репродуктивного возраста и возрастные потери рождаемости вследствие сокращения числа браков, заключаемых внешними трудовыми мигрантами.

На основании авторского комплексного выборочного социологического исследования внешней трудовой миграции населения Тернопольской области выявлены современные тенденции, социальные и демографические последствия внешних трудовых перемещений населения Тернопольской области.

При анализе результатов социологического исследования значительное внимание было уделено лицам с опытом временной работы за границей или тем, которые планируют в ближайшее время совершить подобную поездку. Проанализировано данные об интенсивности внешней трудовой миграции, информацию об организации поездок, направления трудовых потоков, характер и условия работы граждан области за границей, социально-демографические характеристики участников трудовых поездок за границу.

Соответственно с полученными результатами социологического исследования осуществлен прогноз численности и структуры трудовых мигрантов Тернопольской области, позволяющий определить масштабы трудовой миграции населения за границу в будущем.

Учитывая опыт других стран в сфере трудовой миграции населения и современную миграционную ситуацию, предложено общий механизм регулирования трудовой миграции в

Украине, в основу которого положено рыночные и государственные рычаги. К функциям государственного регулирования трудовой миграции населения, прежде всего, относится нормативное и правовое регулирование, направленное на усовершенствование законодательства в сфере трудовой эмиграции и иммиграции; организационное; административное, а также информационное регулирование.

Предложено подходы к регулированию внешней трудовой миграции населения не только за счёт государственных программ, но и региональных, которые учитывают специфику развития конкретного региона. В частности, одной из таких программ является «Программа регулирования миграции населения Тернопольской области», в основу которой положено SWOT-анализ, что дало возможность установить сильные и слабые стороны региона, учитывая усиление или ослабление уровня трудовой миграции населения, а также определить возможности для устранения слабых и максимального использования сильных сторон.

*Ключевые слова:* миграция населения, трудовая миграция, внешняя трудовая миграция, социально-экономическая структура населения, демографические потери, регулирование миграции.

#### ANNOTATION

**P. Shushpanov. External Labour Migration of Region Population: social-demographic process (based on materials of Ternopil region). – Manuscript.**

Thesis for a degree of Economic Sciences Candidate (specialty 08.00.07) – Demography, Economy of Labour, Social Economy and Policy – Institute of Demography and Social Researches of National Academy of Sciences of Ukraine, Kyiv, 2009.

In the paper there have been studied theoretically methodological and practical principles of external labour migration of population in social demographic aspect.

The author developed methodological approaches of complex estimation of population labour migration, taking into account causal connections between social stratification of population and its migration abroad with the purpose of employment; there have been offered and approbated methodical principles of evaluation of external labour migration influence on population quantity and renovation and its sex and age structure.

On the basis of authors' own complex selective sociological research of external labour migration of Ternopil region, there have been found out modern tendencies, social and demographic consequences of external labour moving of Ternopil region population.

According to the final results a prognostication of quantity and structure of Ternopil region labour migrants has been carried and the mechanism of external labour migration of population on state and regional levels has been offered.

**Key words:** migration of population, labour migration, external labour migration, social-economic structure of population, demographic (population) losses, regulation of migration.