

**НАЦІОНАЛЬНИЙ НАУКОВИЙ ЦЕНТР  
“ІНСТИТУТ АГРАРНОЇ ЕКОНОМІКИ”**

**ХАРЧУК Світлана Анатоліївна**

**УДК 331.526-058.243.4**

**ЗАЙНЯТИСТЬ СІЛЬСЬКОГО НАСЕЛЕННЯ  
ЯК ПЕРЕДУМОВА РОЗВИТКУ  
СІЛЬСЬКИХ ТЕРИТОРІЙ**

08.00.03 – економіка та управління національним господарством

**АВТОРЕФЕРАТ**  
дисертації на здобуття наукового ступеня  
кандидата економічних наук

**Київ – 2011**

Дисертацією є рукопис.

Робота виконана у Національному науковому центрі “Інститут аграрної економіки” Національної академії аграрних наук України.

**Науковий керівник:** доктор економічних наук, професор,  
академік НААН, заслужений діяч  
науки і техніки України  
**Саблук Петро Трохимович,**  
Національний науковий центр  
“Інститут аграрної економіки”,  
директор

**Офіційні опоненти:** доктор економічних наук, доцент  
**Павлов Олександр Іванович,**  
Одеський регіональний інститут державного  
управління Національної академії державного  
управління при Президентові України  
Міністерства освіти і науки, молоді та спорту  
України, професор кафедри регіональної  
політики та публічного адміністрування

кандидат економічних наук, доцент  
**Кафлевська Світлана Геннадіївна,**  
Вінницький національний аграрний університет  
Міністерства аграрної політики та  
продовольства України, завідувач кафедри  
організації агробізнесу

Захист відбудеться “\_\_\_” \_\_\_\_\_ 2011 р. о \_\_\_\_\_ годині на засіданні спеціалізованої вченої ради Д 26.350.01 у Національному науковому центрі “Інститут аграрної економіки” за адресою: 03680, м. Київ, МСП, вул. Героїв Оборони, 10, 3-й поверх, конференц-зал, к. 317.

З дисертацією можна ознайомитися в бібліотеці ННЦ “Інститут аграрної економіки” за адресою: 03680, м. Київ, МСП, вул. Героїв Оборони, 10, 2-й поверх, кімн. 212.

Автореферат розісланий “\_\_\_” \_\_\_\_\_ 2011 р.

Вчений секретар  
спеціалізованої вченої ради,  
доктор економічних наук

О.Г. Шпикуляк

## ЗАГАЛЬНА ХАРАКТЕРИСТИКА РОБОТИ

**Актуальність теми дослідження.** Значні зміни та активні соціальні процеси, що відбуваються, на селі вимагають формування нових соціальних відносин, головною діючою особою яких виступає селянин, як визначальний ресурс у виробництві.

У теперішніх умовах складної соціально-демографічної ситуації на селі, скорочення робочих місць у сільськогосподарському виробництві тощо його продуктивна зайнятість, яка реалізується у сфері трудової діяльності, є вирішальним фактором розв'язання нагальних проблем у галузі.

Питання зайнятості сільського населення, підвищення продуктивності праці та ефективності виробництва і на цій основі удосконалення економічних відносин з подальшою структурною перебудовою аграрного сектору, організаційних форм господарювання широко досліджували відомі вчені, зокрема: В.Г. Андрійчук, Д.П. Богиня, О.Г. Булавка, В.С. Дієсперов, С.М. Злупко, С.Г. Кафлевська, Ю.М. Краснов, Д.Ф. Крисанов, Г.І. Купалова, Е.М. Лібанова, М.Й. Малік, Л.І. Михайлова, О.І. Павлов, В.М. Петюх, І.В. Прокопа, П.Т. Саблук, В.М. Скупий, Л.О. Шепотько, О.Г. Шпикуляк, В.В. Юрчишин, К.І. Якуба та ін.

Проте в умовах тривалої кризи та відходу держави від належної фінансової допомоги селу стосовно розвитку сільських територій питання зайнятості сільського населення вимагають подальшого дослідження. Особливої уваги потребує вивчення напрямів формування та функціонування зайнятості на селі в контексті поліпшення демографічної ситуації, соціального захисту сільського населення, відновлення й розвитку соціальної інфраструктури села і сільських територій. Викладене і зумовлює актуальність теми дисертаційної роботи.

Необхідність успішного розв'язання проблем зайнятості сільського населення визначила мету, завдання і структурну побудову дисертаційної роботи, її наукове та практичне значення.

**Зв'язок роботи з науковими програмами, планами, темами.** Робота виконувалася в рамках наукових програм відділення соціально-економічних проблем розвитку сільських територій Національного наукового центру "Інститут аграрної економіки" за темою підпрограми "Розробка теоретико-методологічних основ розвитку аграрної та соціальної політики на етапі відродження сільського господарства" (номер державної реєстрації – 0102U000260), в межах якої автором обґрунтовано пропозиції щодо впровадження соціальної політики на сільських територіях.

**Мета і завдання дослідження.** Метою дисертаційного дослідження є всебічне обґрунтування і поглиблення теоретико-методичних основ зайнятості населення на селі й розвитку сільських територій на основі комплексного аналізу сучасного стану зайнятості, застосування кластерних схем та опрацювання напрямів ефективного формування зайнятості сільського населення.

Для досягнення поставленої мети вирішувалися такі завдання: узагальнити теоретико-методичні основи формування і функціонування зайнятості на селі та розвитку сільських територій; здійснити аналіз і визначити економічні та соціальні передумови забезпечення зайнятості на селі; оцінити демографічну ситуацію в контексті соціального розвитку сільських територій, опрацювати стан та окреслити напрями їх поліпшення; обґрунтувати організаційно-економічні та соціальні аспекти підвищення зайнятості; розробити пропозиції щодо вирішення соціальних проблем та поліпшення зайнятості сільського населення; визначити шляхи активізації мотивації зайнятості та захисту сільського населення.

*Об'єктом дослідження* є процес формування та функціонування зайнятості сільського населення як передумови розвитку сільських територій.

*Предмет дослідження* – сукупність теоретичних, методичних і практичних засад формування зайнятості сільського населення.

*Методи дослідження.* Теоретичною і методологічною основою дисертаційного дослідження є сучасні теорії перехідної ринкової економіки, діалектичний метод пізнання й наукове узагальнення соціально-економічних явищ з точки зору удосконалення зайнятості сільського населення та вирішення проблем праці на селі.

Поставлені в дисертаційній роботі завдання зумовили використання наступних методів: монографічного – під час аналізу та опрацюванні теоретично-методичних основ зайнятості; визначені сутності категорій “зайнятість” і “безробіття”; законодавчо-нормативного, системно-структурного, абстрактно-логічного – у процесі дослідженні сучасного стану зайнятості на сільських територіях; визначення складових сільських територій; статистичного – при аналізі багаторічних статистичних даних у динаміці; порівняльного та групувань – для виявлення залежності зайнятості сільського населення від факторів, що на неї впливають; кореляційного і регресійного аналізу – під час визначення шляхів удосконалення зайнятості, а також графічного – для наочного зображення схем взаємозв'язку і розвитку окремих процесів суб'єктів ринку.

За інформаційну базу слугували закони України, Укази Президента України, Постанови Верховної Ради України та Кабінету Міністрів України, офіційні дані Державного комітету статистики України, Міністерства аграрної політики та продовольства України, дані статистичних щорічників й інформаційно-аналітичних бюлетенів і збірників, наукові праці вітчизняних та іноземних учених.

**Наукова новизна одержаних результатів** полягає у розробці теоретико-методологічних основ зайнятості та розвитку сільських територій з метою створення належного життєздатного середовища, сприятливого для ведення конкурентоспроможного і високоефективного аграрного виробництва:

*вперше:*

– розроблено механізм соціально-економічної зайнятості сільського населення як передумови розвитку сільських територій на основі кластерного

підходу, спрямованого на збільшення прибутковості, підвищення здатності до інновацій, і на цій, основі поліпшення ефективності виробництва підтримку й розвиток усіх суб'єктів господарювання, що будуть входити в кластерне об'єднання;

*удосконалено:*

– організаційно-економічний механізм трансформації зайнятості сільського населення в ринкових умовах за приватної власності на землю і засоби виробництва. Вони включають зайнятих: за видами діяльності, організаційно-правовими формами господарювання, соціальним статусом, соціально-демографічною ознакою, спеціальністю та іншими категорійними формами зайнятості;

– систему формування зайнятості сільського населення як передумову активізації зайнятості на селі, що включає стандартну і нестандартну її форми. Стандартна зайнятість підпорядковує в собі внутрішньогалузеву, міжгалузеву, міжсекторальну і диверсифікаційну зайнятість, а нестандартна – зайнятість в особистих селянських господарствах, вторинну, неповну, неформальну і міграційну зайнятість;

*набули подальший розвиток:*

– пропозиції стосовно вирішення економічних і соціальних завдань на державному рівні щодо підвищення зайнятості сільського населення. Ґрунтується на необхідності здійснення системи взаємоузгодження заходів виробничого, економічного, соціального, управлінського та іншого спрямування;

– організаційно-економічна модель регулювання зайнятості та соціального захисту сільського населення, як передумови розвитку сільських територій, відповідно до якої державна політика в інтересах зайнятості повинна уособлювати законодавчо-організаційний підхід і бути зорієнтована на збереження функціонуючих і створення нових робочих місць;

– пропозиції щодо поліпшення соціального захисту населення через врегулювання законодавчої системи в контексті зайнятості відповідно до потреб аграрного сектору та обмеження міграційних процесів і стимулювання залучення у галузь робочої сили; соціальний захист усіх верств сільського населення.

**Практичне значення одержаних результатів.** Наукові результати, висновки та пропозиції, викладені у дисертаційній роботі, доведено до рівня методичних і практичних розробок, використання яких на практиці забезпечить вирішення проблем зайнятості на селі.

На прикладі Вінницької області запропоновані принципи оцінки впливу зайнятості сільського населення на економічну ефективність розвитку сільськогосподарського виробництва, як основи удосконалення зайнятості та розвитку сільських територій, дозволили запропонувати заходи щодо поліпшення планування та фінансування соціально-економічного розвитку сільських територій.

Рекомендації автора знайшли практичне використання при опрацюванні в ННЦ “Інститут аграрної економіки” проектів Паспорта сільського населеного пункту та Державної цільової програми сталого розвитку сільських територій на період до 2020 року, а також у роботі Головного управління праці та соціального захисту населення Вінницької обласної державної адміністрації (довідки № 17-5/41 від 26.04.2011 р. і № 04-662 від 23.03.2011 р.). Результати дисертаційної роботи використано в навчальному процесі Вінницького інституту економіки Тернопільського національного економічного університету (довідка № 0130 від 30.11.2010 р.).

**Особистий внесок здобувача.** Дисертація є завершеним науковим дослідженням, виконаним самостійно автором відповідно до поставленої мети і завдання. Наукові результати, викладені в дисертаційній роботі та авторефераті належать автору особисто.

**Апробація результатів дисертації.** Основні положення та результати дисертаційної роботи апробовані у доповідях і виступах на міжнародних і всеукраїнських науково-практичних конференціях: на Міжнародній науково-практичній конференції “Современные проблемы и пути их решения в науке, транспорте, производстве и образовании – 2006” (м. Одеса, 2006), Четвертій всеукраїнській науково-практичній конференції “Актуальні проблеми сучасної науки” (м. Київ, 2007), Науково-практичній конференції “Якість життя: проблеми, пріоритети і перспективи” (м. Донецьк, 2007), Всеукраїнському науково-практичному семінарі “Особливості реформування економіки України в умовах глобальної економічної кризи” (м. Вінниця, 2009), Міжнародній науково-практичній конференції з нагоди 15-річчя з дня створення Вінницького інституту економіки ТНЕУ “Місце та роль України в глобалізованому світі: економічні, політичні, культурні аспекти” (м. Вінниця, 2009), Всеукраїнській науково-практичній конференції “Економічні, правові, інформаційні та гуманітарні проблеми розвитку України в умовах економічної нестабільності” (м. Вінниця, 2010). Всеукраїнській науково-практичній конференції “Теорія та практика трансформаційних перетворень в економіці, політиці та культурі за умов розвитку глобалізаційних процесів” (м. Вінниця, 2011).

**Публікації.** Основні положення та результати дисертаційного дослідження опубліковано у 12 наукових працях загальним обсягом 3,8 друк. арк., у т.ч. 4 наукових статтях у фахових виданнях загальним обсягом 1,8 друк. арк., у т.ч. 8 одноосібних обсягом 2,0 друк. арк. у науково-практичних конференціях.

**Структура та обсяг дисертації.** Дисертація складається із вступу, трьох розділів, висновків, додатків, списку використаних джерел. Основний зміст викладено на 154 сторінках друкованого тексту. Робота містить 9 рисунків на 9 сторінках, 18 таблиць на 18 сторінках, 6 додатків на 6 сторінках. Список використаних джерел налічує 242 найменування і розміщений на 23 сторінках.

## ОСНОВНИЙ ЗМІСТ ДИСЕРТАЦІЙНОЇ РОБОТИ

У першому розділі – **“Теоретично-методичні основи зайнятості та розвитку сільських територій”** – досліджено сутність категорій “сільська територія”, “зайнятість сільського населення” як об’єктивної необхідності розвитку сільських територій, опрацьовуються теоретико-методичні підходи щодо формування та функціонування зайнятості, обґрунтовуються економічні та соціальні передумови забезпечення ефективної зайнятості на селі.

Розвиток сільських територій необхідно розглядати як процес, спрямований на підвищення зайнятості на селі, забезпечення конкурентоспроможного сільськогосподарського виробництва і, на цій основі, системної соціально-економічної розбудови сільських територій та формування екологічнобезпечної діяльності сільського населення. Сільська територія – це історично сформована у законодавчо визначених межах системна сукупність, що поєднує в собі дві складові: організаційну і територіальну функціональну приналежність. До першої слід віднести сукупність сіл, хуторів, одноосібних поселень у тому чи іншому районі, області з їх поселенським потенціалом (громадою), до другої – виробництво сільськогосподарської продукції і сировини, їх переробку та реалізацію. Тому під розвитком територій необхідно розуміти не лише збільшення виробництва та впровадження новітніх технологій, а й необхідність створення нових робочих місць у сільськогосподарському виробництві, промисловій, соціальній та інших сферах діяльності на селі.

Зайнятість – це складна і досить багатогранна соціально-економічна категорія, яка відображає потяг людини до самовираження та задоволення матеріальних, фізичних і духовних потреб через мотиваційні отримання винагороди, яку працюючі особи отримують за свою працю. Загалом ця категорія є узагальненою характеристикою суспільства при досягненні запрограмованого рівня економічного розвитку. Отже, зайнятість як соціально-економічна категорія синтезує в собі сукупність відносин працівника і суспільного виробництва через його включення в суспільно корисну працю. Характеризує, наскільки працездатна особа забезпечена робочим місцем у системі кооперації праці та чи відповідає вона рівню реалізації його конституційного права на працю.

Позитивним напрямом сучасної трансформації зайнятості став розвиток середнього, малого та неформального бізнесу в галузі. Проте поки що він орієнтується переважно на торгово-посередницьку, а не на виробничу діяльність. Звільнене із сільськогосподарського виробництва сільське населення, не долучившись до фермерства, змушене переорієнтуватися на “човниковий” бізнес, особисті селянські господарства та неформальну вторинну і неповну зайнятість (рис. 1). Означене зумовлює пошук науково-методичних підходів та організаційно-економічних і правових механізмів, які б забезпечували можливість максимальної нейтралізації негативних процесів і створення оптимальних умов для отримання необхідного соціального ефекту щодо поліпшення зайнятості в аграрній сфері.

Вітчизняний і світовий досвід переконують, що специфіка сільськогосподарського виробництва стосовно розвитку сільських територій та підвищення зайнятості сільського населення вимагає, насамперед виваженого державного протекціонізму для забезпечення ефективного виробництва та поліпшення зайнятості.

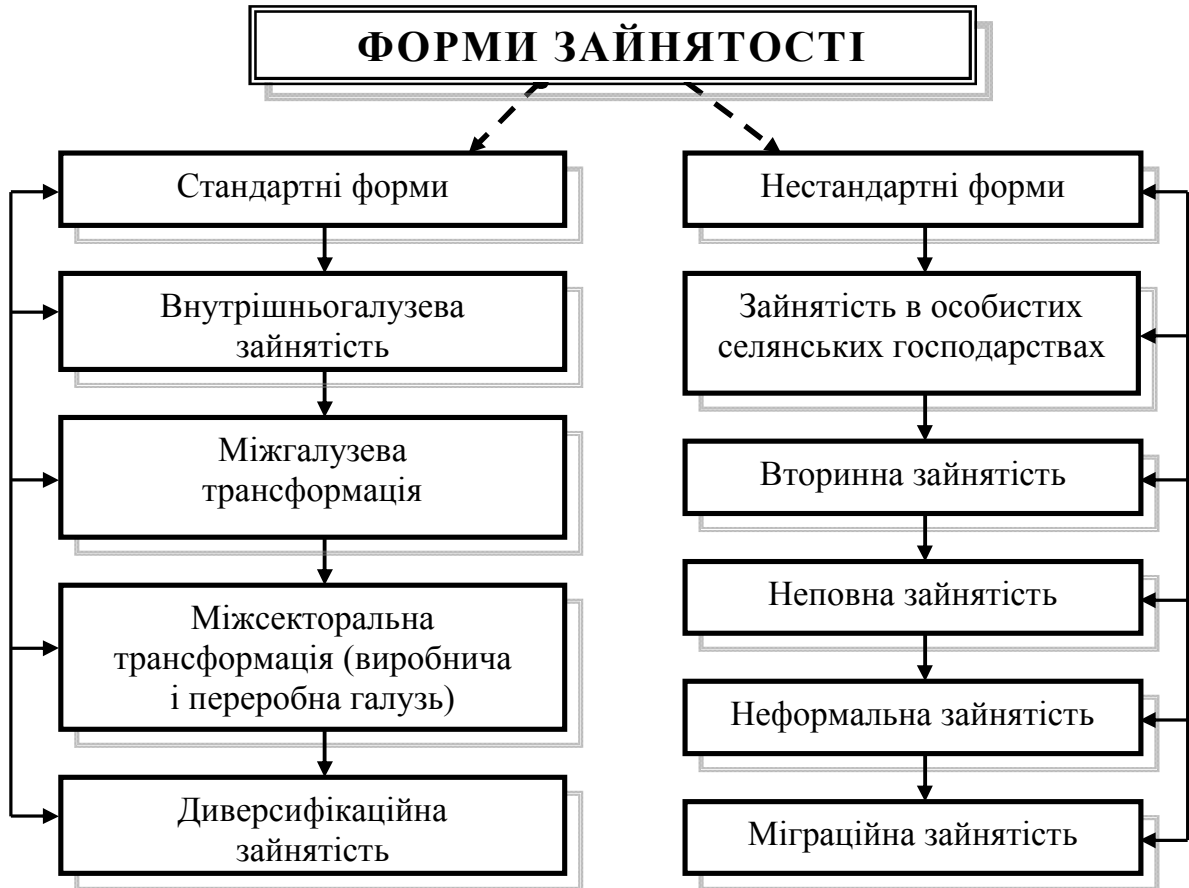


Рис. 1. Система формування зайнятості сільського населення на сучасному етапі

З цією метою необхідно: по-перше, опрацювати на всіх ієрархічних рівнях чітку вертикаль відповідальності перед місцевими громадами за розвиток сільських територій; по-друге, активізувати подальшу спеціалізацію і концентрацію виробництва, ширше запроваджувати сучасні прогресивні технології, водночас створювати нові робочі місця по переробці, зберіганню та реалізації сільськогосподарської продукції; по-третє, стимулювати розвиток підприємництва як у сільському господарстві, так і в соціальній сфері, сприяти пріоритетному розвитку малих приватних підприємств побутового обслуговування в результаті залучення соціально незахищених верств сільського населення; по-четверте, залучати осіб, що ведуть підприємницьку діяльність, та тих, що зайняті в особистих селянських господарствах, до участі в системі загальнообов'язкового державного соціального страхування, а також добровільного пенсійного забезпечення; по-п'яте, здійснювати заходи щодо забезпечення аграрного сектору кваліфікованою робочою силою, підвищення



професійно-кваліфікаційного рівня працівників особливо в галузі, що стосується системи професійного навчання персоналу підприємств, установ та організацій на селі взагалі.

Зайнятість і трудові ресурси, як елементи праці, мають оцінюватися та характеризуватися в їх єдиній моделі, що дає змогу конкретизувати складові елементи побудови багатофакторних комбінацій використання трудових ресурсів. За умов подальшого розвитку приватної власності й ринкових відносин і нагромадження капіталу в аграрній сфері цілком ймовірно, що бізнес на селі й далі розвиватиметься, а великі корпоративні формування та кооперативні об'єднання будуть функціонувати на базі приватної власності, але з науково обґрунтованим рівнем механізації та спеціалізації сільськогосподарського виробництва, що може суттєво посилити процеси створення нових робочих місць у галузі та сприяти поліпшенню зайнятості на селі взагалі.

У другому розділі – **“Розвиток сільських територій та проблеми зайнятості”** – на прикладі Вінницької області проведено аналіз сучасного стану зайнятості на селі, соціальної облаштованості поселенської мережі в контексті її впливу на зайнятість, виявлено структурні зрушення зайнятості в аграрній сфері, опрацьовано стан та пропозиції поліпшення соціального захисту населення.

Масова незайнятість сільського населення – нині надзвичайно гостра соціальна проблема на селі. Наслідками її є зростання з року в рік безробіття і бідності, які у свою чергу створюють у сім'ях і сільських громадах напруженість відносин, поширення на селі криміногенних явищ тощо. По Вінницькій області за останні 10 років (2000–2009) частка зайнятого населення в галузях матеріального виробництва загалом зменшилася на 8 відсоткових пунктів (від 78,1% у 2000 р. до 70,1% у 2009 р.), у тому числі у сільському господарстві, мисливстві та лісівництві – на 13 відсоткових пунктів (від 40,8% у 2000 р. до 27,8% у 2009 р.). У несільськогосподарських галузях вона зросла відповідно від 37,3% до 42,3%, або на 5,0% відсоткових пунктів.

За роки ринкових перетворень виникла категорія сільського населення – безробітні особи, які протягом тривалого періоду не можуть знайти роботу і з року в рік, хоча й повільно, але збільшують свою чисельність. У 2009 р. вони становили 502,0 тис. осіб, або 8,2% загальної кількості економічно-активного населення, в містах – 1454,6 тис. осіб, або 10,2%.

Досить відчутно безробіття позначилося на молодих спеціалістах агрономах, зооінженерах, ветеринарних лікарях, фельдшерах, санітарах. Фахівці агрономічного профілю перевищували загальний показник рівня безробіття в Україні у 9 разів, зоотехнічного – у 6 разів. Слід зазначити, що реальний стан безробіття значно гірший, ніж офіційно зареєстрований. За різними оцінками приховане безробіття досягає 30–50% загальної чисельності зайнятих, і зростає з року в рік.

Умови праці – це сукупність взаємопов'язаних соціально-культурних, санітарно-гігієнічних, психофізичних, естетичних чинників у виробничому середовищі, що впливають на працездатність селян, їх всебічний розвиток як

особистостей. Оптимальне забезпечення сільського населення належними умовами праці й відпочинку, створення сприятливого, комфортного і гармонійного життєвого середовища є надзвичайно важливим фактором підвищення зайнятості на селі.

Нині можна констатувати, що переважна кількість сіл опинилася поза сферою соціального обслуговування. Так, за даними Держкомстату України, у 46,6% загальної кількості сіл відсутній обов'язковий для кожного села фельдшерсько-акушерський пункт, 70,8% – не забезпечені дитячими дошкільними установами, 51,4% – школами, 41,2% сіл – закладами клубного типу. Формування ринкової економіки зумовило докорінні зміни як в аграрному виробництві, так і в соціальному блоці. Тому ефективна державна політика має бути спрямована на досягнення відповідного життєвого рівня, який може бути реалізованим лише за умови всебічного врахування системної дії комплексу виробничих і соціальних чинників та на цій основі поліпшення рівня життя.

Як показує узагальнення змін у виробництві валової продукції за останні 20 років, обсяги виробництва продукції в галузі зменшилися на третину, в тому числі по рослинництву – на 68,7%, тваринництву – на 19,3%. При цьому деформація міжгалузевих пропозицій в аграрній сфері проявляється по всіх категоріях господарств. Особливо помітне зниження в сільськогосподарських підприємствах, де валове виробництво продукції зменшилося на 53,6%, у тому числі в рослинництві – на 31,3%, тваринництві – 80,7% (табл. 1).

Таблиця 1.

**Динаміка виробництва валової продукції сільського господарства  
Вінницької області за 1990–2009 рр. \***

Показник	Р і к								2009 р. до 1990 р., % ( у порів- няних цінах 2005 р.)
	1990	1995	2000	2005	2006	2007	2008	2009	
<b>Усі категорії господарств</b>									
Валова продукція, всього	8727,6	5871,7	4667,6	5152,1	5447,6	5048,0	6368,5	6159,4	70,6
У тому числі:									
рослинництво	4429,8	3283,5	2784,0	3287,8	3511,3	3118,8	4422,5	4213,7	95,1
тваринництво	4297,8	2588,2	1883,6	1864,3	1936,3	1930,0	1946,0	1945,7	45,3
<b>У тому числі: сільськогосподарські підприємства</b>									
Валова продукція, всього	5916,4	3064,4	1853,1	1728,9	2094,3	2031,0	2913,1	2743,8	46,4
У тому числі:									
рослинництво	3243,9	1837,3	1356,0	1281,9	1589,9	1518,9	2411,5	2228,1	68,7
тваринництво	2672,5	1227,1	497,1	447,0	504,4	512,1	501,6	515,7	19,3
<b>господарства населення</b>									
Валова продукція, всього	2811,2	2807,3	2814,5	3423,2	3353,3	3017,0	3455,4	3415,6	121,4
У тому числі:									
рослинництво	1185,9	1446,2	1428,0	2005,9	1921,4	1599,1	2011,0	1985,6	167,4
тваринництво	1625,3	1361,1	1368,5	1417,3	1431,9	1417,9	1444,4	1430,0	88,0

\* сформовано автором на підставі даних Держкомстату України

Разом із тим сподівання, що індивідуальні господарства населення стануть основними сільськогосподарськими товаровиробниками, особливо продукції тваринництва також залишаються нездійсненими. Виробництво валової продукції в них збільшилося лише на 21,4%, тоді як тваринництва взагалі зменшилося на 12%.

Наведене слугує переконливим доказом того, що село за людністю “старіє” і надто швидкими темпами. Тому в цьому контексті соціальний захист сільського населення набуває надзвичайної гостроти, особливо стосовно категорій пенсіонерів, інвалідів, дітей-сиріт, дітей, позбавлених батьківського піклування, осіб із малозабезпечених сімей тощо.

На початок 2010 р. у Вінницькій області загалом налічувалося 524,2 тис. пенсіонерів чисельність яких порівняно з 2005 р. зменшилася на 5,7%. У сільській місцевості на початок 2010 р. проживало 287,3 тис. пенсіонерів, що на 22,8% менше порівняно з 2005 роком.

Слід зазначити, що у 2010 р. по відношенню до 2005 р. навантаження пенсіонерами в цілому по досліджуваній області з розрахунку на 1000 осіб населення зменшилося на 1,6% і становило в середньому 319 осіб, а на 1000 осіб зайнятого населення – відповідно 1,9% і 756 осіб (табл.2).

Таблиця 2.

**Динаміка навантаження зайнятих осіб пенсіонерами  
у Вінницькій області, 2005–2010 рр. \***

(на початок року)

Показник	Р і к						2010 р. до 2005 р., %
	2005	2006	2007	2008	2009	2010	
Усього пенсіонерів, тис. осіб	555,6	552,2	542,2	535,2	528,2	542,2	97,6
У т.ч. у сільській місцевості	372,1	323,3	310,8	302,3	294,1	287,3	77,2
Із розрахунку на 1000 осіб населення припадає пенсіонерів-всього, осіб	324	326	323	321	320	319	98,4
На 1000- осіб населення в сільській місцевості припадає сільських пенсіонерів – всього, осіб	410,3	362,6	355,8	351,8	347,1	343,5	83,7
На 1000 осіб зайнятого населення у віці 15-70 років припадає пенсіонерів – всього, осіб	771	763	750	736	728	756	98,1
На 1000 осіб зайнятого населення в сільській місцевості, у віці 15-70 років припадає пенсіонерів – всього, осіб	961,2	840,6	808,1	790,1	797,6	789,3	82,1

\* сформовано автором на підставі даних Держкомстату України

У сільській місцевості на 1000 осіб населення значення цього показника досягло 343,5 осіб і зменшилася на 16,3%, а на зайнятого в аграрному виробництві – 789,3 пенсіонера, або на 17,9% менше.

Таким чином, соціальний захист сільського населення є досить важливою компонентною поліпшення зайнятості на сучасному етапі і вагомою запорукою пом'якшення найгостріших проявів безробіття на селі та подолання бідності сільського населення.

У третьому розділі – **“Напрями ефективного формування зайнятості на селі та розвитку сільських територій”** – обґрунтовано напрями формування зайнятості на селі, її організаційно-економічні, соціальні та мотиваційні аспекти.

Розв'язання вищезгаданих соціально-економічних проблем на місцевому рівні в Україні вимагає кардинальних зрушень, насамперед сталого розвитку сільських територій. Надійну фінансову основу в законодавчій системі може забезпечити створення багатогалузевої виробничої сфери, яка, у свою чергу, дасть змогу забезпечити високий рівень зайнятості, ділової активності селян і продуктивності праці.

Особлива роль у поліпшенні зайнятості й господарської діяльності в аграрній сфері покладається на різноманітні форми інтеграції в агропромисловому комплексі: кооперування, об'єднання зусиль на стадіях виробництва, зберігання, переробки і реалізації продукції, надання різноманітних послуг.

Державна політика в інтересах зайнятості має уособлювати законодавчо-організаційні підходи, які повинні бути зорієнтовані на збереження та створення нових робочих місць і соціальний захист сільського населення через підвищення інвестиційної активності у галузях і підгалузях сільського господарства; реструктуризацію законодавчої системи з метою якнайповнішої зайнятості відповідно до потреб аграрного сектору; підвищення мотивації зайнятості в ефективніших формах господарювання; регулювання податкової системи на користь формування і кредитування ефективної зайнятості в аграрній сфері і на цій основі обмеження міграційних процесів та стимулювання залучення у виробництво робочої сили; соціальний захист усіх верств сільського населення (рис.2).

Як уже зазначалося, державна соціальна допомога є надзвичайно необхідною, але сьогодні вона майже відсутня, а структура її складна. Власне соціальна допомога виникла в радянський період і призначалася лише за особливі заслуги працюючих осіб перед суспільством. Тепер вона перетворилася у надто громіздку й непрозору систему пільг соціального захисту. Введено нові категорії пільговиків (учасники війни, діти війни і т.д.), тому, відповідно, зросла і загальна їх кількість.

Згідно з чинним законодавством, налічується близько 30 пільгових категорій та понад 20 різноманітних видів пільг. Пільги на користування міським і приміським громадським транспортом має майже 30% населення; пільгами з оплати житлово-комунальних послуг користується 22% населення. Загалом у Єдиному державному реєстрі налічується близько 13 млн осіб, які мають право на пільги. Пріоритетом державної політики повинно бути насамперед підвищення рівня соціальних стандартів, які б забезпечували населенню належну працю і гідне життя.

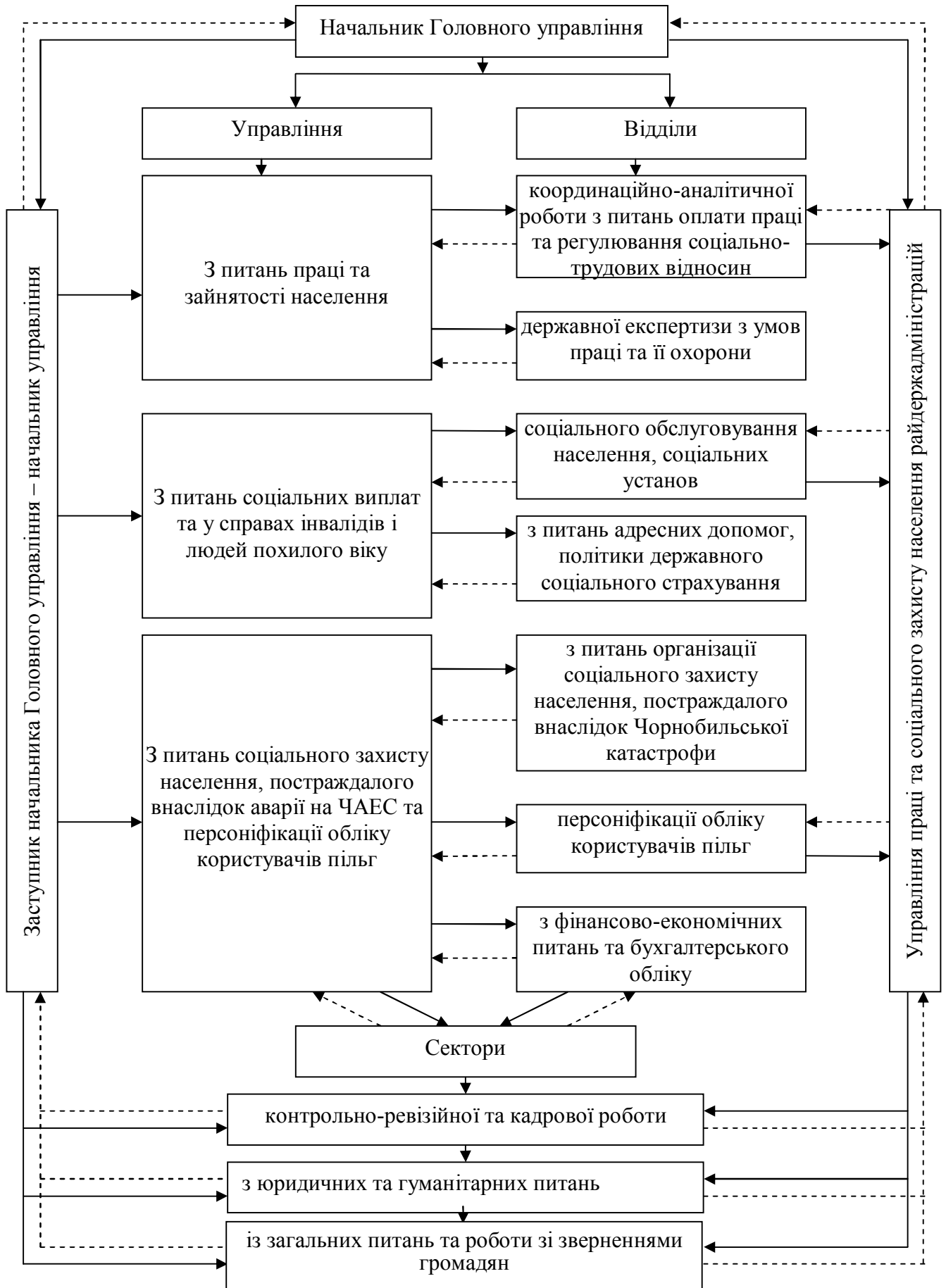


Рис. 2. Система управління праці та соціального захисту сільського населення на регіональному рівні

За нинішніх складних економічних та фінансових умов найголовніше – запобігти поширенню бідності серед працюючих, мало захищених верств населення, зокрема пенсіонерів, інвалідів, багатодітних.

Налагодження системи ефективного виробництва має зумовити об'єднання зусиль розрізнених підприємств у подоланні економічної кризи й відновленні національного виробництва у продуктивну силу, яка здатна ефективно використовувати місцевий економічний потенціал, наявні виробничі потужності, природні, трудові, наукові та інтелектуальні ресурси.

Подолання соціального дисбалансу між містом і селом на основі кластеризації є важливим чинником розв'язання соціальних проблем сільського населення як одного з найважливіших пріоритетів нації.

Основними напрямками подолання цього дисбалансу має бути:

- удосконалення організаційно-правових засад стабілізації, піднесення й пріоритетного розвитку сільськогосподарського виробництва як основної сфери трудової діяльності сільського населення;

- розроблення механізму підвищення привабливості трудової діяльності в сільській місцевості, особливо для молоді, через докорінне поліпшення умов трудової діяльності працівників аграрної сфери, розміщення промислових підприємств з переробки сільськогосподарської продукції, розвитку малого і середнього бізнесу;

- розширення і вдосконалення правової основи розвитку регіонального самоврядування та функціонування сільської громади для ефективного управління соціальними процесами у сільській місцевості, соціального захисту селян щодо їх конституційного права на охорону здоров'я, освіту, трудову діяльність, оплату праці та пенсійне забезпечення, удосконалення системи соціального партнерства в ринкових умовах;

- поліпшення соціального облаштування сільських територій щодо оптимального розміщення об'єктів виробничого, житлового і комунального призначення, газифікації, спорудження водогонів, реконструкції і будівництва міжселищних і місцевих сільських доріг із твердим покриттям;

- забезпечення сільського населення об'єктами медичного, культурно-освітнього, торговельного та житлово-комунального призначення через збереження наявних і зведення нових об'єктів соціальної інфраструктури села та розширення мережі освітянських та інших культурно-побутових закладів (рис.3).

Отже, модель ринку праці в сільській місцевості повинна включати активну державну політику підвищення зайнятості, основу якої становитиме не сприяння заповненню вакантних місць і сплати допомоги по безробіттю, а запобігання її появи.

Працевлаштування державною службою зайнятості безробітних на селі, їх перепідготовка, залучення до суспільних робіт навряд чи можливо вважати найдійєвішими методами регулювання зайнятості.



Рис. 3. Формування регіональних соціально-економічних кластерів та поліпшення зайнятості на селі

Як засвідчив аналіз основних напрямів посилення мотивації зайнятості та розвитку сільських територій слід чітко усвідомити необхідність створення нового сучасного механізму формування ринку праці на селі, в першу чергу функціонування зайнятості, яка охоплює широке коло проблем, факторів та шляхів, а саме: удосконалення структури зайнятості на основі поліпшення виробничої структури в усіх галузях АПК; створення робочих місць на основі прогресивних технологій виробництва та переробки продукції; розширення та зміцнення особистих селянських господарств і фермерів; розширення та стабілізація підприємницьких структур малого і середнього бізнесу; подальший розвиток виробничої та соціальної інфраструктури; охоплення широких територій України і організації на них підприємств зеленого туризму і народних промислів тощо; запровадження дієвої системи соціального захисту зайнятого населення; підготовка та перепідготовка вивільнених працівників, підвищення їх конкурентоспроможності на ринку праці шляхом розширення професійно-кваліфікаційного профілю.

## **ВИСНОВКИ**

У дисертаційній роботі на основі проведених досліджень здійснено теоретичне та методичне узагальнення і запропоновано практичне вирішення проблем зайнятості в сільському господарстві та розвитку сільських територій.

Результати дослідження дають підстави зробити такі висновки:

1. Характерною особливістю зайнятості сільського населення в Україні є звуження ринку праці та попиту робочої сили. З виробничого циклу вивільнено значну частину молоді та працездатних осіб, внаслідок чого зруйновано потужний потенціал кваліфікованих кадрів у сільській місцевості.

У галузі за останні роки ситуація із зайнятістю та рівень безробіття на селі дещо поліпшилися, однак на сьогодні вона залишається складною. Причиною такого стану, як показує аналіз, є дестабілізаційні процеси у виробництві, які у свою чергу ведуть до порушення співвідношення в попиті та пропозиції робочої сили, що свідчить про відсутність чіткої стратегії розвитку сільськогосподарського виробництва та запобігання негативним соціально-економічним явищам.

2. Як і в цілому по Україні, так і у Вінницької області зокрема, що підтверджує аналіз зайнятого населення в галузях економіки, чисельність зайнятих у сфері сільськогосподарського виробництва скорочується і досить високими темпами. Так, у 2000 р. зайняті в сільському і лісовому господарстві становили 342,8 тис. осіб, а у 2009 р. – лише 193,0 тис. осіб, тобто чисельність їх зменшилася на 43,7%. За прогнозними розрахунками, подібна тенденція спостерігатиметься надалі. Зокрема, на оглядовий 2010 р. їх на кількість становитиме 181 тис. осіб і скоротиться по відношенню до 2009 р. на 12 тис. осіб, або на 2,5%.

3. Безробіття, що прогресує на селі як явище, є протиприродним. Загальна кількість зайнятих, які працюють за місцем проживання, становить лише 2,3



млн. осіб і з них тільки половина працює в сільському господарстві. За статистичними даними в Україні нині налічується 2 млн безробітних, з яких лише 518,9 тис. зареєстровано у державній службі зайнятості. За результатами проведеного незалежними федеральними профспілками України моніторингу, реальна чисельність безробітних досягає 5 млн осіб.

4. Соціальний захист сільського населення як досить важлива компонента поліпшення зайнятості є вагомим запорукою пом'якшення найгостріших проявів безробіття на селі та подолання бідності сільського населення. За даними обласного управління статистики, з кожних 10 жителів Вінниччини 3 мають статус пенсіонера, а на кожні 10 осіб зайнятого населення припадає понад 7 пенсіонерів. Загальна чисельність осіб цієї категорії в області протягом останніх років унаслідок зменшення тривалості їх життя та зростання з року в рік смертності населення постійно скорочується. Так, на початок 2010 року у Вінницькій області налічувалося 524,2 тис. пенсіонерів і порівняно з 2005 роком їх кількість зменшилася на 5,7%. У 2010 р. в сільській місцевості проживало пенсіонерів 287,3 тис. осіб, що на 22,8 % менше порівняно з 2005 р.

5. Розв'язання соціально-економічних проблем на місцевому рівні вимагає кардинальних зрушень щодо сталого розвитку сільських територій. Надійну їх основу може забезпечити створення належної законодавчої та фінансової системи, здатної згармонізувати діяльність багатогалузевої виробничої сфери, що у свою чергу дасть змогу досягти високого рівня зайнятості, ділової активності селян та продуктивності їх праці. У цьому контексті доцільно забезпечити належне, мотиваційне стимулювання до зростання зайнятості, а також перекваліфікації працівників, створивши при цьому оптимальні умови для розвитку малого бізнесу на селі, підвищення інвестиційної привабливості сільських територій, залучення підприємців до виконання соціально-значимих проектів, формування ефективної інфраструктури місцевих продовольчих ринків тощо.

6. Для розширення зайнятості і збільшення доходів селян поряд із відродженням сільського господарства необхідно за допомогою кредитних і податкових важелів стимулювати розвиток сільськогосподарських підприємств усіх форм господарювання. У подальшому особливу увагу слід приділити відновленню й розвитку промислових виробництв, підтримувати малий бізнес, надавати субсидії за рахунок коштів централізованого бюджету через фонд сприяння зайнятості, спрямовувати трудову міграцію селян із трудонадлишкових регіонів у райони демографічної та поселенської кризи тощо. Оскільки підвищення рівня зайнятості сільського населення – це, передусім, припинення спаду і відновлення виробництва в галузі, тому зазначеними питаннями має безпосередньо опікуватись Міністерство аграрної політики та продовольства України.

7. Горизонтальна інтеграція за кластерною схемою полягає в налагодженні системи ефективного управління на кожній із стадій виробничого процесу. Основним програмним завданням при цьому повинно бути об'єднання зусиль розрізаних підприємств у потужну продуктивну силу, спрямовану на

подолання економічної кризи й реалізацію відновлення національного виробництва, здатну ефективно використовувати місцевий економічний потенціал, наявні ресурси – природні, трудові, матеріально-технічні й інтелектуальні ресурси. Кластерні об'єднання стимулюють конкуренцію і прискорюють впровадження інновацій на підприємстві, отже, можуть утримувати визначену частину ринку завдяки диференціації продукції, оскільки фірми усередині кластера, конкуруючи між собою, легше можуть визначити, яку саме продукцію чи послугу необхідно запропонувати споживачу. Обумовлене також створює стимули до подолання бідності на селі та відновлення зайнятості жителів села.

8. Мотивація праці, як економічне явище, має дві складові: мотивація діяльності підприємства і друга – мотивація безпосереднього працівника. Найефективніший шлях посилення мотивації зайнятості та розвитку сільських територій ґрунтується на поглибленні агропромислової інтеграції, коли сферою використання праці більшості вивільнених працівників стають допоміжні та підсобні цехи, переробні й промислові виробництва, що створюються безпосередньо в селі, а також кооперативи, малі підприємства з переробки сільськогосподарської продукції, ремонту й обслуговування техніки, збуту продукції, постачання фермерським господарствам і кооперативам, виробництва будівельних матеріалів; організації недержавних об'єднань за типом фермер – переробне підприємство – магазин, які забезпечують швидше переміщення продукції від виробника до споживача; невеликих майстерень з ремонту побутових приладів, телерадіоапаратури, взуття, одягу, відкриття магазинів, комп'ютерних центрів, перукарень, розвиток народних промислів.

## **СПИСОК ОПУБЛІКОВАНИХ ПРАЦЬ ЗА ТЕМОЮ ДИСЕРТАЦІЇ**

### *Статті у наукових фахових виданнях:*

1. Харчук С.А. Трансформація зайнятого і безробітного сільського населення Вінниччини / С.А. Харчук // [Електронний ресурс] // Ефективна економіка. – 2010. – № 2. – Режим доступу до журналу: [http // www. ecomou. nauka.com.ua](http://www.economy.nauka.com.ua) (0,5 друк. арк.)
2. Харчук С.А. Організаційно-економічні чинники підвищення зайнятості на селі / С.А. Харчук // АгроІнКом. – 2010. – № 4–6. – С. 81–84 (0,4 друк. арк.).
3. Харчук С.А. Поселенська структура села та рівень її облаштованості / С.А. Харчук // Економіка АПК. – 2010. – № 7. – С. 108–112 (0,4 друк. арк.).
4. Харчук С.А. Напрями ефективного формування зайнятості на селі та розвитку сільських територій / С.А. Харчук // Збірник наукових праць ТНЕУ.– Вип. 13. – 2010. Серія “Наука молода”. – С. 58–63 (0,5 друк. арк.).

### *Матеріали науково-практичних конференцій:*

5. Харчук С.А. Шляхи подолання бідності в Україні: матеріали междунар. науч.-практ. конф. [“Современные проблемы и пути их решения в

науке, транспорте, производстве и образовании 2006”], – 2006. – С.45–47 (0,2 друк. арк.).

6. Харчук С. А. Рівень життя населення: проблеми і перспективи: матеріали наук.-практ. конф. [“Якість життя: проблеми, пріоритети і перспективи”], (Донецьк, 4 груд. 2007 р.) / С. А. Харчук. – Донецьк, 2007. – С.166–169 (0,2 друк. арк.).

7. Харчук С. А. Зайнятість як об’єктивна необхідність розвитку сільських територій: матеріали четвертої всеукр. наук.-практ. інтернет-конференції [“Актуальні проблеми сучасної науки”] (Київ, 22–24 жовт. 2007) / С. А. Харчук. – Київ, 2007. – С. 53–55 (0,2 друк. арк.).

8. Харчук С. А. Економічні та соціальні передумови забезпечення зайнятості на селі: матеріали всеукр. наук.-практ. семінару [“Особливості реформування економіки України в умовах глобальної економічної кризи”], (Вінниця, 23 квітн. 2009 р.) / С. А. Харчук. – Вінниця: ВІЕ ТНЕУ, – 2009. – С. 194–195 (0,2 друк. арк.).

9. Харчук С.А. Оцінка соціальної облаштованості сільських територій: матеріали Міжнар. наук.-практ. конф. з нагоди 15-річчя з дня створення Вінницького інституту економіки ТНЕУ [“Місце та роль України в глобалізованому світі: економічні, політичні, культурні аспекти”], (Вінниця, 11–12 груд. 2009 р.) / С.А. Харчук. – Вінниця: ВІЕ ТНЕУ, – 2009. – С. 208–211(0,3 друк. арк.).

10. Харчук С.А. Соціально-економічний розвиток сільських територій в умовах економічної кризи: матеріали всеукр. наук.-практ. конф. [“Економічні, правові, інформаційні та гуманітарні проблеми розвитку України в умовах економічної нестабільності”], (Вінниця, 14 квіт. 2010 р.) / С.А. Харчук. – Вінниця: ВІЕ ТНЕУ, 2010. – С. 40–43 (0,3 друк. арк.).

11. Харчук С.А. Шляхи посилення мотивації зайнятості та розвитку сільських територій: матеріали економ. наук. інтернет-конф. [“Людський фактор в економіці та його перспективи в сучасній Україні”], (Тернопіль, 19 трав. 2010 р.) / С.А. Харчук. –Тернопіль, 2010. – С.48–50 (0,2 друк. арк.).

12. Харчук С.А. Соціальний захист населення і шляхи його досягнення: матеріали всеукр. наук.-практ. конф. [“Теорія та практика трансформаційних перетворень в економіці, політиці та культурі за умов розвитку глобалізаційних процесів”], (Вінниця, 12–14 квіт. 2011 р.) – Вінниця, ВІЕ ТНЕУ, – 2011. – С. 134–137 (0,3 друк. арк.).

## АНОТАЦІЯ

**Харчук С.А. Зайнятість сільського населення як передумова розвитку сільських територій. – Рукопис.**

Дисертація на здобуття наукового ступеня кандидата економічних наук за спеціальністю 08.00.03 – економіка та управління національним господарством – Національний науковий центр “Інститут аграрної економіки”, Київ, 2011.

Дисертація присвячена дослідженню теоретичних, методичних і практичних питань формування і функціонування зайнятості на селі та розвитку сільських територій. У роботі проведено аналіз та оцінку демографічних, виробничих, економічних та соціальних передумов забезпечення зайнятості на селі і на цій основі опрацьовано напрями їх поліпшення.

Удосконалено механізм формування зайнятості на основі кластерного підходу, спрямованого на підвищення здатності до інноваційних процесів збільшення прибутковості та поліпшення ефективності виробництва в галузі.

Запропоновано систему формування зайнятості сільського населення як передумову активізації зайнятості взагалі на селі, яка включає стандартну і нестандартну її форми, обґрунтовано організаційно-економічні та соціальні аспекти поліпшення використання робочої сили й шляхи активізації мотивації зайнятості та захисту сільського населення.

**Ключові слова:** аграрний сектор, безробіття, валова продукція, економічна активність, зайнятість, заробітна плата, кластер, населені пункти, поселенські мережі, самозайнятість, сільська територія, національне господарство, сільське населення, соціальна інфраструктура, соціальний захист.

## АННОТАЦІЯ

**Харчук С.А. Занятость сельского населения как предпосылка развития сельских территорий. – Рукопись.**

Диссертация на соискание ученой степени кандидата экономических наук по специальности 08.00.03 – экономика и управление национальным хозяйством. – Национальный научный центр “Институт аграрной экономики”, Киев, 2011.

Диссертация посвящена исследованию теоретических, методических і практических вопросов формирования и функционирования занятости на селе и развитию сельских территорий.

В работе проведен анализ, дана оценка демографических, производственных, экономических и социальных предпосылок обеспечения занятости на селе и на этом основании отработаны направления по их совершенствованию.

Предложено систему формирования занятости сельского населения как предпосылку активизации занятости на селе вообще, которая охватывает стандартную и нестандартную ее формы, обоснованы организационно-экономические, социальные аспекты совершенствования использования рабочей силы и пути активизации мотивирования занятости и защиты сельского населения.

Усовершенствован механизм формирования занятости на основе кластерного подхода, направленного на повышение способности инновационных процессов к увеличению прибыли и улучшению эффективности производства в отрасли.

Исследования проблем занятости сельского населения имеют важное социально-экономическое значение для оценки рынка рабочей силы в сельской местности и есть важной информационной базой для разработки необходимых нормативно-правовых документов и практических механизмов его регулирования.

Формирование рыночной экономики повлекло изменения как в аграрном производстве, так и в социальном блоке. Эффективная государственная политика должна быть направлена на достижение соответствующего жизненного уровня, который может быть реализован только при условии разностороннего учета системных действий комплекса производственных и социальных категорий и на этой основе улучшения уровня жизни.

Условием улучшения занятости и ее стабильности на селе есть развитие социальной инфраструктуры. Каждой подотрасли социальной инфраструктуры присущи свои организационные структуры, механизм функционирования и формы обслуживания населения. Это предопределяет широкую разносторонность и вместе с этим сложность проблем развития социальной инфраструктуры села. Таким способом социальная защита сельского населения как особенно важная часть улучшения занятости на современном этапе есть влиятельным фактором проявления безработицы на селе и преодоления бедности сельского населения. Только действенная социальная защита и качественная социальная поддержка населения должны вносить новые акценты в формировании системы эффективной занятости и социальной мобильности сельских жителей. При этом надо создавать действенные мотивационные механизмы к трудовой активности в аграрном секторе и на этой основе предлагать пути минимизации социальной напряженности.

Важным социально-экономическим заданием в повышении занятости есть направление усилий всех государственных и местных органов на сохранение от уничтожения функционирующей сети производственной и социальной сферы и их инфраструктуры. Недостаточное бюджетное финансирование капитальных вложений и кредитных ресурсов в производственную и социальную инфраструктуру, несбалансированность межбюджетных отношений и не в полном объеме формирование бюджетов сельских советов, неразвитие системы местных налогов и сборов приведут к недостаточности ресурсной базы для исполнения собственных полномочий, в т.ч. качественной поддержки занятости на селе.

Для повышения уровня занятости сельского населения необходимо создать материально-технические и социально-экономические условия для продуктивной его занятости. Следует обеспечить государственное регулирование рынка труда с целью постоянного расширения отрасли прикладного труда и надежной социальной защиты работающего и неработающего населения путем оценки общей необходимости в рабочих местах в экономике страны и формирования рынка профессий: определения и обеспечения поддержки региональных и отраслевых приоритетов, что стимулируют процесс создания новых, дополнительных и сбережения

действующих высокопродуктивных рабочих мест; создания рабочих мест на основании широкого развития малого и среднего бизнеса, самозанятости при условии формирования определенного инвестиционного и финансового механизмов; снижения уровня безработицы путем реализации способов активной политики занятости непосредственно через общественные работы, повышение территориальной мобильности населения с целью перераспределения рабочей силы между трудонедостаточными и трудоизбыточными регионами; создания правовых и социально-экономических условий регулирования внешних трудовых миграций граждан Украины, а так же контролирование влияния иммиграционных процессов на национальный и региональные рынки труда.

Учитывая основные пути мотивации занятости и развития сельских территорий надо четко уяснить необходимость нового современного механизма формирования рынка труда на селе, в первую очередь функционирования занятости, которая широко охватывает проблемы, факторы и пути ее решения.

**Ключевые слова:** аграрный сектор, безработица, валовая продукция, экономическая активность, занятость, заработная плата, кластер, населенный пункт, самозанятость, сельская территория, национальное хозяйство, сельское население, социальная инфраструктура, социальная защита.

## ANNOTATION

**Kharchuk S.A. Employment of rural population as a factor of development of rural territories. – Manuscript.**

The thesis for the academic degree of candidate of economic sciences, speciality 08.00.03 – economics and management of national economy. – National scientific centre “Institute of agrarian economics”. – Kyiv, 2011.

The thesis surveys the theoretical, methodical and practical issues of formation and functioning of the employment in rural areas and their development, analysis and defining the economic and social factors of promoting the employment of rural population. The demographic situation in the context of social development of rural territories is estimated and scrutinised, on the basis of which the ways of its improvement are defined.

The mechanism of building up the rural employment on the basis of cluster approach aimed at promoting the ability to innovation process of optimizing the profitability and ensuring the productivity in this sphere is improved.

The system of employment formation of the rural population as a factor of promoting the rural employment on the whole, which includes its regular and irregular forms is proposed, the organizational-economic and social aspects of improving the use of labor force and the ways of promoting the motivation of the employment and social insurance of the rural population.

**Keywords::** agrarian sector, unemployment, gross output, economic activity, employment, salary, cluster, population places, settlement nets, self-employment, settlement nets, rural territory, national economy, rural population, social infrastructure, social insurance.

Підп. до друку \_\_\_\_\_ 2011 р. Формат 60x90<sup>1</sup>/16. Папір офсетний.  
Ум. друк. арк. 0,9. Обл.-вид. арк. 0,9. Тираж 100 пр. Зам. № \_\_\_\_

Видання та друк. – Національний науковий центр  
“Інститут аграрної економіки”  
03680, м. Київ-680, вул. Героїв Оборони, 10

Свідоцтво суб'єкта видавничої справи ДК № 2065 від 18.01.2005 р.