

**Міністерство освіти і науки України
Західноукраїнський національний університет
Навчально-науковий інститут публічного управління**

ЗАВІРУХА Наталія Степанівна

**Механізм забезпечення соціального захисту жителів
громади в умовах децентралізації**

спеціальність 281 "Публічне управління та адміністрування"
освітньо-професійна програма – Державна служба
Кваліфікаційна робота

Виконала студентка
групи ДСПУАзм-21
Завіруха Наталія Степанівна

підпис

Науковий керівник:
д.е.н., професор кафедри
менеджменту, публічного
управління та персоналу ЗУНУ
Васіна А. Ю.

підпис

Випускню кваліфікаційну роботу
допущено до захисту
"___" _____ 20__р.
Завідувач кафедри

підпис

ТЕРНОПІЛЬ – 2021

ЗМІСТ

ВСТУП	4
РОЗДІЛ 1. ТЕОРЕТИЧНІ ТА ПРАВОВІ ОСНОВИ ЗАБЕЗПЕЧЕННЯ СОЦІАЛЬНОГО ЗАХИСТУ ЖИТЕЛІВ ТЕРИТОРІАЛЬНОЇ ГРОМАДИ В УМОВАХ ДЕЦЕНТРАЛІЗАЦІЇ	7
1.1. Сутність та завдання соціального захисту жителів територіальної громади на сучасному етапі	7
1.2. Децентралізація управлінських повноважень в сфері соціального захисту жителів територіальної громади та правова база їх реалізації	14
Висновки до розділу 1	21
РОЗДІЛ 2. АНАЛІЗ РЕАЛІЗАЦІЇ МЕХАНІЗМУ СОЦІАЛЬНОГО ЗАХИСТУ ЖИТЕЛІВ НОВОВОЛИНСЬКОЇ ТЕРИТОРІАЛЬНОЇ ГРОМАДИ	23
2.1 Аналіз забезпечення соціального захисту жителів досліджуваної територіальної громади	23
2.2. Організаційне забезпечення реалізації механізму соціального захисту жителів досліджуваної територіальної громади	30
2.3. Оцінка реалізації функціональних механізмів забезпечення соціального захисту жителів досліджуваної територіальної громади	37
Висновки до розділу 2	46
РОЗДІЛ 3. УДОСКОНАЛЕННЯ МЕХАНІЗМУ ЗАБЕЗПЕЧЕННЯ СОЦІАЛЬНОГО ЗАХИСТУ ЖИТЕЛІВ НОВОВОЛИНСЬКОЇ ТЕРИТОРІАЛЬНОЇ ГРОМАДИ В УМОВАХ ДЕЦЕНТРАЛІЗАЦІЇ	47
3.1 Удосконалення організаційно-функціонального забезпечення реалізації механізму соціального захисту жителів територіальної громади.	47
3.2. Забезпечення якості соціальних послуг та їх доступності жителям територіальної громади.	54
Висновки до розділу 3	62
ВИСНОВКИ	63
СПИСОК ВИКОРИСТАНИХ ДЖЕРЕЛ	66

ВСТУП

Актуальність теми. У забезпеченні сталого розвитку та життєдіяльності територіальної громади важлива роль належить системі соціального захисту населення, яка зорієнтована на забезпечення соціальних гарантій та соціальних прав жителів громади. Соціальний захист є складною системою, що формує основу сприятливого соціального середовища територіальної громади, соціально прийнятний рівень життя соціально-вразливих верств населення та забезпечує соціальні гарантії для економічно активних громадян.

В процесі реалізації децентралізаційної реформи більшість повноважень у сфері соціального захисту населення передано на місцевий рівень органам місцевого самоврядування. За цих умов органи місцевого самоврядування постають перед викликом вироблення дієвих управлінських механізмів забезпечення ефективності системи соціального захисту жителів територіальної громади із залученням потенціалу останньої. Це й визначає актуальність теми кваліфікаційної роботи.

Вагомий внесок у дослідження питань соціального захисту населення зробили такі науковці як Бахур Н.В., Бичков С. І., Гребя Р.В., Гудзь А. О., Денисова Ю. В., Ільчук Л. І., Кравченко М. В., Лисяк Л. В., Марильова А. В.,

Руженський М. М., Санчич О.В., Сахарук О. П., Семигіна Т. В., Сирота І. М., Шубна О. В., та інші. Однак, необхідність врахування специфіки соціальних, демографічних, економічних процесів розвитку окремих територіальних громад при виробленні управлінських механізмів розвитку їх систем соціального захисту формує значний простір для подальших досліджень.

Метою випускної кваліфікаційної роботи є розвиток теоретичних положень та розроблення практичних рекомендацій щодо удосконалення механізму забезпечення соціального захисту жителів територіальної громади в умовах децентралізації.

Досягнення поставленої передбачає вирішення наступних завдань:

- розкрити сутність та завдання соціального захисту жителів територіальної громади на сучасному етапі;
- обґрунтувати децентралізацію управлінських повноважень в сфері соціального захисту жителів територіальної громади та дослідити правову базу їх реалізації;
- здійснити аналіз забезпечення соціального захисту жителів досліджуваної територіальної громади;
- проаналізувати організаційне забезпечення реалізації механізму соціального захисту жителів досліджуваної територіальної громади ;
- оцінити дієвість функціональних механізмів забезпечення соціального захисту жителів досліджуваної територіальної громади;
- навести пропозиції щодо удосконалення організаційно-функціонального забезпечення реалізації механізму соціального захисту жителів територіальної громади;
- виробити рекомендації щодо забезпечення якості соціальних послуг та їх доступності жителям територіальної громади.

Об'єктом дослідження виступає система соціального захисту Нововолинської територіальної громади.

Предметом дослідження є механізм забезпечення соціального захисту жителів територіальної громади в умовах децентралізації.

Методи проведення дослідження. В процесі дослідження було використано теоретичні та емпіричні методи пізнання, а також загальнонаукові методи, такі як: теоретичне узагальнення, аналіз (функціональних механізмів забезпечення розвитку системи соціального захисту жителів територіальної громади), синтез, аналогія, абстрагування (для обґрунтування гіпотез щодо удосконалення механізму забезпечення соціального захисту жителів територіальної громади) та інші.

Інформаційну базу виконання кваліфікаційної роботи складає навчальна та монографічна література, законодавчо-нормативні акти, інструктивно-методичні матеріали, статистичні матеріали, статті у фахових періодичних виданнях.

Практична цінність отриманих результатів. Отримані результати можуть бути використані у роботі Нововолинської міської ради в процесі вироблення підходів щодо удосконалення механізму забезпечення соціального захисту жителів територіальної громади.

Апробація. Результатами дослідження апробовано на: II Всеукраїнській науково-практичній конференції з міжнародною участю "Актуальні проблеми менеджменту та публічного управління в умовах інноваційного розвитку економіки" (м. Тернопіль, 28 травня 2021 року); науковій інтернет-конференції студентів та молодих вчених кафедри менеджменту, публічного управління та персоналу "Інноваційні технології в менеджменті та публічному управлінні", (м. Тернопіль, 25 листопада 2021 року).

Структура та обсяг роботи. Кваліфікаційна робота, зміст якої викладено на 72 сторінках, складається із вступу, трьох розділів, висновків, списку використаних джерел із 73 найменувань та містить 7 таблиць і 3 рисунки.

РОЗДІЛ 1

ТЕОРЕТИЧНІ ТА ПРАВОВІ ОСНОВИ ЗАБЕЗПЕЧЕННЯ СОЦІАЛЬНОГО ЗАХИСТУ ЖИТЕЛІВ ТЕРИТОРІАЛЬНОЇ ГРОМАДИ В УМОВАХ ДЕЦЕНТРАЛІЗАЦІЇ

1.1. Сутність та завдання соціального захисту жителів територіальної громади на сучасному етапі

Соціальний захист населення є однією з обов'язкових складових розвитку соціальної держави, яка закладає підґрунтя соціального поступу країни, приведення суспільної життєдіяльності до критеріїв соціальної спрямованості, надання процесам соціальних перетворень реального, а не декларативного змісту у відповідності до вимог і викликів суспільного поступу України.

В Україні, як соціальній державі, завдання формування дієвої системи соціального захисту детермінуються процесами досягнення нашої державою орієнтирів, проголошених в Основному Законі. В статті 1 Конституції Україна "проголошена демократичною, правовою і соціальною державою, а це означає, що гарантування та реалізація цих положень є одними з найбільш актуальних стратегічних завдань нашої держави на сучасному етапі" [18].

Поняття "соціальний захист" в Україні має конституційне закріплення і передбачає "право на забезпечення громадян у разі повної, часткової або тимчасової втрати працездатності, втрати годувальника, безробіття з незалежних від них обставин, а також по старості та в інших випадках, передбачених законом. Це право гарантується загальнообов'язковим державним соціальним страхуванням, здійснюваним за рахунок страхових внесків громадян, підприємств, установ і організацій, а також бюджетних та інших джерел соціального забезпечення; створенням мережі державних, комунальних, приватних закладів для догляду за непрацездатними" [18].

Основними складовими соціального захисту є:

- соціальне страхування економічно активного населення;
- пенсійне забезпечення; соціальна допомога найбільш вразливим категоріям;
- надання матеріальної допомоги сім'ям з дітьми;
- компенсації, індексації та пільги населенню;
- соціальне обслуговування тощо [20].

Трансформаційні процеси у всіх сферах суспільної життєдіяльності, розвиток ринкових відносин з особливою гостротою актуалізують необхідність підвищення гарантій соціального захисту для значної частини населення України, особливо пільгових категорій громадян. Поглиблення кризових явищ у соціальній й економічній сфері, агресивність прояву ринкових відносин зумовили зниження рівня і якості життя значної кількості людей, що обумовлює необхідність підвищення ефективності соціального захисту населення з орієнтацією його інструментарію на зниження соціальної напруги, зменшення соціальної та майнової стратифікації.

В цьому зв'язку особливого значення набуває забезпечення системного характеру соціального захисту через чітке законодавчо-нормативне встановлення постійних грошових виплат, компенсацій з бюджетів різних рівнів та надання періодичної підтримки через виплату одноразових грошової та матеріальної допомоги з різних фондів.

Багатоаспектність поняття "соціальний захист" формує передумови розгляду його у широкому та вузькому розумінні. Так, "поняття соціальний захист у широкому розумінні визначають як: діяльність держави, спрямовану на забезпечення формування й розвитку повноцінної особистості, виявлення й нейтралізацію негативних факторів, що впливають на неї, створення умов для самовизначення і ствердження у житті. У вузькому розумінні соціальний захист визначають як: сукупність економічних і правових гарантій, що забезпечують

додержання найважливіших соціальних прав громадян, досягнення соціально прийняттого рівня життя" [56, с. 36].

За функціональною ознакою та механізмами формування джерел здійснення соціальних виплат, соціальний захист є складною системою, яка передбачає реалізацію функцій соціального сприяння і захисту на різних рівнях та за участю різних суспільних інституцій (рис. 1.1).



Рис. 1.1. Складові системи соціального захисту населення

Примітка: Складено на основі [56].

"Суб'єктами соціального захисту є всі громадяни, а не лише ті, які, зважаючи на об'єктивні обставини, втратили роботу (безробітні, пенсіонери, хворі, інваліди тощо)" [62, с. 13].

Для розуміння сутності соціального захисту як складного механізму, доцільним є розгляд серед його складових аспектів, поряд з соціальним забезпеченням, гарантування вимог з охорони праці, забезпечення доступу до послуг сфери здоров'я, реалізацію заходів з охорони навколишнього природного середовища, інші заходи, що формують сприятливі умови для життєдіяльності людей.

Заслуговує на увагу розгляд науковцями соціального захисту як "діяльності соціально орієнтованої держави, яка здійснюється через комплекс організаційно-правових та соціально-економічних заходів, метою яких є: по-перше, створення для непрацездатних належних умов для забезпечення своїх соціально-економічних та духовних потреб; по-друге, гарантоване забезпечення громадянам, які потребують соціальної допомоги, рівня життя не нижче від прожиткового мінімуму" [66, с. 94].

Так, соціальний захист В.Скуратівський розглядає як "комплекс організаційно-правових та економічних заходів, спрямованих на захист добробуту кожного члена суспільства в конкретних економічних умовах" [65, с. 92].

У вузькому та широкому значеннях трактує соціальний захист Н. Болотіна: "У вузькому значенні, розуміння соціального захисту становить власне соціально-захисну діяльність держави щодо убезпечення населення від негативних наслідків соціальних ризиків. У широкому значенні, соціальний захист становить зміст соціальних функцій держави і є системою економічних, юридичних, організаційних заходів щодо забезпечення основних соціальних прав людини і громадянина в державі" [2, с. 56].

Отже, соціальний захист – це системна правової, матеріальної, фінансової підтримки вразливих верств населення та забезпечення соціальних гарантій для економічно активних членів суспільства. Основними завданнями системи соціального захисту є "зменшення негативних наслідків бідності шляхом надання короткотермінової адресної допомоги бідним верствам населення; по-друге,

запобігання бідності шляхом створення умов для участі громадян у належно оплачуваній продуктивній праці та соціальному страхуванні в працездатний період" [65, с. 86].

Вироблення і реалізація дієвих механізмів соціального захисту в контексті досягнення стратегічних цілей соціального розвитку є викликом для органів влади всіх рівнів і потребує інтеграції зусиль владних інституцій всіх рівнів в рамках багаторівневої моделі управління, яка була б зорієнтована на забезпечення потреб людини, підвищення її добробуту.

В сучасних умовах поглиблення кризових явищ у всіх сферах суспільного життя з особливою гостротою постає необхідність підвищення рівня соціального захисту жителів кожної територіальної громади з врахуванням їх запитів і потреб, специфіки умов проживання на основі вироблення й реалізації адаптивних способів і підходів. При цьому важливим є те, щоб державна політика соціального захисту знаходила адаптивне втілення через локальні соціальні політики, що дозволило б інтегрували зусилля органів влади всіх рівнів у напрямі вироблення варіантів ефективної реалізації таких соціально важливих завдань як:

- забезпечення жителям територіальних громад різних типів можливості доступу до соціальних благ і послуг у відповідності до специфіки їх вимог;
- формування сприятливого стабільного сприятливого, комфортного середовища життя і діяльності жителів територіальних громад та подолання соціальної напруги
- підсилення прояву чинників, які сприяють формуванню комфортного життєвого середовища жителів територіальної громади, та усунення й запобігання прояву тих видів чинників, що здійснюють негативний вплив на якість та безпеку їх життя;
- сприяння жителям територіальної громади у працевлаштуванні, організації власної справи, перепідготовці та отримання нової спеціальності, організація громадських робіт;

– створення умов для доступу соціально вразливих жителів територіальної громади до якісного обслуговування в житлово-комунальній та соціально-культурній сферах;

– забезпечення матеріальної, фінансової, психологічної підтримки жителям територіальних громад, які її потребують перебуваючи в складних життєвих обставинах.

Для забезпечення ефективного соціального захисту жителів територіальної громади важливим є вироблення дієвої взаємодії органів влади всіх рівнів щодо формування і реалізації його механізмів. При цьому, науковці наголошують на доцільності дотримання базових принципів побудови системи соціального захисту, а саме таких як: "загальність в поєднанні з диференційованим підходом до різних демографічних груп населення. Це означає, що соціальні гарантії охоплюють все населення незалежно від форм зайнятості, статі, національності, прибутків. Система поширюється на весь життєвий цикл людини, захищає права та інтереси дітей, молоді, працездатних громадян, людей похилого віку. Однак форми здійснення соціального захисту мають відрізнятися для окремих верств громадян, у чому і полягає сутність принципу диференційованого підходу; інтеграція в цілісну систему соціальних гарантій на всіх рівнях: державному, регіональному, місцевому, рівні окремого трудового колективу з чітким визначенням прав, відповідальності і функцій кожного із цих рівнів, а також джерел ресурсного забезпечення; значне підвищення ролі особистих доходів у забезпеченні високого рівня життя і підтримка за рахунок бюджетних коштів соціально уразливих груп населення; використання науково обґрунтованих соціальних нормативів як основи при розробці державних, регіональних, місцевих програм соціального розвитку; гнучкість системи соціальних гарантій" [1].

Забезпечення соціального захисту жителів територіальної громади на засадах соціальної справедливості, адресності соціальної допомоги, підвищення соціальних гарантій й добробуту, субсидіарності вироблення механізмів надання

якісних соціальних послуг, в сучасних умовах є одним з інтегрованих показників реформування соціально сфери, публічних фінансів, реформи системи оплати праці, пенсійного забезпечення, децентралізаційної реформи та реформи місцевого самоврядування, який досягається через реалізацію узгодженої соціальної політики на всіх рівнях публічного управління.

Соціальний захист жителів територіальної громади забезпечується через сукупність інструментів і засобів, які реалізуються на різних рівнях публічного управління, різними його суб'єктами. Так, загальну інституціональну площину реалізації завдань соціального захисту формує законодавчо-нормативне забезпечення реалізації політики зайнятості населення й регулювання ринку праці, політики секторальної децентралізації галузей соціальної сфери, політики доходів, податкової політики.

Місцеві органи державної виконавчої влади та органи місцевого самоврядування реалізують політику соціального захисту адаптуючи механізми управлінського впливу до специфіки територій та територіальних громад, застосовуючи способи і методи, які б якомога повніше дозволили враховувати вимоги і запити населення.

За цих умов зростає роль вироблення й застосування дієвих форм координації зусиль органів влади всіх рівнів по вертикалі й горизонталі щодо налагодження ефективної взаємодії при запобіганні поглибленню соціальних криз, системному діагностуванні рівня соціального розвитку територій і громад, усуненні соціальних дисбалансів та протиріч, подоланні соціальних суперечностей, реалізації національних, регіональних, локальних соціальних програм і проєктів тощо.

Заслужують на увагу рекомендації науковців стосовно того, що в умовах посилення суспільної нестабільності, перманентної появи нових викликів соціальній політиці, "механізми соціального захисту, які включають окремі комбінації економічних, соціальних, правових і організаційних підсистем,

спрямованих на забезпечення певних функцій і видів (сегментів) захисту (захист доходів працівників, охорону і медицину праці і т.д.), а також інструменти досягнення згоди між соціальними суб'єктами - тарифні угоди, колективні договори і трудові контракти" [59, с.64], повинні адаптуватись до специфіки завдань, що постають і умов їх розв'язання.

В умовах поглиблення кризових явищ у всіх сферах суспільного життя, посилення економічної й соціальної нестабільності, підвищення вразливості людей через прояв негативних чинників, соціальний захист населення охоплює практично всіх жителів територіальних громад, але для того щоб заходи соціального захисту були ефективними й досягали своєї кінцевої мети – підвищували рівень добробуту людей, сприяли вирішенню їх назрілих проблем, механізми соціальних перетворень повинні реалізуватись системно, послідовно й адаптивно по відношенню до різних категорій населення.

1.2. Децентралізація управлінських повноважень в сфері соціального захисту жителів громади та правова база їх реалізації

З огляду на те, що основні умови життєдіяльності людини формуються на рівні територіальної громади, у якій вона проживає, в процесі секторальної децентралізації основний обсяг управлінських повноважень щодо соціального захисту жителів територіальної громади зосереджується на місцевому рівні.

При цьому розширюються повноваження органів місцевого самоврядування у сфері соціального захисту населення через їх передачу від районних державних адміністрацій.

Так, Законом України „Про місцеве самоврядування в Україні” визначено "такі повноваження виконавчих органів сільських, селищних, міських рад у сфері соціального захисту населення:

власні повноваження – забезпечення надання соціальних послуг відповідно до закону, встановлення за рахунок власних коштів і благодійних надходжень

додаткових до встановлених законодавством гарантій щодо соціального захисту населення; організації для малозабезпечених громадян похилого віку, осіб з інвалідністю будинків-інтернатів, побутового обслуговування, продажу товарів у спеціальних магазинах і відділах за соціально доступними цінами, а також безоплатного харчування;

делеговані повноваження – забезпечення відповідно до законодавства соціальними послугами осіб та сімей з дітьми, які перебувають у складних життєвих обставинах та потребують сторонньої допомоги, забезпечення утримання та виховання дітей, які перебувають у складних життєвих обставинах; проведення згідно із законодавством заходів соціального патронажу щодо осіб, які відбували покарання у виді обмеження волі або позбавлення волі на певний строк, а також осіб, до яких застосовано пробацію; організації надання соціальних послуг бездомним особам; проведення відповідно до закону заходів, спрямованих на запобігання бездомності осіб" [43].

Територіальні громади як основні суб'єкти місцевого самоврядування прагнуть сформувати свої стабільні соціально-економічні системи вибудовують власні структури соціальної сфери, органічно вмонтовуючи в них системи соціального захисту населення, здійснюють пошук прийнятних в соціально-економічному аспекті варіантів організації реалізації повноважень щодо надання соціальних послуг.

Організаційне забезпечення реалізації повноважень органів місцевого самоврядування в сфері соціального захисту жителів територіальної громади здійснюється такими способами як:

- створення в структурі виконавчого органу територіальної громади структурного підрозділу з питань соціального захисту;
- закріплення функцій щодо реалізації повноважень з соціального захисту за певною уповноваженою посадовою особою органу місцевого самоврядування;
- надання соціальних послуг через територіальні центри;

- здійснення прийому всіх звернень з питань соціального захисту адміністраторами центрів надання адміністративних послуг територіальних громад;
- залучення старост і створення віддалених робочих місць у старостинських округах;
- делегування надання послуг із соціального захисту жителям територіальної громади місцевим органам виконавчої влади. Це зокрема стосується соціальних послуг щодо призначення і виплати пенсій, субсидій, компенсацій.

В умовах формування якісно нових організаційно-функціональних структур органів місцевого самоврядування, функціонування територіальних громад у новому розширеному складі населених пунктів, вибір способу реалізації механізму соціального захисту жителів територіальної громади визначається такими базовими чинниками як: інституційна спроможність органів місцевого самоврядування реалізувати повноваження щодо соціального захисту у відповідності до законодавчо встановлених вимог; специфіка запитів та потреб у соціальних послугах виходячи з характерних економічних і соціальних особливостей територіальної громади.

Науковці наголошують, "що залежно від ідентифікованих потреб громад і спроможності відповідного органу місцевого самоврядування, надання соціальних послуг може здійснюватися силами однієї територіальної громади або шляхом об'єднання відповідних зусиль двох чи кількох громад відповідно до угод міжмуніципального співробітництва. У рамках першого підходу у структурі відповідного органу місцевого самоврядування формують структурний підрозділ, уповноважують на виконання таких функцій фахівця із соціальної роботи тощо" [49].

Значні додаткові можливості для ефективної реалізації механізмів соціального захисту жителів територіальних громад відкриваються із застосуванням дієвих форм організація їх співпраці щодо надання соціальних

послуг в контексті реалізації положень Закону України "Про співробітництво територіальних громад".

Для створення сприятливих умов реалізації права жителів територіальної громади на соціальний захист органи місцевого самоврядування повинні формувати ефективні організаційно-функціональні структури, спроможні забезпечувати надання якісних соціальних послуг з використанням сучасного управлінського інструментарію та прогресивних технологій організації прийому громадян й відповідних документів для призначення допомоги, надання їм адміністративних послуг, визначення потреби жителів територіальної громади у соціальних послугах різних видів, налагодження системи інформаційно-роз'яснювальної роботи серед громадян з питань порядку і можливостей реалізації їх інтересів в сфері соціального захисту, формування реєстру вразливих категорій населення, обґрунтування цілей і завдань розвитку системи соціального захисту та включення їх в локальні соціальні програми.

Органи місцевого самоврядування забезпечують соціальний захист жителів територіальної громади через створення інституційного середовища реалізації державної соціальної політики й забезпечення державних гарантій соціального захисту на їх території та вироблення локальної соціальної політики, втілюючи положення законодавчо-нормативної бази. Діяльність місцевих органів влади щодо реалізації механізму соціального захисту жителів територіальної громади на засадах правової впорядкованості та законності визначається значним масивом законодавчо-нормативних актів.

Конституція України "закріпила перелік основних соціальних прав і свобод людини і громадянина: право громадян на працю, заробітну плату (ст. 43); право на відпочинок (ст. 45); право на страйк для захисту своїх соціальних і економічних інтересів (ст. 44); право на належний соціальний захист (ст. 46); право на житло (ст. 47), на достатній життєвий рівень для себе і своєї сім'ї (ст. 48), на охорону здоров'я, медичну допомогу та медичне страхування (ст. 49); право на безпечне

для життя і здоров'я довілля (ст. 50); право дітей-сиріт і дітей, позбавлених батьківського піклування, на державне утримання і виховання (ст. 52); право на державний захист сім'ї (ст. 53) на освіту (ст. 53)" [18].

Закріплені Конституцією України права на соціальний захист населення в Україні реалізуються через систему законодавчо-нормативних актів, які його регламентують. Це Бюджетний кодекс України, Закони України "Про зайнятість населення", "Про місцеве самоврядування", "Про загальнообов'язкове державне соціальне страхування на випадок безробіття", "Про соціальний захист дітей війни", "Про пенсійне забезпечення", "Про державну соціальну допомогу особам з інвалідністю", "Про соціальні послуги", "Про державну соціальну допомогу малозабезпеченим сім'ям", "Про основи соціальної захищеності інвалідів в Україні", "Про статус ветеранів війни, гарантії їх соціального захисту" та ін., Укази Президента України, постанови Кабінету Міністрів, накази Міністерства соціальної політики України та ін. (табл. 1.1).

На сьогодні в Україні сформована відповідна законодавчо-нормативно база врегулювання питань соціального захисту населення та надання соціальних послуг. Аналіз нормативно-правової бази забезпечення соціального захисту населення місцевими органами влади дозволяє зробити висновок про те, що вона формує належне інституційне середовище вирішення назрілих соціальних проблем, відображає виклики і вимоги соціального і економічного розвитку, процеси трансформації суспільних відносин та публічного управління якістю життя населення.

Про адаптивність законодавчо-нормативної до назрілих проблем свідчить те, що в Україні сформовано два нові напрями соціального захисту. Це соціальний захист учасників "антитерористичної операції", сімей загиблих під час проведення цієї операції; забезпечення прав і свобод внутрішньо переміщених осіб, які постраждали від війни на Сході України в місцях їхнього проживання.

Таблиця 1.1

**Система законодавчо-нормативних актів в сфері забезпечення
соціального захисту населення¹**

Види та напрями соціальної допомоги	Основні нормативно правові документи, що регулюють відносини в сфері надання та отримання соціальних послуг
Соціальні гарантії, пільги та допомоги	Закони України: "Про соціальні послуги", "Про статус ветеранів війни, гарантії їх соціального захисту", "Про статус і соціальний захист громадян, які постраждали внаслідок Чорнобильської катастрофи", "Про основні засади соціального захисту ветеранів праці та інших громадян похилого віку в Україні", "Про соціальний захист дітей війни", "Про основи соціальної захищеності інвалідів в Україні", "Про соціальний та правовий захист військовослужбовців та членів їх сімей", "Про реабілітацію жертв політичних репресій на Україні", "Про жертви нацистських переслідувань", "Про державну службу", "Про загальнообов'язкове державне пенсійне страхування", "Про пенсійне забезпечення", "Про наукову і науково-технічну діяльність", "Про реабілітацію жертв політичних репресій на Україні", "Про зайнятість населення", "Про донорство крові та її компонентів", "Про соціальний захист дітей війни", "Про встановлення державної допомоги постраждалим учасникам масових акцій громадського протесту та членам їх сімей", "Про державну допомогу сім'ям з дітьми", "Про державну соціальну допомогу малозабезпеченим сім'ям", "Про протидію торгівлі людьми", "Про забезпечення організаційно-правових умов соціального захисту дітей-сиріт та дітей позбавлених батьківського піклування".
Соціальні послуги інвалідам: реабілітація, соціальне забезпечення та утримання	Закони України: "Про реабілітацію інвалідів в Україні", "Про основи соціальної захищеності інвалідів в Україні", "Про гуманітарну допомогу". Постанови Кабінету Міністрів України (КМУ): "Про затвердження порядку надання інвалідам та дітям-інвалідам реабілітаційних послуг", "Про надання інвалідам та дітям-інвалідам реабілітаційних послуг", "Про затвердження Порядку забезпечення технічними та іншими засобами реабілітації інвалідів, дітей-інвалідів та інших окремих категорій населення, переліку таких засобів"
Праця та зайнятість населення	Закони України: "Про основні засади державного нагляду (контролю) у сфері господарської діяльності", "Про компенсацію громадянам втрати частини доходів у зв'язку з порушенням строків їх виплати", "Про порядок вирішення колективних трудових спорів (конфліктів)", "Про зайнятість населення" від 5 липня 2012 р. № 5067-VI, "Про загальнообов'язкове державне соціальне страхування на випадок безробіття", "Про колективні договори і угоди", "Про соціальний діалог в Україні", "Про професійні спілки, їх права та гарантії діяльності", "Про організації роботодавців, їх об'єднання права і гарантії їх діяльності". Положення про Державну інспекцію України з питань праці, затверджене Указом Президента України від 6 квітня 2011 р. № 386/2011. Постанови КМУ: "Про затвердження Положення про Державну службу України з питань праці" від 11 лютого 2015 р. № 96, "Про затвердження Програми сприяння зайнятості населення та стимулювання створення нових робочих місць на період до 2017 року"
Поселення до будинків інтернатів системи соціального захисту населення	Закони України: "Про психіатричну допомогу", "Про статус ветеранів війни, гарантії їх соціального захисту". Типове Положення про будинок-інтернат для громадян похилого віку та інвалідів, геріатричний пансіонат, пансіонат для ветеранів війни і праці затверджене наказом Міністерства праці та соціальної політики України 29 грудня 2001 р. №549

Примітка. Складено автором.

<i>Продовження таблиці 1.1</i>	
Соціальний захист бездомних громадян	Закон України "Про основи соціального захисту бездомних громадян і безпритульних дітей" Постанова КМУ "Про затвердження основних напрямів запобігання бездомності до 2017 року" від 13 березня 2013 р. № 162
Забезпечення санаторно-курортним лікуванням пільгових категорій громадян	Закон України "Про статус ветеранів війни, гарантії їх соціального захисту" Постанова КМУ "Деякі питання організації оздоровлення громадян, які постраждали внаслідок Чорнобильської катастрофи від 27 березня 2013 р. № 261 Порядок забезпечення санаторно-курортними путівками деяких категорій громадян органами праці та соціального захисту населення, затверджений постановою КМУ від 22 лютого 2006 р. № 187 Порядок виплати грошової компенсації вартості санаторно-курортного лікування деяким категоріям громадян, затверджений постановою КМУ від 17 червня 2004 р. № 785
Житлові субсидії, пільги та компенсації	Постанови КМУ: "Про встановлення державних соціальних стандартів у сфері <u>житловокомунального обслуговування</u> " від 6 серпня 2014 р. № 409., "Про встановлення державних соціальних стандартів у сфері житлово-комунального обслуговування від 6 серпня 2014 р. № 409, "Про новий розмір витрат на оплату житлово-комунальних послуг, придбання скрапленого газу, твердого та рідкого пічного побутового палива у разі надання житлової субсидії" від 27 липня 1998 р. № 1156 (зі змінами і доповненнями), "Про Єдиний державний автоматизований реєстр осіб, які мають право на пільги" від 29 січня 2003 р. № 117, "Про затвердження Порядку надання пільг окремим категоріям громадян з урахуванням середньомісячного сукупного доходу сім'ї" від 4 червня 2015 р. №389, "Про встановлення мінімальних норм забезпечення населення твердим паливом і скрапленим газом та граничних показників їх вартості для надання пільг і житлових субсидій за рахунок субвенції з державного бюджету місцевим бюджетам" від 23 квітня 2012 р. № 356, Положення про порядок призначення та надання населенню субсидій для відшкодування витрат на оплату житлово-комунальних послуг, придбання скрапленого газу, твердого та рідкого пічного побутового палива, затверджене постановою КМУ від 21 жовтня 1999 р. № 848 (зі змінами і доповненнями, "Про особливості надання житлових субсидій", Постанова КМУ від 25 березня 2020 р. № 247; "Деякі питання виплати державної соціальної допомоги", Постанова КМУ від 22 липня 2020 р. № 632.
Соціальний захист учасників АТО та сімей загиблих	Постанови КМУ: "Про затвердження Порядку надання статусу учасника бойових дій особам, які захищали незалежність, суверенітет та територіальну цілісність України і брали безпосередню участь в антитерористичній операції, забезпеченні її проведення" від 20 серпня 2014 р. № 413, "Про затвердження Порядку використання коштів, передбачених у державному бюджеті для здійснення заходів із соціальної та професійної адаптації учасників антитерористичної операції" від 31 березня 2015 р. № 179, "Про затвердження Порядку використання коштів, передбачених у державному бюджеті для забезпечення житлом осіб, які брали безпосередню участь в антитерористичній операції" від 17 червня 2015 р. № 407
Забезпечення прав і свобод внутрішньо переміщених осіб	Закон України "Про забезпечення прав і свобод внутрішньо переміщених осіб" Постанови КМУ: "Про облік внутрішньо переміщених осіб" від 1 жовтня 2014 р. № 509, "Про надання щомісячної адресної допомоги внутрішньо переміщеним особам для покриття витрат на проживання, в тому числі на оплату житлово-комунальних послуг" від 1 жовтня 2014 р. № 505, "Про затвердження Порядку використання коштів, що надійшли від фізичних та юридичних осіб для надання одноразової грошової допомоги постраждалим особам та внутрішньо переміщеним особам" від 1 жовтня 2014 р. № 535, "Деякі питання здійснення соціальних виплат внутрішньо переміщеним особам" від 8 червня 2016 р. № 365, "Про здійснення соціальних виплат внутрішньо переміщеним особам" від 5 листопада 2014 р. № 637

У напрямі подальшого удосконалення законодавчо-нормативного забезпечення діяльності органів місцевого самоврядування у сфері соціального захисту жителів територіальних громад доцільним є зосередження уваги на питаннях, що стосуються:

- чіткого розмежування повноважень між органами місцевого самоврядування і місцевими державними адміністраціями у сфері соціального захисту населення;
- упровадження соціальних стандартів;
- гарантування високої якості соціального обслуговування;
- формування чіткої, прозорої, доступної й ефективної системи соціальних послуг;
- забезпечення гнучкості у виборі видів та форм надання соціальних послуг;
- забезпечення об'єктивізації надання соціальних пільг і допомог адресності соціальної підтримки.

Висновки до розділу 1

У забезпеченні сталого динамічного розвитку територіальної громади визначальною є роль соціальної сфери і такої її складової як соціальний захист, який зорієнтований на забезпечення належних умов життя, соціальних прав людини, її підтримку в складних життєвих обставинах.

Соціальний захист є складним механізмом економічної, правової, організаційної, психологічної підтримки як соціально вразливих так і економічно активних членів суспільства, запобігання соціальним кризовим явищам та зняття соціальної напруги.

Прив'язка соціального захисту до потреб конкретної людини, орієнтація на створення сприятливих умов її життєдіяльності і розвитку, надає його системі територіального характеру та значимості у формуванні сприятливого соціального простору територіальної громади.

Запровадження дієвих механізмів соціального захисту жителів територіальної громади є викликом для органів місцевого самоврядування і потребує вироблення і реалізації адаптивних ефективних управлінських підходів з врахуванням запитів і потреб, специфіки умов проживання жителів кожної територіальної громади.

Органи місцевого самоврядування забезпечують соціальний захист жителів територіальної громади втілюючи положення чинної законодавчо-нормативної бази щодо реалізації державної соціальної політики та через проведення місцевої політики соціального захисту на основі розроблення локальних програмних документів.

РОЗДІЛ 2

АНАЛІЗ РЕАЛІЗАЦІЇ МЕХАНІЗМУ СОЦІАЛЬНОГО ЗАХИСТУ ЖИТЕЛІВ НОВОВОЛИНСЬКОЇ ТЕРИТОРІАЛЬНОЇ ГРОМАДИ

2.1 Аналіз забезпечення соціального захисту жителів досліджуваної територіальної громади

Реалізація механізмів соціального захисту жителів територіальної громади значною мірою визначається її соціально-економічною характеристикою. Так, Нововолинська міська територіальна громада Володимир-Волинського району Волинської області утворена у 2020 році розпорядженням Кабінету Міністрів України "Про визначення адміністративних центрів та затвердження територій територіальних громад Волинської області" [36], шляхом об'єднання населених пунктів, які входили до Нововолинської територіальної громади та Грибовицької й Грядівської сільських територіальних громад Іваничівського району Волинської області.

До складу Нововолинської територіальної громади входить місто Нововолинськ, селище Благодатне, села – Грибовиця, Гряди, Низкиничі, Тишковичі, Хренів, Кропивщина. На території громади проживає 58809 осіб.

Останні роки спостерігається негативна тенденція скорочення природного приросту населення територіальної громади, яке у 2020 році складало 0,41 на 1000 жителів.

Проведені дослідження показали, що 1525 дорослих жителів Нововолинської територіальної громади віднесено до категорії таких, що перебувають у складних життєвих обставинах, з них 1003 жінки і 522 чоловіки. Серед дитячого населення, такими визнано 215 осіб (табл. 2.1).

В територіальній громаді проживає 397 багатодітних сімей, у яких виховуються 1436 дітей, 363 одинокі матері і 5 батьків-одинаків, 95 внутрішньо

переміщених сімей, 249 сімей, які перебувають на обліку (отримують послуги) в ЦСССДМ як такі, що перебувають у складних життєвих обставинах. 465 сімей отримують державну соціальну допомогу як малозабезпечені сім'ї, у них виховується 1141 дитина. У 259 сім'ях Нововолинської територіальної громади виховуються діти з інвалідністю.

Таблиця 2.1

Чисельність жителів Нововолинської територіальної громади, які перебувають у складних життєвих обставинах (станом на 01.01 2021 р.)

№ з/п	Статистичний показник	Кількість
	Чисельність дорослого населення (всього осіб)	1525
	з них:	
	жінки	1003
	чоловіки	522
	Міське населення	1473
	з них:	
	жінки	970
	чоловіки	503
	Сільське населення	52
	з них:	
	жінки	33
	чоловіки	19
	Чисельність дитячого населення (0-18)	215
	з них:	
	дівчата	95
	хлопчики	120

Примітка. Наведено за матеріалами управління соціального захисту населення виконавчого комітету Нововолинської міської ради.

Серед соціальних характеристик Нововолинської територіальної громади також слід виокремити таку, як наявність прийомних сімей – 4, в них влаштовано 8 дітей, дитячих будинків сімейного типу – 6, у яких виховуються 26 дітей, дітей, які перебувають під опікою – 70 осіб.

Особливу категорію жителів Нововолинської територіальної громади складають особи з інвалідністю, кількість яких складає 250 осіб дорослого населення і 242 дитини. Серед дітей з інвалідністю: 5 - з ураженнями органів зору; 3 - з ураженнями органів слуху; 10 - із психічними порушеннями; 15 - з

розумовою відсталістю; 37 - з ураженням опорно-рухового апарату; 70 - з вродженими вадами розвитку, деформації та хромосомної аномалії.

Особливою категорією жителів територіальної громади, які потребують підвищеної уваги є самотні люди похилого віку, кількість яких у Нововолинській територіальній громаді складає 1173 осіб (табл. 2.2).

Таблиця 2.2

Кількість самотніх осіб похилого віку – жителів Нововолинської територіальної громади (станом на 01.01 2021 р.)

Кількість самотніх осіб похилого віку	1173
у тому числі:	
інваліди I групи	56
інваліди II групи	77
інваліди III групи	78
особи у віці 80 років та старші	316
особи з IV, V групою рухової активності	146
особи з психічними захворюваннями	3
Самотні особи, які потребують стороннього догляду	404
Самотні особи, які потребують допомоги у веденні домашнього господарства	189
Самотні особи, які мають психічні порушення і потребують сторонньої допомоги	3
Самотні особи, які потребують стороннього догляду та отримують послуги вдома	189
Самотні особи, які потребують стороннього догляду та отримують послуги в стаціонарному відділенні в межах громади	26

Примітка. Наведено за матеріалами управління соціального захисту населення виконавчого комітету Нововолинської міської ради.

Така соціальна структура населення Нововолинської територіальної громади є викликом для системи соціального захисту і свідченням необхідності вироблення ефективних механізмів надання соціальних послуг. Так, у 2020 році на обліку в органі соціального захисту населення перебувало 4717 жителів територіальної громади, які мали право на одержання державних соціальних допомог, що на 410 осіб більше ніж у 2019 році. Цій категорії громадян було виплачено 76 367,9 тис. грн. соціальної допомоги, що на 6061,5 тис. грн. більше ніж у 2019 році (табл. 2.3.).

Серед видів соціальних допомог, що виплачуються жителям Нововолинської територіальної громади, найбільша частка припадає на допомогу при народженні дитини, яка у 2020 році складала 24,4 % загального обсягу.

Допомога у формі призначення субсидії на житлово-комунальні послуги у 2020 році була надана 5144 жителям територіальної громади, їм було нараховано субсидій в обсязі 49 679,0 тис. грн.

Таблиця 2.3

Кількість жителів Нововолинської територіальної громади, які є одержувачами соціальних допомог (станом на 01.01 2021 р.)

	Перебуває на обліку одержувачів державних соціальних допомог, чол./тис. грн., в тому числі:	
1.		4717/76 367,9
1.1.	Допомога при усиновленні дитини, <u>чол./тис.грн</u>	3/38,7
1.2.	Допомога у зв'язку з вагітністю та пологами, <u>чол./тис.грн</u>	333/574,1
1.3.	Допомога по наданню послуги з догляду за дитиною до 3-х років (муніципальна няня), <u>чол./тис. грн.</u>	20/193,4
1.4.	Допомога при народженні дитини, <u>чол./тис. грн.</u>	1237/18 631,8
1.5.	Допомога на дітей, які перебувають під опікою, <u>чол./тис. грн</u>	63/4 814,5
1.6.	Допомога на дітей одиницям матерям, <u>чол./тис.грн</u>	368/ 3 622,0
1.7.	Тимчасова державна допомога дітям, <u>чол./тис.грн</u>	53/168,9
1.8.	Державна соціальна допомога малозабезпеченим сім'ям, <u>чол./тис.грн</u>	469/10 618,8
1.9.	Допомога інвалідам з дитинства та дітям-інвалідам, <u>чол./тис.грн</u>	737/18 561,2
1.10.	Дитячі будинки (в т.ч. сімейного типу), <u>чол./тис.грн</u>	6/1 534,3
1.11.	Одноразова винагорода жінкам «Матерям-героїням», <u>чол./тис.грн</u>	0/0
1.12.	Компенсація по догляду за інвалідом I групи та престарілим, <u>чол./тис.грн</u>	161/75,8
1.13.	Допомога на догляд за інвалідом I-II групи внаслідок психічного розладу, <u>чол./тис.грн</u>	87/1 953,4
1.14.	Компенсація фізичним особам за надання соціальних послуг, <u>чол./тис.грн</u>	58/105,3
1.15.	Компенсація фізичним особам, які надають соціальні послуги з догляду на непрофесійній основі, <u>чол./тис. грн.</u>	2/26,1
1.16.	Державна соціальна допомога на догляд, <u>чол./тис. грн.</u>	95/512,1
1.17.	Державна соціальна допомога особам, які не мають права на пенсію, <u>чол./тис. грн.</u>	152/2 874,6
1.18.	Допомога на дітей, які виховуються в багатодітних сім'ях, <u>чол./тис.грн</u>	439/9 025,3
1.19.	Тимчасова допомога особам, які не набули права на пенсію, <u>чол./тис.грн</u>	42/532,8
1.20.	Допомога на дітей фізичним особам-підприємцям, які обрали спрощену систему оподаткування і належать до 1 та 2 групи платників єдиного податку, <u>чол./тис.грн.</u>	285/1 297,7

1.21.	Щомісячна адресна допомога внутрішньо переміщеним особам для покриття витрат на проживання, в т.ч. на оплату житлово-комунальних послуг, осіб/тис.грн	81/1 147,7
1.22.	Одноразова матеріальна допомога військовослужбовцям, звільненим з військової строкової служби, осіб/тис.грн	26/59,4
1.23.	Грошова компенсація вартості одноразової натуральної допомоги «пакунок малюка», осіб/тис.грн	173/865,00

Примітка. Наведено за матеріалами управління соціального захисту населення виконавчого комітету Нововолинської міської ради.

Складовою соціального захисту жителів Нововолинської територіальної громади є виплата компенсацій громадянам, постраждалим від Чорнобильської катастрофи. Такі компенсаційні виплати виплачуються за додаткову відпустку, сім'ям з дітьми, на харчування, на оздоровлення, на медичне забезпечення (табл.2.3).

Таблиця 2.3

Кількість жителів Нововолинської територіальної громади, які одержують компенсації як постраждалі від Чорнобильської катастрофи.

(станом на 01.01 2021 р.)

4.	Виплачено компенсацій громадянам, постраждалим від Чорнобильської катастрофи, тис.грн, (в т.ч.):	
4.1.	Компенсаційні виплати за додаткову відпустку та стипендії, чол./тис.грн	6/32,9
4.2.	Компенсаційні виплати сім'ям з дітьми, чол./тис.грн	1/2,9
4.3.	Компенсаційні виплати на харчування, чол./тис.грн	125/488,6
4.4.	Компенсаційні виплати на оздоровлення, чол./тис.грн	84/32,3
4.5.	Компенсаційні виплати на медичне забезпечення, чол./тис.грн	114/205,6

Примітка. Наведено за матеріалами управління соціального захисту населення виконавчого комітету Нововолинської міської ради.

Базисом об'єктивізації засобів соціального захисту населення виступає наявність повної і достовірної інформації про потреби жителів територіальної громади у різного виду соціальних послугах, яка формується через реєстрацію справ пільговиків в Єдиному Державному реєстрі (ЄДАРП).

Так, у 2020 році у Єдиному Державному реєстрі (ЄДАРП) було зареєстровано 10370 справ пільговиків, жителів Нововолинської територіальної

громади. Із них: ветерани війни – 1 551 осіб; учасники бойових дій (АТО) – 580 осіб; учасники війни – 482 осіб; діти війни – 2 811 осіб; постраждалі від аварії на ЧАЕС – 233 осіб; ветерани військової служби – 72 осіб; ветерани органів внутрішніх справ – 62 осіб; діти з багатодітних сімей – 649 осіб; інші пільгові категорії – 1 826 осіб. В Єдиному обліку багатодітних сімей зареєстровано 649 багатодітних сімей Нововолинської територіальної громади та 2 104 дитини з багатодітної сім'ї.

Формування і систематичне оновлення Реєстру дозволяє закласти об'єктивне інформаційно-аналітичне підґрунтя вироблення дієвих механізмів соціального захисту жителів територіальної громади.

Проведені дослідження показали, що забезпечення соціального захисту жителів Нововолинської територіальної громади у 2020 році також здійснюється за такими напрямками як:

- відшкодування з міського бюджету ЖКП сім'ям загиблих в АТО - 4 914,8 тис. грн;

- відшкодування з міського бюджету витрат на проїзд - 71,9 тис. грн;

- відшкодування на придбання твердого палива (скрапленого газу) - 955,7 тис. грн;

- виділення санаторно-курортних путівок для членів сімей загиблих (померлих) ветеранів війни - 9 шт.;

- надання договорів на оздоровлення осіб з інвалідністю - 21 шт./супровідникам;

- надання договорів на оздоровлення для учасників бойових дій - 42;

- виділення коштів санаторно-курортним закладам за оздоровлення УБД та інвалідів війни, чол./тис. грн - 43/535,7;

- видання направлень на технічні та інші засоби реабілітації та протезування - 54;

- видання направлень на протезні вироби - 469;

- оплата договорів на виготовлення протезних виробів - 100 шт.;
- перерахування коштів підприємствам за виготовлені протезні вироби - 2 164,1 тис. грн;
- виділення одноразової грошової допомоги непрацюючим малозабезпеченим громадян, дітям й особам з інвалідністю з державного бюджету, чол./тис.грн - 28/23,3;
- введення в ЦБІ індивідуальних програм реабілітації інвалідів, шт. - 355;
- виплата грошової компенсації інвалідам війни вартості проїзду до закладів оздоровлення і назад, чол./тис. грн. - 55/26,9 [23].

У зв'язку з війною на Сході України у системі соціального захисту Нововолинської територіальної громади набули закріплення такі напрями як:

- надання статусу "Член сім'ї загиблого (померлого) ветерана війни", 8 особам у 2020 році;
- надання статусу "Інвалід війни", 5 особам у 2020 році;
- надання учасникам АТО послуг з професійної реабілітації, 8 чоловік у 2020 році;
- сплачено договорів для отримання послуг з професійної реабілітації учасників бойових дій з числа АТО, 4/46,1 шт./тис.грн.

У рамках реалізації механізмів соціального захисту жителів Нововолинської територіальної громади значна увага приділяється питанням, що стосуються:

- реабілітації дітей з інвалідністю ДЦП. У 2020 р. реабілітаційні послуги отримали 8 осіб, було укладено і оплачено 8 договорів на суму 172,2 тис. грн.;
- обслуговування відділенням соціальної допомоги вдома. Таким обслуговуванням охоплено 403 особи;
- обслуговування відділенням організації надання адресної натуральної та грошової допомоги. Така адресна натуральна та грошова допомога була надана 904 особам;
- надання соціальних послуг - 2354 особам;

- влаштування у відділення стаціонарного догляду для постійного проживання - 43 осіб;
- виділення коштів на харчування у відділенні стаціонарного догляду (всього), 986,9 тис.грн ;
- надання натуральної допомоги малозабезпеченим громадянам (всього) - 416/68,5 чол./тис. грн.

Проведене дослідження дало підстави для висновку, що соціальний захист жителів Нововолинської територіальної громади здійснюється комплексно, загалом охоплює всі проблемні напрями надання соціальної допомоги і соціальних послуг, зорієнтований на врахування запитів та потреб жителів громади.

2.2. Організаційне забезпечення реалізації механізму соціального захисту жителів досліджуваної територіальної громади

Реалізація завдань органів місцевого самоврядування щодо забезпечення доступу жителів територіальної громади до якісних соціальних послуг, створення сприятливих умов їх життєдіяльності і розвитку актуалізує необхідність вироблення якісно нових механізмів організації соціального захисту.

Механізми соціального захисту жителів територіальної громади мають адаптуватись до соціально-економічної специфіки останньої й органічно вписуватись в місцеву соціальну політику. Багатоаспектність соціального захисту територіальної громади обумовлює необхідність його комплексного забезпечення на основі вироблення взаємоузгоджених управлінських впливів, належним чином забезпечених в організаційному плані.

Формування Нововолинської територіальної громади актуалізувало питання створення ефективної організаційної структури управління її соціальним розвитком загалом, і формуванням системи соціального захисту зокрема, з врахуванням специфіки території, рівня розвитку населених пунктів, їх

віддаленості від центру громади та з врахуванням викликів проведення секторальних реформ.

При цьому організаційне забезпечення реалізації механізму соціального захисту жителів досліджуваної територіальної громади має розглядатися як форма організації управлінської діяльності, в рамках якої здійснюється управління процесами формування сприятливого середовища надання соціальних послуг та забезпечення соціальних гарантій жителям громади. В цьому зв'язку структура управління постає у вигляді системи розподілу функціональних обов'язків та форм взаємодії між органами управління, що входять до її складу, а також працюючими в ній людьми. Організаційна структура відображає управлінські зв'язки між рівнями і ланками управління, розподіл повноважень та сфер впливу [4, с. 67].

Основу організаційного забезпечення соціального захисту Нововолинської територіальної громади формує Управління соціального захисту населення виконавчого комітету Нововолинської міської ради (далі УСЗН).

У відповідності до Положення про УСЗН основними його завданнями є: "забезпечення реалізації державної політики з питань соціального захисту населення, підтримки сім'ї, попередження насильства в сім'ї, забезпечення рівності прав чоловіків та жінок, протидії торгівлі людьми, виконання програм і здійснення заходів у цій сфері; призначення та виплата соціальної допомоги, компенсацій та інших соціальних виплат, встановлених законодавством України, надання пільг та субсидій для відшкодування витрат на оплату житлово-комунальних послуг, придбання скрапленого газу, твердого та рідкого пічного побутового палива; здійснення нагляду за додержанням вимог законодавства під час призначення (перерахунку) та виплати пенсій" [33].

УСЗН здійснює функції щодо координації роботи територіального центру соціального обслуговування виконавчого комітету Нововолинської міської ради; забезпечення соціальної інтеграції осіб з інвалідністю; реалізації державної

політики у сфері забезпечення реабілітації дітей з інвалідністю; забезпечення реалізації державної політики щодо реабілітації та соціальної адаптації учасників АТО; здійснення державної політики щодо забезпечення житлом деяких пільгових категорій громадян; забезпечення оздоровлення осіб з інвалідністю, постраждалих внаслідок Чорнобильської катастрофи [33].

На забезпечення ефективної реалізації окреслених завдань зорієнтована організаційна структура Управління соціального захисту населення виконавчого комітету Нововолинської міської ради (рис. 2.1).

Структурні підрозділи Управління соціального захисту населення здійснюють реалізацію основних функцій щодо забезпечення соціального захисту населення Нововолинської територіальної громади, налагоджують управлінську взаємодію з іншими управліннями міської ради, департаментом соціального захисту населення Волинської обласної державної адміністрації, організаціями й установами з метою забезпечення чіткої координації реалізації завдань у відповідності до вимог нормативних документів.

Дослідження організації діяльності УСЗН виконавчого комітету Нововолинської міської ради дає підстави оцінити її як таку, що дозволяє належним чином реалізувати закріплені за ним завдання в сфері соціального захисту населення. Організаційна структура Управління є оптимальною. Функціональні повноваження чітко розподілені за структурними підрозділами, закріплені в їх положеннях та конкретизовані в посадових інструкціях працівників. Повноваження і відповідальність чітко регламентовані. Управлінські горизонтальні та вертикальні зв'язки в державному органі є налагодженими і сприяють його ефективній діяльності.

У забезпеченні ефективної реалізації механізмів соціального захисту жителів територіальної громади важлива роль належить Центру надання адміністративних послуг виконавчого комітету Нововолинської міської ради (ЦНАП).

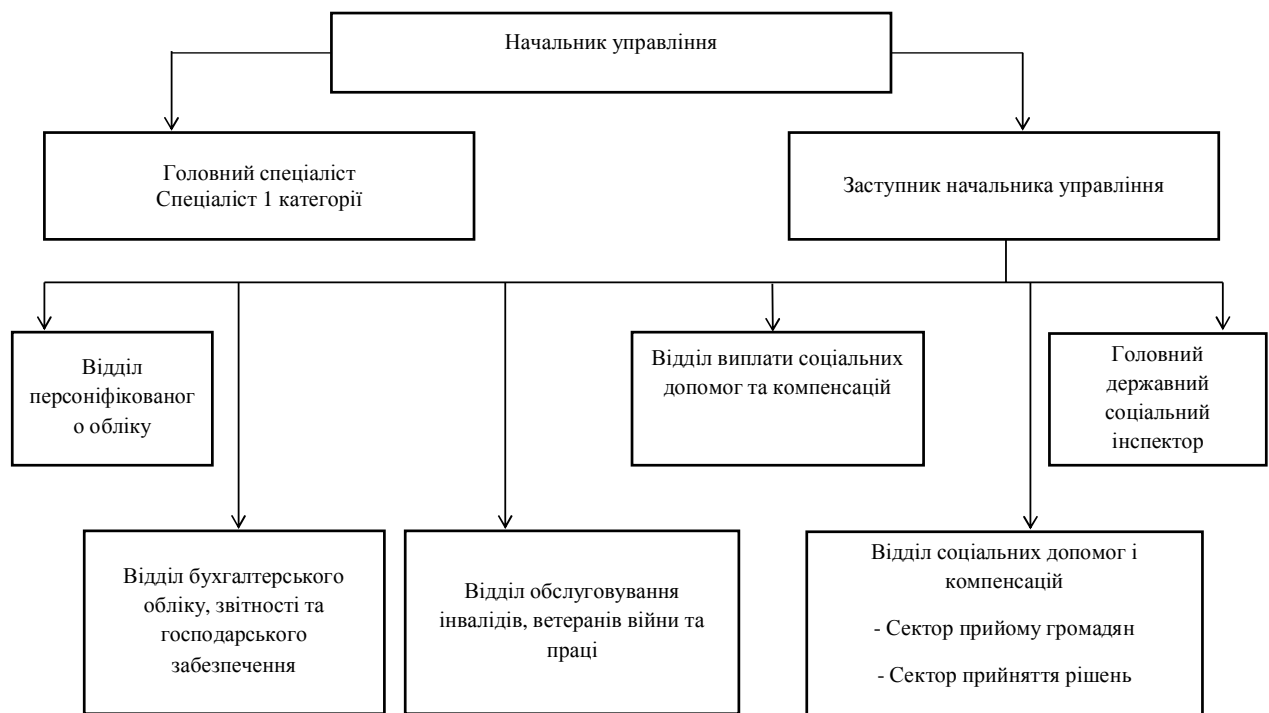


Рис. 2.1 Організаційна структура Управління соціального захисту населення виконавчого комітету Нововолинської міської ради.

Примітка. Сформовано за матеріалами Управління соціального захисту населення виконавчого комітету Нововолинської

Згідно Положення про Центр надання адміністративних послуг Нововолинської територіальної громади [32], ЦНАП надає адміністративні послуги жителям територіальної громади з метою забезпечення їх соціальних гарантій, створення сприятливих умов реалізації прав на одержання якісних соціальних послуг та соціальних допомог. На сайті Нововолинської міської ради наведена вичерпна інформація про перелік адміністративних послуг, що надаються ЦНАП та умови їх надання.

З метою врахування потреб жителів Нововолинської територіальної громади, створення сприятливих умов отримання адміністративних послуг, на підставі рішення Нововолинської міської ради, сформована модель організації надання адміністративних послуг, яка передбачає можливість звернення жителів територіальної громади за ними у таких підрозділах:

- у приміщенні ЦНАП, яке знаходиться у центрі міста Нововолинськ;
- у територіальному підрозділі ЦНАП, який розміщений у селище міського типу Благодатне;
- у приміщенні знаходження віддаленого робочого місця ЦНАП у селі Грибовиця;
- у приміщенні знаходження віддаленого робочого місця ЦНАП у селі Гряди.

На ефективне організаційне забезпечення надання адміністративних послуг у сфері соціального захисту населення зорієнтований "Регламент управління "Центр надання адміністративних послуг" виконавчого комітету Нововолинської міської ради" [52], яким чітко визначено принципи та умови надання адміністративних послуг, закріплено вимоги до приміщень, у яких надаються адміністративні послуги, вимоги до змістового наповнення інформаційних стендів та інформаційних терміналів, до роботи інформаційного підрозділу центру, регламентовано порядок прийняття заяви та інших документів у центрі, опрацювання вхідного пакета документів та передачі вихідного пакета документів суб'єктові звернення.

В сучасних умовах посилення прояву кризових явищ та посилення соціальної напруги зростає роль у системі суб'єктів реалізації механізмів соціального захисту населення Нововолинської територіальної громади Нововолинського міського центру соціальних служб, до штату якого входить директор, провідний фахівець із соціальної роботи, а також фахівець із соціальної роботи I категорії.

Використовуючи сучасний інструментарій та технології інформування населення, консультування, здійснення посередництва, представлення інтересів, соціальної профілактики, соціального супроводу, кризового врегулювання складних нетипових ситуацій, соціальної адаптації, соціальної інтеграція та реінтеграція працівники Нововолинського міського центру соціальних служб на якісному рівні забезпечують такий аспект соціального захисту жителів територіальної громади як "проведення соціально-профілактичної роботи, спрямованої на запобігання потраплянню у складні життєві обставини осіб та сімей з дітьми; надання особам і сім'ям з дітьми комплексу соціальних послуг відповідно до їх потреб з метою подолання складних життєвих обставин та мінімізації негативних наслідків таких обставин" [29].

Напрямок соціального захисту жителів територіальної громади, який зорієнтований на надання соціальних послуг людям похилого віку, з невиліковними хворобами та хворобами, що потребують тривалого лікування, з психічними та поведінковими розладами, з інвалідністю, бездомним, безробітним, малозабезпеченим особам, значною мірою забезпечується Територіальним центром соціального обслуговування (надання соціальних послуг) виконавчого комітету Нововолинської міської ради.

Організаційну структуру Територіального центру соціального обслуговування (надання соціальних послуг) виконавчого комітету Нововолинської міської ради формують такі структурні підрозділи:

– апарат територіального центру, до якого входять; директор терцентру, головний бухгалтер, бухгалтер, економіст, інспектор з кадрів;

– відділення соціальної допомоги вдома (завідувач відділення, фахівець з соціальної допомоги вдома I категорії, фахівець з соціальної допомоги вдома II категорії/соціальний працівник, соціальні працівники);

– відділення стаціонарного догляду для постійного проживання (завідувач відділення, лікар, старша медична сестра-дієтсестра, сестра медична, молодша медична сестра з догляду за хворими, молодша медична сестра, завідувача господарством, сестра-господиня, кухар, підсобний робітник);

– відділення організації надання адресної натуральної та грошової допомоги (завідувач відділення, соціальний працівник, перукар, швачка, робітник з комплексного обслуговування й ремонту будинків);

– спеціальний фонд відділення соціальної допомоги вдома (соціальний працівник).

Штат Територіального центру соціального обслуговування (надання соціальних послуг) виконавчого комітету Нововолинської міської ради нараховує 57 ставок і повністю укомплектований.

Перелік соціальних послуг, що надаються структурними підрозділами Територіального центру соціального обслуговування, затверджується рішенням сесії Нововолинської міської ради.

Діяльність Територіального центру соціального обслуговування організована таким чином, що дозволяє забезпечувати надання широкого спектру соціальних послуг на постій основі, періодично, одноразово, на екстренній (зумовленій кризовими ситуаціями) основі.

Для розширення можливостей збільшення обсягів та підвищення якості надання послуг, Територіальним центром соціального обслуговування надаються соціальні послуги за рахунок бюджетних коштів, із застосуванням диференційованої оплати з врахуванням доходів отримувача соціальної послуги, за рахунок оплати послуг отримувачем або третьою особою.

Проведені дослідження дають підстави для висновку, що організаційне забезпечення реалізації механізму соціального захисту жителів Нововолинської територіальної громади загалом дозволяє належним чином

забезпечувати виконання завдань соціального розвитку та гнучко реагувати на вимоги жителів територіальної громади. Однак значним резервом підвищення ефективності соціального захисту жителів територіальної громади є удосконалення координаційних зв'язків між структурними підрозділами виконавчого комітету Нововолинської ради, старостами у питаннях вироблення та реалізації механізмів надання соціальних послуг, розроблення програмних документів, які б чітко закріплювали цільові орієнтири та системні узгоджені підходи до їх досягнення із залученням потенціалу всіх суб'єктів реалізації місцевої соціальної політики.

2.3. Оцінка реалізації функціональних механізмів забезпечення соціального захисту жителів досліджуваної територіальної громади

Функціональна природа забезпечення соціального захисту жителів територіальної громади передбачає наявність нормативно врегульованих функцій управління, які здійснюються фахівцями відповідного професійного та кваліфікаційного рівня, що займають відповідні посади в структурних підрозділах виконавчого комітету міської ради, які функціонують у діючому законодавчо-нормативному полі.

Функціональні механізми забезпечення соціального захисту жителів територіальної громади визначаються специфікою кожного конкретного виду діяльності, кожного конкретного виду соціальної послуги, що реалізується й надаються в контексті досягнення цілей соціального захисту, які трансформуються в низку завдань управління.

Вироблення механізмів соціального захисту жителів територіальної громади базується на ідентифікації факторів, які визначають середовище соціального розвитку територіальної громади, і на які слід впливати з тим, щоб домогтись досягнення реального покращення умов життя людей. При цьому слід зауважити, що забезпечення соціального захисту є складним багатоаспектним управлінським завданням, вирішення якого вимагає

виявлення усієї сукупності факторів, які впливають на задоволення соціальних потреб населення, оптимального поєднання управлінського інструментарію та узгодженого його застосування в рамках цілісних функціональних механізмів.

Слід зауважити, що чинником, який здійснює визначальний вплив на вироблення і застосування механізмів соціального захисту жителів територіальної громади є обсяг і структура ресурсів, що можуть бути залучені для вирішення назрілих завдань в цьому аспекті.

Обмеженість ресурсів, умови їх залучення спонукають органи місцевого самоврядування до постійного перегляду методів та механізмів управління, що дозволило б підібрати оптимальний варіант досягнення всієї сукупності цілей соціального захисту жителів територіальної громади.

Проведені дослідження свідчать, що в основу вироблення і реалізації функціональних механізмів соціального захисту жителів Нововолинської територіальної громади покладено використання програмного підходу.

Основні завдання і заходи соціального захисту жителів Нововолинської територіальної громади у 2016-2020 р.р. системно закріплювались і реалізувались в рамках Цільової програми соціального захисту населення на 2016-2020 р.р., затвердженої рішенням міської ради від 24.12.2015 року № 5/2.

З метою вирішення назрілих соціальних проблем територіальної громади, на доповнення заходів Цільової програми соціального захисту населення на 2016-2020 р.р., спрямовувались заходи таких місцевих програм як:

- Міська Програма забезпечення житлом дітей-сиріт та дітей, позбавлених батьківського піклування та осіб з їх числа на 2017-2021 роки, затверджена рішення сесії міської ради від 04.10.2016 року № 11/30;

- Міська Програма соціального та правового захисту дітей, попередження безпритульності та бездоглядності серед дітей на 2017-2020 роки, затверджена рішення сесії міської ради від 04.10.2016 року № 11/29;

- Міська цільова соціальна програма підтримки молоді на 2017-2020 роки, затверджена рішення сесії міської ради від 04.10.2016 року № 11/22;

– Міська цільова програма забезпечення молоді житлом на 2018-2022 роки, затверджена рішення сесії міської ради від 22.12.2017 року № 21/15" [М].

Проведені дослідження показали, що заходи наведених місцевих програм загалом були реалізовані і вони забезпечили значний вплив на врегулювання ситуації у сфері соціального захисту жителів міста Нововолинська.

У червні 2020 року Нововолинська територіальна громада була утворена на новій адміністративно-територіальній основі, до її складу ввійшли такі населені пункти як: місто Нововолинськ, селище Благодатне, села – Грибовиця, Гряди, Кропивщина, Низкиничі, Тишковичі, Хренів.

Це зумовило зміну соціального простору новоствореної територіальної громади, появу нових викликів системі соціального захисту, необхідність вироблення нових адаптивних механізмів вирішення назрілих завдань формування сприятливого середовища життєдіяльності людей та їх закріплення в локальних програмних документах.

Основним програмним документом, який визначає розвиток досліджуваної територіальної громади є Програма економічного і соціального розвитку міста Нововолинська на 2020-2022 роки, затверджена рішення міської ради № 33/5 від 24.12.2019 [50] (далі Програма). Після утворення у 2020 році Нововолинської територіальної громади у Програму було внесено цілий ряд змін і доповнень, зумовлених необхідністю реагувати на нові умови і вимоги розвитку. Зміни стосувались всіх аспектів життєдіяльності новоутвореної територіальної громади, в тому числі і соціального захисту.

В розділі "Соціальна сфера" соціальний захист виокремлений окремим підрозділом, в якому визначена його мета та основні пріоритетні завдання. Так, головною метою соціального захисту у Програмі окреслено "створення фінансових, організаційно-правових та технічних механізмів для забезпечення комфортного соціального клімату та досягнення позитивних зрушень щодо рівня та якості життя незахищених верств населення на основі ефективного використання бюджетів усіх рівнів. Забезпечення на території міста реалізації

державної політики в галузі охорони праці і безпечної життєдіяльності населення" [50].

Пріоритетними завдання розвитку системи соціального захисту Нововолинської територіальної громади у Програмі визначено: 1) "покращення якості надання соціальних послуг, шляхом проведення оцінювання індивідуальних потреб клієнта, що дасть змогу глибше зрозуміти проблему клієнта, більш детально вивчити ту життєву ситуацію, в якій опинилась людина, оцінити її емоційно-психологічний стан, що в свою чергу допомагає визначити конкретний перелік соціальних послуг, які необхідно надати; 2) удосконалення системи надання соціальних послуг через забезпечення адресного надання місцевих соціальних гарантій, їх урізноманітнення, поступове зростання якості, з урахуванням встановлених державних соціальних стандартів; 3) налагодження ефективної співпраці з громадськими організаціями щодо надання якісних соціальних послуг мешканцям міста, що потребують підтримки; 4) забезпечення виконання державних програм щодо соціальної підтримки багатодітних сімей в частині надання пільг та допомог; 5) запровадження міжсекторного партнерства із об'єднаннями громадян та представниками бізнесу щодо надання соціальної підтримки вразливим верствам населення; 6) продовження роботи щодо створення умов для забезпечення інтеграції осіб у суспільство, що мають особливі потреби; 7) продовження співробітництва із громадськими об'єднаннями, благодійними та релігійними організаціями щодо підтримки та соціального захисту бездомних громадян та осіб, звільнених з місць позбавлення волі; 8) налагодження співпраці з роботодавцями з метою створення належних, безпечних і здорових умов праці, спрямованих на зменшення травматизму" [50].

Визначені пріоритетні напрями забезпечення соціального захисту жителів Нововолинської громади носять проривний, комплексний характер з чіткою орієнтацією на задоволення життєвоважливих потреб людей, на залучення громадського й підприємницького потенціалу територіальної громади до вирішення назрілих проблем у сфері соціального захисту.

Реалізація завдань соціального захисту щодо надання соціальних допомог жителям територіальної забезпечувалася через заходи цільової програми, якою визначаються види соціальної допомоги та обсяги їх фінансування (табл. 2.5). Так, Цільовою програмою соціального захисту населення міста Нововолинська на 2016-2020 рр. [67] у 2020 році передбачалися видатки на надання різного роду допомог жителям територіальної громади в обсязі 2 754 000,00 тис. грн, фактично було профінансовано виплат на суму 2 357 639,26 тис.грн (табл. 2.5). Таке відхилення зумовлено як дефіцитом бюджетних коштів, так і певною мірою недостатньо належним рівнем надання соціальних послуг.

Таблиця 2.5

Напрями реалізації Цільової програми соціального захисту населення міста Нововолинська на 2016-2020 рр. у 2020 році

№ п/п	Допомога	Кількість виплат	Сума, грн.	Всього, грн.
1	2	3	4	5
	Допомога по рішенню виконкому: 1.1. Матеріальна допомога громадянам, які опинилися у складних життєвих обставинах. <i>Фактичні видатки</i>	287 206	800,00 908,00	230 000,00 187 100,00
	1.2. Допомога на поховання непрацюючим громадянам. <i>Фактичні видатки</i>	48 32	500,00 500,00	24 000,00 16 000,00
	1.3. Матеріальна допомога сім'ям загиблих військовослужбовців в зоні ООС (АТО). <i>Фактичні видатки</i>	20 17	5 000,00 1824,00	100 000,00 31 000,00
	1.4. Матеріальна допомога сім'ям військовослужбовців, які опинились в складних життєвих обставинах (в т.ч. поранення, зниклі безвісти та ін.) та сім'ям померлих інвалідів АТО <i>Фактичні видатки</i>	20 8	1 500,00 1063,00	30 000,00 8 500,00
2	Відшкодування витрат ВУКГ на поховання <i>Фактичні видатки</i>	4 3	3 000,00 3 000,00	12 000,00 9 000,00
3	Фінансова підтримка громадським організацій, товариств, об'єднань та ветеранів <i>Фактичні видатки</i>			49 000,00 49 000,00
4	Надання пільг на оплату житлово-комунальних послуг у грошовій формі членам сімей загиблих учасників ООС (АТО) та членів сімей зниклих безвісти в зоні ООС (АТО) <i>Фактичні видатки</i>			77 400,00 71 934,10
5	Компенсація витрат перевізникам автотранспорту за пільговий проїзд категорій населення <i>Фактичні видатки</i>			1 159 900,00 955 658,00
6	Щомісячна виплата ветеранам ОУН-УПА <i>Фактичні видатки</i>	348 296	100,00 100,00	34 800,00 29 600,00
7	Щомісячна виплата інвалідам війни та учасникам бойових дій, які досягли 90-річного віку. <i>Фактичні видатки</i>	300 171	100,00 100,00	30 000,00 17 100,00
8	Надання компенсації фізичним особам, які надають соціальні послуги <i>Фактичні видатки</i>	586 461	250,00 284,00	146 500,00 130 719,26
9	Поштові витрати на доставку допомог <i>Фактичні видатки</i>			1 000,00 549,97
10	Відшкодування пільг окремим громадянам з послуг зв'язку. <i>Фактичні видатки</i>			2 000,00 241,65

11	Відшкодування пільг Волинській філії ПАТ «Укртелеком» за надані у 2019 р. телекомунікаційні послуги пільговій категорії осіб м. Нововолинська. <i>Фактичні видатки</i>			17 400,00 16 789,74
12	Відшкодування пільг Волинській філії ПАТ «Укртелеком» за надані у 2020 р. телекомунікаційні послуги пільговій категорії осіб м. Нововолинська. <i>Фактичні видатки</i>			40 000,00 37 723,54
13	Зубопротезування пільгової категорії населення <i>Фактичні видатки</i>			800 000,00 796 723,00
	Всього по програмі: <i>Фактичні видатки</i>			2 754 000,00 2 357 639,26

Примітка. Наведено за даними Управління соціального захисту населення виконавчого комітету Нововолинської міської ради.

Проведені дослідження свідчать, що Програма соціального захисту населення на 2016-2020 роки була зорієнтована на вирішення основних проблем жителів територіальної громади, на врегулювання складної соціальної ситуації та послаблення соціальної напруги з акцентуванням уваги на матеріальній підтримці вразливих категорій населення у випадку настання складних життєвих обставин, на сприянні щодо збереження здоров'я осіб пільгової категорії, забезпечення належного надання пільг на транспортні послуги, на фінансову підтримку соціально незахищених громадян.

Заходи Програми та обсяги їх фінансування підлягали щорічному перегляду та уточненню, що забезпечувало належне вирішення соціальних проблем, які виникали у досліджуваній територіальній громаді.

У 2020 році сесією Нововолинської міської ради була затверджена Цільова програма соціального захисту населення на 2021-2025 роки [68] із визначеними заходами на 2021 рік (табл. 2.6). На реалізацію заходів соціального захисту жителів територіальної громади у 2021 році виділено 3 372 900 грн, з яких найбільше, 38 % передбачено на компенсацію витрат перевізникам автотранспортом за пільговий проїзд населення, 25,4% – зубопротезування пільговій категорії населення, 13% – надання компенсації фізичним особам які надають соціальні послуги.

Таблиця 2.6

Заходи цільової програми соціального захисту населення Нововолинської територіальної громади на 2021 рік

	Допомога	Кількість виплат	Сума, грн.	Всього, грн.
1	Допомога по рішенню виконаному: 1.1. Матеріальна допомога громадянам, які опинилися в складних життєвих обставинах.	365	800	292 000
	1.2. Допомога на поховання непрацюючих громадян.	56	500	28 000
	1.3. Матеріальна допомога сім'ям загиблих військовослужбовців в зоні ООС (АТО)	13	5 000	65 000
	1.4. Матеріальна допомога сім'ям військовослужбовців, які опинилися в складних життєвих обставинах (в т.ч. поранення, зниклі безвісти та ін..) та сім'ям померлих інвалідів АТО.	5	1 500	7 500
	1.5. Фінансова допомога сім'ям, члени яких загинули в зоні ООС (АТО), на виготовлення та встановлення надмогильних пам'ятників.	1	5 000	5 000
	1.6. Фінансова підтримка сім'ям, члени яких загинули в зоні ООС (АТО), для проведення ремонтних робіт в житлових приміщеннях.	2	15 000	30 000
	1.7. Відшкодування за виготовлення документації із землеустрою для деяких пільгових категорій населення.	5	3 000	15 000
	1.8. Матеріальна допомога особам з трансплантованими органами.	1	33 000	33 000
2	Відшкодування ВУКГ витрат на поховання.	2	3 000	6 000
3	Фінансова підтримка громадським організаціям ветеранів та осіб з інвалідністю.			101 000
4	Надання пільг на оплату житлово-комунальних послуг у грошовій формі членам сімей загиблих учасників ООС (АТО) та членам сімей зниклих безвісти в зоні ООС (АТО).			90 800
5	Компенсація витрат перевізникам автотранспортом за пільговий проїзд окремих категорій населення.			1 284 700
6	Щомісячна виплата ветеранам ОУН-УПА.	432	100	43 200
7	Щомісячна виплата інвалідам війни та учасникам бойових дій, які досягли 90-річного віку.	240	100	24 000
8	Надання компенсації фізичним особам які надають соціальні послуги.			440 600
9	Поштові витрати на доставку допомог.			2 300
10	Відшкодування пільг Волинській філії ПАТ «Укртелеком» за надані телекомунікаційні послуги пільговій категорії осіб.			48 100
11	Зубопротезування пільговій категорії населення.			856 700
	Всього			3 372 900

Примітка. Наведено за даними Управління соціального захисту населення виконавчого комітету Нововолинської міської ради.

В контексті реагування на потреби жителів Нововолинської територіальної громади, акцентується увага на підвищенні рівня соціального захисту учасників АТО, членів їх сімей, а також сімей, члени яких загинули під час здійснення антитерористичної операції/ООС.

З метою вирішення цього завдання місцевою цільовою програмою у 2021 "передбачено реалізувати комплекс заходів:

- надання матеріальної допомоги сім'ям загиблих військовослужбовців в зоні ООС/АТО в розмірі 115 тис. грн.;
- фінансова допомога сім'ям, члени яких загинули в зоні ООС/АТО на виготовлення та встановлення надмогильних пам'ятників в розмірі 5 тис. грн. ;
- надання фінансової підтримки сім'ям, члени яких загинули в зоні ООС/АТО, для проведення ремонтних робіт в житлових приміщеннях в розмірі 30 тис. грн.;
- виплата компенсації на оплату житлово-комунальних послуг у грошовій формі членам сімей загиблих учасників ООС/АТО та членам сімей зниклих безвісти в зоні ООС/АТО в розмірі 90,8 тис. грн.;
- виділення коштів на зубопротезування пільгових категорій населення (сім'ї загиблих учасників АТО/ООС) в розмірі 856,7 тис.грн" [68].

Проведена в процесі дослідження оцінка реалізації функціональних механізмів забезпечення соціального захисту населення Нововолинської територіальної громади показала, що вони реалізуються у відповідності до вимог законодавчо-нормативних документів, закріплюються в локальних програмних документах і загалом забезпечують вирішення назрілих соціальних проблем.

Однак гостро постає необхідність забезпечення стратегічного комплексного підходу до вирішення завдань соціального захисту жителів територіальної громади, зорієнтованого на формування сприятливого інклюзивного соціального простору життєдіяльності громадян з різними соціальними потребами.

Висновки до розділу 2

Розвиток системи соціального захисту територіальної громади визначається специфікою потенціалу останньої, а відтак завжди характеризується унікальністю. Нововолинська міська територіальна громада утворена у 2020 році, до її складу входить місто, селище і шість сільських населених пунктів.

В зв'язку з незначним терміном існування Нововолинської територіальної громади, різним потенціалом розвитку населених пунктів, які входять до її складу, підвищенням вимог функціонування соціальної сфери і складністю їх задоволення в умовах ресурсної обмеженості, система соціального захисту громади знаходиться на стадії формування, однак всі напрями державної політики соціального захисту населення реалізуються на належному рівні з врахуванням потреб жителів територіальної громади.

Основу організаційного забезпечення соціального захисту досліджуваної територіальної громади формує Управління соціального захисту населення Нововолинської міської ради, ЦНАП, міський центр соціальних служб, територіальний центр соціального обслуговування. Організаційне забезпечення соціального захисту загалом дозволяє належним чином реалізувати цілі соціальної політики та гнучко реагувати на потреби жителів територіальної громади. В напрямі підвищення ефективності соціального захисту жителів територіальної громади доцільним є ширше залучення до вирішення цих питань громадських організацій та підприємницьких структур.

Проведені дослідження свідчать, що в основу функціональних механізмів соціального захисту жителів Нововолинської територіальної громади покладено використання програмного підходу. Основні завдання і заходи соціального захисту реалізуються в рамках програми соціально-економічного розвитку Нововолинської територіальної громади та місцевих цільових соціальних програм, що дозволяє вирішувати назрілі соціальні проблеми. Однак поки що, через незначний термін існування громади, недостатньо реалізується стратегічний підхід до розвитку системи соціального захисту.

РОЗДІЛ 3

УДОСКОНАЛЕННЯ МЕХАНІЗМУ ЗАБЕЗПЕЧЕННЯ СОЦІАЛЬНОГО ЗАХИСТУ ЖИТЕЛІВ НОВОВОЛИНСЬКОЇ ТЕРИТОРІАЛЬНОЇ ГРОМАДИ В УМОВАХ ДЕЦЕНТРАЛІЗАЦІЇ

3.1 Удосконалення організаційно-функціонального забезпечення реалізації механізму соціального захисту жителів громади.

В умовах формування нового соціального простору територіальної громади, посилення вимог споживачів до якості соціальних послуг, модернізації інституційного забезпечення реалізації повноважень органів місцевого самоврядування в сфері соціального розвитку територій з особливою гостротою актуалізується необхідність удосконалення організаційно-функціонального забезпечення реалізації механізму соціального захисту жителів Нововолинської територіальної громади.

Процеси реформування публічного управління, секторальної децентралізації обумовлюють необхідність ретельної оцінки дієвості та удосконалення всіх складових організаційно-функціонального забезпечення реалізації механізму соціального захисту територіальної громади.

Вирішення цього завдання має базуватися на основі:

- запровадження ефективних основ побудови організаційно-функціональної структури системи соціального захисту та управління нею;
- трансформації змісту діяльності установ соціального захисту у відповідності до специфіки цілей розвитку соціальної сфери територіальної громади та особливостей формування її соціального простору під впливом зовнішніх і внутрішніх чинників;
- врахування особливостей забезпечення соціального захисту жителів територіальної громади загалом і окремих його складових, необхідності належного організаційно-функціонального забезпечення нових функціональних повноважень органів місцевого самоврядування у сфері соціального захисту;

- запровадження нових організаційних форм і методів в управлінську діяльність органів місцевого самоврядування та діяльність установ соціального захисту з метою формування сприятливого соціального середовища територіальної громади;

- формування управлінських зв'язків і налагодження управлінської взаємодії всіх складових системи соціального захисту територіальної громади з метою гнучкого реагування на особливості соціального розвитку населених пунктів територіальної громади та забезпечення їх оптимальної інтеграції в єдиний цілісний соціальний простір територіальної громади.

Очевидним є те, що зміни й виклики навколишнього середовища соціальної сфери загалом, і соціального захисту зокрема, зумовлюють необхідність перманентного удосконалення й оновлення змісту управлінської діяльності органів місцевого самоврядування, запровадження нових технологій у функціональну діяльність установ соціального захисту з метою забезпечення соціальних гарантій та доступу до якісних соціальних послуг жителям територіальної громади.

Зосередження більшості повноважень у сфері соціального захисту у органів місцевого самоврядування територіальних громад вимагає формуванням ефективного організаційно-функціонального забезпечення їх реалізації з врахуванням процесів трансформації системи публічного управління. При цьому слід брати до уваги, що сукупність владних управлінських впливів на систему соціального захисту територіальної громади доповнюється ринково-інституційним, громадським, нормативно-правовим впливом. А це обумовлює необхідність формування ефективної взаємодії органів місцевого самоврядування з підприємницькими структурами та громадськими організаціями, налагодження корпоративних відносин, побудови демократичної моделі управління розвитком системи соціального захисту територіальної громади із залученням потенціалу суспільних інституцій.

З врахуванням вищенаведеного, для формування ефективного організаційно-функціонального забезпечення системи соціального захисту

Нововолинської територіальної громади доцільно застосувати інтегрований підхід, який би дозволив запровадити чіткі механізми взаємоузгодженої і скоординованої діяльності всіх суб'єктів вироблення й реалізації місцевої політики соціального захисту, комплексно вирішувати завдання щодо підвищення якості соціальних послуг, попередження та усунення соціальних ризиків, формування сприятливого соціального середовища територіальної громади.

При цьому запровадження інтегрованої моделі організаційно-функціонального забезпечення соціального захисту жителів територіальної громади має базуватись на "формуванні таких базових умов:

- солідарності – єдності жителів громади, яка породжує єдність інтересів, завдань, стандартів і взаєморозуміння, або ж ґрунтується на них;
- субсидіарності, яка визначає розподіл повноважень між різними суб'єктами місцевого самоврядування, наприклад структурними підрозділами виконавчого комітету і старостами;
- самоуправління, що визначає можливості та повноваження територіальної громади для забезпечення доступу до якісних соціальних послуг жителів всіх населених пунктів;
- самоорганізації, яка забезпечує вирішення локальних соціальних проблем самими жителями територіальної громади" [53].

Враховуючи підходи, визначені у Методичних рекомендаціях щодо впровадження інтегрованої системи соціального захисту [25], затверджених наказом Міністерства соціальної політики України №282 від 20.02.2019 р. та напрацювання експертних громадських організацій [51] в питаннях запровадження прогресивних механізмів надання соціальних послуг, формування організаційно-функціонального забезпечення соціального захисту жителів Нововолинської територіальної громади доцільно здійснювати через послідовну комплексну реалізацію таких інтеграційних завдань:

- формування інтегрованої системи управління соціальною сферою територіальної громади з органічним умонтуванням в неї структур соціального захисту населення;
- вироблення інтегрованої стратегії розвитку системи соціального захисту жителів територіальної громади;
- розвиток інтегрованих процесів організації надання соціальних послуг жителям територіальної громади;
- запровадження інтегрованих технологій надання соціальних послуг жителям територіальної громади (рис. 3.1).

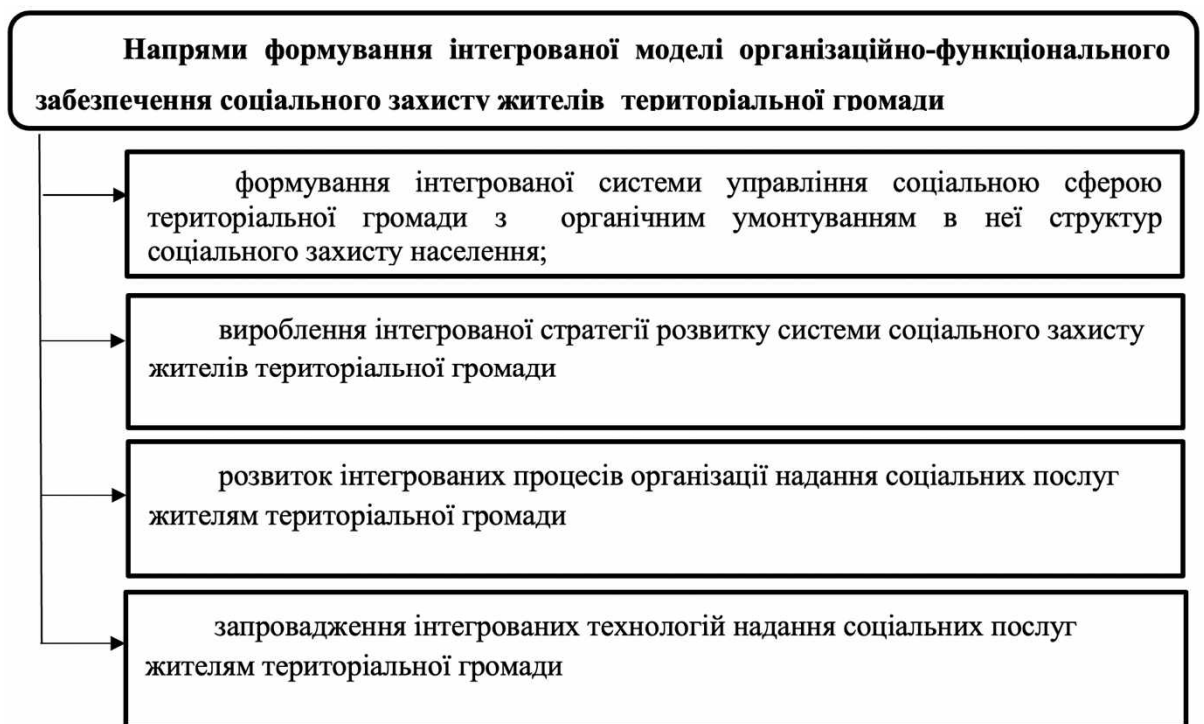


Рис. 3.1. Напрями формування інтегрованої моделі організаційно-функціонального забезпечення соціального захисту жителів Нововолинської територіальної громади.

Примітка: складено автором самостійно.

В контексті вирішення першого завдання важливим є забезпечення формування ефективної організаційно-функціональної структури управління соціальною сферою громади, загалом, і сектором соціального захисту населення в її складі на основі: удосконалення взаємодії Управління соціального захисту населення з іншими структурними підрозділами

Нововолинської міської ради – службою у справах дітей, фінансовим управлінням, управлінням освіти, міським центром соціальних служб, територіальним центром соціального обслуговування, центром надання адміністративних послуг, старостами старостинських округів, в питаннях вироблення й реалізації місцевої політики соціального захисту жителів територіальної громади; залучення до вироблення механізмів соціального захисту громадських інституцій, підприємницьких структур, керівників комунальних установ та організацій з метою інтеграції їх зусиль у напрямі пошуку і використання додаткових можливостей для покращення соціального захисту населення.

Вироблення інтегрованої стратегії розвитку системи соціального захисту жителів Нововолинської територіальної громади є одним з важливих завдань в контексті запровадження стратегічного підходу до управління її розвитком. Оскільки Нововолинська територіальна громада була утворена в червні 2020 року Стратегія її розвитку знаходиться на стадії формування. Тому на цьому етапі дуже важливо виробити й нормативно закріпити чіткі процедури стратегування соціального розвитку громади і соціального захисту її жителів, які були б зорієнтовані на забезпечення цілісного механізму стратегічного управління на основі розробки переліку взаємоузгоджених програмних документів: стратегій, місцевих програм, планів, проєктів.

Оскільки Нововолинська територіальна громада належить до типу великих громад, до її складу входять вісім населених пунктів у яких проживає близько 60 000 жителів, доцільним є розроблення стратегії розвитку системи соціального захисту територіальної громади як окремого нормативного стратегічного документу.

Через розроблення стратегії важливо визначити основні базові моменти ефективного управління сектором соціального захисту територіальної громади, а саме:

- окреслення конкретних цілей, досягнення яких має вирішальне значення для ефективного розвитку системи соціального захисту населення територіальної громади;
- обґрунтування потреби в ресурсах для досягнення визначених цілей;
- підтримання громадської ініціативи і вимог щодо розвитку системи соціального захисту;
- забезпечення адаптивності управлінських механізмів, що дозволило б гнучко реагувати на виклики середовища соціального розвитку громади;
- вироблення механізмів скоординованого управління розвитком системи соціального захисту з використанням інтегрованого підходу;
- використання нових можливостей, що виникли в процесі децентралізації та усунення наявних загроз.

Оскільки забезпечення соціального захисту населення регламентується державою, зокрема і через встановлення соціальних норм, стандартів, гарантій, стратегія розвитку системи соціального захисту населення територіальної громади повинна бути як реактивною, тобто допомагати органам місцевого самоврядування адаптувати сектор соціального захисту до зовнішніх вимог і змін, так і проактивною – забезпечувати розвиток системи соціального захисту виходячи із запитів й потреб жителів територіальної громади та специфіки місцевого соціального простору.

Враховуючи результати аналізу рівня забезпечення соціального захисту жителів Нововолинської територіальної громади, проведеного в параграфі 2.1 роботи, та вимоги, що ставляться до цього сектору як з боку держави, так і споживачів соціальних послуг, доцільним є виокремлення таких стратегічних цілей в рамках Стратегії розвитку системи соціального захисту Нововолинської територіальної громади:

- формування на рівні територіальної громади системи моніторингу забезпечення соціального захисту та соціального обслуговування жителів громади;
- розробка програми та створення належних умов надання соціальних

послуг для соціально незахищених верств населення: одиноких людей похилого віку, ветеранів війни, чорнобильців, учасників бойових дій в зоні АТО та членів їх сімей;

- сприяння психолого-реабілітаційній підтримці вразливих верств населення з метою залучення їх до активного суспільного життя;

- формування соціального простору, комфортного для людей з обмеженими можливостями, забезпечення безперешкодного доступу для інвалідів соціальних об'єктів, місць відпочинку, тощо;

- запобігання соціальному сирітству, дитячій безпритульності і бездоглядності серед дітей територіальної громади та своєчасне виявлення сімей, що опинилися в складних життєвих обставинах.

Забезпечення реалізації окремих пріоритетних напрямів стратегії має досягатися через розроблення та виконання місцевих цільових програм соціального захисту, заходи яких мають знайти належне втілення в планах та конкретних соціальних проектах.

Реалізація системи визначених стратегічних цілей з використанням програмно-проектного інструментарію сприятиме розвитку системи соціального захисту жителів Нововолинської територіальної громади.

Вирішення завдання щодо розвитку інтегрованих процесів організації надання соціальних послуг жителям територіальної громади має забезпечити комплексність соціальних послуг "на основі оцінки потреб дітей і сімей, забезпечення активної участі клієнтів у плануванні й моніторингу соціальних послуг, залучення ресурсів громади до вирішення проблем дітей і сімей, подолання складних життєвих обставин" [72, 214]. При цьому важливим є запровадження системи діагностики соціальних проблем жителів громади, визначення потреби у соціальних послугах та вимог до їх надання, налагодження ефективної взаємодії соціальних служб з споживачами соціальних послуг в рамках формування єдиного інформаційного простору з використанням широкого спектру форм та методів комунікативної взаємодії.

В напрямі використання інтегрованих технологій в системі соціального захисту досліджуваної територіальної громади доцільною є організація у сільських населених пунктах виїзних фронт-офісів, що дозволить інтегрувати зусилля в напрямі забезпечення доступності соціальних послуг жителям громади. Залучення до виїзних фронт-офісів різних фахівців і служб вимагає створення дієвого механізму командної роботи в рамках мультидисциплінарної команди, а також фахової інтеграції.

Інтегрована модель організаційно-функціонального забезпечення соціального захисту населення Нововолинської територіальної громади має забезпечити створення інтегрованої системи надання соціальних послуг, в якій процеси і механізми надання окремих видів послуг скоординовані між собою і яка спрямована на критерії соціальної ефективності, поліпшення якості та підвищення рівня задоволеності споживачів і суб'єктів надання послуг.

Для досягнення цієї мети, інтегровані механізми управління повинні вироблятися в орієнтації на усунення наявних проблем в окремих підсистемах соціального захисту, визначення варіантів розширення можливостей їх вирішення з використанням механізму співпраці, взаємопідсилення, взаємодії всіх суб'єктів управління соціальним розвитком територіальної громади.

3.2. Забезпечення якості соціальних послуг та їх доступності жителям територіальної громади.

Забезпечення жителів територіальної громади якісними соціальними послугами є основним завданням і критерієм ефективності системи соціального захисту. Оскільки Нововолинська територіальна громада утворена у 2020 році і до неї входять 8 населених пунктів всіх типів первинних адміністративно-територіальних одиниць то перед нею постає виклик щодо формування інституційної спроможності реалізувати це завдання у відповідності до вимог, які законодавчо закріплені в контексті забезпечення державних гарантій та впливають із запитів жителів територіальної громади.

Вимоги та порядок надання соціальних послуг регламентуються Законом України "Про соціальні послуги" (далі "Закон"), який визначає основні організаційні та правові засади надання соціальних послуг, спрямованих на профілактику складних життєвих обставин, подолання або мінімізацію їх негативних наслідків, особам/сім'ям, які перебувають у складних життєвих обставинах" [46].

Для забезпечення якісного надання соціальних послуг жителям територіальної громади як важливої складової формування сприятливих умов їх життєдіяльності, соціального інклюзивного простору з врахуванням положень чинного законодавства, органи місцевого самоврядування та установи соціального захисту Нововолинської територіальної громади постають перед необхідністю вироблення дієвих управлінських механізмів та інструментарію реалізації комплексу повноважень щодо: "визначення потреб населення територіальної громади у соціальних послугах; інформування населення про перелік соціальних послуг, їх зміст і порядок надання у формі, доступній для сприйняття особами з будь-яким видом порушення здоров'я; здійснення заходів для виявлення вразливих груп населення та осіб/сімей, які перебувають у складних життєвих обставинах; забезпечення за результатами оцінювання потреб особи/сім'ї надання базових соціальних послуг особам/сім'ям відповідно до їхніх потреб, вжиття заходів з надання інших соціальних послуг таким особам/сім'ям шляхом створення мережі надавачів соціальних послуг; ведення Реєстру надавачів та отримувачів соціальних послуг; здійснення моніторингу надання соціальних послуг, оцінки їх якості" [46].

З використанням ефективних управлінських механізмів слід вирішувати завдання щодо забезпечення підвищення професійної кваліфікації працівників комунальних установ надавачів соціальних послуг; координації діяльності суб'єктів системи надання соціальних послуг; налагодження взаємодії комунальних установ надання соціальних послуг з підприємницькими структурами в питаннях надання допомоги вразливим групам населення; забезпечення дотримання прав отримувачів соціальних послуг тощо.

Розробка адаптованих до потреб та вимог жителів територіальної громади, специфіки соціально-інфраструктурного, економічного, майнового, ресурсного, трудового потенціалів, а також соціально-вікової структури населення останньої механізмів реалізації повноважень суб'єктами реалізації місцевої політики соціального захисту має закласти організаційно-функціональний, інформаційно-аналітичний, ресурсний базис якісного надання таких базових соціальних послуг жителям територіальної громади як: "догляд вдома, денний догляд; підтримане проживання; соціальна адаптація; соціальна інтеграція та реінтеграція; надання притулку; екстрене (кризове) втручання; консультування; соціальний супровід; представництво інтересів; посередництво (медіація); соціальна профілактика; натуральна допомога; фізичний супровід осіб з інвалідністю, які мають порушення опорно-рухового апарату та пересуваються на кріслах колісних, порушення зору; переклад жестовою мовою; догляд та виховання дітей в умовах, наближених до сімейних; супровід під час інклюзивного навчання; інформування" [46].

Основу об'єктивізації управління процесами забезпечення якісними соціальними послугами складає визначення потреб населення територіальної громади у них за видами і обсягами.

При визначенні потреби жителів Нововолинської територіальної громади у соціальних послугах важливим є акцентування уваги на розкритті таких важливих аспектів як:

- визначення тих соціальних груп населення територіальної громади, які мають потребу у соціальних послугах; встановлення чисельності фактичних та потенційних отримувачів послуг;

- діагностика та ідентифікація соціальних проблем жителів територіальної громади, які потребують розв'язання за допомогою соціальних послуг, в розрізі населених пунктів;

- оцінка стану системи надання соціальних послуг в розрізі суб'єктів надання, переліку послуг, обсягу, доступності для жителів кожного населеного пункту, якість послуг;

- встановлення соціальних послуг (за видами й обсягом), необхідних для задоволення потреб жителів кожного населеного пункту громади;
- аналіз спроможності наявної системи надання соціальних послуг задовольняти визначені потреби жителів громади;
- розроблення рекомендацій щодо удосконалення системи надання соціальних послуг населенню;
- обґрунтування ресурсного (кадрового, фінансового) забезпечення організації надання соціальних послуг жителям населених пунктів територіальної громади відповідно до їх потреб.

В умовах зростання динамічності соціальних процесів визначення потреби населення у соціальних послугах доцільно проводити щорічно.

З метою об'єктивної оцінки потреб жителів Нововолинської територіальної громади у соціальних послугах, до робочої групи з її проведення доцільно включити представників Управління соціального захисту населення виконкому міської, міського центру соціальних служб, територіального центру соціального обслуговування, управління освіти, служби у справах дітей, відділу з питань праці, старост Благодатного, Грядівського, Грибовицького старостинських округів, громадських та релігійних організацій, підприємницьких структур.

Методичні основи визначення потреби у соціальних послугах закріплені Наказом Міністерства соціальної політики України №28 від 20.01.2014 "Порядок визначення потреб населення адміністративно-територіальної одиниці у соціальних послугах" [44], однак в умовах динамічних суспільних трансформацій перед органами місцевого самоврядування постає виклик формування адаптивного організаційного забезпечення та застосування ефективного інструментарію вирішення даного завдання. Так, для формування повної об'єктивної інформаційно-аналітичної бази, інформація, одержана від органів державної влади, структурних підрозділів виконавчого комітету Нововолинської міської ради, комунальних установ та організацій, має доповнюватися інформацією, отриманою безпосередньо від жителів громади,

які належать до вразливих груп населення, яка дасть змогу більш глибоко зрозуміти їх потреби та причини задоволення цих потреб.

В цьому зв'язку доцільним є регулярне проведення Управлінням соціального захисту населення виконкому міської ради опитування жителів громади з використанням таких форм як анкетування (як в електронному режимі, так і безпосередньо), інтерв'ю, бесіда. Також доцільно зосередити увагу на ширшому використанні такого методу діагностування рівня задоволеності потреб у соціальних послугах як фокус-групи, який закладаючи чітку цільову орієнтацію дозволяє виявити широкий спектр сприйняття соціальних послуг певною категорією вразливих груп населення, зрозуміти мотиви споживачів при виборі послуг, виявити проблеми при наданні послуг та визначити підходи до підвищення їх якості.

Для різностороннього обґрунтування умов і чинників формування потреби жителів громади у соціальних послугах на основі довідкової, соціологічної, статистичної інформації, визначення підходів до підвищення спроможності територіальної громади задовольняти ці потреби, тенденцій розвитку місцевого соціального середовища, доцільним є розроблення соціального паспорту Нововолинської територіальної громади.

Соціальний паспорт має виконувати роль гнучкого управлінського інструменту (актуальність якого забезпечується постійним оновленням інформації), зорієнтованого на оцінку потенціалу громади, визначення її спроможності формувати сприятливі умови життєдіяльності населення і пропонувати нові підходи до розширення асортименту та покращення якості соціальних послуг, формування інформаційно-аналітичного підґрунтя розроблення і реалізації місцевих соціальних стратегій і програм.

До структури соціального паспорту доцільно включити такі розділи:

- географічна характеристика територіальної громади з наведенням площі, природних особливостей;
- демографічна характеристика громади в статичі і динаміці;

- соціальна структура територіальної громади з наведення аналізу соціальних груп, ознак, тенденцій формування;
- економічний потенціал громади з наведення аналізу структури місцевої економіки в статичній і динамічній;
- політична характеристика громади з наведенням структури місцевої влади, суб'єктів вироблення місцевої політики, які представляють громадський сектор територіальної громади;
- розвиток соціальної сфери територіальної громади в розрізі основних складових з виокремленням освіти, охорони здоров'я, культури, соціального захисту та ін.

В соціальному паспорті доцільно через призму наведених його розділів показати кожен населений пункт територіальної громади, з відображенням їх особливостей і місця в розвитку громади загалом.

Соціальний паспорт має бути розміщений на офіційному сайті територіальної громади і крім основних розділів повинен включати розділ "Опитування", в якому доцільно розмістити анкети, які б стосувалися визначення потреб жителів територіальної громади у соціальних послугах, визначення рівня задоволеності жителів доступністю і якістю соціальних послуг, напрямів розвитку системи соціальних послуг.

Тобто соціальний паспорт має виступати своєрідною формою моніторингу соціально-економічного розвитку територіальної громади, розвитку соціальної сфери загалом та окремих її складових, включаючи і систему соціального захисту, як підґрунтя для оцінки наявної системи соціальних послуг, окреслення цільових груп споживачів соціальних послуг, вироблення стратегічних цілей розвитку соціальних послуг.

Основа забезпечення якості і доступності соціальних послуг жителям громади є дотримання надавачами державних стандартів соціальних послуг, якими "встановлюються вимоги щодо забезпечення необхідного рівня доступності соціальних послуг, зокрема на кожному етапі їх надання;

визначаються зміст та обсяг, норми і нормативи, умови та порядок надання соціальних послуг, показники їх якості" [46].

Якісне надання та доступність соціальних послуг жителям територіальної громади має забезпечуватись через орієнтацію суб'єктів надання соціальних послуг на забезпечення таких прав споживачів соціальних послуг як: "отримання соціальних послуг відповідно до умов та порядку їх надання, визначених законодавством про соціальні послуги та договором про надання соціальних послуг; повагу до честі і гідності, уважне та гуманне ставлення з боку суб'єктів системи надання соціальних послуг; отримання від суб'єктів системи надання соціальних послуг повної та вичерпної інформації про свої права, обов'язки, порядок і умови надання соціальних послуг у формі, доступній для сприйняття особами з будь-яким видом порушення здоров'я; індивідуальний підхід, що враховує потреби кожної особи/сім'ї; вільний вибір надавачів соціальних послуг; участь в оцінюванні його потреб у соціальних послугах; одночасне одержання кількох соціальних послуг" [46]. В цьому зв'язку важливим є зосередження уваги на кадровому забезпеченні комунальних установ соціального захисту, залученні висококваліфікованих працівників у відповідності до встановлених вимог, які б були спроможні надавати якісні соціальні послуги з дотриманням державних стандартів, забезпеченням прав та врахуванням інтересів отримувачів соціальних послуг.

З метою підвищення якості надання соціальних послуг жителям Нововолинської територіальної громади доцільним є запровадження підходів щодо інтеграції процесів в рамках формування інтегрованої системи соціального захисту громади. При цьому особливу увагу установ соціального захисту доцільно зосередити на використанні прогресивних технологій соціальної роботи, зорієнтованих на раннє виявлення соціальних проблем, швидке реагування на них, забезпечення комплексного підходу до їх розв'язання.

Так, якісне надання послуг знаходить прояв у покращенні умов життя особи чи сім'ї, які перебувають у складних життєвих обставинах, а це є

можливим за умови застосування комплексного підходу щодо надання їм допомоги із застосуванням такої технології соціальної роботи як технологія "ведення випадку".

Основні етапи надання соціальних послуг з використанням даної технології визначені законодавством і передбачають: "аналіз заяви/звернення про надання соціальних послуг, повідомлення про осіб/сім'ї, які перебувають у складних життєвих обставинах або в ситуаціях, що загрожують життю чи здоров'ю особи; оцінювання потреб особи/сім'ї у соціальних послугах; прийняття рішення про надання соціальних послуг з урахуванням індивідуальних потреб особи/сім'ї; розроблення індивідуального плану надання соціальних послуг; укладення договору про надання соціальних послуг; виконання договору про надання соціальних послуг та індивідуального плану надання соціальних послуг; здійснення моніторингу надання соціальних послуг та оцінки їх якості" [46].

Однак ефективне використання технології "ведення випадку" детермінується фаховим виконанням інтелектуальних і практичних дій на кожному з етапів, що, в свою чергу, залежить від: залучення в процесі надання послуг фахівців відповідної кваліфікації; використання дієвих форм взаємодії працівників різних установ соціальної сфери, які б сприяли поєднанню кваліфікаційних навичок і знань для своєчасного виявлення осіб/ сімей, які перебувають у складних сімейних обставинах та в процесі здійснення заходів з надання соціальних послуг; запровадження управлінських механізмів оптимального використання обладнання й інфраструктури, необхідних для надання соціальних послуг; належного обґрунтування ресурсного забезпечення заходів, передбачених індивідуальним планом надання соціальних послуг. Врахування і забезпечення цих аспектів органами місцевого самоврядування та керівниками установ соціальної сфери Нововолинської територіальної громади сприятиме підвищенню якості та доступності соціальних послуг жителям громади.

Висновки до розділу 3

У напрямі удосконалення організаційно-функціонального забезпечення реалізації механізму соціального захисту жителів Нововолинської територіальної громади доцільно застосовувати інтегрований підхід, який би дозволив сформувати цілісну модель соціального захисту органічно вмонтувавши в неї інтегровану систему управління, інтегровану стратегію, інтегровані процеси та інтегровані технології.

З метою забезпечення якісного надання соціальних послуг жителям Нововолинської територіальної громади органам місцевого самоврядування доцільно зосередити увагу на ефективному вирішенні завдань щодо забезпечення підвищення професійної кваліфікації працівників комунальних установ – надавачів соціальних послуг; координації діяльності суб'єктів системи надання соціальних послуг; налагодження взаємодії комунальних установ надання соціальних послуг з підприємницькими структурами в питаннях надання допомоги вразливим групам населення; забезпечення дотримання прав отримувачів соціальних послуг тощо.

Основу об'єктивізації управління процесами підвищення якості соціальних послуг має скласти визначення потреб жителів територіальної громади у них за видами і обсягами. Для цього доцільним є розроблення соціального паспорту Нововолинської територіальної громади, який має виконувати роль гнучкого управлінського інструменту, зорієнтованого на оцінку потенціалу громади, визначення її спроможності формувати сприятливі умови життєдіяльності населення і пропонувати нові підходи до розширення асортименту та покращення якості соціальних послуг.

ВИСНОВКИ

Дослідження, проведені в процесі виконання кваліфікаційної роботи, дозволили зробити певні висновки та навести окремі пропозиції.

У забезпеченні сталого динамічного розвитку територіальної громади визначальною є роль соціальної сфери і такої її складової як соціальний захист, який зорієнтований на забезпечення належних умов життя, соціальних прав людини, її підтримку в складних життєвих обставинах.

Соціальний захист є складним механізмом економічної, правової, організаційної, психологічної підтримки як соціально вразливих так і економічно активних членів суспільства, запобігання соціальним кризовим явищам та зняття соціальної напруги.

Прив'язка соціального захисту до потреб конкретної людини, орієнтація на створення сприятливих умов її життєдіяльності і розвитку, надає його системі територіального характеру та значимості у формуванні сприятливого соціального простору територіальної громади.

Запровадження дієвих механізмів соціального захисту жителів територіальної громади є викликом для органів місцевого самоврядування і потребує вироблення і реалізації адаптивних ефективних управлінських підходів з врахуванням запитів і потреб, специфіки умов проживання жителів кожної територіальної громади.

Органи місцевого самоврядування забезпечують соціальний захист жителів територіальної громади втілюючи положення чинної законодавчо-нормативної бази щодо реалізації державної соціальної політики та через проведення місцевої політики соціального захисту на основі розроблення локальних програмних документів.

Розвиток системи соціального захисту територіальної громади визначається специфікою потенціалу останньої, а відтак завжди характеризується унікальністю. Нововолинська міська територіальна громада

утворена у 2020 році, до її складу входить місто, селище і шість сільських населених пунктів.

В зв'язку з незначним терміном існування Нововолинської територіальної громади, різним потенціалом розвитку населених пунктів, які входять до її складу, підвищенням вимог функціонування соціальної сфери і складністю їх задоволення в умовах ресурсної обмеженості, система соціального захисту громади знаходиться на стадії формування, однак всі напрями державної політики соціального захисту населення реалізуються на належному рівні з врахуванням потреб жителів територіальної громади.

Основу організаційного забезпечення соціального захисту досліджуваної територіальної громади формує Управління соціального захисту населення Нововолинської міської ради, ЦНАП, міський центр соціальних служб, територіальний центр соціального обслуговування. Організаційне забезпечення соціального захисту загалом дозволяє належним чином реалізувати цілі соціальної політики та гнучко реагувати на потреби жителів територіальної громади. В напрямі підвищення ефективності соціального захисту жителів територіальної громади доцільним є ширше залучення до вирішення цих питань громадських організацій та підприємницьких структур.

Проведені дослідження свідчать, що в основу функціональних механізмів соціального захисту жителів Нововолинської територіальної громади покладено використання програмного підходу. Основні завдання і заходи соціального захисту реалізуються в рамках програми соціально-економічного розвитку Нововолинської територіальної громади та місцевих цільових соціальних програм, що дозволяє вирішувати назрілі соціальні проблеми. Однак поки що, через незначний термін існування громади, недостатньо реалізується стратегічний підхід до розвитку системи соціального захисту.

У напрямі удосконалення організаційно-функціонального забезпечення реалізації механізму соціального захисту жителів Нововолинської територіальної громади доцільно застосовувати інтегрований підхід, який би дозволив сформувати цілісну модель соціального захисту органічно

вмонтувавши в неї інтегровану систему управління, інтегровану стратегію, інтегровані процеси та інтегровані технології.

На сьогоднішньому етапі формування управлінської системи досліджуваної територіальної громади дуже важливо виробити й нормативно закріпити чіткі процедури стратегування соціального розвитку громади і соціального захисту її жителів, які були б зорієнтовані на забезпечення цілісного механізму стратегічного управління на основі розробки переліку взаємоузгоджених програмних документів: стратегій, місцевих програм, планів, проєктів. Оскільки Нововолинська територіальна громада належить до типу великих громад, до її складу входять вісім населених пунктів у яких проживає близько 60 000 жителів, доцільним є розроблення стратегії розвитку системи соціального захисту територіальної громади як окремого нормативного стратегічного документу.

З метою забезпечення якісного надання соціальних послуг жителям Нововолинської територіальної громади органам місцевого самоврядування доцільно зосередити увагу на ефективному вирішенні завдань щодо: забезпечення підвищення професійної кваліфікації працівників комунальних установ – надавачів соціальних послуг; координації діяльності суб'єктів системи надання соціальних послуг; налагодження взаємодії комунальних установ надання соціальних послуг з підприємницькими структурами в питаннях надання допомоги вразливим групам населення; забезпечення дотримання прав отримувачів соціальних послуг тощо.

Основу об'єктивізації управління процесами підвищення якості соціальних послуг має скласти визначення потреб жителів територіальної громади у них за видами і обсягами. Для цього доцільним є розроблення соціального паспорту Нововолинської територіальної громади, який має виконувати роль гнучкого управлінського інструменту, зорієнтованого на оцінку потенціалу громади, визначення її спроможності формувати сприятливі умови життєдіяльності населення і пропонувати нові підходи до розширення асортименту та покращення якості соціальних послуг.

СПИСОК ВИКОРИСТАНИХ ДЖЕРЕЛ

1. Бичков С. І. Сучасна система соціального захисту в Україні. URL: <http://www.dy.nauka.com.ua/?op=1&z=377>
2. Болотіна Н. Право людини на соціальне забезпечення в Україні: проблема термінів і понять. *Право України*. 2000, № 4. С. 36.
3. Бриль М., Врублевський О., Данчева О., Сеїтосманов А., Чубаров Е. Успішна територіальна громада: будуємо разом. Харків: Фактор, 2018. 128 с.
4. Ващенко О.П Теорія та практика побудови організаційних систем управління: Навчальний посібник. Київ: ДУТ, 2017. 112 с.
5. Від соціального захисту населення залежить добробут громади / Офіційна сторінка реформи місцевого самоврядування та децентралізації влади. URL: <https://decentralization.gov.ua/news/8250>
6. Гребя Р. Механізми реформування системи соціальних послуг в Україні: державно-управлінський аспект. *Державне управління та місцеве самоврядування*. 2017. Вип. 1(32). С. 62-67.
7. Децентралізація влади в Україні: оцінювання результатів формування та розвитку самодостатніх громад : монографія / за заг. та наук. ред. С. М. Серьогіна, І. А. Чикаренко. Дніпро : ДРІДУ НАДУ, 2019. 292 с.
8. Децентралізація влади: порядок денний на середньострокову перспективу: аналіт. доп. / [Жаліло Я. А., Шевченко О. В., Романова В. В. та ін.] ; за наук. ред. Я. А. Жаліла. Київ : НІСД, 2019. 192 с. С.146
9. Децентралізація управління: переваги і ризики в умовах України. URL: <http://www.novageografia.com/vogels-139-1.html>
10. Деякі питання реалізації Концепції реформування місцевого самоврядування та територіальної організації влади в Україні: розпорядження Кабінету Міністрів України від 22 вересня 2016 року №688-р URL: <http://www.kmu.gov.ua/control/uk/cardnpd?docid=249350402>

11. Діяльність громад у сферах соціального захисту населення та захисту прав дітей. URL: <https://decentralization.gov.ua/news/13140>
12. Драгомирецька Н. М. Державно-громадянське партнерство у сфері соціального розвитку : навч. посіб. / Н. М. Драгомирецька, Н. В. Піроженко, І. В. Матвєєнко. Одеса : ОРІДУ НАДУ, 2017. 290 с.
13. Дубич К. В. Сучасна система надання соціальних послуг України. *Електронне наукове фахове видання «Державне управління: удосконалення та розвиток»* №3, 2015. URL: <http://www.dy.nauka.com.ua/?op=1&z=821>.
14. Дубич К. В. Механізми державного управління соціальними послугами : зарубіжний досвід та українські реалії : монографія. К. : Вид-во НАДУ при Президентові України, 2015. 386 с.
15. Завіруха Н. С. Механізм забезпечення соціального захисту жителів громади в умовах децентралізації. Матеріали II Всеукраїнської науково-практичної конференції з міжнародною участю «Актуальні проблеми менеджменту та публічного управління в умовах інноваційного розвитку економіки» (м. Тернопіль, 28 травня 2021 року).
16. Завіруха Н. С. Організація діяльності органів місцевого самоврядування щодо забезпечення соціального захисту населення. Матеріали наукової інтернет-конференції студентів та молодих вчених кафедри менеджменту, публічного управління та персоналу «Інноваційні технології в менеджменті та публічному управлінні», (м. Тернопіль, 25 листопада 2021 року).
17. Ільчук Л. І. Розвиток системи інтегрованих соціальних послуг в умовах децентралізації (на прикладі об'єднаних територіальних громад). *Соціально-трудова відносина: теорія та практика*. 2018. № 1. С. 114–121.
18. Конституція України від 28.06.1996. URL: <https://zakon.rada.gov.ua/laws/show/254%D0%BA/96-%D0%B2%D1%80>
19. Кравченко М. Механізми децентралізації соціальних послуг в Україні. *Демократичне врядування*. 2014. № 14. URL: http://www.lvivacademy.com/vidavnitstvo_1/visnyk14/fail/kravchenko.pdf

20. Кравченко М.В. Захист соціальний. *Енциклопедія державного управління : у 8 т. /*Нац. акад. держ. упр. при Президентові України ; наук.-ред. колегія : Ю. В. Ковбасюк (голова) та ін. К. : НАДУ, 2011. Т. 4 : Галузеве управління / наук.-ред. колегія : М. М. Іжа (співголова), В. Г. Бодров (співголова) та ін. 2011. 648 с. С. 270- 271.

21. Лисяк Л. В. Фінансове забезпечення соціального захисту населення в Україні: проблеми та перспективи. *Вісник Дніпропетровського університету. Серія : Економіка.* 2017. Т. 25. Вип. 11(1). С. 23–30.

22. Матеріали Нововолинської міської ради.

23. Матеріали Управління соціального захисту населення виконавчого комітету Нововолинської міської ради.

24. Мельничук Л.М. Державне управління соціальним розвитком регіонів. Монографія. Луцьк: Терен, 2018. 440 с.

25. Методичні рекомендації щодо впровадження інтегрованої системи соціального захисту, затверджені наказом Міністерства соціальної політики України №282 від 20.02.2019 р. URL: <https://www.msp.gov.ua/files/deinst/metod/282.pdf>

26. Методичні рекомендації щодо організації та забезпечення діяльності територіальної громади у сферах соціального захисту населення та захисту прав дітей. Затверджено Наказом Міністерства соціальної політики України від 30.12. 2020. №868. URL: <https://www.msp.gov.ua/documents/5908.html>

27. Новікова О.Ф., Логачова Л.М. Особливості фінансування соціальної інфраструктури в процесі бюджетної децентралізації. *Економічний вісник Донбасу.* 2017. № 1 (47). С. 4–12.

28. Огляд законодавства у сфері освіти щодо повноважень й обов'язків органів місцевого самоврядування. URL: <https://decentralization.gov.ua/uploads/library/file/182/%B0.pdf>

29. Основні напрямки діяльності Нововолинського міського центру соціальних служб. URL: <https://nov-rada.gov.ua/tsentr-sotsialnykh-sluzhb-dlia-sim-i-ditej-ta-molodi/#av-tab-section-1-2>

30. Павлюк А. П. Секторальна децентралізація в Україні: результати реформи та пріоритети розвитку. *Стратегічні пріоритети*. 2017. №3 (44). С.113-124.

31. Плисенко Г.П. Практика вдосконалення системи соціальних послуг у форматі «прозорий офіс». *Інфраструктура ринку*. 2018. Випуск 19. С. 55-60.

32. Положення про Центр надання адміністративних послуг Нововолинської територіальної громади. Затверджене рішенням сесії міської ради від 23 грудня 2020 року № 2/53. URL: <https://nov-rada.gov.ua/tsnap/>

33. Положення про Управління соціального захисту населення виконавчого комітету Нововолинської міської ради. URL: <https://nov-rada.gov.ua/uszn/>

34. Попик Ю. В. Організація діяльності інтегрованих соціальних служб в територіальних громадах. *Науковий вісник Ужгородського національного університету. Серія : Педагогіка. Соціальна робота*. 2016. Вип. 2. С. 193-196.

35. Порядок організації надання соціальних послуг. Постанова Кабінету Міністрів України від 1 червня 2020 р. № 587. URL: <https://zakon.rada.gov.ua/laws/show/587-2020>

36. Про визначення адміністративних центрів та затвердження територій територіальних громад Волинської області. Розпорядження Кабінету Міністрів України №708-р. URL: <https://www.kmu.gov.ua/nras/proviznachennya-administrativnih-centriv-ta-zatverdzhennya-teritorij-teritorialnih-gromad-volinskoji-oblasti-708->

37. Про державні соціальні стандарти та державні соціальні гарантії. Закон України. URL: <http://zakon2.rada.gov.ua/laws/show/2017-14>.

38. Про державну допомогу сім'ям з дітьми. Закон України. URL: <https://zakon.rada.gov.ua/laws/>

39. Про державну соціальну допомогу малозабезпеченим сім'ям. Закон України. URL: <https://zakon.rada.gov.ua/laws/>
40. Про державну соціальну допомогу особам з інвалідністю. Закон України. URL: <https://zakon.rada.gov.ua/laws/>
41. Про забезпечення організаційно-правових умов соціального захисту дітей-сиріт та дітей, позбавлених батьківського піклування. Закон України. URL: <http://zakon0.rada.gov.ua/laws/show/2342-15>
42. Про загальнообов'язкове державне соціальне страхування на випадок безробіття. Закон України. URL: <https://zakon.rada.gov.ua/laws/>
43. Про місцеве самоврядування: Закон України № 280/97-ВР від 21.05.1997 (із подальшими змінами). URL: <https://zakon.rada.gov.ua/laws/show/280/97-%D0%B2%D1%80>
44. Про порядок визначення потреб населення адміністративно-територіальної одиниці у соціальних послугах. Наказ Міністерства соціальної політики України №28 від 20.01.2014. URL: <https://zakon.rada.gov.ua/laws/show/z0253-14>
45. Про соціальний захист дітей війни. Закон України. URL: <https://zakon.rada.gov.ua/laws/>
46. Про соціальні послуги: Закон України від 17 січня 2019 р. № 2671-VIII. URL: <https://zakon.rada.gov.ua/laws/show/2671-19>
47. Про соціальну роботу з сім'ями, дітьми та молоддю: Закон України № 2558-III від 21.06.2001. URL: <https://zakon.rada.gov.ua/laws/main/2558-III>
48. Про співробітництво територіальних громад. Закону України. URL: <https://zakon.rada.gov.ua/laws/show/1508-18#Text>
49. Проблеми / потреби політики у сфері адміністративних послуг / Офіційна сторінка реформи місцевого самоврядування та децентралізації влади. URL: https://tsnap.ulead.org.ua/wpcontent/uploads/2019/02/TablytsyaProblemy_POLISI_admniposlugy_U-LEAD-2.pdf
50. Програма економічного і соціального розвитку міста Нововолинська на 2020-2022 роки, затверджена рішення міської ради № 33/5

від 24.12.2019 URL: <https://nov-rada.gov.ua/prohrama-ekonomichnoho-i-sotsialnoho-rozvytku/>

51. Проект запровадження моделі інтегрованих соціальних послуг в об'єднаних територіальних громадах. URL: http://www.p4ec.org.ua/upload/IntegratedSocialServices_OPM_UnicefUA_ProjectBrief_201807_ukr.pdf

52. Регламент управління «Центр надання адміністративних послуг» виконавчого комітету Нововолинської міської ради. Затверджено рішенням сесії міської ради 23 грудня 2020 року № 2/54. URL: <https://nov-rada.gov.ua/tsnap/>

53. Реформи та людський розвиток – ключові питання, якими займається Бюро соціальних і політичних розробок. URL: <https://www.prostir.ua/?news=reformy-ta-lyudskyj-rozvytok-klyuchovi-pytannya-yakumu-zajmajetsya-byuro-sotsialnyh-i-politychnyh-rozrobok>

54. Реформування системи управління у сфері соціальної політики в рамках децентралізації влади та реформи місцевого самоврядування. Міністерство соціальної політики України. URL: <http://www.msp.gov.ua/timeline/Decentralizaciya-vladi-.html>

55. Розвиток соціальної сфери територіальних громад в умовах адміністративно-фінансової децентралізації / ДУ «Інститут регіональних досліджень імені М.І. Долишнього НАН України» ; за ред. С. Л. Шульц. Львів, 2018. 140 с.

56. Руженський М. М. Трансформація інститутів соціального захисту населення в транзитивній економіці. дис. на здобуття наукового ступеня д.е.н. К.: 2016 р. URL : https://kneu.edu.ua/userfiles/d-26.006.01/2016/Ruzhenskyj_diss.PDF

57. Семигіна Т. В. Муніципальна реформа і соціальні послуги у громадах: яку модель обрати? *Муніципальна реформа в контексті євроінтеграції України: позиція влади, науковців, профспілок та громадськості*: Тези доповідей II щорічної Всеукр. наук.-практ. конф. Київ: ВІ ЕН ЕЙ ПРЕС, 2018. С. 235-238

58. Семигіна Т. Нове законодавство про соціальні послуги: що воно означає для територіальних громад? *Муніципальна реформа в контексті євроінтеграції України: позиція влади, науковців, профспілок та громадськості*: Тези доповідей III щорічної Всеукр. наук.-практ. конф. Київ: ВІ ЕН ЕЙ ПРЕС, 2019. С. 42-46.

59. Сирота І. М., Гудзь А. О. Принципи права соціального забезпечення в сучасних умовах. *Держава та регіони. Серія: Право*. 2019. № 4 (66). С.62-66.

60. Соціальна і гуманітарна політика: підручник /В.П.Трощинський, В.А.Скуратівський, М.В.Кравченко [та ін.]; за заг.ред. Ю.В.Ковбасюка, В.П.Трощинського. Київ: НАДУ, 2016. 792 с.

61. Соціальна інфраструктура на шляхах реформування місцевого самоврядування: кол. моногр. / В.М. Новіков, Н.М. Деєва, А. Г. Гвелесіані [та ін.]; за наук. ред. д.е.н., проф. В.М. Новікова; д.е.н.(хабілітованого), проф. Здіслава Сіройча. Київ-Варшава, 2018. 431 с.

62. Соціальний захист населення України : монографія / авт.кол. : І.Ф. Гнибіденко, М.В. Кравченко, О.Ф. Новікова та ін.; за ред. В.М. Вакуленка, М.К. Орлатого. К. : НАДУ, 2009. 184 с.

63. Соціальний захист населення України : монографія / авт.кол. : І.Ф. Гнибіденко, М.В. Кравченко, О.Ф. Новікова та ін.; за ред. В.М. Вакуленка, М.К. Орлатого. К. : НАДУ, 2009. 184 с. 61

64. Управління розвитком об'єднаних територіальних громад на засадах громадської участі: навч. посіб. / [О. В. Берданова, В. М. Вакуленко, Н. М. Гринчук, В. С. Колтун, В. С. Куйбіда, А. Ф. Ткачук] К. : 2017. 129 с.

65. Управління соціальним і гуманітарним розвитком: навч. посіб. / [авт. кол. : В. А. Скуратівський, В. П. Трощинський, П. К. Ситник та ін.] ; за заг. ред. В. А. Скуратівського, В. П. Трощинського : у2 ч. К. : НАДУ, 2009. Ч. 1. 456 с.

66. Устинов С.О. Співвідношення термінів «соціальний захист» та «соціальне забезпечення» в законодавстві України. *Юридична наука і практика*. 2011. № 2. С. 90–95.

67. Цільова програма соціального захисту населення на 2016-2020 рр. Матеріали Нововолинської міської ради. <https://nov-rada.gov.ua/category/zhyteliu-mista/servisy/dostup-do-publichnoi-informatsii/>

68. Цільова програма соціального захисту населення на 2021-2025 рр. Матеріали Нововолинської міської ради. <https://nov-rada.gov.ua/category/zhyteliu-mista/servisy/dostup-do-publichnoi-informatsii/>

69. Чикаренко І. А. Досвід стратегічного управління розвитком об'єднаних територіальних громад. *Аспекти публічного управління* 2018. Т. 6. № 10. С. 54–61.

70. Чорна М. Сутність права громадян на соціальний захист. *Конституційне право*. 2019. №4. С.151-156.

71. Шкільняк М.М., Васіна А. Ю., Мельник А.Ф., Монастирський Г.Л., Удосконалення механізмів публічного управління та адміністрування в контексті реалізації потенціалу децентралізації. *Вісник економіки*. 2021. № 2. С.193-199.

72. Шубна О. В., Денисова Ю. В., Санчич О.В., Марильова А. В. новітні методи удосконалення системи надання соціальних послуг в Україні. *Економічний вісник Донбасу*. 2020. № 3(61). С.213-221.

73. Яворська В.В., Яковлева Ю.К. Сутність та особливості соціальної сфери. URL: http://dspace.nbuiv.gov.ua/bitstream/handle/123456789/45815/30-Javorskaya.pdf?_sequence=1

