

## ОСОБЛИВОСТІ ПОЛІТИЧНОГО САМОВИЗНАЧЕННЯ МЕШКАНЦІВ СІЛ І МІСТ УКРАЇНИ

Анатолій В. ФУРМАН, Андрій ГІРНЯК, Сергій ШАНДРУК

Copyright © 2013

Соціологічне дослідження було частиною загальноукраїнського моніторингу громадської думки населення міста Тернополя і Тернопільської області стосовно соціальних, політичних, культурних та інших питань. Дослідження здійснювалося у червні–жовтні 2012 року за ініціативою Всеукраїнської служби соціологічного моніторингу Громадської організації “Незалежний центр стратегічних досліджень” в усіх областях України та м. Києві. До участі у підготовці та організації соціологічного опитування залучалися провідні викладачі, кандидати наук, доценти кафедри соціальної роботи Тернопільського національного економічного університету під керівництвом А.В. Фурмана. Крім того, було задіяно понад 70 інтерв’юєрів – студентів юридичного факультету (спеціальність “Соціальна робота”) вказаного університету, які пройшли спеціальну соціально-психологічну підготовку стосовно грамотного проведення наукового обстеження населення.

**ПРОГРАМА  
СОЦІОЛОГІЧНОГО ДОСЛІДЖЕННЯ  
“Особливості політичного  
самовизначення мешканців сіл і міст  
України щодо політичних партій  
та кандидатів у депутати на виборах  
до Верховної Ради 28.10.2012 р.”  
(8 вересня 2012 р.)**

**Обґрунтування проблеми дослідження.** Місто і село є своєрідними соціокультурними середовищами, що охоплюють соціальний світ, матеріальні та духовні умови становлення, існування, розвитку та діяльності людей [2–7; 9–10]. До специфіки цих середовищ належить ландшафт, щільність населення, способи взаємодії, виробничі процеси, екологія, якість життя, рівень інформаційного обміну, особлива соціальна структура тощо. Кожне із них формує відповідний *соціально-психологічний тип особистості*, котрий потенційно й зумовлює особливості політичного самовизначення виборців.

Отож у ході передвиборчого процесу кожен кандидат-мажоритарник має диференційовано підходити до розгортання піар-технологій у

певній конкретній підсистемі соціально-поселенської структури суспільства, враховуючи її соціально-культурну специфіку та економічний потенціал. Завдання ж соціологів – дослідити виникнення певного політичного феномену всередині конкретного соціального контексту.

Місту, за В.Г. Городяненка, властиві такі специфічні *рис*: концентрація великої кількості людей на обмеженій території; зосередженість промисловості, науки, мистецтва, інфраструкції; високий рівень інтеграції багатогранних видів людської діяльності внаслідок концентрації різноманітних галузей суспільного виробництва; зосередженість основних соціальних груп і верств населення [14]. Таким чином, специфіка міста визначає його основні соціальні *функції*: господарсько-економічна; соціальна (охоплює послуги торгівлі, побутового обслуговування, транспорту, зв’язку, соціального забезпечення, медичного обслуговування тощо); культурно-освітня й управлінсько-адміністративна.

Крім того, міський спосіб життя характеризується такими *ознаками*: нестійкість соціального статусу, підвищена мобільність і готовність до змін; інтенсивність та анонімність (безособо-

вість) людських контактів; різноманітність можливостей щодо проведення вільного часу; відмирання сусідських стосунків; зниження соціального значення сім'ї; послаблення традицій у регулюванні поведінки особистості внаслідок посилення бюрократичного, формального соціального контролю; розвиток субкультур та "розмивання" усталених норм і цінностей [1; 14]. Зазначені особливості спричинюють як позитивні (комфорт, благоустрій), так і негативні (дискомфорт, труднощі з приєднанням до культурних цінностей, неврози і стреси, проблема самотності та самоідентифікації тощо) аспекти життєдіяльності.

Сільському життю властиві наступні ознаки: підпорядкованість праці ритмам природи, нерівномірність трудової зайнятості; тісне поєднання праці та побуту; невисока виробнича мобільність; різноманітний демографічний склад територіальних груп; трудомісткість праці у домашньому та особистому підсобному господарстві; сильний неформальний соціальний контроль, велике значення місцевих авторитетів; менш напружений ритм життя, прості форми спілкування; зв'язок з природним середовищем; дисперсність розселення ("розкиданість" як самих сільських населених пунктів, так й окремих осель). Також для села притаманне менше майнове розшарування, інший рівень кваліфікації праці (у робітників села він нижчий за рівень кваліфікації праці міських працівників); комфортність життя, тип мислення, стабільність норм і цінностей. Відрізняється воно від міста й мінімальним рівнем заробітної плати та пенсійного забезпечення, системою пільг за стажем роботи, нормами забезпечення продовольчими і промисловими товарами, розміром коштів, що виділяються з бюджету на розвиток інфраструктури та іншими ознаками.

Внаслідок об'єднання колгоспів, радгоспів, районів, об'єктів соціально-культурного призначення, як відомо, занепало багато сіл, котрі позбавлені шкіл, медустанов, крамниць, клубів тощо. Скорочення будівництва доріг спричинило обмеження транспортного сполучення, зв'язків між селами, приховане безробіття. Спроба ж поширити міський стиль життя на село внесла розлад у його традиційний уклад. Водночас в останні роки на селі намітилися і певні позитивні зміни: руйнування монополії колективних форм господарства; розширення економічної самостійності та свобода вибору

форм господарювання відповідно до потреб, інтересів і можливостей селян; формування ринку землі, усвідомлення значущості землі як капіталу; зародження ринкової свідомості, розвиток підприємливості, підвищення соціальної активності; формування ефективного власника, менеджера; відновлення фермерських господарств, поява сільської буржуазії тощо [2–8; 14].

У будь-якому разі порівняльний аналіз показників одержаних у сільських і міських ТВО дає нам змогу комплексно виявити складну (полікомпонентну) специфіку політичного самовизначення респондентів залежно від: рівня заможності, релігійності, освіти, соціального статусу, зайнятості, роду зайнятості, вікового діапазону, оперативного доступу до джерел інформації, традиційності / схильності до інновацій, мовних особливостей, дотримання національних культурних традицій тощо.

**Об'єкт дослідження** – політичні уподобання та їх психологічні детермінанти у представників різних соціально-територіальних спільнот.

**Предмет дослідження** – соціально-психологічні особливості політичного самовизначення жителів сіл і міст України щодо політичних партій та кандидатів у депутати на виборах до Верховної Ради 28 жовтня 2012 року.

**Мета дослідження:** виявити особливості політичного самовизначення мешканців міст і сіл України як специфічних внутрішньо диференційованих соціально-територіальних спільнот.

Для досягнення поставленої мети були поставлені такі **завдання**:

1) розробити інструментарій для виявлення особливостей політичного самовизначення електорату міст і сіл України;

2) виявити політичні пріоритети сільських та міських виборців, а також з'ясувати рівень їхньої готовності взяти участь у чергових виборах;

3) визначити основні соціально значущі сфери сіл і міст, з котрими найбільш пов'язані інтереси та очікування виборців конкретного ТВО;

4) з'ясувати провідні інформаційні джерела (канали) донесення політичної інформації до виборців сіл і міст України, як визначального чинника, що детермінує розробку та ефективність певної піар-кампанії;

5) дослідити за кого із кандидатів-мажоритарників схильний проголосувати електорат у другу чергу (виявити політичний резерв), а відтак з'ясувати яким буде "зсув політичних пріоритетів" у випадку "викидання" на політичну арену компромату, зняття "технічним"

кандидатом своєї кандидатури чи залучення іншого значущого чинника зміни політичних уподобань виборців;

6) виявити соціально-демографічні та соціально-статусні особливості у політичних пріоритетах міських і сільських виборців;

7) здійснити кількісний та якісний аналізи отриманих емпіричних даних відповідно до концепції дослідження та сформулювати основні рекомендації щодо задіяння основних факторів політичного самовизначення мешканців міст і сіл України.

#### **Гіпотези дослідження.**

1. Готовність взяти участь у виборах значно вища у мешканців сіл, аніж у виборців які проживають у містах (запитання № 1, 9; див. далі бланк інтерв'юера).

2. Провідним джерелом одержання політичної інформації у жителів міст і сіл є телебачення, однак перші із них також активно використовують з цією метою Інтернет, тоді як другі – газети і радіо (запитання № 2, 9).

3. Мешканці сільської місцевості, яку вважають оплотом національної ментальності, здебільшого голосуватимуть за пронаціональні політичні сили (об'єднану опозицію, “Нашу Україну”) та їх представників (запитання № 3, 5, 6, 7).

4. Виборці, які проживають у містах України переважно підтримуватимуть новостворені політичні партії (“УДАР” В. Кличка, “Україна – вперед!”) та їх представників (запитання № 3, 5, 6, 7).

5. Сільські жителі більшим чином, аніж мешканці міст не визначилися з власними політичними пріоритетами, а відтак саме вони є основною цільовою аудиторією для подальших передвиборчих впливів з боку вітчизняних політичних сил (запитання № 3, 5, 6, 7).

6. У містах і селах наявні свої виняткові, а відтак найбільш актуальні соціально значущі сфери з котрими найбільш тісно пов'язані інтереси та очікування виборців конкретного ТВО. Отож кожен респондент вважає, що майбутній депутат візьме цю ситуацію під свій особистий контроль. Ймовірно виборців сіл будуть більше турбувати проблеми працевлаштування, медицини і сільського господарства, тоді як мешканців міст – питання підприємництва, освіти та культури і також працевлаштування (запитання № 4, 9). Відтак передвиборча риторика кандидатів у депутати потенційно має центруватися у селах і містах довкола різних соціально-економічних проблем.

#### **Інтерпретація основних понять [див. 11; 12; 15; 16].**

*Адміністративно-територіальна одиниця* – це компактна частина території України, що є географічно-просторовою основою для організації і діяльності органів державної влади та органів місцевого самоврядування.

*Виборець* – громадянин, котрий володіє активним виборчим правом і місце проживання якого розташоване в межах виборчого округу, що забезпечує представницький характер органу публічної влади відповідного рівня.

*Громадська думка* (сукупність думок певної множини людей) розглядається як два суспільних феномени:

– соціальний (чи соціально-політичний) інститут, який бере участь у здійсненні влади, є одним із визнаних, узаконених механізмів процесу прийняття рішень на всіх рівнях життєдіяльності суспільства. Іншими словами, громадська думка – це форма вияву політичної волі, свідомості мас, яка чинить тиск на державний управлінський апарат (у тому числі й на виборах, у процесі референдумів) і, поряд з іншими соціально-політичними інститутами, бере участь у політичному процесі країни;

– сукупність суджень, які поділяються різноманітними соціальними групами стосовно тих чи інших подій, явищ суспільної дійсності.

*Електорат* – сукупність громадян, яким надано право брати участь у виборах певного органу, політичної партії чи конкретної особи, а також прихильники політичної партії, які голосують за висунутих нею кандидатів на виборах.

*Імідж* (“image” – у пер. з англ. “образ”) – сформований у масовій свідомості стереотип, емоційно забарвлений образ когось-небудь або чогось-небудь. Поняття “імідж” також означає оригінальну манеру спілкування людини, її стиль діяльності.

*Мажоритарна система* (фр. majorite – більшість) – система визначення результатів виборів, завдяки якій депутатські мандати (один або кілька) отримують тільки ті кандидати, які здобули встановлену законом більшість голосів, а всі інші кандидати вважаються не обраними.

*Місто районного значення* – адміністративно-територіальна одиниця нашої країни, яка не має статусу міст обласного значення й до котрої належать населені пункти з кількістю населення менше 50 тисяч осіб. Станом на 1 січня 2009 року в Україні налічується 280 міст районного значення, в яких проживає близько 8,1 % загальної чисельності населення України.

*Округ* – частина держави, що виокремлюється в особну територіальну одиницю з адміністративно-політичною, господарською чи іншою метою; водночас це також район діяльності якого-небудь державного органу галузевого управління.

*Плебіцит* (лат. *plebiscitum*, буквально – рішення народу) – це всенародне голосування з питання державної приналежності певної території, або на предмет політичної долі держави.

*Політика* – сфера діяльності, пов’язана із взаєминами між класами, націями та іншими соціальними спільнотами, ядром котрих є проблема завоювання, утримання і реалізації державної влади.

*Політична інформація* – це складова частина соціальної інформації, що охоплює всі явища і факти, події у політичній сфері життя суспільства – взаємини між різними соціальними верствами, етнічними утвореннями, інститутами управління і суспільством, державами, і навіть між різними релігіями. Сюди ж належать повідомлення про події та явища, що відбуваються в соціальному повсякденні, – в економіці, культурі, науці і техніці, котрі мають певне політичне значення.

*Політична партія* – інститут, що відображає інтереси певної соціальної групи (чи груп) і/чи ідеологію й прагне до державної влади для їх реалізації.

*Предмет соціології політики* – політична свідомість і поведінка людей, які втілюються

у діяльності держави і громадських інститутів та організацій, а також діють як механізм впливу на процеси функціонування політичної влади в конкретно-історичний момент суспільного повсякдення.

*Рейтинг* – числовий чи порядковий показник, що відображає важливість або значущість певного об’єкта чи явища в загальноприйнятій суспільством ієрархії цінностей.

*Селище міського типу (с/мт)* – міське поселення, яке за функціональним призначенням у загальній системі адміністративно-територіального устрою України посідає проміжне місце між сільським населеним пунктом і містом, але в обліку населення належить до міського.

**Обґрунтування вибірки дослідження.** Генеральну сукупність складають громадяни України, які досягнули виборчого віку і законодавчо мають право голосу.

Модель вибіркової сукупності формується з моделі генеральної сукупності виборців конкретного одномандатного округу. Всього, згідно з двоступеневою вибіркою, випадковою і квотною,\* слід опитати 1800 респондентів. Важливо, щоб у найменших підгрупах за статтю чи віком було не менше 100–300 респондентів, що дає змогу отримати стійкі статистичні результати.

Кожен інтерв’юер має опитати не менше 50 респондентів. Опитування проводиться у межах вулиць, що належать до виборчих дільниць закріплених за конкретним інтерв’юером.

\*Взірець добору кількості респондентів визначених за квотною вибіркою:

**КІЛЬКІСТЬ РЕСПОНДЕНТІВ,  
які планують взяти участь у виборах до ВР – 28 жовтня 2012 р.**

Міський округ № ..... м. Тернополя

Стать	Вік					Підсумок	
	18 – 30 років	31 – 39 років	40 – 49 років	50 – 59 років	за 60 років	Всього по округу за статтю	Всього респондентів по округу
<b>Чоловіки</b>	2	5	6	6	4	23	50
<b>Жінки</b>	2	6	7	7	5	27	
<b>Підсумок:</b>	4	11	13	13	9	РАЗОМ: 50	

3 вищою освітою опитувати не більше 26 % (6 чоловіків і 7 жінок різного віку).

## Логіка структури дослідження.

Операційні поняття		Індикатори	Запитання анкети
<b>1. Виявлення побутуючих у різних регіонах держави політичних уподобань виборців міст і сіл</b>			
1.1	Рейтинг політичних партій та їх представників	Визначення найбільш рейтингових персоналій майбутніх депутатів-мажоритарників і політичних партій, які вони презентують	Запитання № 3, 6, 7
1.2	Готовність виборця до плебісциту	Виявлення рівня готовності виборців міст і сіл взяти участь у голосуванні	Запитання № 1
1.3	Альтернативний політичний вибір	Визначення у кандидатів-мажоритарників, які входять до «політичного резерву» виборців, що сумніваються в остаточності свого вибору	Запитання № 5
<b>2. Визначення ключових факторів, що впливають на політичне самовизначення виборців міст і сіл</b>			
2.1	Соціально значуща сфера	Виявлення найбільш вагової для виборців міст і сіл соціально значущої сфери, котру політично найвигідніше (хоча б декларативно) відстоювати кандидату у депутати в конкретному ТВО	Запитання № 4
2.2	Провідне інформаційне джерело	З'ясування специфіки переважання певних видів інформаційних джерел серед жителів міст і сіл у процесі їхнього політичного самовизначення	Запитання № 2
<b>3. Дослідження соціально-демографічних і соціально-статусних детермінант політичних уподобань виборців міст і сіл</b>			
3.1	Аналіз особливостей політичного самовизначення виборців міст і сіл у контексті їх демографічних особливостей	Кореляції між показниками віку і статі респондентів та відповідями щодо факторів, котрі зумовлюють їхні політичні уподобання	Запитання № 8, 9, 10
3.2	Аналіз особливостей політичного самовизначення електорату міст і сіл у розрізі їх професійних характеристик	Співставлення відповідей респондентів на основний блок запитань анкети з особливостями їхньої освіти та характеру зайнятості	Запитання № 11, 12

**Інструментарій.** Збір первинної соціологічної інформації планується проводити методом інтерв'ю респондентів, з використанням стандартизованого бланка опитування для інтерв'юєрів (*див. далі*). Оперативність і достовірність отриманих даних забезпечується розробкою компактного опитувальника, в якому містяться спеціальним чином сформовані запитання та варіанти відповіді на них. Орієнтовна кількість 2 блоків запитань: основний – 7 і соціально-демографічний блок – 5.

Всього 12 запитань, що вносяться у програму для статистичної обробки.

З метою недопущення фальсифікації даних інтерв'юєри особисто вносять через Інтернет дані опитування, використовуючи веб-програму ІСО (Інноваційна система опитування). Внесені дані в ІСО автоматично обробляються і подаються у формі таблиць прямого та подвійних розподілів даних. Результати соціологічного дослідження оформляються у вигляді аналітичного звіту.

## Всеукраїнська Служба соціологічного моніторингу ГО «ІНСТИТУТ УКРАЇНСЬКОЇ СЛУЖБИ МОНІТОРИНГУ»

Офіс: Україна, 36017, м. Полтава, вул. Хрестовоздвиженська, 10,  
Науковий керівник дослідження – Лебедик Микола Петрович

Область..... Номер округу ВР № ...	Місто..... Район в місті ..... Сільський район..... де проживає респондент:	Село ..... Для міста - номер міського виборчого округу №.....	Номер в/дільниці №..... (інтерв'юеру видається список вулиць з номерами буд. у межах дільниці)
---------------------------------------	--	--	---

### БЛАНК ІНТЕРВ'ЮЕРА № 12

**"Особливості політичного самовизначення мешканців сіл і міст України щодо політичних партій та кандидатів у депутати на виборах до Верховної Ради 28 жовтня 2012 р."**  
(8 вересня 2012 р.)

Прізвище інтерв'юера:	Номер моб. тел. інтерв'юера:
-----------------------	------------------------------

#### ШАНОВНИЙ (А) ДОБРОДІЮ (КО) !

Ми вивчаємо ставлення жителів міст і сіл до партій та політиків.  
Якщо Ви плануєте взяти участь у виборах депутатів Верховної Ради  
28 жовтня 2012 року, то просимо дати відповіді на запитання даної анкети.

**1. Чи готові Ви прийти й проголосувати на виборах до Верховної ради України 28 жовтня 2012 р.?**

1 – ТАК	2 – Не впевнений	3 – Ні
---------	------------------	--------

**2. З яких джерел інформації Ви дізнаєтесь про кандидатів у депутати?**

1 Інтернет	4 радіо	7 безпосередні «живі» зустрічі з кандидатом
2 друзі чи родичі	5 газети	8 місцеве телебачення
3 буклети чи листівки	6 бігборди	9 Інше .....

**3. ЯКБИ ВИБОРИ ДО ВЕРХОВНОЇ РАДИ УКРАЇНИ ВІДБУЛИСЯ СЬОГОДНІ, за кого із списку зареєстрованих кандидатів **ВИ ПРОГОЛОСУЄТЕ?****

(Прізвища кандидатів інтерв'юер показує респонденту окремим списком див. Додаток 1)

№ п/п	Прізвище кандидата, посада, належність до партії (з уточненням посади кандидатів у яких однакові прізвища!)
1	ВОРОНА Петро Васильович, партія УДАР
2	БУЛЬБА Вячеслав Свиридович, самовисуванець
3	...
4	
5	
6	
7	
8	
9	
10	
11	
12	...
13	Не визначився
14	Не буду голосувати за жодного кандидата

#### 4. Яка із соціальних проблем для Вас є найбільш важливою?

(Допускається лише один варіант відповіді)

1	сільське господарство	4	підприємництво	7	житлово-комунальне господарство
2	працевлаштування	5	заклади освіти і культури	8	проблеми злочинності та алкоголізму
3	медицина	6	дороги і транспорт	9	Інше .....

ЗГІДНО ЗАКОНОДАВСТВА КАНДИДАТ У НАРОДНІ ДЕПУТАТИ УКРАЇНИ  
МАЄ ПРАВО ЗНЯТИ СВОЮ КАНДИДАТУРУ З ГОЛОСУВАННЯ ДО ВИБОРІВ.

#### 5. Якщо прізвище вказаного Вами кандидата не буде у бюлетні, то назвіть іншого (другого) кандидата за якого **ВИ** ПРОГОЛОСУВАЛИ Б?

(Список прізвищ усіх кандидатів (див. Додаток 1) показує інтерв'юер!)

№ ... (за списком кандидатів, див. питання № 2)	Напишіть прізвище другого кандидата .....
---	---

#### 6. За яку політичну партію **ВИ** ПРОГОЛОСУЄТЕ ?

(Назви партій інтерв'юер показує респонденту окремим списком, див. Додаток 2)

№ п/п	Назва партії - суб'єкту виборчого процесу
1	Партія «Українська платформа "Собор"»
2	Соціалістична партія України
3	Комуністична партія України
4	Політичне об'єднання "Рідна Вітчизна"
5	Партія "Російський блок"
6	Партія Н.Королевської "Україна - Вперед!"
7	Всеукраїнське об'єднання "Громада"
8	Партія «Українська національна ассамблея»
9	Ліберальна партія України
10	Партія «Нова політика»
11	Всеукраїнське об'єднання "Свобода"
12	Партія «Зелена планета»
13	Партія пенсіонерів України
14	Партія "Наша Україна"
15	Політична партія "Зелені"
16	Партія зелених України
17	Партія "УДАР"
18	Партія "Україна майбутнього"
19	Всеукраїнське об'єднання "Батьківщина"
20	Партія регіонів
21	Партія "Народно-трудовий союз України"
22	Радикальна партія Олега Ляшка
23	Не визначився.
24	Не буду голосувати за жодну партію

#### 7. За яку партію Ви за жодних умов **НЕ** ПРОГОЛОСУЄТЕ?

(Вкажіть назву партії)

№ ... (за списком партій в питанні - 6)	Напишіть назву цієї партії тут: .....
--	--

#### ВКАЖІТЬ ОБ'ЄКТИВНІ ДАНІ ПРО РЕСПОНДЕНТА

8. Стать респондента :	1 – чоловіча	2 – жіноча
------------------------	--------------	------------

9. Місце проживання:	1 - обласний центр / місто-мільйонник	2 - СМТ / місто районного значення (до 50 тисяч жителів)	3 - село / хутір
----------------------	---------------------------------------	--	------------------

10. Вік:	1 – до 30 років (молодь)	2 – 30-49 років	3 – 50-59 років	4 – 60 р. і більше (пенсіонери)
----------	--------------------------	-----------------	-----------------	---------------------------------

11. Освіта :	1 – н/ середня, середня (закінчив школу, СПТУ)	2 – середня спеціальна (закінчив технікум)	3 – н/вища, вища
--------------	--	--	------------------

#### 12. Характер зайнятості:

1	Робітник (має трудову книжку)	8	Приватний підприємець
2	Робітник (працює без трудової книжки: за договором, інше)	9	Студент
3	Спеціаліст приватного підприємства, фірми	10	Домогосподарка
4	Спеціаліст державного підприємства, організації, установи	11	Пенсіонер
5	Військовослужбовець, служба в СБУ, МВС	12	Пенсіонер і працюю
6	Керівник державного підприємства, підрозділу, установи	13	Безробітний
7	Керівник приватного підприємства, підрозділу	14	Інше .....

ДЯКУЄМО ЗА СПІВПРАЦЮ !

## АНАЛІТИЧНИЙ ЗВІТ про результати соціологічного дослідження

### ВСТУП

Соціологічне дослідження “Особливості політичного самовизначення мешканців сіл і міст України щодо політичних партій та кандидатів у депутати на виборах до Верховної Ради 28 жовтня 2012 р.” проводилося з метою виявлення особливостей політичного самовизначення мешканців міст і сіл України як специфічних внутрішньо диференційованих соціально-територіальних спільнот.

Дослідження проводилось 8–9 вересня 2012 року серед громадян України, які досягнули виборчого віку і законодавчо мають право голосу. Його основна форма – опитування, яке здійснювалось за допомогою закритої анкети, а також додаткових списків політичних сил та зареєстрованих кандидатів-мажоритарників у певному виборчому окрузі. Вибірка розраховувалась з урахуванням територіальних та соціально-демографічних показників й формувалася на базі сукупності жителів, які мають право приймати участь у виборах. Всього за пропорційною вибіркою було опитано **48299** респондентів у 28 виборчих округах 21 області, АР Крим, м. Севастополя та чотирьох обласних центрів України. Похибка статистичних даних дослідження не перевищує 1,1%.

Опитування проводилося у суботу з 10 до 18 години дня. Кожний інтерв'юер мав бейдж з інформацією відповідальних за опитування – ГО “ІНСТИТУТ УКРАЇНСЬКОЇ СЛУЖБИ МОНІТОРИНГУ”. Крім того, інтерв'юери виконували функції операторів і самостійно вносили (впродовж вечора суботи та у неділю) отримані напередодні оцінки респондентів у центральну базу даних ІСО (за допомогою системи Інтернет). Такий підхід в організації масових емпіричних соціологічних досліджень дав змогу підвищити оперативність опрацювання масиву зібраної інформації та суттєво зменшити ймовірність похибок. Також для унеможливлення фальсифікації емпіричних даних замовнику заздалегідь надано доступ до сайту, логін і пароль, з метою здійснення контролю (у прямому режимі через систему Інтернет) процесу введення та автоматичного формування усіх вихідних таблиць даного дослідження.

У звіті подається основна зведена таблиця статистичних даних по 28 виборчих округах

(21 області, АР Крим, м. Севастополя та чотирьох обласних центрів України). Також додаються сформовані таблиці двоступеневого розподілу емпіричних результатів і розподіл даних дослідження у розрізі кожного територіального виборчого округу.

Під час дослідження планувалося отримати відповіді на головні запитання:

1. Які політичні сили мають позитивну динаміку рейтингу та антирейтингу?

2. Наскільки диференційованими за критерієм місця проживання (село чи місто) є рівень готовності респондентів взяти участь у виборах, а також ступінь їх політичної самовизначеності щодо вибору політичної партії і кандидата-мажоритарника.

3. З яких основних інформаційних джерел сільські і міські жителі дізнаються про кандидатів у депутати?

4. Які соціальні проблеми є найбільш актуальними для мешканців сіл, смт та великих міст України?

Для з'ясування поставлених завдань проводився аналіз письмових відповідей респондентів та усних звітів, які надавали науковому керівнику спеціально підготовані інтерв'юери.

**Отримані результати.** Зафіксовано достатньо високі узагальнені показники (80,5 %) готовності виборців взяти участь у голосуванні на виборах до Верховної ради 28 жовтня 2012 року. Лише 3,1 % респондентів декларативно заявляють, що не мають наміру брати участь у голосуванні, а 16,4 % електорату ще остаточно не впевнені у бажанні зреалізувати своє конституційне право (*рис. 1*).

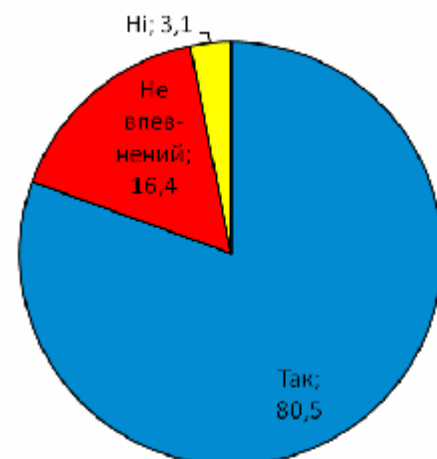


Рис. 1.  
Рівень готовності виборців прийняти  
участь у голосуванні (усереднені  
показники у %)



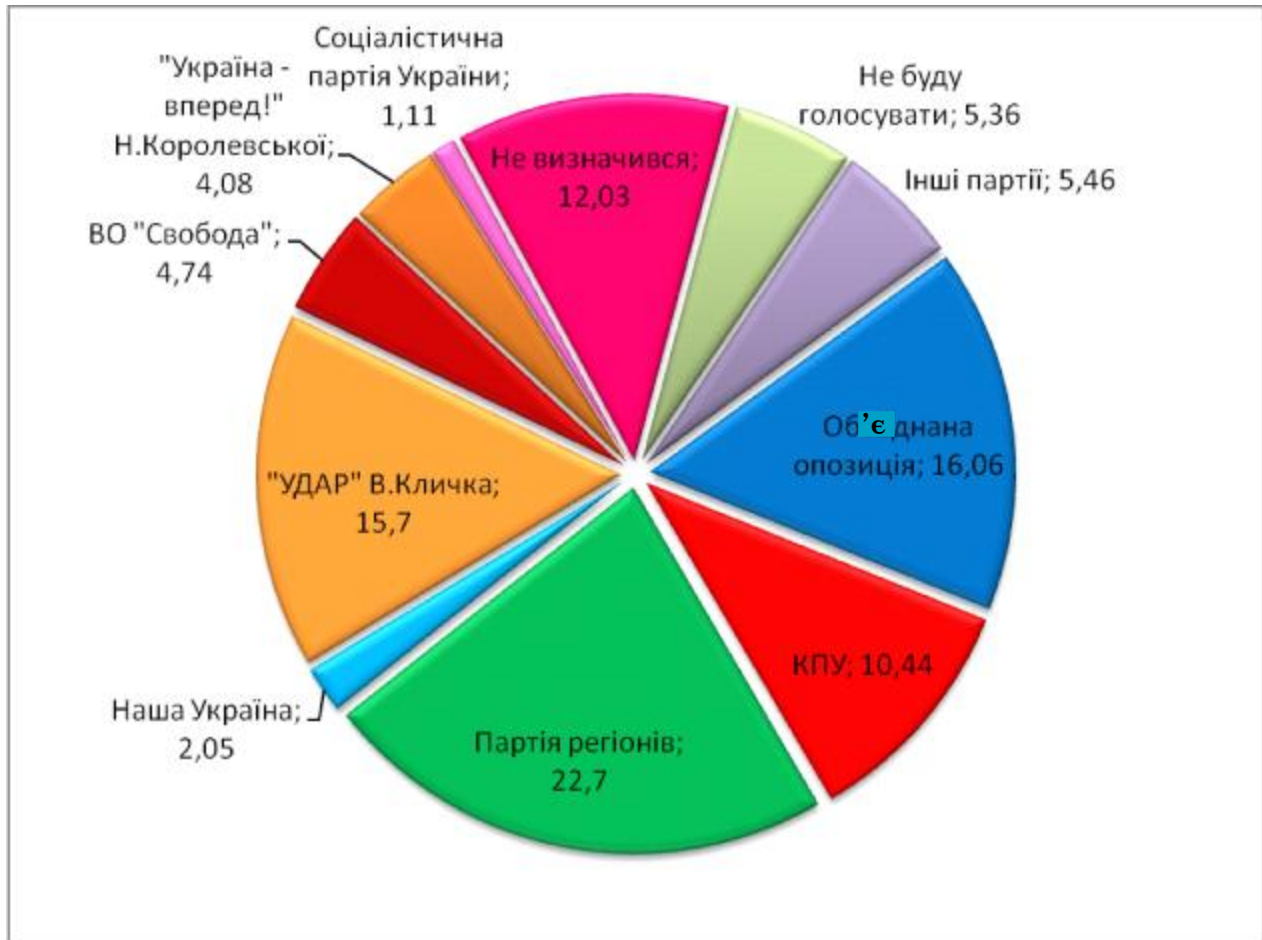


Рис. 2.

Рейтинг політичних партій станом на 8 вересня 2012 року (усереднені показники у %)

У ході перевірки гіпотези, що мешканці сіл виявляють більш вищу готовність взяти участь у виборах, аніж виборці, які проживають у містах, нами відстежувалася зворотна тенденція. Зокрема, виявлено, що найбільше налаштовані прийти на виборчу дільницю жителі смт і невеличких міст районного значення, дещо менший ентузіазм в опитаних респондентів великих міст та обласних центрів, а найменш схильні затратити час на голосування 28 жовтня 2012 року мешканці сіл і хуторів (див. **додаток А**).

Політичні пріоритети респондентів у 28 виборчих округах (21 області, АР Крим, м. Севастополі та чотирьох обласних центрах України) відображено на **рис. 2**. Станом на 8 вересня 2012 року долають п'ятивідсотковий бар'єр лише чотири політичних партії. Лідерами передвиборчих перегонів залишається "Партія регіонів" (22,7 %), котра за останній тиждень дещо збільшила відрив від об'єднаної опозиції (16,1 %). Також укріпила свої електоральні позиції політична сила В. Кличка

"УДАР" (15,7 %). Натомість "КПУ" незначно, однак опустилась до позначки 10,44 %. Наближається до встановленої законодавчо межі проходження політичної партії до ВР України Всеукраїнське об'єднання "Свобода" (4,74 %), а політична партія Н. Королевської "Україна – вперед" навпаки зазнала ситуативного зниження рейтингу (4,08 %). Не визначилися із власним волевиявленням 12,03 % виборців.

Показовою є динаміка зміни рейтингу основних політичних сил за останні три тижні (**рис. 3**). Яскраву висхідну динаміку демонструють "Партія регіонів", ВО "Свобода" та "УДАР" В. Кличка. Згідно з попередніми дослідженнями саме у зазначених політичних партій до основного "ядра" електорату належать чоловіки. Натомість основними симпатиками політичної партії Н. Королевської "Україна – Вперед!" є жінки, а виборці "КПУ" та об'єднаної опозиції досить збалансовані за критерієм статі. Саме у трьох останніх політичних силах спостерігається незначний спад рейтингу.

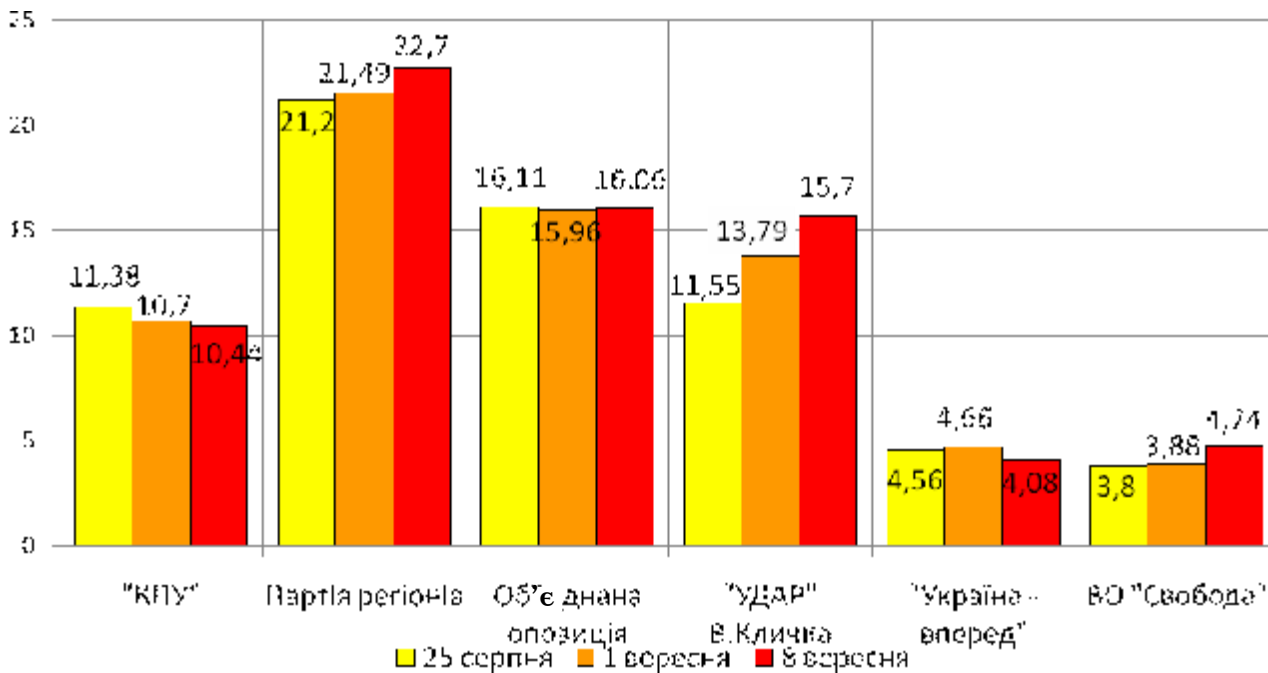


Рис. 3.

Динаміка зміни рейтингу основних політичних сил (усереднені показники у %)

Найбільший у відсотковому виразі тижневий приріст рейтингу простежується в "УДАРі" В. Кличка (1,91 %) та "Партії регіонів" (1,21 %). На наш погляд, це зумовлено низкою наступних причин: а) Віталій Кличко під час видовищної та високоемоційної спортивної події відстояв на міжнародному рівні титул чемпіона світу з боксу; б) відбулось успішне для провладного політика С. Тигіпка проходження дебатів з лідером опозиції А. Яценюком в ефірі найбільш популярного телешоу Є. Кисельова; в) "повернення" у медійний простір Нестора Шуфрича як одного з найбільш емоційних і харизматичних ораторів "Партії регіонів"; г) вдале утримання владою курсу національної валюти; д) зменшення сегменту респондентів, які не визначились із політичними пріоритетами.

Водночас лише ВО "Свобода" та об'єднана опозиція демонструє динаміку пониження власного антирейтингу, тоді як у "Партії регіонів" він вищий аніж основний рейтинг і має стійку тенденцію до зростання (рис. 4). Вказаний факт може суттєво позначитись на подальшому розподілі 12,03 % виборців, які поки що не визначились із власними політичними пріоритетами.

Позитивна динаміка зростання рейтингу ВО "Свобода" і низхідний напрямок її антирейтингу вказує на непогані шанси для цієї по-

літичної сили щодо подолання 5% прохідного бар'єру до ВР України. Крім того, різниця між презентованим рейтингом цієї партії (4,74 %) та 5 % рубежем становить всього 0,26 %, а відтак знаходиться у межах статистично допустимої похибки.

Цікавим є той факт, що виявляється помірна закономірність щодо підтримки мешканцями міст і сіл дещо різних за політичним спрямуванням партій (див. **додаток Б**). Саме у цій частині висунута нами гіпотеза знаходить часткове підтвердження. Водночас було хибним припущення, що "мешканці сільської місцевості, яку вважають оплотом національної ментальності, здебільшого голосуватимуть за пронаціональні політичні сили (об'єднану опозицію, "Нашу Україну")", або що "виборці, які проживають у містах України, переважно підтримуватимуть новостворені політичні партії ("УДАР" В. Кличка, "Україна - вперед!") та їх представників".

На основі узагальнення емпіричних даних є підстави стверджувати, що основний електорат "КПУ" і "Партії регіонів" – це зазвичай мешканці сіл, а найбільші прихильники об'єднаної опозиції та "УДАРу" В. Кличка – жителі смт і провінційних містечок. Прикметно, що у селах "політична палітра" є менш різнобарвною і більш контрастною, аніж у містах. Електорат міст натомість не характеризується

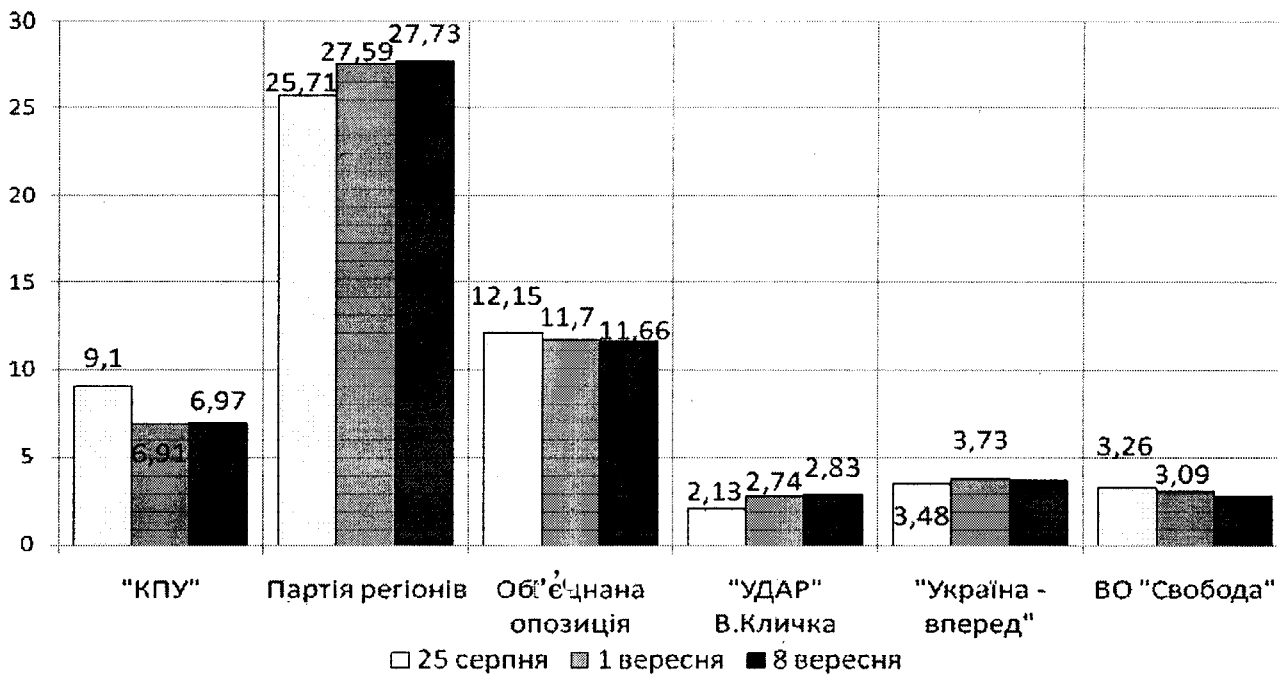


Рис. 4.  
Динаміка розгортання антирейтингу провідних політичних партій  
(усереднені показники у %)

жодною політичною одновекторністю і пропорційно відображує представництва партій усього політичного спектру. Саме в містах до когорти "політичних важковаговиків" найінтенсивніше долучаються партії-сателіти (ВО "Свобода", "Наша Україна та ін.). Винятком у цьому контексті є партія Н. Королевської "Україна – Вперед!", основний електорат котрої базується не у великих містах, а переважно пропорційно розподілений між селами і смт.

Кандидати-мажоритарники, які є висуванцями від провладної "Партії регіонів" і самовисуванці значно випереджають за рейтингом кандидатів від опозиційних політичних сил в абсолютній більшості округів (*табл. 1*). При цьому проглядається чітка регіональність політичних уподобань виборців. Водночас дещо несподіваним є непропорційно низький відсоток присутності на лідируючих позиціях (серед досліджуваних 28 ТВО) представників від "КПУ", причому в той час, коли загальнодержавний рейтинг цієї партії займає четверту позицію.

Зазначений у таблиці відрив (max 36,2 %, min 0,1 %) кожного кандидата-мажоритарника, який є лідером у певному ТВО від його найближчого конкурента дає змогу визначити рівень надійності прогнозу щодо підсумкових результатів виборів. Виходячи із цих мір-

кувань, найважче прогнозувати результати політичних перегонів у Західній Україні, оскільки максимальний відрив кожного лідера від його політичного опонента тут становить не більше 6 %. Відтак при формулюванні прогнозів потрібно орієнтуватись ще й на показники, котрі вказують на вибір респондентів який би вони здійснили у другу чергу (за відсутності їхнього претендента). Здебільшого (15 із 28 ТВО) за результатами вторинного вибору основний претендент сумарно зміщується на другу позицію, і цей факт слід враховувати при формуванні остаточних прогнозів за конкретним ТВО.

Вочевидь подальша політична боротьба буде відбуватися за голоси 12,03% респондентів, які не визначилися із вибором політичної партії чи кандидата-мажоритарника. Результати проведеного нами дослідження дають підстави однозначно стверджувати, що рівень політичного самовизначення суттєво різниться у жителів сіл, смт і великих міст. Зокрема, нами достеменно встановлено, що найбільша кількість виборців, які визначилися із своїм політичним вибором мешкає у містах, майже вдвічі менше таких виборців у смт і майже втричі менше у селах чи хуторах. Відтак нами повністю підтверджена гіпотеза, що "сільські жителі більшим чином, аніж меш-

Табл. 1

*Лідери серед кандидатів у депутати (за мажоритарними списками)  
до Верховної Ради України станом на 8 вересня 2012 р.*

№ п/п	ПІБ (!!! – кандидат, який за результатами вторинного вибору респондентів зміщується на другу позицію)	Назва партії	Область, місто, округ	Підтримка виборців (*відрив від найближчого за рейтингом конкурента)	
				Абсол. велич.	%
1	Гузенко Костянтин Олександрович !!!	«Партія регіонів»	Дніпропетровська обл. ТВО № 30	423	23.5 (8,6)*
2	Нога Микола Петрович !!!		Сумська область ТВО №160	282	15.6 (2,7)*
3	Кацуба Володимир Михайлович		Харківська область ТВО №175	475	28.7 (17,6)*
4	Пшонка Артем Вікторович		Запорізька область ТВО №81	872	47.2 (36,2)*
5	Журавко Олексій Валерійович !!!		Херсонська область ТВО №186	545	30.3 (10,6)*
6	Яценко Антон Володимирович !!!		Черкаська область ТВО №200	319	17.7 (0,7)*
7	Грушевський Віталій Анатолійович		Кіровоградська область ТВО №101	385	21.4 (0,1)*
8	Нечасв Олександр		АР Крим ТВО № 9	549	30.4 (18,3)*
9	Бахтєєва Тетяна Дмитрівна !!!		м. Донецьк ТВО №42	668	36.1 (23,0)*
10	Федоряк Геннадій Дмитрович !!!		м. Чернівці ТВО №203	42	37.5 (5,4)*
11	Крупський Анатолій Федорович !!!		м. Дніпропетровськ ТВО № 24	357	19.8 (8,0)*
12	Богуслав В'ячеслав Олександрович !!!		м. Запоріжжя ТВО №77	753	41.8 (30,0)*
13	Труханов Геннадій Леонідович		м. Одеса ТВО №136	551	30.4 (22,8)*
14	Колесніченко Вадим Васильович		м. Севастополь ТВО № 225	594	32.7 (15,2)*
15	Тимошенко Микола Михайлович	«КПУ»	Житомирська область ТВО №64	295	16.3 (1,7)*
16	Кулініч Олег Іванович	Самовисуванці	Полтавська область ТВО №147	690	38.4 (26,1)*
17	Жванія Давид Важаєвич !!!		Одеська область ТВО №140	484	26.9 (17,0)*
18	Рудьковський Микола Миколайович !!!		Чернігівська область ТВО №210	270	15.1 (3,2)*
19	Заболотний Григорій Михайлович !!!		Вінницька область ТВО №17	342	19.0 (1,7)*
20	Ваврик Олег Володимирович	«УДАР» Віталія Кличка	Тернопільська область ТВО №167	391	19.4 (1,4)*
21	Юраков Олександр Дмитрович		Київська область ТВО №95	179	9.9 (0,8)*
22	Морозюк Сергій Миколайович !!!		Київська область ТВО ТВО №94	331	18.3 (1,8)*
23	Кеменяш Олександр Михайлович	Об'єднана опозиція (партії «Батьківщина» і «Фронт змін»)	Закарпатська область ТВО №70	399	22.2 (4,8)*
24	Сидор Василь Богданович !!!		Хмельницька область ТВО №190	405	22.9 (4,7)*
25	Корнацький Аркадій Олексійович !!!		Миколаївська область ТВО №132	378	21.0 (2,3)*
26	Гладій Василь Іванович		Івано-Франківська область ТВО №89	518	28.8 (6,1)*
27	Корольок Валентин Анатолійович		Рівненська область ТВО № 154	270	16.4 (0,6)*
28	Карпюк Роман Петрович !!!		Волинська область ТВО № 20	369	20.5 (3,3)*

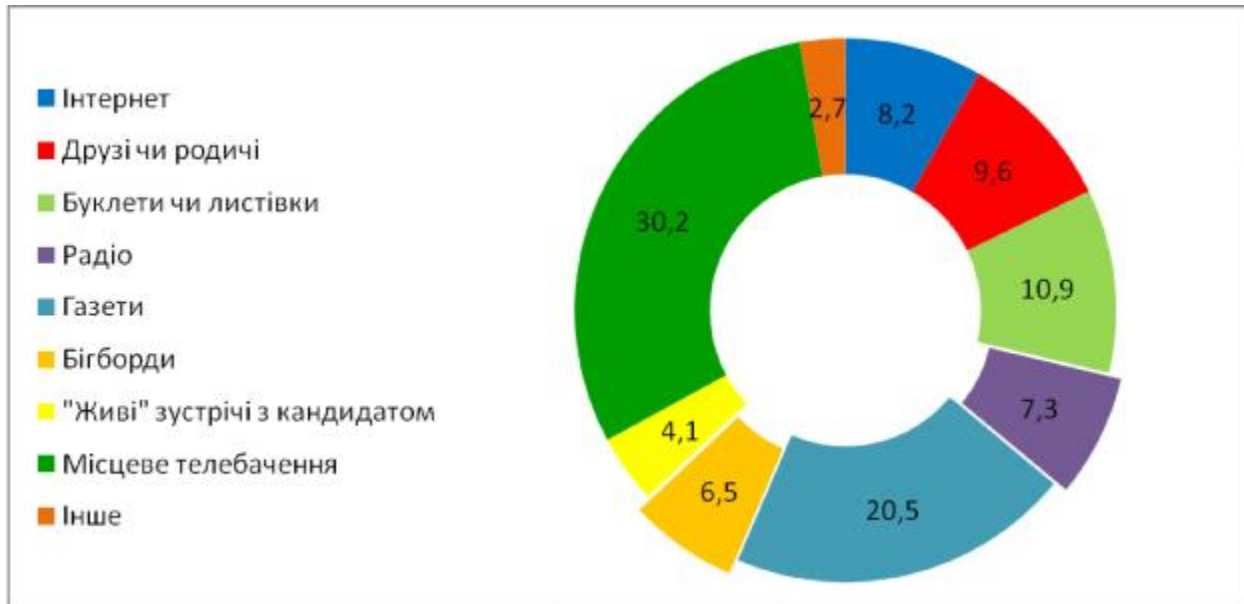


Рис. 5.

*Основні джерела інформації, з котрих виборці дізнаються про кандидатів у депутати (усереднені показники у %)*

канці міст, не визначилися із власними політичними пріоритетами, а відтак саме вони мають стати основною цільовою аудиторією для подальших передвиборчих впливів з боку вітчизняних політичних сил”.

Прикметно, що сільські мешканці більшим чином не визначилися із вибором політичної партії, аніж депутата-мажоритарника. Жителям смт і міст районного значення, навпаки, легше обрати партію, ніж конкретного кандидата. Респонденти ж, які проживають у великих містах, не відчувають значної відмінності між цими двома варіантами здійснення вибору.

Серед виборців 28 досліджуваних ТВО України найменші показники політичної невизначеності зафіксовано серед міських мешканців Житомирської області (1,5 % не визначились щодо політичної партії, 4,4% не визначились стосовно кандидата-мажоритарника). Найбільше ж відчувають затруднення у прийдешньому політичному самовизначенні виборці Черкаської області (33,3 % не визначились щодо політичної партії, 34,7% не визначились стосовно кандидата-мажоритарника).

З метою політичного самовизначення виборці найчастіше звертаються за інформацією про кандидатів у депутати до місцевого телебачення (30,2 %), газет (20,5 %), друзів чи родичів (9,6 %), а також Інтернету (8,2 %) (рис. 5). Водночас у виборців міст і сіл є незначна специфіка в наборі інформаційних

джерел, яким ті надають перевагу. В цьому контексті нами підтверджена гіпотеза, що “провідним джерелом одержання політичної інформації у жителів міст і сіл є телебачення. Однак перші із них також активно використовують з цією метою Інтернет, тоді як другі одержують додаткові відомості із газет”.

Також одним із завдань нашого дослідження було визначити основні соціально значущі сфери виборців сіл, смт і міст, з котрими найбільш пов’язані їхні інтереси та очікування. Зазначене завдання пов’язане із перевіркою висунутої гіпотези, що сформульована так: “у містах і селах наявні свої виняткові, а відтак найбільш актуальні соціально значущі сфери з котрими найбільш тісно пов’язані інтереси виборців конкретного ТВО. Ймовірно виборців сіл будуть більше турбувати проблеми працевлаштування, медицини і сільського господарства, тоді як мешканців міст – питання підприємництва, освіти та культури, а також працевлаштування”.

Певні відмінності у цьому аспекті між жителями міст і сіл справді зафіксовані, тому висунута нами гіпотеза частково підтверджена. Отож, попри спільні для мешканців сіл і міст соціальні проблеми, до котрих належать працевлаштування та медицина, наявна й певна специфіка, а саме: а) міських виборців також турбують проблеми ЖКГ, доріг і транспорту; б) сільських – проблеми пов’язані із веденням

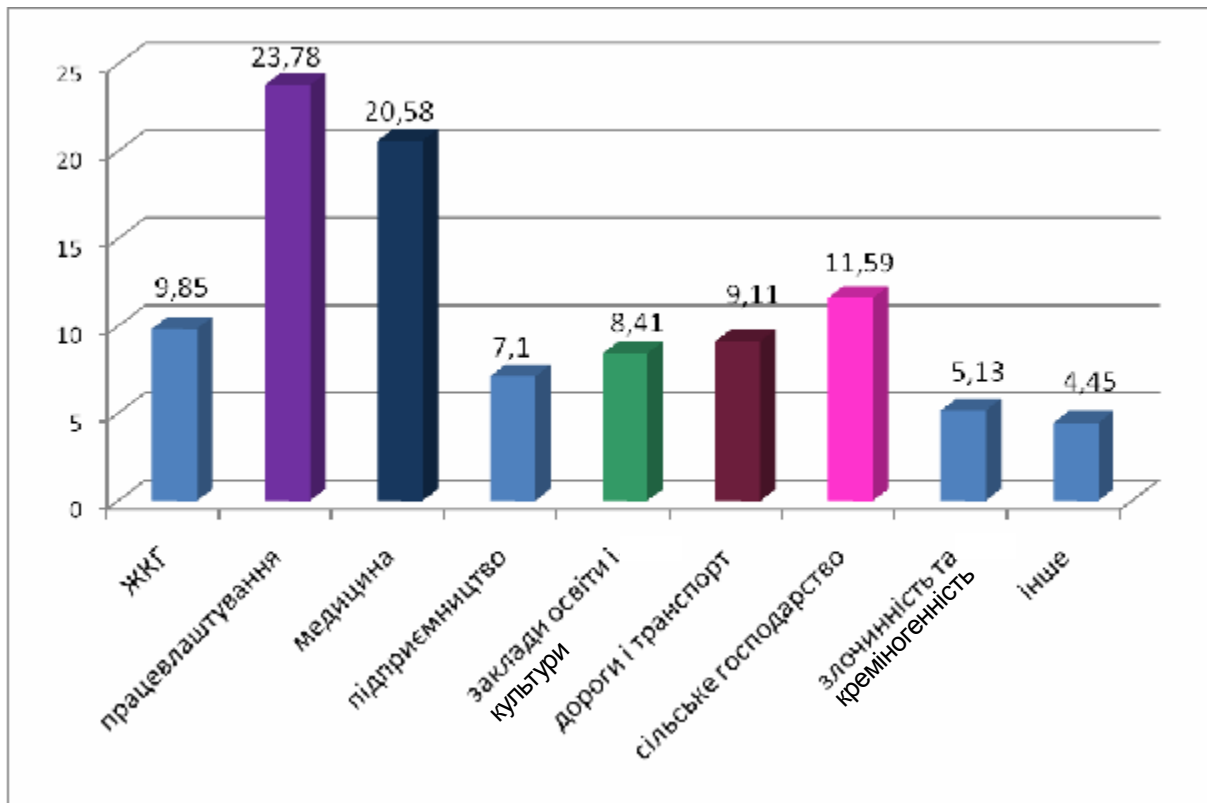


Рис. 6.

Соціальні проблеми, котрі є найбільш важливими для виборців (усереднені показники у %)

сільського господарства. Оскільки кожен респондент вважає, що майбутній депутат має взяти саме цю проблемну сферу під свій особистий контроль, то передвиборча риторика кандидатів у депутати, які балотуються по міському чи сільському ТВО, потенційно має центруватися довкола сутнісно різних соціально-економічних проблем.

Загалом найбільш актуальними в Україні нині є проблеми працевлаштування (23,78 %), медицини (20,58 %), сільського господарства (11,59 %), житлово-комунального господарства (9,85 %), а також доріг і транспорту (9,11 %) (рис. 6).

У відповідях на зазначене запитання анкети простежується певний принцип регіональності. Зокрема, мешканці міста Одеси і Сумської області першочергово переймаються проблемами медицини; жителі Рівненської області та АР Крим щонайперше турбуються про можливість працевлаштування; виборці Миколаївської та Волинської областей найбільше цікавляться проблемами сільського господарства; респонденти Дніпропетровська зосереджують увагу на проблемах ЖКГ, а Тернополяни хвилюють проблеми, пов'язані з поганими дорогами і незадовільною роботою транспорту.

## ВИСНОВКИ

1. Станом на 8 вересня 2012 року п'ятивідсотковий бар'єр до Верховної Ради України долають чотири політичні партії. У статусі лідера передвиборчих перегонів дещо укріпила свої позиції "Партія регіонів" (22,7 %), а об'єднана опозиція продовжує займати друге місце (16,06 %). Також упевнено проходить до парламенту партія "УДАР" В. Кличка (15,7 %), котра демонструє найбільш позитивну динаміку зростання прихильності електорату. Замикає чільну четвірку прохідної частини політичних партій із результатом 10,44 % "КПУ".

2. Непогані шанси досягнення п'ятивідсоткового бар'єру залишаються у ВО "Свобода" (4,74 %) основним електоратом якої є чоловіки. Водночас для партії Н. Королевської "Україна – вперед!", котрій переважно симпатизують виборці жіночої статі, наявна тенденція повільного зниження рейтингу (4,08 %).

3. Прикметно, що лише ВО "Свобода" та об'єднана опозиція демонструють динаміку пониження власного антирейтингу, тоді як у "Партії регіонів" він вищий за основний рейтинг і має стійку тенденцію до зростання. Вказаний факт може суттєво позначитись на

подальшому розподілі 12,03 % голосів виборців, які поки що не визначились із власними політичними пріоритетами.

4. Найбільше налаштовані прийти на виборчу дільницю і здійснити власне волевиявлення жителі смт і невеличких міст районного значення, дещо менший ентузіазм в опитаних респондентів великих міст та обласних центрів, а найменш схильні взяти участь у голосуванні 28 жовтня 2012 року мешканці сіл і хуторів.

5. У процесі дослідження виявлено помірну закономірність щодо підтримки мешканцями міст і сіл дещо різних за політичним спрямуванням партій. Зокрема, основним електоратом “КПУ” і “Партії регіонів” зазвичай є мешканці сіл, а найбільшими прихильниками об’єднаної опозиції та “УДАРу” В. Кличка – жителі смт і провінційних містечок. Електорат великих міст не характеризується жодною політичною одновекторністю і пропорційно відображає представництва партій усього політичного спектру. Саме в містах до когорти “політичних важковаговиків” найінтенсивніше долучаються партії-сателіти (ВО “Свобода”, “Наша Україна та ін.). Винятком у цьому контексті є партія Н. Королевської “Україна – Вперед!”, основний електорат якої базується не у великих містах, а пропорційно розподілений між селами і смт.

6. Кандидати-мажоритарники, які є висуванцями від провладної “Партії регіонів”, значно випереджають за рейтингом кандидатів від опозиційних політичних сил у більшості округів. При цьому наявна чітка регіональність політичних уподобань виборців.

7. Найважче спрогнозувати результати політичних перегонів серед кандидатів-мажоритарників у Західній Україні, оскільки максимальний відрив кожного лідера від його політичного опонента тут становить не більше 6 %, тоді як в інших регіонах України цей показник може сягати понад 36%. Зазначений факт пояснюється роздрібненістю опозиційних сил, котрі створюють між собою надмірне конкурентне середовище.

8. Лише 13 із 28 кандидатів-мажоритарників зберігають за собою лідируючі позиції у випадку вторинного вибору (за кого схильні проголосувати виборці у другу чергу). Для багатьох респондентів дилема у виборі між кількома кандидатами-мажоритарниками залишається достатньо актуальною. Впевнені позиції за цим критерієм мають лідери політичного рейтингу лише у наступних ТВО: 9, 64, 70, 81, 89, 95, 101, 136, 147, 154, 167, 175, 225.

9. Рівні політичного самовизначення жи-

телів сіл, смт і великих міст значно відрізняються між собою. Зокрема, нами достеменно встановлено, що найбільша кількість виборців, які визначились із своїм політичним вибором мешкає у містах, майже вдвічі менше таких виборців у смт і майже втричі менше у селах та хуторах. Відтак констатуємо, що сільські жителі більшим чином, аніж мешканці міст, не визначились з власними політичними пріоритетами, а відтак саме вони мають стати основною цільовою аудиторією для подальших передвиборчих впливів з боку вітчизняних політичних сил.

10. З метою політичного самовизначення виборці найчастіше звертаються за інформацією про кандидатів у депутати до місцевого телебачення (30,2%), газет (20,5%), друзів чи родичів (9,6%), а також Інтернету (8,2%). Водночас у виборців міст і сіл є незначна специфіка у специфічному наборі інформаційних джерел. Зокрема, провідним каналом одержання політичної інформації у жителів міст і сіл є телебачення. Однак перші із них також активно використовують з цією метою Інтернет, тоді як другі одержують додаткові відомості із газет.

11. Найбільш актуальними серед виборців 28 ТВО України нині є проблеми працевлаштування (23,78%), медицини (20,58%), сільського господарства (11,59%), житлово-комунального господарства (9,85%), а також доріг і транспорту (9,11%). Попри спільні для мешканців сіл і міст соціальні проблеми, до котрих належать працевлаштування та медицина, наявна й певна специфіка, а саме: а) міських виборців також найбільше турбують проблеми ЖКГ, доріг і транспорту; б) сільських виборців – проблеми пов’язані з сільським господарством. Оскільки кожен респондент вважає, що майбутній депутат має взяти саме цю проблемну сферу під свій особистий контроль, то передвиборча риторика кандидатів у депутати, які балотуються по міському чи сільському ТВО, потенційно має центруватися довкола сутнісно різних соціально-економічних проблем. У цьому питанні також простежується певний регіональний аспект. Зокрема, мешканці міста Одеси і Сумської області першочергово переймаються проблемами медицини; жителі Рівенської області і АР Крим найбільше турбуються про можливість працевлаштування; виборці Миколаївської та Волинської областей переважно цікавляться проблемами ведення сільського господарства; респонденти опитані в м. Дніпропетровську акцентують увагу на проблемах ЖКГ, а Тернополяни – на проблемах покращення доріг і роботи транспорту.

**ДОДАТОК А**  
**Готовність жителів міст і сіл прийняти участь у виборах 28.10.2012 р.**

№ п/п	Область, місто, округ	Показники готовності респондентів прийняти участь у виборах, %								
		обласний центр / місто-мільйонник			смт / місто районного значення (до 50 тис. жителів)			село / хутір		
		так	невпевнений	ні	так	невпевнений	ні	так	невпевнений	ні
1	Київська обл. ТВО № 95	86,2	16,2	0	75,5	24,5	0,3	96,1	5,8	0
2	Київська обл. ТВО № 94	83,9	14,3	1,8	88,2	12,0	0,1	80,8	20,2	0
3	Житомирська обл. ТВО № 64	67,6	30,9	1,5	77,9	21,1	1,1	68,9	26,5	5,1
4	Полтавська обл. ТВО № 147	74,7	25,3	0	81,2	18,4	0,6	83,8	13,7	3,0
5	Черкаська обл. ТВО № 200	81,9	12,5	5,6	80,8	12,7	6,6	60,7	20,1	19,2
6	Чернігівська обл. ТВО № 210	89,3	9,9	0,7	83,0	9,2	7,8	87,3	9,5	3,2
7	Сумська обл. ТВО № 160	62,9	25,7	11,4	80,8	13,7	5,5	87,5	8,6	3,9
8	Дніпропетровська обл. ТВО №30	82,6	16,9	0,7	91,1	9,0	0,0	81,6	13,2	7,9
9	Харківська обл. ТВО № 175	79,8	15,1	5,0	73,9	17,9	8,2	79,1	11,4	9,5
10	Запорізька обл. ТВО № 81	-	-	-	86,2	13,8	0	76,3	23,7	0
11	Кіровоградська обл. ТВО №101	-	-	-	83,3	15,5	1,3	71,0	26,6	2,6
12	Миколаївська обл. ТВО №132	83,6	10,2	6,2	76,6	20,3	3,2	75,4	19,5	5,3
13	Херсонська обл. ТВО №186	-	-	-	67,3	27,1	5,6	83,4	14,3	2,3
14	Одеська обл. ТВО № 140	-	-	-	86,7	12,6	0,7	85,9	13,9	0,2
15	Вінницька обл. ТВО № 17	100	0	0	92,5	6,4	1,2	96,7	3,5	0
16	Хмельницька обл. ТВО №190	62,7	33,3	3,9	73,0	22,3	4,7	68,0	28,8	3,2
17	Рівненська обл. ТВО № 154	82,7	6,7	10,6	74,3	25,7	0	87,7	12,3	0
18	Волинська обл. ТВО № 20	89,5	10,5	0,0	92,2	6,3	1,4	83,3	13,5	3,2
19	Тернопільська обл. ТВО №167	100	0	0	88,9	9,1	2,1	87,9	8,2	3,9
20	Івано-Франківська обл. ТВО №89	-	-	-	79,1	19,8	1,1	78,2	16,7	5,0
21	Закарпатська обл. ТВО № 70	-	-	-	77,0	14,8	8,6	76,1	12,0	12,2
22	АР Крим ТВО № 9	71,3	25,6	3,1	77,8	21,9	0,3	59,1	38,9	2,0
23	м. Севастополь ТВО № 225	87,3	12,7	0	66,1	33,9	0	61,9	38,1	0
24	м. Чернівці ТВО №203	87,2	12,8	0	80,7	17,7	1,6	77,0	19,8	3,2
25	м. Одеса ТВО №136	80,2	15,3	4,5	73,1	17,8	9,1	70,4	16,9	12,7
26	м. Дніпропетровськ ТВО №24	89,1	7,5	3,4	73,0	13,5	13,5	-	-	-
27	м. Донецьк ТВО №42	71,7	19,4	9,0	-	-	-	-	-	-
28	м. Запоріжжя ТВО №77	76,5	21,4	2,1	-	-	-	-	-	-



**ДОДАТОК Б**  
**Політичні пріоритети мешканців сіл і міст України на 08.09.2012 р.**

№ п/п	Область, місто, округ	Політичні партії, котрі мають найвищий рейтинг, %					
		обласний центр / місто-мільйонник		сміт / місто районного значення		село / хутір	
		у 1-шу чергу	у 2-гу чергу	у 1-шу чергу	у 2-гу чергу	у 1-шу чергу	у 2-гу чергу
1	Київська обл. ТВО ТВО №94	УДАР 28,9	Батьківщина 25,5	УДАР 21,5	Батьківщина 17,9	УДАР 18,2	Батьківщина 12,7
2	Київська обл. ТВО №95	УДАР 12,3	Наша Україна 8,5	УДАР 13,6	Батьківщина 11,6	УДАР 28,6	ПР 16,2
3	Черкаська обл. ТВО №200	ПР 26,4	Батьківщина 12,5	ПР 24,2	Батьківщина 21,9	Батьківщина 20,6	ПР 19,5
4	Житомирська обл. ТВО №64	Батьківщина 14,7	ПР 13,2	ПР 22,2	Батьківщина 15,5	ПР 16,7	КПУ 13,2
5	Полтавська обл. ТВО №147	УДАР 33,3	Батьківщина 20,0	УДАР 20,2	Батьківщина 16,7	Батьківщина 22,1	КПУ 17,5
6	Чернігівська обл. ТВО №210	УДАР 23,9	Батьківщина 17,6	УДАР 17,8	Батьківщина 15,9	УДАР 22,2	«Україна-Вперед!», КПУ 15,9
7	Сумська обл. ТВО №160	КПУ 17,1	УДАР, Батьківщина 15,7	ПР 22,4	КПУ 15,1	ПР 20,9	КПУ 16,0
8	Харківська обл. ТВО №175	ПР 24,4	УДАР, Батьківщина 14,3	ПР 29,7	УДАР 11,7	ПР 32,8	КПУ 16,9
9	Запорізька обл. ТВО №81	-	-	ПР 52,8	КПУ 19,6	ПР 38,1	КПУ 17,9
10	Кіровоградська обл. ТВО №101	-	-	ПР 23,7	Батьківщина 21,8	Батьківщина 25,5	ПР 19,5
11	Миколаївська обл. ТВО №132	ПР 36,2	Батьківщина 17,5	ПР 28,9	Батьківщина 18,7	ПР 28,8	КПУ 15,3
12	Херсонська обл. ТВО №186	-	-	ПР 32,4	КПУ 25,3	ПР 30,4	КПУ 19,6
13	Одеська обл. ТВО №140	-	-	ПР 32,8	КПУ 14,4	ПР 47,4	КПУ 13,0
14	Дніпропетровська обл. ТВО №30	ПР 23,2	УДАР 18,0	ПР 34,2	УДАР 17,6	ПР 28,9	КПУ, УДАР 18,4
15	Вінницька обл. ТВО №17	Батьківщина 19,6	Свобода, УДАР 10,9	УДАР 18,6	Батьківщина 18,0	Батьківщина 19,6	УДАР 15,3
16	Хмельницька обл. ТВО №190	УДАР 37,3	Батьківщина 23,5	Батьківщина 30,5	УДАР 18,2	Батьківщина 28,8	УДАР 14,8
17	Рівненська обл. ТВО № 154	УДАР 33,7	Батьківщина 26,9	Батьківщина 25,8	УДАР 17,7	Батьківщина 30,1	УДАР 25,6
18	Волинська обл. ТВО № 20	Батьківщина 43,9	УДАР 19,3	Батьківщина 36,4	УДАР 19,6	Батьківщина 30,4	УДАР 17,0
19	Тернопільська обл. ТВО №167	Батьківщина 31,0	Свобода 28,7	УДАР 32,1	Батьківщина 26,1	Свобода 26,7	УДАР 25,6
20	Івано-Франківська обл. ТВО №89	-	-	Батьківщина 40,3	УДАР 23,2	Батьківщина 41,4	УДАР 21,1
21	Закарпатська обл. ТВО №70	-	-	Батьківщина 25,7	УДАР 25,6	Батьківщина 27,2	ПР 15,9
22	м. Чернівці ТВО №203	ПР 40,4	УДАР 29,8	ПР 38,0	УДАР 21,2	ПР 36,2	УДАР 21,4
23	м. Одеса ТВО №136	ПР 33,0	УДАР 12,0	ПР 30,8	УДАР 10,1	ПР 26,8	УДАР, КПУ, 5,6
24	АР Крим ТВО № 9	ПР 44,2	КПУ 8,5	ПР 34,0	КПУ 16,3	ПР 36,4	КПУ 15,6
25	м. Севастополь ТВО № 225	ПР 38,6	КПУ 16,2	ПР 35,5	«Україна-Вперед!» 11,3	ПР 36,9	КПУ 20,4
26	м. Донецьк ТВО №42	ПР 40,4	КПУ 15,2	-	-	-	-
27	м. Запоріжжя ТВО №77	ПР 34,2	КПУ 13,2	-	-	-	-
28	м. Дніпропетровськ ТВО №24	ПР 24,1	КПУ, УДАР 11,9	ПР 16,7	КПУ 13,5	-	-

1. Вебер Макс. Город. Избранные произведения / Макс Вебер; [пер. с нем. / под общ. ред. и послесл. Ю.Н. Давыдова]. – М.: Прогресс, 1990. – С. 309–446.
2. Гомотюк О. Націєтворчий гімн українському селу / Оксана Гомотюк // Психологія і суспільство. – 2010. – №4. – С. 32–35.
3. Іванишин П. Село як матриця українського тут-буття / Петро Іванишин // Психологія і суспільство. – 2010. – №4. – С. 12–16.
4. Мельник Я., Криворучко Н. Аграрний тип мислення в контексті державотворчих інтенцій / Ярослав Мельник, Наталія Криворучко // Психологія і суспільство. – 2012. – №1. – С. 27–35.
5. Мовчан В.П., Нерубайський І.А., Олійник В.Й. Криві Коліна кризь терни і роки. В історії села – історія України. Історико-краєзнавча, художньо-публіцистична оповідь / Мовчан В.П., Нерубайський І.А., Олійник В.Й. – К.: КВІЦ, 2010. – 712 с.: іл.
6. Мовчан В.П., Нерубайський І.А., Олійник В.Й. Криві Коліна: долі людські. В історії села – історія України. Історико-краєзнавча, художньо-публіцистична оповідь / Мовчан В.П., Нерубайський І.А., Олійник В.Й. – К.: КВІЦ, 2012. – 748 с.: іл.
7. Нечитайло В. Селянство як фактор континuitету матеріальної і духовної культури народу / Віталій Нечитайло // Психологія і суспільство. – 2010. – №4. – С. 17–21.
8. Ніконенко В. Проблеми соціокультурного розвитку сучасного українського села / Василь Ніконенко // Психологія і суспільство. – 2010. – №4. – С. 22–31.
9. Паніна Н.В. Технологія соціологічного дослідження: [курс лекцій] / Наталія Вікторівна Паніна. – [2-е вид., доп.]. – К.: Наукова думка, 2007. – 320 с.
10. Пироженко Р. Історія України починається із села / Ростислав Пироженко // Психологія і суспільство. – 2011. – №1. – С. 30–33.
11. Словник соціологічних і політологічних термінів / [за ред. В. Астахової, В. Даниленка, А. Панова]. – К.: Вища школа, 1993. – 141 с.
12. Соціологія: короткий енциклопедичний словник / [уклад. В.І. Волович, В.І. Тарасенко, М.В. Захарченко та ін.]; під заг. ред. Володимира Ілліча Воловича. – К.: Укр. центр духовн. культури, 1998. – 736 с.
13. Соціологія міста: навч. посіб. / [Л.В. Малес, В.В. Середя, М.О. Соболевська та ін.]; за заг. ред. О.К. Міхеевої. – Донецьк: Ноулідж, 2010. – 463 с.
14. Соціологія: підруч. [за ред. Віктора Георгійовича Городяненка]. – 3-тє вид., перероб., доп. – К.: ВЦ Академія, 2008. – 544 с.
15. Соціологія: словник термінів і понять / [за заг. ред. Є.А. Біленького і М.А. Козловця]. – К.: Кондор, 2006. – 372 с.
16. Тематичний словник-довідник з соціології / [уклад. А. Александровська, Є. Буга, Ю. Ткачук та ін.]; за ред. Володимира Васильовича Кохана. – Чернівці: Чернівецький нац. ун-т, 2009. – 112 с.
17. Фурман А.В. Село – духовне серце України / Анатолій Фурман // Психологія і суспільство. – 2010. – №4. – С. 8–11.

## АНОТАЦІЯ

*Фурман Анатолій Васильович, Гіряк Андрій Несторович, Шандрюк Сергій Костянтинівич.*

**Особливості політичного самовизначення мешканців сіл і міст України.**

Матеріал публікації відображає повний цикл проведеного 8 вересня 2012 року соціологічного дослідження на предмет вивчення особливостей політичного самовизначення громадян України щодо політичних партій та кандидатів у депутати на вибори до Верховної Ради 28.10.2012 р., а саме його авторську програму, в тому числі обґрунтування вибірки обстежуваних та інструментарію, аналітичний звіт про результати соціологічного опитування і детальні висновки, що проливають світло на достовірність його пропедевтично сформульованих гіпотез, виконання завдань і доведення мети в чітко окрес-

леному соціально-психологічному упредметненні. Загалом політична карта України є різновекторною за напрямками поступу країни на Схід чи Захід, строкатою на громадянські стереотипи, переконання й уподобання та характеризується переважанням пострадянських установок у суспільній свідомості населення.

**Ключові слова:** Україна, суспільство, політика, громадянин, місто, село, соціологічне опитування, політичне самовизначення, Верховна Рада, кандидат у депутати, інтерв'юер, респондент, готовність до виборів, політична пріоритетність.

## АННОТАЦИЯ

*Фурман Анатолий Васильевич, Гирняк Андрей Несторович, Шандрюк Сергей Константинович.*

**Особенности политического самоопределения жителей сёл и городов Украины.**

Материал публикации отображает полный цикл проведенного 8 сентября 2012 года социологического исследования с целью изучения особенностей политического самоопределения граждан Украины относительно политических партий и кандидатов в депутаты на выборы в Верховную Раду 28.10.2012 г., а именно его авторскую программу, в том числе обоснование выборки обследуемых и инструментария, аналитический отчет о результатах социологического опроса и детальные выводы, которые проливают свет на достоверность его пропедевтически сформулированных гипотез, на выполнение заданий и достижение цели в четко очерченном социально-психологическом опредмечивании. В целом политическая карта Украины является разновекторной по направлению движения страны на Восток или на Запад, пестрой на гражданские стереотипы, убеждения и предпочтения и характеризуется преобладанием постсоветских установок в общественном сознании населения.

**Ключевые слова:** Украина, общество, политика, гражданин, город, село, социологический опрос, политическое самоопределение, Верховная Рада, кандидат в депутаты, интервьюер, респондент, готовность к выборам, политическая пріоритетность.

## ANNOTATION

*Furman Anatoliy, Girniak Andriy, Shandruk Serhiy.*  
**Peculiarities of Political Self-Definition of Rural and Urban Inhabitants of Ukraine.**

The article reflects the complete cycle of a sociological research on the subject of studying the features of political self-definition of citizens of Ukraine concerning political parties and parliamentary candidates, conducted on September 8, 2012 and actually the authoring program, including substantiation of the selection of examinees and instruments, analytical report on the results of sociological query and detailed conclusions, which enlighten the certainty of his propaedeutically formulated hypotheses, completing the tasks and proving the goal in the clearly outlined social-psychological subjecting. In general the political map of Ukraine is varied on the direction of its move to the East or the West, diverse on social stereotypes, beliefs and preferences, and presence of post-soviet instructions in the social consciousness of population.

**Key words:** Ukraine, society, politics, citizen, city, country, sociological query, political self-definition, Verhovna Rada, parliamentary candidate, interviewer, respondent, readiness to elections, political priority.

**Надійшла до редакції 5.09.2013.**