

МІНІСТЕРСТВО ОСВІТИ І НАУКИ УКРАЇНИ  
ЗАХІДНОУКРАЇНСЬКИЙ НАЦІОНАЛЬНИЙ УНІВЕРСИТЕТ

*Соціально-гуманітарний факультет*

*Кафедра психології та соціальної роботи*

**Кваліфікаційна (магістерська) робота на тему:**

**ПРОФІЛАКТИКА ПРОБЛЕМНОЇ ПОВЕДІНКИ ДІТЕЙ У ПРИЙОМНИХ  
СІМ'ЯХ ШЛЯХОМ МЕДІАЦІЇ /PREVENTION OF CHILDREN'S  
PROBLEM BEHAVIOR IN FOSTER FAMILIES THROUGH MEDIATION**

Спеціальність 231 Соціальна робота

Освітня програма «Соціальна робота»

Освітній рівень вищої освіти – магістр

**Виконала:**

студентка групи СРзм-21

Гец Світлана Володимирівна

**Науковий керівник:**

кандидат юридичних наук, доцент

Романадзе Луїза Джумберовна

**Тернопіль 2025**

## ЗМІСТ

<b>ВСТУП</b> .....	3
<b>РОЗДІЛ 1. ТЕОРЕТИЧНІ АСПЕКТИ ПРОФІЛАКТИКИ ПРОБЛЕМНОЇ ПОВЕДІНКИ ДІТЕЙ У ПРИЙОМНИХ СІМ'ЯХ ШЛЯХОМ МЕДІАЦІЇ</b> .....	7
1.1. Основні наукові підходи до дослідження проблемної поведінки дітей у психолого-педагогічній та соціальній літературі.....	7
1.2. Прийомна сім'я як середовище формування і розвитку дитини.....	22
1.3. Роль та місце медіації у профілактиці проблемної поведінки дітей у прийомних сім'ях.....	29
<b>Висновки до розділу 1</b> .....	38
<b>РОЗДІЛ 2. ПРАКТИЧНІ АСПЕКТИ ПРОФІЛАКТИКИ ПРОБЛЕМНОЇ ПОВЕДІНКИ ДІТЕЙ У ПРИЙОМНИХ СІМ'ЯХ ШЛЯХОМ МЕДІАЦІЇ</b> ...	40
2.1. Аналіз актуального стану використання медіації для профілактики проблемної поведінки дітей у прийомних сім'ях.....	40
2.2. Програма використання медіації для профілактики проблемної поведінки дітей у прийомних сім'ях та її експериментальне апробування.....	51
2.3. Результативність експериментальної роботи з використання медіації для профілактики проблемної поведінки дітей у прийомних сім'ях.....	70
<b>Висновки до розділу 2</b> .....	80
<b>ВИСНОВКИ</b> .....	81
<b>СПИСОК ВИКОРИСТАНИХ ДЖЕРЕЛ</b> .....	85
<b>ДОДАТКИ</b> .....	92

## ВСТУП

**Актуальність дослідження.** Проблема розвитку дітей у прийомних сім'ях є однією з найважливіших у сучасній соціальній і психологічній практиці. Діти, які потрапляють у прийомні сім'ї, часто стикаються з численними труднощами адаптації, які можуть виявлятися у вигляді проблемної поведінки. Вона може включати в себе агресію, порушення дисципліни, соціальну ізоляцію, депресивні стани, а також інші порушення емоційного та психологічного характеру. З огляду на специфіку розвитку таких дітей, у них виникають проблеми, що потребують особливої уваги та спеціалізованих підходів. У цих умовах важливою стає роль профілактики, зокрема, використання медіації як одного з дієвих методів втручання, спрямованих на попередження проблемної поведінки.

Зазначимо, що сучасне суспільство стикається з численними викликами в сфері сімейних відносин, і прийомні родини при цьому не є винятком. Слід враховувати, що прийомні діти можуть переживати соціально-психологічні травми, пов'язані з попередніми переживаннями в біологічних родинах або в інтернатах. Ці травми можуть сильно впливати на їхню адаптацію в новій родині. Коли діти потрапляють у нові умови життя, вони не завжди здатні одразу налагодити здорові стосунки з новими батьками, що може призвести до розвитку проблемної поведінки. Це, в свою чергу, створює труднощі не тільки для самих дітей, а й для прийомних батьків, які інколи не можуть зрозуміти, як правильно реагувати на поведінкові прояви, що виникають у дітей.

Важливою причиною проблемної поведінки є відсутність ефективної комунікації між дитиною та батьками. Недосконалість взаємодії може бути наслідком різноманітних факторів, таких як травматичний досвід дитини, недостатня психологічна підготовленість прийомних батьків, або відсутність навичок ефективної медіації та конструктивного вирішення конфліктів у сім'ї. Медіація, яка являє собою процес мирного врегулювання конфліктів за допомогою нейтрального посередника, є одним із найперспективніших підходів для поліпшення ситуації. Її застосування дозволяє досягти розуміння та порозуміння між сторонами, допомогти дитині та батькам знайти способи конструктивного вирішення проблем.

Аналіз наукової літератури (А. Біцай, А. Бевз, А. Білоус, А. Бондаренко-Зелінська, А. Боброва, А. Гайдук, А. Гейко, А. Грень, А. Дейна, А. Демірджі, Б. Землянська, В. Балух, В. Борисова, В. Вусковатова, В. Качан, В. Кузьмінський, Г. Лактіонова, Г. Лук'яненко, Д. Мельничук, Т. Яблонська та ін.) показує, що застосування медіації у прийомних сім'ях має безліч переваг. Медіатор, нейтральна і неупереджена особа, допомагає всім сторонам краще зрозуміти один одного, знижує рівень стресу та емоційного напруження, що часто супроводжує сімейні конфлікти. Це особливо важливо для дітей, які мають складний емоційний фон, спричинений попередніми переживаннями. За допомогою медіації можна досягти зміни в поведінці дитини, допомогти їй краще адаптуватися до нових соціальних умов і навчити прийомних батьків використовувати ефективні стратегії виховання.

Роль медіації в профілактиці проблемної поведінки набуває особливої актуальності у зв'язку з тим, що класичні методи втручання, такі як покарання чи суворі дисциплінарні заходи, часто не дають бажаного результату в таких сім'ях. Проблеми, що виникають через відсутність комунікації та порозуміння, можуть бути значно ефективніше вирішені шляхом відкритого діалогу та конструктивної співпраці між всіма членами родини. Медіація сприяє розвитку таких навичок, як слухання, розуміння, емпатія, що є ключовими для побудови здорових відносин у родині. У багатьох випадках діти, які потрапляють у прийомні сім'ї, страждають від низької самооцінки, труднощів у вираженні

своїх емоцій і переживань. Медіація дає можливість створити атмосферу безпеки та довіри, що дозволяє дітям відкрито висловлювати свої почуття та переживання.

Отож актуальність дослідження проблеми профілактики проблемної поведінки дітей у прийомних сім'ях шляхом медіації є очевидною. Вона включає в себе важливі соціальні, психологічні та практичні аспекти, які потребують системного підходу та наукового осмислення. Використання медіації як інструменту соціальної профілактики допоможе вирішити низку проблем, пов'язаних з адаптацією дітей у прийомних сім'ях і сприятиме створенню здорового, безпечного середовища для їхнього становлення, виховання та розвитку. Значущість проблеми для теорії і практики соціальної роботи зумовили вибір теми кваліфікаційної роботи: **«Профілактика проблемної поведінки дітей у прийомних сім'ях шляхом медіації»**.

**Мета дослідження** – обґрунтування та експериментальне апробування форм та способів профілактики проблемної поведінки дітей у прийомних сім'ях шляхом медіації.

**Завдання дослідження:**

1. Визначити основні наукові підходи до дослідження проблемної поведінки дітей у психолого-педагогічній та соціальній літературі.
2. Охарактеризувати прийомну сім'ю як середовище формування і розвитку дитини.
3. Виявити роль та місце медіації у профілактиці проблемної поведінки дітей у прийомних сім'ях.
4. Проаналізувати особливості актуального стану використання медіації для профілактики проблемної поведінки дітей у прийомних сім'ях.
5. Розробити тренінгову програму використання медіації з метою профілактики проблемної поведінки дітей у прийомних сім'ях та провести її експериментальне апробування.
6. Обґрунтувати результати експериментальної роботи з використання медіації для профілактики проблемної поведінки дітей у прийомних сім'ях.

**Об'єкт дослідження** – теоретичні і практичні аспекти профілактики проблемної поведінки дітей у прийомних сім'ях.

**Предмет дослідження** – особливості використання медіації для профілактики проблемної поведінки дітей у прийомних сім'ях.

**Методи дослідження:** *теоретичні* – аналіз психологічної, педагогічної, соціологічної, соціальної, юридичної літератури, що дало змогу змістовно охарактеризувати основні наукові підходи до трактування проблемної поведінки дітей у психолого-педагогічній та соціальній літературі, визначити прийомну сім'ю як середовище формування і розвитку дитини, виявити роль та місце медіації у профілактиці проблемної поведінки дітей у прийомних сім'ях; *емпіричні* – бесіди, тестування, опитування з метою з'ясування актуального стану використання медіації для профілактики проблемної поведінки дітей у прийомних сім'ях; *статистичні* – з метою виявлення результативності проведеної експериментальної роботи з використання медіації для профілактики проблемної поведінки дітей у прийомних сім'ях.

**Теоретичне значення дослідження** полягає в комплексному науково-практичному обґрунтуванні профілактики проблемної поведінки дітей у прийомних сім'ях шляхом медіації. Зокрема, визначено основні наукові підходи до трактування проблемної поведінки дітей у психолого-педагогічній та соціальній літературі, охарактеризовано прийомну сім'ю як середовище формування і розвитку дитини, виявлено роль та місце медіації у профілактиці проблемної поведінки дітей у прийомних сім'ях, проаналізовано особливості актуального стану використання медіації для профілактики проблемної поведінки дітей у прийомних сім'ях, запропоновано дієві шляхи й засоби профілактики проблемної поведінки дітей у прийомних сім'ях.

**Практичне значення одержаних результатів** полягає в розробці й апробації як діагностичних засобів для з'ясування актуального стану використання медіації для профілактики проблемної поведінки дітей у прийомних сім'ях, так і обґрунтуванні й експериментальному апробуванні тренінгової програми використання медіації з метою профілактики проблемної поведінки дітей у прийомних сім'ях. Розроблені методичні рекомендації також

можуть бути використані у практичній соціальній роботі з прийомними сім'ями.

**Структура та обсяг дослідження.** Кваліфікаційна робота складається зі вступу, двох розділів, висновків до розділів, загальних висновків, додатків, списку використаних джерел, додатків. Загальний обсяг роботи становить 94 сторінки, з них 84 сторінки займає основний текст. Список використаних джерел налічує 78 найменувань, кількість додатків – 1.

## **РОЗДІЛ 1**

### **ТЕОРЕТИЧНІ АСПЕКТИ ПРОФІЛАКТИКИ ПРОБЛЕМНОЇ ПОВЕДІНКИ ДІТЕЙ У ПРИЙОМНИХ СІМ'ЯХ ШЛЯХОМ МЕДІАЦІЇ**

#### **1.1. Основні наукові підходи до дослідження проблемної поведінки дітей у психолого-педагогічній та соціальній літературі**

Основні наукові підходи до трактування проблемної поведінки дітей у психолого-педагогічній та соціальній літературі є важливими для розуміння механізмів виникнення та розвитку такої поведінки. Виокремлюють різні аспекти проблемної поведінки, зокрема емоційні, когнітивні та соціальні фактори, які можуть впливати на дітей в різних умовах розвитку. У психолого-педагогічній літературі проблемна поведінка часто розглядається через призму внутрішніх конфліктів, низької самооцінки та психічних травм, отриманих в результаті неприязних стосунків у сім'ї чи суспільстві. Водночас, соціальна література фокусується на зовнішніх чинниках, таких як соціальна ізоляція, нерозвиненість комунікативних навичок, а також негативний вплив оточення.

Так, психоаналітичний підхід до трактування проблемної поведінки дітей ґрунтується на ідеї, що її корені можна знайти в глибинних внутрішніх конфліктах, психічних травмах або несвідомих емоційних переживаннях, які

виникають в ранньому віці в результаті взаємодії з батьками або іншими значущими людьми. Основоположник цього підходу, З.Фройд, зазначав, що багато аспектів людської поведінки є наслідком несвідомих процесів, які формуються в ранньому дитинстві. Саме в цей період життя дитина переживає безліч емоційних переживань, які, якщо вони не були належно оброблені та зрозумілі, можуть проявлятися у вигляді проблемної поведінки [19].

Згідно з психоаналітичним підходом, проблемна поведінка дітей часто є наслідком внутрішніх конфліктів, які можуть бути спричинені різними факторами, такими як непорозуміння між дитиною та її батьками, емоційна незадоволеність або несвідомі прагнення, що не можуть бути реалізовані в реальному житті. Психічні травми, отримані в результаті негативних переживань, таких як емоційне чи фізичне насильство, відсутність уваги з боку батьків, або навпаки, надмірний контроль і опіка, також можуть стати основою для розвитку проблемної поведінки. Така поведінка може проявлятися в різних формах: від агресії до соціальної ізоляції, відправляючи сигнал про незадоволені емоційні потреби дитини [47].

Особливістю психоаналітичного підходу є те, що він не лише фокусується на видимих проявах поведінки, а й намагається розкрити глибинні психологічні механізми, що стоять за ними. Психоаналітики вважають, що основною причиною проблемної поведінки є те, що дитина не може адекватно виражати свої емоції або внутрішні переживання через брак підтримки, розуміння або негативний досвід раннього розвитку. Відповідно до цієї теорії, усі внутрішні конфлікти, які не були вирішені на стадії розвитку, часто зберігаються в несвідомому стані і можуть проявлятися в поведінці в більш пізні роки [5].

Психоаналітичний підхід також звертає увагу на важливість ранніх етапів розвитку, особливо на етапи формування емоційних зв'язків між дитиною та її опікунами. Фройд підкреслював значення первинних зв'язків, сформованих у перші роки життя, і вважав, що будь-які порушення в цій сфері можуть призвести до серйозних психологічних наслідків, включаючи розвиток проблемної поведінки. Важливою є концепція «дитячих травм», що включає в

себе не лише фізичні травми, але й емоційні, які можуть бути настільки глибокими, що дитина не в змозі усвідомити їх на свідомому рівні, але вони впливають на її поведінку.

Окрім того, психоаналітичний підхід також підкреслює роль захисних механізмів, таких як репресія, проекція, регресія, які використовує дитина, щоб уникнути болючих емоцій або переживань. Ці механізми можуть стати основою для розвитку патологічних форм поведінки, оскільки дитина не здатна відреагувати на ситуацію адекватно, і це може виражатися в агресії, депресії, тривожності та інших розладах. Психоаналітики вважають, що для того, щоб допомогти дитині подолати проблемну поведінку, необхідно знайти джерело її внутрішнього конфлікту, яке може бути приховане на несвідомому рівні [42].

Когнітивно-біхевіоральний підхід до трактування проблемної поведінки дітей фокусується на взаємодії між їхніми когнітивними процесами (мисленням, сприйняттям, пам'яттю) та поведінковими реакціями. Відповідно до цього підходу, проблемна поведінка виникає як результат хибних переконань, неправильних стратегій реагування на стресові ситуації або труднощів в управлінні емоціями. Психологи, що працюють у межах когнітивно-біхевіоральної теорії, вважають, що більшість проблемних форм поведінки у дітей є наслідком невірних або деформованих сприйнять реальності, що призводять до помилкових переконань, яких дитина не усвідомлює. Тому мета терапії в рамках цього підходу – допомогти дитині змінити свої переконання та стратегії реагування, навчити її правильним способам взаємодії з оточенням.

Одним з основних аспектів когнітивно-біхевіорального підходу є ідея про те, що поведінка формується в результаті навчання, як наслідок певних стимулів і реакцій на них. Діти з проблемною поведінкою часто мають укорінені моделі реагування, які виникають в результаті неправильної або недостатньої соціалізації, стресових ситуацій чи травмуючих переживань. Такі діти можуть проявляти агресію, тривожність, страх або відчуження через помилкові переконання щодо себе та навколишнього світу. Наприклад, якщо дитина вважає, що її не люблять або що вона не здатна досягти успіху, це може

призвести до депресії або соціальної ізоляції, що, в свою чергу, тільки погіршує її поведінкові проблеми [66].

Когнітивно-біхевіоральна терапія базується на принципі, що поведінка і мислення можуть бути змінені через навчання новим способам реагування на життєві ситуації. Це включає в себе не тільки зміну поведінки дитини, а й зміну її сприйняття ситуацій, що виникають у її житті. В рамках когнітивно-біхевіорального підходу важливо працювати з емоціями, допомагаючи дитині зрозуміти, як її почуття впливають на її поведінку. Наприклад, дитина, яка часто реагує на стрес агресивно, може бути навчена стратегіям, які допоможуть їй зменшити рівень тривожності та управління гнівом. Через зміни в емоційній реакції на стресові ситуації, змінюється і зовнішня поведінка [51].

Ключовою концепцією когнітивно-біхевіорального підходу є ідея «когнітивних спотворень» – помилкових або викривлених думок, які призводять до неприємних емоційних реакцій і проблемної поведінки. Діти можуть мати схильність до негативних або катастрофічних прогнозів щодо майбутнього, надмірно загострюючи звичайні ситуації. Наприклад, дитина, яка часто переживає за дрібниці, може сприймати навіть незначну критику як серйозну загрозу, що викликає її надмірну агресію або замкнутість. Когнітивно-біхевіоральна терапія прагне ідентифікувати ці спотворення та замінити їх на більш адекватні і здорові способи мислення, що дозволяє дитині ефективніше взаємодіяти з оточенням і знижувати рівень стресу [40].

Ще одним важливим аспектом когнітивно-біхевіорального підходу є робота з поведінковими реакціями через використання принципів навчання. Цей підхід використовує методи позитивного підкріплення, коли бажану поведінку дитини заохочують, і негативного підкріплення, коли деструктивну поведінку обмежують або карають. Така модель дозволяє дитині засвоїти нові соціальні навички, навчитися контролювати свої емоції та виявляти бажану поведінку в різних ситуаціях. Підхід також використовує техніки саморегуляції, де дитина вчиться розпізнавати і коригувати свої емоційні реакції у реальному часі [2].

Особливість когнітивно-біхевіорального підходу полягає в тому, що він є орієнтованим на досягнення конкретних змін у поведінці дитини в короткий термін. Це важливо для дітей, у яких проблемна поведінка може серйозно впливати на їхнє соціальне життя, освіту та загальний розвиток. Застосування цього підходу надає конкретні стратегії, які можуть бути застосовані як в індивідуальній, так і в груповій роботі з дітьми, а також в родинній терапії. У результаті, когнітивно-біхевіоральний підхід є потужним інструментом для розв'язання проблемної поведінки у дітей, оскільки він допомагає змінити не лише зовнішню поведінку, але й глибинні когнітивні процеси, що стоять за нею. Це дозволяє дитині не лише адаптуватися до соціуму, але й розвивати здатність до емоційного самоконтролю та ефективної взаємодії з оточенням.

Біопсихосоціальна модель трактує проблемну поведінку дітей як результат взаємодії трьох основних факторів: біологічного, психологічного та соціального. Цей підхід підкреслює, що порушення або дисбаланс в одній з цих сфер можуть спричиняти або посилювати виникнення проблемної поведінки, і саме їх комплексний вплив визначає поведінкові реакції дитини. Відповідно до біопсихосоціальної моделі, жоден з цих факторів не можна розглядати ізольовано, оскільки кожен з них взаємодіє з іншими і може мати різні наслідки в різних умовах [32].

Біологічний аспект моделі акцентує увагу на впливі генетичних факторів, фізіології та нейробиології на розвиток поведінки дитини. Наприклад, деякі діти можуть мати вроджені схильності до імпульсивної або агресивної поведінки через особливості їхньої нервової системи чи гормонального фону. Порушення у роботі мозку, дисфункція нейротрансмітерів або особливості нервової системи можуть призвести до труднощів у контролюванні емоцій або поведінки. Такі біологічні чинники можуть взаємодіяти з іншими аспектами розвитку дитини, такими як психологічні чи соціальні проблеми, створюючи комплексні ситуації, де поведінкові розлади виникають не лише через внутрішні фактори, але й під впливом зовнішнього середовища [8].

Психологічний компонент біопсихосоціальної моделі зосереджується на внутрішньому світі дитини, її психічному розвитку, емоційному стані та

когнітивних процесах. Проблемна поведінка може бути результатом стресу, травм, недорозвинених соціальних навичок або труднощів у встановленні здорових міжособистісних зв'язків. Відсутність адекватної підтримки з боку батьків або вихователів, емоційна незадоволеність, а також психологічні травми, такі як насильство або нехтування, можуть сприяти розвитку поведінкових порушень у дітей. Психологічні труднощі, наприклад, депресія або тривожні розлади, можуть посилювати агресивність, ізоляцію чи інші негативні реакції.

Соціальний аспект біопсихосоціальної моделі враховує вплив середовища, в якому росте дитина. Родина, школа, однолітки, а також суспільство в цілому відіграють важливу роль у формуванні поведінки дитини. Якщо дитина виростає в умовах соціальної ізоляції, насильства, а також соціально-економічної нестабільності, це може стати важливим фактором розвитку проблемної поведінки. Наприклад, відсутність позитивних рольових моделей, брак емоційної підтримки з боку батьків або постійне перебування в стресових ситуаціях можуть викликати у дитини відчуття безнадійності, агресії чи тривоги, що, своєю чергою, позначатиметься на її поведінці [19].

Одним із ключових моментів біопсихосоціальної моделі є те, що вона дозволяє розглядати розвиток проблемної поведінки у контексті взаємодії всіх трьох складових: біологічної, психологічної та соціальної. Враховуючи цю інтеграцію факторів, моделювання підходів до терапії та корекції поведінки стає більш комплексним і різнобічним. Наприклад, якщо проблема полягає в генетичній схильності до імпульсивної поведінки, то ефективним буде не лише медичне лікування, а й психологічні методи, які допоможуть дитині краще контролювати свої емоції. Водночас, підтримка з боку сім'ї та соціального оточення відіграє не меншу роль у корекції поведінки [62].

Біопсихосоціальна модель також дає змогу розробити інтервенції, які враховують індивідуальні потреби дитини на кожному етапі її розвитку. Наприклад, на ранніх етапах допомога може бути спрямована на підтримку емоційного розвитку дитини та корекцію психологічних бар'єрів, що стоять на шляху розвитку її соціальних навичок. Для дітей старшого віку, які вже мають

сформовані певні стратегії поведінки, терапія може включати допомогу в адаптації до складних соціальних ситуацій і роботі з тривожністю, депресією.

Теорія соціального навчання, яку запропонував А. Бандура, є важливим підходом до розуміння проблемної поведінки дітей. Вона стверджує, що дитина формує свою поведінку через спостереження та наслідування оточуючих, зокрема дорослих та однолітків. У цьому контексті проблемна поведінка не є результатом лише внутрішніх психологічних чи біологічних факторів, а також є наслідком впливу зовнішнього середовища, яке формує поведінкові моделі через процеси соціального навчання. Діти можуть спостерігати за поведінкою інших людей, запам'ятовувати її та потім копіювати в своєму житті. Це спостереження може мати як позитивний, так і негативний вплив на розвиток дитини [7].

Важливим аспектом теорії є те, що поведінка може бути засвоєна не лише через безпосереднє спостереження, але й через спостереження за наслідками цієї поведінки для інших. Бандура зазначав, що діти не тільки копіюють те, що бачать, але й враховують, чи була певна поведінка винагороджена чи покарана. Це дозволяє їм робити висновки щодо того, яка поведінка є «правильною», а яка – «неправильною» в конкретному соціальному контексті. Наприклад, якщо дитина спостерігає, як її одноліток отримує позитивну реакцію за агресивну поведінку, вона може почати вважати, що агресія є прийнятною формою вирішення конфліктів, що може призвести до розвитку проблемної поведінки.

Окрім того, згідно з теорією соціального навчання, значення для дитини мають рольові моделі, тобто особи, які для неї є зразками поведінки. Це можуть бути як батьки, так і вчителі, однолітки, а також знаменитості чи персонажі в засобах масової інформації. Якщо ці рольові моделі демонструють деструктивну чи агресивну поведінку, то дитина має високу ймовірність перейняти такі поведінкові стратегії. Наприклад, дитина, яка спостерігає за насильством або агресією в родині, може почати вважати таку поведінку нормою, що значно підвищує ризик розвитку подібної поведінки в її власному житті [45].

Окрім того, теорія соціального навчання також включає так званий процес «саморегуляції», при якому дитина вчиться оцінювати свої дії на основі внутрішніх переконань і норм. Важливою частиною соціального навчання є також вміння адаптувати свою поведінку під вимоги соціального контексту. Діти, які зіштовхуються з негативними соціальними впливами, можуть не мати можливості для адекватної саморегуляції, що призводить до формування поведінки, яка не відповідає соціальним вимогам. З іншого боку, діти, які виховуються в підтримуючому середовищі, де домінують позитивні рольові моделі, частіше набувають конструктивних навичок взаємодії з іншими людьми.

Особливо важливим є вплив медіа на поведінку дітей. Діти, які спостерігають за насильством, агресією або іншими деструктивними моделями в телевізійних програмах, відеоіграх чи в Інтернеті, можуть почати імітувати ці поведінкові стратегії в реальному житті. Наукові дослідження підтверджують, що підвищене споживання медіа-контенту, який містить насильство або негативні соціальні моделі, може збільшити ймовірність агресивної поведінки в дітей. Бандура зазначав, що діти можуть не тільки копіювати вчинки, але й поглинати емоційні реакції, що їх супроводжують, такі як радість або задоволення від досягнення бажаного результату за допомогою насильства [3].

Теорія соціального навчання також підкреслює важливість вивчення поведінки в контексті соціальної групи. Спостереження за поведінкою однолітків і їхніми реакціями може бути сильнішим чинником впливу на дитину, ніж приклад дорослих. Груповий тиск, бажання бути прийнятим у колективі, можуть змусити дитину йти на компроміси зі своєю моральністю і наслідувати деструктивні моделі поведінки. Це особливо актуально для підлітків, які активно шукають своє місце в соціумі та мають схильність до імітації поведінки тих, хто має більший соціальний статус серед однолітків. Згідно з цією теорією, зміна проблемної поведінки можлива через корекцію соціального навчання [8].

Екологічний підхід до трактування проблемної поведінки дітей розглядає її як результат взаємодії дитини з різними елементами її соціального

середовища. Цей підхід запропонований американським психологом У.Бронфенбреннером, який розробив теорію екологічних систем, що підкреслює важливість багатопшарової взаємодії між дитиною і її середовищем. Відповідно до цієї теорії, поведінка дитини формується не лише під впливом внутрішніх психічних факторів, але й в результаті постійної взаємодії з зовнішніми умовами, такими як сім'я, школа, суспільство, однолітки та культурні норми [59].

Основна ідея екологічного підходу полягає в тому, що поведінка дитини є результатом взаємодії різних рівнів її середовища. У. Бронфенбреннер виділив кілька рівнів екологічної системи: мікросистему, мезосистему, екзосистему та макросистему. Мікросистема включає безпосереднє оточення дитини, таке як родина, школа, друзі, де дитина безпосередньо взаємодіє з іншими людьми. Мезосистема охоплює взаємодію між різними елементами мікросистеми, наприклад, між сім'єю та школою. Екзосистема включає більш віддалені соціальні структури, такі як робочі умови батьків або соціальні служби, які можуть впливати на дитину через її оточення. Макросистема ж включає загальні культурні, соціальні та економічні умови, що впливають на життя дитини [3].

Сім'я є одним з найважливіших елементів мікросистеми, оскільки вона безпосередньо впливає на емоційний розвиток дитини та її поведінку. Стосунки між батьками і дітьми, стиль виховання, рівень підтримки та уваги в родині можуть суттєво впливати на розвиток поведінкових проблем у дитини. Наприклад, діти, які зростають у сім'ях, де панує насильство або емоційне нехтування, частіше стикаються з труднощами у поведінці, такими як агресія, депресія або соціальна ізоляція. З іншого боку, діти, які отримують підтримку і любов від батьків, мають більше шансів розвинути здорові стосунки з іншими людьми і краще справлятися зі стресами [44].

Школа також має велике значення у формуванні поведінки дитини. Вона є середовищем, де дитина взаємодіє з однолітками, отримує знання і навички, а також переживає соціалізацію. Педагогічні підходи, які використовуються в школі, можуть мати як позитивний, так і негативний вплив на поведінку

дитини. Наприклад, підтримка і розуміння з боку вчителів може допомогти дітям розвивати соціальні навички і знижувати рівень тривожності або агресії. Водночас, якщо школа є місцем булінгу або соціальної ізоляції, дитина може почати відчувати себе непотрібною або відкинутою.

Взаємодія з однолітками є ще одним важливим аспектом соціального середовища, яке може впливати на розвиток поведінки. Діти вчаться в соціальних групах і часто наслідують поведінкові моделі своїх друзів або інших учнів. У школі або в інших соціальних групах дитина може зіткнутися з різними соціальними впливами: від позитивних (підтримка, дружба) до негативних (булінг, виключення з групи). Якщо дитина часто стає жертвою булінгу або не має стабільних дружніх зв'язків, це може сприяти розвитку таких проблем, як агресія, депресія або низька самооцінка [6].

Макросистема, яка включає культурні та соціально-економічні умови, також має вплив на поведінку дитини. Соціально-економічний статус родини, доступ до освіти, рівень насильства в суспільстві та культурні норми можуть створювати або зменшувати можливості для розвитку дитини. Діти, які живуть у бідних або соціально нестабільних умовах, можуть стикатися з додатковими стресами, які збільшують ймовірність розвитку проблемної поведінки. Наприклад, бідність може обмежити доступ до якісної освіти, здоров'я та соціальних послуг, що створює додаткові труднощі для розвитку дитини.

Теорія прив'язаності, яка була запропонована британським психологом Дж.Боулбі, підкреслює важливість емоційних зв'язків між дитиною та її основними опікунами для здорового розвитку дитини. За цією теорією, формування надійної емоційної прив'язаності до значущих дорослих осіб (зазвичай батьків або опікунів) є критично важливим для емоційного і соціального розвитку дитини. Якщо ці зв'язки ненадійні або відсутні, це може призвести до серйозних труднощів у розвитку дитячої поведінки та соціальних навичок. Діти, які не мають надійної емоційної прив'язаності, можуть мати проблеми з формуванням здорових стосунків з іншими людьми, а також із регуляцією своїх емоцій і поведінки [24].

Основною ідеєю теорії прив'язаності є те, що діти в процесі свого розвитку створюють емоційні зв'язки з дорослими, які доглядають за ними, і ці зв'язки мають важливе значення для їхнього почуття безпеки і впевненості у світі навколо. Взаємодія з опікунами, зокрема, забезпечує емоційну стабільність, що дозволяє дитині відчувати себе в безпеці, вивчати навколишній світ і розвивати соціальні навички. У процесі цього розвитку дитина вчиться виражати свої емоції, справлятися зі стресом і налагоджувати відносини з іншими людьми. Відсутність надійної прив'язаності може порушити цей процес, що в подальшому призведе до проблем у поведінці.

Діти, які ростуть у несприятливих умовах, де нема стабільної прив'язаності до опікунів, часто демонструють проблемну поведінку, включаючи агресію, тривожність, депресію або соціальну ізоляцію. Вони можуть виявляти труднощі у встановленні довіри до інших людей, часто відчувати себе покинутими або безпомічними. Такі діти можуть мати проблеми з саморегуляцією своїх емоцій і проявляти їх у неприязні або агресивних діях, що спричиняє соціальні проблеми як у школі, так і вдома. Вони часто мають низьку самооцінку і не здатні побудувати здорові взаємини з однолітками або дорослими [41].

Дослідження показують, що діти, які зростають у нестабільних умовах (наприклад, у сім'ях, де є насильство, емоційне чи фізичне зневаження), можуть страждати від порушення прив'язаності, що впливає на їхню здатність до нормальних соціальних взаємодій. Вони можуть відчувати постійну тривогу або страх від того, що їхні потреби не будуть задоволені, що призводить до формування низького рівня довіри до навколишнього світу. Ці діти можуть мати труднощі з вираженням своїх емоцій і потреб, а також із взаємодією з іншими людьми. Їхня поведінка може ставати більш проблемною, оскільки вони шукають спосіб привернути увагу до себе, іноді через агресивні дії [6].

Діти з ненадійною прив'язаністю також можуть мати труднощі з регуляцією своїх емоцій. Замість того, щоб навчитись розпізнавати і справлятися з емоціями, вони можуть вибирати неправильні або деструктивні способи вираження своїх почуттів, такі як імпульсивні вчинки або агресія. Такі

діти часто мають проблеми з подоланням стресових ситуацій, оскільки не мають внутрішнього ресурсу в вигляді надійних емоційних зв'язків, які допомогли б їм відчувати себе в безпеці. Надійна емоційна прив'язаність є ключем до розвитку здорових соціальних навичок у дітей. Діти, які відчують підтримку та безпеку в стосунках з батьками або іншими опікунами, мають більше шансів навчитися впоратися з емоціями, вирішувати конфлікти мирним шляхом і будувати стабільні відносини з іншими людьми. Такі діти, як правило, мають кращі навички самообслуговування та саморегуляції і менше схильні до розвитку проблемної поведінки, оскільки вони мають внутрішній ресурс для вирішення проблем у своїх стосунках і соціальних ситуаціях [74].

Теорія прив'язаності також акцентує увагу на важливості емоційної доступності опікунів. Батьки, які не можуть або не хочуть надавати емоційну підтримку своїм дітям, створюють для них ситуацію невизначеності, що порушує розвиток здорової прив'язаності. Це може призвести до того, що дитина відчує себе незахищеною та покинутою. З іншого боку, наявність стабільної прив'язаності допомагає дитині краще адаптуватися до змін у житті, переживати складні емоційні моменти і будувати здорові стосунки з іншими людьми.

У корекції проблемної поведінки, спричиненої ненадійною прив'язаністю, важливо створювати стабільне емоційне середовище, де дитина може знову навчитися довіряти і спілкуватися з іншими. Це включає в себе роботу з родиною, розвиток емоційної доступності опікунів, а також сприяння розвитку здорових емоційних і соціальних зв'язків у дитини. Терапевтичні втручання, які націлені на відновлення емоційної прив'язаності, можуть допомогти дитині відновити віру у свої сили і повернутися до здорового розвитку [20].

Соціально-культурний підхід до трактування проблемної поведінки дітей підкреслює важливість соціокультурного контексту, в якому розвивається дитина. Згідно з цим підходом, поведінка дитини формується під впливом культурних норм, цінностей і традицій, які визначають, як вона має поводитися, що є прийнятним або неприйнятним у її спільноті. Проблема

поведінка виникає, коли між індивідуальними прагненнями дитини і вимогами її оточення виникають суперечності. Цей підхід дозволяє зрозуміти, як культурні, соціальні та економічні фактори можуть впливати на розвиток поведінки дитини та сприяти виникненню або посиленню проблемної поведінки [14].

Культурні норми та традиції мають суттєвий вплив на те, як дитина сприймає себе, свої емоції та соціальні взаємодії. У кожній культурі існують різні уявлення про те, як повинна поводитися дитина, які цінності та поведінкові моделі є прийнятними, а які – ні. Дитина, яка зростає в середовищі, де існують суворі соціальні чи культурні вимоги, може зіткнутися з труднощами у задоволенні цих вимог, що може призвести до внутрішнього конфлікту між її власними прагненнями та очікуваннями суспільства. Ці суперечності можуть призвести до проблемної поведінки, яка може включати агресію, відчуження, низьку самооцінку або порушення соціальних норм [55].

Соціально-культурний підхід також вказує на те, як зовнішні соціальні фактори, такі як соціальний статус родини, економічна ситуація та рівень доступу до освітніх та культурних ресурсів, можуть впливати на поведінку дитини. Наприклад, діти з малозабезпечених сімей або ті, що зростають у соціально маргіналізованих групах, часто стикаються з великими труднощами в адаптації до соціальних норм. Вони можуть відчувати соціальну ізоляцію або бути під впливом негативних культурних норм, що можуть заохочувати або виправдовувати антисоціальну поведінку. У таких випадках проблемна поведінка може бути результатом адаптації до несприятливого середовища.

Окрім того, соціально-культурний підхід звертає увагу на роль сім'ї та батьків у формуванні поведінки дитини. Кожна культура має свої уявлення про виховання, авторитет батьків та способи дисциплінування. У деяких культурах строгі дисциплінарні методи можуть бути нормою, в той час як в інших надається перевага більш демократичним або емоційно чутливим підходам. Якщо стиль виховання батьків або опікунів суперечить соціокультурним очікуванням, це може призвести до труднощів у розвитку дитини та виникнення проблемної поведінки. Наприклад, у культурах, де домінує

авторитарний стиль виховання, діти можуть демонструвати агресію або відчуження як відповідь на відсутність емоційної підтримки та свободи самовираження [23].

Важливим аспектом соціально-культурного підходу є також роль закладів освіти у формуванні соціальних навичок і поведінки дітей. Школа є не тільки місцем для здобуття знань, але й середовищем, де діти вчаться соціальних норм і встановлюють свої стосунки з однолітками. Культурні відмінності можуть впливати на те, як дитина адаптується до шкільних вимог. Наприклад, дитина, яка зростає в культурі, де акцент робиться на індивідуальність, може мати труднощі з прийняттям командної роботи або авторитету вчителя в іншій культурі, де більше уваги приділяється колективізму та ієрархії. Тому для дітей, які потрапляють у нові культурні умови або виховуються в мультикультурних сім'ях, проблемна поведінка може бути результатом культурного шоку або конфлікту між різними соціокультурними вимогами [11].

Соціально-культурний підхід також враховує вплив мас-медіа на поведінку дітей. В сучасному світі медіа стають потужним інструментом впливу на поведінкові моделі дітей, особливо в умовах глобалізації та технологічного прогресу. Культурні уявлення та норми, які пропагуються в засобах масової інформації, можуть мати значний вплив на формування уявлень дітей про соціальні ролі, норми поведінки та очікування суспільства. Якщо ці уявлення суперечать тим, які пропонуються в сім'ї або культурному середовищі дитини, це може призвести до відчуження або внутрішнього конфлікту [60].

Травматичний підхід до трактування проблемної поведінки дітей акцентує увагу на тому, що багато дитячих проблем у поведінці мають своє коріння у перенесених стресових ситуаціях або травмуючих переживаннях. Згідно з цією теорією, травма не лише впливає на емоційний стан дитини, але й може суттєво змінити її поведінкові реакції, соціальні навички і здатність адаптуватися до навколишнього середовища. Травмуючі події, такі як насильство, фізичне або психологічне знущання, свідки насильства в родині чи інші форми стресу, можуть мати довготривалі наслідки для розвитку дитини.

Діти, які пережили травму, часто не можуть виразити свої емоції чи переживання звичними способами, тому вони можуть вдаватися до проблемної поведінки, що є своєрідною формою адаптації до стресових умов [24].

У цьому контексті важливо розуміти, що проблемна поведінка дитини, як реакція на травму, є природною стратегією захисту, коли інші способи справлятися з емоціями або виражати себе недоступні або неефективні. Наприклад, діти, які стали жертвами насильства, можуть виявляти агресію як захисну реакцію на страх або почуття безпорадності. Вони можуть демонструвати зовнішню агресію, ставати замкнутими, відчуженими від інших, або навпаки – шукати надмірну увагу і підтримку. Травматичні переживання можуть також проявлятися через фізіологічні порушення, такі як порушення сну, тривожність, страхи, депресію чи панічні атаки. Це свідчить про глибокі внутрішні переживання, які, однак, можуть бути зовні проявлені через незвичайні або проблемні поведінкові реакції [6].

Окрім того, важливо розуміти, що не тільки очевидні фізичні травми, але й психічні чи емоційні травми можуть мати серйозні наслідки для розвитку дитини. Психологічні травми, такі як відсутність емоційної підтримки, нехтування потребами дитини, відмова від емоційної близькості або емоційне насильство, можуть спричинити проблеми в розвитку самовідчуття дитини. Відсутність безпеки у відносинах з батьками чи опікунами може призвести до того, що дитина не відчуває підтримки в кризових ситуаціях, що ще більше посилює її відчуття безпорадності і страху. Діти, які пережили травму, часто не можуть відразу знайти способи виражати свої почуття або реагувати на зміни в оточенні. Вони можуть реагувати на будь-яку нову ситуацію або нових людей із підвищеною тривожністю або агресією. Це не є ознакою поганої поведінки, а, скоріше, результатом травматичного досвіду. Такі діти можуть мати труднощі з установленням довіри, що робить їх менш здатними до конструктивної взаємодії з однолітками чи дорослими. Вони можуть бути дуже чутливими до стресових ситуацій, а їхнє поведінкове реагування може бути спробою захиститися від переживань, які здаються їм небезпечними або непередбачуваними [51].

Травматичний підхід також вказує на те, що поведінкові порушення у дітей, які зазнали травм, можуть бути неправильно інтерпретовані як просто погана поведінка або неслухняність. Однак у реальності ці порушення є спробами адаптуватися до нових умов, захищатися від емоційного болю або справлятися з внутрішнім стресом. Важливо враховувати, що такі діти можуть не володіти соціальними навичками для вираження своїх почуттів адекватно, і тому можуть вдаватися до відхилень у поведінці. Їхня поведінка – це не завжди результат поганого виховання або відсутності дисципліни, а іноді це є сигналом того, що дитина потребує допомоги і підтримки для подолання наслідків травми.

Отже, в сучасних психолого-педагогічних та соціальних дослідженнях проблема проблемної поведінки дітей розглядається через призму кількох теоретичних підходів, кожен з яких дає розуміння причин та механізмів цієї поведінки. Психоаналітичний підхід акцентує увагу на внутрішніх конфліктах та емоційних травмах, пов'язаних з дитячими переживаннями, що формуються у взаємодії з близькими людьми в ранньому віці. Когнітивно-біхевіоральний підхід фокусується на недоліках у процесах мислення та поведінкових реакціях, які призводять до хибних переконань і неадекватних стратегій реагування. Біопсихосоціальна модель інтегрує різноманітні фактори – біологічні, психологічні та соціальні, показуючи, як їх взаємодія може спричинити проблеми у розвитку дитини. Теорія соціального навчання показує, як дитина може наслідувати поведінкові моделі, спостерігаючи за дорослими або однолітками, а екологічний підхід акцентує увагу на впливі навколишнього середовища, зокрема сім'ї та школи. Теорія прив'язаності звертає увагу на важливість емоційних зв'язків, що формуються між дитиною та її опікунами. Соціально-культурний підхід досліджує взаємодію індивідуальних прагнень дитини з соціокультурними нормами. Травматичний підхід, в свою чергу, зосереджується на впливі стресових ситуацій та психологічних травм, що часто є основною причиною проблемної поведінки. Усі ці підходи дозволяють комплексно розглядати проблему і розробляти ефективні методи її вирішення.

## **1.2. Прийомна сім'я як середовище формування**

## **і розвитку дитини**

Прийомна сім'я є важливим соціальним інститутом, який відіграє ключову роль у процесах формування та розвитку дитини, що з різних причин не може жити в біологічній родині. Вона створює можливості для забезпечення необхідних умов для психоемоційного, фізичного та соціального розвитку дитини, а також сприяє її соціалізації в новому середовищі. Прийомна сім'я, як середовище для дитини, стає не тільки тимчасовим житлом, а й важливою платформою для відновлення психологічного стану дитини, котра пережила стресові ситуації, зокрема, травматичні події, такі як насильство, нехтування або занедбаність. У такому контексті прийомні батьки несуть відповідальність за створення емоційно безпечного середовища, що дозволяє дитині відновлювати довіру, розвивати соціальні навички та адаптуватися до нових умов.

Так, психологічний клімат прийомної сім'ї є надзвичайно важливим для розвитку дитини. Адаптація до нових умов життя вимагає від дитини великих зусиль, оскільки прийомна сім'я стає її новим соціальним простором. Тому завданням прийомних батьків є не тільки забезпечення фізичних потреб дитини, але й створення умов для емоційного та соціального розвитку, допомога в подоланні травматичних переживань, а також формування правильних поведінкових моделей. Процес адаптації до прийомної сім'ї є складним і часто потребує значного часу, оскільки діти, які потрапляють в такі сім'ї, мають досвід психоемоційного стресу, що може вплинути на їх поведінку та взаємодії з новими членами родини. Тому важливим аспектом формування позитивного середовища є розвиток довіри та стабільності в нових сімейних відносинах [1].

Зазначимо, що прийомна сім'я – це форма сімейного виховання, в якій дитина, яка з різних причин не може жити у своїй біологічній родині, тимчасово або постійно проживає в сім'ї, що бере на себе обов'язки з її виховання, догляду та розвитку. Прийомні батьки надають дитині не тільки фізичну безпеку, але й емоційну підтримку та стабільність, що є важливим для її розвитку та адаптації до нових умов. Прийомна сім'я – це соціальний

інститут, в якому дитина, котра з різних причин залишилася без батьківського піклування, проживає в родині, яка надає їй необхідну увагу, любов і турботу. Прийомні батьки виконують роль тимчасових опікунів, які забезпечують стабільне середовище для виховання дитини, її психологічного та емоційного відновлення. Прийомна сім'я – це також структура, в якій виховуються діти, що тимчасово або постійно перебувають без піклування своїх біологічних батьків. Прийомні батьки, що беруть на себе роль опікунів, зобов'язані створити дитині комфортні умови для життя, забезпечити її фізіологічні, психологічні та соціальні потреби [23].

З іншого боку, прийомна сім'я – це юридично оформлена форма сімейного виховання, в якій батьки беруть на себе відповідальність за виховання, освіту і благополуччя дитини, що потрапила в цю родину через соціальні чи юридичні обставини. Прийомні батьки забезпечують дитини не лише фізичне існування, але й допомагають у формуванні соціальних навичок та емоційного розвитку. Також прийомна сім'я – це форма альтернативного виховання дітей, що опинилися в складних життєвих обставинах, де батьки, не будучи їх біологічними опікунами, забезпечують дитині стабільне і безпечне середовище. Це важливий механізм соціальної допомоги, який сприяє відновленню довіри дитини до дорослих і забезпечує належні умови для її розвитку [19].

Прийомна сім'я – це родина, що бере на себе обов'язки з виховання дитини, яка не має можливості проживати з біологічними батьками, надаючи їй турботу, стабільність і безпеку. Ця форма сімейного виховання є тимчасовою або постійною, залежно від обставин та рішення органів опіки. Прийомна сім'я – це соціальний інститут, у якому родина надає тимчасовий або постійний притулок дітям, які пережили труднощі, пов'язані з недостатнім піклуванням, насильством або інші соціальні проблеми. Прийомна сім'я стає важливим фактором для відновлення психічного і емоційного здоров'я дитини. Прийомна сім'я – це родина, що є альтернативою біологічній, яка бере на себе відповідальність за виховання та догляд за дитиною, що потребує тимчасового

чи постійного піклування. Прийомні батьки створюють умови для стабільного емоційного, психологічного та фізичного розвитку дитини [27].

Прийомна сім'я – це форма виховання, де діти, позбавлені батьківського піклування, знаходять притулок у новій родині, де прийомні батьки забезпечують їм необхідні умови для нормального розвитку. Прийомні батьки займаються не лише вихованням дітей, але й підтримкою їхнього психоемоційного благополуччя. Прийомна сім'я – це також форма організації сімейного життя, в якій діти, що опинилися без піклування своїх біологічних батьків, перебувають під опікою родини, котра забезпечує їх розвиток, навчання та адаптацію до соціального середовища. Така сім'я може бути як тимчасовою, так і постійною, залежно від потреб дитини [39].

Прийомна сім'я є однією з найважливіших форм соціального виховання дітей, котрі через різні обставини не можуть жити в своїй біологічній родині. Вона виконує численні функції, що сприяють соціалізації, розвитку та відновленню дітей, що потрапили у таке середовище. Одна з основних функцій прийомної сім'ї – це забезпечення безпеки і стабільності для дитини. Прийомні батьки повинні створити комфортне середовище, яке не тільки забезпечує фізичне благополуччя, але й підтримує емоційний стан дитини, забезпечуючи їй відчуття надійності та захищеності [17].

Іншою важливою функцією прийомної сім'ї є функція виховання, в рамках якої прийомні батьки відповідають за навчання дитини соціальних норм, моралі, розвитку її моральних якостей. Вони не тільки забезпечують дитини необхідними знаннями, але й формують її емоційне здоров'я, навчають толерантності, співчуттю, здатності до співпраці з іншими людьми. Виховання у прийомній сім'ї також включає в себе формування позитивного самооцінки, навчання дитини здоровим способам реагування на стресові ситуації та адаптації до нових соціокультурних умов [66].

Прийомна сім'я також виконує важливу освітню функцію. У цьому контексті прийомні батьки зобов'язані допомагати дитині не тільки з навчальним процесом, але й у соціалізації серед однолітків, у вирішенні проблем, що можуть виникати в школі, в друзях або в громадських місцях.

Вони забезпечують доступ до освіти, сприяють розвитку інтелектуальних здібностей, а також допомагають дитині адаптуватися до навчальних вимог, що можуть бути складними після труднощів, які вона пережила до потрапляння в родину [1].

Сім'я, в якій дитина живе, також повинна виконувати функцію психологічної підтримки та відновлення. Діти, котрі потрапляють в прийомні родини, часто мають травматичний досвід, який може включати насильство, занедбання, втрату близьких людей або пережиті стресові ситуації. Важливо, щоб прийомні батьки створювали атмосферу розуміння, терпимості та підтримки, яка допоможе дитині подолати емоційні травми і розвиватися в здоровому психологічному середовищі. Прийомні батьки мають усвідомлювати, що для відновлення дитини важливе не тільки фізичне благополуччя, але й здатність надати їй емоційну підтримку, розуміння та можливість працювати над своїми переживаннями [39].

Функція соціалізації є ще однією важливою складовою прийомної сім'ї. Прийомні батьки виконують роль соціальних наставників, допомагаючи дитині пристосуватися до соціальних норм, взаємодіяти з іншими людьми в соціумі. Вони сприяють розвитку таких навичок, як вміння знаходити спільну мову з ровесниками, розвивають здібності до командної роботи, навчають співчуттю, чесності, відповідальності. У прийомній сім'ї дитина має можливість спостерігати за соціальними моделями поведінки, що можуть стати для неї зразком для наслідування у майбутньому [56].

Прийомна сім'я також виконує функцію матеріальної підтримки та забезпечення. Прийомні батьки відповідають за те, щоб дитина мала все необхідне для повноцінного життя: їжу, одяг, медичну допомогу та інші важливі ресурси. Це дозволяє дитині не відчувати себе забутою чи покинутою, забезпечуючи її основні життєві потреби. Крім того, прийомні батьки мають організувати доступ до медичних послуг, психологічної допомоги, необхідних занять чи терапій, що допоможе дитині розвиватися на всіх рівнях [3].

Функція підготовки до самостійного життя є не менш важливою. У прийомній сім'ї дитина повинна отримати навички, які допоможуть їй стати

самостійною і відповідальною особистістю. Це включає в себе навчання управлінню власними фінансами, організації побуту, здатності приймати важливі рішення. Прийомні батьки можуть працювати з дитиною над формуванням життєвих цінностей, підготовкою до дорослого життя, допомагаючи їй розуміти важливість особистої відповідальності, цілісності, здатності до планування та досягнення цілей.

Не менш важливою є функція збереження родинних зв'язків. У разі, якщо дитина перебуває в прийомній родині на тимчасовій основі, прийомні батьки повинні сприяти підтриманню контакту з біологічними батьками чи іншими родичами, якщо це є можливим і безпечним для дитини. Ця функція є особливо важливою в контексті психічного здоров'я дитини, адже дозволяє зберегти зв'язок з її корінням і родинною історією, що може бути корисним для її подальшої ідентичності [63].

Окрім зазначених функцій, прийомна сім'я відіграє важливу роль у процесі реінтеграції дітей у соціум. Якщо дитина прийшла з інтернату чи іншого закладу, прийомні батьки допомагають повернутися до звичайного життя, забезпечуючи їй можливості для інтеграції в шкільне середовище, в контакти з друзями та знайомими. Вони також можуть надати дитині можливість отримати освіту або пройти навчання, що дозволить їй розвиватися у відповідному напрямку. Незважаючи на тимчасовість чи постійність перебування дитини в прийомній родині, її головна мета – допомогти дитині знайти своє місце в суспільстві, адаптуватися до нових умов і стати успішною особистістю. Всі ці функції разом забезпечують важливий вплив, який прийомна родина має на розвиток дитини.

Прийомна сім'я є надзвичайно важливим соціальним інститутом, який виконує функцію не тільки тимчасового житла для дітей, котрі з різних причин не можуть перебувати у своїй біологічній родині, а й місця, де дитина має можливість відновити емоційну стабільність, пройти через процес соціалізації і адаптуватися до нових життєвих умов. Вона є унікальним середовищем, в якому формуються нові емоційні та соціальні зв'язки, а також де дитина має

можливість отримати необхідну підтримку для подолання травматичних переживань і розвитку здорових психологічних навичок [20].

У прийомній сім'ї дитина починає відчувати відновлену безпеку та стабільність, що є важливим аспектом для її емоційного благополуччя. Важливо зазначити, що діти, які потрапляють до прийомних родин, часто мають за плечима складний досвід, що пов'язаний з різними формами насильства, нехтуванням чи занедбаністю. Тому основним завданням прийомних батьків є не тільки забезпечення фізичних потреб дитини, але й створення умов для її психоемоційного відновлення. Дитина повинна відчути, що вона в безпеці, і що її почуття і емоції є важливими [68].

Прийомна сім'я має здатність створити нову соціальну реальність для дитини, що дозволяє їй розвиватися в умовах любові і підтримки. Взаємодія з прийомними батьками, які проявляють терпимість і розуміння, допомагає дитині поступово адаптуватися до нових умов життя. І це важливо, оскільки кожна дитина, потрапляючи до прийомної родини, переживає адаптаційний період, який може бути досить складним. Процес адаптації вимагає часу і терпіння, адже дитина може мати труднощі з довірою до нових людей і обставин.

У свою чергу, прийомні батьки повинні враховувати особливості дитини, її психологічний стан, потреби та емоційні реакції. Завдяки постійному увазі до емоційного фону дитини та вмілому управлінню її емоціями можна створити стійку емоційну базу для подальшого розвитку. Справжнє розуміння потреб і переживань дитини з боку прийомних батьків дозволяє створити атмосферу підтримки та прийняття, що є необхідною умовою для того, щоб дитина почала розвиватися гармонійно, навіть у нових обставинах [14].

Одним з головних аспектів прийомної сім'ї є формування емоційної прив'язаності. У дитячому віці наявність надійних емоційних зв'язків з батьками є фундаментальним елементом розвитку соціальних навичок, самовизначення і формування довіри до інших людей. Відсутність такої прив'язаності може призвести до проблем з адаптацією, виникненням соціальних і поведінкових труднощів. У прийомній родині емоційна

прив'язаність формується через час, через взаємодію, через надання дитині відчуття любові, турботи і підтримки. Вона є основою для того, щоб дитина почувала себе важливою, розумілою і прийнятою в родинному колективі [63].

Крім того, прийомна сім'я впливає на розвиток соціальних навичок дитини, що є важливим етапом в її соціалізації. Дитина, яка потрапила в прийомну родину, повинна навчитися новим способам взаємодії з іншими людьми. Це вимагає певних зусиль з боку прийомних батьків, адже нові соціальні норми, правила і взаємодія з іншими членами родини можуть бути для дитини новими і незвичними. Взаємодія з однолітками, уміння будувати здорові стосунки з іншими людьми – важливі елементи соціалізації, що допомагають дитині адаптуватися до нової родини та суспільства в цілому [11].

Особливу роль у процесі розвитку дитини відіграє стабільність у прийомній сім'ї. Діти, які пережили труднощі або психотравмуючі події, часто відчують тривогу і невизначеність. Тому дуже важливо, щоб у прийомній родині були чітко визначені правила, розпорядок дня та стабільні стосунки з усіма членами родини. Стабільність допомагає дитині відчути впевненість у завтрашньому дні і дозволяє їй зосередитися на розвитку і адаптації.

Прийомні батьки також повинні активно працювати з дитиною, надаючи їй інструменти для подолання стресових ситуацій та розвитку позитивних моделей поведінки. Важливою частиною цієї роботи є підтримка психічного здоров'я дитини. Багато дітей, які потрапляють до прийомних родин, потребують спеціалізованої допомоги психолога для того, щоб пройти через адаптаційний період та успішно долати свої переживання [70].

Прийомна сім'я також є місцем, де дитина може розвивати свої таланти, інтереси та здібності. Оскільки це нове соціальне середовище, де дитина має більше можливостей для самовираження та розвитку, вона може відкривати для себе нові захоплення і сильні сторони. Дитина отримує підтримку від прийомних батьків у розв'язанні проблем, що виникають у процесі навчання, спілкування з іншими дітьми і дорослими, а також у формуванні свого образу себе.

Отже, прийомна сім'я є важливим середовищем для формування і розвитку дитини, яка з різних причин не може жити в біологічній родині. Вона стає не лише місцем тимчасового перебування, а й простором, де дитина має можливість відновити емоційний стан, подолати травматичні переживання та отримати необхідну підтримку для подальшої соціалізації. Взаємодія з прийомними батьками, створення стабільної емоційної атмосфери та забезпечення безпеки є основними факторами, що сприяють успішній адаптації та розвитку дитини. Важливим аспектом є також формування емоційної прив'язаності, адже відсутність надійних зв'язків у ранньому віці може серйозно впливати на розвиток соціальних навичок і поведінки в подальшому житті.

### **1.3. Роль та місце медіації у профілактиці проблемної поведінки дітей у прийомних сім'ях**

Медіація, як ефективний метод вирішення конфліктів і досягнення порозуміння, здобула значну популярність у різних сферах суспільного життя, включаючи освіту та соціальне виховання. Однією з важливих областей, де медіація має великий потенціал, є профілактика проблемної поведінки дітей, зокрема в умовах прийомних сімей. Прийомні сім'ї – це особливий соціальний інститут, що надає можливість дітям, позбавленим батьківського піклування, знайти нову родину. Однак цей процес не завжди є легким, оскільки багато дітей, що потрапляють в прийомні родини, мають досвід психологічних травм, переживання стресу або емоційного занедбання. У таких випадках проблемна поведінка може виникнути як адаптивна реакція на труднощі, з якими дитина стикається, намагаючись адаптуватися до нових умов життя.

Медіація виступає важливим інструментом для розв'язання конфліктів і підтримки гармонійних відносин у прийомних сім'ях. Завдяки методу медіації прийомні батьки та діти можуть зняти напругу, подолати бар'єри комунікації, вирішити суперечності та краще зрозуміти один одного. Це допомагає створити в родині атмосферу довіри та взаємоповаги, що є основою для розвитку

здорових емоційних зв'язків між дитиною та її новими опікунами. У результаті правильно організованого медіативного процесу знижується рівень агресії та деструктивної поведінки, а також підвищується ефективність виховання і адаптації дитини до нових соціальних умов. Роль медіації в профілактиці проблемної поведінки полягає не лише в усуненні конфліктів, але й у створенні психологічно комфортного середовища, яке забезпечує здоровий емоційний і соціальний розвиток дитини в прийомній сім'ї [14].

Загалом медіація – це процес вирішення конфліктів, в якому нейтральний посередник, медіатор, допомагає сторонам знайти взаємоприйнятне рішення для розв'язання суперечки. Медіатор не має права нав'язувати рішення або приймати сторону однієї з сторін, його роль полягає у сприянні комунікації та розумінню між учасниками конфлікту. Важливою складовою медіації є добровільність цього процесу, оскільки всі сторони мають право на участь або відмову від медіації. Вона сприяє не лише вирішенню поточного конфлікту, а й покращенню взаєморозуміння та запобіганню подальшим суперечкам. Також медіація часто застосовується для вирішення спорів, що виникають у різних соціальних контекстах, таких як сімейні, трудові або комерційні конфлікти, де важливо зберегти стосунки та розв'язати проблему мирним шляхом [22].

Медіація є ефективним методом альтернативного вирішення спорів, де сторони, що мають суперечку, добровільно обирають медіатора для допомоги у досягненні угоди. Медіатор виступає як нейтральна сторона, яка не приймає рішень, а сприяє розвитку конструктивного діалогу між учасниками конфлікту. Його основним завданням є допомогти сторонам усвідомити свої потреби та знайти шляхи досягнення взаємоприязного і справедливого вирішення. Медіація дозволяє уникнути формальних судових розглядів і забезпечує конфіденційність процесу. Це дозволяє сторонам зберегти добрі стосунки, що є особливо важливим у випадках, коли конфлікт має довгостроковий вплив на соціальні або професійні відносини. Медіація стає чудовою альтернативою, коли судові процеси або інші правові механізми можуть призвести до ескалації конфлікту і серйозних наслідків [69].

З іншого боку, медіація – це конструктивний процес, який дозволяє сторонам конфлікту знайти спільне рішення за допомогою нейтрального посередника, медіатора. Медіатор сприяє відкритому і чесному діалогу, створюючи умови для того, щоб кожен учасник конфлікту міг висловити свої інтереси, переживання і потреби. Завдяки цьому процесу, сторони не тільки вирішують спір, а й можуть досягти компромісу, який буде взаємовигідним для кожної зі сторін. Медіація включає в себе не тільки обговорення конкретної проблеми, а й допомагає сторонам розвивати навички комунікації та вирішення проблем у майбутньому. Цей процес є ефективним у випадках, коли є складні емоційні чи психологічні аспекти, адже медіатор допомагає спрямувати дискусію в конструктивне русло та зняти емоційне навантаження, яке може заважати досягненню рішення [45].

Медіація визначається як добровільний процес вирішення конфліктів, у якому нейтральна сторона, медіатор, допомагає сторонам самостійно досягти угоди. Важливим аспектом медіації є те, що її результат повністю залежить від волі учасників. Медіатор не нав'язує рішень, а лише допомагає сторонам знайти компроміс, враховуючи інтереси кожного учасника. Медіація є інструментом, який забезпечує конфіденційність усіх етапів процесу, що дозволяє сторонам обговорювати навіть найбільш делікатні аспекти конфлікту без побоювань. У порівнянні з судовим процесом, медіація зазвичай є менш формальною і менш затратною, що робить її доступною для більш широкого кола людей. Після медіації часто відновлюються або зміцнюються стосунки між учасниками, що є важливою складовою для вирішення конфліктів у родині, на роботі чи в соціальних групах і колективах [32].

Медіація – це й метод вирішення суперечок, який ґрунтується на принципах добровільності, конфіденційності, нейтральності. У процесі медіації кожна зі сторін конфлікту має можливість висловити свої погляди, емоції та переживання в безпечному і підтримуючому середовищі. Медіатор як нейтральна сторона сприяє розумінню між учасниками, допомагаючи їм сформулювати і знайти прийнятне рішення для обох сторін. Однією з важливих складових є також допомога сторонам у подоланні емоційного напруження та

виявленні корінних причин конфлікту, що дозволяє уникнути його повторення в майбутньому. Медіація дозволяє зберегти або навіть зміцнити стосунки між учасниками конфлікту, оскільки вона спрямована на досягнення компромісу та взаєморозуміння, що важливо для довгострокових і здорових взаємин [3].

Медіація – це процес, який допомагає учасникам конфлікту розв’язати спір за допомогою посередника, медіатора, який сприяє їхньому взаєморозумінню і знаходженню взаємоприязного рішення. У цьому процесі медіатор не виносить рішення, а лише допомагає сторонам знаходити спільну мову, звертаючи увагу на важливі аспекти кожної сторони. Медіація є особливо корисною в ситуаціях, де суперечка не лише юридична, але й емоційна, зокрема в сімейних або трудових конфліктах. Вона дає можливість для відкритого обговорення проблем без напруги і взаємних звинувачень, що в свою чергу створює умови для довготривалого позитивного результату. Процес медіації також забезпечує конфіденційність, що дозволяє сторонам відчувати себе вільно у висловлюванні своїх думок, без побоювань, що їхня інформація буде використана проти них [7].

Медіація є надзвичайно ефективним методом, який допомагає вирішити конфлікти через конструктивну комунікацію за участю нейтрального посередника. Медіатор допомагає сторонам виразити свої позиції, не нав’язуючи жодних рішень, а лише створюючи умови для обміну думками. Процес медіації сприяє не тільки розв’язанню конкретної суперечки, але й поліпшенню комунікаційних навичок, оскільки учасники навчаються слухати один одного і шукати спільні рішення. Медіація дозволяє зберегти взаємоповагу та стосунки між сторонами, що є дуже важливим для підтримки позитивних зв’язків у сімейних або професійних відносинах. Крім того, медіація зазвичай призводить до швидшого та більш ефективного результату порівняно з судовими розглядами, що допомагає заощадити час та ресурси [69].

Медіація – це процес, який використовує нейтрального посередника для допомоги сторонам конфлікту досягти угоди. У цьому процесі кожна зі сторін має рівні права та можливості для вираження своїх думок та позицій. Медіатор створює атмосферу довіри і сприяє конструктивному діалогу, що допомагає

зменшити емоційну напругу і сприяти кращому розумінню між учасниками. Медіація може бути застосована в різних сферах життя, таких як сімейні спори, трудові конфлікти, комерційні суперечки та інші ситуації, де важливо знайти мирне рішення без втручання суду. Після завершення процесу медіації часто настає відчуття досягнутого компромісу і збережених позитивних відносин між сторонами, що робить цей метод особливо цінним у вирішенні конфліктів [5].

Медіація відіграє важливу роль у профілактиці проблемної поведінки дітей у прийомних сім'ях, оскільки цей процес дозволяє вирішувати конфлікти мирним шляхом і сприяє створенню здорового емоційного середовища для розвитку дитини. Проблемна поведінка у дітей, які виховуються в прийомних сім'ях, може виникати через різні чинники, зокрема, стрес, відчуття покинутості або неадекватну реакцію на ситуації, що їх оточують. Важливою умовою для зниження проявів проблемної поведінки є підтримка гармонійних відносин між дитиною та прийомними батьками. У таких ситуаціях медіація може стати ефективним інструментом для полегшення процесу адаптації дитини до нового середовища. Медіатор, працюючи з прийомною родиною, може допомогти батькам і дітям розв'язати непорозуміння та уникнути емоційних сплесків, які можуть призвести до порушень поведінки у дитини. У цьому процесі важливо, щоб медіатор був нейтральним і створював безпечну атмосферу для відкритого обговорення проблем. За допомогою медіації можна виявити основні причини труднощів, з якими стикаються батьки та діти, та розробити стратегії для їх подолання. Це допомагає не тільки знизити рівень конфліктності в родині, а й покращити взаєморозуміння між батьками і дітьми [9].

Медіація також може бути корисною при роботі з батьками, які мають труднощі у вихованні дитини. Вона допомагає підвищити рівень емоційної підтримки та надає прийомним батькам можливість розвивати більш ефективні методи спілкування і виховання, враховуючи індивідуальні потреби дитини. Це особливо важливо, оскільки діти з прийомних сімей можуть мати особливі потреби, пов'язані з травмами минулого, які потребують чуйного і уважного підходу. У випадку конфліктних ситуацій, медіація дозволяє сторонам знайти

компроміс і зберегти гармонійні стосунки, що є основою для здорового розвитку дитини. Проблемна поведінка часто є наслідком того, що дитина не може виразити свої почуття або емоції через непорозуміння або відсутність належної підтримки з боку батьків. Медіатор може допомогти встановити емоційну прив'язаність між дитиною і батьками, що має значення для стабільного та гармонійного розвитку особистості дитини [71].

Окрім того, медіація може бути корисною не тільки для вирішення конфліктів між батьками і дітьми, а й у випадку складних взаємин з оточенням дитини, наприклад, з однолітками, вчителями. Встановлення конструктивного діалогу допомагає дитині краще адаптуватися до соціального середовища і знижує ймовірність виникнення проблемної поведінки в майбутньому. Таким чином, медіація не лише вирішує поточні конфлікти, а й створює умови для профілактики нових проблем у поведінці дитини, що дозволяє забезпечити її здорове соціальне та емоційне середовище для розвитку. Завдяки медіації можна покращити психологічний клімат в родині, що сприятливо впливає на стабільність у стосунках і допомагає знижувати стресову ситуацію для дитини. Профілактика проблемної поведінки через медіацію дає змогу створити атмосферу довіри і взаємної підтримки в сім'ї, що є основою для розвитку дитини в умовах безпеки та емоційної гармонії. У результаті, медіація є важливим інструментом для забезпечення здорових і стабільних стосунків у прийомних сім'ях, що, в свою чергу, значно знижує ризик виникнення проблемної поведінки у дітей [52].

Медіація є важливим інструментом у профілактиці проблемної поведінки дітей у прийомних сім'ях, оскільки вона допомагає вирішувати конфлікти, підтримувати емоційну рівновагу і сприяє розвитку гармонійних стосунків у родині. Одна з основних функцій медіації полягає в створенні умов для ефективної комунікації між всіма учасниками процесу – прийомними батьками, дитиною та іншими залученими особами. Цей процес сприяє вирішенню непорозумінь і дозволяє розв'язати проблеми без агресії або насильства, що є важливим для створення здорового середовища для дитини.

Один із ключових аспектів медіації полягає в допомозі прийомним батькам зрозуміти потреби дитини, враховувати її емоційний стан і виявляти чутливість до її переживань. Це дозволяє не тільки покращити стосунки в родині, але й значно знизити рівень стресу у дитини. Під час медіаційних зустрічей діти мають можливість висловити свої почуття та переживання, що важливо для їх психологічного здоров'я і розвитку. Це дозволяє знижувати рівень агресії і проявів проблемної поведінки, оскільки дитина відчуває підтримку та розуміння з боку прийомних батьків [47].

Іншою важливою функцією медіації є розробка стратегії вирішення конфліктних ситуацій. Медіатор допомагає сторонам знаходити компроміс і визначати шляхи вирішення конфліктів, що виникають через непорозуміння чи відсутність належної емоційної підтримки. Цей процес дає можливість усім учасникам зосередитись на конкретних питаннях і досягти взаєморозуміння, що дозволяє уникнути ескалації конфліктів і зменшити ймовірність виникнення проблем у поведінці дитини. Крім того, медіатор може навчити батьків і дітей ефективним методам комунікації, що сприяє зменшенню виникнення стресових ситуацій у майбутньому [57].

Медіація також допомагає батькам розвивати емоційну чутливість і здатність до самоконтролю. Важливо, щоб прийомні батьки вміли розпізнавати і реагувати на емоційні потреби дитини, а також підтримувати її в складних ситуаціях. Медіатор може надавати консультації, як змінити стратегії виховання, щоб вони були більш ефективними і відповідали потребам дитини. Завдяки такій підтримці батьки здатні створювати стабільне середовище для розвитку дитини, що є важливим для запобігання проблемній поведінці.

Профілактика проблемної поведінки через медіацію також включає в себе інтеграцію дитини в соціальне середовище. Медіатор може працювати не лише з сім'єю, а й з іншими аспектами життя дитини, такими як її стосунки з однолітками, вчителями та іншими дорослими. Розв'язання конфліктів і налагодження конструктивних відносин із оточенням дозволяє дитині знижувати рівень стресу і покращувати її соціальні навички. Це допомагає

уникнути ізоляції дитини від однолітків і зменшує ризик виникнення поведінкових проблем через соціальну нестабільність [35].

Ще однією важливою функцією медіації є навчання прийомних батьків технікам емоційної підтримки та навичкам вирішення конфліктів. Батьки отримують знання про те, як реагувати на труднощі в поведінці дитини без застосування покарань або авторитарних методів. Вони вчаться розуміти і підтримувати дитину в складних ситуаціях, створюючи для неї позитивне середовище. Це в свою чергу сприяє профілактиці агресивної або деструктивної поведінки, оскільки дитина відчуває підтримку та безпеку в родині.

Медіація також має значення для зміцнення довіри між батьками і дитиною. Коли всі учасники процесу відкрито виражають свої почуття і переживання, це дозволяє збудувати взаємну довіру, що є основою здорових відносин у родині. Для дітей, які пережили травмуючі ситуації, відновлення довіри є важливим кроком до нормалізації їх соціальної та емоційної адаптації. Завдяки медіації діти можуть відчутти себе частиною родини, а батьки отримують інструменти для підтримки цих стосунків на довгостроковій основі [13].

Важливою функцією медіації є забезпечення стабільності в родинних відносинах. Проблемна поведінка у дітей виникає через емоційну нестабільність у родині, тому підтримка гармонії в родинних стосунках є важливою умовою для запобігання таких проблем. Медіатор працює з родиною над тим, щоб зменшити стрес і конфлікти, що може значно покращити атмосферу в домі. Це допомагає створити сприятливі умови для розвитку дитини і забезпечує їй емоційну підтримку, необхідну для нормального соціального розвитку.

Медіація в контексті профілактики проблемної поведінки дітей у прийомних сім'ях набуває важливого значення як ефективний метод вирішення конфліктів і встановлення гармонійних взаємозв'язків у родинному середовищі. Проблемна поведінка дітей, які потрапили в прийомні сім'ї, часто є результатом емоційних травм, пережитих стресових ситуацій або соціальної дезадаптації. Зазвичай такі діти стикаються з низкою труднощів, пов'язаних з

інтеграцією в нову родину, в той час як їхні прийомні батьки часто мають обмежений досвід і знання в підтримці дітей з особливими потребами. Тому важливою є роль медіації, яка дозволяє не лише вирішити конфлікти, але й сприяти нормалізації емоційного клімату в родині та профілактиці проблемної поведінки [20].

Медіація може стати ефективним інструментом для полегшення адаптації дитини до нових умов, зменшення рівня тривожності та емоційних реакцій на стрес. Вона сприяє розв'язанню конфліктів між дитиною та її новими батьками, дозволяючи всім сторонам виразити свої почуття і переживання у безпечному середовищі. Медіатор, як нейтральна сторона, допомагає створити відкритий і довірливий простір для діалогу, що є особливо важливим для дітей, які мають досвід емоційного занедбання чи насильства. Врахування інтересів і потреб кожної сторони у процесі медіації дозволяє дати правильну оцінку складним ситуаціям і знайти конструктивні шляхи вирішення [15; 73а].

Окрім того, медіація відіграє важливу роль у запобіганні агресії та поведінковим розладам у дітей, які можуть виникати через нерозв'язані конфлікти або емоційну напругу. Своєчасне втручання медіатора дозволяє швидко зняти напругу та виявити проблемні аспекти в стосунках між батьками і дітьми. Коли конфлікти не вирішуються своєчасно, вони можуть перерости в серйозніші проблеми, такі як агресія, відчуження, тривога або депресія у дитини. Тому медіація не лише вирішує конфлікти, але й служить превентивним механізмом, запобігаючи ескалації проблемної поведінки в майбутньому.

Особливе значення медіація має в аспекті розвитку комунікативних навичок у прийомних сім'ях. Вона допомагає розвинути здатність до відкритого і конструктивного спілкування як у дітей, так і у батьків. У процесі медіації діти навчаються правильно виражати свої емоції та думки, а також слухати та розуміти точку зору інших. Це є важливим для створення ефективної системи комунікації в родині, де кожен член може відчувати підтримку, бути вислуханим і розуміти потреби та переживання інших. Медіація також сприяє

розвитку навичок емпатії, що допомагає дитині адаптуватися до нових умов і покращує стосунки з однолітками та іншими членами соціуму [44; 21a].

Важливою є і роль медіації в адаптації дитини до соціуму в цілому. Діти, які потрапляють у прийомні сім'ї, часто мають проблеми з інтеграцією в соціальні групи, зокрема через травматичний досвід або емоційну відчуженість. Медіатор може допомогти дитині знайти способи соціальної адаптації, розв'язати проблеми в колективі, в навчальному процесі або в стосунках з однолітками. Цей процес є важливим не тільки для зниження рівня соціальної ізоляції дитини, але й для розвитку її навичок міжособистісної взаємодії, що є важливим аспектом у формуванні здорових соціальних зв'язків.

Важливо зазначити, що медіація у прийомних сім'ях сприяє розвитку власної ініціативи та відповідальності в батьків. Прийомні батьки, у свою чергу, отримують підтримку у вирішенні конфліктів і набувають навичок ефективного спілкування з дитиною, що є важливим у контексті побудови здорових сімейних стосунків. У процесі медіації прийомні батьки можуть отримати корисні поради щодо виховання, навчання стратегій подолання стресових ситуацій, а також навичок виховання, що враховують індивідуальні потреби дитини. Медіатор допомагає кожному члену родини знайти свої сили і ресурси для вирішення труднощів і сприяє більш ефективній соціалізації дитини [28; 27a].

В цілому, медіація виступає не лише як метод вирішення конфліктів, а й як важливий інструмент підтримки емоційного і психічного здоров'я дітей в прийомних сім'ях. Вона дозволяє створити безпечне середовище, в якому дитина може відновлювати свої емоційні ресурси, працювати з переживаннями і відновлювати здатність до здорових соціальних контактів. Завдяки медіації, прийомні батьки і діти мають можливість налагодити продуктивну комунікацію, що в свою чергу забезпечує профілактику проблемної поведінки і сприяє гармонійному розвитку дитини. Медіація також є важливою в контексті інтеграції дітей у нові соціальні структури та допомагає їм адаптуватися до навчальних і виховних процесів. Вона дозволяє ефективно вирішувати конфлікти на всіх рівнях – від взаємодії в родині до стосунків з іншими

членами соціуму. Таким чином, медіація сприяє не тільки поліпшенню якості життя в прийомних родинах, а й має значний потенціал у профілактиці проблемної поведінки у дітей, що потрапили у складні життєві обставини [3; 77а].

Отже, роль та місце медіації у профілактиці проблемної поведінки дітей у прийомних сім'ях є надзвичайно важливими, оскільки цей метод дозволяє ефективно вирішувати конфлікти та сприяти створенню здорового емоційного клімату в родині. Медіація виступає як інструмент, який допомагає як дітям, так і прийомним батькам налагодити комунікацію, зрозуміти та врахувати потреби і переживання кожної сторони. Вона сприяє розвитку взаємної довіри та поваги, що є основою для гармонійних відносин і зниження рівня агресії чи деструктивної поведінки. Завдяки медіативному процесу діти, які пережили стресові ситуації або емоційні травми, мають можливість виразити свої почуття та переживання в безпечному середовищі, що сприяє їхній емоційній адаптації.

### **Висновки до розділу 1**

1. В сучасних психолого-педагогічних та соціальних дослідженнях проблема проблемної поведінки дітей розглядається через призму кількох теоретичних підходів, кожен з яких дає розуміння причин та механізмів цієї поведінки. Психоаналітичний підхід акцентує увагу на внутрішніх конфліктах та емоційних травмах, пов'язаних з дитячими переживаннями, що формуються у взаємодії з близькими людьми в ранньому віці. Когнітивно-біхевіоральний підхід фокусується на недоліках у процесах мислення та поведінкових реакціях, які призводять до хибних переконань і неадекватних стратегій реагування. Біопсихосоціальна модель інтегрує біологічні, психологічні та соціальні фактори, показуючи, як їх взаємодія може спричинити проблеми у розвитку дитини. Теорія прив'язаності звертає увагу на важливість емоційних зв'язків, що формуються між дитиною та її опікунами. Соціально-культурний підхід досліджує взаємодію індивідуальних прагнень дитини з соціокультурними

нормами. Травматичний підхід зосереджується на впливі стресових ситуацій та психологічних травм, що часто є основною причиною проблемної поведінки.

2. Прийомна сім'я є важливим середовищем для формування і розвитку дитини, яка з різних причин не може жити в біологічній родині. Вона стає не лише місцем тимчасового перебування, а й простором, де дитина має можливість відновити емоційний стан, подолати травматичні переживання та отримати необхідну підтримку для подальшої соціалізації. Взаємодія з прийомними батьками, створення стабільної емоційної атмосфери та забезпечення безпеки є основними факторами, що сприяють успішній адаптації та розвитку дитини. Важливим аспектом є формування емоційної прив'язаності, адже відсутність надійних зв'язків у ранньому віці може серйозно впливати на розвиток соціальних навичок і поведінки в подальшому житті.

3. Медіація у профілактиці проблемної поведінки дітей у прийомних сім'ях дозволяє ефективно вирішувати конфлікти та сприяти створенню здорового емоційного клімату в родині. Медіація виступає як інструмент, який допомагає як дітям, так і прийомним батькам налагодити комунікацію, зрозуміти та врахувати потреби і переживання кожної сторони. Вона сприяє розвитку взаємної довіри та поваги, що є основою для гармонійних відносин і зниження рівня агресії. Завдяки медіативному процесу діти, які пережили стресові ситуації або емоційні травми, мають можливість виразити свої почуття та переживання в безпечному середовищі, що сприяє їхній емоційній адаптації.

## **РОЗДІЛ 2**

### **ПРАКТИЧНІ АСПЕКТИ ПРОФІЛАКТИКИ ПРОБЛЕМНОЇ ПОВЕДІНКИ ДІТЕЙ У ПРИЙОМНИХ СІМ'ЯХ ШЛЯХОМ МЕДІАЦІЇ**

#### **2.1. Аналіз актуального стану використання медіації для профілактики проблемної поведінки дітей у прийомних сім'ях**

Аналіз актуального стану використання медіації для профілактики проблемної поведінки дітей у прийомних сім'ях є важливим аспектом сучасної соціально-психологічної практики, оскільки взаємодія між прийомними батьками і дітьми вимагає особливого підходу, враховуючи складні емоційні та психологічні аспекти процесу адаптації дітей до нових умов. Проблемна поведінка у дітей, які виховуються в прийомних сім'ях, є серйозною проблемою, яка часто пов'язана з травмами минулого, відчуттям покинутості, емоційними труднощами або адаптаційними бар'єрами в новому середовищі. В таких умовах медіація здатна стати важливим інструментом для зниження рівня конфліктів і допомоги дітям та батькам у встановленні гармонійних стосунків, що сприятиме розвитку здорового емоційного клімату в родині.

В Україні і за кордоном медіація в прийомних сім'ях активно застосовується в якості інструменту для вирішення конфліктів та зменшення напруженості між дитиною і батьками. Однак питання ефективності її використання в контексті профілактики проблемної поведінки дітей залишається актуальним. Оскільки кожна прийомна сім'я є унікальною, важливо аналізувати, наскільки медіація допомагає створювати безпечне, підтримуюче середовище для розвитку дитини, а також які методи і підходи є ефективними для різних ситуацій. Вивчення поточного стану використання медіації дозволить з'ясувати, які позитивні зміни в процесі адаптації дітей у прийомних сім'ях відбуваються завдяки медіації, і виявити можливі труднощі та обмеження цього підходу [14].

З метою з'ясування актуального стану використання медіації для профілактики проблемної поведінки дітей у прийомних сім'ях, було проведене анкетування соціальних працівників. Важливо, що розроблена нами анкета для соціальних працівників, спрямована на аналіз актуального стану використання медіації для профілактики проблемної поведінки дітей у прийомних сім'ях (Додаток А), стала важливим інструментом для вивчення ефективності медіаційних методів у практиці. Вона дозволила зібрати важливу інформацію про те, як соціальні працівники застосовують медіацію в своїй роботі, та

оцінити її ефективність у вирішенні конфліктів, зменшенні проблемної поведінки дітей та підтримці прийомних батьків.

Анкета починається з питання про досвід соціального працівника в цій галузі, що дозволяє зрозуміти, скільки років респондент працює в сфері підтримки прийомних сімей. Це питання дозволяє не лише оцінити досвід працівника, але й допомагає в подальшому корелювати відповіді з досвідом роботи в галузі. Після цього йде питання про застосування медіації, що дає можливість дізнатися, наскільки широко цей інструмент використовується соціальними працівниками у роботі з прийомними сім'ями.

Наступне питання з'ясовує, як часто медіація застосовується на практиці. Вказане дозволяє зрозуміти, чи є медіація системним інструментом у роботі соціальних працівників або ж вона застосовується лише в окремих випадках. Питання щодо конкретних ситуацій, в яких використовується медіація, дозволяє оцінити, які саме проблеми і конфлікти зазвичай вирішуються за допомогою медіаційних методів. Це може бути дуже корисно для розвитку методики роботи з дітьми в прийомних сім'ях, а також для виявлення найбільш поширених конфліктів у таких родинах.

Важливим є питання про навчання і підготовку соціальних працівників до використання медіації. Це питання дає змогу з'ясувати, яким чином соціальні працівники набувають своїх знань і навичок, а також допомагає зрозуміти, наскільки добре підготовлені спеціалісти для ефективного впровадження медіації в свою практику. Додаткове питання про техніки медіації допомагає зрозуміти, які саме методи використовуються у роботі з прийомними сім'ями, і наскільки ці методи є ефективними для вирішення проблем.

Важливе значення має питання, яке стосується ефективності медіації. Оцінка ефективності медіації допомагає зібрати дані про те, наскільки добре вона працює в реальних умовах і чи є потреба в удосконаленні методів медіації. Крім того, це питання може допомогти виявити, чи є якісь специфічні проблеми, які ускладнюють ефективність медіації. Проблеми, з якими стикаються соціальні працівники під час медіації, також важливі для аналізу,

оскільки дозволяють виявити бар'єри, що перешкоджають застосуванню цього інструменту.

Питання, яке стосується готовності прийомних батьків до медіації, дозволяє дізнатися, чи відкриті батьки до такого підходу та чи готові вони співпрацювати в цьому процесі. Це важливе питання, оскільки від готовності батьків залежить успіх медіації. Наступне питання зі зниження рівня проблемної поведінки дітей за допомогою медіації допомагає зрозуміти, наскільки цей інструмент є ефективним в контексті профілактики проблемної поведінки.

У наступних питаннях анкета стосується підтримки, яку отримують соціальні працівники та прийомні сім'ї для впровадження медіації. Це питання дозволяє з'ясувати, чи є в організації спеціальні програми чи тренінги для соціальних працівників, а також чи існують інші форми підтримки, які сприяють впровадженню медіації в роботу з прийомними сім'ями. Питання щодо допомоги, яка необхідна для успішної медіації, дає можливість зрозуміти, що саме необхідно для підвищення ефективності цього процесу.

Оцінка впливу медіації на емоційний клімат в родині є важливою для розуміння того, як медіація може допомогти створити більш гармонійні відносини в родині. Відповіді на це питання дозволяють визначити, чи є реальний позитивний ефект від медіації на взаємодію між батьками та дітьми. Питання, що стосуються переваг медіації, дозволяють соціальним працівникам поділитися своїм досвідом щодо того, які переваги медіація надає в контексті профілактики проблемної поведінки дітей.

Останнє питання анкети стосується напрямків розвитку медіації, які, на думку соціальних працівників, є найважливішими для покращення роботи з прийомними сім'ями. Це питання дозволяє зібрати рекомендації та ідеї для подальшого вдосконалення медіації у роботі з такими сім'ями, що в свою чергу сприятиме підвищенню ефективності медіаційних процесів у майбутньому.

Отож анкета для соціальних працівників стала важливим інструментом для збору інформації, яка допомогла оцінити ефективність медіації у профілактиці проблемної поведінки дітей у прийомних сім'ях. Зібрані відповіді

дозволили сформулювати рекомендації щодо покращення цієї практики та забезпечити належну підтримку для соціальних працівників і прийомних сімей.

У результаті проведеного анкетування серед 40 соціальних працівників м. Тернополя та Підгороднянської ТГ, яке було спрямоване на вивчення актуального стану використання медіації для профілактики проблемної поведінки дітей у прийомних сім'ях, були отримані цікаві та важливі дані. Перш за все, варто зазначити, що більшість респондентів мають значний досвід роботи у сфері підтримки прийомних сімей. Зокрема, 35% соціальних працівників працюють у цій сфері більше 5 років, 30% мають досвід від 1 до 3 років, 20% – від 3 до 5 років, а 15% працюють менше одного року. Це свідчить про те, що більшість респондентів мають достатній рівень досвіду для оцінки ефективності медіації в роботі з прийомними сім'ями.

Щодо використання медіації як інструменту у практиці соціальних працівників, 70% респондентів підтвердили, що використовують цей метод у своїй роботі з прийомними сім'ями, що є досить високим показником. З іншого боку, 30% опитаних не використовують медіацію, що може свідчити про недостатнє впровадження цього методу в деяких регіонах або недостатнє знання про його ефективність. У тих випадках, коли медіація застосовується, 30% соціальних працівників зазначили, що використовують її іноді, лише в окремих випадках. 15% застосовують медіацію регулярно, в кожному випадку, а 25% респондентів використовують її рідко, виключно за необхідності. Тому, хоча медіація застосовується досить часто, вона не є універсальним інструментом для кожної проблемної ситуації в умовах прийомної сім'ї.

Щодо ситуацій, в яких соціальні працівники застосовують медіацію, то найбільш поширеними є конфлікти між прийомними батьками та дітьми. Таких випадків було 60% серед усіх відповідей. 30% респондентів вказали, що медіація застосовується у ситуаціях адаптації дітей до нової родини, і лише 5% зазначили порушення правил поведінки дітей як основну ситуацію для застосування медіації. Ще 5% респондентів зазначили, що медіація використовується і в інших випадках, які не були деталізовані в анкеті.

Дуже важливим є питання отримання знань і навичок медіації. Відповіді респондентів показали, що 50% соціальних працівників отримали свої знання через самоосвіту, що може включати читання книг, онлайн-курси та інші самостійні методи навчання. 25% респондентів відвідали спеціальні тренінги з медіації, що свідчить про наявність формальних навчальних заходів, але їх кількість все ще залишається обмеженою. Ще 20% соціальних працівників здобули досвід медіації завдяки взаємодії з колегами, іншими соціальними працівниками. Лише 5% респондентів не отримували спеціальних знань з медіації, що вказує на певні прогалини в підготовці фахівців у цій сфері.

Питання 6, яке стосувалося технік медіації, дало різноманітні відповіді. На питання, які методи медіації використовують соціальні працівники у своїй практиці з прийомними сім'ями, 80% респондентів вказали на використання техніки активного слухання. Це свідчить про те, що більшість соціальних працівників надають велике значення уважному та чуйному слуханню, щоб розуміти потреби та емоції обох сторін конфлікту. 70% респондентів також зазначили, що активно застосовують техніку встановлення спільних цілей, що дозволяє сторонам, задіяним у конфлікті, зосередитись на спільних інтересах і досягти взаєморозуміння. 65% респондентів використовують техніку вирішення конфліктів через компроміси, намагаючись досягти прийнятних для всіх сторін результатів, щоб уникнути ескалації конфлікту. 15% респондентів вказали, що використовують інші методи, серед яких психотерапевтичні підходи та техніки, що включають роботу з емоціями. Це свідчить про певну різноманітність підходів до медіації, що застосовуються соціальними працівниками.

Питання 7 стосувалося оцінки ефективності медіації в контексті вирішення конфліктів у прийомних сім'ях. 50% респондентів вважають медіацію дуже ефективною. Це свідчить про те, що більшість соціальних працівників переконані в позитивному впливі медіації на вирішення конфліктів у сім'ях, що дає змогу знижувати напруження і досягати позитивних результатів. 40% респондентів оцінюють медіацію як досить ефективну, що також підтверджує значну роль цього інструменту в роботі з прийомними

сім'ями. Лише 5% соціальних працівників вважають медіацію малоефективною, а 5% зазначили, що вона не є ефективною. Це свідчить про те, що медіація має певні обмеження, але є корисним інструментом у роботі з конфліктами в прийомних сім'ях.

Що стосується проблем, з якими стикаються соціальні працівники під час використання медіації (питання 8), то 55% респондентів вказали на відсутність достатнього часу для проведення медіації. Це є однією з основних проблем, що обмежує можливість повноцінно застосовувати медіацію у роботі. 45% респондентів вказали, що проблемою є невміння сторін правильно спілкуватися, що ускладнює процес медіації та потребує додаткової уваги до розвитку комунікаційних навичок у сім'ях. 30% респондентів відзначили опір з боку батьків або дітей як ще одну суттєву проблему, що заважає успішному впровадженню медіації. 20% зазначили відсутність достатньої підтримки з боку інших спеціалістів як ще одну перешкоду у використанні медіації. Це підкреслює необхідність залучення додаткових фахівців, таких як психологи, для більш ефективного вирішення конфліктів.

Питання 9 стосувалося готовності прийомних батьків до використання медіації. 45% респондентів вказали, що прийомні батьки зазвичай відкриті до медіації, що свідчить про високий рівень готовності до використання цього методу в разі виникнення конфліктів. 35% соціальних працівників відзначили, що деякі батьки готові до медіації, а інші – ні. Це свідчить про те, що на готовність батьків до медіації впливають індивідуальні фактори, такі як рівень стресу, досвід або розуміння медіаційних методів. 15% респондентів вказали, що більшість батьків відмовляються від медіації, а 5% зазначили, що прийомні батьки не зацікавлені у медіації. Це може бути результатом непоінформованості або недовіри до медіаційного процесу.

Питання 10 стосувалося того, як часто медіація сприяє зниженню рівня проблемної поведінки дітей. 40% респондентів зазначили, що медіація завжди сприяє зниженню проблемної поведінки дітей, що є позитивним результатом. 35% респондентів вказали, що медіація часто допомагає знизити рівень проблемної поведінки дітей, що свідчить про регулярний позитивний вплив

цього методу. 15% зазначили, що медіація рідко призводить до зниження рівня проблемної поведінки, а 10% відповіли, що цього не відбувається. Це може вказувати на те, що медіація є важливим інструментом, але її ефективність не є гарантованою у всіх випадках.

Запитання 11 стосувалося наявності підтримки для використання медіації в організаціях та спільнотах. Згідно з результатами, 45% респондентів зазначили, що в їхніх організаціях соціальної сфери є тренінги та спеціальні програми, що сприяють розвитку медіаційних навичок. 30% респондентів повідомили, що підтримка є частковою, і медіаційні тренінги проводяться інколи, в залежності від потреб. 15% соціальних працівників вказали, що вони не мають достатньої підтримки для використання медіації у своїй практиці. Ще 10% соціальних працівників не змогли визначити, чи існує така підтримка, оскільки не мали достатньої інформації або досвіду для оцінки ситуації.

Питання 12 стосувалося того, які види допомоги найбільше необхідні для успішної медіації у прийомних сім'ях. 60% респондентів наголосили на необхідності додаткових тренінгів для соціальних працівників, що дозволить покращити їхню кваліфікацію у проведенні медіацій та впоратися з новими викликами. 55% зазначили, що важливим є забезпечення підтримки з боку психологів та консультантів. Це свідчить про те, що багато соціальних працівників визнають важливість залучення фахівців для більш ефективного вирішення конфліктів у сім'ях. 50% опитаних вказали на потребу підвищення обізнаності батьків про медіацію, що дозволить зробити цей інструмент більш доступним і зрозумілим для прийомних батьків. Інші респонденти вказали на необхідність розробки спеціальних програм і послуг для дітей, які допоможуть їм краще адаптуватися до умов прийомної сім'ї.

Що стосується питання 13, яке стосувалося впливу медіації на емоційний клімат у родині, 50% соціальних працівників вказали, що медіація дуже допомагає створенню більш позитивного емоційного клімату в родині. Це підтверджує високу ефективність медіаційного процесу, що сприяє поліпшенню взаєморозуміння та зниженню емоційної напруги. 35% респондентів зазначили, що медіація допомагає створити позитивний

емоційний клімат, але не завжди, що може бути пов'язано з різними обставинами, такими як особливості конкретної родини або рівень готовності її членів до змін. 10% респондентів повідомили, що не помічають змін у емоційному кліматі після проведення медіації, а 5% не змогли дати чіткої відповіді.

Питання 14 було присвячене перевагам медіації в контексті профілактики проблемної поведінки дітей у прийомних сім'ях. 75% респондентів вказали, що основною перевагою є зниження кількості конфліктів у сім'ї, що дозволяє створити сприятливіші умови для розвитку дитини. 70% респондентів зазначили, що медіація покращує взаєморозуміння між батьками та дітьми, що є важливим фактором для успішної адаптації дитини в родині. 60% респондентів наголосили на підвищенні рівня емоційної підтримки дітей, що є однією з ключових переваг медіаційного процесу. Інші респонденти вказали на те, що медіація сприяє розвитку більш здорових комунікаційних навичок у родинах і допомагає зменшити стресовий вплив на дітей.

Нарешті, питання 15 стосувалося напрямків розвитку медіації для покращення роботи з прийомними сім'ями. 70% респондентів вважають, що найбільш важливим є розширення навчальних програм для соціальних працівників, щоб підвищити їхню компетентність у медіаційних процесах. 65% опитаних відзначили важливість створення підтримки для прийомних батьків під час медіації, оскільки це дозволить знизити рівень стресу та сприятиме більш конструктивному вирішенню конфліктів. 55% респондентів вказали на необхідність залучення більшої кількості психологів і консультантів до медіаційного процесу, оскільки психологічна підтримка є важливою складовою для успішного вирішення конфліктів у родинах. Інші пропозиції включали розвиток інтернет-ресурсів для самостійного навчання батьків і соціальних працівників, а також розробку спеціальних програм для дітей, які допомагають їм краще адаптуватися до життя в прийомній сім'ї.

Підсумовуючи отримані дані, можна зробити висновок, що медіація є корисним інструментом для вирішення конфліктів у прийомних сім'ях, однак її використання все ще є не надто поширеним. Більшість соціальних працівників

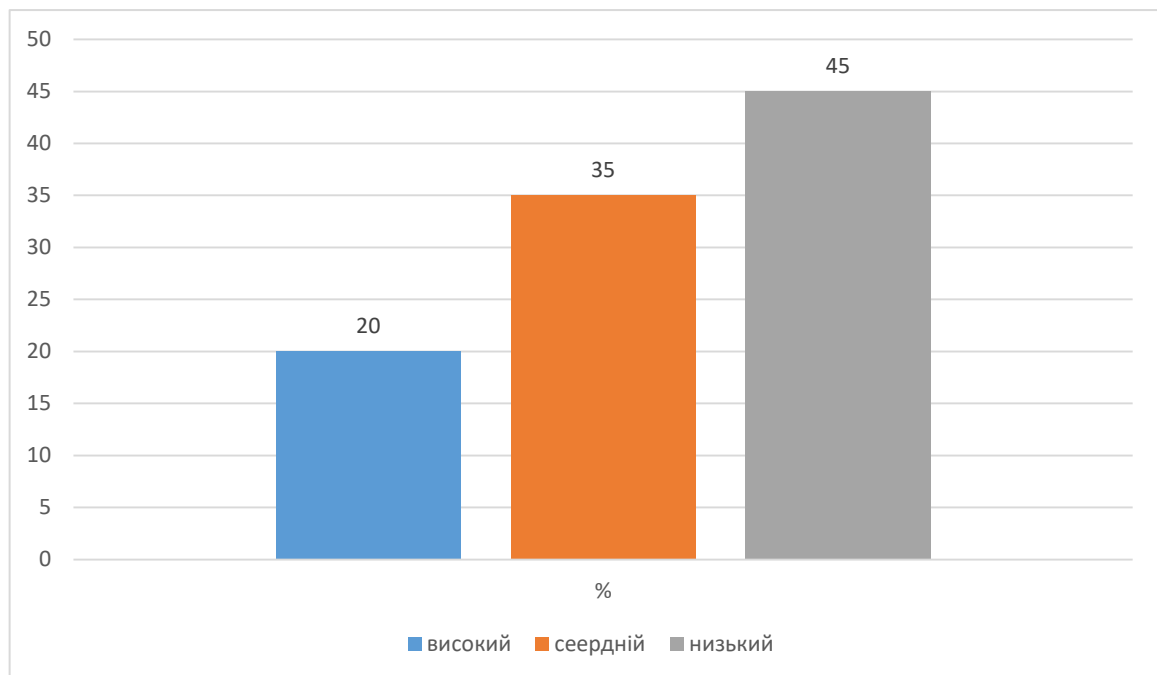
відзначають, що цей метод допомагає знижувати рівень конфліктів та сприяє покращенню взаєморозуміння в родинах, проте застосовується він нерегулярно або в окремих випадках. Більшість соціальних працівників відзначають важливість додаткових навчальних заходів та підтримки для покращення впровадження медіації в практику роботи з прийомними сім'ями. Для подальшого розвитку цієї сфери необхідно впроваджувати більш систематичні тренінги та навчання для соціальних працівників, а також підвищувати обізнаність прийомних батьків про переваги медіації та її ефективність.

Загалом, результати анкетування свідчать про позитивне ставлення соціальних працівників до медіації як інструменту для вирішення конфліктів у прийомних сім'ях. Більшість респондентів використовують медіацію і вважають її ефективною, хоча існують певні проблеми, такі як обмежений час та опір з боку учасників процесу. Техніки активного слухання, встановлення спільних цілей та вирішення конфліктів через компроміси застосовуються соціальними працівниками для досягнення позитивних результатів.

Загалом, результати анкетування показали, що медіація є важливим інструментом для профілактики проблемної поведінки дітей у прийомних сім'ях, але для її ефективного використання потрібна підтримка на всіх рівнях – від соціальних працівників до прийомних батьків. Важливими напрямками для розвитку є навчання соціальних працівників, залучення психологів, підвищення обізнаності батьків і створення підтримуючої мережі для прийомних родин.

Використання медіації для профілактики проблемної поведінки дітей у прийомних сім'ях може варіюватися за рівнями залежно від досвіду соціальних працівників, наявності навчальних програм і підтримки, а також від готовності прийомних батьків. Результати анкетування показали три основні рівні використання медіації: високий, середній і низький. Вважаємо, що три рівні використання медіації для профілактики проблемної поведінки дітей у прийомних сім'ях відображають різні ступені досвіду, підтримки та ефективності цього інструменту. На високому рівні медіація застосовується регулярно і з позитивним ефектом, на середньому – лише в окремих випадках, а

на низькому – майже не використовується через відсутність досвіду, підтримки та необхідних знань (рис. 2.1).



**Рис. 2.1. Рівні використання медіації соціальними працівниками для профілактики проблемної поведінки дітей у прийомних сім'ях(констатувальний етап, %)**

На високому рівні використання медіації, 20% соціальних працівників регулярно застосовують цей інструмент у своїй практиці, маючи значний досвід роботи в сфері підтримки прийомних сімей. Згідно з результатами анкетування, такі респонденти працюють більше 5 років у цій сфері, що дозволяє їм використовувати медіацію в кожному випадку. Вони мають глибоке розуміння медіаційних технік і регулярно застосовують активне слухання, встановлення спільних цілей та вирішення конфліктів через компроміси. Більшість з цих працівників отримали спеціальні тренінги з медіації, що дозволяє їм ефективно справлятися з конфліктами між прийомними батьками та дітьми, проблемами адаптації та порушеннями правил поведінки. У таких випадках медіація сприяє значному зниженню рівня проблемної поведінки дітей. Респонденти відзначають, що медіація допомагає створити позитивний емоційний клімат у родині і покращує взаєморозуміння між батьками та дітьми. Підтримка для медіації в цих організаціях є достатньою, адже опитані зазначили наявність

тренінгів та спеціальних програм. Вони також вважають, що найбільше допомагають додаткові тренінги для соціальних працівників та підтримка з боку психологів і консультантів.

На середньому рівні використання медіації, 35% соціальних працівників використовують цей інструмент лише в окремих випадках, в основному тоді, коли конфлікт між батьками і дітьми або адаптація дитини потребують втручання. Такі респонденти мають досвід роботи в сфері підтримки прийомних сімей від 1 до 5 років, що дає їм можливість іноді застосовувати медіацію, хоча й не в усіх випадках. Часто медіація проводиться за необхідності, і її використання не є постійною практикою. Вони здебільшого використовують такі техніки медіації, як активне слухання і вирішення конфліктів через компроміси. Проблеми, з якими вони зіштовхуються, включають опір з боку батьків або дітей, а також відсутність достатнього часу для проведення медіації. Більшість з них повідомили, що підтримка з боку організації є частковою, і в деяких випадках проводяться тренінги, але цього недостатньо для регулярного використання медіації. Однак медіація все ж має позитивний вплив на емоційний клімат в родині, хоча деякі працівники зазначають, що це відбувається не завжди.

Низький рівень використання медіації характерний для 45% соціальних працівників, які тільки почали працювати в цій сфері або мають обмежений досвід. Згідно з анкетними результатами, такі респонденти працюють у сфері підтримки прийомних сімей менше року. Вони рідко використовують медіацію, оскільки для цього їм не вистачає практичного досвіду та знань. Такі працівники частіше зіштовхуються з проблемами комунікації між сторонами та відсутністю достатньої підтримки з боку колег і психологів. Також вони застосовують медіацію в основному у випадках, коли конфлікти між батьками та дітьми стають надто складними. Крім того, багато таких працівників не пройшли спеціальні тренінги з медіації, а набувають досвіду через самоосвіту або навчання від колег. Тому рівень ефективності медіації в їхній практиці є малим або середнім, і в цих випадках медіація не завжди призводить до значного зниження рівня проблемної поведінки дітей. Більшість з цих

працівників стикаються з опором з боку батьків або дітей, а також відсутністю достатньої підтримки з боку інших спеціалістів.

Отже, на основі результатів анкетування соціальних працівників можна зробити висновок, що медіація для профілактики проблемної поведінки дітей у прийомних сім'ях використовується не в повній мірі. Виявлено кілька факторів, які сприяють недостатньому застосуванню медіаційних практик, попри їх потенціал для вирішення конфліктів та покращення клімату в родинях. У результаті, незважаючи на потенціал медіації як ефективного інструменту для профілактики проблемної поведінки дітей у прийомних сім'ях, існує ряд факторів, які обмежують її використання. Це включає недостатній досвід і кваліфікацію соціальних працівників, обмежену підтримку з боку організацій, опір з боку прийомних батьків і дітей, а також відсутність часу і необхідних ресурсів для проведення медіації. Тому для того, щоб медіація стала більш ефективним інструментом у профілактиці проблемної поведінки дітей у прийомних сім'ях, необхідно розвивати навчальні програми для соціальних працівників, забезпечувати підтримку з боку інших спеціалістів і працювати над підвищенням обізнаності батьків про переваги медіації.

## **2.2. Програма використання медіації для профілактики проблемної поведінки дітей у прийомних сім'ях та її експериментальне апробування**

Проблемна поведінка дітей у прийомних сім'ях є однією з найбільш актуальних проблем, з якими стикаються соціальні працівники, психологи та прийомні батьки. Така поведінка може бути результатом різноманітних факторів, серед яких – травматичний досвід, соціальна адаптація, стресові ситуації, порушення взаєморозуміння між батьками і дітьми. Для подолання цих труднощів необхідно використовувати інноваційні та ефективні методи, серед яких особливе місце займає медіація. Медіація є процесом мирного врегулювання конфліктів через взаємодію між усіма сторонами, де роль медіатора полягає у сприянні пошуку компромісу та взаємоприйнятних рішень.

Програма використання медіації для профілактики проблемної поведінки дітей у прийомних сім'ях передбачає впровадження цього інструменту для підтримки емоційного клімату в родині, покращення взаєморозуміння між батьками і дітьми, а також сприяння виваженим і конструктивним методам вирішення конфліктів. Така програма дозволяє не лише запобігати проблемним ситуаціям, але й навчити учасників комунікаційним навичкам, що є важливими для побудови здорових відносин у родині. Експериментальне апробування програми медіації в прийомних сім'ях дає можливість оцінити її ефективність на практиці, зібрати дані для подальших покращень та виявити найбільш значущі аспекти, які потребують уваги в процесі роботи з родинами. Оцінка результатів медіації, зокрема її впливу на профілактику проблемної поведінки дітей, дозволяє створити обґрунтовані рекомендації для соціальних працівників та інших спеціалістів, які працюють з прийомними сім'ями.

Метою програми є підвищення ефективності підготовки соціальних працівників до використання медіації як інструменту профілактики проблемної поведінки дітей у прийомних сім'ях. Програма спрямована на розвиток у соціальних працівників необхідних навичок та знань для успішного застосування медіації в процесі вирішення конфліктів і забезпечення гармонійної адаптації дітей до нових умов життя в родинах.

Завдання програми:

1. Розробка навчальних матеріалів і програм для соціальних працівників. Створити та впровадити навчальні програми та матеріали для соціальних працівників, що охоплюють теоретичні і практичні аспекти медіації, зокрема її застосування в контексті прийомних сімей.

2. Підготовка соціальних працівників до застосування медіації. Забезпечити соціальних працівників необхідними знаннями та навичками для використання медіації як методу профілактики проблемної поведінки дітей, зокрема навчити їх технікам активного слухання, встановлення спільних цілей і вирішення конфліктів через компроміс.

3. Забезпечення практичної підготовки через тренінги та симуляції. Організувати тренінги, семінари та рольові ігри для соціальних працівників, що

дозволять їм відпрацьовувати техніки медіації в умовах, наближених до реальних ситуацій, для подальшого ефективного застосування цих навичок у роботі з прийомними сім'ями.

4. Оцінка ефективності навчання соціальних працівників. Проводити моніторинг та оцінку ефективності навчальних програм, оцінюючи рівень знань і навичок, які соціальні працівники здобули під час тренінгів, та їх здатність застосовувати ці навички у практичній діяльності.

5. Забезпечення доступу до додаткових ресурсів і матеріалів. Надати соціальним працівникам доступ до сучасних матеріалів, онлайн-ресурсів та літератури, що стосуються медіації, а також можливість консультацій з експертами для вдосконалення своїх професійних навичок.

6. Формування партнерських відносин з іншими фахівцями. Розвивати співпрацю соціальних працівників з психологами, консультантами та іншими фахівцями, щоб створити міждисциплінарний підхід до вирішення проблем прийомних сімей та підвищити ефективність медіації.

7. Оцінка результатів медіації в реальному контексті. Створити механізми для моніторингу результатів медіації в процесі роботи з прийомними сім'ями, щоб коригувати методи медіації залежно від отриманих результатів.

8. Розвиток індивідуальних підходів у навчанні. Адаптувати навчальні матеріали відповідно до специфіки організації, щоб максимально відповідати потребам конкретних соціальних працівників та прийомних сімей.

Зміст занять програми використання медіації для профілактики проблемної поведінки дітей у прийомних сім'ях, спрямованих на підвищення ефективності підготовки соціальних працівників, подано у табл. 2.1.

*Таблиця 2.1*

**Зміст занять програми використання медіації для профілактики  
проблемної поведінки дітей у прийомних сім'ях**

<b>Тема заняття</b>	<b>Мета</b>	<b>Форми, методи роботи</b>
1. Вступ до медіації в контексті прийомних сімей	Ознайомлення соціальних працівників з основами медіації, її важливістю та застосуванням у контексті роботи з прийомними сім'ями, принципами і етапами медіаційного процесу.	Лекція, дискусія, презентація, аналіз кейсів, групові обговорення.

2. Техніки активного слухання	Навчання соціальних працівників технікам активного слухання, що дозволяють ефективно взаємодіяти з усіма учасниками процесу медіації – батьками та дітьми, забезпечуючи їх відчуття, що їх почули і розуміють.	Рольові ігри, тренінги, групова робота, вправи на слухання і відтворення інформації.
3. Стратегії вирішення конфліктів через компроміс	Огляд основних стратегій і технік вирішення конфліктів за допомогою компромісів та інших методів, які можуть бути застосовані для ефективного досягнення згоди між сторонами.	Дискусія, рольові ігри, аналітичні вправи, групова робота для розв'язання конфліктів.
4. Встановлення спільних цілей у процесі медіації	Тренінг з визначення спільних цілей між прийомними батьками і дітьми під час медіації, що дозволяє знизити рівень конфліктів і підвищити ефективність взаємодії.	Кейс-метод, вправи на постановку цілей, групові обговорення, практичні завдання.
5. Індивідуальний підхід до кожної прийомної сім'ї	Навчання соціальних працівників вивчати індивідуальні потреби кожної родини перед медіацією, щоб враховувати всі важливі фактори та адаптувати методи медіації під конкретну ситуацію.	Індивідуальні кейс-методи, обговорення реальних ситуацій, вправи на аналіз і адаптацію стратегій.
6. Основи психологічної підтримки в медіації	Викладання основ психологічної підтримки батькам і дітям під час медіації, щоб допомогти їм подолати емоційні труднощі, які можуть виникати під час процесу адаптації та конфліктів у родині.	Лекція, вправи на активне слухання, групова робота, аналіз психологічних кейсів, рольові ігри.
7. Залучення дітей до процесу медіації	Техніки залучення дітей до медіаційного процесу, щоб вони могли висловити свої думки і почуття, що дозволяє знизити рівень конфлікту та сприяє кращому розумінню між сторонами.	Рольові ігри, інтерактивні вправи, аналіз ситуацій, групова робота для тренування навичок взаємодії з дітьми.
8. Створення атмосфери довіри і відкритості	Тренінг, спрямований на формування атмосфери довіри і відкритості в родині, що дозволяє створити умови для ефективного вирішення проблем, зокрема через медіацію.	Практичні вправи на формування довіри, групова робота, тренінги на емоційну відкритість, рольові ігри.
9. Оцінка результатів медіації та коригування підходів	Навчання соціальних працівників методам оцінки ефективності медіації після її проведення, а також коригування стратегії на основі отриманих результатів і зворотного зв'язку від батьків і дітей.	Аналітичні вправи, зворотний зв'язок, обговорення результатів, розбір кейсів, групова рефлексія.
10. Розвиток навичок міждисциплінарної співпраці	Вправи, спрямовані на розвиток навичок співпраці з психологами, консультантами та іншими фахівцями для успішного проведення медіації в складних випадках, а також для надання комплексної підтримки прийомним сім'ям.	Моделювання ситуацій, рольові ігри, групові вправи, вправи на ефективну комунікацію, кооперацію в команді фахівців.

Так, заняття «Вступ до медіації в контексті прийомних сімей» є першим кроком у програмі підготовки соціальних працівників до ефективного використання медіації для профілактики проблемної поведінки дітей у прийомних сім'ях. Це заняття націлене на знайомство соціальних працівників з основними принципами медіації та її роллю в роботі з прийомними сім'ями. Під час заняття фахівці отримують базові знання про медіацію як метод

вирішення конфліктів, дізнаються про її значення в контексті роботи з дітьми та батьками, які перебувають у прийомних родинах.

Основною метою заняття є розуміння того, як медіація може допомогти соціальним працівникам у вирішенні складних ситуацій, які часто виникають у прийомних сім'ях, таких як конфлікти між батьками та дітьми, проблеми адаптації дитини в родині, порушення правил поведінки тощо. Програма надає соціальним працівникам основи для розуміння медіації як інструменту, який сприяє не лише вирішенню конфліктів, але й покращенню емоційного клімату в родині, що є ключовим фактором у профілактиці проблемної поведінки дітей.

Під час заняття пояснюється структура медіаційного процесу, етапи, на яких він відбувається, а також основні техніки, які можуть бути застосовані під час медіації. Соціальні працівники ознайомлюються з концепцією «медіатор», роллю фахівця в процесі медіації, а також з тим, як організувати та проводити медіацію так, щоб усі сторони, зокрема батьки і діти, могли бути почутими і зрозумілими. Це заняття допомагає зрозуміти, як використовувати медіацію для зміцнення взаєморозуміння між батьками та дітьми в прийомних родинах. Важливим аспектом є те, що медіація в контексті прийомних сімей сприяє розвитку здорових та ефективних комунікацій, що сприяє зниженню рівня конфліктів і, як наслідок, профілактиці проблемної поведінки дітей.

Заняття «Техніки активного слухання» є важливим елементом програми використання медіації для профілактики проблемної поведінки дітей у прийомних сім'ях. Це заняття спрямоване на навчання соціальних працівників ключовим технікам активного слухання, які допомагають ефективно взаємодіяти з усіма учасниками процесу медіації, зокрема з прийомними батьками та дітьми. Важливою метою цього заняття є формування у соціальних працівників здатності створювати атмосферу довіри та взаємоповаги під час медіаційного процесу, щоб усі сторони відчували, що їх чують і розуміють.

Під час заняття соціальні працівники знайомляться з принципами активного слухання, такими як безперервна увага до співрозмовника, надання зворотного зв'язку, використання невербальних засобів комунікації (жести, міміка, очі), що підвищують ефективність спілкування. Працівники навчаються

застосовувати техніки, які допомагають уникати переривання розмови, забезпечуючи простір для висловлення думок і почуттів кожного учасника процесу. Важливим є те, що техніки активного слухання сприяють емоційному розвантаженню учасників, що є особливо важливим у роботі з родинами, де можуть бути наявні емоційні та психологічні напруги.

Соціальні працівники отримують практичні навички, як правильно реагувати на емоції батьків і дітей, які можуть бути вразливими або переживати стрес через конфлікти чи проблеми в родині. Техніки активного слухання допомагають не лише сприяти ефективному вирішенню конфліктів, але й покращують взаєморозуміння між учасниками медіації, що знижує рівень агресії та напруженості у родинних стосунках. Також на занятті звертається увага на важливість збереження нейтральності та об'єктивності соціального працівника, щоб він міг створити безпечну і комфортну атмосферу для відкритої комунікації.

Особливу увагу приділяється розвитку вміння соціальних працівників задавати правильні відкриті запитання, які стимулюють учасників до більш глибоких роздумів про свої почуття і потреби. Це дозволяє не лише глибше розуміти проблеми родини, а й сприяє розвитку в учасників медіації більш конструктивного підходу до вирішення конфліктів. Таким чином, соціальні працівники отримують можливість не тільки стати кращими слухачами, але й покращити свої навички допомоги сім'ям у вирішенні проблем та профілактиці поведінкових труднощів дітей.

Заняття «Стратегії вирішення конфліктів через компроміс» є важливим елементом програми використання медіації для профілактики проблемної поведінки дітей у прийомних сім'ях. Метою цього заняття є навчання соціальних працівників ефективним стратегіям і технікам вирішення конфліктів, орієнтуючись на досягнення компромісу та інших методів, які можуть бути застосовані для ефективного вирішення суперечностей у процесі медіації. Важливим аспектом цього заняття є те, що соціальні працівники набувають навичок, які дозволяють працювати з конфліктами між прийомними батьками та дітьми, а також між іншими членами родини.

Одним з основних завдань заняття є надання соціальним працівникам знань про те, як застосовувати компроміс як стратегію вирішення конфліктів. Компроміс – це ситуація, коли кожна зі сторін погоджується на часткові поступки, що дозволяє зберегти мир і забезпечити взаємне розуміння. Це важливо у контексті роботи з прийомними сім'ями, де можуть бути різні погляди і потреби, які необхідно враховувати. Соціальні працівники вчаться визначати ключові моменти, де компроміс є можливим, і як знайти баланс між інтересами всіх учасників медіаційного процесу. Вони ознайомлюються з іншими стратегіями вирішення конфліктів, такими як співпраця, обговорення та пошук спільних цілей, що можуть бути застосовані поряд із компромісом для досягнення найкращих результатів. Під час заняття соціальні працівники навчаються використовувати ці стратегії в залежності від конкретної ситуації та типу конфлікту, з яким вони стикаються. Також їм пояснюють, що важливо враховувати емоційний стан учасників конфлікту, адже без врахування емоційного компонента важко досягти сталого компромісу.

Однією з ключових складових заняття є навчання технікам ефективного ведення переговорів. Соціальні працівники вчаться, як правильно задавати запитання, щоб сприяти відкритості і готовності до компромісу з боку всіх учасників медіації. Важливим аспектом є також уміння знаходити «золоту середину» між інтересами батьків та дітей, допомагаючи сторонам знайти рішення, яке не буде ідеальним для кожного, але дозволить зберегти гармонію в родині. На занятті також проводяться практичні вправи, які дозволяють соціальним працівникам тренуватися в реальних ситуаціях. Вони можуть відпрацьовувати сценарії, де застосовують стратегії вирішення конфліктів через компроміс, навчаючись оцінювати ситуацію, визначати найкращі варіанти вирішення конфлікту та застосовувати ці методи на практиці.

Заняття програми «Встановлення спільних цілей у процесі медіації» є важливою частиною тренінгу для соціальних працівників, яке сприяє розвитку їхніх професійних навичок у сфері роботи з прийомними сім'ями. Метою цього заняття є навчити соціальних працівників, як ефективно встановлювати спільні цілі між прийомними батьками та дітьми, що є важливим етапом у процесі

медіації для зниження рівня конфліктів та покращення взаємодії в родині. Під час тренінгу соціальні працівники набувають знань і навичок для допомоги сторонам у визначенні спільних інтересів та цілей, що є основою медіації.

Важливим аспектом цього заняття є те, що під час медіації необхідно допомогти прийомним батькам і дітям знайти спільні точки дотику, які дозволяють вирішувати конфлікти мирним шляхом. Спільні цілі можуть бути різними, але важливо, щоб вони сприяли взаєморозумінню, повазі та емоційному благополуччю обох сторін. Соціальні працівники вчаться допомагати учасникам медіації не тільки розуміти свої інтереси, але й знаходити спільні інтереси, що сприяють зменшенню напруги і покращенню комунікації в родині.

Процес визначення спільних цілей є ключовим для зменшення конфліктів у прийомних сім'ях, адже це допомагає усім учасникам медіації відчувати, що їхні потреби і бажання враховуються. На занятті соціальні працівники навчаються правильно формулювати спільні цілі таким чином, щоб вони були досяжними та реалістичними, що дозволяє знизити ймовірність нових конфліктів у майбутньому. Це сприяє тому, що прийомні батьки і діти більше орієнтовані на спільні досягнення, а не на протистояння одне одному. На тренінгу особливу увагу приділяють технікам формулювання цілей. Соціальні працівники отримують навички того, як запитувати про потреби та бажання учасників медіації, а також як допомогти їм сформулювати цілі, які будуть зрозумілі та прийнятні для кожного. Завдяки цьому, соціальні працівники навчаються вести бесіду так, щоб кожен учасник медіації мав можливість висловити свої побажання та бути почутим, що значно полегшує процес пошуку компромісу.

Встановлення спільних цілей є також важливим інструментом для зміцнення довіри між батьками і дітьми. Соціальні працівники вчаться не лише фіксувати цілі, а й працювати над тим, щоб ці цілі були емоційно значущими для кожного учасника процесу медіації. Вони допомагають створити атмосферу, в якій кожен відчуває свою значущість і може активно брати участь у процесі вирішення проблем. Це заняття також включає в себе обговорення

того, як важливо коректно адаптувати цілі до конкретної родинної ситуації, оскільки кожна прийомна сім'я має свої особливості. Навчання соціальних працівників адаптувати ці підходи до конкретних потреб сім'ї сприяє кращому розумінню складних динамік, які можуть бути виявлені під час медіації.

Заняття «Індивідуальний підхід до кожної прийомної сім'ї» є ключовим елементом програми використання медіації для профілактики проблемної поведінки дітей у прийомних сім'ях. Метою цього заняття є навчити соціальних працівників розуміти специфіку кожної прийомної сім'ї та використовувати індивідуалізовані методи медіації, що дозволяє ефективно вирішувати конфлікти та сприяти позитивній адаптації дітей у новій родині. Це заняття підкреслює важливість вивчення потреб та ситуацій конкретної родини перед початком процесу медіації, щоб врахувати всі чинники, які можуть впливати на результат.

Індивідуальний підхід вимагає від соціальних працівників здатності виявляти не лише зовнішні прояви конфлікту, а й глибші фактори, такі як психологічний стан дитини, емоційні потреби батьків, специфіка стосунків у родині, культурні чи соціальні фактори. Навчання соціальних працівників цим навичкам дозволяє створити точну картину родинної ситуації, що є основою для розробки ефективних стратегій медіації. Заняття передбачає, що соціальний працівник навчається звертати увагу на численні аспекти, такі як досвід попередніх сімейних конфліктів, рівень підтримки, який надається дітям, рівень адаптації дитини до нової сім'ї та інші важливі чинники. Завдяки цьому соціальні працівники здатні не лише краще зрозуміти, які методи медіації підходять для конкретної родини, а й вибудовувати довірливі стосунки з батьками та дітьми.

У процесі навчання соціальні працівники вивчають, як важливо адаптувати техніки медіації залежно від особливостей родини. Наприклад, однією з важливих складових є виявлення емоційних потреб кожного члена сім'ї, оскільки прийомні діти можуть переживати складний період адаптації, а батьки – відчувати стрес через необхідність справлятися з новими викликами.

Тому важливо не тільки працювати з конфліктами, а й виявляти джерела емоційного дискомфорту, що виникають у процесі адаптації.

Заняття також включає вправи з вивчення родинних історій, аналізу попередніх проблем і конфліктів. Соціальні працівники отримують навички того, як задавати правильні питання, щоб глибше зрозуміти ситуацію та виявити приховані проблеми. Вони також вчаться адаптувати медіаційний процес до кожної ситуації, що дозволяє уникати шаблонних рішень і підвищувати ефективність медіації. На занятті особлива увага приділяється розвитку навичок аналізу різних типів родинних конфліктів, оскільки проблеми можуть варіюватися від незначних суперечок до більш серйозних конфліктів, які вимагають тоншого підходу. Після вивчення індивідуальних потреб кожної родини соціальні працівники здобувають вміння створювати індивідуалізовані стратегії для вирішення проблем.

Практичний компонент заняття також включає рольові ігри, де соціальні працівники можуть відпрацьовувати ситуації, що виникають у реальних родинах. Це дозволяє їм не лише теоретично освоїти методи, а й на практиці відпрацьовувати підхід до вирішення проблем у різних умовах. Вони вчаться бути гнучкими у своїх підходах і готовими адаптувати свої стратегії відповідно до потреб конкретної родини. У результаті соціальні працівники не тільки розвивають необхідні знання та навички для ефективного застосування медіації, але й здобувають досвід роботи з родинами в реальних ситуаціях життя. Індивідуальний підхід дозволяє їм не лише ефективно вирішувати конфлікти, але й сприяти загальному покращенню емоційного клімату в родині, що є основою для успішної адаптації дітей у прийомних сім'ях.

Заняття «Основи психологічної підтримки в медіації» є важливою складовою програми використання медіації для профілактики проблемної поведінки дітей у прийомних сім'ях. Це заняття направлене на підготовку соціальних працівників до надання психологічної підтримки батькам і дітям під час процесу медіації. Під час медіації учасники часто переживають емоційні труднощі, які можуть виникати через стрес, незадоволеність або невизначеність

у стосунках, тому важливо забезпечити таку підтримку, яка допоможе їм подолати ці труднощі і знайти шляхи вирішення конфліктів.

Так, психологічна підтримка є необхідною для створення довірливої атмосфери, де учасники медіації можуть відкрито обговорювати переживання та потреби. Вона допомагає знизити рівень напруги в родині, дозволяючи батькам і дітям виразити свої емоції без страху бути осудженими чи непочутими. Навчання соціальних працівників технікам психологічної підтримки допомагає їм не лише виявляти емоційні труднощі, але й допомагати сім'ям справлятися з ними, що особливо важливо для досягнення результативної медіації.

Основна мета заняття – навчити соціальних працівників розпізнавати психологічні бар'єри, які можуть виникати під час медіаційного процесу, та пропонувати стратегії для їх подолання. Соціальні працівники повинні навчитися розуміти емоційні стани, в яких перебувають як діти, так і прийомні батьки. Це важливо, оскільки від цього залежить здатність соціального працівника вибудувати ефективне спілкування, яке дозволить сторонам відчувати підтримку та впевненість у процесі медіації.

У ході заняття соціальні працівники знайомляться з основами психології стресу і адаптації, а також з методами роботи з емоційними труднощами. Вони вчаться розпізнавати симптоми емоційного вигорання у батьків та дітей, а також освоюють стратегії для зниження цього вигорання через відкриту комунікацію та підтримку. Важливою частиною заняття є навчання технікам активного слухання, що дозволяють соціальним працівникам створювати атмосферу, де всі учасники процесу медіації можуть почуватися безпечно. Психологічна підтримка також включає вправи на зниження напруги та стресу, які можуть виникнути під час медіації. Соціальні працівники освоюють методи релаксації, глибокого дихання та інші техніки, що допомагають учасникам медіації заспокоїтися і повернутися до конструктивного діалогу. Ці методи дозволяють зменшити рівень емоційного стресу та зосередитися на вирішенні конфліктів, а не на емоційних реакціях, які можуть ускладнювати процес медіації.

Важливим елементом заняття є також робота з підвищення емоційної інтелігентності соціальних працівників. Вони вчаться розпізнавати, враховувати емоції інших людей, а також керувати власними емоціями під час медіації. Це дозволяє створити більш ефективний та чутливий підхід до роботи з прийомними родинами, де кожен учасник процесу може відчути підтримку і розуміння. Соціальні працівники також отримують навички виявлення ранніх ознак психоемоційних труднощів, таких як тривога, депресія чи агресія, і навчаються правильно реагувати на ці прояви. Вони розуміють, як важливо на ранньому етапі звертати увагу на емоційні стани батьків і дітей, щоб запобігти ескалації конфліктів і допомогти родинам вирішити проблеми на ранніх стадіях.

Завдяки цьому заняттю соціальні працівники отримують не лише теоретичні знання, але й практичні навички, які вони можуть використовувати в реальних ситуаціях. Вони вчаться правильно комунікувати з батьками та дітьми, надавати емоційну підтримку і допомагати родинам проходити через труднощі адаптації. Це значно підвищує ефективність медіації, оскільки в процесі вирішення конфліктів важливо не лише знайти рішення, але й забезпечити емоційну підтримку для всіх учасників. Заняття також включає рольові ігри та тренінги, що дозволяють соціальним працівникам практикувати отримані знання в умовах, наближених до реальної ситуації. Це дає можливість глибше зрозуміти, як психологічна підтримка може допомогти розв'язувати конфлікти і допомогти родинам адаптуватися до нових умов життя.

Заняття «Залучення дітей до процесу медіації» є важливою частиною програми використання медіації для профілактики проблемної поведінки дітей у прийомних сім'ях. Метою цього заняття є навчити соціальних працівників застосовувати ефективні техніки для залучення дітей до процесу медіації, щоб вони могли висловити свої думки, почуття та переживання. Це особливо важливо, оскільки діти, які переживають труднощі в родині, часто не мають можливості відкрито висловити свої емоції або не вміють комунікувати свої потреби. Залучення їх до медіації дає змогу створити атмосферу взаєморозуміння та дозволяє вирішувати конфлікти більш конструктивно.

Під час цього заняття соціальні працівники вчать важливості надання дітям можливості бути почутими. Вони освоюють техніки, які дозволяють дитині вільно висловлювати свої думки без страху бути осудженою чи непочутою. Це може включати використання простих і доступних для дітей форм комунікації, таких як малювання, гра, рольові ігри або просто розмови в неформальній обстановці. Такий підхід дає можливість дітям виразити свої переживання не лише через слова, але й через інші канали комунікації, що робить їх більш відкритими.

Залучення дітей до процесу медіації дозволяє краще зрозуміти їхні потреби та почуття, що є основою для ефективного вирішення конфліктів у родині. Під час медіації діти мають змогу побачити, що їх думки важливі і мають значення, що сприяє формуванню здорової самооцінки і почуття гідності. Коли дитина відчуває, що її висловлення не лише почуті, але й враховані, вона стає більш відкритою до конструктивного діалогу і готовою працювати над вирішенням конфліктів. Соціальні працівники вчать використовувати техніки активного слухання, особливо в роботі з дітьми, зберігаючи нейтральну позицію та виявляючи емпатію. Це допомагає знизити рівень напруги та дає змогу дитині почуватись комфортно в процесі медіації. Для дітей важливо, щоб їх почуття не були знехтувані, тому соціальні працівники повинні вміти створювати безпечне середовище, де дитина може відкритися і чесно висловити свої переживання.

Заняття також включає тренінги для соціальних працівників на тему вибору відповідного часу та способу залучення дитини до медіації. Наприклад, для малих дітей можуть використовуватися інтерактивні ігри або малювання, що дозволяє їм висловлювати свої емоції та переживання, а для старших дітей – бесіди, рольові ігри чи навіть застосування письмового формату, якщо дитина вміє виражати свої думки через письмо. Важливо, щоб соціальні працівники розуміли, які підходи найбільше підходять для кожної вікової категорії дітей, оскільки це може значно вплинути на ефективність процесу медіації.

У процесі навчання соціальні працівники також ознайомлюються з методами роботи з емоційним вигоранням дітей, які можуть виникати під час

процесу медіації, а також з техніками роботи з дитячими страхами та тривожністю. Вони навчаються, як допомогти дитині подолати внутрішні бар'єри і страхи, пов'язані з вираженням своїх почуттів. Соціальні працівники повинні вміти підтримувати дітей, не нав'язуючи їм своїх думок, а даючи можливість самостійно знаходити слова для своїх переживань.

Особливу увагу приділяють навчанню соціальних працівників тактиці інтеграції дитини в спільний процес з іншими учасниками медіації. Наприклад, як ефективно поєднати висловлювання дитини з точкою зору батьків, так, щоб це сприяло позитивному результату. Важливо, щоб соціальний працівник вмів знаходити баланс між потребами всіх учасників процесу, враховуючи емоційні аспекти як дорослих, так і дітей. Це заняття також включає рольові ігри, що дозволяють соціальним працівникам відпрацювати реальні ситуації залучення дітей до медіації. За допомогою цих вправ соціальні працівники навчаються ефективно застосовувати отримані знання та навички на практиці.

Заняття «Створення атмосфери довіри і відкритості» є важливою складовою програми використання медіації для профілактики проблемної поведінки дітей у прийомних сім'ях. Метою цього тренінгу є навчити соціальних працівників створювати такі умови в родині, які сприятимуть відкритому і чесному спілкуванню між батьками та дітьми. Встановлення довіри – це основа ефективною медіації, адже без неї важко досягти взаєморозуміння та конструктивного вирішення конфліктів. Важливо, щоб усі учасники відчували підтримку і впевненість у тому, що їх почують, зрозуміють і поважатимуть.

На занятті соціальні працівники вчать, як за допомогою різних технік створити безпечне середовище для діалогу. Основною метою є навчити їх бути відкритими та доступними для батьків і дітей, а також застосовувати активне слухання, яке дає змогу кожному учаснику процесу висловити свої думки і переживання. Це дозволяє зменшити напругу і допомагає знизити рівень конфліктів, а також дає можливість глибше зрозуміти потреби та проблеми всіх учасників. Під час заняття соціальні працівники ознайомлюються з методами створення атмосфери психологічної безпеки, що включає не тільки вербальне

спілкування, а й невербальні сигнали, такі як поза, відсутність переривань, підтримка зорового контакту. Такі методи допомагають створити відчуття, що кожна сторона в процесі медіації є рівноправною, а її думка важлива.

Ключовою частиною заняття є розуміння, як створити таке середовище, де кожен учасник медіації, особливо дитина, відчуває себе в безпеці. Це особливо важливо в контексті прийомних сімей, де діти можуть переживати емоційну травму через зміни в сімейному оточенні. Соціальні працівники навчаються встановлювати довіру між усіма членами родини, включаючи батьків, що сприяє розумінню, зменшенню страху і відкритому обміну інформацією. У рамках цього заняття, особлива увага приділяється технікам емоційного регулювання, що дозволяють зберігати спокій в процесі медіації навіть у випадку емоційних сплесків. Вміння залишатися спокійними, бути емоційно стабільними, а також забезпечувати таку ж стабільність для всіх учасників медіації є важливим для успішного вирішення конфліктів. Соціальні працівники також отримують інструкції щодо того, як формулювати питання і відповіді таким чином, щоб сприяти відкритості та чесності в обговореннях. Вони вчаться формулювати запитання так, щоб заохочувати співрозмовника до вираження своїх почуттів.

Заняття «Оцінка результатів медіації та коригування підходів» є важливою складовою програми використання медіації для профілактики проблемної поведінки дітей у прийомних сім'ях, спрямованої на підвищення ефективності підготовки соціальних працівників. Це заняття надає соціальним працівникам необхідні інструменти для ефективного аналізу результатів медіаційного процесу, що дозволяє визначити, чи були досягнуті бажані цілі, і чи справді медіація допомогла знизити рівень конфліктів в родині та покращити взаєморозуміння між батьками і дітьми. Основною метою заняття є навчити соціальних працівників проводити післямедіаційний аналіз, щоб зрозуміти, що саме в процесі медіації спрацювало, а що потребує коригування. Це важливо, оскільки кожна медіація має свої унікальні особливості, і підхід, який працює в одній ситуації, може не бути ефективним в іншій. Таким чином,

соціальні працівники повинні вміти оцінювати не лише кінцевий результат, але й сам процес медіації, щоб виявити його сильні та слабкі сторони.

Навчання методам оцінки результатів включає в себе не лише роботу з об'єктивними показниками, але й врахування емоційного стану учасників, їх готовності до змін та рівня задоволення від результатів медіації. Після проведення медіації соціальні працівники повинні проводити зустрічі з батьками та дітьми для збору зворотного зв'язку. Важливо, щоб цей зворотний зв'язок був максимально відкритим і чесним, адже лише так можна точно визначити, чи допомогла медіація вирішити конфлікти і покращити взаєморозуміння.

Окрім того, під час заняття соціальні працівники отримують практичні навички у визначенні критеріїв успішності медіації. Це може бути зниження рівня конфліктів у родині, покращення комунікації між батьками та дітьми, зменшення стресових ситуацій та емоційних сплесків у родині. Навчання надає можливість соціальним працівникам оцінити ефективність медіації на кількох рівнях, від емоційного стану учасників до зміни поведінки дітей та батьків. Ключовою частиною заняття є розвиток вміння соціальних працівників коригувати стратегію, якщо результати медіації не відповідають очікуванням. Наприклад, якщо учасники не досягли порозуміння або конфлікти залишилися невирішеними, соціальний працівник повинен вміти змінити підхід, можливо, вибравши інші методи медіації або змінюючи формат роботи з родиною.

Оцінка результатів медіації включає також використання анкет і опитувань для збору даних від усіх учасників процесу. Це дозволяє соціальним працівникам більш об'єктивно оцінювати результат, зібравши інформацію з різних джерел. Результати анкетування можуть допомогти виявити, які методи працюють краще за все, а які потребують удосконалення. Соціальні працівники також вчаться визначати, чи потрібна додаткова підтримка після медіації. Вони отримують знання про те, як організувати подальші зустрічі з родиною для моніторингу прогресу та коригування стратегії. Оцінка результатів медіації дозволяє також визначити потребу в додаткових ресурсах або втручаннях,

таких як консультації з психологами, щоб допомогти родині адаптуватися до змін.

Важливим аспектом є підвищення здатності соціальних працівників аналізувати та використовувати зворотний зв'язок не лише від батьків і дітей, але й від інших фахівців, таких як психологи або інші соціальні працівники. Це допомагає сформувати комплексний підхід до вирішення конфліктів у родинах і покращує процес медіації. Заняття також включає навчання використанню статистичних та якісних методів аналізу для оцінки результатів. Наприклад, соціальні працівники можуть вивчати зміни у поведінці дитини через спостереження, опитування, взаємодію батьків і дітей до та після медіації.

Заняття програми «Розвиток навичок міждисциплінарної співпраці» має на меті навчити соціальних працівників ефективно взаємодіяти з іншими фахівцями, такими як психологи, консультанти та інші спеціалісти, для успішного проведення медіації та надання комплексної підтримки прийомним сім'ям. Враховуючи складність ситуацій, з якими стикаються прийомні сім'ї, важливо, щоб соціальні працівники мали змогу працювати в команді з іншими професіоналами, що дозволяє надавати підтримку, орієнтуючись на різні аспекти проблеми, з якою звертаються до них родини.

Перше завдання цього заняття – це навчити соціальних працівників взаємодіяти з іншими фахівцями на всіх етапах медіації. Це включає навчання тому, як ефективно організовувати зустрічі з психологами, консультантами, педагогами, юристами та іншими професіоналами, які можуть внести свій вклад у вирішення проблем, з якими стикаються прийомні сім'ї. Також важливо, щоб соціальні працівники розуміли роль кожного фахівця і знали, в яких випадках варто звернутися до того чи іншого спеціаліста для підтримки.

Один із ключових аспектів цього заняття – розвиток уміння працювати в команді. Вправа на розуміння важливості комунікації між соціальними працівниками та іншими фахівцями допомагає створити ефективну взаємодію, спрямовану на досягнення спільної мети – допомогти родинам вирішити конфлікти через медіацію та забезпечити сталу підтримку для дітей та батьків. Соціальні працівники повинні вміти чітко формулювати свої потреби,

вислуховувати думки інших спеціалістів та брати до уваги їхні рекомендації, щоб забезпечити комплексний підхід до кожної конкретної ситуації.

Практичні вправи в межах заняття включають кейс-методи, які дозволяють соціальним працівникам практикувати взаємодію з іншими професіоналами в умовах, максимально наближених до реальних. У цих кейсах можуть бути розглянуті складні ситуації – конфлікти між батьками та дітьми у прийомних родинах, які потребують не лише медіації, але й психологічної допомоги або юридичних консультацій. Такі вправи допомагають працівникам не лише вчитися співпрацювати з іншими фахівцями, а й відпрацьовувати важливі навички комунікації та розв'язання суперечок у міждисциплінарних командах.

Особливу увагу приділяється створенню умов для відкритого і чесного обміну інформацією між фахівцями. Соціальні працівники повинні навчитися надавати своїм колегам чітку і правдиву інформацію про ситуацію в родині, щоб кожен фахівець міг внести свої корективи та рекомендації в процес медіації. Крім того, важливо, щоб соціальні працівники мали навички активного слухання і вміння сприймати ідеї інших без упереджень. Однією з практичних частин заняття є робота в групах, де учасники можуть спільно працювати над реальними ситуаціями, використовуючи різні підходи до вирішення конфліктів. У цих групах кожен соціальний працівник вчиться взаємодіяти не тільки з іншими працівниками соціальних служб, але й з іншими спеціалістами, які мають інші погляди і стратегії допомоги. Така колективна робота допомагає зміцнити навички співпраці, обміну думками та вироблення спільних рішень.

Окрім того, соціальні працівники повинні усвідомити важливість комплексного підходу в роботі з прийомними сім'ями. Вони повинні розуміти, що медіація – це лише один із етапів в процесі надання допомоги, і вона повинна бути частиною більш широкого контексту роботи з родиною. Співпраця з психологами та іншими фахівцями дозволяє забезпечити додаткову підтримку, враховуючи емоційний стан учасників та інші важливі фактори. Заняття сприяє також розвитку стратегії командної роботи для надання

допомоги родинам на всіх етапах медіаційного процесу, починаючи від попередньої оцінки ситуації і закінчуючи післямедіаційною підтримкою. Ключовим є навчання соціальних працівників тому, як правильно делегувати обов'язки та співпрацювати в межах команди фахівців, щоб забезпечити найбільш ефективну допомогу.

Експериментальне апробування програми використання медіації для профілактики проблемної поведінки дітей у прийомних сім'ях є важливим етапом у процесі впровадження цієї програми в практичну діяльність соціальних працівників. Апробування дозволяє перевірити ефективність медіаційного підходу в реальних умовах, оцінити результативність застосовуваних методів та виявити можливі труднощі і бар'єри для подальшої роботи. Основною метою експериментального апробування є перевірка ефективності медіаційних технік для профілактики проблемної поведінки дітей у прийомних сім'ях, а також оцінка підготовленості соціальних працівників до використання цих методик. Це дозволяє отримати реальні дані щодо того, як медіація впливає на взаємодію між батьками і дітьми, чи знижує рівень конфліктів у сім'ях, і чи сприяє адаптації дітей в нових умовах прийомної сім'ї.

Програма використання медіації для профілактики проблемної поведінки дітей у прийомних сім'ях виявилася важливим і ефективним інструментом у вирішенні конфліктів та покращенні взаємин між батьками та дітьми. Експериментальне апробування цієї програми дозволило на практиці продемонструвати її позитивний вплив на створення гармонійного емоційного клімату в родинях, покращення комунікації та зниження рівня проблемної поведінки у дітей. Впровадження медіації сприяло розвитку навичок конструктивного вирішення конфліктів, що допомогло зменшити кількість стресових ситуацій та непорозумінь у прийомних сім'ях.

Під час апробування було виявлено, що регулярне використання медіації дозволяє ефективно знижувати рівень напруги в сім'ї, допомагаючи дітям адаптуватися до нових умов, а батькам – зрозуміти потреби дітей та знаходити спільні шляхи вирішення проблем. Окрім цього, медіація дозволяє батькам та дітям не тільки вирішувати поточні конфлікти, але й навчитися новим способам

взаємодії, що сприяє зміцненню довіри, підтримки. Результати апробування підтвердили важливість включення медіації як складової частини роботи з прийомними сім'ями. Водночас було виявлено необхідність у подальшому розвитку цієї програми, зокрема в аспектах підвищення обізнаності про медіацію серед прийомних батьків, покращення підготовки соціальних працівників та залучення психологів для глибшого аналізу емоційного стану учасників процесу.

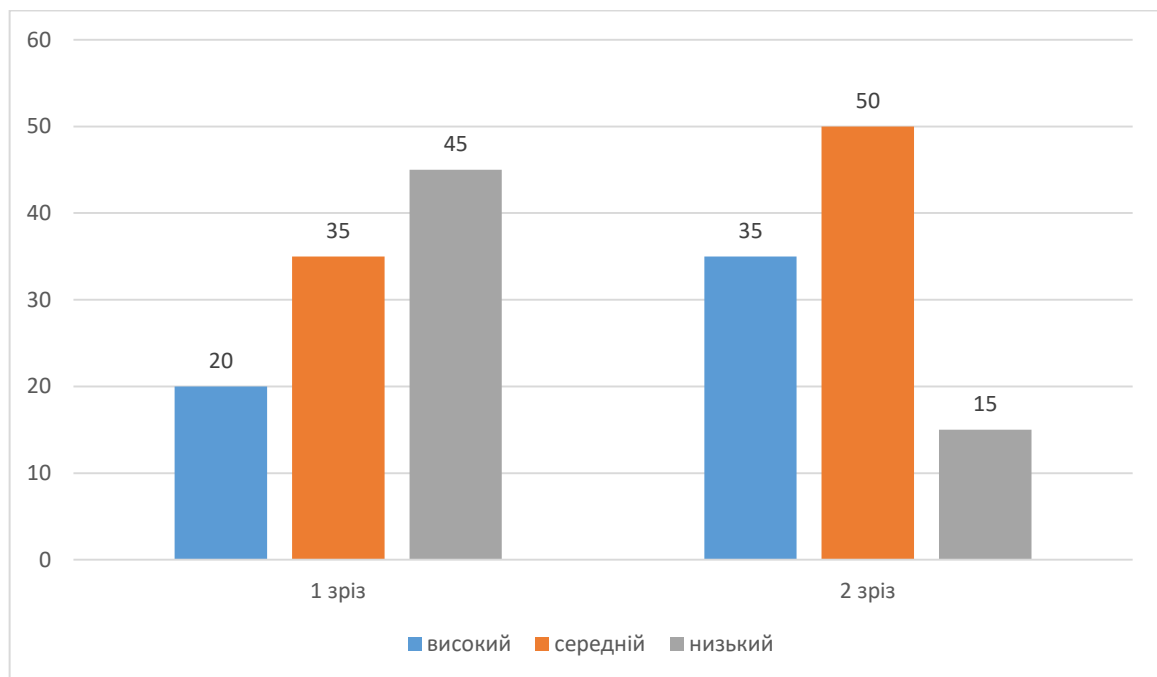
Отже, враховуючи позитивні результати, можна стверджувати, що медіація є ефективним інструментом профілактики проблемної поведінки дітей у прийомних сім'ях, і її використання повинно бути поширене та підтримане на державному рівні. Подальша робота в цьому напрямку сприятиме створенню більш стабільного та здорового емоційного середовища для дітей у прийомних сім'ях, що зменшить ризики виникнення проблемної поведінки в майбутньому.

### **2.3. Результативність експериментальної роботи з використання медіації для профілактики проблемної поведінки дітей у прийомних сім'ях**

У сучасних умовах важливим є створення інклюзивних і психологічно комфортних умов для адаптації дітей в новій родині, де медіація виступає як один з основних засобів для врегулювання конфліктів та розвитку взаєморозуміння між дітьми і прийомними батьками. Медіація, як процес, що передбачає мирне вирішення суперечок і конфліктів за допомогою нейтральної третьої сторони, здобуває популярність у різних сферах, включаючи сферу соціального захисту дітей. Вона дозволяє не лише розв'язати конкретні конфлікти, а й сприяти загальному поліпшенню емоційного клімату в сім'ї, що має прямий вплив на поведінку дитини. Враховуючи складність адаптаційних процесів у дітей, які потрапляють до прийомних сімей, а також численні виклики, з якими стикаються як діти, так і батьки, важливо оцінити ефективність медіації як інструмента профілактики проблемної поведінки.

Експериментальна робота, проведена в межах нашого дослідження, мала на меті виявити вплив медіації на профілактику проблемної поведінки дітей у

прийомних сім'ях, оцінити її ефективність, а також визначити проблеми та обмеження, які виникають під час застосування методики. Залучення соціальних працівників, психологів та консультантів у процес медіації сприяє не тільки розв'язанню конфліктів, а й розвитку позитивної взаємодії в сім'ях, зниженню стресових ситуацій та покращенню загального емоційного стану дітей. Результати експериментальної роботи з використання медіації мають значний потенціал для поліпшення становища дітей у прийомних сім'ях, зокрема щодо профілактики проблемної поведінки, що робить це дослідження важливим кроком у напрямку розвитку нових підходів у соціальній та психологічній підтримці дітей та їхніх нових родин (рис. 2.2).



**Рис. 2.2. Рівні використання медіації соціальними працівниками для профілактики проблемної поведінки дітей у прийомних сім'ях (контрольний етап, %)**

Як бачимо, використання медіації для профілактики проблемної поведінки дітей у прийомних сім'ях може варіюватися за рівнями залежно від досвіду соціальних працівників, наявності навчальних програм і підтримки, а також від готовності прийомних батьків. Результати анкетування показали три основні рівні використання медіації: високий, середній і низький.

На високому рівні використання медіації, аж 35% (було 20%) соціальних працівників регулярно застосовують цей інструмент у своїй практиці, маючи значний досвід роботи в сфері підтримки прийомних сімей. Згідно з результатами анкетування, такі респонденти працюють більше 5 років у цій сфері, що дозволяє їм використовувати медіацію в кожному випадку. Вони мають глибоке розуміння медіаційних технік і регулярно застосовують активне слухання, встановлення спільних цілей та вирішення конфліктів через компроміси. Більшість з цих працівників отримали спеціальні тренінги з медіації, що дозволяє їм ефективно справлятися з конфліктами між прийомними батьками та дітьми, проблемами адаптації та порушеннями правил поведінки. У таких випадках медіація сприяє значному зниженню рівня проблемної поведінки дітей. Вони відзначають, що медіація допомагає створити позитивний емоційний клімат у родині і покращує взаєморозуміння між батьками та дітьми. Підтримка для медіації в цих організаціях є достатньою, адже опитані респонденти зазначили наявність тренінгів та спеціальних програм. Вони також вважають, що найбільше допомагають додаткові тренінги для соціальних працівників та підтримка з боку психологів і консультантів.

На середньому рівні використання медіації аж 50% (було 35%) соціальних працівників використовують цей інструмент лише в окремих випадках, в основному тоді, коли конфлікт між батьками і дітьми або адаптація дитини потребують втручання. Такі респонденти мають досвід роботи в сфері підтримки прийомних сімей від 1 до 5 років, що дає їм можливість іноді застосовувати медіацію, хоча й не в усіх випадках. Часто медіація проводиться за необхідності, і її використання не є постійною практикою. Вони здебільшого використовують такі техніки медіації, як активне слухання і вирішення конфліктів через компроміси. Проблеми, з якими вони зіштовхуються, включають опір з боку батьків або дітей, а також відсутність часу для проведення медіації. Більшість з них повідомили, що підтримка з боку організації є частковою, і в деяких випадках проводяться тренінги, але цього недостатньо для використання медіації. Однак медіація все ж має позитивний

вплив на емоційний клімат в родині, хоча деякі працівники зазначають, що це відбувається не завжди.

Низький рівень використання медіації характерний для меншості соціальних працівників (15%, було 45%), які тільки почали працювати в цій сфері або мають обмежений досвід. Згідно з анкетними результатами, такі респонденти працюють у сфері підтримки прийомних сімей менше року. Вони рідко використовують медіацію, оскільки для цього їм не вистачає практичного досвіду та знань. Такі працівники частіше зіштовхуються з проблемами комунікації між сторонами та відсутністю достатньої підтримки з боку колег і психологів. Тому рівень ефективності медіації в їхній практиці є малим або середнім, і в цих випадках медіація не завжди призводить до значного зниження рівня проблемної поведінки дітей.

На основі даних, отриманих під час повторного анкетування соціальних працівників, можна зробити висновок, що програма використання медіації для профілактики проблемної поведінки дітей у прийомних сім'ях демонструє помітні позитивні результати, хоча є й деякі обмеження, що потребують уваги. Більшість соціальних працівників, які брали участь у повторному анкетуванні, вказали, що медіація є ефективним інструментом для вирішення конфліктів у прийомних сім'ях і значно знижує рівень проблемної поведінки дітей. Зокрема, більшість респондентів оцінюють ефективність медіації як «дуже ефективну», що вказує на високу оцінку в їхній практиці. Деякі опитані зазначили, що медіація є «досить ефективною», але не завжди дає відразу відчутні результати.

Одним із найбільш важливих аспектів, що підвищують ефективність медіації, є використання правильних технік, таких як активне слухання та встановлення спільних цілей між прийомними батьками та дітьми. В анкетах більшість респондентів зазначили, що ці техніки допомагають створити атмосферу довіри та розуміння, що є важливим для успішного вирішення конфліктів. За результатами анкетування, більшість соціальних працівників відзначили, що використання техніки активного слухання в процесі медіації дійсно покращує взаєморозуміння між батьками та дітьми, що, у свою чергу, знижує кількість конфліктів і допомагає адаптації дітей у родині.

Програма медіації також сприяє покращенню емоційного клімату в родинях, що є важливим фактором для зниження рівня стресу і конфліктів. Респонденти вказали, що після впровадження медіації в практику прийомні сім'ї стали більш відкритими до обговорення проблем і почали більш конструктивно вирішувати свої розбіжності. Це дозволяє знизити рівень напруги в родинях і створює сприятливіші умови для розвитку дітей. Вони починають краще відчувати себе в родинному середовищі, що є важливим для їх розвитку.

Особливо помітним результатом використання медіації є зниження рівня проблемної поведінки дітей. Більшість соціальних працівників зазначили, що медіація в значній мірі сприяє зниженню рівня агресії, порушень правил та інших проявів проблемної поведінки серед дітей. Практика медіації дозволяє не тільки вирішувати конфлікти, але й допомагає дитині краще зрозуміти свої почуття і потреби, а також навчитися правильно реагувати на стресові ситуації. Діти, які проходять медіацію, вчаться конструктивно спілкуватися та виражати свої емоції, що в подальшому позитивно впливає на їх соціальну адаптацію.

Програма медіації також показала свою ефективність у підвищенні рівня взаєморозуміння між прийомними батьками і дітьми. Згідно з відповідями, більшість соціальних працівників зазначили, що медіація сприяє покращенню взаємин у сім'ї, що знижує конфліктність і збільшує рівень підтримки з боку батьків. Встановлення спільних цілей під час медіаційного процесу допомагає створити єдину точку зору на вирішення проблем, що робить родину більш згуртованою і підтримуючою для дитини. Це особливо важливо для дітей, які мають труднощі в адаптації та часто стикаються з емоційним стресом.

В загальному, результати повторного анкетування свідчать, що програма медіації для профілактики проблемної поведінки дітей у прийомних сім'ях має значний потенціал і приносить помітні результати. Однак для досягнення ще більшої ефективності потрібно звернути увагу на питання підготовки спеціалістів, надання більшої підтримки з боку інших фахівців і збільшення часу, відведеного на проведення медіацій. Тільки за цих умов програма може

стати ще більш успішною та принести більший позитивний вплив на прийомні сім'ї.

З метою підвищення ефективності програми, запропоновано низку рекомендацій для соціальних працівників щодо використання медіації для профілактики проблемної поведінки дітей у прийомних сім'ях.

Так, однією з основних рекомендацій для соціальних працівників щодо використання медіації для профілактики проблемної поведінки дітей у прийомних сім'ях є проведення регулярних тренінгів для соціальних працівників. Це допомагає створити систему постійної підготовки фахівців, які працюють у сфері підтримки прийомних сімей. Тренінги повинні охоплювати як теоретичні основи медіації, так і практичні техніки, які дозволяють соціальним працівникам ефективно впливати на ситуацію в родині. Чим більше соціальний працівник володіє знаннями та навичками в медіації, тим більш результативною буде його робота. Навчання також допомагає розвивати емоційну стійкість і готовність працювати з родинами, що переживають складні ситуації.

Ще однією важливою рекомендацією є вивчення індивідуальних потреб сім'ї перед проведенням медіації. Кожна прийомна сім'я є унікальною, і кожен конфлікт має свої особливості, які потребують індивідуального підходу. Це означає, що соціальні працівники повинні проводити ретельну оцінку проблем, з якими стикається кожна родина, щоб виявити всі фактори, що можуть впливати на успішність медіації. Наприклад, слід враховувати вік дитини, її емоційний стан, рівень комунікації в родині та інші важливі аспекти. Після того, як будуть зрозумілі всі індивідуальні фактори, соціальний працівник зможе коректно застосувати медіацію, що відповідатиме потребам родини та дозволить досягти більш ефективного результату.

Систематичне використання активного слухання є ще однією ключовою рекомендацією для соціальних працівників. Ця техніка передбачає уважне ставлення до кожного учасника процесу медіації. Важливо, щоб обидві сторони конфлікту відчували себе почутими і зрозумілими. За допомогою активного слухання соціальні працівники можуть зібрати всі необхідні відомості про

проблеми, з якими стикаються батьки та діти, а також створити атмосферу довіри і відкритості. Крім того, активне слухання сприяє зниженню емоційної напруги, що часто виникає в процесі медіації, і допомагає створити конструктивний діалог, в якому кожен має можливість висловити свою точку зору.

Встановлення спільних цілей між батьками та дітьми – ще одна важлива рекомендація, яка сприяє ефективному вирішенню конфліктів у прийомних сім'ях. Соціальні працівники повинні допомагати сторонам знайти спільні цілі, які будуть однаково важливими як для батьків, так і для дітей. Це може бути досягнення певних змін у поведінці дитини, покращення взаєморозуміння в родині або розвиток конкретних навичок спілкування між членами родини. Коли батьки та діти мають спільну мету, вони більш схильні працювати разом, а не змагатися один з одним. Встановлення таких цілей допомагає знизити рівень конфлікту і сприяє розвитку позитивних взаємин у родині.

Не менш важливою є рекомендація щодо залучення психологів та консультантів для проведення медіації. Проблеми адаптації дітей у прийомних сім'ях часто супроводжуються емоційними труднощами, і психологи можуть допомогти з їх подоланням. Психологи мають спеціалізовані знання, які дозволяють ефективно працювати з емоціями дітей та дорослих. Під час медіації психолог може підтримати як дітей, так і батьків у складних ситуаціях, допомогти виявити причини конфліктів, а також запропонувати стратегії для їх вирішення. Крім того, психологічна підтримка може бути корисною на різних етапах процесу медіації, що сприяє покращенню результатів роботи.

Однією з важливих рекомендацій для соціальних працівників щодо використання медіації для профілактики проблемної поведінки дітей у прийомних сім'ях є надання психологічної підтримки батькам. Проблеми, з якими стикаються прийомні батьки, часто супроводжуються високим емоційним навантаженням. Підтримка на емоційному рівні допомагає батькам бути більш відкритими до медіації і готовими до співпраці. Це дозволяє їм краще справлятися зі стресом та емоціями, що виникають у процесі вирішення конфліктів, і бути більш ефективними у взаємодії з дітьми. Психологічна

підтримка може включати індивідуальні консультації, групові заняття чи тренінги для батьків, які дозволяють знижувати рівень тривожності та покращувати їх емоційний стан. В результаті батьки стають більш зацікавленими у використанні медіації, що сприяє успішному вирішенню конфліктів і профілактиці проблемної поведінки дітей.

Наступною важливою рекомендацією є підвищення обізнаності про медіацію серед прийомних батьків. Для того щоб медіація стала ефективним інструментом, важливо, щоб батьки розуміли, як вона працює і як може допомогти їм у вирішенні конфліктів з дітьми. Організація семінарів, тренінгів або інформаційних зустрічей допоможе батькам краще зрозуміти процес медіації, її переваги та способи використання в складних ситуаціях. Це також дозволяє усунути можливі сумніви та побоювання щодо медіації, зокрема стосовно її ефективності або недооцінки її важливості. Підвищення обізнаності стимулює батьків до активнішої участі у процесах медіації, а отже, підвищує шанси на успішне вирішення конфліктів у родинах.

Забезпечення регулярної оцінки ефективності медіації є ще однією важливою рекомендацією. Регулярний моніторинг результатів медіації дозволяє оцінити, наскільки ефективними є застосовані методи і чи досягаються бажані результати. Це допомагає виявити сильні та слабкі сторони процесу і, при необхідності, коригувати підхід до медіації. Наприклад, якщо медіація не дає бажаних результатів, можна розглянути використання інших технік чи залучення додаткових фахівців, таких як психологи або консультанти. Оцінка ефективності медіації також дозволяє зрозуміти, в яких випадках цей метод найкраще працює, а в яких потребує доповнень або змін, що забезпечує постійне вдосконалення практики роботи з прийомними родинами.

Важливою рекомендацією є заохочення до відкритого спілкування між батьками та дітьми. Відкрите та чесне спілкування є основою для побудови здорових стосунків у родині. В умовах прийомної сім'ї, де може бути низький рівень взаєморозуміння, важливо створювати атмосферу, в якій усі члени родини можуть вільно висловлювати свої почуття та переживання. Це сприяє зниженню емоційної напруги і зменшує рівень конфліктів. Активне

спілкування дозволяє батькам краще розуміти своїх дітей, а дітям – відчувати підтримку та безпеку в родині. З цією метою соціальні працівники можуть організовувати спеціальні заняття, на яких навчають батьків і дітей конструктивним способам комунікації.

Визначення оптимальних моментів для медіації є ще однією важливою рекомендацією. Не кожен конфлікт потребує медіації, тому соціальним працівникам слід уміти визначати, коли цей метод буде найбільш ефективним. Наприклад, медіація є корисною в ситуаціях, коли дитина стикається з проблемами адаптації в родині, переживає стрес або конфлікти з іншими членами родини. Також медіація може бути ефективною при виникненні порушень поведінки, коли необхідно відновити взаєморозуміння між батьками та дітьми. Соціальний працівник повинен вміти оцінити ситуацію, щоб вибрати найбільш підходящий момент для застосування медіації, що дозволить досягти найкращих результатів і запобігти ескалації конфліктів у майбутньому.

Однією з важливих рекомендацій для соціальних працівників щодо використання медіації для профілактики проблемної поведінки дітей у прийомних сім'ях є спільне вирішення проблем з порушенням поведінки. Використання медіації у випадках, коли дитина порушує правила поведінки, дозволяє всім сторонам – як батькам, так і дітям – брати участь у конструктивному пошуку рішень. Медіація допомагає уникнути покарань та конфліктів, замість цього сприяючи розвитку взаєморозуміння та співпраці між усіма учасниками. Важливо, щоб кожен мав можливість висловити свої почуття та думки, що дозволяє знайти компроміс і вирішити проблему без емоційних зривів. Це також допомагає дітям зрозуміти наслідки своєї поведінки та навчитися конструктивно вирішувати конфлікти в майбутньому.

Розвиток навичок вирішення конфліктів є наступною важливою рекомендацією. Соціальні працівники повинні володіти методами мирного вирішення конфліктів, щоб успішно сприяти конструктивним розмовам та домовленостям між батьками і дітьми. Це включає вміння проводити ефективні переговори, застосовувати техніки активного слухання та заохочувати відкритий діалог. Ключовим аспектом є навчання соціальних працівників

навичкам, які допомагають у вирішенні конфліктів, а також формуванню у них здатності нейтралізувати емоційну напругу, яка може виникнути під час таких розмов. Соціальні працівники, маючи ці навички, зможуть створити безпечну атмосферу для обговорення проблем та знаходити найбільш прийнятні варіанти розв'язання складних ситуацій у родинах.

Підвищення готовності батьків до медіації є також надзвичайно важливим аспектом. Для того, щоб медіація була ефективною, необхідно створювати умови, за яких батьки будуть відкритими до цього процесу. Це можна досягти, надаючи їм необхідну інформацію про переваги медіації, її процес і можливі результати. Інформування батьків через зустрічі, тренінги або інші заходи дозволяє розвіяти сумніви щодо медіації і показати її ефективність. Крім того, соціальні працівники повинні бути готовими надати батькам ресурси та підтримку для того, щоб вони могли скористатися медіацією як інструментом вирішення конфліктів і профілактики проблемної поведінки дітей.

Залучення дітей до процесу медіації є ще важливою рекомендацією. Коли це можливо, важливо включати дітей в процес медіації, що дозволяє їм висловлювати свої почуття і думки, а також брати активну участь у вирішенні конфліктів. Це не тільки допомагає дітям зрозуміти, що їхня точка зору важлива, але й сприяє розвитку їхніх навичок вирішення проблем і взаєморозуміння з батьками. Діти, які беруть участь у медіації, зазвичай більш відповідально ставляться до своїх вчинків і взаємодії з іншими членами родини. Вони також можуть висловлювати свої переживання і пропонувати конструктивні рішення, що сприяє глибшому розв'язуванню конфлікту.

Підтримка постійної комунікації після медіації є також важливим аспектом для досягнення успішного результату. Після завершення медіації важливо підтримувати регулярний зв'язок з прийомними сім'ями для відстеження динаміки змін у родині. Це дозволяє соціальним працівникам оцінювати, чи є прогрес у вирішенні конфліктів, чи виникають нові проблеми і чи необхідна додаткова допомога. Постійна підтримка дає батькам і дітям відчуття безпеки та розуміння, що вони не залишені наодинці зі своїми

проблемами. Крім того, це дозволяє соціальним працівникам оперативно втручатися в разі потреби, забезпечуючи додаткову підтримку та коригуючи стратегії роботи.

Отже, результативність експериментальної роботи з використання медіації для профілактики проблемної поведінки дітей у прийомних сім'ях свідчить про значний потенціал медіації. Застосування медіації дозволило створити сприятливі умови для конструктивної взаємодії між прийомними батьками та дітьми, що позитивно вплинуло на емоційний клімат у родині та загальний психологічний стан учасників процесу. Результати експерименту показали, що медіація є ефективним інструментом для зниження конфліктів між дітьми та батьками, покращення взаєморозуміння і підтримки у складних ситуаціях, таких як адаптація дітей до нових умов життя або порушення правил поведінки. Відзначено, що цей підхід сприяє створенню більш відкритого та безпечного середовища для розвитку дитини, зменшує рівень стресу та агресії, що, в свою чергу, знижує ймовірність виникнення проблемної поведінки. Не менш важливими є рекомендації щодо оцінки ефективності медіації, розвитку навичок мирного вирішення конфліктів, а також підтримка постійної комунікації після медіації. Це дозволяє вчасно виявляти проблеми, що виникають, і коригувати підхід для досягнення кращих результатів. Впровадження цих рекомендацій у практику соціальних працівників може значно підвищити ефективність роботи з прийомними сім'ями та забезпечити стабільний розвиток дітей в умовах родини.

## **Висновки до розділу 2**

1. В Україні і за кордоном медіація в прийомних сім'ях застосовується в якості інструменту для вирішення конфліктів та зменшення напруженості між дитиною і батьками. Однак питання ефективності її використання в контексті профілактики проблемної поведінки дітей залишається актуальним. Оскільки кожна прийомна сім'я є унікальною, важливо аналізувати, наскільки медіація допомагає створювати безпечне, підтримуюче середовище для розвитку

дитини, а також які методи і підходи є ефективними для різних ситуацій. Вивчення поточного стану використання медіації дозволить з'ясувати, які позитивні зміни в процесі адаптації дітей у прийомних сім'ях відбуваються завдяки медіації, і виявити можливі труднощі та обмеження цього підходу.

2. Програма використання медіації для профілактики проблемної поведінки дітей у прийомних сім'ях передбачає підтримку емоційного клімату в родині, покращення взаєморозуміння між батьками і дітьми, а також сприяння конструктивним методам вирішення конфліктів. Метою програми є підвищення ефективності підготовки соціальних працівників до використання медіації як інструменту профілактики проблемної поведінки дітей у прийомних сім'ях.

3. Експериментальна робота дала змогу виявити вплив медіації на профілактику проблемної поведінки дітей у прийомних сім'ях, оцінити її ефективність. Виявилось, що на високому рівні використання медіації, 35% (було 20%) соціальних працівників регулярно застосовують цей інструмент у своїй практиці, маючи значний досвід роботи в сфері підтримки прийомних сімей. На середньому рівні 50% (було 35%) працівників використовують цей інструмент лише в окремих випадках, в основному тоді, коли конфлікт між батьками і дітьми або адаптація дитини потребують втручання. Низький рівень використання медіації характерний для меншості соціальних працівників (15%, було 45%), які тільки почали працювати в цій сфері або мають обмежений досвід.

## **ВИСНОВКИ**

Проведене у кваліфікаційній роботі обґрунтування шляхів профілактики проблемної поведінки дітей у прийомних сім'ях шляхом медіації дало змогу зробити такі висновки.

1. Визначено основні наукові підходи до трактування проблемної поведінки дітей у психолого-педагогічній та соціальній літературі. Показано, що в сучасних психолого-педагогічних та соціальних дослідженнях проблема проблемної поведінки дітей розглядається через призму кількох теоретичних підходів, кожен з яких дає розуміння причин та механізмів цієї поведінки.

Психоаналітичний підхід акцентує увагу на внутрішніх конфліктах та емоційних травмах, пов'язаних з дитячими переживаннями, що формуються у взаємодії з близькими людьми в ранньому віці. Когнітивно-біхевіоральний підхід фокусується на недоліках у процесах мислення та поведінкових реакціях, які призводять до хибних переконань і неадекватних стратегій реагування. Біопсихосоціальна модель інтегрує біологічні, психологічні та соціальні фактори, показуючи, як їх взаємодія може спричинити проблеми у розвитку дитини. Теорія соціального навчання показує, як дитина може наслідувати поведінкові моделі, спостерігаючи за дорослими або однолітками, а екологічний підхід акцентує увагу на впливі навколишнього середовища, зокрема сім'ї та школи. Теорія прив'язаності звертає увагу на важливість емоційних зв'язків, що формуються між дитиною та її опікунами. Соціально-культурний підхід досліджує взаємодію індивідуальних прагнень дитини з соціокультурними нормами. Травматичний підхід зосереджується на впливі стресових ситуацій та психологічних травм, що часто є основною причиною проблемної поведінки.

2. Охарактеризовано прийомну сім'ю як середовище формування і розвитку дитини. Виявлено, що прийомна сім'я є важливим середовищем для формування і розвитку дитини, яка з різних причин не може жити в біологічній родині. Вона стає не лише місцем тимчасового перебування, а й простором, де дитина має можливість відновити емоційний стан, подолати травматичні переживання та отримати необхідну підтримку для подальшої соціалізації. Взаємодія з прийомними батьками, створення стабільної емоційної атмосфери та забезпечення безпеки є основними факторами, що сприяють успішній адаптації та розвитку дитини. Важливим аспектом є формування емоційної прив'язаності, адже відсутність надійних зв'язків у ранньому віці може серйозно впливати на розвиток соціальних навичок і поведінки в подальшому житті. Прийомна сім'я відіграє вирішальну роль у процесах відновлення і соціалізації дитини, адже саме в такому середовищі дитина має шанс отримати ті емоційні і соціальні ресурси, які можуть допомогти їй адаптуватися до нових умов і знайти місце в суспільстві.

3. Виявлено роль та місце медіації у профілактиці проблемної поведінки дітей у прийомних сім'ях. Показано, що медіація у профілактиці проблемної поведінки дітей у прийомних сім'ях є надзвичайно важливою, оскільки цей метод дозволяє ефективно вирішувати конфлікти та сприяти створенню здорового емоційного клімату в родині. Медіація виступає як інструмент, який допомагає як дітям, так і прийомним батькам налагодити комунікацію, зрозуміти та врахувати потреби і переживання кожної сторони. Вона сприяє розвитку взаємної довіри та поваги, що є основою для гармонійних відносин і зниження рівня агресії. Завдяки медіативному процесу діти, які пережили стресові ситуації або емоційні травми, мають можливість виразити свої почуття та переживання в безпечному середовищі, що сприяє їхній емоційній адаптації. У профілактиці проблемної поведінки медіація забезпечує можливість раннього виявлення та корекції труднощів у взаєморозумінні між прийомними батьками та дітьми, що дозволяє уникнути серйозніших психологічних і поведінкових проблем у майбутньому. Вона допомагає побудувати ефективну систему підтримки дитини, враховуючи її індивідуальні потреби і особливості, що є ключовим елементом в успішній адаптації до нової родини та соціального середовища.

4. Проаналізовано особливості актуального стану використання медіації для профілактики проблемної поведінки дітей у прийомних сім'ях. З метою з'ясування стану використання медіації для профілактики проблемної поведінки дітей у прийомних сім'ях, було проведене анкетування соціальних працівників. Результати анкетування свідчать про позитивне ставлення соціальних працівників до медіації як інструменту вирішення конфліктів у прийомних сім'ях. На високому рівні використання медіації, 20% соціальних працівників регулярно застосовують цей інструмент у своїй практиці, маючи значний досвід роботи в сфері підтримки прийомних сімей. Вони мають розуміння медіаційних технік і регулярно застосовують активне слухання, встановлення спільних цілей та вирішення конфліктів через компроміси. На середньому рівні, 35% соціальних працівників використовують цей інструмент лише в окремих випадках, в основному тоді, коли конфлікт між батьками і

дітьми або адаптація дитини потребують втручання. Низький рівень використання медіації характерний для 45% соціальних працівників, які тільки почали працювати в цій сфері або мають обмежений досвід. Доведено, що медіація для профілактики проблемної поведінки дітей у прийомних сім'ях використовується не в повній мірі.

5. Розроблено тренінгову програму використання медіації з метою профілактики проблемної поведінки дітей у прийомних сім'ях та проведено її експериментальне апробування. Показано, що програма використання медіації для профілактики проблемної поведінки дітей у прийомних сім'ях передбачає впровадження цього інструменту для підтримки емоційного клімату в родині, покращення взаєморозуміння між батьками і дітьми, а також сприяння виваженим і конструктивним методам вирішення конфліктів. Метою програми є підвищення ефективності підготовки соціальних працівників до використання медіації як інструменту профілактики проблемної поведінки дітей у прийомних сім'ях. Програма спрямована на розвиток у соціальних працівників необхідних навичок та знань для успішного застосування медіації в процесі вирішення конфліктів і забезпечення гармонійної адаптації дітей до нових умов життя в родині. Практичний компонент програми включає рольові ігри і вправи, де соціальні працівники можуть відпрацьовувати ситуації, що виникають у реальних родині. Це дозволяє їм не лише теоретично освоїти методи, а й на практиці відпрацювати підхід до вирішення проблем у різних умовах. Вони вчаться бути гнучкими у своїх підходах і готовими адаптувати стратегії відповідно до потреб конкретної родини. У результаті соціальні працівники не тільки розвивають необхідні знання та навички для ефективного застосування медіації, але й здобувають досвід роботи з родині в реальних ситуаціях життя. Програма використання медіації для профілактики проблемної поведінки дітей у прийомних сім'ях виявилася важливим і ефективним інструментом у вирішенні конфліктів та покращенні взаємин між батьками та дітьми.

6. Обґрунтовано результати експериментальної роботи з використання медіації для профілактики проблемної поведінки дітей у прийомних

сім'ях. Експериментальна робота дала змогу виявити вплив медіації на профілактику проблемної поведінки дітей у прийомних сім'ях, оцінити її ефективність. Виявилось, що на високому рівні використання медіації, 35% (було 20%) соціальних працівників регулярно застосовують цей інструмент у своїй практиці, маючи значний досвід роботи в сфері підтримки прийомних сімей. На середньому рівні 50% (було 35%) працівників використовують цей інструмент лише в окремих випадках, в основному тоді, коли конфлікт між батьками і дітьми або адаптація дитини потребують втручання. Низький рівень використання медіації характерний для меншості соціальних працівників (15%, було 45%), які тільки почали працювати в цій сфері або мають обмежений досвід. Доведено, що програма використання медіації для профілактики проблемної поведінки дітей у прийомних сім'ях демонструє помітні позитивні результати. Більшість соціальних працівників, які брали участь у повторному анкетуванні, вказали, що медіація є ефективним інструментом для вирішення конфліктів у прийомних сім'ях і значно знижує рівень проблемної поведінки дітей. Зокрема, більшість респондентів оцінюють ефективність медіації як «дуже ефективну», що вказує на високу оцінку в їхній практиці. Деякі опитані зазначили, що медіація є «досить ефективною», але не завжди дає відразу відчутні результати. З метою підвищення ефективності програми, запропоновано низку рекомендацій для соціальних працівників щодо використання медіації для профілактики проблемної поведінки дітей у прийомних сім'ях.

Перспективами подальшого дослідження можна визначити підготовку соціальних працівників до профілактики проблемної поведінки дітей у прийомних сім'ях шляхом медіації.

## СПИСОК ВИКОРИСТАНИХ ДЖЕРЕЛ

1. Альтов Л.Д. Організація корекційної роботи з проблемними дітьми. *Рідна школа*. 2017. № 7. С. 25-32.

2. Антропов Ю.Ф., Шевченко Ю.С. Психосоматичні розлади і патологічні звичні дії у дітей та підлітків. Київ : Клас, 2009. 304 с.
3. Ар'єв Р.О. Причини проблемної поведінки дітей і підлітків. *Педагогіка і психологія*. 2010. №1. С. 94-100.
4. Балух В.С. Нормативно-правові основи формування системи альтернативного вирішення спорів в Україні. *Часопис Київського університету права*. 2021. № 4. С. 162-168.
5. Бевз Г. Прийомна сім'я: соціально-психологічні виміри : монографія. Київ : Слово, 2010. 352 с.
6. Белінська О. Медіація – альтернативне вирішення спорів. *Вісник Вищої ради юстиції*. 2021. №1. URL: <http://nbuv.gov.ua/e-journals/Vvryu/20111/DOC/11bovasc.pdf>.
7. Бех І.Д. Виховання особистості : навчально-методичний посібник. Київ : Либідь, 2003. 848 с.
8. Белавіна Т. І. Соціальна дезадаптація : чинники та умови. Київ : ППНВ, 2004. 140 с.
9. Білоус О. В. Вікова психологія : навчальний посібник. Чернігів : ЧНПУ ім. Т. Шевченка, 2015. 308 с.
10. Біцай А. В. Моделі медіації у світі та перспективи для України. *Право і суспільство*. 2013. № 6. С. 85-89. URL: [http://nbuv.gov.ua/j-pdf/Pis\\_2013\\_6\\_21.pdf](http://nbuv.gov.ua/j-pdf/Pis_2013_6_21.pdf).
11. Боброва О., Горова А., Землянська В. Відновне правосуддя : особливості впровадження процедури медіації : європейський досвід. Київ : Наш час, 2016. 284 с.
12. Бовть О. Б. Агресивні реакції та їх корекція у школярів : посібник. Київ : Главник, 2011. 82 с.
13. Бондаренко Т.В. Вплив значущих ідентифікацій на розвиток адаптації прийомної дитини. *Наука і освіта*. 2012. №10. С. 38–41.
14. Бондаренко-Зелінська Н. Медіація: можливість запровадження в цивільному процесі України. *Перспективи застосування альтернативних способів вирішення спорів (ADR) в Україні: матеріали Другого*

*Львівського міжнар. форуму /* відп. І.І. Дутка. Львів : ЛДІНТУ ім. В. Чорновола, 2019. 221 с. С. 62-74.

- 15.Бондарчук О.І. Психологія девіантної поведінки : курс лекцій. Київ : МАУП, 2016. 88 с.
- 16.Борисова В. І. Форми соціальної та психологічної адаптації дітей-сиріт і дітей, позбавленим батьківського піклування, до самостійного життя. *Актуальні проблеми приватного права: матеріали XVII наук.-практ. конф. (Харків, 22 лютого 2019 р.)*. Харків : Право, 2019. С. 16.
- 17.Варій М. Й. Психологія особистості. Київ : Центр учбової літератури, 2008. 592 с.
- 18.Вихованці інтернатів про себе і своє життя / О. Балакірева, О. Яременко, Н. Дудар та ін. Київ : УІСД, 2010. Кн. 1. 134 с.
- 19.Вусковатова Т.П. Агресивні риси особистості неповнолітнього як передумови делінквентної поведінки. *Вісник Одеського університету внутрішніх справ*. 2019. № 2. С. 170-175.
- 20.Гайдук А. В. Проблеми законодавчого забезпечення медіації в Україні. *Академія адвокатури України*. 2013. №2. URL:[http://nbuv.gov.ua/j-pdf/Chaau\\_2013\\_2\\_9.pdf](http://nbuv.gov.ua/j-pdf/Chaau_2013_2_9.pdf).
- 21.Гейко Є. Психологія цілісності особистості: монографія. Кропивницький : Укр. вид-во, 2016. 384 с.
- 21а. Гірняк А.Н. Гірняк А.Н., Гірняк Г.С. Діалогічна взаємодія учасників освітнього процесу, як передумова та гарантія його ефективності. *GuaranteesandprotectionoffundamentalhumanrightsastheintegralelementofintegrationofUkraineonthe EU : monografiazbiorowa*. Polska : WydziałPrawa i Administracji UWM w Olsztynie, 2019. P. 105–117.
- 22.Голубева І. Є. Дитячі будинки сімейного типу як осередок демопроцесу. *Демографічні дослідження*. Київ : НАН України, Ін-т економіки, 2022. Вип. 24. С. 276-288.
- 23.Гончарова Г. Мирова угода та медіація : загальні риси та відмінності між ними.*Право та інновації*. 2013. № 4. С. 126-136.

24. Гошовська Д.Т., Гошовський Я.О. Поведінкові стратегії депривованої дитини в контексті втраченого родиногенезу. *Теоретичні і прикладні проблеми психології*. 2015. № 1(36). С. 14-18.
25. Грень Н. М. Медіація як новітнє соціальне явище. *Митна справа*. 2014. №5 (2.2). С. 201-205.
26. Гуменюк О.Є. Психологія Я-концепції : монографія. Тернопіль : Економічна думка, 2002. 186 с.
27. Дейна В. Діти, позбавлені батьківського піклування, як феномен соціального сирітства. *Соціальна педагогіка : теорія і практика*. 2013. №11. С. 33-37.
- 27а. Дембіцька В.В., Гірняк А.Н. Методологічний аналіз категоріально-понятійного поля емоційно-почуттєвого розвитку дитини в контексті сімейних взаємостосунків. *Габітус*. 2024. Вип. 61. С. 118-122. <http://habitus.od.ua/journals/2024/61-2024/22.pdf>
28. Демірджі Т. Аналіз психологічної діяльності з забезпечення адаптації дитини в умовах замінної сім'ї. *Освіта та розвиток обдарованої особистості*. 2016. №4 (47). С. 41–45.
29. Дитина в прийомній сім'ї: нотатки психолога / за ред. Г.М. Бевза, І.В. Пеші та ін. Київ : Український ін-т соціальних досліджень, 2011. 184 с.
30. Дитинство в Україні : права, гарантії, захист : збірник документів. Київ : Столиця, 2018. Ч. 1. 248 с.
31. Дутка І. Перспектива законодавчого регулювання медіації в Україні. *Альтернативні способи вирішення спорів (ADR) : матеріали IV Львівського міжнародного форуму*. Львів, 2011. 196 с. С. 28-36.
32. Єрмоєнко Г. Про проект Закону «Про медіацію в Україні». *Право України*. 2021. №11. С. 217-220.
33. Зверєва І. Д. Соціальна робота в Україні: навч. посіб. Київ : Центр навчальної літератури, 2004. 256 с.
34. Зливков В.Л., Лукомська С.О., Федан О.В. Психодіагностика особистості у кризових життєвих ситуаціях. Київ : Педагогічна думка, 2016. 219 с.

- 35.Йосипенко С.Т. Принципи медіації у приватно-правових відносинах. *Науковий вісник Ужгородського національного університету. Серія «Право»*. 2021. № 35. С. 130-133.
- 36.Кальченко Л. В. Педагогічні умови соціального захисту бездоглядних дітей у притулках для неповнолітніх : дис. ... канд. пед. наук. Луганськ, 2014. 216 с.
- 37.Качан Л. Від притулків для знайд – до прийомної сім’ї. *Соціальний захист*. 2018. № 2. С. 11-12.
- 38.Кисельова Т. Правове регулювання відносин із надання послуг медіації у зарубіжних країнах. *Право України*. 2018. № 11. С. 225-236.
- 39.Клименко І. Деструктивна поведінка : медико-біологічні фактори. *Психолог*. 2012. Січень, № 2 (482). С. 41–43.
- 40.Кодекс етики медіатора.URL :[http://ukrmediation.com.ua/ua/about\\_center/mediator\\_code\\_of\\_ethics](http://ukrmediation.com.ua/ua/about_center/mediator_code_of_ethics).
- 41.Кодекс етики медіатора Національної асоціації медіаторів України, затверджений рішенням Загальних зборів ГО «Національна асоціація медіаторів України» від 07.12.2017 р.URL:<http://namu.com.ua/ua/info/mediators/ethical-code>.
- 42.Конвенція ООН з прав дитини : шляхи практичного застосування : метод. реком. / упоряд. Г.М. Лактіонова. Київ : Наук, світ, 2011. 37 с.
- 43.Кравченко Т. В. Сім’я як середовище соціалізації дитини. *Сучасна сім’я та соціальні інституції: шляхи партнерської взаємодії: матеріали Всеукр. наук.-практ. конф.* (Київ, 17 трав. 2012 р.). Київ, 2012. С. 16-18.
- 44.Кутішенко В.П. Вікова та педагогічна психологія (курс лекцій) : навчальний посібник. Київ : Центр навчальної літератури, 2005. 328 с.
- 45.Лактіонова Г.М., Шипіленко Є.С., Братусь І.В. Інноваційні форми опіки дітей : міжнародний і національний досвід. Київ : Наук, світ, 2001. 61 с.
- 46.Лук’яненко Н. М. Гармонійне виховання дитини у прийомній сім’ї. *Актуальні проблеми психології*. 2010. Т. 1. Вип. 27. С. 131-137.
- 47.Макаревич О. П. Психологія регуляції поведінки особистості у складних ситуаціях : монографія. Київ : Оріяни, 2011. 223 с.

- 48.Манохіна І. В. Соціально-педагогічна робота з дітьми-сиротами та дітьми, позбавленими батьківського піклування. Дніпропетровськ : Дніпро-петровський університет імені Альфреда Нобеля, 2012. 276 с.
- 49.Медіація в цивільних, сімейних та господарських спорах України : сьогодення та майбутнє / уклад. А. Залара. Київ, 2017. 167 с.
- 50.Мельничук Т І. Ставлення батьків та дітей у сім'ях усиновителів / удочерителів до «таємниці» некрівного походження прийнятої в сім'ю дитини. *Проблеми сучасної психології*. Вип. 25. Кам'янець-Подільський : Аксіома, 2014. С. 255-267.
- 51.Методичний посібник по проведенню тренінг-курсу для соціальних працівників з питань підбору, підготовки та соціального супроводу прийомних батьків : посібник / О.О. Яременко, Н. М. Комарова, Г. М. Бевз, Л. С. Волинець та ін. Київ : УІСД, 2010. 128 с.
- 52.Методичні рекомендації соціальним працівникам щодо підготовки прийомних батьків / Н. М. Комарова, Л. С. Волинець, Н. В. Салабай, І. В. Пеша, Г. М. Бевз. Київ : Студцентр, 2018. 128 с.
- 53.Методичні рекомендації соціальним працівникам щодо соціального супроводу прийомних сімей / Н.М. Комарова, Г.М. Бевз, Л.С. Волинець та ін. Київ : Український ін-т соціальних досліджень, 2009. 103 с.
- 54.Міттина. Ж.В. Медіація як альтернативна форма вирішення спорів. *Альманах права*. 2012. Вип. 3. С. 234-238.
- 55.Можайкіна О. Поняття та зміст основних принципів медіації в цивільно-правових відносинах. *Актуальні проблеми вітчизняної юриспруденції*. 2017. № 5. URL:[http://apnl.dnu.in.ua/5\\_2017/15.pdf](http://apnl.dnu.in.ua/5_2017/15.pdf).
- 56.Наша сім'я : методичні рекомендації прийомним батькам / Н. Комарова, Г. Бевз, Л. Волинець, З. Зайцева та ін. Київ : Світ, 2009. 80 с.
- 57.Огречук Г. Правове регулювання застосування медіації при вирішенні цивільно-правових спорів: дис. канд. юр. наук. Київ, 2016. 213 с.
- 58.Павелків Р. В. Вікова психологія : підручник. Київ : Кондор, 2015. 469 с.
- 59.Пеша І.В. Соціальний захист дітей-сиріт та дітей, позбавлених батьківського піклування. Київ : Логос, 2017. 162 с.

60. Підвищення виховного потенціалу прийомних батьків та батьків-вихователів : навчально-методичний посібник / за ред. І. Д. Зверєвої. Київ : [б.в.], 2011. 760 с.
61. Поліщук М. Я. Поняття медіації як альтернативного методу вирішення спорів. *Держава і право. Юридичні і політичні науки*. 2014. Вип. 65. С. 134-139.
62. Приймна сім'я : методика створення і соціального супроводу : науково-методичний посібник / Г. М. Бевз, В. О. Кузьмінський, О. І. Нескучаєва та ін. Київ : Центр стратегічної підтримки, 2013. 92 с.
63. Приймна сім'я: оцінка ефективності опіки (методичні рекомендації для соціальних працівників) / О. О. Яременко, Н. М. Комарова, Г. М. Бевз, Л.С. Волинець та ін. Київ : УІСД, 2020. 78 с.
64. Притика Ю. Зміст та класифікація принципів медіації. *Бюлетень Міністерства юстиції України*. 2021. № 10. С. 86-92.
65. Про забезпечення організаційно-правових умов соціального захисту дітей-сиріт та дітей, позбавлених батьківського піклування : Закон України від 13.01.2005 р. №2342. URL : <https://zakon.rada.gov.ua/laws/show/2342-15#Text>.
66. Про медіацію : висновок Головного науково-експертного управління ВРУ щодо проекту Закону від 13.05.2015 №2480. URL : [http://w1.c1.rada.gov.ua/pls/zweb2/webproc4\\_1?pf3511=54558](http://w1.c1.rada.gov.ua/pls/zweb2/webproc4_1?pf3511=54558).
67. Про охорону дитинства : Закон України від 26.04.2001 № 2402–III. URL : <https://zakon.rada.gov.ua/laws/show/2402-14#Text>.
68. Про утворення Національної служби посередництва і примирення : указ Президента України від 17.11.1998 №1258/98. URL : <http://zakon.rada.gov.ua/laws/show/1258/98>.
69. Психологія сім'ї : навч. посіб. / за ред. В. М. Поліщука. Суми : Університетська книга, 2008. 282 с.
70. Санченко А. Медіація як демократичний й ефективний спосіб вирішення спорів : європейські норми і досвід та українська перспектива. *Голос України*. 2010. 30 жовт. № 204. С. 12-13.

- 71.Сімейний кодекс України : Закон від 10.01.2002 № 2947–III. URL : <https://zakon.rada.gov.ua/laws/show/2947-14>.
- 72.Соціальна робота : технологічний аспект : навч. посіб. / за ред. А.Й. Капської. Київ : Центр навч. літ., 2014. 484 с.
- 73.Соціальне становлення дитини у прийомній сім'ї : соціальний супровід : навч.-метод. посіб. / Л. С. Волинець, А. Й. Капська, Н. М. Комарова та ін. Київ : Український ін-т соціальних досліджень, 2016. 127 с.
- 73а. Фурман О.Є., Гірняк А.Н. Розвивальна взаємодія в освітньому закладі як сфера психологічного оргвпливу. *Актуальні проблеми психології*. Т. І, вип. 55. 2020. С. 66–71. URL:<http://appsychology.org.ua/index.php/ua/arkhiv-vydannia/tom-1/vipusk-55-u-m-2020>
- 74.Циба В. Т. Системна соціальна психологія: навч. посіб.Київ : Центр навчальної літератури, 2006. 328 с.
- 75.Чи зійдуться наші долі. Реінтеграція батьків і дітей: перші кроки до усвідомлення проблеми / Л. С. Волинець, Т. М. Говорун та ін. Київ : Видавництво, 2012. 104 с.
- 76.Яблонська Т.М., Розвиток ідентичності дитини в системі сімейних взаємин: монографія. Суми : Університетська книга, 2013. 444 с.
- 77.Яновська О. Особливості участі адвоката у процедурі медіації. *Вісник Київського національного університету імені Тараса Шевченка. Юридичні науки*. 2014. Вип. 6. С. 21-24.
- 77а. Яремко О.М., Гірняк Г.С. Медіація як базова соціальна послуга: повноваження органів місцевого самоврядування. *Галицькі студії: Юридичні науки*. 2024. № 6. С. 43–49. DOI: [https://doi.org/10.32782/galician\\_studies/law-2024-6-7](https://doi.org/10.32782/galician_studies/law-2024-6-7) (дата звернення 20.02.2025)
- 78.Ясиновський І. Г. Характеристика моделей медіації в розвинутих країнах.*Юридичний вісник. Повітряне і космічне право/ Одес. нац. юрид. акад.* 2014. № 4. С. 94-98. URL : [http://nbuv.gov.ua/j-pdf/Npnau\\_2014\\_4\\_19.pdf](http://nbuv.gov.ua/j-pdf/Npnau_2014_4_19.pdf).

## **ДОДАТКИ**

### **Додаток А**

**Анкета для вивчення актуального стану використання медіації для профілактики проблемної поведінки дітей у прийомних сім'ях**

Шановний респонденте! Ми просимо вас заповнити цю анкету для вивчення актуального стану використання медіації у профілактиці проблемної поведінки дітей у прийомних сім'ях. Ваші відповіді допоможуть краще зрозуміти ефективність медіаційних методів у вашій практиці.

1. Скільки років ви працюєте соціальним працівником у сфері підтримки прийомних сімей?
  - a) менше 1 року
  - b) 1-3 роки
  - c) 3-5 років
  - d) більше 5 років
2. Чи використовуєте ви медіацію як інструмент в роботі з прийомними сім'ями?
  - a) Так
  - b) Ні
3. Якщо ви використовуєте медіацію, як часто вона застосовується у вашій практиці?
  - a) регулярно (в кожному випадку)
  - b) іноді (у окремих випадках)
  - c) рідко (виключно за необхідності)
  - d) ніколи
4. В яких ситуаціях ви застосовуєте медіацію?
  - a) Конфлікти між прийомними батьками та дітьми
  - b) Проблеми адаптації дитини в родині
  - c) Порушення правил поведінки дитини
5. Яким чином ви отримали знання та навички медіації?
  - a) Спеціальні тренінги з медіації
  - b) Самоосвіта, книги, онлайн-курси
  - c) Досвід роботи з іншими соціальними працівниками
  - d) Я не отримував спеціальних знань з медіації
6. Які техніки медіації ви використовуєте у роботі з прийомними сім'ями?
  - a) Активне слухання
  - b) Встановлення спільних цілей
  - c) Вирішення конфліктів через компроміси
7. Наскільки ефективною, на вашу думку, є медіація для вирішення конфліктів у прийомних сім'ях?
  - a) Дуже ефективною
  - b) Досить ефективною
  - c) Мало ефективною
  - d) Не ефективною
8. Які проблеми ви зустрічаєте під час використання медіації?
  - a) Відсутність достатнього часу для проведення медіації
  - b) Невміння сторін правильно спілкуватися
  - c) Опір з боку батьків або дітей
  - d) Відсутність достатньої підтримки з боку інших спеціалістів
9. Як ви оцінюєте готовність прийомних батьків до використання медіації?
  - a) Вони зазвичай відкриті до медіації
  - b) Деякі з них готові, інші – ні
  - c) Більшість батьків відмовляються від медіації
  - d) Прийомні батьки не зацікавлені у медіації
10. Як часто медіація сприяє зниженню рівня проблемної поведінки дітей?
  - a) Завжди
  - b) Часто
  - c) Рідко
  - d) Ніколи

11. Чи існує в вашій організації чи спільноті підтримка для використання медіації?
- a) Так, є тренінги та спеціальні програми
  - b) Частково, інколи проводяться тренінги
  - c) Ні, ми не маємо достатньої підтримки
  - d) Не знаю
12. Які види допомоги найбільше потрібні для успішної медіації у прийомних сім'ях?
- a) Додаткові тренінги для соціальних працівників
  - b) Підтримка з боку психологів та консультантів
  - c) Підвищення обізнаності батьків про медіацію
13. Чи допомагає медіація у створенні більш позитивного емоційного клімату в родині?
- a) Так, дуже допомагає
  - b) Так, але не завжди
  - c) Ні, не помічаю змін
  - d) Не знаю
14. Які, на вашу думку, основні переваги медіації в контексті профілактики проблемної поведінки дітей у прийомних сім'ях?
- a) Зниження кількості конфліктів
  - b) Покращення взаєморозуміння між батьками та дітьми
  - c) Підвищення рівня емоційної підтримки дітей
  - d) Інше (уточніть)
15. Які напрямки в розвитку медіації ви вважаєте найважливішими для покращення роботи з прийомними сім'ями?
- a) Розширення навчальних програм для соціальних працівників
  - b) Створення підтримки для прийомних батьків під час медіації
  - c) Залучення більшої кількості психологів і консультантів
  - d) Інше (уточніть)

*Дякуємо за участь у дослідженні!*