

МІНІСТЕРСТВО ОСВІТИ І НАУКИ УКРАЇНИ
Західноукраїнський національний університет
Навчально-науковий інститут новітніх освітніх технологій
Кафедра правознавства і гуманітарних дисциплін ВННІЕ

ЧЕРНЕЦЬКА Тетяна Володимирівна
Ресоціалізація засуджених як цілісна соціально-психологічна система
підтримки та інтеграції особистості /Resocialization of convicts as a holistic
socio-psychological system of support and integration of the personality
спеціальність: 053 – Психологія
освітньо-професійна програма – Психологія

Кваліфікаційна робота

Виконала студентка групи
ПСЗМ-22
Т. В. Чернецька

ТЕРНОПІЛЬ-2025

АНОТАЦІЯ

Чернецька Т. В. Ресоціалізація засуджених як цілісна соціально-психологічна система підтримки та інтеграції особистості. – Рукопис.

Дослідження на здобуття ступеня вищої освіти «магістр» за спеціальністю 053 Психологія, освітня програма «Психологія» – Західноукраїнський національний університет. – Тернопіль, 2025.

У кваліфікаційній роботі досліджено процес ресоціалізації осіб після відбуття покарання. Проаналізовано теоретичні підходи, визначено психологічні та соціальні фактори, що впливають на адаптацію, розкрито методи соціально-психологічної підтримки та психокорекції. Обґрунтовано систему діагностики адаптаційних можливостей колишніх ув'язнених та оцінено ефективність технології їх соціально-психологічного супроводу.

ANNOTATION

Chernetska T. V. Resocialization of convicts as a holistic socio-psychological system of support and integration of the individual. – Manuscript.

Research for the degree of higher education "Master" in the specialty 053 Psychology, educational program "Psychology" – West Ukrainian National University. – Ternopil, 2025.

The qualification work investigates the process of resocialization of individuals after serving a sentence. Theoretical approaches are analyzed, psychological and social factors influencing adaptation are identified, methods of socio-psychological support and psychocorrection are revealed. The system of diagnostics of adaptation capabilities of former prisoners is substantiated and the effectiveness of the technology of their socio-psychological support is assessed.

ЗМІСТ

ВСТУП.....	4
РОЗДІЛ 1. КОНЦЕПТУАЛЬНІ ОСНОВИ ВИВЧЕННЯ РЕСОЦІАЛІЗАЦІЇ ЗВІЛЬНЕНИХ ОСІБ У СУЧАСНОМУ СОЦІАЛЬНОМУ ПРОСТОРИ.....	7
1.1. Сучасні наукові підходи до дослідження процесу ресоціалізації осіб після відбуття покарання.....	7
1.2. Особистість злочинця: індивідуально-психологічний та соціальний вимір.....	16
Висновки до розділу	25
РОЗДІЛ 2. ПІДТРИМКА І КОРЕКЦІЯ ПОВЕДІНКИ ЗАСУДЖЕНИХ У ПРОЦЕСІ РЕСОЦІАЛІЗАЦІЇ.....	27
2.1. Специфіка соціально-психологічної підтримки осіб, звільнених із пенітенціарних установ.....	27
2.2. Психологічне профілювання та діагностика адаптаційних можливостей колишніх ув'язнених.....	33
Висновки до розділу 2.....	38
РОЗДІЛ 3. ПРАКТИКО-ТЕХНОЛОГІЧНИЙ АСПЕКТ СОЦІАЛЬНО- ПСИХОЛОГІЧНОЇ АДАПТАЦІЇ ТА СУПРОВОДУ ЗВІЛЬНЕНИХ ОСІБ.....	40
3.1 Емпіричний підхід до вивчення соціально-психологічної адаптації звільнених осіб.....	40
3.2. Технологія соціально-психологічного супроводу осіб, які повернулися з пенітенціарних закладів.....	48
Висновки до розділу 3.....	53
ВИСНОВКИ.....	54
СПИСОК ВИКОРИСТАНИХ ДЖЕРЕЛ.....	55

ВСТУП

Актуальність теми. Сучасне українське суспільство переживає складні соціальні трансформації, що супроводжуються посиленням кризових тенденцій у різних сферах життя. Зростання соціальної напруги, економічна нестабільність, поляризація суспільства, інформаційні викривлення та вплив воєнного стану зумовлюють нові форми соціальної дезадаптації. На цьому тлі особливої гостроти набувають проблеми девіантної поведінки, маргіналізації та криміналізації частини населення.

У цих умовах ресоціалізація засуджених постає не лише як складова діяльності пенітенціарної системи, а як цілісний соціально-психологічний процес, що спрямований на відновлення соціальної суб'єктності особистості, її здатності до відповідальної участі у житті громади.

Після відбуття покарання людина стикається з багатовимірними труднощами – від упередженого ставлення суспільства до обмежених можливостей працевлаштування, навчання чи соціальної інтеграції. Втрата соціально корисних зв'язків, дефіцит підтримки та відчуття екзистенційної непотрібності формують ризик повторної девіантної поведінки. Саме тому процес ресоціалізації має бути зорієнтований не лише на зовнішнє пристосування до соціуму, а насамперед, на внутрішню психологічну реконструкцію особистості, розвиток самоповаги, відповідальності, довіри та навичок конструктивної взаємодії.

Сучасна державна політика України у сфері кримінально-виконавчої системи дедалі більше орієнтується на людиноцентричний, реабілітаційний підхід. У законодавчих актах визначено, що метою діяльності установ виконання покарань є не лише ізоляція правопорушника, а й його соціально-психологічне відновлення. Цей підхід реалізується через впровадження програм психолого-педагогічного супроводу, соціальної підтримки, коучингових і терапевтичних практик, професійного навчання, а також партнерство із громадськими організаціями, закладами охорони здоров'я та місцевими громадами.

Важливу роль у цьому процесі відіграють соціальні працівники, психологи, педагоги, волонтери, діяльність яких забезпечує індивідуалізований підхід до кожного засудженого. Вони сприяють формуванню у нього позитивної ідентичності, ціннісних орієнтацій і мотивації до правової поведінки.

Таким чином, актуальність запропонованої теми визначається потребою в оновленні підходів до відновлення соціальної активності, моральної та

професійної самореалізації осіб, які повертаються з місць позбавлення волі. Це не лише показник гуманізації суспільства, а й стратегічний чинник національної безпеки, адже рівень рецидивної злочинності прямо залежить від ефективності ресоціалізаційних заходів.

Мета дослідження - розкрити сутнісний зміст ресоціалізації засуджених як комплексного соціально-психологічного процесу, що поєднує діагностику, підтримку, корекцію та інтеграцію особистості у суспільство, а також обґрунтувати ефективні технології соціально-психологічного супроводу звільнених осіб у сучасному соціальному просторі.

Об'єкт дослідження - процес соціально-психологічної ресоціалізації осіб, які відбули покарання, у системі взаємодії особистості та соціального середовища, а його **предмет** – соціально-психологічні механізми, умови, засоби та технології підтримки, корекції й інтеграції особистості колишнього засудженого в соціальне середовище.

Завдання дослідження

1. Проаналізувати теоретико-методологічні підходи до вивчення феномену ресоціалізації осіб після відбуття покарання.

2. Визначити індивідуально-психологічні та соціальні характеристики особистості засудженого, які впливають на ефективність процесу ресоціалізації.

3. Дослідити специфіку соціально-психологічної підтримки та психокорекційних методів, спрямованих на відновлення соціально прийнятних форм поведінки.

4. Обґрунтувати систему психологічної діагностики адаптаційних можливостей колишніх ув'язнених.

5. Проаналізувати технологію соціально-психологічного супроводу осіб, які повертаються з пенітенціарних закладів, визначивши її ефективність та етапність реалізації.

Теоретичне значення дослідження в уточненні понятійно-категоріального апарату ресоціалізації як цілісної соціально-психологічної системи та узмістовленні концептуальної моделі ресоціалізації засуджених, що інтегрує психологічну, соціальну та реабілітаційну складові; у поглибленні наукового розуміння механізмів адаптації, саморегуляції та соціально-психологічної підтримки осіб після відбування покарання.

Практичне значення дослідження. Результати можуть бути використані у діяльності психологів, соціальних працівників, фахівців пенітенціарних

установ і центрів пробації для вдосконалення програм ресоціалізації, соціального супроводу та психокорекції. Запропоновані методичні рекомендації й технологічна модель можуть стати основою для розроблення тренінгових і консультативних програм, спрямованих на підвищення адаптаційного потенціалу звільнених осіб і профілактику рецидивної поведінки.

Структура та обсяг роботи. Робота складається із вступу, трьох розділів, висновків до кожного з них, загального висновку, списку використаних літературних джерел, що нараховує 67 найменувань. Робота ілюстрована 3 таблицями та 4 рисунками.

РОЗДІЛ 1

КОНЦЕПТУАЛЬНІ ОСНОВИ ВИВЧЕННЯ РЕСОЦІАЛІЗАЦІЇ ЗВІЛЬНЕНИХ ОСІБ У СУЧАСНОМУ СОЦІАЛЬНОМУ ПРОСТОРИ

1.1. Сучасні наукові підходи до дослідження процесу ресоціалізації осіб після відбуття покарання

У сучасних умовах суспільного розвитку поняття «ресоціалізація» набуває особливого значення, оскільки визначає здатність держави й соціальних інституцій не лише забезпечувати виконання покарання, а й створювати передумови для повернення особи до повноцінного життя у громаді. Цей термін дедалі частіше використовується у наукових публікаціях вітчизняних та зарубіжних дослідників, де він розглядається як динамічний процес психологічного, соціального та культурного відновлення особистості, що пережила досвід ізоляції.

Зарубіжні та українські дослідження вказують на те, що ефективна ресоціалізація є не лише формою адаптації звільнених осіб до умов свободи, а й механізмом запобігання вторинній криміналізації [8; 12; 21; 27 та ін.]. Поряд із традиційними підходами, які акцентують на правовому або виховному аспектах, сучасна наука розглядає ресоціалізацію як «Інтегрований психосоціальний процес, що включає переосмислення особистого досвіду, розвиток емоційного інтелекту, формування навичок конструктивної взаємодії та відновлення довіри до суспільства» [18, с. 34].

Значний пласт наукових робіт присвячено ресоціалізації неповнолітніх і молоді з девіантною поведінкою, питанням профілактики рецидивів, ролі родини, громади та соціальних інституцій у підтримці колишніх ув'язнених [7; 8; 16; 18 та ін.]. Проте багатовимірність цієї проблеми зумовлює потребу в переосмисленні теоретичних основ ресоціалізації, насамперед, у контексті сучасних викликів: війни, цифровізації, соціальної нестабільності та зміни культурних кодів спільноти.

У центрі уваги новітніх досліджень – внутрішня мотивація звільненої особи до самотрансформації, формування позитивних життєвих орієнтирів, розвиток готовності до праці, громадянської активності та самоосвіти. Ресоціалізація сьогодні – не лише процес «повернення до суспільства», а проєкт психологічного і соціального самовідновлення, що передбачає участь самої особистості у творенні нової системи цінностей і соціальної ідентичності [9].

Для глибокого розуміння сутності цього складного процесу необхідно розглянути соціально-психологічні закономірності процесу соціалізації людини, який є її основою. Як зазначав Н. Смелзер, будь-яке суспільство прагне формувати компетентних, активних і законослухняних громадян, здатних до свідомої участі у суспільному житті, тому соціалізація розглядається як процес становлення особистості в соціокультурному середовищі, у результаті якого індивід засвоює цінності, норми та ролі, що забезпечують його інтеграцію в соціум [1, с. 31].

Гурлева Т. С., аналізуючи закономірності соціалізації, виокремлює чотири рівні впливів:

- «мегафактори – глобальні умови існування людства (планета, світ, космос), які формують світоглядні орієнтири;
- макрофактори – соціокультурні та політичні контексти держави, нації, етносу, які задають рамки соціального розвитку;
- мезофактори – регіональні, територіальні та культурно-комунікативні умови життя (місце проживання, локальні спільноти, субкультури, цифрові мережі), що визначають соціальні взаємовпливи;
- мікрофактори – безпосереднє оточення індивіда (родина, коло друзів, навчальні, релігійні чи волонтерські спільноти), у межах якого відбувається становлення особистісних ідентичностей» [7, с. 12].

Своєю чергою, соціалізація й ресоціалізація реалізуються через систему психологічних і педагогічних механізмів, серед яких:

1. «Імпринтинг – первинне закріплення життєво значущих моделей поведінки, соціальних ролей і цінностей.
2. Екзистенційний тиск – неусвідомлене засвоєння соціальних норм через необхідність пристосування до спільного життя.
3. Наслідування – засвоєння моделей поведінки через спостереження за авторитетними особами.
4. Рефлексія – осмислення власних вчинків, поглядів і моральних переконань у контексті суспільних норм і цінностей» [14, с. 165].

Як зазначає дослідниця, застосування цих механізмів у роботі з особами, які звільнилися з місць позбавлення волі, створює психологічні умови для відновлення внутрішньої цілісності, повернення до конструктивних соціальних зв'язків і формування стійкої мотивації до правомірної поведінки.

У сучасному соціогуманітарному дискурсі соціалізація та ресоціалізація

розглядаються як безперервні процеси становлення й оновлення соціальної активності особистості. Ці процеси зумовлені взаємодією низки психологічних і педагогічних механізмів, які забезпечують внутрішню динаміку засвоєння соціального досвіду та формування ціннісних орієнтацій.

1. Психологічні механізми соціалізації: «а) когнітивно-афективна фіксація досвіду – внутрішнє закарбування поведінкових моделей, емоційних реакцій та соціально значущих образів, що стають основою формування стабільних установок особистості; б) соціальний резонанс – підсвідоме відтворення соціальних норм, мовних кодів і поведінкових стратегій, необхідних для ефективної інтеграції в спільноту; в) ідентифікаційне наслідування – прийняття цінностей і поведінкових взірців референтних осіб або груп, які виступають носіями певного соціального статусу чи престижу; г) рефлексивна саморегуляція – усвідомлений процес переосмислення власних дій, переконань та цілей, що сприяє гармонізації внутрішнього «Я» із соціальними вимогами середовища» [16, с. 67].

2. Соціально-педагогічні механізми соціалізації: «а) традиційно-побутовий – формування поведінкових патернів і моральних орієнтацій через вплив найближчого соціального оточення, родинних та локальних спільнот; б) інституційно-нормативний – реалізується у взаємодії людини з освітніми, культурними, професійними та державними інституціями, що забезпечують регламентацію соціальної поведінки; в) культурно-стильовий, проявляється у межах певних субкультур чи соціальних прошарків, де діють специфічні норми, мова, етика та символіка взаємодії; г) міжособистісно-комунікативний – відображає значення міжлюдських зв'язків, де суб'єктивно важливі особи (близькі, наставники, однолітки) виступають провідниками соціального досвіду та підтримки» [там само, с. 71].

Таким чином, соціалізація – процес входження індивіда в соціальне середовище, набуття ним соціальної компетентності та формування здатності до самореалізації у спільноті. Самовизначення в цьому контексті постає як «здатність особи знаходити своє місце у системі соціальних відносин, будувати власну життєву траєкторію й адаптуватися до змін соціальної реальності» [18, с. 17].

Якщо цей процес порушується або деформується (внаслідок маргіналізації, ізоляції, деструктивного соціального досвіду), відбувається соціальна дезінтеграція, яка потребує ресоціалізації – цілеспрямованого відновлення

соціальної активності, моральних орієнтирів і конструктивних форм поведінки особистості.

У сучасному науковому дискурсі поняття «ресоціалізація» набуло багатовимірного змісту, що відображає різні підходи до його інтерпретації в межах психології, педагогіки, соціології та кримінології. У широкому сенсі воно розглядається як «комплексний процес відновлення здатності особистості до повноцінного соціального функціонування, що передбачає інтеграцію індивіда у систему соціальних зв'язків після перебування в умовах ізоляції чи деструктивного впливу середовища» [20, с. 43].

З позицій соціально-психологічного підходу, ресоціалізація означає переосмислення системи цінностей, норм і соціальних ролей, їхню повторну інтеріоризацію та відновлення навичок конструктивної взаємодії. Цей процес спрямований на формування у колишнього правопорушника здатності діяти відповідно до морально-правових стандартів суспільства, долати внутрішні суперечності між минулим досвідом і новими вимогами соціального середовища.

З погляду педагогічної науки, цей процес трактується як «цілісна виховна система, яка реалізується через спеціально організовані форми соціально-виховного впливу» [39, с. 31]. Її завдання полягає у розвитку особистісних ресурсів людини, що дозволяють компенсувати наслідки соціальної дезадаптації, сформувати навички відповідальної поведінки, трудової дисципліни, самоконтролю та громадянської свідомості.

У контексті соціальної роботи ресоціалізація визначається як етап постпенітенціарної підтримки, що поєднує психологічну допомогу, соціальний супровід і професійне консультування осіб, звільнених з місць позбавлення волі. Її мета – створення сприятливих умов для самореалізації, відновлення соціальних зв'язків і попередження рецидиву девіантної поведінки [13; 27].

Процес ресоціалізації за своєю сутністю є відновлювальною фазою соціалізації, оскільки передбачає повторне засвоєння індивідом соціального досвіду, втраченого внаслідок десоціалізації. Центральним положенням даної концепції є ідея «суб'єктивного розвитку», яка акцентує на особистісній відповідальності правопорушника за власне відновлення, самозміну та духовне зростання.

Ресоціалізація передбачає не лише зовнішній соціальний вплив, а й внутрішню трансформацію мотиваційної сфери, зміну ставлення до власного

минулого, вироблення нових стратегій поведінки, що узгоджуються з нормами правомірного життя. Успішність цього процесу безпосередньо залежить від застосування індивідуалізованих методів роботи, які враховують рівень психологічної готовності, попередній життєвий досвід, особистісні ресурси та соціальне оточення звільненої особи.

У сучасному вітчизняному науковому просторі питання ресоціалізації засуджених залишається предметом активних дискусій, оскільки дослідники по-різному визначають її сутність, структуру та зміст. Відсутність єдиного підходу свідчить про складність цього феномена, який охоплює не лише психологічні та педагогічні аспекти, а й соціально-економічні, правові й культурні виміри [45].

Так, дослідження акцентують на проблемах соціальної адаптації осіб, які повертаються до суспільства після відбуття покарання. Учений звертає увагу, що ключовими бар'єрами для таких людей є втрата професійних можливостей, соціальна ізоляція та дефіцит життєвих перспектив, що провокує почуття безпорадності й меншовартості. Ці чинники істотно знижують здатність звільнених осіб до конструктивного самовизначення, ускладнюючи процес їхнього повернення в соціально прийнятне середовище.

Шкраб'юк В. С. розглядає ресоціалізацію як багаторівневу систему адаптації, яка охоплює три взаємопов'язані етапи:

1) «перебування в умовах пенітенціарної установи, де здійснюється первинна корекція поведінки;

2) підготовку до звільнення, що передбачає формування мотивації до правомірного життя;

3) післяпенітенціарну адаптацію, метою якої є відновлення соціального статусу та гармонійне входження в суспільство» [66, с. 404].

Підхід Л. Е. Орбан-Лембрик ґрунтується на гуманістичній парадигмі, у межах якої ресоціалізація тлумачиться як процес духовного й соціального оновлення особистості, відновлення втрачених моральних якостей, соціальних умінь і ціннісних орієнтирів. Вчена наголошує, що ключовим елементом цього процесу є подолання антисоціальних установок, засвоєних під впливом девіантного середовища, та інтеріоризація нових соціально схвальних моделей поведінки, які відповідають культурним і правовим нормам суспільства [33-34].

Палійчук О.В. пропонують розглядати ресоціалізацію як динамічну систему етапів, що відображає поступове відновлення соціального статусу особи:

- «діагностування належності засудженого до певної соціальної групи з

урахуванням його інтелектуально-вольових характеристик;

- руйнування деструктивних зв'язків із криміногенним середовищем;
- збереження та зміцнення соціально-позитивних контактів;
- цілеспрямоване перевиховання й формування проєктивного мислення;
- підтримка у період після звільнення, спрямована на стабілізацію соціальної поведінки» [36].

Результативність ресоціалізації значною мірою залежить від психологічної готовності особи до змін, від наявності мотивації до самовдосконалення, а також від ефективності програм соціальної реінтеграції, які мають поєднувати педагогічні, психологічні та соціальні методи впливу. Успіх реабілітаційних заходів визначається не лише якістю державних і громадських програм, а й індивідуально-психологічними ресурсами засудженого – рівнем емоційної стабільності, саморегуляції, самооцінки, соціальної компетентності.

Отже, адаптація особи, звільненої з місць позбавлення волі, це не просто повернення до звичного соціального простору, а процес відновлення здатності жити в умовах правового суспільства, приймати його норми, закони й культурні стандарти. Від успішності цього процесу залежить не лише доля конкретної людини, а й соціальна безпека суспільства в цілому, адже рівень ресоціалізації прямо корелює з імовірністю рецидиву та якістю соціальної інтеграції.

Наукове осмислення ресоціалізації засуджених дедалі частіше виходить за межі суто пенітенціарної проблематики, охоплюючи широкий спектр психолого-педагогічних, соціокультурних і правових чинників.

Так, Кацавець Р.С. акцентує, що ефективна ресоціалізація неможлива без реалізації комплексної програми підготовки особистості до життя після звільнення, яка має інтегрувати три ключові складові.

«По-перше, організаційно-правову, що передбачає цілеспрямовані дії адміністрації пенітенціарних установ, регламентовані законодавством та нормативними актами, спрямовані на належне оформлення звільнення, інформування про права та можливості соціальної підтримки.

По-друге, психологічну, яка охоплює врахування індивідуально-психологічних характеристик засудженого, його емоційно-вольової сфери, рівня самоконтролю та соціальної компетентності. Цей компонент включає психокорекційні тренінги, розвиток навичок саморегуляції, формування здатності до конструктивного вирішення конфліктів, осмислення власного «Я» і формування позитивного мислення.

І по-третє, соціальну, спрямовану на вирішення практичних проблем, які очікують звільнену особу після виходу на волю: працевлаштування, відновлення документів, забезпечення житлом, доступ до освіти, соціального й пенсійного забезпечення. Цей блок має особливе значення, оскільки саме він формує базу для подальшої соціальної стабільності й запобігає повторній маргіналізації особистості» [17, с. 92].

Водночас у науковій літературі спостерігається певна термінологічна неоднозначність: деякі автори схильні ототожнювати поняття *ресоціалізація* та *реабілітація*. Однак реабілітація у вузькому значенні означає відновлення правового статусу особи та її позитивної суспільної репутації, тоді як ресоціалізація передбачає глибше перетворення особистості, повернення її до соціально схвальної поведінки через активне засвоєння нових норм і цінностей.

Неживець О.М. вводить у науковий дискурс важливу категорію *десоціалізації* – процесу, під час якого індивід втрачає засвоєні суспільством норми та цінності [14]. У цьому контексті ресоціалізація постає як зворотний механізм, спрямований на інтеграцію нових соціально прийнятних моделей поведінки, ролей і орієнтацій. Шкраб'юк В. С. розглядає ресоціалізацію як цілеспрямований психолого-педагогічний процес, у межах якого фахівці здійснюють підтримку дезадаптованих осіб. Він наголошує, що цей процес є не лише педагогічним, а й терапевтичним явищем, адже передбачає корекцію особистісних деформацій, зміну самооцінки, розвиток здатності до емпатії та соціальної взаємодії [66].

У зарубіжних підходах, зокрема у працях М. Ансея, ресоціалізація трактується через призму концепції «нового соціального захисту», що базується на гуманізмі, культурній свідомості та розумінні мети покарання як соціального відновлення, а не лише як репресивного заходу [37].

Теоретичною проблемою залишається питання етапності ресоціалізації. Так, В. М. Синьовий виокремлює двоетапну модель – *пенітенціарну* (виправну) і *постпенітенціарну* (адаптаційну) [35]. Водночас О.М. Неживець пропонує трирівневу систему, що включає *допенітенціарний етап* (профілактичний), *пенітенціарний* (власне виправний) і *постпенітенціарний* (соціально-адаптаційний) [31]. Усі ці підходи об'єднує ідея, що ресоціалізація є багатоступеневим процесом, спрямованим на особу з делінквентною поведінкою, яка потребує відновлення соціально значущих рис і моральної ідентичності.

Науковці також вказують на низку чинників, які гальмують процес ресоціалізації, зокрема:

1. «Штучно створене середовище позбавлення волі, де індивід функціонує в умовах тотального контролю, втрачаючи автономію, ініціативу й відповідальність.

2. Адаптацію до тюремної субкультури, що зумовлює засвоєння кримінальних норм і цінностей, створюючи ризик вторинної криміналізації особистості.

3. Низьку ефективність виховного впливу, спричинену формалізмом у роботі адміністрації, відсутністю індивідуального підходу, страхом перед тиском кримінального середовища та дефіцитом кваліфікованої психологічної допомоги» [45, с. 10].

Вони зауважують, що після звільнення з пенітенціарних закладів особа зіштовхується з потребою повторної адаптації до соціального середовища, яка часто ускладнюється стигматизацією, соціальною недовірою та дефіцитом підтримки з боку державних інститутів і громади. Відсутність прийняття з боку суспільства або сім'ї, економічна нестабільність, проблеми з працевлаштуванням нерідко провокують повторну девіацію, що підтверджує теорію Р. Мертона, згідно з якою суперечність між культурно схваленими цілями й обмеженими засобами їх досягнення породжує девіантні форми поведінки [33].

Процес ресоціалізації засуджених характеризується тривалістю та багаторівневістю, що передбачає послідовне проходження кількох взаємопов'язаних етапів:

1. «Початкова ресоціалізація – на цьому етапі відбувається руйнування стереотипних уявлень про себе як «правопорушника» або «злочинця». Особливу увагу приділяють знецінюванню атрибутики тюремної та вуличної субкультури, яка досі виступала референтною системою цінностей. Мета етапу – формування потенціалу соціально позитивної поведінки, схваленої суспільством, та створення основ для внутрішньої мотивації до змін.

2. Часткова ресоціалізація – передбачає можливість виникнення рецидивів асоціальної поведінки через вплив старих стереотипів і інерції думок у соціальному оточенні. На цьому етапі важливим є підтримка позитивних соціальних зв'язків та закріплення навичок конструктивної взаємодії з довкіллям.

3. Повна ресоціалізація – завершує процес інтеграції особистості в

суспільство. Формується стійка позитивна самосвідомість, соціально зорієнтована поведінка, здатність до саморефлексії, самовиховання та автономного прийняття рішень у соціальному середовищі» [35].

Ефективна ресоціалізація передбачає системну взаємодію соціальних інститутів, що забезпечує:

- «зменшення ролі спеціальних органів первинної профілактики (інспекцій, комісій у справах правопорушників);
- запровадження корекційно-реабілітаційних програм у діяльності освітніх, виховних та соціальних структур;
- підтримку сім'ї та громадських організацій у процесі інтеграції засудженого» [39].

Ключові умови успішної ресоціалізації включають комплекс виховних та психологічних заходів, спрямованих на: а) виявлення і нейтралізацію чинників, що сприяють розвитку аддиктивної, делінквентної та деструктивної поведінки; б) формування довірливих взаємин між засудженими та персоналом пенітенціарних установ; в) надання системної психологічної підтримки та консультивання; г) активну співпрацю з державними, релігійними, громадськими та соціальними організаціями [3; 35].

У результаті виконання цих умов забезпечується реалізація трьох взаємопов'язаних рівнів адаптації:

1. Адаптація до макросередовища – інтеграція у суспільство, засвоєння загальноприйнятих норм, правил і цінностей.
2. Адаптація до мікросередовища – побудова конструктивних взаємодій у сім'ї, колективі та громадських спільнотах.
3. Внутрішньоособистісна адаптація – гармонізація внутрішнього духовного світу, розвиток самосвідомості, емоційної стабільності та здатності до саморозвитку.

Таким чином, ресоціалізація спрямована на створення позитивного соціально-психологічного мікроклімату, формування гармонійної, конструктивної та самостійної особистості, здатної ефективно функціонувати у сучасному суспільстві.

1.2. Особистість злочинця: індивідуально-психологічний та соціальний вимір

Феномен особистості злочинця розглядається у сучасній науковій

парадигмі як «складна соціально-психологічна структура, що формується під впливом поєднання внутрішніх (індивідуально-психологічних) і зовнішніх (соціокультурних, економічних, сімейних) чинників» [18, с. 56]. Це поняття має міждисциплінарний характер і є предметом дослідження не лише психології та соціальної роботи, але й кримінології, педагогіки, права, соціології та нейропсихології.

Сучасний підхід до розуміння особистості правопорушника виходить із позиції, що злочинна поведінка не є ізольованим актом, а відображає систему цінностей, соціальних настанов, емоційних реакцій та когнітивних переконань, що склалися в процесі життєвого досвіду. Кожна особистість несе в собі «соціальний слід» середовища, у якому відбувалося її становлення: вплив мікросоціуму, характер соціальних зв'язків, рівень освіти, моральна культура та економічні умови.

З огляду на це, психологічний портрет злочинця доцільно розглядати як інтеграцію кількох рівнів:

- «соціально-демографічного (вік, стать, рівень освіти, професійний досвід, соціальний статус);
- соціально-рольового (усвідомлення власних функцій у групі, відчуття соціальної значущості, статусні очікування);
- індивідуально-психологічного (емоційно-вольова сфера, інтелектуальний потенціал, особливості темпераменту, характерологічні якості, рівень самооцінки, мотиваційна структура)» [3, с. 95].

Важливо, що психологічна детермінація злочинної поведінки часто пов'язана не лише з дефіцитом морально-правової свідомості, але й із порушенням базових процесів соціальної адаптації – зниженням здатності до емпатії, конструктивної комунікації та саморегуляції. Для більшості осіб із делінквентним досвідом характерні внутрішні суперечності між бажанням соціального прийняття і деструктивними способами його досягнення.

З позицій сучасної кримінальної психології, ціннісно-нормативна система особистості злочинця характеризується фрагментарністю та низьким рівнем правосвідомості. Якщо для законослухняного громадянина соціальні норми виступають внутрішнім регулятором поведінки, то для правопорушника вони часто мають ситуативний, зовнішній характер. Право сприймається не як моральна цінність, а як інструмент або обмеження, що можна обійти.

На думку низки сучасних дослідників, соціально-психологічний профіль

злочинця відзначається такими рисами:

- «недостатній рівень соціальної адаптованості та емоційної зрілості;
- схильність до афективних реакцій і імпульсивності;
- низький рівень розвитку морального самоконтролю;
- егоцентрична спрямованість, де власні інтереси превалюють над суспільними;
- домінування негативних когнітивних установок («світ вороже налаштований», «усі проти мене»);
- труднощі у формуванні стабільних міжособистісних зв'язків» [34].

Психологічні дослідження доводять, що девіантна поведінка формується як результат порушення процесів соціалізації, коли індивід не засвоює або відкидає базові суспільні норми. Тому особистість правопорушника можна розглядати як десоціалізовану систему, у якій спостерігається розрив між соціальними очікуваннями та внутрішніми ціннісними орієнтаціями.

Теоретичний аналіз сучасних наукових джерел, присвячених вивченню особистості правопорушника, засвідчує актуальність інтегративного підходу, який базується на розгляді двох ключових підсистем структури особистості злочинця – соціально-демографічної та соціально-психологічної, взаємодія яких визначає мотиваційні, поведінкові й ціннісні орієнтири індивіда [52].

Соціально-демографічна підсистема охоплює сукупність зовнішніх соціальних характеристик особистості: стать, вік, рівень освіти, професійну належність, сімейний і матеріальний стан, соціальний статус, наявність попередніх судимостей або контактів із кримінальним середовищем. Ці параметри самі по собі не можуть розглядатися як безпосередні детермінанти злочинної поведінки, проте в їхньому поєднанні з іншими психологічними чинниками вони створюють цілісну типологічну модель особистості правопорушника.

Аналіз кримінологічних даних свідчить, що переважна більшість злочинів скоюється чоловіками (приблизно 80–90%), тоді як частка жінок становить лише 10–20%. Найбільшу криміногенну активність спостерігають у вікових групах від 18 до 30 років. Саме цей період пов'язаний із незавершеністю соціального становлення особистості, недостатнім розвитком морально-правових орієнтирів, низьким рівнем самоконтролю, схильністю до ризику та прагненням самоствердження в асоціальних групах. Вбивства, крадіжки, хуліганські прояви та сексуальні злочини найчастіше скоюються саме представниками цієї вікової

категорії [50; 55].

Зростання злочинності спостерігається серед осіб, які не мають стабільних сімейних зв'язків або стійкої зайнятості, зокрема серед студентів та безробітних. Недостатня соціальна інтегрованість, прагнення до самостійного самоствердження поза правовими межами та вплив криміногенного середовища стають сприятливими факторами формування девіантної поведінки.

Особливості соціально-демографічних параметрів мають тісний зв'язок із соціально-психологічними характеристиками особистості. Так, низький рівень освіти часто поєднується з обмеженими когнітивними можливостями, труднощами в оцінці наслідків власних дій, емоційною нестійкістю, підвищеною агресивністю та імпульсивністю. Водночас матеріальна невлаштованість і соціальна ізоляція можуть стимулювати формування деструктивних форм самореалізації.

Таким чином, аналіз соціально-демографічних особливостей злочинців дає змогу глибше зрозуміти закономірності процесу їхньої соціалізації, визначити ключові психологічні чинники ризику та сформувані індивідуалізовані підходи до побудови програм ресоціалізації. Врахування цих аспектів є необхідною умовою розроблення сучасних моделей соціально-психологічної реабілітації осіб, які звільнилися з місць позбавлення волі, що сприятиме їх ефективній інтеграції у суспільство.

У сучасних умовах особливого значення у процесі ресоціалізації осіб, які вчинили злочин, набуває індивідуалізований підхід, заснований на глибокому розумінні психологічної структури правопорушника. Ефективність роботи фахівців соціальної сфери та психологів значною мірою залежить від здатності враховувати не лише правовий статус людини, а й комплекс її внутрішніх характеристик – рівень саморефлексії, емоційну зрілість, готовність до самозмін, схильність до агресивних чи маніпулятивних форм взаємодії, здатність до емпатії та усвідомлення власної відповідальності.

Таким чином, особистість злочинця у сучасному науковому дискурсі розглядається не як одновимірний об'єкт кримінальної дії, а як носій деформованої соціальної ідентичності, у якій відбувається конфлікт між прагненням до суспільного прийняття та нездатністю реалізувати це прагнення конструктивним шляхом. Її глибинне дослідження становить основу для створення ефективних програм ресоціалізації, профілактики рецидивів і побудови системи комплексної соціально-психологічної підтримки осіб, які

повертаються до життя у громаді після відбуття покарання.

Соціально-психологічна підсистема особистості засудженого. Для системного аналізу внутрішньої структури правопорушника доцільно звернутися до загально-психологічної моделі особистості, адаптованої до контексту девіантної та криміногенної поведінки. Згідно з нею, особистість складається з кількох взаємопов'язаних підструктур, кожна з яких набуває у злочинця специфічного змісту.

1. «Підструктура спрямованості – сукупність ціннісних орієнтацій, соціальних установок, переконань і провідних мотивів, які визначають систему життєвих цілей індивіда. У випадку правопорушника така спрямованість часто набуває деформацій, що проявляються у порушенні морально-етичних норм, зниженні рівня правосвідомості, домінуванні егоцентричних або утилітарних мотивів.

За характером соціальної дезадаптації виділяють чотири типи спрямованості:

- аморальну, коли порушення стосується норм моралі, але не має кримінального підтексту;
- асоціальну – поведінка суперечить суспільним інтересам, проте не спричиняє значних наслідків (жебрацтво, паразитизм, участь у сумнівних видах діяльності);
- антисоціальну – систематичне нехтування правовими нормами, прояви девіантної поведінки (алкоголізація, наркоманія, дрібні злочини);
- злочинну – відкрито протиставлену суспільним цінностям і небезпечну для соціуму.

У межах цієї класифікації виділяють мотиваційні типи правопорушників: корисливий, престижний, насильницький та сексуально-девіантний, що відображає різні варіанти ціннісної ієрархії й морального спотворення.

2. Підструктура досвіду охоплює систему знань, умінь і навичок, здобутих у процесі життєдіяльності. У злочинців цей компонент часто має фрагментарний або викривлений характер: знання використовуються для маніпуляції, навички — для досягнення короткочасної вигоди, а життєвий досвід переважно зосереджений у межах девіантного середовища.

3. Підструктура психічних процесів і станів визначає рівень розвитку когнітивної сфери, емоційної регуляції та самоконтролю. Для осіб із кримінальним минулим характерні підвищена тривожність, схильність до

афективних вибухів, нестійкість емоційних реакцій, низька здатність до емпатії й морального прогнозування наслідків власних дій.

4. Підструктура темпераменту та біологічних властивостей відображає вроджені психофізіологічні особливості, які, у поєднанні з несприятливими соціальними умовами, можуть формувати схильність до імпульсивності, агресії, ризику або залежної поведінки» [33, с. 54].

Усі зазначені складові взаємодіють між собою, утворюючи деформовану структуру особистості злочинця, у якій відбувається підміна соціально прийнятних цінностей девіантними нормами. Така внутрішня трансформація робить індивіда особливо вразливим до впливу криміногенного середовища, посилюючи його залежність від зовнішніх стимулів і знижуючи здатність до моральної саморегуляції.

Отже, розуміння соціально-психологічної підсистеми правопорушника є ключем до формування цілісної стратегії ресоціалізації, яка передбачає не лише зміну поведінкових моделей, але й глибоку перебудову системи цінностей, емоційних зв'язків та способів соціальної взаємодії.

Розглядаючи соціально-психологічні особливості особистості осіб, які вчинили злочин, слід ураховувати не лише соціальні, але й біопсихологічні та психофізіологічні чинники, що проявляються у криміногенному середовищі. Сучасна кримінологічна наука відмовляється від детерміністичних уявлень про наявність у людини спадково обумовлених схильностей до протиправних дій, проте визнає роль біологічних характеристик та психічних особливостей у формуванні девіантної поведінки.

На думку низки дослідників, визнання соціальної природи злочинної поведінки не заперечує значущості індивідуально-психологічних і психофізіологічних особливостей людини [48; 57]. Зокрема, серед правопорушників часто фіксують психічні аномалії – стани, що не сягають рівня психічної хвороби, але характеризуються відхиленнями від середньостатистичної норми, обумовленими властивостями нервової системи та спадковими чинниками.

Такі аномалії охоплюють широкий спектр проявів: від акцентуацій характеру до розладів, зумовлених алкоголізмом, наркоманією чи токсикоманією. У складних або екстремальних ситуаціях вони знижують адаптаційні можливості, ослаблюють внутрішній контроль, провокують імпульсивність і підвищують ризик агресивних, девіантних або протиправних

дій [42].

Таким чином, психічні аномалії становлять собою прикордонні стани між психічним здоров'ям і патологією, які можуть сприяти асоціальним формам поведінки. Науковці зазначають, що саме ці відхилення перешкоджають засвоєнню соціально прийнятних норм, утруднюють професійний розвиток, виконання соціальних ролей та налагодження міжособистісних контактів. Через це такі особи часто переживають відчуження від суспільства, мають труднощі у спілкуванні, особливо з представниками протилежної статі.

Як зауважують дослідники, психічні аномалії загострюють реакції на конфліктні ситуації, що спричиняє несвідому мотивацію поведінки в поєднанні з низьким рівнем інтелектуального розвитку. Постійне фрустраційне напруження, агресивність, емоційна нестабільність та зниження самоконтролю формують передумови для девіантних дій [57].

Водночас пропонується розглядати структуру особистості засудженого через три взаємопов'язані системи Я-концепції:

- «суб'єктивне Я – уявлення про власну сутність, внутрішню автономність і самодостатність, що визначають особистісні орієнтири, смисли та життєву позицію. У цій площині формується специфічна кримінальна самоідентифікація, що впливає на спосіб мислення та вибір форм девіантної поведінки.

- дзеркальне Я – образ себе, який постає через сприйняття оцінок інших людей і взаємне віддзеркалення реакцій, тобто соціальна самооцінка.

- рольове Я – усвідомлення та реалізація соціальних функцій, що забезпечують самоствердження в конкретних формах діяльності. Недорозвиненість цієї складової унеможлиблює повноцінну адаптацію засудженого після звільнення [66].

З огляду на підхід Гусак П. М., Скіць А. В., особистість засудженого можна розглядати одночасно як об'єкт і суб'єкт ресоціалізації, адже саме її активна участь визначає успіх виправлення. Науковці виокремлюють кілька типів кримінальності: «а) глобальну – із стійкою злочинною мотивацією; б) парціальну – епізодичну чи ситуативну; в) передкримінальну (нонкримінальну) – схильність до девіацій без прямих злочинних проявів» [8, с. 78].

Отже, поняття «спосіб життя» поєднує різні види діяльності та моделі поведінки, які відображають систему цінностей і норм індивіда. Дослідження особистості засудженого в межах соціально-психологічного підходу дозволяє виявити закономірності його поведінки, мотиваційні структури, механізми

пристосування до умов позбавлення волі та перспективи успішної ресоціалізації.

Для узагальнення вказаних аспектів подано таблицю 1., яка відображає індивідуально-психологічні характеристики особистості злочинця (засудженого).

Дослідниками даної проблематики зауважено, що психологічні характеристики засуджених значною мірою зумовлені специфікою їхнього життєвого середовища. У місцях позбавлення волі формується комплекс типових психічних станів, які впливають на поведінку, сприйняття та емоційну стабільність особистості. Найпоширенішими з них є: - стан очікування змін (перегляд справи, можливість звільнення); - стан зниженої толерантності, що супроводжується емоційною напругою, дратівливістю, втратою віри у власні сили, апатією та безнадійністю [14].

Таблиця 1

**Індивідуально-психологічні особливості особистості засудженого
правопорушника**

№ п/п	Підструктури особистості засудженого	Особливості особистості засудженого
1.	Підструктура біологічно обумовлених рис (темперамент, стать, вік) особистості. Розвиток за допомогою тренувань як простого повторення визначених функцій	-акцентовані слабкі сторони темпераменту; -актуалізація критичних періодів віку; -нівелювання статевих розбіжностей та збочень
2.	Підструктура психічних процесів особистості (особливості мислення, пам'яті, мови). Розвиток здійснюється за допомогою корекційних вправ	-ригідність мисленнєвих процесів; -низький розвиток сенсорних дій та їх компенсація; -особистісна тривожність, стан туги, очікування, фрустрації; -гіперконтроль та водночас ослаблення вольових процесів; -імпульсивність, агресивність; -блатний жаргон, замріяність
3.	Підструктура соціального досвіду. Розвиток в процесі навчання	-наявність кримінального досвіду та досвіду тюремного життя; -знання та дотримання законів тюремного життя; -уміння, навички в умовах тюремного середовища

		(татування, жести, пози тощо); -здіяння механізмів психологічного захисту: самовиправдовування, заперечення та ін.; -притаманний екстернальний локус контролю;
4.	Підструктура соціальної спрямованості особистості. Розвиток відбувається в процесі виховання	-обмеженість в життєвих планах, цілях, установка, ціннісних орієнтаціях через злочинну діяльність та тюремне життя; -можливість здійснити злочин; -задоволення власних потреб не законними та злочинними способами; -деформація ціннісно-сміслової сфери; -наявність стійкого негативного психологічного захисту в зв'язку із стійкими асоціальними переконаннями;
		-спрямованість на мимовільну адаптацію, розваги, становлення нелегальних зв'язків
5.	Інтегративна підструктура здібностей особистості	-розвиток кримінальних задатків та здібностей; -спрямованість лише на задоволення матеріальних потреб; - розвиток тюремного мистецтва (малюнки, тюремна поезія та проза та інше)
6.	Інтегративна підструктура характеру особистості	-гостро виражений індивідуалізм та егоїзм, жорстокість, агресивність, безвідповідальність, брехливість, тюремні звички; -наявність шкідливих звичок: алкоголізм, наркоманія, статеві збочення; -швидкість у виникненні афективних реакцій; -емоційна тупість; -створення відносин, які регламентовані тюремним середовищем та законом; -акцентуації характеру

Для забезпечення ефективної соціально-психологічної роботи з такими особами необхідно подолати пригніченість і стан зневіри шляхом залучення засуджених до активної, творчої та соціально значущої діяльності. Важливим етапом цього процесу є виявлення та усунення джерел негативних психічних станів, створення сприятливих умов для формування позитивного емоційного фону та розвитку мотивації до самозмін і самовиховання.

Зміни психічних станів засуджених тісно пов'язані з етапами перебування у пенітенціарному середовищі. Дослідники виділяють кілька ключових періодів:

1. «Період адаптації (перші 3–4 місяці). Це етап первинного пристосування до ізоляції, нових умов життя та режимних вимог. У цей час спостерігаються відчуття обмеженості, розчарування, роздратованості, пригніченості. Звичні стереотипи поведінки руйнуються, а нові ще не сформовані, що провокує емоційні зриви, втрату життєвої перспективи та зниження активності.

2. Період формування інтересів у нових умовах. На цьому етапі з'являються перші позитивні зміни у психічному стані: засуджені починають виявляти зацікавленість у трудовій діяльності, навчанні, спілкуванні, культурно-виховних заходах. Виникають зачатки внутрішньої мотивації до конструктивних дій, зростає рівень емоційної стабільності.

3. Період інтеграції зовнішньої взаємодії з процесом самовиховання. Засуджені починають переосмислювати своє життя, формують нові ціннісні орієнтації, з'являється прагнення до морального очищення й усвідомлення власної відповідальності. Цей етап характеризується розвитком почуття каяття, появою життєвих планів і прагненням до особистісної перебудови.

4. Період перед звільненням. Останній етап перебування у місцях позбавлення волі супроводжується підвищеною тривожністю, очікуванням труднощів у соціальній адаптації, хвилюванням щодо можливих конфліктів у родині чи на роботі. Невизначеність майбутнього часто провокує коливання емоційного стану - від ейфорії до страху» [8].

Таким чином, психологічна динаміка засуджених під час відбування покарання відображає закономірності їхнього внутрішнього розвитку: від дезадаптації до поступового прийняття нових соціальних норм і відновлення конструктивної поведінки.

Наукове обґрунтування індивідуально-психологічних і соціально-психологічних особливостей засуджених, урахування специфіки пенітенціарного середовища є передумовою створення гуманізованої системи ресоціалізації. Вона має базуватися не лише на забезпеченні матеріально-побутових умов, але й на формуванні позитивного соціального клімату, розвитку емпатії, взаємопідтримки та залученні засуджених до діяльності, що сприяє відновленню їхньої соціальної компетентності.

Висновки до розділу 1

1. Ресоціалізація осіб, звільнених із місць позбавлення волі, складний і

багаторівневий процес, що передбачає відновлення соціальної активності, формування нових цінностей і світогляду. Вона є різновидом повторної соціалізації, у межах якої колишній засуджений засвоює загальнолюдський досвід та відновлює втрачені соціальні зв'язки. Центральним елементом концепції реадаптації є ідея суб'єктивного розвитку особистості, який охоплює духовне зростання, переосмислення життєвих орієнтирів та здатність до самотворення.

2. Індивідуально-психологічні особливості засуджених у цілому не відрізняються від характеристик законослухняних громадян. Основні розбіжності виявляються у системі цінностей, типах емоційних реакцій, соціальних орієнтаціях та рівні адаптаційних можливостей. Сукупність цих чинників формує так званий «тюремний синдром», який відображає зміни у психіці, поведінці та життєвих установках внаслідок ізоляції.

3. Особистість злочинця – міждисциплінарне поняття, що досліджується у контексті соціології, психології, педагогіки, права та кримінології. Її вивчення має практичне значення для розроблення програм ресоціалізації, профілактики рецидивів і формування соціально відповідальної поведінки. Виявлення індивідуально-психологічних особливостей правопорушника дозволяє оптимізувати соціально-психологічну роботу, спрямовану на його повернення до повноцінного суспільного життя.

РОЗДІЛ 2

ПІДТРИМКА І КОРЕКЦІЯ ПОВЕДІНКИ ЗАСУДЖЕНИХ У ПРОЦЕСІ РЕСОЦІАЛІЗАЦІЇ

2.1. Специфіка соціально-психологічної підтримки осіб, звільнених із пенітенціарних установ

Після звільнення з місць позбавлення волі індивід опиняється у новому, часто ворожому соціальному середовищі, до якого необхідно швидко пристосуватися. У цей період особа стикається з відчуттям власної непотрібності, соціальної ізоляції та морального осуду з боку суспільства. Подібна суспільна упередженість формує для колишнього засудженого особливі, обмежувальні норми існування, що ускладнюють процес соціальної інтеграції.

Після звільнення більшість осіб втрачає елементарні навички самостійного життя, самоорганізації та відповідальності за власне існування. Серед ключових проблем, з якими стикаються колишні ув'язнені, виокремлюють труднощі у здобутті освіти й працевлаштуванні, дефіцит культурної адаптації, розрив родинних та міжособистісних зв'язків, а також невирішені житлово-побутові питання.

Соціально-психологічна робота з такою категорією осіб має на меті сприяння процесам адаптації, особистісного відновлення та ресоціалізації. Її сутність полягає у формуванні нової мотиваційної системи, розвитку внутрішньої відповідальності, позитивних соціальних орієнтацій і навичок конструктивної взаємодії. Одним із пріоритетів є також психокорекційна підтримка, спрямована на подолання наслідків ізоляції, формування активної громадянської позиції та позитивного ставлення до власного майбутнього.

Ключовим завданням соціально-психологічної діяльності є створення умов, що сприяють поверненню колишніх засуджених до суспільного життя. Значну роль у цьому процесі відіграють соціальні служби, громадські об'єднання та державні інституції, які координують заходи допомоги, надають інформаційну, юридичну та психологічну підтримку. Водночас практика доводить, що ефективна ресоціалізація ускладнюється низкою факторів:

1. «Соціально-економічними та правовими перешкодами – відсутністю житла, освіти, професійних навичок, обмеженими можливостями працевлаштування, а також невмінням захищати власні права в інституційному середовищі.

2. Психологічними й поведінковими труднощами, пов'язаними з відсутністю соціального досвіду, втратою комунікативних умінь, спрощеними моделями мислення та стереотипами поведінки, сформованими в умовах кримінальної субкультури» [62, с. 5].

Для подолання цих проблем необхідна цілеспрямована міжвідомча взаємодія державних і громадських структур, спрямована на організацію системної допомоги у процесі соціальної адаптації та реінтеграції колишніх правопорушників.

Процес ресоціалізації охоплює два взаємопов'язані напрями: соціальну реадаптацію та соціальну реінтеграцію. Перша передбачає реалізацію комплексу заходів, спрямованих на пристосування особистості до умов життя у відкритому соціумі, подолання наслідків ізоляції та поступове відновлення соціальної активності. Друга – формування нової системи соціальних ролей і статусів, повернення до конструктивних взаємин із сім'єю, друзями, професійним середовищем і суспільством загалом.

Згідно з аналітичними даними, практично кожен, хто відбував покарання у місцях позбавлення волі, потребує кваліфікованої соціально-психологічної допомоги. Це зумовлено глибокими змінами у ціннісній системі, самооцінці, поведінкових моделях і соціальній компетентності особистості.

Отже, створення ефективних технологій адаптаційної роботи з даною категорією осіб передбачає врахування низки специфічних чинників, зокрема:

- «характер і глибина деформації особистості під впливом кримінальної субкультури;
- тривалість ізоляції від суспільства;
- кількість судимостей і повторних ув'язнень;
- наявність рис, сформованих унаслідок суворого режиму (пасивність, утриманство, безвідповідальність тощо);
- рівень соціальної, правової та психологічної компетентності особи;
- соціально-психологічна характеристика найближчого мікросередовища, у яке повертається колишній засуджений» [57].

Комплексне врахування цих параметрів створює умови для гуманізованої, науково обґрунтованої та ефективної системи соціально-психологічної допомоги, спрямованої на реальне повернення особистості до повноцінного суспільного життя.

Соціально-реабілітаційна діяльність із найближчим оточенням особи, яка

повертається з місць позбавлення волі (друзями, родичами, знайомими, колегами), починається зі встановлення первинного контакту та налагодження довірливих взаємин. На початковому етапі важливо виявити осіб, які мають найбільший вплив на колишнього правопорушника, визначити їхню психологічну готовність до участі в процесі підтримки та допомоги, а також з'ясувати рівень мотивації до співпраці. У ході такої взаємодії здійснюється соціально-психологічна діагностика мікросоціального середовища клієнта, моделюються можливі сценарії його подальшої поведінки, прогнозуються потенційні труднощі у відновленні позитивних стосунків із найближчим оточенням.

На основі зібраної інформації формується стратегія професійного втручання, у межах якої провідна роль належить індивідуально-консультативній роботі з мікросоціальним оточенням особи. Її мета – створити сприятливі умови для реінтеграції клієнта у соціум, зниження рівня соціальної напруги та запобігання повторній девіантній поведінці.

Значне місце у системі соціально-психологічної підтримки осіб, які звільнилися з пенітенціарних установ, посідає організаційна взаємодія соціальних служб із державними інституціями та громадськими об'єднаннями. Така співпраця передбачає:

- «захист прав та представлення законних інтересів осіб, які відбули покарання;
- налагодження міжвідомчої комунікації й ефективної взаємодії між соціальними, психологічними, правовими структурами;
- координацію дій фахівців різних профільних установ у межах єдиної системи підтримки» [64, с. 150].

Комплексна соціально-психологічна робота з колишніми засудженими є багатоступеневим процесом і передбачає послідовне проходження трьох основних етапів:

«Перший етап – підготовчий. На цьому рівні здійснюється встановлення довірливого контакту між соціальним працівником і клієнтом, формування партнерських відносин, виявлення потреб, ресурсів і потенціалу особистості. Підсумком етапу є розроблення індивідуальної програми соціального супроводу.

Другий етап – практичний (етап соціального супроводу). На цьому етапі реалізується безпосередня діяльність, спрямована на соціальну адаптацію та психологічне відновлення особи. Вона може включати консультаційно-

корекційну роботу, сприяння у працевлаштуванні, організацію участі в громадських ініціативах, розвиток соціально корисних навичок.

Третій етап – підсумково-аналітичний. Здійснюється оцінка ефективності проведених заходів, аналіз динаміки особистісних змін, рівня соціальної інтеграції та ступеня сформованості відповідальної життєвої позиції. Результати цього етапу стають підґрунтям для визначення подальших напрямів роботи з клієнтом» [55].

У структурно-функціональному вимірі технологічний алгоритм соціально-психологічної роботи з особами, які звільняються з місць позбавлення волі, здійснюється у певній послідовності (рис. 1.)

Соціально-психологічна реабілітація осіб, які відбули покарання, охоплює кілька ключових напрямів діяльності, спрямованих на відновлення їхньої психологічної стійкості та соціальної адаптації:

- «консультативна робота з колишніми засудженими, яка передбачає допомогу у вирішенні особистих і міжособистісних конфліктів, підтримку в процесі планування подальшого життя та вибору соціально прийнятних стратегій поведінки;

- сімейне консультування, орієнтоване на батьків та інших членів родини, діти яких повернулися після відбування покарання, з метою формування підтримуючого середовища та стабілізації сімейних взаємин;

- індивідуальна та групова психокорекційна робота, що спрямована на відновлення психологічної цілісності особистості колишнього ув'язненого. Діяльність включає корекцію агресивності, тривожності, розвиток навичок конструктивного спілкування та вирішення конфліктів, формування адаптивних моделей поведінки;

- психотерапевтичні заходи, спрямовані на лікування або компенсацію наявних нервово-психічних розладів, таких як психопатії, алкогольна та наркотична залежності» [26, с. 120].



Рис. 1. Алгоритм соціально-реабілітаційної роботи з особами, які повернулись з місць позбавлення волі

У процесі соціально-реабілітаційної роботи з найближчим оточенням колишнього засудженого соціальний працівник повинен реалізовувати наступні дії:

1. «Діагностичне вивчення сімейного середовища: ознайомлення з умовами проживання, складу сім'ї, наявними ресурсами та потенційними джерелами підтримки; з'ясування мотивації членів сім'ї щодо реінтеграції особи, можливостей для освіти та працевлаштування;

2. Формування позитивного соціально-психологічного клімату в родині, що сприяє конструктивним взаємовідносинам та підтримці колишнього засудженого;

3. Розробка індивідуальної моделі соціального супроводу сім'ї, яка враховує потреби, ресурси та особливості психологічного стану всіх членів родини;

4. Індивідуально-консультативна робота з батьками та членами сім'ї, спрямована на подолання конфліктів, навчання прийомам ефективної комунікації та формування підтримуючого середовища для ресоціалізації колишнього правопорушника» [21, с. 100].

Таким чином, комплексна соціально-психологічна діяльність передбачає одночасну роботу з індивідом та його соціальним оточенням, що забезпечує підвищення ефективності процесу реінтеграції в суспільство.

Ключовим етапом діяльності соціального працівника при роботі з колишніми засудженими є проєктування системи соціального супроводу, що передбачає комплексну реалізацію заходів, спрямованих на відновлення психічного, соціального та фізичного благополуччя клієнта. Основні напрямки соціального супроводу включають:

- «психодіагностичну та психокорекційну роботу, спрямовану на оцінку та стабілізацію психічного стану колишнього ув'язненого;

- індивідуальні та групові консультації, у тому числі правового характеру, що забезпечують орієнтацію в соціально-правових аспектах життя та сприяють захисту інтересів клієнта;

- медичне забезпечення, з урахуванням високого ризику наявності хронічних та інфекційних захворювань серед осіб, які відбували покарання (зокрема, ВІЛ/СНІД, туберкульоз, захворювання, що передаються статевим шляхом);

- заходи профілактики та формування здорового способу життя, що включають розвиток навичок самоконтролю, дотримання гігієни та здорового режиму дня;

- соціально-психологічну роботу з сім'єю та найближчим оточенням,

спрямовану на створення підтримуючого середовища, відновлення родинних зв'язків і нормалізацію соціальних контактів;

- профорієнтаційні та освітні програми, включно з навчанням, підвищенням кваліфікації, працевлаштуванням та організацією культурного дозвілля, що сприяють інтеграції в соціум та зниженню ризику рецидиву» [39].

Таким чином, система соціального супроводу формується як комплекс взаємопов'язаних заходів, здатних забезпечити не лише адаптацію особи після відбуття покарання, а й її ефективну ресоціалізацію в соціальному середовищі.

2.2. Психологічне профілювання та діагностика адаптаційних можливостей колишніх ув'язнених

Ефективна реалізація соціально-психологічної підтримки колишніх засуджених неможлива без проведення попередньої діагностичної роботи. Така діагностика дозволяє всебічно оцінити індивідуальні та соціально-психологічні характеристики особи, що, своєю чергою, створює передумови для результативної психокорекційної діяльності.

Особлива роль у вивченні колишніх ув'язнених належить навичкам соціального працівника, психолога у встановленні психологічного контакту. В цьому контексті важливим інструментом є методика контактної взаємодії [65]. Її застосування передбачає системну психологічну та педагогічну роботу з правопорушником, навіть за наявності перешкод у формі нерозуміння чи опору з боку клієнта. Освоєння методики вимагає детального ознайомлення та засвоєння шести послідовних стадій розвитку міжособистісних контактів, які включають активацію змістового наповнення комунікації.

I стадія – «Накопичення первинної згоди».

На початковому етапі взаємодії увага фахівця спрямована на формування довіри та зменшення психологічного напруження. Ця стадія характеризується емпатійними, відкритими та щирими взаємодіями, спрямованими на подолання бар'єрів нерозуміння. Практика показує, що колишні засуджені часто готуються до першої зустрічі: демонструють замкнутість, очікування або навіть агресивну поведінку, тестуючи професійні та моральні якості фахівця.

У зв'язку з цим соціальному працівникові доцільно демонструвати позитивне ставлення до висловлювань клієнта та стимулювати його до взаємної відкритості. Метою стадії є встановлення максимальної кількості точок взаєморозуміння та зниження психологічних бар'єрів. Оптимальними є відкриті

запитання («Про що ви зараз думаєте?», «Що для вас наразі є важливим?») або запитання, що передбачають ствердну відповідь.

У випадках, коли засуджений уникає відповідей на чутливі теми (відносини з близькими, спогади про перебування у місцях позбавлення волі), їх доцільно відкласти для обговорення на пізнішому етапі. На цій стадії не ставляться завдання отримати позитивну вербальну реакцію; достатньо внутрішньої згоди клієнта з висловлюваннями соціального працівника, що можна стимулювати за допомогою техніки «вгадування емоційного стану».

Ефективним інструментом є також застосування «співвіднесених запитань», які дозволяють зафіксувати актуальні переживання клієнта, що сприяє виникненню згоди. Наприклад: «Вам зараз важко говорити про це відверто?» або «Хотіли б ви, щоб бесіда завершилась швидше?».

Додатково рекомендується використовувати ігрові методики, такі як «підтвердження або спростування астрологічної інформації», нумерологічні тести, графологічні дослідження та інші проєктивні методи. Вони не несуть прямого діагностичного навантаження, але спонукають колишніх засуджених до саморефлексії та сприяють формуванню паритетних, довірливих взаємин між фахівцем і клієнтом.

Основним результатом цієї стадії є налаштування колишнього засудженого на відкрите й щире спілкування, яке розвивається через нейтральні теми, поступово закладаючи фундамент для подальшої соціально-психологічної роботи.

II стадія – «Виявлення та обговорення спільних інтересів»

Метою цієї стадії є зменшення психологічної дистанції між співрозмовниками, формування базової довіри та стимулювання почуття індивідуально-психологічної згуртованості. Встановлення спільного інтересу дозволяє активізувати позитивні емоції та підвищити мотивацію до взаємодії.

Фахівцю на цій стадії важливо дотримуватися принципу рівності ролей, позиції зацікавленого слухача, концентрувати увагу на ключовому інтересі та рефлексувати щодо нього. Також стимулюється розвиток відчуття компетентності й значимості співрозмовника. Основні прийоми включають: «постановку проблеми», «деталізацію», «передбачення» та «накопичення», що сприяють швидкому знаходженню спільних точок дотику.

III стадія – «Прийняття позитивних особистісних якостей і принципів взаємодії»

На цьому етапі увага зосереджується на вербальному визначенні та обговоренні цінних і позитивних рис усіх учасників комунікації, які взаємно визнаються важливими. Це дозволяє покращити міжособистісні відносини та забезпечити підтримку багатогранної інтеракції.

Правила поведінки включають:

- готовність приймати будь-яку інформацію та давати обґрунтовану зворотну реакцію;

- поступове та систематичне розкриття власних психологічних якостей;

- уникання поспішних узагальнень і необґрунтованих висловів.

Прийоми роботи: «формулювання бажаного та схвалюваного», «виправдані очікування», «акцентування тотожності вимог», «періодичне підведення підсумків», «комплімент».

IV стадія – «Виявлення та оцінка негативних особистісних якостей».

Метою цього етапу є створення повноцінного соціально-психологічного портрету клієнта, виявлення рис, що потенційно перешкоджають ефективній комунікації та соціальній адаптації. Виявлення негативних характеристик здійснюється без порушення довіри, з акцентом на їх подальше нівелювання у процесі взаємодії.

Принципи взаємовідносин: ініціативність, відвертість, рівноправність, еквівалентність, асоціативне поле. Прийоми роботи: «пропонування дискусії», «задіяння суперечки», «висловлення сумнівів», «співставлення протиріч», «планування діагностичних питань».

V стадія – «Соціально-психологічна адаптація та індивідуальний вплив».

На цій стадії здійснюється психічний вплив на співбесідника через корекцію власних якостей та станів, що створює умови для адаптації партнера до взаємодії.

Принципи ефективної взаємодії: - психічний вплив через власну поведінку; - подолання психологічних бар'єрів; - акцент на провідних якостях партнера; - повідомлення про наміри для створення прозорості комунікації.

Прийоми роботи: «визначення базових дій і реакцій іншого», «попереджувальний вплив», «виявлення рис, що потребують корекції», «актуалізація сумісності», «нейтралізація домінування».

VI стадія – «Формування спільних правил взаємодії»

Ця стадія спрямована на встановлення єдиних правил комунікації, які регулюватимуть подальші відносини, підвищать довіру та зацікавленість

співрозмовників.

Принципи: спільність мети та завдань, перспектива подальшої взаємодії, незалежність виконання ролей кожним учасником. Прийоми: «створення проблемних ситуацій», «використання порад», «демонстрація прикладу дії», «формулювання спільних рішень», «узагальнення висновків».

Емпатія та вміння активно вислухати людину особливого значення набувають у процесі налагодження психологічної взаємодії.

Ефективність реалізації прийомів вміння активного вислуховування залежить від правильного розуміння їх сутності, змісту, а також від постійного вдосконалення навичок та умінь їх застосування в процесі спілкування з різними категоріями осіб, які звільнились з місць позбавлення волі (табл. 2.).

У процесі соціально-психологічної роботи з особами, які повернулися з місць позбавлення волі, важливим етапом є систематичне вивчення різних аспектів їхньої психіки. Для цього рекомендується застосовувати комплекс психодіагностичних методик, адаптованих до специфіки клієнтів [42].

1. Діагностика темпераменту. Для оцінки типологічних особливостей поведінки та реакцій доцільно використовувати: опитувальники Айзенка (версії ЕРІ та ЕРО), шкали Стреляу.

2. Діагностика характеру та особистісних рис. Для виявлення структури характеру та стабільних особистісних властивостей застосовуються багатофакторний опитувальник Кеттела (16 PF), опитувальники Лічко (ПДО) або Леонгарда-Шмішека, а також психомалюнкові проєктивні методики («Неіснуюча тварина», «Дім-Дерево-Людина»). При підозрі на наявність нервово-психічних розладів доречно використовувати ММРІ.

3. Діагностика агресивності та конфліктності. Рекомендується застосовувати опитувальник Баса-Даркі, тест «Руки» Вагнера, Тест малюнкової фрустрації Розенцвейга, а також психомалюнкові методики, що дозволяють виявити потенціал агресивної поведінки.

Таблиця 2

**Прийоми активного слухання
що застосовуються соціальним працівником у роботі з особами, які
повернулись з місць позбавлення волі**

№ п/п	Прийоми активного вислуховування	Основна мета
----------	-------------------------------------	--------------

1	Недирективна демонстрація зацікавленості	Продемонструвати колишньому засудженому свою зацікавленість тим, про що він розповідає. Це необхідно для стимулювання продовження діалогу
2	Повторення або переформулювання	Демонстрація з боку психолога або соціального працівника уважного вислуховування особи, яка звільнилась з місць позбавлення волі, зацікавленості в бесіді з ним, а також показ того, що розповіді людини правильно сприймаються
3	Відбиття розуміння та віддзеркалювання емоційного стану засудженого	Активне вислуховування є показом засудженому, того, що соціальний працівник чи психолог не тільки уважно слухає, сприймає факти, а й може зрозуміти почуття людини, яка відбула покарання в місцях позбавлення волі, а також її емоційний стан в ситуаціях, про які розповідає співрозмовник.
4	Узагальнення	Ненав'язливо підсумувати все те, що було з'ясовано в процесі діалогу. Узагальнити основні думки та почуття співрозмовника.

4. Діагностика емоційної та мотиваційно-потребової сфери. Для вивчення емоційних станів, ціннісних орієнтацій та мотивацій застосовуються тест Люшера (тест кольорових виборів), тематичний апперцептивний тест (ТАТ), методика Рокіча «Ціннісні орієнтації».

5. Діагностика комунікативних навичок та міжособистісної взаємодії. Опитувальники Лірі та Томаса, тематичні проективні методики («Моя родина», ТАТ) та особистісні опитувальники Кеттела дозволяють оцінити рівень соціальної адаптації та здатність до ефективної комунікації.

6. Діагностика самосвідомості та рефлексивних здібностей. Рекомендуються методики «Особистісний диференціал», «САН» що дозволяють вивчити самооцінку та здатність до внутрішньої саморефлексії.

7. Діагностика інтелектуальних та когнітивних функцій. Для оцінки інтелектуальних здібностей застосовуються Шкала інтелекту Векслера, тест структури інтелекту Амтхауера, «Прогресивні матриці Равена». Для аналізу уваги, пам'яті та мислення рекомендовані: «Коректурна проба Бурдона», «Таблиці Шульте», тест Крепеліна, а також вправи на запам'ятовування слів і образів, піктограми, завдання на класифікацію та узагальнення понять, складні аналогії.

Отже, психодіагностична робота з колишніми засудженими є важливим етапом соціально-психологічного супроводу, оскільки дозволяє всебічно оцінити психологічні характеристики особистості та підготувати ефективні

психокорекційні заходи. Основою успішної діагностики є комплексний підхід: результати не можуть спиратися на дані лише однієї методики, навіть високоякісної, оскільки для об'єктивного розуміння психологічних особливостей клієнта необхідне використання різноманітних інструментів.

Надзвичайно важливим є застосування адаптованих та стандартизованих методик, які відповідають вимогам надійності, валідності та враховують культурний і соціальний контекст особи. Оптимальною є комбінація різних типів методик: проєктивні підходи, як правило, дають більш інформативні та достовірні результати, ніж класичні опитувальники, тому робота з клієнтом повинна базуватися на використанні комплексної батареї психодіагностичних інструментів.

Водночас психодіагностика не може замінювати інші форми психологічної допомоги. Вона виконує роль діагностичного та аналітичного інструменту, що дозволяє виявити особливості психіки клієнта і на їх основі планувати індивідуально орієнтовану психокорекційну роботу, спрямовану на підвищення соціальної адаптації та ефективності міжособистісної взаємодії. Таким чином, дотримання зазначених принципів забезпечує науково обґрунтовану, етичну та результативну психодіагностичну практику.

Висновок до розділу 2

Аналіз особливостей соціально-психологічної роботи з особами, які повернулися з місць позбавлення волі, засвідчує, що ефективна ресоціалізація можлива лише за умови комплексного підходу, який поєднує системну взаємодію та індивідуально зорієнтовану психодіагностику. Встановлення психологічного контакту, формування довіри та послідовний розвиток міжособистісної взаємодії через етапи контактної методики дозволяють знизити психологічні бар'єри, стимулювати відкритість і взаємну підтримку, що є необхідною умовою для адаптації колишніх засуджених у соціальному середовищі.

Системна психодіагностика особистості, що включає оцінку темпераменту, характеру, мотиваційно-потребової та емоційної сфери, комунікативних навичок, самосвідомості та когнітивних функцій, дозволяє отримати об'єктивну картину психофізіологічних і соціально-психологічних особливостей клієнта. Використання адаптованих і стандартизованих методик, а також поєднання проєктивних і опитувальникових інструментів, підвищує достовірність

результатів і забезпечує науково обґрунтовану основу для планування індивідуально орієнтованих психокорекційних заходів. При цьому психодіагностика виступає допоміжним інструментом, який не замінює інших форм психологічної допомоги, а слугує засобом оцінки психологічних особливостей і визначення стратегій впливу для розвитку соціальної адаптації.

Таким чином, інтеграція методик контактної взаємодії та системної психодіагностики забезпечує комплексний, етичний і результативний підхід до ресоціалізації колишніх засуджених, сприяє виявленню та корекції негативних рис особистості, підвищує ефективність міжособистісної взаємодії та стимулює розвиток позитивних соціальних навичок.

РОЗДІЛ 3

ПРАКТИКО-ТЕХНОЛОГІЧНИЙ АСПЕКТ СОЦІАЛЬНО-ПСИХОЛОГІЧНОЇ АДАПТАЦІЇ ТА СУПРОВОДУ ЗВІЛЬНЕНИХ ОСІБ

3.1 Емпіричний підхід до вивчення соціально-психологічної адаптації звільнених осіб

Проблема соціально-психологічної адаптації людини, що повернулись з пенітенціарних закладів була і залишається актуальною для українського суспільства. Адже від того, як відбувається процес пристосування даної категорії осіб до нових для них соціальних умов, життєвих цінностей, норм та правил поведінки в домінуючому соціумі залежить не лише їх подальша доля, а й доля найближчого довкілля.

Зазвичай більшість колишніх засуджених соціально дезадаптовані або у них переважає неадекватна поведінка, тому даним індивідам необхідно в короткі терміни відновити такі соціально значимі навички, як вміння заробляти і витратити гроші, забезпечувати себе одягом, харчуванням, житлом. Окрім того, допомогу в соціальній адаптації необхідно надавати й близькому оточенню, тобто сім'ї колишнього засудженого, так як за період перебування останнього за ґратами у їхньому житті могли відбутись значні зміни. Таким чином, можна говорити про двоякий характер надання повноцінної соціально-психологічної допомоги в адаптації: з одного боку це допомога колишньому засудженому в засвоєнні і відновленні старих навичок і ролей, з іншого – допомога сім'ї й оточенню [45].

У науковій літературі окреслюють та обґрунтовують адаптацію психологічну та соціальну. Соціальна адаптація означає відновлення нормальних, соціально корисних відносин тобто соціальну реабілітацію людини. При психологічній адаптації відбувається засвоєння суб'єктом стандартів та цінностей поведінки соціуму. Однак дані види не можуть розглядатись окремо, адже вони тісно взаємопов'язані.

З позицій соціологічних, філософських та психологічних вчень соціально-психологічна адаптація розглядається на різних рівнях:

- I – суспільства в цілому (в масштабі макросередовища);
- II – соціальної групи (в масштабі мікросередовища);
- III – індивіда (внутрішньособистісна адаптація).

Соціальна адаптація - процес активного пристосування індивіда до умов

соціального середовища; вид взаємодії особистості чи соціальної групи з соціальним середовищем.

Психологічне трактування адаптації зводиться до встановлення стану рівноваги суб'єкта й середовища, їх взаємодії. Адаптація забезпечує рівновагу між взаємодією організму на середовище і навпаки.

Соціально-психологічна адаптація зrealізовує наступні аспекти:

- «об'єктний і репродуктивний вимір – видозміна особи під впливами соціального середовища й засвоєння нею програми актуальної позитивної соціальної поведінки з включенням в різні соціальні, загальнолюдські процеси;

- суб'єктний вимір передбачає формування в життєпросторі суб'єкта мікросегменту соціальних взаємовідносин як базису активного локального перетворення ним актуальних об'єктивних умов у відповідності з власними потребами й інтересами. Результатом такого процесу, його соціальною матеріалізацією в мікропросторі та часі, стає набута в процесі адаптації системно-соціальна якість особи – соціальна адаптивність, яка може бути визначеною як співвідношення між об'єктним і суб'єктним вимірами адаптації в певному часовому проміжку [36; 51].

Психосоціальна адаптація передбачає узгодження соціальних аспектів поведінки з прийнятою у даному суспільстві. Вона потребує навичок взаємодії індивіда (колишнього засудженого), із середовищем, де погоджені вимоги та очікування її учасників. Такий процес пристосування до нового соціального оточення відбувається через механізми засвоєння норм, зближення ціннісних орієнтацій індивіда та групи, традицій і звичаїв культурного середовища та освоєння соціально-рольової позиції в ньому.

Отож адаптаційний процес – це процес, в якому суб'єкт з самого початку пристосовується спонтанно та стихійно, методом спроб і помилок, і лише потім, засвоївши певний загальнолюдський досвід, розпочинає свідомо будувати технологічні моделі адаптації, які стають засобом цілеспрямованого управління шляхом унікального перетворення.

Зважаючи на вищеперелічені умови, спочатку індивід адаптується через спонтанний чи цілеспрямований вплив оточення, і тільки потім через особливі соціально-психологічні технології. Адже першопочатково колишній правопорушник є своєрідною «соціальною сировиною», оскільки виконує щодо до технологій адаптації об'єктну роль, тобто набуває адаптивності, що є умовою часткового звільнення від пасивної адаптації і переходу в вимір адаптації як

психосоціальної екстерналізації, тобто автономізації та реконструктивної активності [49].

Здійснення соціально-психологічної адаптації в постпенітенціарний період передбачає комплекс заходів, які допоможуть звільненому з даних місць, активно включитись в реальні соціальні процеси й відносини та закріпити установки і норми, що виробились впродовж соціальної реабілітації.

Сенс процесу адаптації до норм соціального середовища, після виходу із закладу позбавлення волі, вагомо пов'язаний з процесом ресоціалізації, інтеріоризації (засвоєння) цінностей та норм, способів діяльності та вчинково-поведінкових патернів, що притаманні новому соціально-психологічному середовищу, а також формам взаємодії, що існують в ньому.

Сулицький В.В. виділяє чотири етапи соціально-психологічної адаптації:

1) «перший (початковий) етап – індивід, який адаптується засвоює лише правила поведінки, проте система цінностей нового середовища внутрішньо ним не визначається;

2) другий етап (терпимості) – коли середовище та індивід визнають рівноцінність еталонів поведінки;

3) третій етап (пристосування «акомодації») – пов'язаний зі взаємною поступливістю: не лише індивід визнає і приймає систему цінностей середовища, але й представники останнього визнають деякі з них;

4) четвертий етап (повної адаптації «асиміляції») – коли індивід повністю відмовляється від попередніх норм і цінностей та повністю приймає нові» [44].

Таким чином, первинно необхідно сприяти формуванню та розвитку в засуджених в процесі виконання та відбування покарання адаптаційних знань і індивідуально-особистісних якостей, які б полегшували подальшу психосоціальну адаптацію. Остання залежить від гнучкості особистості самого засудженого, її бажання залучитись до позитивного громадянського життя. У підготовці правопорушника до звільнення, соціальному працівникові необхідно також створити для цього об'єктивні передумови, тобто пошук відповідного та за інтересами місця роботи, зав'язування позитивно-корисних знайомств та інше.

Отож, в найбільш узагальненому вигляді соціально-психологічна адаптація звільнених проходить в три етапи:

1. Пристосувальний етап – на якому колишній ув'язнений сприймає низку проблем пов'язану із побутом та працевлаштуванням. Він є достатньо складним і займає вирішальну позицію в життєдіяльності даної особи. Адже часто

зіштовхуючись з труднощами в побуті і при влаштуванні на роботу, дана категорія осіб звертається за допомогою до колишніх друзів, що залучають їх до нових злочинів, спричинюючи рецидивний негативний вплив з антигромадською спрямованістю.

2. Етап засвоєння комплексу позитивно-корисних соціальних ролей. Актуалізує складність і суперечливість у етичних та індивідуально-психологічних труднощах звільненого. Тут видозмінюються його соціально-поведінкові ролі, функції, і, як правило, сталі негативні навички та звички. Здебільшого індивіди, які відбували тривалий термін ув'язнення, пристосовуються до нового довкілля з великою внутрішньою напругою, психологічними та соціальними зривами і перебуваючи в актуальному дистресовому (стресовому) стані.

3. Етап правової адаптації передбачає утвердження в психіці людини позитивної ідеології, поглядів, звичок, здібностей, цінностей, бажання чесно працювати, натхненно виконувати вимоги законів і морально-етичних норм. Все це спричинене хорошими результатами виправлення засудженої особистості, за умов корисного виправно-трудового впливу.

За критерієм домінуючої форми адаптивної діяльності процес соціально-психологічної адаптації умовно можна розподілити на три етапи (рис. 2.).

Успішність психосоціальної адаптації колишніх засуджених визначається комплексом об'єктивних і суб'єктивних факторів, які сприяють формуванню не лише соціально бажаної поведінки, а й розвитку внутрішнього духовного світу особистості. Суб'єктивні показники адаптації відображають зовнішні прояви, такі як зразкова поведінка, відповідальне ставлення до праці, дотримання законів, активна участь у житті колективу. Водночас вони відображають усвідомлення особою прийнятих соціальних норм, задоволення новими соціальними ролями і статусами, прагнення досягти поставлених цілей та відновити гармонійні взаємини з родиною. Ці критерії визначають динаміку адаптаційного процесу та виділяють умови, що або сприяють, або перешкоджають його успішному проходженню.

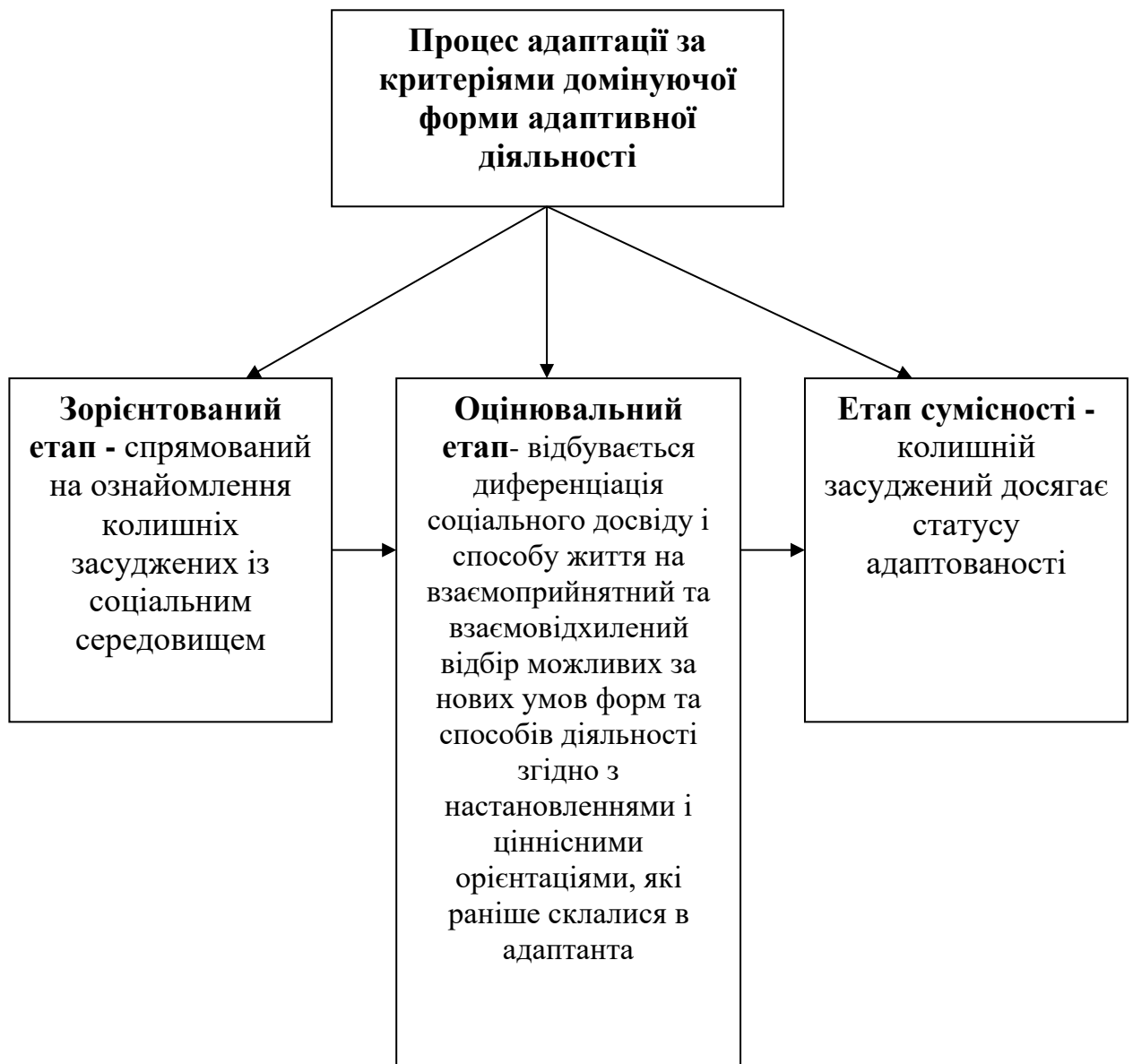


Рис. 2. Етапи процесу адаптації за критеріями домінуючої форми адаптивної діяльності

Характерною особливістю психосоціальної адаптації колишніх ув'язнених є її початок безпосередньо після звільнення та завершення у момент досягнення відповідності між поведінкою особи та соціальними очікуваннями суспільства або окремих соціальних груп. Метою цього процесу є інтеграція колишніх засуджених у життя без правових обмежень, добровільне засвоєння нормативних вимог соціуму та кримінально-правових норм. Успішність адаптації залежить від наявних адаптаційних навичок і здібностей, сформованих у період перебування у пенітенціарних установах, а також від співвідношення особистісних установок та соціальних вимог середовища, включаючи сім'ю, трудовий колектив і найближче оточення.

Соціальна адаптація визначається комплексом факторів, що можуть як полегшувати інтеграцію колишнього засудженого у нове або змінене середовище, так

і створювати перешкоди. До суб'єктивних чинників належать індивідуально-психологічні якості та поведінкові патерни особистості, тоді як об'єктивні — соціальні умови, на які особа не має прямого впливу, наприклад, відсутність житла або труднощі з працевлаштуванням. Ефективність адаптаційного процесу залежить також від віку, статі, рівня освіти, професійних навичок та інших соціально-демографічних характеристик.

У постпенітенціарний період більшість колишніх ув'язнених вирішує проблеми працевлаштування та побуту самостійно або за допомогою родини та підтримуючого оточення. Однак у складних соціальних ситуаціях виникає потреба у професійній соціально-психологічній допомозі, яка може включати сприяння у оформленні документів, працевлаштуванні, пошуку житла, вирішенні медичних і психологічних проблем, а також наданні матеріальної підтримки [36].

Організація центрів психосоціальної адаптації для осіб, що звільнилися з пенітенціарних установ, здійснюється відповідно до потреб регіону за участю органів виконавчої влади, місцевого самоврядування, громадських об'єднань та підприємств. Їхня діяльність спрямована на поступове інтегрування колишніх засуджених у соціально-нормативне середовище шляхом надання соціальних послуг та допомоги з урахуванням індивідуальних потреб. Функціонування таких центрів регламентується типовими положеннями, затвердженими центральними органами влади, що забезпечують реалізацію державної політики у сфері соціального захисту та трудових відносин.

Одним з перших досліджень, присвячених визначенню функціональних обов'язків фахівців у сфері соціально-психологічної підтримки колишніх ув'язнених стала робота О.М. Неживець. Її метою було окреслення конкретних завдань соціального працівника та психолога при взаємодії з цією категорією осіб, що стало першою спробою систематичного вивчення практичної діяльності соціальних фахівців в Україні щодо реінтеграції людей, які повернулися з місць позбавлення волі [31].

У межах експериментального дослідження було опитано 11 колишніх засуджених. Обмежена кількість респондентів пояснювалася складністю доступу до цієї категорії осіб, що зумовило основний критерій відбору – ступінь доступності для проведення опитування. Дослідження здійснювалось у різних установах та організаціях, серед яких: притулок соціальної адаптації у м. Броди (Львівська область), реабілітаційний центр громадської організації «Київ – рідний дім», а також відділи дільничних інспекторів міліції у Голосіївському (м. Київ) та Личаківському

(м. Львів) районах. Вік респондентів коливався від 22 до 47 років. Тривалість відбування покарання різнилася: від 7 місяців для тих, хто засуджувався один раз, до 22 років для осіб із п'ятьма судимостями. Серед учасників дослідження переважали чоловіки (10 осіб) і лише одна жінка .

У процесі опитування респонденти окреслювали свої труднощі після звільнення. Так, 24-річний опитаний С. зазначив, що «все є проблемою після звільнення». Л., 26 років, підкреслив втрату мотивації до праці та заробітку під час ув'язнення. Інший респондент, 24-річний Р., визначив соціальну адаптацію як «знайти роботу і не мати зв'язку з минулим», наголошуючи на важливості зовнішнього стимулу для початку інтеграції. 47-річний М., який провів у місцях позбавлення волі 22 роки, акцентував на необхідності «прийти до тями», «влитися в колектив» та відновити документи.

Аналіз відповідей показав значну соціальну дезадаптацію респондентів. З п'яти опитаних, що відповідали на питання про влаштування після звільнення, лише троє дали негативну відповідь «ніяк». Серед 11 респондентів спостерігалися наступні проблеми: відсутність житла – у шести осіб; неможливість працевлаштування - у шести; проблеми зі здоров'ям (наркоманія, туберкульоз) – у п'яти; відсутність документів – у чотирьох; складнощі з пропискою та реєстрацією – у трьох осіб.

Отримані дані демонструють, що колишні ув'язнені стикаються з багатьма соціально-побутовими та правовими проблемами після звільнення, що підкреслює необхідність комплексної соціально-психологічної підтримки та активної ролі соціальних працівників у процесі їхньої ресоціалізації.

Окрім того, в процесі дослідження було виявлено проблеми, які виникають у колишніх засуджених (рис. 3.)

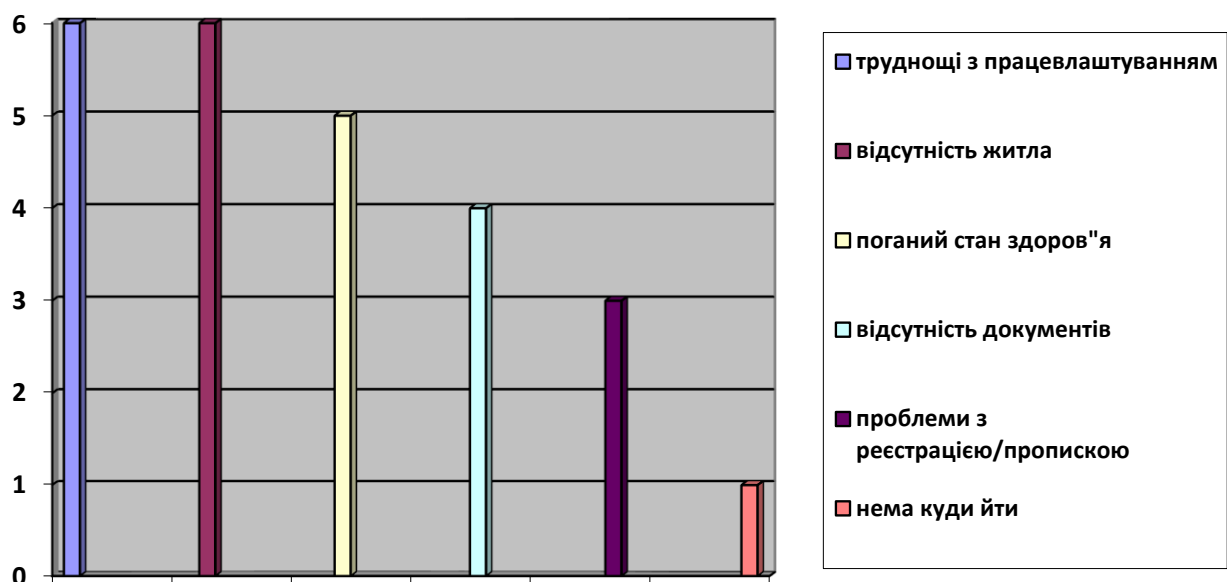


Рис. 3. Проблеми, що виникають в осіб, які звільнилися з місць позбавлення волі

Як показує практика, значна частина осіб, що відбували покарання за вчинені злочини, після повернення з місць позбавлення волі втрачає раніше набуті позитивні соціальні настановлення (за наявності таких), відчуває розрив із соціальним середовищем і залишається сам на сам із проблемами, що виникають у постпенітенціарний період.

Для забезпечення ефективності соціально-психологічної адаптації та реалізації соціального патронажу соціальні служби розробляють спеціалізовані програми, у межах яких організується соціальний супровід колишніх засуджених.

Важливим індикатором успішності адаптаційного процесу вважається здатність особи утримуватися від протиправної поведінки, активно включатися у соціально корисну діяльність, брати участь у суспільному житті та підтримувати психологічний комфорт, що закріплює оновлений соціальний статус індивіда у відповідному середовищі. Особливості психосоціальної адаптації визначаються змістом цього процесу та характером його реалізації. Зокрема, у молодих осіб, які повернулися із місць позбавлення волі, вагомий вплив на процес адаптації мають не стільки морально-правові чи соціально-психологічні чинники, скільки культурні характеристики нового середовища.

Успішність соціально-психологічної адаптації зумовлюється комплексом факторів, серед яких:

- 1) «особистісні характеристики колишнього засудженого – світогляд,

риси характеру, інтелектуальні здібності;

2) наявність стабільного соціального оточення – житла, підтримки сім'ї, позитивних взаємин у трудовому колективі, задоволення професійною діяльністю, яка могла бути набута або опанована під час відбування покарання;

3) умови перебування в пенітенціарній установі – колектив, організація праці, внутрішня культура середовища» [36].

Отже, соціально-психологічну адаптацію можна вважати успішною, якщо колишній ув'язнений налагоджує міцні соціальні зв'язки (у сім'ї, на роботі, у колективі товаришів), розриває шкідливі контакти та усуває делінквентну поведінку. Ефективність адаптації є основою результативної соціальної реабілітації, тоді як її зірваність часто призводить до вчинення нового злочину, що свідчить про невдалу ресоціалізацію та недостатню ефективність державних і недержавних програм підтримки колишніх ув'язнених.

3.2. Технологія соціально-психологічного супроводу осіб, які повернулися з пенітенціарних закладів

Соціально-психологічний супровід є цілеспрямованою діяльністю, що здійснюється державними та недержавними установами, а також мультидисциплінарними командами фахівців, до складу яких входять психологи, соціальні працівники, медики та юристи. Основна мета цієї діяльності полягає у забезпеченні комплексної підтримки колишніх засуджених, сприянні їхній адаптації до нових умов життя та вирішенні соціальних проблем, зокрема отриманні житла, працевлаштуванні, доступі до освіти та кваліфікованого лікування, а також відновленні соціальних зв'язків.

Соціальний супровід передбачає надання різноманітних видів соціальних послуг, обраних таким чином, щоб максимально ефективно задовольнити потреби клієнта. При цьому важливими умовами є узгодження заходів із самим клієнтом, реалізація через партнерські взаємини, орієнтація на конкретну проблему та комбінування індивідуальної, групової роботи й роботи з «випадком». Використання інноваційних методів соціально-психологічної роботи спрямоване на позитивну ресоціалізацію та подальшу інтеграцію осіб, що повернулися з місць позбавлення волі, у суспільство [10].

Соціальний працівник, який здійснює супровід, повинен володіти глибокими знаннями у правовій, психологічній та соціокультурній сферах, щоб ефективно досягати поставлених цілей. Його діяльність спрямована на

формування у клієнта навичок відповідно до стандартів демократичного суспільства, одночасно забезпечуючи гуманний підхід та сприяючи корекції асоціальних рис поведінки.

У процесі супроводу соціальний працівник виконує ряд функцій, включаючи оцінювання потреб клієнта та наявних ресурсів, надання допоміжних послуг, організаційне забезпечення взаємодії різних установ та фахівців, освітньо-виховну підтримку, консультивання щодо доступних ресурсів та кваліфікованої допомоги, посередництво у переадресуванні до необхідних фахівців, координацію зусиль між установами, захист прав і інтересів клієнта, адміністративне планування та контроль, а також аналітичну роботу з інформацією для прийняття управлінських рішень.

Технологія соціально-психологічного супроводу ґрунтується на мультидисциплінарному підході та раціональному використанні ресурсів наявної системи соціальних послуг (рис. 4). Впровадження такої технології дозволяє забезпечити комплексну, скоординовану та ефективну підтримку осіб, що повернулися з місць позбавлення волі, сприяючи їхній соціальній адаптації та інтеграції в суспільство [59].

У соціально-психологічному супроводі осіб, які повернулися з місць позбавлення волі, виділяють низку принципів, що визначають ефективність взаємодії між фахівцем та клієнтом. Перш за все, це принцип розуміння, а не засудження: кожному людину слід сприймати у її цілісності, надаючи можливість проявляти як позитивні, так і негативні емоції, не оцінюючи їх з моральних позицій, а сприймаючи та аналізуючи з точки зору психологічної підтримки. Принцип добровільності передбачає, що допомога надається лише на основі усвідомленого вибору клієнта, без примусу та нав'язування рішень.

Не менш важливим є принцип взаємодії, а не контролю, який дозволяє особі самостійно накопичувати позитивний досвід і формувати внутрішню відповідальність за свої дії, замість того щоб відчувати приниження через надмірний контроль. Конфіденційність гарантує збереження приватної інформації клієнта, якщо вона не загрожує життю та здоров'ю інших осіб, що підвищує рівень довіри у взаєминах.

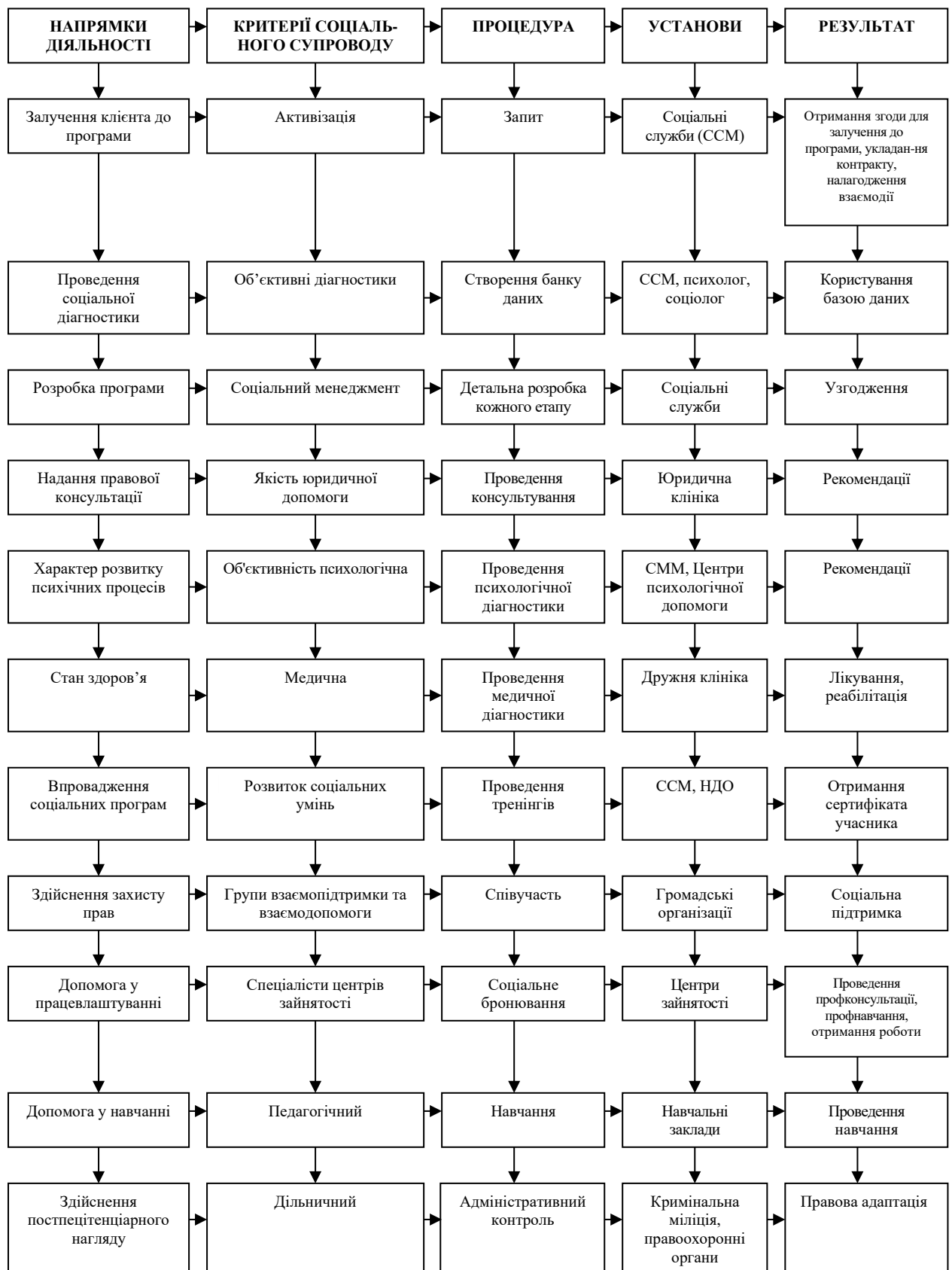


Рис. 4. Складові соціального супроводу осіб, які повернулись з місць позбавлення волі

Щирість та відкритість у комунікації формують основу взаємовідносин між

соціальним працівником і клієнтом, забезпечуючи емпатію та довіру, необхідні для ефективного супроводу. Не менш значущою є взаємодія з сім'єю та найближчим соціальним оточенням, що створює умови для успішного повернення особи в суспільство та відновлення соціальних зв'язків. Принцип активізації орієнтований на стимулювання самостійності клієнта у прийнятті важливих рішень щодо власного життя та усвідомленні себе як повноправного та гідного члена суспільства.

Дотримання цих принципів забезпечує гуманність, ефективність та цілісність процесу соціально-психологічного супроводу, сприяючи повноцінній ресоціалізації колишніх засуджених.

Згідно із Законом України «Про соціальну адаптацію осіб, які відбували покарання у виді обмеження волі або позбавлення волі на певний термін», соціальний супровід базується на таких ключових принципах: законності; рівності прав і свобод усіх громадян; демократичності; адресності; індивідуалізації підходу; доступності та відкритості; гуманізму; комплексності; добровільності у виборі або відмові від надання підтримки; соціальної справедливості та конфіденційності [43].

Соціальний супровід колишніх засуджених, що здійснюється соціальними працівниками та психологами, реалізується через п'ять послідовних етапів.

Перший етап передбачає вивчення та оцінку ситуації. На цьому етапі проводиться детальний аналіз соціального середовища клієнта, його сімейного оточення, організаційних структур та доступних ресурсів адаптації. На основі отриманих даних формується модель супроводу, яка може передбачати як безпосередній (прямий) супровід, так і опосередковану підтримку через залучення інших суб'єктів соціальної роботи.

Другий етап полягає у розробці плану соціального супроводу. На цьому етапі соціальний працівник моделює комплекс заходів для кожного клієнта, з урахуванням його індивідуальних потреб, соціальних умов та психологічного стану. План супроводу є гнучким і може коригуватися в процесі реалізації відповідно до змін у життєвих обставинах клієнта (див. табл. 3.).

Таблиця 3.

План

соціального супроводу осіб, які повернулись з місць позбавлення волі

№ п/п	Напрямки роботи
1	Проведення психодіагностики та психокорекції стану клієнта
2	Надання правової допомоги у вигляді групових чи індивідуальних консультацій
3	Забезпечення медичної допомоги
4	Проведення заходів щодо пропаганди здорового способу життя (відмова від шкідливих звичок (алкоголю, наркотиків, тютюну), безпечний секс тощо)
5	Здійснення роботи з родиною, сім'єю
6	Здійснення роботи з соціальним оточенням поза сім'єю, напрацювання особистих соціально корисних контактів і досвіду
7	Проведення роботи з влаштуванням на навчання, допомога у реєстрації в центрі зайнятості, працевлаштуванні, проведенні культурно-змістовного дозвілля
8	Проведення тренінгової програми
9	Залучення до участі у соціальних проектах і програмах

На цьому етапі виникає питання: чи можливий соціальний супровід сім'ї без її добровільної згоди. У подібних випадках соціальному працівнику необхідно докласти зусиль для обґрунтування доцільності супроводу та переконати родину у необхідності участі. За умови отримання згоди обов'язковим є укладання усного або письмового договору, який визначає умови взаємодії, взаємопідтримки та надання кваліфікованої допомоги.

Етап 3. Реалізація плану соціального супроводу. Цей етап безпосередньо пов'язаний із виконанням запланованих заходів. Особлива увага приділяється першому місяцю супроводу, а також періоду сьомого–восьмого місяців, коли здійснюється систематичний моніторинг надання допомоги та оцінка її впливу на особистість колишнього засудженого. Тривалість супроводу визначається ефективністю реалізації запланованих заходів та результатами соціальної адаптації клієнта. Додатково здійснюється підтримка та розвиток груп взаємопідтримки. План супроводу може коригуватися, оновлюватися або доповнюватися відповідно до змін у соціальному середовищі та потреб клієнта.

Етап 4. Аналіз якості соціального супроводу та його корекція. На цьому етапі здійснюється моніторинг реалізації плану та оцінка ефективності наданих соціальних послуг. Виявляються проблемні зони, непорозуміння та труднощі, а також оцінюється досягнення цілей супроводу. У разі потреби відбувається повторне опрацювання невиконаних заходів або внесення коректив, що забезпечує динамічність та адаптивність процесу.

Етап 5. Завершення та припинення соціального супроводу. Цей етап передбачає підсумкову оцінку реалізованого плану, аналіз якості наданих послуг та визначення нових потреб клієнта. Оцінюються ресурси особистості та життєві плани клієнта. Припинення супроводу розглядається як кінцевий позитивний

результат роботи соціального працівника і може відбуватися як після досягнення запланованих цілей, так і у випадку невиконання умов угоди клієнтом.

Оцінка ефективності соціального супроводу. Для підвищення ефективності роботи соціальних працівників необхідна систематична оцінка результатів супроводу. Критеріями оцінки є: - кількість клієнтів, охоплених супроводом; - різноманітність та значущість соціальних проблем клієнтів; - різноманітність підходів до їх вирішення; - терміни досягнення результатів; - відповідність досягнутих результатів очікуваним цілям та рівню соціальної адаптації клієнта [44].

Висновки з розділу 3

1. Знеособлене та штучно регламентоване середовище, в якому перебуває індивід (тюрма, СІЗО), реалізує лише одну соціальну роль – «виконавця». У таких умовах знижується самостійність і ініціативність особистості, що поступово веде до процесу десоціалізації. Отже, метою ресоціалізації є формування у засудженого стабільної саморегульованої соціально-нормативної поведінки після звільнення, а соціальне оточення має бути психологічно готове сприймати його не як правопорушника, а як оновлену, рівноправну особистість.

2. Соціально-психологічна робота із засудженими спрямована на надання професійної допомоги в процесі адаптації та ресоціалізації. Вона передбачає зміну особистісної спрямованості, відновлення соціальних і індивідуально-психологічних якостей колишнього правопорушника та реалізацію комплексної психокорекції, спрямованої на формування громадянської позиції та активне конструювання себе і свого соціального оточення відповідно до цінностей гуманності, добра та естетичної гармонії.

ВИСНОВОК

1. Ресоціалізація є комплексним багатофункціональним процесом, спрямованим на формування у засудженого соціальних норм поведінки у системі сімейних, міжособистісних, соціально-рольових та професійних відносин. Вона забезпечує адаптацію до макро- та мікросередовища, а також внутрішньоособистісну гармонізацію, створюючи позитивний соціально-психологічний мікроклімат. Ефективна ресоціалізація передбачає реорганізацію діяльності соціальних інститутів, запровадження корекційно-реабілітаційних програм та здійснення комплексної соціально-психологічної підтримки, спрямованої на розвиток адекватних поведінкових патернів, підвищення самооцінки та надання адресної психологічної допомоги.

2. Особистість засудженого характеризується комплексом соціально-демографічних, соціально-рольових та соціально-психологічних ознак, які певним чином пов'язані із кримінальною діяльністю. Глибоке дослідження цих характеристик включає аналіз моральних якостей, звичок, навичок, знань, темпераменту, фізичних особливостей (вік, стать), соціального статусу, функціонально-рольових ознак та психологічних характеристик (інтелектуальних, емоційних, вольових рис). Специфіка засудженого визначається ендогенними психологічними причинами злочинної поведінки та впливом життєвого досвіду на розвиток соціальних і психологічних якостей.

3. Визначення індивідуально-психологічних і соціально-психологічних особливостей засудженого та специфіки тюремного середовища дозволяє створювати гуманізоване середовище як у пенітенціарних закладах, так і поза їх межами. Це забезпечує не лише санітарно-побутові та економічні стандарти, а й сприяє позитивній трансформації взаємовідносин та комплексній соціально-психологічній роботі щодо ресоціалізації особистості як повноцінного громадянина.

4. Ресоціалізація засудженого є цілісною соціально-психологічною діяльністю, що включає соціально-психологічну діагностику, реадaptaцію та інтеграцію, реабілітацію, соціальний супровід та психокорекційні програми (консультування та тренінги). Метою цього процесу є зниження агресивності та деструктивної поведінки, формування позитивної самооцінки, створення системи моральних, правових і ціннісних переконань та відновлення здатності до стабільної, самостійної законослухняної поведінки після відбування покарання.

СПИСОК ВИКОРИСТАНИХ ДЖЕРЕЛ

1. Бедь В.В. Юридична психологія: навчальний посіб. [вид. 4-е, стереотипне]. Львів: Новий світ. 2006. 376 с.
2. Береза Н.В. Судова психологія як складова системи юридичної психології. Актуальні проблеми правознавства. Вип. 1. 2016. С. 162–166. 2. Мудрак І.А. Віктимологія та пенітенціарна психологія: методичні рекомендації до практичних занять. Луцьк, 2018. 24 с.
3. Булавіна С. Є. Огляд законодавчої та нормативної бази щодо проблеми ресоціалізації неповнолітніх правопорушників. *Науковий вісник Волинського національного університету імені Лесі Українки*. 2011. С. 94–98.
4. Великий енциклопедичний юридичний словник / за ред. акад. НАН України Ю. С. Шемшученка. К.: ТОВ «Юридична думка», 2007. 992 с.
5. Герасимів Ю. В. Усвідомлення провини як умова успішної ресоціалізації умовно засудженого неповнолітнього URL: http://eprints.zu.edu.ua/3799/1/Vip_48_13.pdf
6. Гречанюк С.К. Взаємодія установ виконання покарань зі спеціальними державними інституціями по влаштуванню звільнених осіб (організаційно-правові аспекти). *Держава і право: збірник наукових праць. Юридичні і політичні науки*. 2012. Вип. 48. С. 248–253.
7. Гурлева Т. С. Підліток: становлення відповідальності. К.: Шк. світ, 2010. 128 с.
8. Гусак П. М., Скіць А. В. Концептуальні засади процесу ресоціалізації неповнолітніх засуджених у виховних колоніях Державної пенітенціарної служби України. *Науковий вісник Волинського національного університету імені Лесі Українки*. 2011. С. 76–81.
9. Дільна З.Ф., Устрицька Н.І. Психологічні особливості ресоціалізації засуджених. *Порівняльно-аналітичне право*. № 1. 2020. С. 433–436.
10. Закону України «Про соціальну адаптацію осіб, які відбували покарання у виді обмеження волі або позбавлення волі на певний строк» (із змінами, внесеними згідно із Законом N 5462-VI ([5462-17](#)) від 16.10.2012) URL: <http://zakon4.rada.gov.ua/laws/show/3160-17>
11. Інновації в роботі з ресоціалізації неповнолітніх, засуджених до покарань, не пов'язаних з позбавленням волі: Методичні матеріали / За заг. ред. В. П. Лютого. К.: Державна соціальна служба для сім'ї, дітей та молоді, 2005. 104 с.

12. Кабанов О.М. Особистість засудженого та соціально-психологічні особливості відбування довічного позбавлення волі: збірник наукових праць Харківського національного педагогічного університету імені Г.С. Сковороди. Право. 2018. Вип. 28. С. 121–131.

13. Капська А. Й. Соціальна робота: Навчальний посібник. Київ: Центр навчальної літератури, 2005. 328 с.

14. Караман О. Л. Соціально-педагогічна робота з неповнолітніми засудженими в пенітенціарних закладах України: монографія. Луганськ: Вид-во ДЗ «ЛНУ імені Тараса Шевченка», 2012. 448 с.

15. Караман О. Л. Соціально-реабілітаційний та реформаторський етапи розвитку соціально-педагогічної роботи з неповнолітніми засудженими в історії зарубіжних та вітчизняних пенітенціарних систем. *Вісник ЛНУ імені Тараса Шевченка*. 2010. № 9 (196). С. 5–21.

16. Карман О. Л. Характеристика змісту соціально-педагогічної роботи з неповнолітніми засудженими в пенітенціарних закладах <http://nvd.luguniv.edu.ua/archiv/NN20/12kolypz.pdf>

17. Кацавець Р.С. Особливості психологічної реальності осіб та роль пенітенціарної педагогіки у місцях позбавлення волі. *Dictum factum*. 2019. № 2. С. 91–97.

18. Кривуша В. І. Особливості ресоціалізації неповнолітніх злочинців. К., 2000. 140 с.

19. Кримінально-виконавчий кодекс України : Закон України № 1129-IV від 16 січня 2020 р. / Законодавство України. URL: <https://zakon.rada.gov.ua/laws/main/1129-15?lang=uk> (дата звернення: 26.04.2020).

20. Кримінально-виконавчий кодекс України. Х.: ПП, «ІГВІНІ», 2007.96с.

21. Кутєпов М.Ю. Соціальна адаптація засуджених жінок як складова їх ресоціалізації. Науковий вісник Херсонського державного університету. Серія: Юридичні науки. 2017. Вип. 3. Т. 2. С. 95–98.

22. Лист МОН про планування діяльності, ведення документації та звітності усіх ланок психологічної служби системи освіти (Наказ МОН від 27.08.2000 № 1/9-352).

23. Максимова Н. Ю. Психологія девіантної поведінки: навч. посібник. К.: Либідь, 2011. 520 с.

24. Меркулова Ю.В., Матієнко Т.В. Психологічні аспекти проблем покарання та виправлення засуджених: лекція для студентів денної та слухачів заочної форми навчання. Одеса, 2017. 19 с.

25. Методичні рекомендації для працівників центрів соціальних служб для сім'ї, дітей та молоді щодо роботи з молоддю, яка звільнилася з місць позбавлення волі: Методичні рекомендації / За ред. О. І. Пилипенка. К.: Держсоцслужба, 2006. 112 с.

26. Надвинична Т. Л. Моделі і схеми профілактичної роботи психологічної служби університету. *Психологія і суспільство*. 2016. №1. С. 114–134.

27. Надвинична Т. Л. Технології здійснення ефективної соціальної роботи. *Вісник Національної академії Державної прикордонної служби України. Сер. Психологічні науки*. 2013. Вип. 3.

28. Надвинична Т. Л., Надвиничний О. С. Соціально-психологічні передумови формування судової влади як ефективного соціально-правового інституту. Матеріали міжнародної науково-практичної конференції «Україна в умовах реформування правової системи: сучасні реалії та міжнародний досвід». *Тези наукових доповідей 8-9 квітня 2016р.* Тернопіль. С. 65 – 68.

29. Назаров О.А. Проблема ефективності психокорекційної роботи пенітенціарного психолога з засудженими в умовах колонії. *Актуальні проблеми психології*. Т. 7. Вип. 17. 2008. С. 126–129.

30. Невлаштоване життя колишніх ув'язнених. Радіо Свобода, 18 травня 2013 р. URL: <http://www.radiosvoboda.org>

31. Неживець О.М. Забезпечення соціальної та трудової реабілітації осіб, звільнених з місць позбавлення волі : автореф. дис. ... канд. юрид. наук : 12.00.08. Київ, 2015. 20 с.

32. Нормативно-правове забезпечення реалізації державної політики з питань сім'ї, жінок, дітей та молоді: зб. Нормативно-правових док. К. : [б. в.], 2003. С. 187–338.

33. Орбан-Лембрик Л. Е. Соціальна психологія. К., 2003. 448 с.

34. Орбан-Лембрик Л.Е., Кощинець В.В. Юридична психологія: навч. посіб. Чернівці: Книги XXI. 2007. 448 с.

35. Основи пенітенціарної педагогіки і психології : навч. посіб. / за заг. ред. В.М. Синьова. Біла Церква, 2003. 101 с.

36. Палійчук О.В. Механізми соціальної адаптації осіб, звільнених від покарання на підставі акта про амністію та помилування. *Науковий вісник Дніпропетровського державного університету внутрішніх справ*. 2007. № 1 (37). С. 232–239.

37. Панасюк М.Б. Проблеми реабілітації ув'язнених: західний досвід. Проблеми пенітенціарної теорії і практики : Щорічний бюлетень Київського

інституту внутрішніх справ. Київ, 2001. № 6. С. 144–157.

38. Положення про відділення соціально-психологічної служби: наказ Міністерства юстиції України 04 лист. 2013 року № 2300/5. URL: <http://zakon5.rada.gov.ua/laws/show/z1863-13> (дата звернення: 28.12.23).

39. Положення про програму диференційованого виховного впливу на засуджених «Підготовка до звільнення» : Наказ Міністерства юстиції № 1418/5 від 16 травня 2016 р. / Законодавство України. URL.: <https://zakon.rada.gov.ua/laws/show/z0735-16> (дата звернення: 26.04.2020).

40. Положення про психологічну службу системи освіти України, затвердженого наказом Міністерства освіти України від 03.05.1999. р із змінами, внесеними згідно з Наказом МОНН 439 (z0570-01) від 07.06.2001.

41. Положенням про експертизу психологічного та соціологічного інструментарію, що застосовується в навчальних закладах. Наказ МОН від 20.04.2001 № 330.

42. Постоленко К.М. Особливості психологічної діагностики особистості засуджених. Актуальні проблеми ресоціалізації засуджених та осіб з відхиленнями у правовій самосвідомості: матер. VI Всеукр. наук. семінару з міжнародною участю [за ред.: Кузікової С.Б., Щербак Т.І., Щербакової І.М. та ін.]. Суми: Вид-во СумДПУ імені А.С. Макаренка, 2014. С. 17–20.

43. Про затвердження Державної програми соціальної адаптації осіб, звільнених з місць позбавлення волі, .Кабінет Міністрів України; Постанова, Програма від 30.08.2004 № 1133. Документ 1049-2011-п, чинний, поточна редакція – від 13.01.2012, підстава [1373-2011-п](#) URL:<http://zakon4.rada.gov.ua/laws/show/1049-2011-%D0%BF>

44. Проект методичних рекомендацій щодо організації роботи з особами, звільненими із місць позбавлення волі URL:http://www.mlsp.gov.ua/control/uk/publish/article;jsessionid=EDE82A0E2BD6540F8CF6A19771A0AB2F?art_id=74108&cat_id=34950

45. Проскура В. В. Соціальна адаптація осіб, які повернулись з місць позбавлення волі URL: http://elib.ukma.edu.ua/Mahisterium/MAG_ISSUE15_2004_sotsrob/11_proskura_v.pdf

46. Проскура В. В. Технології соціальної адаптації чоловіків, які звільняються з місць позбавлення волі. Автореферат дисертації на здобуття наукового ступеня кандидата соціологічних наук. Запоріжжя. 2008. URL:<http://i-rc.org.ua/files/personalii/proskura-v-v.pdf>

47. Проскура В. В., Телефанко Б. М. Юридично-інформаційний довідник для осіб, які звільняються від відбування покарання з кримінально-виконавчих установ. Львів, 2006. 144 с.

48. Психологічні основи ресоціалізації засуджених URL:<http://all-books.biz/teoriya-gosudarstva-prava-uchebnik/psihologichni-osnovi-resotsializatsiji.html>

49. Радов Г. О. Формування духовності засуджених у контексті пенітенціарного процесу. *Проблеми пенітенціарної теорії і практики*. К.: КІВС, 1998. № 3. С. 41-49.

50. Резніченко Г.С. Окремі аспекти соціально-демографічної характеристики жінок, засуджених до позбавлення волі. Вісник національного університету внутрішніх справ. Харків, 2006. № 32. С. 48–55.

51. Синьов В.М., Кривуша В.І. Пенітенціарна педагогіка в запитаннях та відповідях. Київ, 2000. 119 с.

52. Соціальна адаптація вихованців ВТК, які звільняються з місць позбавлення волі. Соціальний супровід неповнолітніх і молоді, які відбувають покарання та звільняються з місць позбавлення волі: Методичні рекомендації для працівників ЦССМ. Ужгород, 2002. 132с.

53. Соціальна відповідальність: навч. Посіб./ упоряд. і ред.. Т. Л. Надвинична. Тернопіль: ТНЕУ, 2017. 139 с.

54. Соціальна робота з неповнолітніми, які перебувають у місцях позбавлення волі. За ред. Синьова В. М. К., 2003. 222 с.

55. Соціальні проблеми колишніх засуджених. URL:<http://svmisto.com.ua/main/531-socaln-problemi-kolishnh-zasudzhenih.html>

56. Сулицький В. Ресоціалізація засуджених в умовах виправних колоній / Аспект. 2001. №1. С.10-11.

57. Сулицький В.В. Психологічні аспекти підготовки засуджених до життя на волі. Теорія та досвід застосування тренінгових технологій у практичній психології : матеріали Всеукр. наук.-практ. конф. Київ : КІВС, 2003. С. 233–234.

58. Тези виступу заступника Голови Державного департаменту України з питань виконання покарань Калашник Н.Г. на Всеукраїнській нараді-семінарі з актуальних проблем діяльності професійно-технічних навчальних закладів при установах виконання покарань «Розвиток системи професійно-технічного навчання засуджених – шлях до їх соціальної адаптації в суспільстві» м. Біла Церква, 1 грудня 2006 року. URL: <http://www.kvs.gov.ua> (дата звернення: 12.10.2019).

59. Типове положення про центр соціальної адаптації звільнених осіб/ Із змінами і доповненнями, внесеними наказом Міністерства праці та соціальної політики України URL: http://search.ligazakon.ua/l_doc2.nsf/link1/RE12350.html

60. Типові посадові обов'язки психолога установи виконання покарань та слідчого ізолятора : Наказ Міністерства юстиції № 100/5 від 17 січня 2017 р. / Законодавство України. URL: <https://zakon.rada.gov.ua/laws/show/z1866-13> (дата звернення: 26.04.2020).

61. Толстоухова С. В. Нормативно-правова база діяльності центрів ССМ щодо здійснення соціальної роботи з неповнолітніми та молоддю, які перебувають в умовах позбавлення волі. *Соціальна робота з неповнолітніми, які перебувають у місцях позбавлення волі.* / За ред. Синьова В. М. К.: ДЦССМ, 2003. С. 5-8.

62. Ульянченко О.В. Економічно-правові особливості регулювання суспільно-корисної праці засуджених в Україні. URL: http://congressworld.com.ua/blog_article.php?id=7 (дата звернення: 15.10.2019).

63. Федоришин Г. Місце пенітенціарної психології у системі наукового знання. Зб. наук. праць: філософія, соціологія, психологія. Івано-Франківськ: ВДВ ЦІТ, 2011. Вип. 16. Ч. 1. С. 68–80.

64. Фурман А. В., Надвинична Т. Л. Адміністративно-правові засади діяльності психологічної служби сучасного університету. *Актуальні проблеми правознавства.* 2018. №4. С. 149 – 159.

65. Шахрай В. М. Технології соціальної роботи. Навчальний посібник. К.: Центр навчальної літератури, 2006. 464 с.

66. Шкраб'юк В. С. Соціально-психологічні особливості ресоціалізації осіб, засуджених до позбавлення волі. Збірник наукових праць Інституту психології імені Г. С. Костюка НАПНУ. 2010. С. 402–408.

67. Шулежко Т.А. Особливості карально-виховного впливу на неодноразово судимих до позбавлення волі жінок, які відбувають покарання у виправно-трудовах установах : автореф. дис. ... канд. юрид. наук : 12.00.08. Київ, 1996. 24 с. 122 2019 р., № 4/