

МІНІСТЕРСТВО ОСВІТИ І НАУКИ УКРАЇНИ
Західноукраїнський національний університет
Навчально-науковий інститут новітніх освітніх технологій
Кафедра правознавства і гуманітарних дисциплін ВННІЕ

КРАВЧУК Ольга Вітольдівна

**Вплив мотиву вибору шлюбного партнера на подружні взаємини / The
Influence of the Motive for Choosing a Marriage Partner on Marital
Relations**

спеціальність: 053 – Психологія
освітньо-професійна програма – Психологія

Кваліфікаційна робота

**Виконала студентка групи
ПСЗм-22
О. В. Кравчук**

ТЕРНОПІЛЬ-2025

ВСТУП

Шлюб посідає ключове місце в суспільній структурі та виконує важливу роль у процесі соціалізації людини. Те, наскільки міцною та гармонійною буде сім'я, значною мірою визначається мотивами, що лежать в основі рішення про її створення. Сучасні тенденції, такі як погіршення емоційного клімату в родинях, підвищення рівня конфліктів, невідповідність очікувань щодо шлюбного партнера, зростання кількості розлучень, а також складнощі у виборі форми шлюбних взаємин, привертають увагу науковців різних галузей. Це посилює потребу у соціально-психологічних дослідженнях функціонування сучасного шлюбу та розробленні ефективних методів психологічної підтримки подружніх пар.

Тема мотивів та мотивації вибору партнера, обставини, які спричиняють дисфункції у сімейному житті, організація ролей у родині складає теоретичний фундамент для вдосконалення психодіагностичних і психокорекційних підходів і сфері сімейного консультування та терапії (Е.Г. Ейдеміллер, В.П. Кравець, М.М. Обозов, Л.Б. Шнейдер, В.В. Юстіцкіс).

Багато дослідників звертають увагу на відмінності у мотивах створення сім'ї в зареєстрованому та цивільному шлюбах. Практичний досвід роботи з подружжями свідчить, що мотив вибору партнера часто стає одним із суттєвих чинників подружніх труднощів, конфліктів та навіть розірвання союзу. За статистичними оцінками, приблизно чверть сімей певний період перебуває у цивільних стосунках, а у близько 20 % випадків причиною розлучення є несвідомі або неусвідомлені мотиви вибору партнера, які ускладнюють подальше спільне життя.

Аналіз наукових джерел засвідчує недостатню розробленість проблеми мотивації щодо вибору шлюбної форми та партнера як у вітчизняній, так і в зарубіжній науковій літературі. Наявні публікації є поодинокими і не формують цілісної картини явища. Саме тому дослідження впливу мотивів на подружні взаємини та їх психокорекції, особливо в контексті сучасних

українських соціокультурних реалій, набуває особливої актуальності та практичної значущості.

Об'єктом дослідження в даній роботі є мотивація вибору шлюбного партнера.

Предметом дослідження є особливості мотивації шлюбних стосунків та їх вплив на подружні взаємовідносини, а також методи і технології їх ефективної психокорекції.

Мета роботи – дослідити вплив мотиву вибору шлюбного партнера на подружні взаємини у зареєстрованому та цивільному шлюбах і апробувати програму корекції їхніх взаємостосунків.

Гіпотеза: Мотиви вибору партнера та форма шлюбного стосунку впливає на соціально-психологічні особливості взаємостосунків партнерів у парі. Комплексний вплив на взаємостосунки подружжя, які проживають у зареєстрованому або ж цивільному шлюбах, що орієнтований на формування навичок ефективного міжособистісного спілкування, розвиток нервово-емоційної стійкості, адаптації та сумісності сімейних пар є умовою успішної корекції деструктивних явищ у подружніх взаєминах.

Для реалізації поставленої мети нами були поставлені наступні **завдання дослідження:**

1. Теоретично проаналізувати мотиви вибору шлюбного партнера у подружжі, проаналізувати їхній вплив на взаємини партнерів.
2. Порівняти мотиви вступу у зареєстрований і цивільний шлюб, проаналізувати вплив мотивів на особливості взаємовідносин у парах.
3. Проаналізувати існуючі методи та підходи до роботи з проблемою мотивації вибору шлюбного партнера в родинях, що перебувають у зареєстрованому та цивільному шлюбі.
4. Створити та перевірити на практиці комплексну психокорекційну програму, спрямовану на покращення подружніх взаємин.

Методологічна та теоретична база дослідження спирається на фундаментальні концепції мотивації як соціально зумовленого феномена

(праці О.А. Карабанової (2007), Е.П. Ільїна (2006, 2008), А. Маслоу (2007), А.А. Реана (2007)); положення щодо особливостей розвитку офіційних та неофіційних шлюбних союзів (Н.Ф. Бориско (2005), Р.А. Мороз (2004), Л. Скаковська (2004), Л.Б. Шнейдер (2000)); дослідження шлюбної мотивації (Р.Р. Калініна (2008), Н.Н. Обозов (1990), В.П. Покась (2006)); загально-психологічні концепції емоційної взаємодії в подружжі (Л.В. Долинська, Т.А. Демидова (2002)); системний підхід до функціонування сім'ї та сімейної психотерапії (С. Мінухін (1988), Б. Хеллінгер, М. Bowen), а також сучасні моделі системної сімейної терапії (С. Мінухін (1988), Е.Г. Ейдемільер (2008), В.В. Юстіцькіс).

Для виконання мети та завдань застосовано комплекс дослідницьких методів, зокрема:

Теоретичні методи: включають дослідження і інтеграція актуальних досліджень, присвячених проблематиці шлюбної мотивації та методам корекції дисфункцій подружньої взаємодії; узагальнення, класифікація та систематизація отриманих даних.

Емпіричні методи: анкета «Адаптація до шлюбу» Р.Р. Калініної; опитувальник Ю.Є. Альшиної «Задоволеність шлюбом»; тест оцінки згуртованості та гнучкості сімейної системи FACES-3 (Д. Олсон); методика діагностики міжособистісних стосунків Т. Лірі (адаптація Л.Н. Собчик); анкета щодо мотивів вибору партнера у різних формах шлюбних стосунків; соціологічне опитування молоді щодо ставлення до цивільного шлюбу.

Статистичні методи: описова статистика, кореляційний аналіз, t-критерій Стьюдента для залежних вибірок.

Теоретична значущість роботи полягає в узагальненні й систематизації підходів до вивчення мотивів вибору шлюбного партнера і закономірностей подружніх взаємин; у виокремленні типів і проявів шлюбної мотивації; у визначенні можливих напрямів психодіагностики та психокорекції шлюбних стосунків.

Практична цінність дослідження виявляється в емпіричному підтвердженні впливу мотивів вступу в шлюб на якість подружньої взаємодії; у зіставленні особливостей цивільного та зареєстрованого шлюбів і їхнього внеску в сімейне благополуччя; у створенні та апробації психокорекційної програми партнерського тренінгу, що сприяла покращенню психологічного клімату в сім'ях учасників та оптимізації ключових шлюбних функцій.

Запропонована програма може бути використана в роботі сімейних психологів, консультантів, а також як навчально-практичний матеріал для студентів спеціальності «Психологія».

База дослідження: у вибірці брали участь 76 осіб - 19 молодих подружніх пар у зареєстрованому шлюбі та 19 пар у цивільному, віком 20–30 років, без дітей на момент проведення дослідження.

Наукова новизна роботи передбачає уточнення та розширення підходів до аналізу мотивації вибору шлюбного партнера, а також у поглибленні уявлень про особливості взаємостосунків пар у формальному та неформальному шлюбному союзі. Дослідження розвиває сучасні уявлення про соціально-психологічні техніки подолання деструктивних проявів у подружній взаємодії та механізми гармонізації сімейних стосунків.

Структура кваліфікаційної роботи охоплює вступ, три розділи, висновки до кожного з них, загальні висновки, список використаних джерел та додатки. Загальний обсяг становить 105 сторінок, з яких 88 займає основний зміст. Робота містить 10 таблиць, 8 рисунків, список джерел включає 75 найменувань, 2 додатків.

РОЗДІЛ 1.

ТЕОРЕТИЧНИЙ АНАЛІЗ ВПЛИВУ МОТИВІВ ВИБОРУ ШЛЮБНОГО ПАРТНЕРА НА ПОДРУЖНІ ВЗАЄМОСТОСУНКИ У ПСИХОЛОГІЧНІЙ ТЕОРІЇ ТА ПРАКТИЦІ

1.1. Феномен «мотивації» та мотиви вибору шлюбного партнера в психологічних наукових концепціях

У науковій традиції як вітчизняних, так і зарубіжних авторів поняття «мотивація» та «мотив» трактується багатогранно й характеризується широким спектром інтерпретацій. Уперше термін «мотивація» було введено А. Шопенгауером у праці «Чотири принципи достатньої причини», де він розумів його як внутрішню силу, що спонукає людину до дії. Таким чином, будь-який вчинок не є випадковим: він зумовлений або внутрішніми потребами індивіда, або зовнішніми стимулами. У сучасній психології існує значна кількість підходів до визначення мотивації. Зокрема, її розглядають як сукупність чинників, що підтримують і спрямовують поведінкові прояви (К. Мадсен, 1959), як систему мотивів (К.К. Платонов, 1986), як спонукання, що визначає активність людини та її спрямованість, або як динаміка ментального керування діяльності (М.Ш. Магомед-Емінов, 1991). І.А. Джидарьян (1976) розкривав мотивацію як механізм, що формує виникнення та здійснення поведінкових актів, а В.К. Вілюнас (1986) - як систему процесів, відповідальних за спонукання та діяльність [31]. Усі ці підходи підкреслюють ключову ідею: мотивація пояснює, чому людина здійснює той чи інший вчинок і які внутрішні чи зовнішні сили стоять за її поведінкою [12].

У широкому розумінні мотивація охоплює всю сукупність людських спонукань - потреб, інтересів, прагнень, цілей, мотиваційних установок та ідеалів - які детермінують поведінку індивіда [29; 23]. При цьому А. Маслоу наголошував, що поведінка людини рідко визначається одним мотивом;

зазвичай її зумовлює поєднання кількох спонукань, які діють паралельно й нерідко суперечать одне одному [32].

Мотив, за С.С. Занюком (2002), - це усвідомлене внутрішнє спонукання, причина дій, пов'язана із задоволенням потреб суб'єкта та вибором способу поведінки [29, с. 245].

Сучасні шлюбні стосунки значною мірою ґрунтуються на особистому виборі, емоційній прихильності та відповідальному рішенні партнерів. Дослідження свідчать, що мотив кохання залишається провідним: за різними даними, саме цей мотив називають від 40 % до 80 % осіб, які вступають у шлюб. Значно менше поширені мотиви, пов'язані з матеріальною вигодою, прагненням позбутися самотності, співчуттям, соціальними очікуваннями чи «готовністю до дорослого життя». Процес вибору партнера не є одномоментним рішенням і зазвичай включає кілька етапів, що знайшли відображення у різних теоретичних моделях вибору шлюбного партнера.

Так, теорія фільтрів А. Кергоффа та К. Девіса описує цей процес як черговість «сортування» потенційних кандидатів за критеріями територіальної близькості, соціальної гомогамії, схожості цінностей та відповідності рольових очікувань, що поступово звужує коло можливих партнерів і приводить до створення стабільного союзу [66].

Теорія «стимул – цінність – роль» Б. Мюрстейна [60] підкреслює етапність розвитку взаємин: від первинного враження та зовнішньої привабливості до порівняння цінностей і перевірки рольової сумісності.

«Кругова теорія кохання» А. Рейса [43] пояснює формування подружнього союзу через встановлення емоційного зв'язку, саморозкриття, розвиток взаємної залежності та задоволення базових потреб. Теорія комплементарних потреб Р. Уінча акцентує на тому, що партнери взаємодоповнюють одне одного та компенсують індивідуальні недоліки (цит. за Т.А. Гурко, 1993).

У науковій літературі підкреслюється, що вибір партнера здійснюється у межах певного «поля можливих обранців», яке визначається як

об'єктивними чинниками (територіальна й вікова близькість), так і суб'єктивними — образом «ідеального партнера», сформованим під впливом соціальних стереотипів, досвіду батьківської сім'ї, медійних образів, а також реального досвіду взаємодії з представниками протилежної статі [44]. З віком цей образ зазнає корекції та уточнення, що відзначає Т.А. Гурко (1993). Мотиви укладання шлюбу формують ієрархію потреб, яка визначає вибір партнера. Вони можуть бути спрямованими на досягнення бажаного (наприклад, бажання бути поруч із коханою людиною) або на уникнення небажаних станів (наприклад, страх самотності). У своїй основі ця система мотивів відображає базові потреби, описані А. Маслоу: у любові, безпеці, самореалізації, продовженні роду, стабільності та відповідальності [16].

Д.Ф. Дейнега (1992) визначав низку психологічних умов, що сприяють прийняттю рішення про шлюб: регулярний контакт між партнерами, задоволення потреб у коханні та підтримці, фізична привабливість, соціально-економічна подібність, збіг поглядів та цінностей, передбачуваність поведінки, а також впізнаваність певних рис партнера через асоціацію з батьківською моделлю. У психологічній літературі виділяють різні типи мотивації вступу до шлюбу.

Зокрема, О. Цільмак описує три їхні форми: орієнтацію на факт шлюбу, орієнтацію на певний соціальний тип партнера та орієнтацію на конкретну реальну людину — найзріліший тип мотивації [55]. Л.В. Долинська [18] визначає такі мотиви, як романтичні рольові очікування, збіг інтересів, почуття неповноцінності, сексуальна сумісність, легкість стосунків, моральні зобов'язання, вигода, помста та страх самотності.

Н. Максимова трактує шлюбну мотивацію через категорії кохання, духовної спорідненості, відповідальності та моральних норм [31], а Дж. Мюріел виділяє типи шлюбів залежно від домінуючих мотивів: шлюб із розрахунку, романтичний, духовно зорієнтований, шлюб-побратимство та шлюб на основі кохання [65]. А. Карасевич [23] додає до цього перелік

чотирьох ключових груп мотивів: інтимно-особистісні, морально-психологічні, сімейно-батьківські та побутово-господарські.

Сучасні тенденції розвитку сім'ї демонструють зміну ставлення молоді до шлюбу. Шлюб перестає бути соціальною вимогою; зростає кількість осіб, які свідомо обирають життя наодинці; послаблюється вплив батьків на вибір партнера; підвищуються вимоги до якості стосунків; а вибір усе частіше ґрунтується на особистісних, а не соціальних характеристиках. Разом з тим дослідження Л. Котлової показують, що спонтанний і повністю «вільний» вибір партнера вдається лише третині молодих пар, решта стикається з труднощами сумісності [27].

До типових причин неадекватного вибору партнера належать звуження простору пошуку та викривлене сприйняття іншої людини, що, за Р. Величко, зумовлене ідеалізованими уявленнями, сформованими на основі батьківських моделей, соціальних стереотипів чи романтизованих літературних образів [12]. Л. Гончар виокремлює такі важливі чинники вибору партнера, як просторово-часова близькість, образ ідеального партнера, приклад батьків, прагнення самоствердження та пошук схожих або протилежних рис у партнері [14].

Окремі мотиви вступу до шлюбу можуть мати деструктивний характер. Наприклад, мотив «втечі від батьків», як зазначав Е. Фромм (2017), часто не є прагненням до самостійності, а радше спробою заповнити внутрішній дефіцит [51]. Мотив «провини» нерідко пов'язаний із небажаною вагітністю або переживанням морального обов'язку, а мотив «самотності» може виникати як унаслідок зміни життєвих обставин, так і внаслідок екзистенційних переживань людини [30].

Узагальнюючи наведене, можна стверджувати, що рішення про шлюб формується під впливом складної та багатокomпонентної системи мотивів. У цей період особистість значною мірою орієнтується на індивідуальні психологічні якості потенційного партнера, які визначають емоційний комфорт, відчуття безпеки та можливість побудови стабільних взаємин.

Психологічні причини вступу в шлюб є ключовими чинниками, що впливають на подальшу якість подружніх стосунків, а її структура зазвичай є поліструктурною та багатовимірною. Саме тому різні науковці пропонують диференційовані класифікації мотивів створення сім'ї та підкреслюють важливість усвідомленого підходу до вибору партнера.

1.2. Соціально-психологічна характеристика цивільного та зареєстрованого шлюбів

Сімейна система розглядається як складна історична структура, що репрезентує конкретний тип взаємин між подружжям, батьками й дітьми та функціонує як мала соціальна група, членів якої поєднують шлюбні або родинні зв'язки, спільне ведення господарства й моральна відповідальність, обумовлена суспільною задачею у біологічному й ціннісному продовженні поколінь [40]. Основою сімейних відносин виступають етичні та юридичні правила, а головний інститут, що їх регулює, є шлюб — легітимна форма взаємин між чоловіком і жінкою, пов'язана з народженням дітей та відповідальністю за добробут родини. У межах психології шлюбно-сімейних стосунків Е. Еріксон пропонує життєвий цикл родини, що включає такі етапи, як період залицяння, подружнє життя і його наслідки, народження та виховання дитини, зріла фаза шлюбу, відокремлення дорослих дітей від батьків та період старіння [25].

Попри тісний взаємозв'язок між поняттями «сім'я» й «шлюб», їхнє походження та зміст мають певні відмінності. Зокрема, М. Мушкевич характеризує подружній союз як історичну форму суспільної організації взаємин між чоловіком та дружиною, що включає спільне інтимне життя та надає рольові та побутові завдання в родині [35]. Визначальними рисами шлюбу є його соціальне визнання, форми репрезентації в культурі та роль суспільства в його регулюванні.

Сімейні стосунки підтримуються спільним проживанням, власністю як економічною основою життєдіяльності та включенням у ширший культурний

контекст. За Л. Помиткіною, сім'я і шлюб становлять спільність людей, об'єднаних діяльністю, родинними зв'язками, взаємною підтримкою та виконанням функцій продовження роду й соціалізації молодших поколінь [44].

Відповідно до Конституції України (ст. 51), шлюб базується на добровільній згоді чоловіка і жінки, а подружжя має однакові права та відповідальність. Батьки зобов'язані утримувати дітей до їх повноліття, а повнолітні діти — піклуватися про непрацездатних батьків. Важливо підкреслити, що успішність подружніх взаємин залежить від взаємної відповідальності партнерів, уміння домовлятися та поступатися. У науковій літературі описуються якості, які підвищують імовірність гармонійного шлюбу: оптимізм, емоційна стійкість, доброзичливість, вміння зберігати власну індивідуальність, здатність до компромісів та фінансова відповідальність. До сприятливих якостей чоловіків відносять відповідальність, уміння підтримувати емоційний клімат, турботливість та впевненість; до жіночих — емоційну підтримку, готовність допомагати, враховувати поради партнера, відсутність надмірного суперництва та романтизму (З. Зайцева) [20].

Юридично шлюбом вважається лише союз, зареєстрований у державних органах; співжиття без реєстрації не створює сімейних прав і обов'язків (Ст. 21). Проте, з позиції моральних та міжособистісних норм, такі стосунки все одно формують інтимно-особистісну реальність пари. Закон (Ст. 74) також передбачає спільну сумісну власність для партнерів, які проживають разом без реєстрації шлюбу, якщо не укладено іншого договору.

У сучасному суспільстві взаємини між чоловіком і жінкою все частіше позначають як «цивільний шлюб» — форму тривалого співжиття без офіційної реєстрації. За Р. Федоренко, цивільний шлюб характеризується спільним побутом, взаємною підтримкою, турботою про дітей, збереженням особистої свободи та високим рівнем індивідуалізації взаємин [50]. На думку Н. Хлопоніної, зареєстрований шлюб як психологічний зв'язок має свої

особливості: усвідомлення (і переосмислення) несвідомих мотивів, трансформацію уявлень про щасливе подружжя, появу можливості для глибоких психологічних стосунків переважно в зрілі періоди життя та конструктивне використання конфліктів як умов розвитку [52].

Крім юридичних норм, шлюб регулюється й культурними — традиціями, моральними уявленнями та соціальними очікуваннями. За даними Л. Лисенко, хоча більшість населення підтримує цінність зареєстрованого шлюбу, частина дорослих (18 %) вважає його застарілою формою організації сімейних стосунків; серед молоді цей показник є ще вищим [30].

Е. Берн описує вісім типів подружніх стосунків (А, Н, І, О, S, V, X, Y), які символізують різні траєкторії розвитку подружжя: від шлюбів, що починаються з дистанції та поступово формують близькість, до союзів, які рухаються колом, повторюючи конфліктні сценарії, або ж утримуються завдяки одному-єдиному зв'язувальному чиннику [45].

Психологічні дослідження вказують на те, що вибір цивільного шлюбу як форми взаємин пов'язаний із домінуванням таких особистісних характеристик, як рефлексивність, внутрішній локус контролю та орієнтація на саморозвиток. У межах підходу Т.М. Титаренко виокремлюють три типи особистостей, які обирають цивільний шлюб: психологічно зрілі, що використовують співжиття як простір самореалізації; незрілі — для яких цивільний шлюб виступає способом уникнення відповідальності та болісних переживань; особи з поєднанням автономності і безвідповідальності, які сприймають цивільний союз як спосіб уникнення зобов'язань офіційного шлюбу [6; 44; 48].

Подружні взаємини є тривалим діадичним зв'язком, у якому задовольняються базові та вищі потреби особистості. Ступінь задоволеності шлюбом залежить від того, наскільки партнери здатні піклуватися потреби партекра [43]. У сучасних умовах поняття шлюбу потребує додаткового психологічного аналізу, зокрема у зв'язку з поширенням альтернативних

форм — цивільного, пробного, консенсуального (тобто «на віру»). Як зауважує Є. Скворчевська, сім'я виникає не лише через юридичний акт, а тоді, коли двоє дорослих усвідомлено поєднують своє життя, навіть якщо це не оформлено документально [47]. У правовому полі, відповідно, розрізняють подружні взаємини, офіційно визнані державою, та фактичні сімейні стосунки, що існують без реєстрації, але реалізуються через виконання партнерських ролей [40, с. 117].

Підсумовуючи, шлюбно-сімейні взаємини становлять важливу сферу життєдіяльності особистості та слугують середовищем її самореалізації. Вибір партнера й форми шлюбу зумовлюється системою мотивів, які істотно впливають на стабільність і якість подружнього союзу. Попри відмінності між цивільним і зареєстрованим шлюбом, провідним мотивом для обох форм залишаються почуття, а збіг цінностей і життєвих прагнень підсилює гармонійність подружніх стосунків.

1.3. Особливості подружніх взаємин у молодих сімейних пар

Сім'я виконує ключову функцію — створення для своїх членів простору психологічної безпеки, прийняття та любові, що стимулюють розвиток особистості. Однак реалізувати це завдання вдається не кожній родині. Рівень сімейного благополуччя значною мірою визначається ступенем зрілості подружжя. Гармонійні стосунки можливі тоді, коли партнери здатні чутливо реагувати на потреби одне одного, включно з емоційними. Емпатія є однією з базових передумов для відповідального створення сім'ї, хоча й не єдина. У дитячому віці людина засвоює здатність співчувати, однак не може повноцінно брати на себе відповідальність за добробут іншого. Дорослість настає тоді, коли людина проходить усі етапи психологічної зрілості: переходить від зосередженості на собі до орієнтації на інших, опановує здатність до співпереживання та готова здійснювати відповідальні вчинки заради інших. Саме така зрілість забезпечує психологічну готовність до подружнього життя.

Р. Мороз підкреслює, що подружнн любов не є одновимірним явищем, а формується з низки взаємопов'язаних компонентів, які по-різному проявляються залежно від обставин. До цих елементів належать співприсутність, винятковість та співпереживання. Співприсутність і прагнення близькості виявляються в рішенні партнерів залишатися разом протягом життя, бути поруч у всіх його сферах, а не лише в інтимній площині. Цей аспект створює фундамент очікуваної взаємної підтримки та стабільності [36].

Наступний компонент — винятковість — стосується унікальності місця партнера в житті людини. Хоча вірність часто розглядається лише в контексті сексуальної сфери, вона охоплює значно ширший простір — внутрішню взаємну лояльність, здатність підтримувати партнера, дотримуватися чесності та щирості у взаємодії. Подружнн чесність передбачає взаємну довіру, прагнення розуміти одне одного та створювати умови для емоційної відкритості.

Сучасна родина існує на перетині базових людських та професійних стандартів. Родинні стосунки виступають важливим чинником життєвого шляху особистості, сприяючи або перешкоджаючи її самореалізації. Невдоволення професійною сферою відбивається і на шлюбних стосунках: чоловіки частіше уникають емоційної близькості, а жінки можуть проявляти імпульсивність та дратівливість як спосіб психологічного захисту [55, с. 8].

Стійкість соціальних стереотипів щодо ролей чоловіка та жінки залишається характерною ознакою сучасних родинних систем. Традиційно жінкам приписують відповідальність за хатню працю та догляд за дітьми, тоді як чоловікам — виконання складних фізичних або технічних завдань. Хоча поділ сімейних функцій є необхідним для впорядкування побуту, він має ґрунтуватися на домовленості та індивідуальних компетенціях партнерів, а не на застарілих гендерних уявленнях [10].

У контексті молодого сім'ї важливо розглянути ті психологічні завдання, які виникають на ранніх етапах подружнього життя, а також труднощі, з

якими стикаються партнери. Однією з поширених проблем є незгода батьків із вибором партнера своїх дітей. Намір батьків забезпечити шлюб від необдуманих рішень нерідко перетворюється на непродуктивний тиск, який ускладнює стосунки між поколіннями. Матеріальна та емоційна залежність молодих подружніх пар від батьків створює додаткові конфліктогенні ситуації, що вимагають від молодих людей розвитку автономності та відповідальності [46].

Передшлюбний період є надзвичайно важливим, оскільки саме в цей час формується уявлення про майбутнє подружнє життя: накопичується досвід спільних переживань, уточнюється рішення щодо вибору партнера, моделюється образ майбутньої сім'ї. На етапі дошлюбного спілкування молоді люди вчаться емоційній та діловій взаємодії, поступово здобувають автономність від батьківської сім'ї. Офіційне укладення шлюбу передбачає прийняття соціальних ролей чоловіка й жінки, включення новоствореної пари в ширший контекст соціальних відносин.

Етап молодої сім'ї характеризується вирішенням питань, пов'язаних із народженням і вихованням дітей, розподілом сімейних ролей, матеріальною організацією побуту, а також адаптацією до змінених фізичних та емоційних навантажень. Нерідко подружжя стикається з труднощами у сфері взаєморозуміння, що проявляються у конфліктах, почутті незадоволеності чи емоційному виснаженні. Такі проблеми стосуються питань відповідальності, лідерства, системи цінностей, характерологічних особливостей партнерів та їхньої здатності до конструктивної взаємодії.

Сімейні стосунки характеризуються низкою психологічних особливостей: множинністю цілей, що змінюються з розвитком сім'ї; частковою розбіжністю інтересів членів родини; високою значущістю емоційних зв'язків; а також особливою уразливістю кожного члена сім'ї [31]. На взаємодію впливають як зовнішні чинники (економічні умови, соціальні норми, культурне середовище), так і внутрішні — індивідуальні психологічні

характеристики подружжя, їхні цінності, стиль спілкування й здатність задовольняти взаємні очікування [22].

Стабільність шлюбу не завжди означає задоволеність ним. Дослідження Р.А. Левіса і Дж.Б. Спенсера доводять, що рівень задоволеності шлюбом залежить від тривалості подружнього життя, мотивів вступу до шлюбу, кількості дітей, їх віку та особистісних особливостей чоловіка і жінки. Успішний шлюб підвищує загальний рівень життєвого благополуччя, допомагає уникати стресів та знижує відчуття самотності [65].

Сім'я як первинна соціальна група значною мірою впливає на становлення особистості та визначає її життєві орієнтири. Гармонія подружніх стосунків формується завдяки емоційній прив'язаності, подібності уявлень про себе та партнера, психологічній і сексуальній сумісності, а також збігу ціннісних установок та рівнів зрілості.

Поняття адаптації молодого подружжя включає процеси взаємного узгодження позицій, уподібнення поглядів, формування спільного способу життя. Виділяють матеріально-побутову, морально-психологічну та інтимно-особистісну адаптацію, кожна з яких відіграє важливу роль у становленні сімейної системи [31].

Отже, сім'я є відкритою системою, яка реагує на впливи зовнішнього середовища й водночас прагне до внутрішньої гармонії. Ефективність подружніх стосунків визначається здатністю партнерів розуміти одне одного, визнавати потреби іншого, гнучко розподіляти ролі та знаходити спільні рішення. Саме такі умови забезпечують формування міцних, гармонійних і психологічно здорових подружніх взаємовідносин.

Висновки до розділу 1

Шлюб розглядається як багатовимірний соціальний інститут, у розвитку якого поєднуються чинники суспільної організації, природної зумовленості, індивідуальних особливостей та загальносоціальних закономірностей. Міцність подружнього союзу і створеної на його основі

сім'ї значною мірою визначається тим, які саме мотиви лежать в основі рішення вступити в шлюб. Аналіз цих мотивів дає змогу зрозуміти механізми формування майбутніх подружніх взаємин та оцінити їх потенційну соціальну успішність чи проблемність.

У науковому дискурсі мотив традиційно трактується як внутрішня причина, що спонукає людину до певних дій або поведінкових актів. Потреби індивіда є початковим імпульсом до діяльності, а в структурі складних видів активності завжди виокремлюється провідний мотив, який визначає її спрямованість.

Серед основних мотивів, що впливають на пошук шлюбного партнера, найчастіше виокремлюють прагнення до інтимно-статевої близькості, потребу піклуватися (такі мотиви типовіші для чоловіків), а також бажання відчувати турботу, кохати та бути коханими, потребу знайти споріднену за цінностями людину чи мати емоційну підтримку (ці мотиви частіше фіксуються у жінок). Загалом мотивація до створення сім'ї є більш вираженою в жінок, ніж у чоловіків.

Отже, мотиви, якими керуються молоді люди, приймаючи рішення про вступ у шлюб, становлять основу, на якій надалі формується характер їхніх сімейних стосунків. Процес становлення цих мотивів є поступовим і тривалим: у свідомості особистості виробляються певні уявлення щодо шлюбно-сімейних відносин, які формуються під впливом соціальних та економічних умов, рівня духовного розвитку суспільства, панівних традицій та соціальних правил.

РОЗДІЛ 2.

ЕКСПЕРИМЕНТАЛЬНЕ ВИВЧЕННЯ МОТИВІВ ВИБОРУ ШЛЮБНОГО ПАРТНЕРА

2.1. Методи та методики дослідження мотивів вибору шлюбних партнерів

З метою з'ясування того, як мотиви вибору шлюбного партнера позначаються на особливостях подружніх взаємин у цивільних та зареєстрованих шлюбах, у дослідженні було застосовано низку психодіагностичних інструментів. Зокрема, використовувались: анкета «Адаптація до шлюбу», укладена Р.Р. Калініною; опитувальник «Задоволеність шлюбом» Ю.Є. Альошиної; тест Д. Олсона FASES-3, спрямований на оцінку згуртованості та гнучкості сімейної системи; методика діагностики міжособистісних стосунків подружжя за Т. Лірі (у модифікації й адаптації Л.Н. Собчик); а також авторська анкета на виявлення мотивів вибору партнера у зареєстрованому та цивільному шлюбах. Додатково було проведено соціологічне опитування молоді з метою з'ясування їхнього ставлення до феномену цивільного шлюбу.

Для ґрунтовного аналізу розглянемо застосовані методики більш детально.

Анкета «Адаптація до шлюбу» (Р.Р. Калініна). Адаптаційний період є одним із найскладніших етапів подружнього життя: статистичні дані свідчать, що протягом першого року розпадається близько 40 % шлюбів. Успішність подолання цього етапу визначається не лише тим, наскільки конструктивно подружжя вибудовує взаємини та вирішує суперечності, але й тим, наскільки виваженим і психологічно зрілим було рішення про вступ у шлюб.

І в дошлюбний період, і після створення сім'ї партнери мають розв'язати низку важливих завдань:

1. пізнати особливості один одного;
2. сформувати спільний емоційний досвід;

3. визначити уявлення про майбутнє сімейне життя;
4. досягти психологічної та сексуальної сумісності;
5. виробити спільні цінності;
6. здійснити первинне облаштування сім'ї;
7. налагодити взаємини з родичами.

Нерозв'язаність цих завдань призводить до ускладнень у міжособистісній взаємодії, зростання конфліктності та потенційного розпаду сім'ї.

Метою анкети є вивчення особливостей проходження адаптаційного періоду молодими подружжями. Анкетування проводиться індивідуально з кожним із партнерів. Опитувальник містить 15 запитань, згрупованих у три змістові блоки:

1. Дошлюбні стосунки та мотиви створення сім'ї (питання 1–5).
2. Подружні очікування (питання 8, 12, 15).
3. Реальне ставлення до шлюбу та його ціннісна складова (питання 6, 7, 9, 13, 14).

Структура опитувальника дозволяє співвіднести початкові шлюбні очікування з реальною ситуацією та виявити вплив дошлюбного досвіду на адаптацію пари. Передбачено три типи відповідей: вибір із запропонованих варіантів, ранжування та самостійне формулювання характеристик ідеального партнера.

Опитувальник Ю.Є. Альшиної «Задоволеність шлюбом» (1994). У сімейній психології цей інструмент широко використовується для оцінювання рівня суб'єктивного задоволення шлюбом. Тест складається з 16 тверджень, які відображають ставлення партнерів до ключових аспектів спільного життя. Запитання добиралися таким чином, щоб максимально охопити емоційно-оцінний компонент подружньої установки.

Оцінювання здійснюється за чотирибальною шкалою з урахуванням інверсії частини запитань. Сумарний бал може коливатися від 0 до 48, що

дозволяє виокремити три рівні задоволеності шлюбом: низький (0–16), середній (16–32), високий (32–48).

У вітчизняній психології цей тест широко застосовується для оцінки суб'єктивної задоволеності шлюбом. Його теоретичною основою є модель Р.А. Левіса та Дж.Б. Спенсера, у якій визначено ключові характеристики «успішного» та «проблемного» шлюбу.

Опитувальник складається з 16 запитань, що відображають різні аспекти оцінки сімейного життя. Формула підрахунку балів передбачає як прямі, так і інверсні пункти. Результат варіює в межах 0–48 балів:

- 0–16 балів – низький рівень задоволеності;
- 16–32 бали – середній;
- 32–48 балів – високий рівень.

Тест дозволяє виявити зони дискомфорту в подружніх стосунках і використовується як діагностичний інструмент у психологічному консультуванні.

Опитувальник FASES-3 Д. Олсона: згуртованість та адаптивність сімейної системи. Методика була розроблена Д. Олсоном, Д. Портнером та І. Лаві (1985) і адаптована для різних типів сімей. У дослідженні застосовано варіант для подружжя без дітей.

Опитувальник складається з двох блоків: опис реальної сім'ї (варіант А) та образу ідеальної сім'ї (варіант Б). Такий підхід дозволяє порівняти фактичний стан сімейної системи з бажаним.

Згуртованість сім'ї визначається за такими параметрами:

- емоційний зв'язок,
- межі сім'ї,
- спільне прийняття рішень,
- проведення часу,
- коло друзів,
- інтереси та дозволя.

Виділяють чотири рівні згуртованості: роз'єднаний, розділений, об'єднаний, заплутаний.

Адаптивність сімейної системи охоплює такі характеристики:

- лідерство,
- контроль,
- дисципліна,
- рольова та нормативна організація шлюбу.

Описуються чотири рівні адаптивності: ригідний, структурований, гнучкий, хаотичний.

Комбінація обох шкал утворює 16 типів сімейної системи, з яких лише чотири вважаються збалансованими, тобто такими, що забезпечують оптимальне функціонування сім'ї.

Методика дозволяє оцінити, як партнери сприймають свій шлюб на даний момент і яким вони хочуть його бачити. Чим більша різниця між реальними та ідеальними уявленнями, тим нижча задоволеність шлюбом.

Результати FASES-3 мають практичне значення для психологів, оскільки дозволяють виявити сім'ї групи ризику та обрати адекватні психокорекційні інтервенції. Зокрема, особливої уваги потребують подружжя з ригідною, малогнучкою структурою, яка ускладнює пристосування до змін і посилює стрес у сімейній системі.

З метою дослідження впливу мотивів вибору шлюбного партнера на характер подружніх взаємин у контексті різних форм шлюбного союзу (цивільного та зареєстрованого) було застосовано комплекс психодіагностичних методів. До нього увійшли: анкета «Адаптація до шлюбу» Р.Р. Калініної; опитувальник «Задоволеність шлюбом» Ю.Є. Альошиної; тест оцінки згуртованості та гнучкості сімейної системи Д. Олсона (FASES-3); метод діагностики міжособистісних стосунків подружжя Т. Лірі в адаптації Л.Н. Собчик; а також спеціально укладена анкета для виявлення мотивів вибору партнера у зареєстрованому та цивільному

шлюбах. Додатково було проведено соціологічне опитування молоді щодо їхнього ставлення до цивільної форми шлюбних відносин.

З метою ґрунтовного розуміння практичної цінності використаних інструментів розглянемо кожен з них більш детально.

Дана методика спрямована на дослідження двох провідних вимірів функціонування сім'ї:

1. Згуртованість — рівень емоційного зв'язку між членами сім'ї;
2. Адаптивність (гнучкість) — здатність сімейної системи змінюватися у відповідь на зовнішні та внутрішні чинники.

Існує кілька форм тесту; у цьому дослідженні застосовано варіант для подружніх пар без дітей.

За результатами оцінюють:

- чотири рівні згуртованості: *роз'єднаний, розділений, об'єднаний, заплутаний*;
- чотири рівні адаптації: *ригідний, структурований, гнучкий, хаотичний*.

Комбінація цих рівнів формує 16 типів сімейних систем, серед яких виділяють збалансовані (функціональні) та екстремальні (дисфункціональні). Методика дає змогу оцінити як реальний стан стосунків, так і уявлення партнерів про «ідеальну сім'ю», що дозволяє визначити рівень задоволеності шлюбом.

Анкета «Адаптація до шлюбу» (Р.Р. Калініна). Фаза адаптації вважається одним із найскладніших етапів сімейного становлення. Статистичні дані засвідчують, що упродовж першого року спільного життя розпадається близько 40 % молодих шлюбів. Ефективність проходження цього періоду визначається не лише якістю взаємодії та конструктивністю розв'язання суперечностей, але й рівнем усвідомленості та зрілості попереднього рішення щодо створення сім'ї.

У періоді дошлюбного знайомства і на початку спільного життя перед партнерами постають ключові завдання:

1. формування глибшого взаємного пізнання;
2. накопичення позитивного досвіду спільних дій, емоцій і вражень;
3. проєктування майбутнього сімейного життя;
4. адаптація у психологічній та сексуальній сферах;
5. вироблення спільної системи сімейних цінностей;
6. організація первинного сімейного середовища;
7. гармонізація стосунків з родинами обох партнерів.

Ігнорування цих завдань часто спричинює зниження якості міжособистісних стосунків, збільшення конфліктності та, у кінцевому підсумку, підвищує ймовірність розпаду сім'ї.

Метою анкети є аналіз специфіки проходження адаптаційного етапу подружжям. Опитування здійснюється індивідуально для кожного партнера, що дозволяє отримати незалежні оцінки та виявити різницю у їхніх уявленнях про сімейне життя.

Анкета складається із 15 запитань та містить три тематичні блоки:

1. Дошлюбні стосунки та мотиви вступу в шлюб (запитання 1–5).
2. Очікування від подружнього життя (запитання 8, 12, 15).
3. Поточне ставлення до шлюбу та система сімейних цінностей (запитання 6, 7, 9, 13, 14).

Запитання передбачають різні форми відповідей: вибір із переліку, ранжування варіантів та самостійне формулювання власних характеристик.

Методика діагностики міжособистісних стосунків Т. Лірі (в адаптації Л.Н. Собчик). Анкета щодо мотивів вибору партнера у цивільному та зареєстрованому шлюбі

Цей інструмент включає відкриті та закриті запитання, що дозволяють дослідити специфіку ставлення респондентів до обраної ними форми шлюбних стосунків, причини вступу у шлюб та їхні базові очікування.

Учасники дослідження. Усього в дослідженні взяли участь **76 осіб: 19 подружніх пар у зареєстрованому шлюбі; 19 пар, що проживають у**

цивільному шлюбі, віком від 20 до 30 років, які на момент дослідження не мали дітей.

Усі учасники були поінформовані про мету дослідження, погодилися на участь і ознайомилися з інструкціями щодо заповнення діагностичних матеріалів.

2.2. Психологічні особливості мотивів міжособистісних шлюбних стосунків

Нижче наведено аналіз результатів анкети «Адаптація до шлюбу» та розподіл відповідей на деякі основні запитання анкети тих пар, які проживають в зареєстрованому і цивільному шлюбах.

Таблиця 2.1

Адаптація до шлюбу в сімейних парах (N=76)

1. Як Ви познайомились з майбутнім чоловіком (дружиною)? (у %)		
	Цивільний шлюб	Офіційний шлюб
Знайомі з дитинства	6,32	10,47
Знайомі як колеги, студенти	27,65	24,75
Познайомили друзі	34,75	32,81
Познайомили батьки	16,59	18,78
Випадково	14,68	18,73
2. Як довго Ви були знайомі з майбутнім чоловіком (дружиною)? (%)		
Менше 1 року	9,47	11,85
В межах 1-3 роки	41,87	45,93
Понад 3 роки	46,28	51,04
3. Мотиви вступу у шлюб (%)		
Норма життя дорослої людини	6,15	7,14
Незалежність від батьківської родини	1,59	3,63
Кохання партнера	86,51	77,81
Наполягання батьків	2,38	3,53
Важко відповісти	2,38	3,53

Продовження Таблиці 2.1

5. Для кого реєстрація шлюбу була важливіша? (%)
--

	Цивільний шлюб	Офіційний шлюб
Для мене	29,36	31,48
Для партнера (партнерші)	56,35	51,43
Для обох	12,7	13,4
Для батьків	1,59	2,01
6. Що для вас головне в сім'ї? (в таблиці наведені середні значення рангових місць за кожним вибором):		
Матеріальний достаток	3,9	4,7
Кохання	2,6	2
Повага	2,4	1,9
Незалежність від батьків	4,5	4,5
7. Кому / чому до вступу в шлюб Ви приділяли більше уваги і сил? (в таблиці наведені середні значення рангових місць за кожним вибором):		
Собі	5,8	6,3
Партнеру (партнерші)	6,3	6,1
Роботі	1,3	1,8
Дому	5,4	5,1
Батькам	6,2	7

З даних анкетування встановлено, що основний мотив вступу в шлюб у чоловіків, як в цивільному, так і в зареєстрованому шлюбах – це кохання (90,64 %; 91,63 %), бажання бути зі своєю жінкою. Жінки, в якості мотиву вступу в шлюб, також виділяють кохання (82,60 % - у цивільному, і 94,3 % - у зареєстрованому шлюбах). Цікавим є той факт, що жінки, які проживають у цивільному шлюбі, обрали також і відповідь «Це типово для життя дорослої людини», що вказує на вибір шлюбного партнера зі сторонніх мотивів (18,7%).

У шлюбних стосунках значна частка чоловіків та жінок, які проживають в зареєстрованому шлюбі, у конфлікті схильні до пошуку компромісів із партнерами (68,47% - чоловіки, 58,73 % - жінки). Щодо пар, які проживають разом не офіційно, прослідковується вище показники (79,54% чоловіки, 77,54 % - жінки). Можна зауважити, що жінки більш схильні до компромісних ситуацій в сім'ї, адже головним їхнім очікуванням щодо власної ролі в сім'ї є підтримка емоційного клімату в шлюбі, організація дозвілля. Функція виховання дитини у цивільному шлюбі

належить дружині (76,32 %), а в зареєстрованому шлюбі – дружина господиня (87,32 %).

Усі опитані чоловіки велику увагу приділяють функції годувальника, (100 %). У зареєстрованому шлюбі жінки велику увагу приділяють матеріальному достатку (57,7 %), у цивільному шлюбі незалежності від батьків, тобто прагненню бути самостійною в всіх сферах життєдіяльності, тому й обирають професійне самостановлення та самореалізацію (12,05 %). Матеріальне становище для чоловіків має такі показники: 3,56 % - цивільний, 3,58 % – зареєстрований шлюб. У молодих сім'ях велика увага приділяється коханню, тому повага до партнера набуває вагомого значення у взаємостосунку.

Також ми проаналізували уявлення респондентів про ідеального партнера (Табл. 2.2).

Таблиця 2.2

Уявлення про ідеального партнера в цивільному та зареєстрованому шлюбах (середні значення рангових місць за кожним вибором) (N=76)

Характеристика ідеального партнера	Ідеальна дружина		Ідеальний чоловік	
	Цивільний шлюб	Офіційний шлюб	Цивільний шлюб	Офіційний шлюб
Особисті якості (доброта, чесність, благородність, тактовність)	31,25	29,87	22,91	23,03
Вольові якості (сміливість, терпіння, цілеспрямованість)	2,09	8,07	6,25	5,75
Емоційні якості (ніжність, вміння любити і бути любимим, веселість, ласка, чутливість)	18,75	19,47	20,84	19,73
Фізичні якості (краса, сексуальність, жіночність, мужність, здоров'я, сила)	18,75	19,87	8,33	9,49
Якості, що проявляються в спілкуванні (уважність, комунікабельність)	8,33	9,43	14,58	11,82
Інтелектуальні якості (розум, мудрість, почуття гумору)	6,25	6,77	16,25	16,25
Якості важливі в сімейному житті (вірність, кохання, взаєморозуміння, любов до дітей)	14,58	15,65	20,84	18,82

Аналіз результатів дає змогу зробити нам наступний висновок: сімейні пари на перше місце виділяють якості, що важливі в сімейному житті, а саме емоційний клімат стосунків. Особистими якостями, такими як доброта, високі моральні якості, благородність, наділяється ідеальна дружина у партнерів у цивільному шлюбі (29,87 %). На друге місце віднесені краса, жіночність, сексуальність, чутливість тощо (19,87 %). Щодо ідеальних дружин одружені чоловіки виділяють вірність, уважність, толерантність, вправність бути господинею у своєму домі (22,91 %).

Ідеальний образ чоловіка для жінок, що живуть у зареєстрованому та цивільному шлюбі, пов'язані з рисами доброти, чесності, благородності, тактовності (23 %), пов'язують з силою, самостійністю, мужністю, інтелектом (16,25 %). Більшої ідеалізації мають образи партнерів для жінок, які проживають у цивільному шлюбі із чоловіком.

На початку шлюбного життя важливим є адаптаційний період, що дає можливість дізнатись подружжю один про одного та усвідомити мотиви вступу в шлюб. За результатами опитування респондентів за методикою Ю.Е. Альшиної «Задоволеність шлюбом» нами розподілені показники на низький, середній та високий рівні задоволеності шлюбом. Результати наведені у Табл. 2.3.

Таблиця 2.3

Кількісні показники задоволеності шлюбом в сімейних парах (N=76)

Стать	Зареєстрований шлюб				Цивільний шлюб			
	чол.		жін.		чол.		жін.	
Рівні	Абс. зн.	%	Абс. зн.	%	Абс. зн.	%	Абс. зн.	%
Низький	1	1,31	3	3,94	2	2,63	2	2,63
Середній	9	11,84	8	10,52	5	6,57	7	9,21
Високий	9	11,84	8	10,52	12	15,78	10	13,15

Отримані результати дають право зробити висновок про те, що в цивільному шлюбі пари більш задоволені власними сімейними стосунками, особистим положенням та сімейними цінностями у порівнянні з опитаними одруженими партнерами. 15,78 % чоловіків стверджують те, що вони задоволені ситуацією цивільних взаємовідносин у шлюбі та їх влаштовує неофіційне проживання зі своєю партнеркою. Жінки, що проживають в цивільному шлюбі, мають більший показник задоволеності стосунками (13,15 %), аніж дружини (10,52 %), що вказує на те, що такі стосунки більше сповнені протиріч. Чоловіки, які проживають в зареєстрованому шлюбі надають перевагу високому рівню задоволеності шлюбними стосунками (11,84 %), але цей вагомий результат істотно відрізняється від чоловіків, які проживають в цивільному шлюбі. Одружені чоловіки відмічають обмеження свободи та особистих прав.

Взагалі можна стверджувати те, що молоді сімейні пари задоволені власною формою шлюбно-сімейних стосунків. Як і жінки, так і чоловіки в обох типах шлюбів показали перевагу високого рівня задоволеності стосунками. Це показник позитивних перспектив розвитку сімейних взаємостосунків, відкритість партнерів майбутнім випробуванням.

Результати опитування відображені на Рис. 2.1 і 2.2

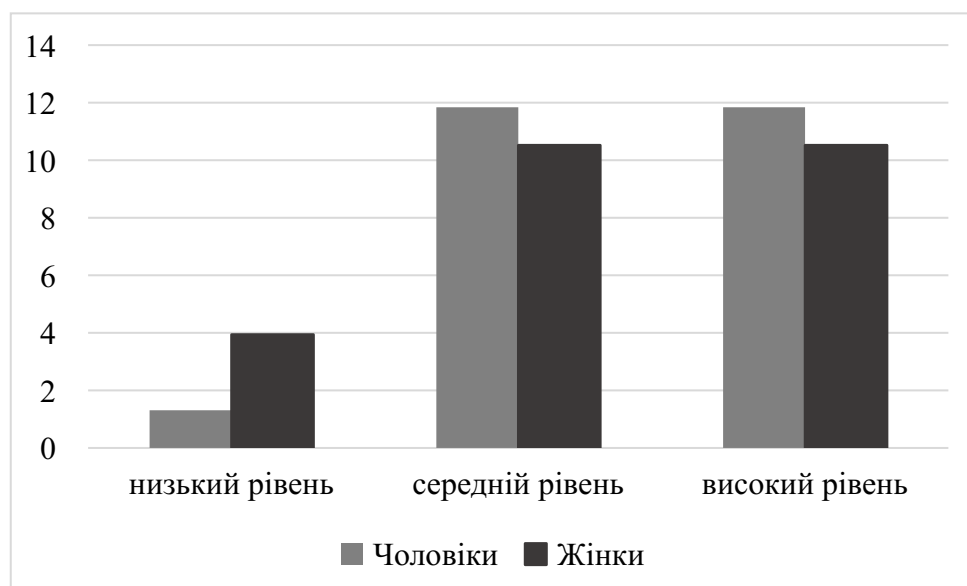


Рис. 2.1. Показники рівнів задоволеності шлюбом подружжя (у зареєстрованому шлюбі) (у %, N=76)

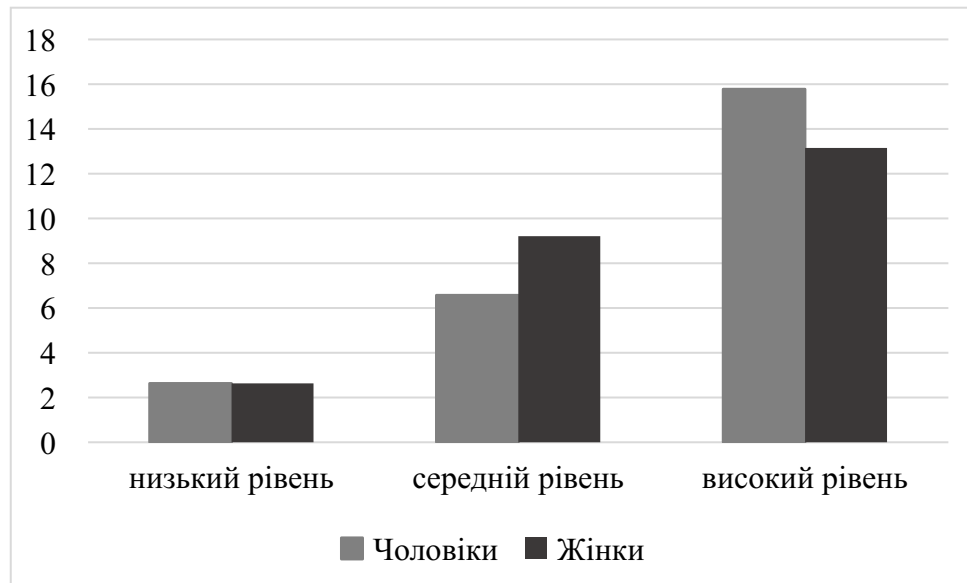


Рис. 2.2. Показники рівнів задоволеності шлюбом партнерів цивільного шлюбу (у %, N=76)

З Рис. 2.1 і 2.2 видно, що в цивільному шлюбі респонденти більш задоволені власним сімейним становищем, що складає 57 % опитаних, у зареєстрованому їх частка коливається біля 49 %. Середній рівень в обох типах сімей майже однаковий (32 % і 40 %). Низький рівень задоволеності шлюбом спостерігається у 11 % опитаних. Отже, показники задоволеності шлюбом свідчать про те, що молоді сім'ї здебільшого задовольняють індивідуальні потреби партнерів, водночас, потребує додаткової уваги вивчення згуртованості і гнучкості сімейної системи молодого подружжя.

Методика вивчення згуртованості і гнучкості сімейної системи дозволяє вивчити сімейну систему як таку, що дає можливість дослідити вплив основного мотиву вибору шлюбного партнера на шлюбну згуртованість та сімейну адаптацію.

Дані респондентів наведені у Табл. 2.4 з врахуванням розподілів за шкалами та діагностичними параметрами. Згуртованість молодих сімей має різні аспекти у зареєстрованому та цивільному шлюбах. Для шлюбного подружжя важливими є емоційних зв'язок чоловіка та жінки та вибудовування цілісних сімейних границь. Для партнерів, які живуть у

цивільному шлюбі вагому роль відіграє спільне емоційно наповнене дозвілля та важливість спільно приймати життєвоважливі партнерські рішення.

Таблиця 2.4

Сімейна згуртованість та гнучкість в зареєстрованому та цивільному шлюбах (N=76)

Зареєстрований шлюб							
Сімейна згуртованість				Гнучкість (сімейна адаптація)			
Діагностичні параметри	чол	жін	Сумарний %	Діагностичні параметри	чол	жін	Сумарний %
Емоційний зв'язок	3	4	9,21	Інтереси і відпочинок	2	4	7,89
Сімейні границі	3	2	6,57	Лідерство	4	2	7,89
Прийняття рішень	5	4	11,84	Дисципліна в сім'ї	4	4	10,52
Спільний час	7	9	21,05	Сімейні ролі	5	5	13,15
Спільні друзі	1	0	1,31	Сімейні правила	4	4	10,52
Цивільний шлюб							
Сімейна згуртованість				Гнучкість (сімейна адаптація)			
Діагностичні параметри	чол	жін	Сумарний %	Діагностичні параметри	чол	жін	Сумарний %
Емоційний зв'язок	4	3	9,21	Інтереси і відпочинок	3	4	9,21
Сімейні границі	8	7	19,73	Лідерство	3	1	5,26
Прийняття рішень	2	3	6,57	Дисципліна в сім'ї	5	6	14,47
Спільний час	2	3	6,57	Сімейні ролі	3	3	7,89
Спільні друзі	3	3	7,89	Сімейні правила	5	5	13,15

Аналіз показників сімейної згуртованості в обох шлюбах показує те, що в зареєстрованому шлюбі найбільшу вагу має цінність спільності часу дозвілля обох партнерів (21,05 %). Пари акцентують увагу на тому, що в цьому шлюбі партнери бажають бути разом, мати спільні інтереси, смаки, спільний відпочинок і дозвілля. Значна роль у міцності стосунку надається

спільному прийняттю рішень (11,84 %). В цивільному шлюбі на спільний час відводиться найменший відсоток (6,57 %), що вказує на розбіжність в тому, як і де проводять партнери вільний час. Проте, велика увага в сімейній згуртованості в даному шлюбі відводиться сімейним границям (19,73 %) (у чоловіків і жінок майже однакова кількість виборів). Це вказує на мотиви, що спонукають особистість залишатися саме в родині, що її спонукає до певних обмежень. Відмінності наочно продемонстровані на рис. 2.3.

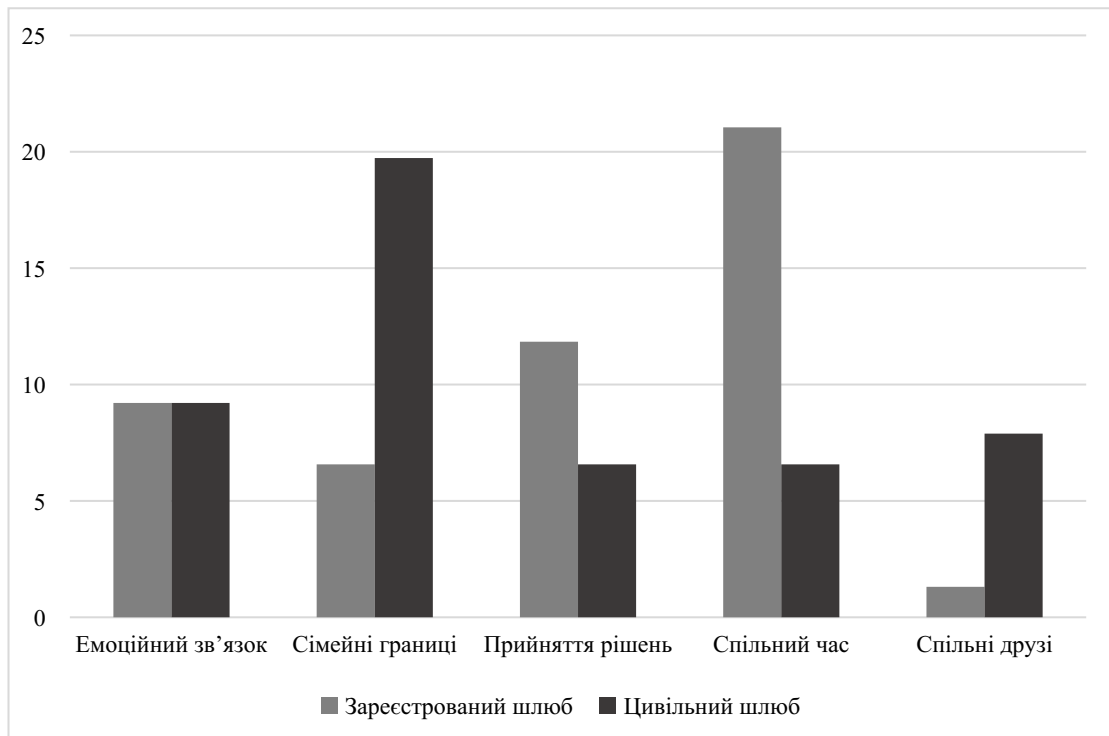


Рис. 2.3. Сімейна згуртованість в зареєстрованому та цивільному шлюбах (у %, N=76)

Дружина у зареєстрованому шлюбі бере на себе більшу відповідальність приймати сімейно важливі рішення (11,84%). Дружина відчувається відповідальною за об'єднання молодої сім'ї, окреслення та захист сімейних границь. Для зареєстрованих шлюбних взаємин властиве відкладання цінності спільних друзів (1,31 %). Емоційний зв'язок в цивільному шлюбі (9,21 %) показує значущість цього чинника для цілісності сім'ї, конструктивно впливає на розвиток сімейних цінностей і психологічного клімату та комфорту в шлюбі.

Гнучкість сімейного взаємостосунку в цивільному шлюбі проявляється у лояльності до партнерської дисципліни (14,47%), що вказує на адаптивне пристосування партнерів до індивідуальних відмінностей один одного щодо стилю діяльності, організації простору, порядку тощо. Друге місце посідають сімейні правила (13,15%), які в цивільному шлюбі є такими, які активно обговорюються та перезатверджуються.

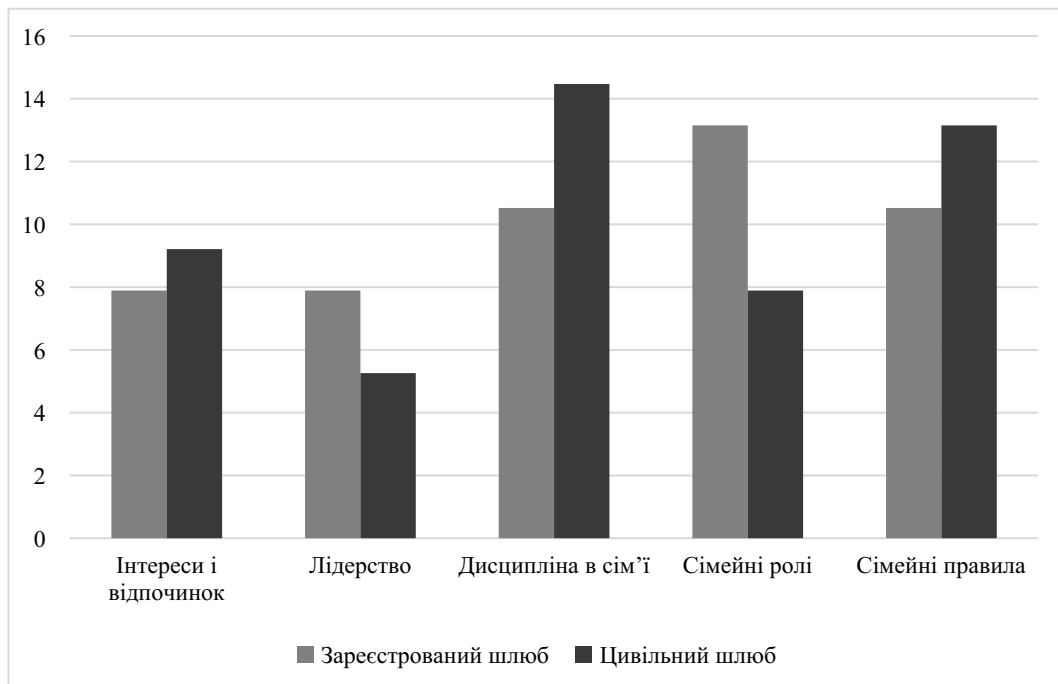


Рис. 2.4. Сімейна гнучкість в зареєстрованому та цивільному шлюбах (у %, N=76)

Досліджувані в зареєстрованому шлюбі проявляють більшу гнучкість та взаємозамінність у сімейних ролях (13,15 %). Сімейні правила та дисципліна, як предмет більш гнучкого обговорення пар, вказує на те, що партнери поступаються один одному, відповідно до сімейних ролей.

Порушення у сфері подружніх взаємин найчастіше зумовлюються надмірною дистанцією між членами сім'ї, яка виникає внаслідок прагнення одного або обох партнерів підтримувати власну автономність. Деструкція стосунків також може бути наслідком конфліктного сприйняття особистісних особливостей партнера або, навпаки, надмірної емоційної фіксації на ньому, що проявляється в гіперопіці, надмірному контролі, завищених вимогах та бажанні підлаштувати партнера під ідеалізований образ чоловіка чи

дружини. Сукупність таких тенденцій, як правило, веде до поступового погіршення подружніх стосунків.

Таким чином, сімейна система в обох типах шлюбів є досить багатогранною.

Вивчення уявлень партнерів про себе, про своє ідеальне «Я» та уявлень про шлюбних партнерів та його ідеальний образ нами здійснена за допомогою методики діагностики міжособистісних стосунків Т. Лірі (модифікований і адаптований Л.Н. Собчик), отримані результати подані в Табл. 2.5.

Таблиця 2.5

Узгодженість стилів міжособистісних стосунків подружжя зареєстрованого та цивільного шлюбів

Узгодженість стилів міжособистісних стосунків подружжя в зареєстрованому шлюбі, у % (n ₁ =38)					
Октант	Стиль міжособистісних відносин	Уявлення про себе		Уявлення про чоловіка (дружину)	
		Я-реальне	Я-ідеальне	Я-реальне	Я-ідеальне
I	Владний-лідерський	15,7	18,4	13,1	5,2
II	Незалежний-домінуючий	5,2	10,5	21	15,7
III	Прямолінійний-агресивний	13,1	13,1	7,8	7,8
IV	Недовірливий-скептичний	10,5	2,6	10,5	28,9
V	Покірний-сором'язливий	18,4	5,2	13,1	15,7
VI	Залежний-слухняний	21,05	21	13,1	5,2
VII	Співпрацюючий-конвенціональний	13,1	15,7	7,8	2,61
VIII	Відповідальний-великодушний	2,6	13,1	13,1	17,4
Узгодженість стилів між особистісних стосунків подружжя в цивільному шлюбі, у % (n ₂ =38)					
Октант	Стиль міжособистісних відносин	Уявлення про себе		Уявлення про чоловіка (дружину)	
		Я-реальне	Я-ідеальне	Я-реальне	Я-ідеальне
I	Владний-лідерський	13,1	15,7	5,2	18,4
II	Незалежний-домінуючий	2,6	15,7	18,4	5,2
III	Прямолінійний-агресивний	28,9	7,8	2,6	15,7
IV	Недовірливий-скептичний	21	13,1	13,1	13,1
V	Покірний- сором'язливий	13,1	7,8	10,5	10,5
VI	Залежний-слухняний	5,2	18,4	7,8	21
VII	Співпрацюючий-конвенціональний	0	10,5	26,3	10,5

VIII	Відповідальний- великодушний	15,7	10,5	15,7	10,5
------	---------------------------------	------	------	------	------

Властиві риси особистості проявляються у взаємодії з оточуючими в сім'ї. За результатами тестування респондентів можна зробити загальний висновок про те, що в зареєстрованому шлюбі особи мають досить реалістичні уявлення про власний індивідуальний стиль взаємодії ($r=0,289$) та уявлення про свого партнера ($r=0,23$).

Найбільшої узгодженості в стильових характеристиках самооцінки уявлень Я-реальний та Я-ідеальний в групі респондентів, які проживають в офіційному шлюбі, набуває 3 октант, який виражає прямоту, чесність, готовність відстоювати власні Я-межі, а відтак власну гідність у взаємостосунках з партнером. Високої узгодженості набуває і показник 6 октанту, який свідчить про свідому позицію подружжя щодо створення сім'ї із забор'язаннями вірності, прив'язаності, причетності і приналежності. Це є вираженням усвідомленої зрілої залежності подружжя.

Найбільш суперечливими виявилися показники 5 октанту (-13,2), щодо проявів партнерами власної покірності та стидливості у взаємостосунках. На нашу думку, це виражається у самодокорах щодо браку власної стійкості у подружніх конфліктах, у ситуаціях захисту правил взаємодії тощо. Велика розбіжність спостерігається за 8 октантом (+10,5), що виражає готовність одружених молодих осіб працювати над собою в межах розвитку вектору відповідальності-великодушності у взаємостосунках. Водночас, значний розбіг результатів спостерігається і за 4 октантом (-7,9), що властивий тривожним, контролюючим респондентам, які схильні до вияву ревнощів, недовіри до партнера.

Превалюють показники 6-го октанту (залежний-слухняний – 21,05 %) у респондентів із зареєстрованого шлюбу, що відповідає оцінці «Я-реального» (21 %). На нашу думку, це є свідчення готовності встановлювати зрілі залежні стосунки у шлюбі.

За результатами тестування високі показники в оцінці уявлень про ідеальний образ чоловіка (дружини) набув 4-ий октант

(підозріливий-скептичний стиль – 28,9 %), що, на нашу думку, виражає потребу партнерів у більшій рішучості, проявах власної ініціативи, небайдужості у взаємостосунках. Вагомого значення у покращенні партнерської взаємодії надається вектору відповідально-великодушного стилю взаємодії.

Проте, у реальних рисах партнера надмірними визнанні риси 1 і 6 октантів, а саме прояви директивності і пасивності у сімейному житті. Директивні особистості - домінантні, енергійні, авторитетні лідери, успішні в справах, в тому числі і в сімейних стосунках, впевнені у собі, вперті й наполегливі. Пасивні особи швидко згоджуються з ситуацією, не проявляють ініціативи, проявляють себе конформно.

Результати розподілу показників стилів міжособистісних стосунків в зареєстрованому шлюбі показані на рис. 2.5.

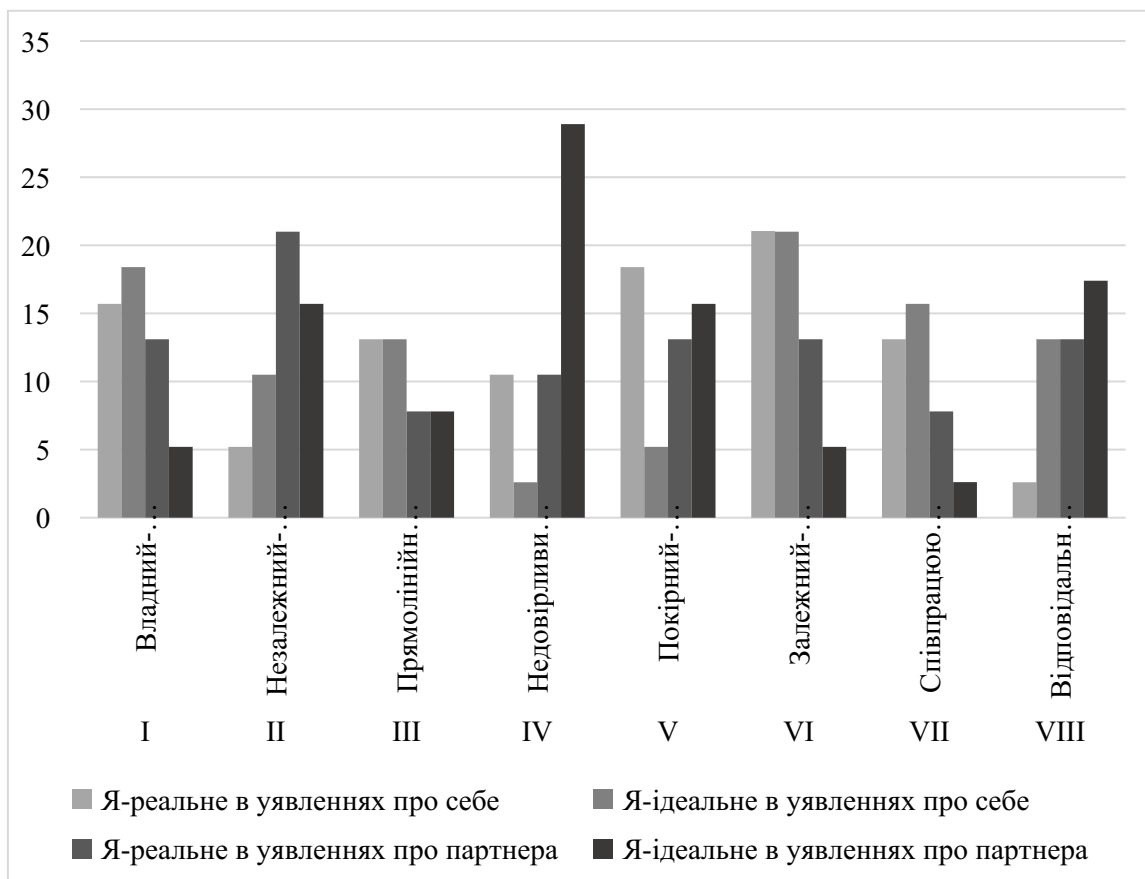


Рис. 2.5. Стилі міжособистісних стосунків подружжя в зареєстрованому шлюбі, у % (n₁=38)

Результати узгодженості уявлень про себе у партнерів, що проживають у цивільному шлюбі, є більш суперечливим у порівнянні з одруженими партнерами (Я-реальне і Я-ідеальне $r = -0,484$; уявлення про Я партнерів $r = -0,69$). Результати представлені на Рис. 2.6, де показаний розподіл стилів міжособистісних стосунків в цивільному шлюбі.

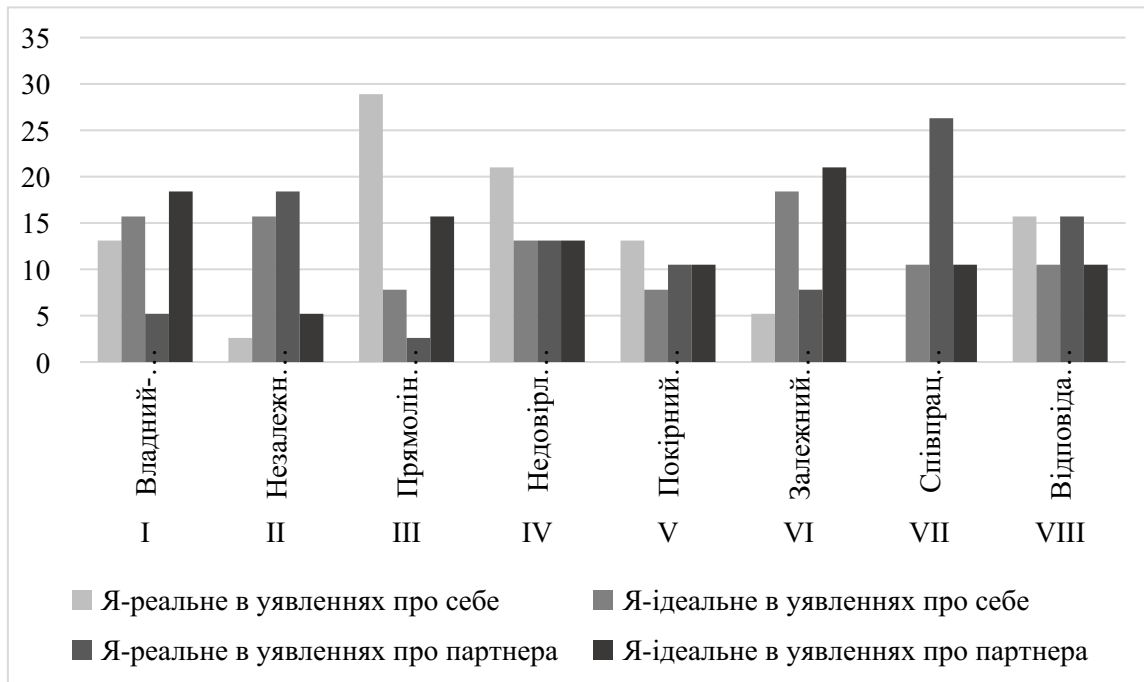


Рис. 2.6. Стилі міжособистісних стосунків подружжя в цивільному шлюбі, у % ($n_2=38$)

В Я-уявленнях про себе у партнерів, що проживають у цивільному шлюбі, виражається гостра суперечна диспозиція результатів 2 і 6 октантів. Так, люди одночасно стверджують, що їм бракує сили переконливо донести власні позиції, бракує визнання їхньої значущості (2 октант розбіжність складає +13,1), у той час, як за вектором «залежний-слухняний стиль» (+13,2) також респонденти виражають потребу у покірній прив'язаності до партнера. Водночас, бракує почуття, що «Я любимий (люба)», певною мірною пов'язується з самокритичною позицією партнерів щодо стримування власної прямолінійно-агресивної позиції до партнера.

Ми звернули увагу на те, що в Я-образах партнерів респонденти прагнуть посилити власні позиції у векторі «владно-лідерському» та «прямота-агресивність», що, на нашу думку, виражає брак контрольованості

взаємостосунків, умовність домовленостей, нестачу визначеності. Одночасно, аналогічною до Я-уявлень, існує суперечливість уявлень про партнера щодо браку залежної прив'язаності в системі сімейного взаємостосунку та акцентованості незалежності-домінування.

Результати анкетування мотивів вибору шлюбного партнера в зареєстрованому та цивільному шлюбах наводимо у Табл. 2.6.

Таблиця 2.6

Результати анкетування респондентів, що проживають у зареєстрованому та цивільному шлюбі (N=76)

	Загальні відповіді (%)		Відповіді пар зареєстрованого шлюбу (%)		Відповіді пар цивільного шлюбу (%)	
	+	-	+	-	+	-
Як Ви відноситеся до цивільного шлюбу?	89,7	10,3	89,7	10,3	89,7	10,3
Чи задоволені Ви сімейними стосунками зараз?	51,7	48,3	44,8	55,2	58,6	41,4
Чи самостійно Ви обрали форму Вашого шлюбу?	48,3	51,7	41,4	58,6	55,2	44,8
Чи є офіційна реєстрація шлюбу для Вас важливою?	100	0	100	0	100	0
Чи змінилося матеріальне становище Вашої сім'ї після спільного проживання чи офіційного шлюбу?	86,2	13,8	75,9	24,1	93,1	6,9
Чи відчували Ви самотність до моменту вибору шлюбного партнера?	39,7	60,3	44,8	55,2	34,5	65,5
Ви проживаєте в зареєстрованому шлюбі, вас це влаштовує?	72,4	27,6	72,4	27,6	0	0
Якщо Ви проживаєте в цивільному шлюбі, то чи не бажаєте оформити свої стосунки офіційно?	48,3	51,7	0	0	48,3	51,7

З наведених результатів видно, що більшість досліджуваних (89,7 %) позитивно відносяться до цивільного шлюбу, що власне стало нормою сучасного життя. У той самий час, 100 % респондентів указали на важливість офіційної реєстрації шлюбу. Традиційна модель сім'ї залишається ідеалізованою бажаною формою організації власного життя, за якої є можливість довіритися партнерові, реалізувати важливі соціально-

психологічні та особистісні потреби разом. Задоволені власними сімейними взаємостосунками лише половина опитаних респондентів. Відповідно, не задоволені 55,2 % одружених і 41,4 % партнерів, які живуть цивільним шлюбом. 48,3 % молоді, що проживає в цивільному шлюбі, хотіли б оформити свої стосунки офіційно.

Водночас, лише 44,8 % молоді задоволені сімейними стосунками на даний момент і готові зараз взяти на себе відповідальність щодо шлюбного партнера, майбутніх дітей. Так, 41,4 % молоді із зареєстрованого шлюбу і 55,2 % цивільного шлюбу самостійно обрали форму свого проживання. Слід сказати про те, що матеріальне становище в обох шлюбах змінилося вже після того, як молоді люди почали жити разом (93,1 %), а не після того, як оформили свої стосунки юридично. Щодо самотності, як мотиву, який спонукав до шлюбу, то показники майже однакові в обох типах сімей (60,3 % і 65,5 %). Окремо проаналізуємо мотиви вступу до шлюбу, які указали респонденти в анкетуванні. Результати наведені у Табл. 2.7.

Таблиця 2.7

Мотиви вступу до шлюбу, які виділили досліджувані (N=76)

	Загальний результат		Результати зареєстрованого шлюбу		Результати цивільного шлюбу	
	Абс. зн.	%	Абс. зн.	%	Абс. зн.	%
Взаєморозуміння	22	37,9	14	48,3	8	27,6
Спільні погляди, інтереси	5	8,6	3	10,3	2	6,9
Кохання	43	74,1	23	79,3	20	69,0
Комфортність бути разом	6	10,3	4	13,8	2	6,9
Взаємодопомога	2	3,4	2	6,9	0	0,0
Статеве життя	2	3,4	1	3,4	1	3,4
Можливість мати дітей	3	5,2	2	6,9	1	3,4
Взаємоповага	10	17,2	7	24,1	3	10,3
Вірність	5	8,6	3	10,3	2	6,9
Взаємна згода	4	6,9	1	3,4	3	10,3
Дозрілість стосунків	10	17,2	3	10,3	7	24,1
Бажання створити сім'ю	6	10,3	3	10,3	3	10,3
Здатність нести відповідальність	2	3,4	1	3,4	1	3,4
Взаємопідтримка	6	10,3	3	10,3	3	10,3
Можливість забезпечувати сім'ю	9	15,5	3	10,3	6	20,7
Піклування з боку партнера	3	5,2	2	6,9	1	3,4
Довіра	10	17,2	5	17,2	5	17,2
Щирість	4	6,9	2	6,9	2	6,9
Впевненість у партнері	3	5,2	3	10,3	0	0,0
Незалежність від батьків	15	25,9	8	27,6	7	24,1

Прийняття	2	3,4	2	6,9	0	0,0
Дружба	2	3,4	0	0,0	2	6,9

Аналізу результатів, наведених в табл. 2.7, показує, що найважливішим критерієм вступу до шлюбу для досліджуваних є кохання (74,1 %). Друге, за важливістю місце посідає взаєморозуміння (37,9 %), причому серед них 48,3 % молоді, що проживають в зареєстрованому шлюбі і 27,6 % молоді, які живуть в цивільному шлюбі. На нашу думку, це пов'язано з тим, що в шлюбному стосунку важливим є емоційний зв'язок, за якого партнери піклуються один про одного і хочуть отримувати те ж саме. Третє місце посідає незалежність від батьків, можливість забезпечувати сім'ю (25,9 %), з них 27,6 % - зареєстрований шлюб, 24,1 % - цивільний. Наступне місце для офіційного шлюбу займає взаємоповага 24,1 %, а для цивільного – дозрілість стосунків (24,1 %).

Результати аналізу мотивів вступу у шлюб показують спільність потреб і мотивів спільного проживання і утворення сімей.

Проаналізуємо також авторські варіанти причин вступу респондентів до шлюбу. Результати наведені у Табл. 2.8.

Таблиця 2.8

Причини вступу у шлюб (N=76)

	Загальний результат		Результати зареєстрованого шлюбу		Результати цивільного шлюбу	
	Абс. зн.	%	Абс. зн.	%	Абс. зн.	%
Можливість дарувати своє тепло	1	1,7	1	3,4	0	0,0
Кохання	52	89,7	26	89,7	26	89,7
Розділити своє щастя	2	3,4	1	3,4	1	3,4
Можливість мати дітей	39	67,2	18	62,1	21	72,4
Матеріальна і емоційна стабільність	12	20,7	6	20,7	6	20,7
Статеве життя	15	25,9	6	20,7	9	31,0
Наявність вірного і надійного друга	3	5,2	2	6,9	1	3,4
Можливість про когось піклуватися	12	20,7	4	13,8	8	27,6
Відчуття, що комусь потрібен	16	27,6	8	27,6	8	27,6
Душевна, емоційна, статевая гармонія	4	6,9	3	10,3	1	3,4
Уникнення самотності	3	5,2	2	6,9	1	3,4
Самостійність і відповідальність	2	3,4	1	3,4	1	3,4
Покращення матеріального становища	5	8,6	5	17,2	0	0,0
Емоційна підтримка	5	8,6	5	17,2	0	0,0
Можливість відділитись від батьків	3	5,2	1	3,4	2	6,9

Як ми можемо побачити з Табл. 2.7 найпершою причиною вступу до шлюбу досліджувані виділили кохання (89,7 %), другою – можливість мати дітей (67,2 %), третьою є відчуття, власної цінності, потреби (27,6 %), та стале статеве життя (25,9 %).

Результати респондентів, які проживають у офіційному та цивільному шлюбах збігають за першими двома позиціями. Водночас, шлюбні партнери зауважують цінність матеріальної та емоційної стабільності (20,7 %), а у цивільному перевага надається сталому сексуальному стосунку (31 %), реалізації потреби прив'язаності (27,6 %).

В результаті проведеного нами дослідження ми виявили, що головним мотивом вступу до шлюбу для досліджуваних є кохання, за ним майбутнє батьківство, а потім думки досліджуваних розділяються: для зареєстрованого шлюбу важливим є почуття приналежності і потреби, а для партнерів із цивільного – статеве життя. Також важливим критерієм вступу до шлюбу досліджувані виділили взаєморозуміння.

2.3. Кореляційний аналіз результатів дослідження

Для перевірки гіпотези та встановлення взаємозв'язків між окремими психологічними показниками подружніх взаємин було обрано кореляційний аналіз (таблиця 2.9.), оскільки саме цей статистичний метод дає змогу виявити силу, напрям і характер зв'язків між різними змінними, не змінюючи їх експериментально.

Таблиця 2.9.

Кореляційний аналіз досліджуваних факторів

№	Показники / Змінні	r	Рівень значущості (p)
1	Емоційний зв'язок ↔ Задоволеність шлюбом	0,42	≤0,001
2	Спільні друзі ↔ Емоційний зв'язок	0,37	≤0,01
3	Стиль «незалежний-домінуючий» ↔ Сімейні границі	0,38	≤0,01

4	Владно-лідерський стиль ↔ Спільність друзів	0,46	≤0,001
5	«Незалежний-домінуючий» ↔ Цінність дисципліни і порядку	0,51	≤0,001
6	Владно-лідерський ↔ Покірно-стидливий стиль	0,42	≤0,001
7	Низька задоволеність шлюбом ↔ Емоційний зв'язок	-0,35	≤0,01
8	Низька задоволеність шлюбом ↔ Труднощі у прийнятті спільних рішень	0,37	≤0,01
9	Інтереси і відпочинок ↔ Сімейні правила	-0,47	≤0,001
10	Спільний час у сім'ї ↔ «Незалежний-домінуючий» стиль (цивільний шлюб)	0,41	≤0,001
11	Сімейні ролі ↔ «Залежний- слухняний» стиль	0,36	≤0,01

Виявлений позитивний зв'язок шкали емоційного зв'язку та високим рівнем задоволеності шлюбом ($r=0,42$; $\leq 0,001$), що вказує на те, що молодь, яка об'єдналася у сім'ю, відкрито виражає готовність підтримувати одне одного в складних життєвих ситуаціях та труднощах, готова надавати підтримку, поради, допомогу і при цьому бути задоволеними власними сімейними стосунками та формою шлюбу. Такі сім'ї зорієнтовані на сталий, міцний стосунок. Спільні друзі сім'ї додають позитивних емоційних переживань ($r=0,37$; $p \leq 0,01$).

Позитивні зв'язки спостерігаються між стилем міжособистісного стосунку «незалежний-домінуючий» і сімейними границями ($r=0,38$; $p \leq 0,01$). Сімейні границі показують міру того, як молода людина може реалізуватися в сімейному житті, визнає цінність сімейної спільності, розуміє власне місце у ній. Домінантний стиль спілкування указує на те, що сімейні границі партнери готові захищати директивно, негнучко.

Наступним позитивним зв'язком є владно-лідерський стиль взаємостосунків і спільність друзів ($r=0,42$; $p \leq 0,001$). Сімейні традиції, до яких належить спільність друзів, з'являються у сім'ї за ініціативи сімейного лідера, який реалізує у тому власні інтереси і прищеплює їх сім'ї.

Позитивний кореляційний зв'язок незалежно-домінуючого стилю взаємостосунку та цінності сімейної дисципліни та порядку ($r=0,51$, $p\leq 0,001$) вказує на те, що впевнені у собі особистості укладають норми і правила порядку у взаємостосунках.

Логічним є позитивний кореляційний зв'язок між владним лідерським стилем та покірно-стидливим у взаємостосунку ($r=0,42$, $p\leq 0,001$). Це свідчить про компліментарність укладання сімейних пар, а також певне поєднання протилежних полярних тенденцій.

Негативний кореляційний зв'язок з похибкою ($r=-0,35$, $p\leq 0,01$) встановлений між низьким рівнем задоволеності шлюбом та емоційним зв'язком. Молоді люди, які не задоволені шлюбом, мають порушені емоційні зв'язки в шлюбі. Такий шлюб часто є проблемним та викликає страждання у партнерів.

Низький рівень задоволеності шлюбом пов'язаний з труднощами в прийнятті спільних рішень ($r=0,37$, $p\leq 0,01$), це лише ускладнює шлюбно-сімейні стосунки, що підтверджується позитивним кореляційним зв'язком.

Шкала інтереси і відпочинок і параметр сімейні правила показує негативний кореляційний зв'язок із похибкою ($r=-0,47$, $p\leq 0,001$). Акцентування на задоволенні власних інтересів і прав відпочинку часто не узгоджується з сімейними правилами і обов'язками. Поведінка такого партнера оцінюється іншим як безвідповідальна, безініціативна.

Цивільний шлюб характеризується більшою кількістю позитивних кореляційних зв'язків. Цілком логічний позитивний зв'язок між параметрами спільний час у сім'ї та незалежний-домінуючий стиль поведінки ($r=0,41$, $p\leq 0,001$) для цивільного шлюбу.

Позитивний зв'язок ($r=0,36$, $p\leq 0,01$) встановлено між параметром сімейних ролей і стилем «залежний-слухняний» міжособистісної взаємодії, шлюбний партнер у такий спосіб визнає зобов'язання перед сім'єю як цілим.

Отримані результати свідчать, що мотиви вибору шлюбного партнера є ключовим чинником формування якості подружніх взаємин. Емоційно-

ціннісні мотиви вибору сприяють розвитку довіри, згуртованості та задоволеності шлюбом, тоді як орієнтація на зовнішні або егоцентричні мотиви зумовлює емоційну дистанційованість і зниження гармонії у стосунках. Виявлені кореляційні зв'язки підтверджують, що система мотивів подружжя визначає характер їхньої взаємодії, стиль спілкування та рівень стабільності сімейного союзу, формуючи психологічний клімат у шлюб

Висновок до розділу 2

1. Основний мотив вступу в шлюб у партнерів, як в цивільному, так і в зареєстрованому шлюбах – це кохання, бажання бути зі своїм обранцем.

Можна зауважити, що жінки більш схильні до компромісних ситуацій в сім'ї, адже головним їхнім очікуванням щодо власної ролі в сім'ї є підтримка емоційного клімату в шлюбі, організація дозвілля. Функція виховання дитини у цивільному шлюбі належить дружині (76,32 %), а в зареєстрованому шлюбі – дружина ідентифікується як господиня.

У зареєстрованому шлюбі жінки велику увагу приділяють матеріальному достатку (57,7 %), у цивільному шлюбі незалежності від батьків, тому їй надають перевагу професійному самостановленню та самореалізації.

Отримані результати указують на те, що в цивільному шлюбі пари більш задоволені власними сімейними стосунками, особистим положенням та сімейними цінностями у порівнянні з опитаними одруженими партнерами. На нашу думку, це пов'язане з тим, що у шлюбі подружжя висуває один до одного чимало очікувань, що часто не відповідають реальним можливостям та проявам партнера.

2. Встановлено, що для шлюбного подружжя важливими є емоційних зв'язок чоловіка та жінки та вибудовування цілісних сімейних границь. Для партнерів, які живуть у цивільному шлюбі вагому роль відіграє спільне емоційно наповнене дозвілля та важливість спільно приймати життєвоважливі партнерські рішення.

Гнучкість сімейного взаємостосунку в цивільному шлюбі проявляється у лояльності до партнерської дисципліни (14,47%), що вказує на адаптивне пристосування партнерів до індивідуальних відмінностей один одного щодо стилю діяльності, організації простору, порядку тощо. У той час, як досліджувані з зареєстрованого шлюбу проявляють більшу гнучкість та взаємозамінність у сімейних ролях (13,15 %).

3. Найбільш суперечливими виявилися показники у партнерів, які проживають в офіційному шлюбі, а саме, власної покірності та стидливості у взаємостосунках, спалахів ревнощів, недовіри до партнера, проявів директивності і пасивності у сімейному житті. Указані чинники є підставами для виникнення внутрішньосімейних конфліктів.

Щодо ризиків партнерських взаємостосунків у парах, які проживають у цивільному шлюбі, можемо зазначити брак контрольованості взаємостосунків, умовність домовленостей, нестачу визначеності. Одночасно існує суперечливість уявлень про партнера щодо дефіциту прив'язаності в системі сімейного взаємостосунку та акцентованості незалежності-домінування.

Не задоволені партнерськими взаєминами 55,2 % одружених і 41,4 % партнерів, які живуть цивільним шлюбом. Водночас, 48,3 % молоді, що проживає в цивільному шлюбі, хотіли б оформити свої стосунки офіційно.

4. Проведений кореляційний аналіз засвідчив, що мотиви вибору шлюбного партнера істотно впливають на якість і стабільність подружніх взаємин. Емоційно-ціннісні мотиви, пов'язані з потребою у любові, підтримці та взаєморозумінні, сприяють підвищенню задоволеності шлюбом, згуртованості сім'ї та гармонійній взаємодії партнерів. Натомість егоцентричні або прагматичні мотиви вибору партнера зумовлюють емоційну дистанцію, труднощі у прийнятті спільних рішень і конфліктність у шлюбі.

РОЗДІЛ 3

ПСИКОРЕКЦІЙНА ПРОГРАМА З ГАРМОНІЗАЦІЇ СІМЕЙНИХ ВЗАЄМОСТОСУНКІВ ПОДРУЖЖЯ

3.1. Програма психологічної корекції сімейних проблем та гармонізації партнерських взаємостосунків

У ході проведеного теоретичного та практичного аналізу було встановлено, що у подружніх пар часто простежуються ірраціональні мотиви вибору партнера, які зумовлюють суб'єктивні суперечності у партнерських взаєминах. На етапі фіксації дослідження виявлено тісні кореляції між незадоволеністю шлюбними стосунками та порушеннями емоційного контакту між партнерами, що вказує на необхідність цілеспрямованої психокорекційної роботи з такими сімейними парами.

Було висунуто гіпотетичне припущення щодо змісту психокорекційної взаємодії, спрямованої на подолання сімейних труднощів та оптимізацію подружніх відносин, яке ґрунтується на таких положеннях:

– усвідомлення подружжям ірраціональних мотивів шлюбного вибору та характеру порушень емоційної взаємодії сприятиме підвищенню особистої відповідальності за якість стосунків і, відповідно, покращенню їхнього функціонування;

– найбільш результативним підходом до корекційної роботи є поєднання індивідуально-подружнього консультування та групових форм психологічної допомоги.

Створена програма психокорекції базується на низці ключових теоретичних засад:

1. Первинним кроком до трансформації стосунків є усвідомлення партнерами ірраціональних мотивів свого вибору та змісту проблемних взаємодій;

2. Актуалізація відповідальності кожного учасника за якість партнерських відносин;
3. Пропрацювання негативних переживань, оскільки непрожиті емоції та невисловлені почуття формують бар'єри у спілкуванні;
4. Подолання та перебудова деструктивних сімейних сценаріїв;
5. Розвиток рефлексії та навичок взаєморефлексії у подружжі, що забезпечує здатність усвідомлювати власні емоційно-поведінкові реакції, розуміти мотиви та почуття партнера, а також вибудовувати більш зрілі форми взаємодії.

Психокорекційна програма охоплює три основні змістові блоки:

1. **Усвідомлення впливу ірраціональних мотивів вибору партнера**, що включає аналіз позитивних і негативних наслідків таких мотивів та формування відповідальності за якість стосунків.

2. **Корекція деструктивних сценаріїв партнерської взаємодії**, яка передбачає виявлення й опрацювання власних життєвих сценаріїв за допомогою психодраматичних технік, а також роботу з емоційними реакціями та їх адекватністю ситуації.

3. **Формування конструктивних моделей стосунків**, що передбачає розвиток навичок взаєморозуміння, засвоєння зрілих стратегій побудови взаємин.

Необхідно враховувати, що процес усвідомлення власної відповідальності за стосунки може супроводжуватися внутрішнім опором. Подружні партнери нерідко уникають контакту з власними травмами через страх, сором або почуття провини. Тому важливою умовою успішності корекційного процесу є високий рівень довіри та співпраці між психологом і клієнтами. З цією метою в роботі використовувалися ключові принципи клієнт-центрованого підходу К. Роджерса.

Першою базовою умовою виступає **професіоналізм психолога**, що передбачає відкритість і відповідність внутрішніх переживань зовнішній

поведінці фахівця. Така позиція створює основу для формування довірливих стосунків і сприяє тому, що клієнт наважується проявляти власні почуття.

Другу умову становлять **емпатійне слухання та прийняття**, які забезпечують атмосферу безоціночного розуміння емоцій клієнта. Це сприяє появі внутрішнього досвіду прийняття себе і допомагає розвивати навички емоційної саморегуляції та рефлексії.

Третьою умовою є **безумовне позитивне ставлення до клієнта**, що виражається у повазі, підтримці та готовності чути його. Завдяки цьому учасники програми вчаться інтегрувати таке ставлення у власні подружні взаємини.

Застосування трьох умов К. Роджерса забезпечує:

- готовність клієнта відкрито говорити про свої труднощі;
- мотивацію до особистісних і стосункових змін;
- формування щирих і безпечних стосунків у психотерапевтичному процесі.

Розроблена програма поєднує індивідуально-подружні консультації та групову психокорекційну роботу. Консультавання надає початковий досвід терапевтичної взаємодії та формує довіру, тоді як основні зміни відбуваються саме в груповому форматі. На думку О.О. Фільц, групова психотерапія є особливо ефективною в умовах українського соціокультурного контексту, де зберігається схильність до колективного переживання та недостатньо розвинена культура індивідуальної терапії.

Груповий формат роботи базувався на принципах, описаних І.В. Вачковим :

- **принцип «тут і тепер»** забезпечує зосередження на актуальних процесах групової взаємодії та розвиває глибоку рефлексію;
- **принцип щирості й відкритості** стимулює чесний зворотний зв'язок і формує механізми міжособистісного пізнання;
- **принцип «Я»** спрямований на розвиток саморефлексії, відповідальності та прийняття себе й партнера;

– **принцип активності** означає залученість кожного учасника;
 – **принцип конфіденційності** забезпечує психологічну безпеку й сприяє саморозкриттю.

Мета програми полягає у виявленні та усвідомленні ірраціональних суперечностей, що зумовлюють вибір подружнього партнера, а також у формуванні конструктивної моделі взаємодії в подружніх стосунках.

У межах програми передбачається виконання таких завдань:

1. створення атмосфери довіри як ключової умови для особистісного відкриття партнерів і розуміння ними власних труднощів;
2. виявлення та усвідомлення ірраціональних суперечностей і життєвих сценаріїв, які визначають вибір шлюбного партнера в чоловіків та жінок;
3. інтеграція отриманого досвіду у подружні взаємини, зокрема усвідомлення індивідуальної відповідальності за якість стосунків;
4. трансформація усталених моделей взаємодії в парі та формування нових конструктивних сценаріїв поведінки;
5. сприяння розвитку особистісної зрілості учасників;
6. формування емоційної близькості між партнерами.

Цільовою аудиторією програми стали подружні пари, які звернулися із запитом на покращення якості взаємин (усього 12 осіб – 6 пар, що увійшли до експериментальної вибірки). Додатково була сформована контрольна група з такою ж кількістю респондентів, показники якої щодо задоволеності шлюбом та міжособистісних стилів за методикою Т. Лірі статистично не відрізнялися від характеристик експериментальної групи.

Психокорекційна програма взаємодії партнерів передбачала проходження трьох основних етапів, спрямованих на досягнення поставленої мети та реалізацію запланованих завдань (див. додаток Б).

Нижче подано стислий опис динаміки формувального впливу програми та методів, застосованих на кожному етапі.

Перший етап – актуалізація та усвідомлення ірраціональних мотивів вибору партнера й проблемних аспектів взаємин шляхом індивідуально-парного консультування

На цьому етапі учасники отримували можливість по-новому осмислити власні труднощі, визначити ступінь особистої відповідальності за стосунки й дослідити їхній внутрішній ресурс для змін.

Структура консультаційних сесій включала:

- окреме формулювання подружжям власного запиту та проблеми;
- опрацювання запиту методом психокорекції;
- аналіз спостережень і переживань, що виникли під час виконання домашніх завдань;
- підбиття підсумків і визначення цілей для подальшої групової роботи.

Критеріями ефективного завершення цього етапу вважалися такі показники:

- поява довіри до психокорекційного процесу та готовність учасників до особистісних змін;
- нове, глибше осмислення власної проблематики;
- усвідомлення внутрішніх ресурсів, необхідних для подолання кризових ситуацій;
- прийняття відповідальності за якість і розвиток партнерських взаємин.

Досягнення перелічених результатів створило необхідну основу для переходу до наступного етапу – групового опрацювання деструктивних установок і сценаріїв міжособистісної взаємодії.

1. Вправа «Глибинні потреби» спрямована на виявлення тих незадоволених внутрішніх потреб, які стоять за конфліктними реакціями.

Інструкція: опишіть почуття й переживання, що виникають у моменти, коли партнер не відповідає вашим очікуванням (учасникам пропонувався перелік емоційних відтінків для точнішого визначення).

2. Вправа «Приховані незадоволені потреби» має на меті усвідомлення власних базових потреб (безпека, прийняття, визнання, підтримка, захист, спілкування) та того, як вони проявляються у реальній поведінці.

Інструкція: дайте відповідь на запитання: «Які найглибші потреби активізуються, коли партнер не справджує ваші очікування?» Поміркуйте, чи виникли ці почуття лише у цих стосунках, чи були притаманні вам і раніше. Порівняйте свої внутрішні переживання з тим, що ви демонструєте назовні. Завершіть фразу: «Усередині відчуваю _____, але зовні транслюю _____».

3. Домашнє завдання – вправа «Вчимось просити», спрямована на формування нових конструктивних способів взаємодії з партнером.

Інструкція: протягом тижня звертатися до партнера з простими проханнями не менше п'яти разів на день (щоб відмова не спричиняла фрустрацію).

Алгоритм формулювання:

– дія партнера → ваші почуття та потреби («Зроби, будь ласка, ... Завдяки цьому я відчую...»);

– дія партнера → результат («Зроби, будь ласка, ..., це допоможе...»).

Структура тренінгових сесій (осмислення негативних емоцій та формування близькості у стосунках).

1. **Аналіз минулого досвіду** через обговорення результатів домашнього завдання: що було легко чи важко в процесі прохання, які очікування виникали, які нові відкриття з'явилися після виконання вправи.

2. **Техніка «Порожній стілець»**, що дає змогу висловити власні почуття та спробувати побачити ситуацію очима іншої людини.

Інструкція: учасник сідає на один стілець, уявляючи на іншому значущу для нього людину, і звертається до неї з власними почуттями; потім сідає на «місце партнера» та намагається відреагувати з його позиції.

3. **Техніка «два береги»**, спрямована на усвідомлення психологічної дистанції та потреби у близькості.

Інструкція: уявити річку, себе на одному березі, партнера – на іншому; описати місцевість, погоду, звуки, власні почуття, бажання та дозволити собі «зробити те, що хочеться».

4. **Вчяправа «Мої щасливі стосунки»**, що допомагає сформувати образ бажаних взаємин.

Інструкція: створіть малюнок, що відображає модель стосунків, до якої ви прагнете, після чого відбувається групове обговорення символічного наповнення.

5. **Підбиття підсумків заняття.**

3.2. Порівняльний аналіз результатів формувального експерименту

На основі аналізу самозвітів учасників тренінгу було визначено ключові напрями позитивних змін у їхніх подружніх взаєминах. Зокрема, спостерігається зниження рівня критичності у сприйнятті партнера та формування більш глибокого розуміння й прийняття його особистісних особливостей. Учасники усвідомили власну роль і відповідальність за добробут стосунків та опанували способи їх конструктивного підтримання. Ними були засвоєні ефективніші моделі взаємодії, зокрема навички формулювання прохань, висловлення вдячності та використання символічних жестів підтримки. Крім того, у стосунках посилювалося відчуття емоційної близькості й любові, що сприяло становленню більш адаптивних і гармонійних життєвих підходів подружжя.

Після проведеного тренінгу оптимізації шлюбних стосунків у подружжя, ми використали для повторного діагностування опитувальник «Задоволеність шлюбом» Ю.Е. Альшиної та методику міжособистісних взаємостосунків Т. Лірі, якими користувалися в констатувальному експерименті.

Отримані результати за опитувальником «Задоволеність шлюбом» Ю.Е. Альшиної ми показали у Табл. 3.1 (показники середнього арифметичного значення за методикою).

Таблиця 3.1

Середні арифметичні значення показників задоволеності шлюбом

Рівні задоволеності шлюбом	Контрольна (n ₁ =12) 1 зріз	Контрольна (n ₁ =12) 2 зріз	Експериментальна (n ₂ =12) 1 зріз	Експериментальна (n ₂ =12) 2 зріз
Низький	11,25	11,8	11,58	6,75
Середній	23,8	24,3	23	29,3
Високий	27,3	27,6	27,4	43,6

Для виявлення достовірності змін у рівнях задоволеності шлюбом учасників експериментальної та контрольної груп (по 6 пар) ми звернулися до парного двохвибіркового – тесту для середніх показників (t-критерій Стьюдента для однакових вибірок), і зафіксували такі зміни в значеннях: низький, середній та високий рівні задоволеності шлюбом в парах контрольної групи знаходиться в зоні невизначеності, тобто час мало вплинув на фактор задоволеності шлюбом. У той час, як в експериментальній групі відмінності зафіксовані із показником критерію $t = 2,05$ ($p \leq 0,05$). Середній рівень контрольної групи до експерименту й після нього незначно змінюється з похибкою $p \leq 0,05$, $t = 2,03$. Тобто показники після проведеного тренінгу змінилися. Зміни високого рівня задоволеності шлюбом в експериментальній групі $t = 2,06$ ($p \leq 0,05$) вказують на позитивні зрушення у взаємних ставленнях учасників тренінгу.

Результати формувального експерименту за опитувальником Ю.Е. Альшиної представлені на Рис. 3.1.

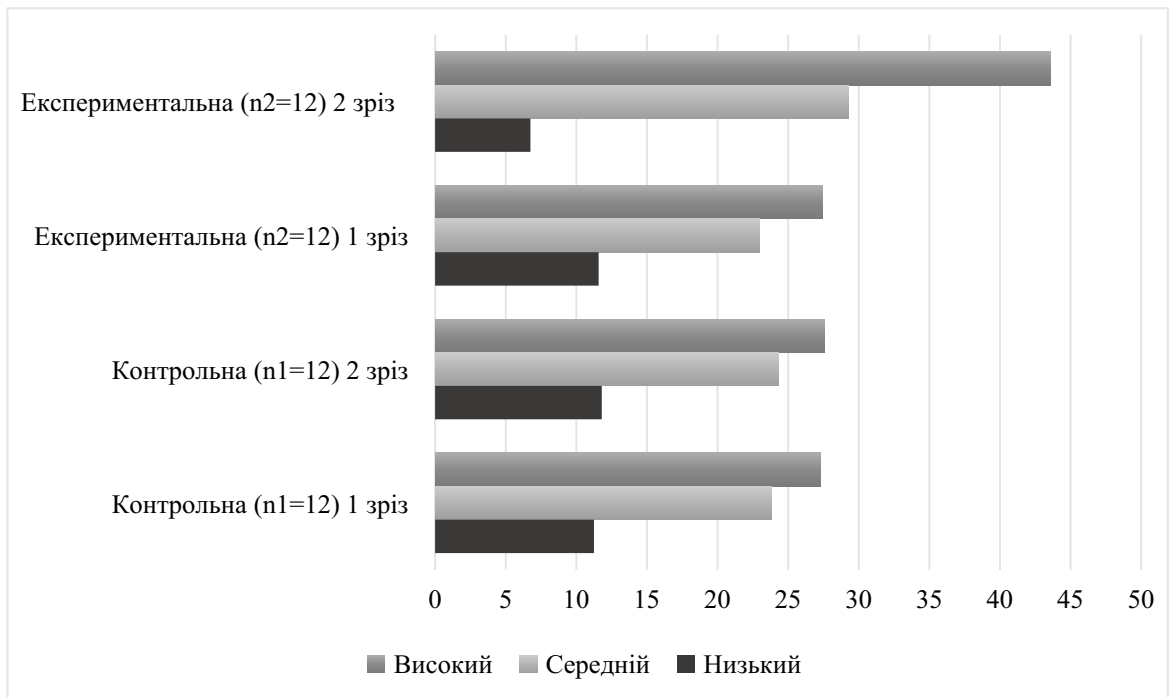


Рис. 3.1. Результати формувального експерименту за опитувальником Ю.Е. Альошиної

Показники рівнів задоволеності шлюбом після формувального експерименту показують міру задоволеності власним сімейним становищем кожного з партнерів, готовність змінювати свої домагання щодо партнерів і шлюбу взагалі не лише до корекційної програми, але й після проведеного нами тренінгу.

Зміни стилів взаєностосунків між подружжями в ході тренінгу діагностували за допомогою тесту Т. Лірі, результати обох груп подані у Табл. 3.2 та Рис. 3.2 у середніх значеннях.

Після порівняльного аналізу результатів та перевірки змін, можна констатувати про значущі зміни в показниках стосунків між подружжям. Так, аналізуючи контрольну групу до і після експерименту, з табл. 3.2 видно, що більшість показників знаходяться в зоні незначимості. У той час, як у експериментальній групі є посилення ряду показників стилів.

Таблиця 3.2

Стиль міжособистісних стосунків пар до і після експерименту в контрольній та експериментальній групах

Стилі	Контрольна (n ₁ =12)	Контрольна (n ₁ =12)	Експериментальна	Експериментальна

міжособистісних відносин	1 зріз	2 зріз	(n ₂ =12) 1 зріз	(n ₂ =12) 2 зріз
Авторитарний	5,5	5,5	5,8	10,5
Егоїстичний	8,2	8,2	8,3	9,4
Агресивний	5,7	5,9	6,5	11,2
Підозріливий	9,8	10	9,4	9,1
Підкорюючий	5,2	5,2	4,8	4,5
Залежний	7	7,2	7,1	12,5
Дружелюбний	7,8	7,5	7,7	13,8
Альтруїстичний	7,8	6,8	6,7	13,8

Так, в учасників формувального експерименту зросли показники авторитетного стилю ($t = 1,7$ ($p \leq 0,01$)); агресивний стиль стосунків знаходиться в зоні значимості $t = 4$ ($p \leq 0,01$), що вказує на підняття агресивності в групі після тренінгової роботи, на нашу думку, це більше зростання активної дійової позиції партнерів, зростання готовності діяти, бути лідером; залежний стиль - $t = 3,4$ ($p \leq 0,01$) також в зоні значимості, що говорить про зростання прив'язаності і близькості між партнерами. Це ж саме слід сказати і про альтруїстичну поведінку в обох групах і про дружелюбність подружніх пар ($t = 3,6$ і $t = 3,5$ ($p \leq 0,01$)). Вказані зміни свідчать про покращення взаємостосунків у парах і про готовність допомагати оточуючим. В зоні не значимості знаходяться такі показники: підозріливий стиль $t = 0,8$ і підкорюючий стиль $t = 1,4$.

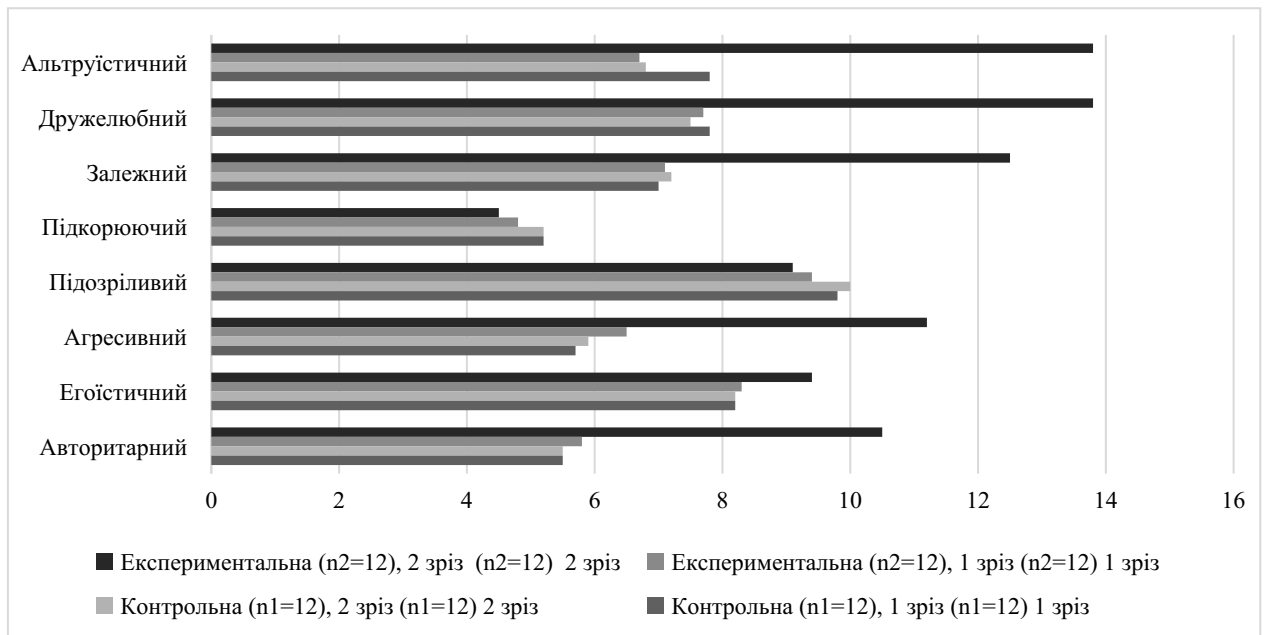


Рис. 3.1. Результати формувального експерименту за опитувальником Т. Лірі

Таким чином, результати повторної психодіагностики учасників формувального експерименту вказують на якісні конструктивні зміни в стилях поведінки подружніх пар, покращення взаємин у парах.

Ефективність формувального впливу пояснюється тим, що в ході участі подружніх пар у програмі відбувалося прийняття отриманого досвіду та переосмислення значущості партнерських стосунків. Поступово уточнювалися спільні життєві цілі, активізувалися внутрішні ресурси сімейної системи, розкривалися потенційні можливості та відбувалася особистісна трансформація кожного з подружжя. Сукупність цих змін забезпечила більш конструктивне розв'язання конфліктів, покращення якості сімейного життя та позитивно вплинула на різні прояви їхнього функціонування, сприяючи формуванню більш адаптивних і зрілих життєвих стратегій.

Гіпотеза, що полягала у припущенні, що комплексний вплив на взаємостосунки подружжя, які проживають у зареєстрованому або ж цивільному шлюбах, орієнтований на формування навичок ефективного міжособистісного спілкування, розвиток психоемоційної стійкості, адаптації

та сумісності сімейних пар є умовою успішної корекції деструктивних явищ у подружніх взаєминах, повністю підтвердилася.

Висновок до розділу 3

1. Наявність ірраціональних мотивів вибору подружнього партнера та суб'єктивних протиріч партнерських взаєностосунків, зв'язок між незадоволеністю партнерськими взаєностосунками та порушеннями емоційного зв'язку між партнерами обумовили комплексну корекційно-розвиткову програму психокорекції сімейних проблем та гармонізації партнерських взаєностосунків.

2. Специфіка тренінгу, спрямованого на попередження конфліктів і гармонізацію стосунків у сім'ї, полягає у створенні реальних ситуацій подружньої взаємодії, що виступають джерелом та поштовхом до самопізнання, розширення самоусвідомлення подружніх партнерів, переосмислення уявлень про себе, своїх очікувань, установок та домагань, стереотипних уявлень, прийнятих в суспільстві, вироблення нових, більш конструктивних форм поведінки, формування почуття соціальної відповідальності молодій людині за створення сім'ї, високого рівня морально-етичної та психологічної культури шлюбу.

3. Ефективність формувального експерименту, який включав як просвітницьку форму роботи у вигляді бесід, так і тренінг проявилась у послабленні психологічних чинників виникнення конфліктів у парах.

4. Експеримент сприяв розвитку психологічної зрілості учасників щодо шлюбно-сімейних взаємин. У представників експериментальної групи відбулося глибше переосмислення значущості партнерства, а також усвідомлення власних мотивів вибору подружнього партнера. Це, у свою чергу, послабило вплив психологічних чинників, що можуть провокувати дисгармонійні прояви у сімейному житті, та створило підґрунтя для більш збалансованих і конструктивних взаємин у подружжі.

ВИСНОВКИ

У ході теоретичного та експериментального дослідження, присвяченого впливу мотивів вибору шлюбного партнера на характер подружньої взаємодії, було встановлено такі положення.

1. Процес вступу до шлюбу визначається сукупністю мотивів, які формують певну ієрархічну структуру та відображають життєво значущі стосунки особистості зі світом. Саме мотиви здебільшого визначають стійкість подружнього союзу та подальшу взаємодію партнерів. Найчастіше серед мотивів вибору партнера згадуються кохання, потреба в статевій близькості, бажання турбуватися про іншу людину (типовіше для чоловіків), потреба у відчутті турботи, прагнення любити й бути коханими, пошук схожої за цінностями особистості, а також очікування розуміння (переважає у жінок). Загалом орієнтація на створення сім'ї виразніше простежується у жінок.

2. Порівняльний аналіз офіційного та цивільного шлюбів дав змогу визначити низку психологічних особливостей, притаманних кожній із цих форм партнерства. Встановлено, що формалізовані шлюбні стосунки функціонують за моделлю визначених соціальних ролей, усталених сімейних сценаріїв та нормативних очікувань. У межах зареєстрованого шлюбу особистість має бути готовою до саморефлексії, перегляду власних уявлень та відповідального ставлення до обраної форми співжиття.

Цивільний шлюб, навпаки, характеризується ширшими можливостями для автономії, більшою особистісною свободою, гнучкістю та акцентом на індивідуальних потребах. Оптимальність такого вибору передбачає усвідомлення партнерами власних очікувань та установок щодо шлюбу, здатність брати відповідальність за ухвалені рішення, а також розвиток навичок партнерської взаємодії.

3. Дослідження мотивів шлюбного вибору продемонструвало, що для обох форм шлюбу ключовим мотивом є кохання. Емоційний стан пари посідає провідне місце у структурі шлюбних уявлень. Аналіз рівня

задоволеності шлюбом показав, що цивільні та офіційні союзи демонструють близькі показники високого рівня задоволеності. У зареєстрованому шлюбі сімейна згуртованість та адаптивність пов'язані насамперед зі спільним проведенням часу, тоді як у цивільному - із гнучкістю сімейних меж.

Стосовно міжособистісних стилів (за методикою Т. Лірі) молоді пари в обох формах шлюбу виражають очікування позитивних змін, що підтверджується розбіжностями між реальними та «ідеальними» профілями партнерів.

Кореляційний аналіз показав, що в офіційних шлюбах позитивні зв'язки спостерігаються між емоційною сферою та рівнем задоволеності шлюбом, тоді як негативні — у разі низької емоційної взаємності. У цивільному шлюбі виявлено негативні кореляції зі стилями незалежно-домінуючої та владно-лідуючої поведінки, а позитивні — між «інтересами та відпочинком» і сімейними межами.

4. Було створено та апробовано комплексну програму психокорекції подружніх конфліктів і гармонізації взаємин. Проведений порівняльний аналіз результатів формувального експерименту дав змогу інтерпретувати позитивні зміни у якості партнерської взаємодії та уявленнях учасників щодо мотивів вибору шлюбного партнера. Отже, психологічні механізми вибору шлюбного партнера мають багатовимірну структуру, що ґрунтується на індивідуальному досвіді, особистісних рисах та соціокультурних впливах. Для ефективної корекції дії мотивів на подружні стосунки необхідний цілісний психокорекційний вплив, спрямований на розвиток особистісної зрілості, вдосконалення комунікативної взаємодії, підвищення психоемоційної стійкості, а також покращення адаптації та сумісності партнерів у різних формах шлюбу.

Проблема не вичерпана і потребує подальших досліджень, зокрема аналізу динаміки мотивів вибору партнера на різних етапах сімейного життя, а також визначення оптимальних шляхів стабілізації стосунків у періоди шлюбних криз.

СПИСОК ВИКОРИСТАНОЇ ЛІТЕРАТУРИ

1. Балабух І. М., Осецька Л. В. Трансформація сімейно-шлюбних орієнтацій сучасної української молоді. Вісник НТУУ «КПІ». Політологія. Соціологія. Право. Випуск 4, 2009. С.1-4.
2. Буленко Т. В. Соціально-психологічні основи функціонування сучасної молоді сім'ї. Наук. вісник ВДУ ім. Лесі Українки. Луцьк, 2010. № 9. С 24–35.
3. Бондарчук О. І. Психологія сім'ї: *Курс лекцій*. Київ: МАУП, 2001. 96 с.
4. Боришевський М. Й. Дорога до себе: від основ суб'єктності до вершин духовності : *монографія*. Київ: Академ. видав., 2010. 416 с.
5. Боришевський М. Й. Самосвідомість особистості як детермінанта її взаємодії з суспільством. Шлях освіти. 2010. № 4. – С. 12-14.
6. Боришевський М. Й. Особистість у вимірах самосвідомості: *монографія*. Київ.: Еллада, 2012. – 608 с.
7. Буленко Т. В. Соціально-психологічні основи функціонування сучасної молоді сім'ї // *Науковий вісник ВДУ ім. Лесі Українки*. Луцьк: 2010. № 9. С. 14.
8. Буленко Т. В. Тенденції розвитку української сім'ї та її проблеми на сучасному етапі // *Збірник наукових праць Інституту психології ім. Г. С. Костюка АПН України*. Київ: 2001. Т. III, ч. 4. С. 20-24.
9. Варга А. Я. *Системная семейная психотерапия : курс лекций*. СПб.: Речь, 2001. 245 с.
10. Ващенко І. В., Кондрацька Л. В. Особливості сімейних взаємин у сучасних подружніх парах // *Наука і освіта*. 2005. № 3-4. С. 13-17.
11. Вірна Ж. П. Адаптаційний профіль задоволеності життям особистості // *Проблеми сучасної психології*. 2013. № 2. С. 20-25.
12. Величко Р. В. Феноменологія стратегій вибору шлюбного партнера як предмета психологічного аналізу // *Theoretical and Empirical Scientific Research: Concept and Trends*. 2021. Вип. 3.

13. Главацька О. Л. Сутність і особливості статевої соціалізації молоді як теоретична основа професійної підготовки майбутніх соціальних працівників. *Social Work and Education*. 2014. № 1. С. 64–71.
14. Гончар Л. В., Кравченко Т. В. Формування сімейних цінностей у молоді в сучасних соціокультурних умовах: монографія. Харків : друкарня Мадрид, 2016. 175 с.
15. Гречин І. М. Підготовка молоді до виконання батьківських обов'язків у Німеччині : дис. ... канд. пед. наук : 13.00.07. Тернопіль, 2012. 166 с.
16. Говорун Т. В., Кікінежди О. М. Гендерна психологія : *навчальний посібник*. Київ: Вид. центр «Академія», 2004. 308 с.
17. Діагностичні методики: збірник / уклад.: М.В. Лемак, В.Ю. Петрище. Вид. 2-ге, виправл. Ужгород :Видавництво Олександри Гаркуші, 2012. 616 с.: іл. ISBN 978-617-531-048-9.
18. Долинська Л. В, Демидова Т. А. Підготовка молоді до сімейного життя. Соціально-психологічний тренінг: навч.-методич. посіб. Київ : НПУ імені М. П. Драгоманова, 2002. 73 с.
19. Замашкіна О. Д. Педагогіка сімейного виховання: навч. посіб. Ізмаїл : РВВ ІДГУ, 2016. 400 с.
20. Зайцева, З.Г. Дослідження підготовленості молоді до сімейного життя. Цикл «Молода сім'я». Випуск 4. Підготовка молоді до сімейного життя: Київ. 2019. 30 с.
21. Захарченко В. Г. Готовність молоді до сімейного життя : соціальнопсихологічний аспект. Психологія. Збірник наукових праць. Київ : НПУ імені М.П. Драгоманова, випуск 24., 2009. С. 41–48.
22. Капська А. Й. Молода сім'я: проблеми та умови її становлення. Київ : ДЦССМ, 2006. 184 с.
23. Карасевич А. П. Зміст і структура готовності студентів до шлюбу і створення сім'ї. Освітнянські обрії: реалії і перспективи : зб. наук. пр. Київ : ІПТО, 2007. № 3. С. 313–314.

24. Кравець В. П. Підготовка учнівської молоді до сімейного життя в Україні ХХІ століття : стан, тенденції, шляхи вдосконалення: монографія. Тернопіль : ТНПУ ім. В. Гнатюка, 2020. 584 с.
25. Кравець В. П. Сексуальна педагогіка: навч. посіб. Тернопіль : ТНПУ, 2016. 320 с.
26. Кравець В. П. Підготовка учнівської молоді до сімейного життя в зарубіжній школі та педагогіці: історія та сучасність : монографія. Тернопіль : ТНПУ, 2019. 256 с.
27. Котлова Л. О., Саух І. Д. Психологічні чинники задоволеності шлюбом на різних етапах подружнього життя // *Науковий вісник Херсонського державного університету. Серія «Психологічні науки»*. 2019. Вип. 1. С. 223-228.
28. Кемпбел Р. П'ять мов любові у подружжі / Р. Кемпбел, Г. Чепмен. Львів: Свічадо, 2008. 188 с.
29. Климчук, В.О. (2015), *Мотиваційний дискурс особистості: на шляху до соціальної психології мотивації* : монографія. Вид-во ЖДУ ім. І. Франка, Житомир, 290 с.
30. Лисенко Л. М. Психологічні чинники задоволеності стосунками в молодих парах. Теорія і практика сучасної педагогіки та психології. Запоріжжя, 2018. № 5. С. 73–77.
31. Максимова Н. Ю Сімейне консультування : навч. посіб. Київ : ДП «Вид. Дім «Персонал», 2011. 304 с.
32. Михайлова Л. М. Основні напрямки соціально-педагогічної роботи із студентськими сім'ями. Соціальна педагогіка: теорія і практика. 2012. № 3. С. 74– 79.
33. Молода сім'я в Україні: проблеми становлення та розвитку. Тематична Державна доповідь про становище сімей в Україні за підсумками 2019 р. Київ : Державний інститут проблем сім'ї та молоді, 2020. 140 с.
34. Москаленко В. В. Соціалізація особистості : монографія. Київ : Фенікс, 2013. 540 с.

35. Мушкевич М. І., Федоренко Р. П., Магдисюк Л. І., Дучимінська Т. І. Психологія молодшої сім'ї : монографія. Луцьк : Вежа-Друк, 2018. 235 с.
36. Мороз Р.А. Моделі шлюбно-сімейних відносин. Психологічна газета. 2014. № 1. С. 8–11.
37. Орбан-Лембрик Л.Е. Шлюбно-сімейні взаємини і стабільність родинного життя: збірник наукових праць, Івано-Франківськ, 2006., 136 с.
38. *Основи психотерапії : навч. Посібник*, Під заг. ред. К. В., Седих, О. О., Фільц, Н. Є., Завацької. ДонДТУ. Полтава. Алчевськ. 2013. 320 с.
39. Поліщук В. М. *Психологія сім'ї: підручник*. Суми: Університетська книга, 2021. 248 с. (elibrary.kubg.edu.ua)
40. Потапчук Є.М., Карпова Д.Є. Моделі поведінки подружжя в реалізації основних сімейних функцій: наукова стаття, 2021. с. 268 .
41. Потапчук Є. М. Кризи сімейного життя та як їх подолати : довідник сімейного психолога. Хмельницький : ХНУ, 2014. 35 с.
42. Потапчук Є. М. Психологічна діагностика шлюбного потенціалу та міжособистісної сумісності з партнером : довідник сімейного психолога. Хмельницький : «PolyLux design print», 2020. 36 с.
43. Потапчук Є. М., Потапчук Н. Д. Позашлюбні стосунки подружжя та причини їх виникнення : зб. наук. пр. НАДПСУ. Педагогічні та психологічні науки. Хмельницький : Вид-во НАДПСУ, 2015. № 61. С. 205–209.
44. Помиткіна Л.В. Психологія сім'ї: навч. посіб. 2010., 270 с
45. Помиткіна Л. В., Злагодух В. В., Хімченко Н. С., Погорільська Н. І. *Психологія сім'ї: навчальний посібник для студентів вищих навчальних закладів*. Київ: НАУ-друк, 2018.
46. Сурякова, М. В. Сім'я у системі цінностей сучасних українців / М. В. Сурякова, І. Б. Учитель. Габітус. 2022. Вип. 40. С. 189-193.
47. Скворчевська Є. Л. «Уявлення подружньої пари про сімейні ролі». *Вісник психологічний ДонДУ*, 2023. (jvestnik-psychological.donnu.edu.ua)
48. Титаренко Т. М. *Життєвий світ особистості: у межах і за*

межами буденності : монографія. Київ : Либідь, 2003. 376 с.

49. Федоренко Р. П. Психологія молоді сім'ї та сімейна криза : монографія / Р. П. Федоренко. Луцьк : РВВ «Вежа» Волин. нац. ун-ту ім. Лесі Українки, 2007. 168 с.

50. Федоренко Р. П. Психологія сім'ї: навчальний посібник. / Раїса Петрівна Федоренко. Луцьк : Вежа-Друк, 2015. 364 с.

51. Фромм, Е. Мистецтво любові. Видавництво: «Книжковий Клуб «Клуб Сімейного Дозвілля»: Київ. 2017. 192 с.

52. Хлопоніна Н.Є. Вплив рольових очікувань подружжя на характер сімейного спілкування : автореф. дис. ... канд. психол. наук ; Інститут соціальної та політичної психології АПН України. Київ, 2017. 25 с

53. Чанцева-Коваленко О. М. Особливості віртуальної освіти дорослих в контексті сімейних стосунків / О. М. Чанцева-Коваленко // Освіта, наука та виробництво: розвиток та перспективи: матеріали І наук.-метод. конф., (Шостка, 28 квіт. 2015 р.). Суми : Сумський державний університет, 2015. 205 с. С. 194–196.

54. Чанцева-Коваленко О. М. Проблема формування готовності до сімейного життя та відповідального батьківства у молоді // *Психологічний часопис* : зб. наук. пр.. Київ: Ін-т психології ім. Г. С. Костюка НАПН України, 2015. № 1. Вип. 1. С. 98-102.

55. Цільмак О. М., Шмаленко Ю. І., Мілорадова Н. Е., Гарькавець С. О. *Психологія сім'ї*. Одеса: Видавничий дім «Гельветика», 2024. 266 с. (dspace.onua.edu.ua)

56. Яценюк, Т. С. (2004), *Теорія і практика групової психокорекції* [Текст]: Активне соціально-психологічне навчання: навч.посібник, Вища шк., Київ, 679 с.

57. Burisch M. In search of theory: Some ruminations on the nature and etiology of burnout. Professional burnout: Recent developments in the theory and research. 1995. P. 323 – 335

58. Cherniss C. Long-term consequences of burnout: An exploratory study. *Journal of Organizational Behavior*. Vol. 13. No. 1. 1992. P. 1–11.
59. Dzhaneryan, S.T. Frustration Features of City Students / S.T. Dzhaneryan, D.I. Gvozdeva, I.N. Astafyeva, Yu.V. Obuhova // *The Social Sciences*, № 10 (6), P. 1443 – 1448.
60. Freudenberger H. J. Staff burn-out. *Journal of Social Issues*. 1984. Vol. 30. No. 1. P. 159–165.
61. Maksymenko, Yu. B. & Matokhnyuk, L. O. Principles of research in psychology of development of information competence of personality. *Science and education*, 2017. № 11, P. 76-85.
62. Naeem A. et al. Parent-child mental health in Ukraine in relation to war // [назва журналу]. 2025. (Дослідження травми війни в Україні) ([ScienceDirect](#))
63. The Ukrainian Family in the Conditions of War // [назва журналу]. 2025. (Аналіз сімейної структури в умовах війни) ([ResearchGate](#))
64. Online Networks of Support in Distressed Environments: Solidarity and Mobilization during the Russian-Ukraine conflict / Ye J., Jindal N., Pierri F., Luceri L. // [назва журналу]. 2023. ([arXiv](#))
65. Maslach C. Burnout in organizational settings. *Applied Social Psychology Annual*. 1984. Vol. 5. P. 133-153.
66. Rizzo K.M., Schiffrin H.H., Liss M. Insight into the Parenthood Paradox: Mental Health Outcomes of Intensive Mothering. *Journal of Child and Family Studies*. 2013. Vol. 22, no. 5. P. 614–620.

ДОДАТКИ

Додаток А

Анкета визначення мотивації вступу в шлюб

1. Як ви познайомилися з майбутнім чоловіком (дружиною) ?
 - Знайомі з дитинства;
 - На роботі (навчанні);
 - Нас познайомили друзі;
 - Нас познайомили батьки;
 - Випадково.
2. Як довго ви були знайомі з майбутнім чоловіком (дружиною) ?
 - Менше 1 року;
 - Від 1 до 3 років;
 - Більше 3 років.
3. Наскільки інтенсивно ви спілкувались з майбутнім чоловіком (дружиною) до шлюбу ?
 - Частота*
 - Кожний день;
 - 2-3 рази в тиждень;
 - 3-4 рази в місяць;
 - 1-2 рази в місяць.
 - Тривалість зустрічей*
 - Протягом всього дня;
 - Декілька годин;
 - Не більш ніж година
 - Переривчасто
 - В основному короткі розмови по телефону.
4. Ви вступили в шлюб, тому що:
 - Всі дорослі люди вступають в шлюб;
 - Хотіли стати незалежними від батьків;
 - Любите свого обраного (у);
 - Наполягли батьки;
 - Важко сказати.
5. Для кого реєстрація шлюбу є важливою?
 - Для мене;
 - Для чоловіка (дружини);
 - Для обох;
 - Для батьків.
6. Для кого Ваш шлюб важливіший зараз?
 - Для мене;
 - Для чоловіка (дружини);
 - Для обох;
 - Для батьків.
7. Що для Вас головне в сім'ї? (*пронумеруйте за ступенем важливості для Вас: цифрою 1 зазначте той варіант, який являється найважливішим для Вас, цифрою 2 – менш важливий і т.д.*)
 - Матеріальний достаток;
 - Кохання;
 - Повага;
 - Діти;
 - Незалежність від батьків.
8. Кому до вступу в шлюб Ви намагалися приділяти більше часу та сил? (*пронумеруйте за ступенем важливості для Вас: цифрою 1 зазначте той варіант, якому Ви намагалися приділяти максимальну кількість часу, цифрою 2 – децю менше і т.д.*)
 - Собі;
 - Чоловіку (дружині);
 - Роботі, навчанню;
 - Домашньому господарству;
 - Дітям;
 - Батькам;
 - Друзям.

9. Кому Ви приділяєте більше часу і сил в шлюбі зараз? (прономеруйте за ступенем важливості для Вас: цифрою 1 зазначте той варіант, якому Ви намагалися приділяти максимальну кількість часу, цифрою 2 – децю менше і т.д.)
- Собі;
 - Чоловіку (дружині);
 - Роботі, навчанню;
 - Домашньому господарству;
 - Дітям;
 - Батькам;
 - Дружам.
10. Як Ви вважали до вступу в шлюб, які обов'язки будете виконувати Ви, а які – Ваш чоловік (дружина)? (обведіть кружечком букву «ч», якщо вважаєте, що це обов'язок чоловіка, і букву «ж» - якщо це обов'язок дружини.)
- | | | |
|--|---|---|
| - Забезпечення матеріальної і економічної безпеки («годувальник»): | ч | ж |
| - Забезпечення порядку і затишку в домі («господар»): | ч | ж |
| - Виховання дитини: | ч | ж |
| - Підтримка приємного емоційного клімату в сім'ї: | ч | ж |
| - Організація дозвілля: | ч | ж |
11. Як розподілені у Вас обов'язки в шлюбі зараз? (обведіть кружечком букву «ч», якщо зараз це обов'язок чоловіка, і букву «ж» - якщо це обов'язок дружини.)
- | | | |
|--|---|---|
| - Забезпечення матеріальної і економічної безпеки («годувальник»): | ч | ж |
| - Забезпечення порядку і затишку в домі («господар»): | ч | ж |
| - Виховання дитини: | ч | ж |
| - Підтримка приємного емоційного клімату в сім'ї: | ч | ж |
| - Організація дозвілля: | ч | ж |
12. До вступу в шлюб, як ви думали вирішувати конфліктні ситуації в сім'ї?
- Ігнорувати їх;
 - Погоджуватися з думкою чоловіка (дружини);
 - Наполягати на своєму;
 - Знаходити компроміс;
 - Інше. (напишіть, що саме) _____
13. Як Ви зазвичай вирішуєте конфліктні ситуації в сім'ї зараз?
- Ігнорувати їх;
 - Погоджуватися з думкою чоловіка (дружини);
 - Наполягати на своєму;
 - Знаходити компроміс;
 - Інше. (напишіть, що саме) _____
14. З яких питань у Вас найчастіше виникають конфлікти та сварки (можна відмітити декілька пунктів)?
- Розподіл грошей;
 - Виховання дітей;
 - Відносини з родичами;
 - Мало уваги зі сторони чоловіка (дружини);
 - Розподіл домашніх обов'язків;
 - Сексуальні стосунки;
 - «Поганий» характер чоловіка (дружини);
 - Інше (напишіть, що саме) _____
15. Яким Ви собі уявляєте ідеального чоловіка (дружину)? (напишіть не менше 5 якостей).
- _____
 - _____
 - _____
 - _____
 - _____