

МІНІСТЕРСТВО ОСВІТИ І НАУКИ УКРАЇНИ  
ЗАХІДНОУКРАЇНСЬКИЙ НАЦІОНАЛЬНИЙ УНІВЕРСИТЕТ  
Кафедра психології та соціальної роботи

**ПІНЧУК Лариса Олександрівна**

**ПРЕДМЕТНЕ ПОЛЕ, ЗМІСТ І ЛОГІКА ПРОВЕДЕННЯ  
ПСИХОЛОГІЧНОЇ ЕКСПЕРТИЗИ ГУМАНІТАРНОГО  
СПРЯМУВАННЯ**

Спеціальність 053 Психологія  
Освітня програма «Психологія»  
Освітній рівень вищої освіти – магістр  
Кваліфікаційна робота

Виконала:

студентка групи ПСЗм-23

Пінчук Лариса Олександрівна

Науковий керівник:

канд. психол. н., доцент

Гірняк Галина Степанівна

Кваліфікаційну роботу

допущено до захисту:

« \_\_\_\_ » \_\_\_\_\_ 20 \_\_\_\_ р.

Завідувач кафедри

\_\_\_\_\_ А.Н. Гірняк

Тернопіль 2025

## ЗМІСТ

<b>ВСТУП.....</b>	<b>3</b>
<b>РОЗДІЛ 1. ТЕОРЕТИКО-МЕТОДОЛОГІЧНІ ЗАСАДИ ПСИХОЛОГІЧНОЇ ЕКСПЕРТИЗИ .....</b>	<b>6</b>
1.1. Поняття психологічної експертизи, її об'єкти та різновиди.....	6
1.2. Предметне поле та зміст психологічної експертизи гуманітарного спрямування.....	10
1.3. Функції психологічної експертизи в гуманітарній сфері, принципи та логіка її проведення.....	17
<b>РОЗДІЛ 2. ОРГАНІЗАЦІЙНО-МЕТОДИЧНЕ ЗАБЕЗПЕЧЕННЯ ПСИХОЛОГІЧНОЇ ЕКСПЕРТИЗИ .....</b>	<b>26</b>
2.1. Планування та підготовка до проведення психологічної експертизи.....	26
2.2. Технологія та процедури проведення психологічної експертизи.....	29
2.3. Критерії, показники та форми фіксації результатів психологічної експертизи .....	34
<b>РОЗДІЛ 3. ПРИКЛАДНІ АСПЕКТИ ДОСЛІДЖЕННЯ ПСИХОЛОГІЧНОЇ ЕКСПЕРТИЗИ ГУМАНІТАРНОГО СПРЯМУВАННЯ.....</b>	<b>44</b>
3.1. Класифікація та вимоги до психодіагностичних методик, що використовуються в процесі проведення психологічної експертизи.....	44
3.2. Способи перевірки достовірності та релевантності результатів психологічної експертизи .....	48
3.3. Система прикладних рекомендацій щодо підвищення якості та ефективності психологічної експертизи гуманітарного спрямування.....	53
<b>ВИСНОВКИ .....</b>	<b>59</b>
<b>СПИСОК ВИКОРИСТАНИХ ДЖЕРЕЛ.....</b>	<b>61</b>
<b>ДОДАТКИ .....</b>	<b>68</b>

## ВСТУП

**Актуальність теми.** У сучасних умовах суспільно-політичних трансформацій, активізації гуманітарної сфери та загострення соціальних конфліктів зростає потреба у вдосконаленні правових і психологічних механізмів захисту особистості, зокрема через застосування інструментів психологічної експертизи. Гуманітарне спрямування експертних досліджень, пов'язаних із соціально значущими явищами, потребує глибокого міждисциплінарного осмислення.

У фокусі психолого-експертної діяльності дедалі частіше опиняються випадки, що вимагають не лише правової оцінки, а й глибокого аналізу психологічного змісту поведінки, мотивів, емоційних станів та соціально-психологічних умов, у яких перебувала особа. Це зумовлює необхідність уточнення предметного поля, структури та процедур логічного розгортання експертизи у таких ситуаціях. В умовах динамічного розвитку науки психологічна експертиза потребує нових підходів до тлумачення гуманітарного контексту, у якому вона здійснюється. Суспільство дедалі більше зіштовхується з випадками, коли правове регулювання не може дати вичерпну відповідь без залучення глибокого психологічного аналізу. Серед таких ситуацій — випадки порушення етичних стандартів у ЗМІ, прояви дискримінації, конфлікти на основі гендерних або етнічних відмінностей, інтерпретація поведінки осіб у надзвичайних соціальних обставинах. Розгляд таких феноменів потребує відповідного інструментарію, який би дозволяв врахувати як індивідуальні особливості особистості, так і соціокультурне підґрунтя її дій.

Розширення функцій психологічної експертизи у правовій площині вимагає більш чіткого визначення меж її компетенції. Наявність розмитих формулювань або відсутність єдиної методологічної бази створює передумови для неоднозначних висновків, що впливає на об'єктивність судового процесу чи інших юридичних рішень. У зв'язку з цим виникає

необхідність у глибокому аналізі логіки побудови експертного дослідження, починаючи від формулювання запитання до експерта й завершуючи інтерпретацією отриманих даних у правовому контексті. Це також висуває вимоги до професійної підготовки експертів, їх здатності працювати на межі психологічного та гуманітарного знання.

Особливого значення набуває осмислення змісту психологічної експертизи в гуманітарному напрямі з огляду на те, що предметна сфера таких досліджень охоплює не лише індивідуальну поведінку, а й феномени колективної свідомості, комунікативні практики, вплив масової культури.

Усе це формує нові виклики для психологів-експертів, змушуючи адаптувати традиційні підходи до аналізу поведінки людини в умовах сучасного інформаційного середовища, інтернет-простору та віртуальних комунікацій. Визначення нових змістових доменів експертизи стає необхідною умовою її ефективності, з урахуванням як правових, так і морально-етичних норм сучасного суспільства.

**Об'єкт дослідження:** психологічна експертиза гуманітарного спрямування.

**Предмет дослідження:** особливості змісту, структури та логіки проведення психологічної експертизи у гуманітарному контексті.

**Мета дослідження:** обґрунтувати предметне поле, зміст і логіку організації психологічної експертизи гуманітарного спрямування, а також окреслити пособи перевірки достовірності та релевантності її результатів.

**Методи дослідження:** аналіз наукової літератури, теоретичний синтез, узагальнення теоретичних підходів, систематизація концепцій, моделювання, ранжування, порівняльний метод.

**Завдання дослідження:**

1. Проаналізувати наукові підходи до визначення психологічної експертизи гуманітарного спрямування.
2. Визначити предметне поле та зміст психологічної експертизи в гуманітарному контексті.

3. Охарактеризувати логіку проведення психологічної експертизи у гуманітарній сфері.

4. Розкрити методологічні особливості підготовки експертного висновку з урахуванням гуманітарної специфіки.

5. Обґрунтувати напрями вдосконалення міждисциплінарної взаємодії у процесі психологічної експертизи.

**Теоретичне значення:** дослідження розширює уявлення про специфіку психологічної експертизи в гуманітарному контексті, формуючи цілісне бачення її предметного поля та логічної структури. Результати сприяють удосконаленню понятійного апарату й міждисциплінарної взаємодії у сфері психолого-правового аналізу.

**Наукова новизна:** у дослідженні вперше системно узагальнено структуру та логіку проведення психологічної експертизи саме гуманітарного спрямування. Запропоновано концептуальні підходи до визначення меж і принципів взаємодії психології з іншими гуманітарними науками у процесі експертного аналізу.

**Практичне значення:** матеріали роботи можуть бути використані у діяльності експертів-психологів, юристів, працівників судово-експертних установ. Запропоновані підходи дозволяють підвищити якість експертних висновків і забезпечити їх відповідність сучасним вимогам гуманітарного права.

**Структура роботи:** робота складається з трьох розділів, дев'яти підрозділів, висновків, додатків та списку використаних джерел. Загальний обсяг роботи – 66 сторінок.

## РОЗДІЛ 1. ТЕОРЕТИКО-МЕТОДОЛОГІЧНІ ЗАСАДИ ПСИХОЛОГІЧНОЇ ЕКСПЕРТИЗИ

### 1.1. Поняття психологічної експертизи, її об'єкти та різновиди

Психологічна експертиза як науково-практична діяльність є систематизованим процесом дослідження психічних явищ, станів, властивостей і процесів людини у зв'язку з правовими або соціальними обставинами. Її суть полягає у наданні обґрунтованих висновків на запит уповноважених органів або осіб з метою використання результатів у вирішенні практичних завдань. Вона ґрунтується на загально-психологічних знаннях, емпіричних даних і методологічних принципах наукового дослідження. В умовах стрімкого розвитку суспільних відносин психологічна експертиза набуває нових форм реалізації, що зумовлено змінами у правових підходах, гуманітарному дискурсі, соціальній структурі та нормативному регулюванні [34].

Серед визначень, які надають психологічній експертизі провідні зарубіжні науковці, виділяються позиції, згідно з якими ця діяльність розглядається як особливий вид застосування психологічної науки в юридичному або адміністративному контексті. Наприклад, американський дослідник Сол М. Кац розглядав психологічну експертизу як засіб застосування психологічного знання в рамках судових процесів, наголошуючи на потребі суворої наукової обґрунтованості результатів. Німецький фахівець Герд Гросс звертав увагу на необхідність поєднання клінічної та правової оцінки у висновках експерта [18]. У дослідженнях Роберта Хейра акцент зроблено на діагностиці особистісних характеристик, зокрема психопатії, з метою прогнозування ризиків та поведінки. Водночас, у працях британського психолога Грема Турнбуля розглядалося питання достовірності судової експертизи та проблеми етичних меж у процесі її проведення.

Психологічна експертиза має різні типи, залежно від завдань, які перед нею ставляться, і від об'єктів, які досліджуються. Основними об'єктами виступають особистість людини, її психічні процеси, емоційні стани, поведінкові моделі, а також міжособистісні й соціальні взаємодії, що відображаються у її діяльності. Наприклад, в експертизах, що пов'язані з оцінкою дієздатності або осудності, об'єктом виступає здатність суб'єкта розуміти значення своїх дій та керувати ними. В експертизах, пов'язаних із сімейними конфліктами, насильством, булінгом або іншими гуманітарними проблемами, об'єктом є психоемоційні стани, конфліктогенні чинники, рівень емоційної регуляції, схильність до девіацій тощо [12].



**Рисунок 1.1. Різновиди психологічної експертизи [39]**

Класифікація різновидів психологічної експертизи охоплює як традиційні форми (судово-психологічна, клініко-психологічна, педагогічно-психологічна), так і нові форми, що виникають у відповідь на зміни

соціокультурного середовища. Так, судово-психологічна експертиза передбачає дослідження особи, залученої до кримінального або цивільного процесу, з метою надання висновків щодо її психічного стану, рівня розвитку, емоційної стійкості, здатності до критичного осмислення дій. Її предметною сферою є обґрунтування психічного стану обвинуваченого, потерпілого або свідка на момент вчинення дій, що мають правове значення. У контексті гуманітарних процесів набуває поширення також експертиза у справах про дискримінацію, психологічне насильство, порушення етичних стандартів, де дослідницький інтерес зосереджується на соціальних та культурних чинниках впливу [41].

Клініко-психологічна експертиза частіше застосовується в межах медико-соціальної оцінки, де визначаються особливості функціонування особистості в умовах психічного захворювання, інвалідності, емоційного виснаження або травматичного досвіду [3]. Тут експерт досліджує не лише симптоми, а й механізми адаптації, когнітивну ефективність, ресурсну модель особистості, її здатність до інтеграції в соціальне середовище. Визначення психологічної картини хвороби дозволяє сформулювати висновки, що будуть використані у процесі реабілітації, терапії, розробки умов підтримки.

Педагогічно-психологічна експертиза функціонує переважно у сфері освіти і пов'язана з аналізом розвитку дитини, відповідності навчального середовища психічним потребам, наявності або відсутності психологічних бар'єрів у засвоєнні знань. Тут об'єктами виступають не лише індивідуальні особливості учня, а й система педагогічної взаємодії, характеристики комунікативного середовища, культурні й соціальні детермінанти процесу навчання [25].

Даний різновид експертизи дедалі частіше застосовується в контексті інклюзивної освіти, оцінки ефективності освітніх програм, розробки рекомендацій для вчителів та адміністрацій навчальних закладів. Залежно від процесуального статусу психологічної експертизи її можна поділити на судову (що проводиться на вимогу слідчих або судових органів у межах

кримінального або цивільного провадження), досудову (що проводиться на етапі попереднього розслідування, за ініціативою захисника або потерпілого) та позапроцесуальну (установчу, консиліарну, консультативну) [11]. У межах гуманітарного дискурсу особливого значення набуває експертиза позасудового характеру, яка застосовується у випадках соціального супроводу, надання правозахисної допомоги, розв'язання конфліктів в громадському секторі, в освітньому або медіапросторі. У такому контексті експертиза часто виконує функцію опосередкованої оцінки соціальної справедливості, етичної відповідності поведінки або рішень певних суб'єктів, здатності суб'єкта до рефлексії та адекватного сприйняття наслідків своїх дій.

Зарубіжна наукова думка приділяє значну увагу розвитку стандартів експертної діяльності. Так, Джеральд Каплан у своїх працях окреслював методологічні засади консультування у кризових ситуаціях, що лягли в основу сучасної судово-психологічної діагностики. Джеймс Оглові досліджував питання юридичної відповідальності у контексті психологічного здоров'я. Відомий психіатр Томас Сас критично аналізував проблему експертного втручання в індивідуальну свободу, вказуючи на ризики стигматизації особистості. Пітер Фон Хаген підкреслював значення інтерсуб'єктивного аналізу у ході експертизи, що має враховувати як суб'єктивний досвід особи, так і соціальний контекст її життєдіяльності [27].

Особливе місце у сучасній психологічній експертизі займає питання валідності та надійності результатів. Це пов'язано з тим, що висновки експерта мають бути підкріплені не лише особистою думкою, а й доказовою базою, побудованою на репрезентативних методиках, стандартизованих процедурах, прозорості аналізу [16]. У цьому контексті актуальною є проблема забезпечення якості діагностичних інструментів, відповідності їх культурному середовищу, а також урахування гендерних, вікових та інших чинників, що можуть вплинути на інтерпретацію результатів. Пошук універсальних стандартів, які б дозволяли адаптувати експертизу до

конкретних гуманітарних обставин, залишається предметом широкої наукової дискусії [51].

## **1.2. Предметне поле та зміст психологічної експертизи гуманітарного спрямування**

Психологічна експертиза гуманітарного спрямування ґрунтується на міждисциплінарному підході, що поєднує положення загальної, соціальної, юридичної та гуманітарної психології з етичними, філософськими й культурологічними аспектами людського буття. Теоретико-методологічна основа цього процесу охоплює не лише традиційні методи психологічного аналізу, а й осмислення гуманітарного контексту, в якому перебуває об'єкт експертного вивчення [9]. Експертиза такого типу не обмежується лише вивченням індивідуальних психічних особливостей, а передбачає занурення у соціальні, комунікативні, етичні та культурно-мовні аспекти ситуації, у якій функціонує суб'єкт. Відповідно, формування предметного поля відбувається в межах широкої парадигми гуманітарного знання, яке потребує осмислення ціннісних, мотиваційних, когнітивних і поведінкових детермінант, що проявляються у конкретних діях людини.

Формування методології дослідження у цьому контексті передбачає врахування принципів діалогу, етичної рефлексії та феноменологічної інтерпретації життєвого досвіду. Однією з концептуальних основ такого підходу є положення гуманістичної психології, зокрема праць Абрахама Маслоу, Карла Роджерса, Ролло Мея, у яких особистість розглядається як цілісна система, що прагне до самореалізації, гармонії та сенсу. В умовах психологічної експертизи гуманітарного спрямування ці ідеї трансформуються в здатність експерта не лише фіксувати поведінкові прояви або психоемоційні особливості, а й інтерпретувати їх у межах екзистенційного та морального контексту, що формує дії особистості [15].

Це дозволяє вийти за межі біологічного чи патопсихологічного розуміння й побачити внутрішній простір людини, її наміри, внутрішню мотивацію, реакції на зовнішній тиск чи кризові обставини [12]. Предметне поле експертизи формується через виявлення зв'язків між психологічною реальністю особистості та її включеністю в гуманітарні процеси, такі як етичний конфлікт, дискримінація, ідентифікація, емоційна травма, символічне насильство, культурна інтеграція чи соціальне відчуження. Ці явища не завжди мають чітку межу або визначену форму, однак мають безпосередній вплив на стан особистості та можуть визначати її поведінкові стратегії. Тому теоретичне підґрунтя експертизи охоплює не лише психодіагностичні концепції, а й соціально-когнітивні теорії (зокрема Альберта Бандури), конструктивістські моделі пізнання, інтерпретативні підходи до поведінки (Жана-Поля Сартра, Пітера Бергера, Томаса Лукмана), а також культурно-історичну концепцію розвитку особистості, запропоновану Левом Виготським [24].

Формуючи логіку аналізу у психологічній експертизі гуманітарного спрямування, експерт має орієнтуватися не на схеми оцінки патологій або нормативних моделей, а на виявлення внутрішньої логіки життєвої ситуації суб'єкта. У центрі дослідження опиняється не лише факт, а його значення для особи, а також механізми формування цього значення [49]. Особистість тут постає як суб'єкт смислотворення, а не об'єкт спостереження, що вимагає застосування якісних методик: глибинного інтерв'ю, аналізу наративів, проєктивних методів, феноменологічного опису досвіду. Експерт не лише реєструє психологічні факти, а й входить у процес інтерсуб'єктивної інтерпретації, при цьому зберігаючи нейтральність і методологічну дисципліну [41]. Подібна позиція співзвучна з підходами, що розроблялися Мартіном Бубером, Полом Рікером, Губертом Германсом, які підкреслювали значення діалогу та множинності голосів у структурі психіки.

Методологія психологічної експертизи в гуманітарному контексті має включати етап концептуалізації запиту. Запит є не лише правовим або

адміністративним актом, а формою звернення до гуманітарного знання, тому він повинен бути інтерпретований у межах етичної, психологічної, правової та соціальної площин [13].

Уточнення запиту передбачає з'ясування контексту ситуації, очікувань сторін, морально-етичних наслідків можливих висновків, що формує базу для побудови обґрунтованої дослідницької стратегії. Запит формується не лише ззовні, а й як внутрішнє питання експерта, який повинен усвідомлювати межі своєї компетенції, ціннісні орієнтири, ступінь впливу власних уявлень на результати аналізу. Це зумовлює потребу у розвитку етичного самоконтролю, рефлексії, здатності до самокорекції в умовах складного гуманітарного середовища.

Побудова дослідницької логіки у психологічній експертизі гуманітарного типу не може бути лінійною або редукціоністською. Вона передбачає наявність етапів уточнення гіпотез, перевірки інтерпретацій, порівняння з альтернативними моделями поведінки, аналізу контрфактів та моральної аргументації. Застосування методів кількісної діагностики тут не виключається, але має супроводжуватися якісним аналізом, що дозволяє враховувати багатовимірність досвіду, метафоричність висловлювань, соціальну обумовленість оцінок. У цьому контексті актуальними є підходи Джерома Брунера, який акцентував на наративній природі людської свідомості, та Ульріха Неккеля, який наголошував на необхідності розуміння культурних кодів у межах психологічного аналізу [26].

Окремим аспектом методологічного забезпечення є аналіз символічних структур, у яких формується поведінка особистості. Такі структури охоплюють мову, міфи, ідеологеми, соціальні сценарії, які визначають способи дії, інтерпретації подій та самосприйняття.

Експерт, який працює з гуманітарними запитами, має враховувати не лише прями висловлювання, а й латентні смисли, що формуються під впливом культурного середовища, колективної пам'яті, травматичного досвіду, історичних подій. Це потребує володіння інструментами культурного аналізу,

знанням семіотики, здатністю до герменевтичної інтерпретації. Подібні підходи були розвинені, зокрема, у працях Кліффорда Гірца, який досліджував культурну символіку, та Віктора Тернера, який аналізував ритуальні структури у соціальних практиках [38].

Предметне поле психологічної експертизи гуманітарного спрямування постає як динамічна структура, що включає як елементи індивідуальної психіки, так і форми її прояву у публічному просторі [22]. Це поле не є стабільним, оскільки змінюється залежно від соціально-політичної ситуації, медіа-структур, юридичних реформ, трансформацій у моральній культурі суспільства. Відповідно, методологія експертизи повинна бути адаптивною, відкритою до змін, здатною до гнучкого поєднання різних теоретичних рамок.

Психологічна експертиза гуманітарного спрямування у своїй змістовній площині відображає інтеграцію знань про психіку людини з практиками, що здійснюються у сфері етики, культури, права, медіа, освіти, сімейних і соціальних відносин. Її наповнення формується не через абстрактне моделювання, а через постійний контакт з конкретними життєвими ситуаціями, які потребують оцінки стану, намірів, мотивацій, психоемоційної реакції особи. На відміну від суто клінічних чи юридичних моделей, у гуманітарному підході домінує прагнення не до стандартизації, а до адекватного опису реальності, що переживається суб'єктом. Така експертиза покликана аналізувати ситуації, у яких правова, етична та психологічна площини тісно переплітаються, що створює специфічні умови для роботи експерта [53].

Зміст психологічної експертизи в гуманітарному контексті включає оцінку психічного стану особи, її когнітивних здібностей, рівня емоційної стабільності, особливостей комунікативної поведінки, а також впливу соціального середовища на формування світогляду та моральних установок.

Експерт вивчає не лише окремі психологічні характеристики, а й взаємозв'язки між ними, намагаючись відтворити цілісну картину

особистості у контексті тієї ситуації, що стала предметом правового або соціального розгляду. При цьому оцінка не є формальною: вона базується на аналізі життєвої історії, соціальних обставин, рівня рефлексивності, здатності особи до прийняття відповідальності за свої дії [17]. Такий підхід вимагає застосування методик, які дозволяють не лише зібрати дані, а й інтерпретувати їх у межах багаторівневої системи культурного й морального коду конкретної спільноти.

Застосування експертизи охоплює різні сфери суспільного життя. У правовій площині вона виконує функцію встановлення психологічних чинників, що впливають на поведінку людини, зокрема у випадках домашнього насильства, булінгу, етичних конфліктів на робочому місці, деструктивної поведінки в освітньому або медійному середовищі [5].

У цих випадках експерт аналізує не лише симптоматику чи психічні порушення, а також структуру особистісної відповіді на зовнішній тиск, наявність психологічної травми, рівень адаптації до соціальних норм. У випадках, пов'язаних з порушенням прав людини, дискримінацією, експертне дослідження має на меті з'ясувати, чи впливали певні дії чи умови на психологічний стан особи настільки, що це могло змінити її здатність до оцінки ситуації, прийняття рішень або поведінкової реакції.

В освіті психологічна експертиза застосовується для аналізу ситуацій, у яких виникають сумніви щодо відповідності педагогічних впливів потребам учнів, адекватності поведінки вчителя або адміністрації, обґрунтованості дій, що впливають на психоемоційний стан дитини. У цьому контексті експерт досліджує характер взаємодії у навчальному середовищі, рівень тривожності, самооцінку, індекс соціальної інтеграції, схильність до ізоляції, конфліктності або асоціальності [14]. Таке дослідження стає необхідним при вирішенні конфліктів між учасниками освітнього процесу, у випадках підозри на психологічне насильство, цькування, зниження успішності внаслідок стресових факторів або міжособистісних проблем. Експерт аналізує як індивідуальні особливості особи, так і системний вплив середовища,

нормативні й культурні установки, що діють у конкретному освітньому просторі [12].

У сфері медіа гуманітарно-психологічна експертиза орієнтована на аналіз інформаційного впливу, мови ворожнечі, пропагандистських елементів, символічного насильства або порушення етичних меж у масовій комунікації. Експерт досліджує реакції аудиторії, вплив візуальних та мовних кодів на психіку, формування установок, посилення тривожності або агресії, маніпулятивні техніки, що використовуються для створення психологічного тиску. Особливу увагу приділено вивченню емоційної динаміки, що виникає у процесі сприйняття інформації, зокрема у дітей, підлітків, осіб з підвищеною чутливістю до стресу або психічною нестабільністю. Зміст такої експертизи включає аналіз текстів, візуального контенту, наративів, метафор і символіки, а також дослідження цільового впливу на різні групи населення, включаючи вразливі категорії. У сімейній сфері психологічна експертиза гуманітарного спрямування дозволяє дослідити характер стосунків між членами родини, рівень безпеки, емоційної підтримки, адаптивності та ідентичності дитини в умовах конфлікту, розлучення, опіки, усиновлення [33].

Вона допомагає з'ясувати, як психологічний клімат у родині впливає на розвиток дитини, її здатність до емоційної саморегуляції, мотивацію до навчання, соціальні навички. Експертиза розглядає також чинники, пов'язані з домашнім насильством, співзалежністю, межовими порушеннями в родинній структурі, а також виявляє стратегії подолання психотравмуючих ситуацій, сформованих внаслідок тривалого емоційного тиску або ігнорування базових потреб дитини [19].

Практичне застосування психологічної експертизи гуманітарного спрямування вимагає поєднання теоретичних знань, етичної чутливості та навичок інтегративного аналізу. Експерт повинен не лише володіти методиками збору інформації, але й бути здатним інтерпретувати її в контексті соціальних норм, культурних кодів, інституційних практик і юридичних процедур. Йдеться не про формальну адаптацію результатів до

вимог замовника, а про створення аналітичного продукту, який враховує багатовимірність ситуації, унікальність психіки суб'єкта, вплив зовнішнього тиску, психологічні захисні механізми, механізми компенсації, регресії або саморегуляції [42]. Такий аналіз має бути відкритим до переоцінки, критики, уточнень, а висновки — такими, що можуть бути перевірені й підтверджені у разі необхідності. Окремим завданням експерта стає оформлення результатів у формі висновку, який відповідає не лише формальним вимогам, а й гуманітарній етиці. Висновок повинен бути виваженим, аргументованим, зв'язним, позбавленим оціночних суджень або особистісного ставлення [36]. Він має ґрунтуватися на чітких логічних зв'язках між зібраними фактами, результатами дослідження і сформульованими висновками, бути придатним для подальшого юридичного або адміністративного використання, але водночас — не порушувати гідності та суб'єктності особи, яка була об'єктом експертизи. В умовах розширення сфери гуманітарного знання у правовій практиці саме такий тип експертного висновку набуває особливого значення як форма опосередкованого діалогу між психологом, суспільством і правовими інститутами [32].

Експерт у гуманітарній сфері має бути здатним до моральної рефлексії, усвідомлювати вплив соціального замовлення на результати, бути обізнаним щодо прав особи, процедур забезпечення конфіденційності, мінімізації психологічної шкоди. Він повинен розуміти, що гуманітарна психологічна експертиза не просто сприяє ухваленню рішень, а впливає на долю конкретної людини, її стосунки, соціальне сприйняття, доступ до ресурсів і реалізацію базових прав.

Зміст цієї діяльності полягає у тому, щоб надавати суспільству інструменти для справедливого й етичного вирішення конфліктів, захисту вразливих категорій, реконструкції психологічної правди, що не завжди очевидна у формальних документах чи зафіксованих подіях. Через таку експертизу реалізується гуманітарна функція психології, що дозволяє поєднати наукове мислення з людським співпереживанням [18].

### 1.3. Функції психологічної експертизи в гуманітарній сфері, принципи та логіка її проведення

Психологічна експертиза в гуманітарній сфері виконує функцію аналітичного містка між індивідуальним психічним досвідом і соціально-правовими механізмами регуляції поведінки, моралі та етики. Вона слугує інструментом гуманізації правової практики, дозволяючи глибше зрозуміти внутрішню мотивацію особи, обставини її дій, емоційні передумови вчинків, що викликали соціальну чи правову реакцію.

*Таблиця 1.2.*

#### **Функції, принципи та логіка проведення психологічної експертизи в гуманітарній сфері [25]**

<b>Компонент</b>	<b>Зміст</b>
<b>Функції експертизи</b>	Діагностична – виявлення психічних характеристик особи
	Інтерпретаційна – пояснення поведінкових та емоційних проявів
	Прогностична – оцінка можливих змін стану особи
	Рекомендаційна – розробка висновків для практичного застосування
	Соціальна – посередництво між особою та інституційним запитом
	Етична – забезпечення гуманного ставлення у процесі аналізу
<b>Принципи експертизи</b>	Обґрунтованість – опора на наукові дані
	Конфіденційність – захист приватної інформації
	Незалежність – відсутність зовнішнього тиску
	Повнота – урахування всіх аспектів ситуації
	Етична відповідальність – дотримання професійних норм
	Індивідуальний підхід – адаптація до конкретного

	випадку
<b>Логіка проведення</b>	Формулювання запиту – уточнення цілей і завдань експертизи
	Підбір методів – визначення релевантного інструментарію
	Проведення дослідження – застосування методик і технік
	Аналіз даних – узагальнення результатів
	Формулювання висновків – відповідь на запит
	Представлення результатів – надання звіту або висновку

Експертиза в цьому контексті не зводиться до фіксації діагностичних показників, а набуває статусу інтерпретативного аналізу ситуації, де психіка особи перебуває в точці перетину численних зовнішніх і внутрішніх впливів. Функціональне призначення експертизи полягає у тому, щоб забезпечити розуміння людини у ситуації, яка має етичне, соціальне або правове значення. Вона реалізує діагностичну функцію шляхом збирання даних про когнітивні, емоційні та поведінкові особливості суб'єкта, але не у відриві від середовища, а з урахуванням соціальних сценаріїв, стереотипів, наявного дискурсу та символічної структури навколо події [22]. У такому форматі експерт не обмежується тлумаченням стану людини, а формує цілісне уявлення про динаміку її взаємодії із суспільством, інституціями, нормами та цінностями. Крім того, психологічна експертиза здійснює прогностичну функцію, адже результати аналізу можуть допомогти у визначенні тенденцій розвитку особистісної або поведінкової реакції в майбутньому, зокрема в умовах стресу, правової відповідальності чи повторної травматизації [34].

Прогнозування не є передбаченням, а оцінкою вірогідності певних реакцій у типових для особи умовах, що ґрунтується на знаннях про її психологічний профіль і соціальні механізми. Водночас експертиза виконує пояснювальну функцію — вона допомагає іншим суб'єктам (суддям, педагогам, соціальним працівникам, журналістам) зрозуміти психологічний

зміст ситуації, що може бути позбавлений очевидності або викривлений поверхневими оцінками. Ця функція проявляється у процесі створення експертного висновку, який надає смислову рамку для події, робить видимими невидимі психічні механізми, демонструє внутрішню логіку дій особи. Таким чином, психологічна експертиза стає способом репрезентації внутрішнього світу суб'єкта у публічному просторі, що дозволяє обговорювати його не з позицій осуду чи стигматизації, а з позицій емпатії, розуміння та конструктивного вирішення конфліктів [21].

Оцінювальна функція експертизи полягає у формуванні висновків щодо рівня розвитку певних якостей особи, ступеня її здатності до самоконтролю, критичного мислення, рефлексії, морального вибору. Але ця оцінка не має нормативного або карального характеру [15]. Вона базується на розумінні того, що поведінка людини є результатом взаємодії між її психічними характеристиками та умовами соціального функціонування. У цьому сенсі експерт повинен мати високу міру саморефлексії та чітко усвідомлювати межі власного аналізу, не підмінюючи психолого-експертну оцінку судовим рішенням чи моральним осудом.

Комунікативна функція експертизи виражається у здатності встановлювати міждисциплінарний діалог між психологією, правом, соціологією, педагогікою та іншими гуманітарними галузями. Через результати експертного аналізу здійснюється переклад внутрішніх процесів особи на мову публічних рішень, формулюється спільна мова для розв'язання соціальних протиріч, а також визначаються умови для реалізації права на гідність, приватність і захист. Це особливо актуально в контексті конфліктів, що виникають на основі дискримінаційних практик, соціальної нерівності, культурного непорозуміння. Завдяки комунікативному аспекту психологічна експертиза стає формою суспільного посередництва, у якому знання про психіку не відділяється від ціннісного підходу [29].

Принципи, на яких ґрунтується експертиза гуманітарного типу, визначають якість, достовірність та етичну обґрунтованість отриманих

результатів. Принцип поваги до гідності особистості вимагає, щоб експертна діяльність ніколи не перетворювала суб'єкта на об'єкт маніпуляцій або технічного вимірювання. Людина повинна розглядатися як самостійна істота, здатна до смислотворення, вибору, адаптації та зміни. Відповідно, будь-яке втручання в її психічну реальність має бути виправданим з моральної точки зору, здійснюватися за наявності інформованої згоди або згідно з етичними регламентами. Принцип конфіденційності передбачає нерозголошення даних, отриманих під час дослідження, за винятком випадків, коли їх використання передбачено законом або необхідне для захисту інших осіб. Принцип неупередженості означає, що експерт не повинен діяти під впливом особистих переконань, соціальних очікувань або замовлення сторін [53].

Його висновки мають базуватися виключно на результатах дослідження, підтверджених даних і теоретично вивірених інтерпретаціях. У цьому полягає методологічна чесність, яка дозволяє зберегти автономію психологічного знання навіть у контексті соціального тиску [26]. Принцип відкритості до перевірки вимагає, щоб методи, інструменти та висновки були прозорими, доступними для рецензії, дискусії та уточнення. Це забезпечує не лише наукову валідацію, а й довіру до експертної діяльності в суспільстві.

Принцип культурної чутливості передбачає врахування етнічних, релігійних, мовних та соціокультурних особливостей суб'єкта. Експерт не може оцінювати поведінку людини, ігноруючи її контекст, оскільки саме в ньому формуються уявлення про норму, девіацію, прийнятну реакцію або поведінкову стратегію. Принцип інтерсуб'єктивності вказує на те, що експертиза — це завжди результат взаємодії двох суб'єктів, де і психолог, і особа беруть участь у побудові змісту аналізу. Це означає, що експерт не є нейтральним спостерігачем, а має бути здатним до діалогу, слухання, розуміння і прийняття різноманітності інтерпретацій. В умовах реалізації зазначених функцій і принципів психологічна експертиза у гуманітарному вимірі перетворюється на форму інтелектуальної та моральної діяльності, що

орієнтована не лише на отримання знань, а й на захист прав, підтримку суб'єктності, розширення можливостей для самореалізації особи [29].

Її зміст виходить за межі діагностики або надання висновку і охоплює весь спектр гуманітарної присутності у соціальному просторі — від формування смислів до регуляції конфліктів, від відновлення справедливості до посередництва у взаємодії між людиною та суспільством. Це створює потребу у високому рівні професійної підготовки, етичної зрілості, гнучкості мислення та здатності до глибокої рефлексії з боку фахівця.

Психологічна експертиза в гуманітарному контексті є складним, багатоетапним процесом, який передбачає не лише застосування психологічних знань, а й осмислення соціального, етичного, культурного й комунікативного змісту ситуації, що стала об'єктом розгляду [46]. Її логіка організації не може бути редукована до технічної процедури або алгоритмізованої послідовності дій, оскільки кожен випадок, що досліджується, має унікальний контекст, обумовлений багатьма змінними. Реалізація експертизи у цій сфері вимагає глибокого розуміння смислів, які формуються у взаємодії особистості та соціального середовища, а також вимагає ретельного планування, дотримання етичних норм, виваженого вибору методів і засобів дослідження [42].

Організація експертизи починається з аналізу запиту, який надходить від суду, адміністративного органу, освітньої установи, соціальної служби чи іншого ініціатора. На цьому етапі експерт повинен виявити не лише формальну суть завдання, а й зрозуміти, якою є реальна проблема, що стоїть за цим запитом, які її психологічні, правові та соціальні складові. Це потребує вміння розрізняти між юридичною формулою і психологічною суттю, виявляти зони невизначеності або суперечливості, формулювати внутрішні гіпотези, що будуть перевірятися у процесі дослідження. У гуманітарному контексті запит майже завжди передбачає вихід за межі нормативного і стосується моральних, соціокультурних або емоційних проблем, які не піддаються простому формалізованому аналізу. Відповідно, експерт має бути

готовим до роботи з неоднозначністю, багатозначністю, різними рівнями інтерпретації. Після цього здійснюється попереднє збирання інформації про контекст ситуації: умови, за яких вона виникла, учасників подій, соціальне оточення, можливі джерела стресу, конфлікту чи впливу. Це може включати аналіз документів, спілкування з представниками установ, опосередковану оцінку матеріалів, які можуть містити непрямі свідчення про психологічний стан суб'єкта [49].

У гуманітарному експертному процесі контекст набуває самостійного значення як чинник, що впливає на психіку і може визначати варіанти поведінкових реакцій. Важливим аспектом цього етапу є підготовка до безпосередньої взаємодії з особою, включаючи планування методів, форм та етичних умов контакту. У випадках, що стосуються дітей, осіб із травматичним досвідом або вразливих категорій населення, цей процес потребує додаткових запобіжних заходів, забезпечення психологічної безпеки й доброзичливої атмосфери.

Основним етапом реалізації експертизи є проведення безпосереднього дослідження, яке може включати інтерв'ювання, тестування, спостереження, аналіз невербальної поведінки, реконструкцію подій з точки зору суб'єкта, вивчення міжособистісної взаємодії та комунікативних патернів. У гуманітарному підході перевага часто надається методам, що дозволяють виявити індивідуальну інтерпретацію подій, смислові конструкції, емоційне переживання ситуації, а також ті соціальні й культурні схеми, у межах яких формується поведінка [11].

Якісні методи, такі як наративний аналіз, біографічне інтерв'ю, аналіз малюнків, відкриті асоціативні методики, дозволяють не лише виявити симптоми або рівень розвитку, а й побачити, як людина розуміє світ, себе в ньому, інших людей, правила і норми, межі дозволеного. Такий підхід дає змогу створити більш об'ємну психологічну модель особистості, що враховує її суб'єктивність.

Під час реалізації дослідження експерт має дотримуватись етичної нейтральності та підтримувати умови, у яких особа почувається вільною у висловлюваннях і не боїться бути оціненою [35]. Залежно від віку, психоемоційного стану, освітнього рівня та соціального досвіду суб'єкта, використовуються різні засоби комунікації. У випадках роботи з дітьми або особами з порушеннями мовлення та сприйняття доцільним є використання невербальних методик або залучення фахівців-супровідників.

Спостереження за поведінкою у структурованих та неструктурованих ситуаціях надає додаткову інформацію про особливості емоційної регуляції, адаптивні механізми, наявність симптомів тривоги, депресії, агресії чи уникання [22]. Це дозволяє перевірити гіпотези, сформульовані на початку дослідження, і доповнити картину об'єктивними ознаками. Завершальним аналітичним етапом є синтез отриманих результатів у межах єдиної концептуальної моделі. Цей процес передбачає не просте підсумовування даних, а їх інтерпретацію з урахуванням запиту, контексту, методологічної рамки, особливостей особистості експерта та наукових підходів, які були застосовані. Важливим є зіставлення якісних і кількісних даних, виявлення узгодженостей або суперечностей, обґрунтування вибору інтерпретації, яка є найадекватнішою з огляду на комплекс зібраної інформації. У гуманітарному підході акцент робиться на багаторівневості пояснень, можливості альтернативного тлумачення, ризиках упередженості, впливі соціальних норм на результати, а також на тому, що жоден висновок не є абсолютно остаточним, а підлягає етичному осмисленню й перевірці.

Оформлення результатів відбувається у формі експертного висновку, структура якого залежить від типу експертизи, установи, запиту і внутрішніх стандартів. Проте незалежно від форми, висновок повинен містити чіткий опис мети дослідження, методів, які були застосовані, аналіз результатів, узагальнення й обґрунтовані висновки [39]. У гуманітарному контексті особливу увагу приділяють тому, як сформульовані висновки — чи зберігають вони гідність особи, чи не містять стигматизації, чи надають

замовникові дійсно інтерпретативну, а не репресивну інформацію. Окремим завданням експерта є формулювання практичних рекомендацій — не у вигляді наказів, а як пропозицій щодо покращення ситуації, зниження рівня конфліктності, підтримки адаптації або створення безпечного середовища. Логіка експертизи у гуманітарному вимірі не завершується на створенні висновку. Вона передбачає також етап комунікації з тими, хто використовуватиме результати: суддями, педагогами, адміністраціями закладів, соціальними працівниками, адвокатами [17].

Експерт може бути залучений до усного пояснення висновків, участі в судовому засіданні, медіації або освітньої роботи. У таких випадках він виступає не лише як науковець, а як посередник між психологічним і соціальним полем, забезпечуючи зрозуміле, етичне і конструктивне представлення складного внутрішнього змісту людської поведінки у доступній формі. Це підкреслює соціальну роль експертизи як форми залучення гуманітарного знання до розв'язання реальних проблем, що постають перед інститутами.

Гуманітарна експертиза передбачає збереження динаміки мислення, оскільки її зміст оновлюється відповідно до змін соціокультурного контексту. Зі зростанням ролі медіа, цифрової комунікації, ідентичнісних криз, трансформацій у сімейній, гендерній та міжетнічній сфері, змінюються і запити, які надходять до психологів-експертів [38]. Це вимагає від фахівців постійного навчання, аналізу нових форм соціального насильства, медіаційної практики, правозахисного підходу, розширення етичної рефлексії. Відповідно, логіка реалізації експертизи — це не фіксована система, а процес постійної реконструкції, адаптації, розгортання у відповідь на нові виклики [51]. Експерт має бути здатним поєднувати вірність науковим стандартам із відкритістю до соціальних змін, здатністю бачити індивідуальність за межами нормативу та будувати зміст взаємодії на основі поваги, чутливості й відповідальності.



## РОЗДІЛ 2. ОРГАНІЗАЦІЙНО-МЕТОДИЧНЕ ЗАБЕЗПЕЧЕННЯ ПСИХОЛОГІЧНОЇ ЕКСПЕРТИЗИ

### 2.1. Планування та підготовка до проведення психологічної експертизи

У гуманітарній площині експертиза не виконує роль формалізованого діагностичного процесу, що реалізується через шаблонну схему. Її особливість полягає в необхідності глибокого врахування контексту ситуації, соціального тла, етичних обмежень, моральних наслідків, культурних чинників і правових рамок, які впливають на зміст, форму і логіку проведення експертного аналізу. Саме тому планування тут набуває характеру гнучкого, багатоетапного та міждисциплінарного процесу.

Першим кроком у межах підготовчої діяльності є аналіз офіційного запиту на проведення експертизи, який надходить від замовника — судового органу, освітньої установи, соціальної служби, адміністративної інстанції або юридичних представників сторін. Вивчення запиту не обмежується встановленням його юридичної форми, а передбачає концептуалізацію того, яка саме проблема стоїть за офіційною формулою, якими є її психологічні, соціальні, емоційні, комунікативні складові. Експерт повинен виявити, чи є поставлене питання методологічно допустимим з точки зору психології, чи сформульоване воно у спосіб, який дає змогу відповісти засобами науки про психіку. В іншому випадку може виникнути потреба у переосмисленні запиту, уточненні його формулювання, попередньому погодженні із замовником. У гуманітарному підході запит сприймається як точка входу у складну систему взаємозв'язків, яка вимагає інтерпретації, а не лише виконання [48].

Після аналізу запиту необхідним є збирання та попередній перегляд усієї наявної інформації, що стосується об'єкта експертизи [2]. Це можуть бути медичні, педагогічні, соціальні, правові, психолого-педагогічні або медіа-матеріали, що описують події, дії, висловлювання, поведінкові прояви,

на підставі яких виникла потреба в оцінці. Аналіз матеріалів має на меті не лише зібрати відомості про особу, а й побачити, у якому середовищі вона функціонує, з якими труднощами стикається, які соціальні або моральні суперечності можуть бути в основі її вчинків.

Особливе значення має встановлення відповідності між формальними обставинами ситуації та неформальним контекстом, що часто виявляється опосередковано — через мову, символіку, ідеологічні рамки, які супроводжують ту чи іншу подію. У цьому аспекті планування передбачає участь експерта в контекстуальному аналізі реальності, в якій розгортається проблема [16].

Наступним кроком є визначення об'єкта, предмета та меж дослідження. Експерт повинен чітко усвідомлювати, що саме є предметом вивчення: чи йдеться про особистість, психічний стан, здатність до рефлексії, схильність до деструктивної поведінки, рівень морального розвитку, ступінь емоційної зрілості, комунікативну компетентність або інші аспекти. Це дозволяє уникнути розпорошення уваги, методологічної неузгодженості й некоректного інтерпретування даних [54]. У гуманітарній сфері часто доводиться працювати з розмитими, недостатньо чіткими або багатшаровими запитамми, тому чітке окреслення меж є не лише технічним моментом, а й формою етичного самозахисту експерта від некоректних очікувань і тиску. Водночас визначення предмета дослідження має залишатися відкритим для уточнень у процесі збору інформації, що забезпечує гнучкість і здатність до переоцінки початкових гіпотез [47].

Окремою складовою підготовчого етапу є формулювання робочих гіпотез, які будуть перевірятися під час дослідження. Це можуть бути припущення про наявність психологічних проблем, конфліктів, механізмів захисту, когнітивних викривлень, психотравм або адаптивних стратегій, які мають вплив на поведінку особи в певній ситуації. Гіпотези допомагають структурувати дослідження, обрати відповідні методики, логіку аналізу, критерії інтерпретації [13].

Проте в гуманітарному підході гіпотеза не є жорсткою схемою: вона передбачає можливість зміни під впливом нових даних, відкриття несподіваних зв'язків або переосмислення попередніх припущень. Таким чином, експерт постійно перебуває у процесі корекції власної аналітичної позиції, що потребує високого рівня рефлексивності.

У межах планування також здійснюється вибір методик, які будуть застосовані у процесі дослідження. Це можуть бути стандартизовані психодіагностичні тести, проєктивні техніки, методи якісного аналізу, клінічне або напівструктуроване інтерв'ю, аналіз невербальної поведінки, моделювання ситуацій, аналіз документів, спостереження в природному середовищі тощо [27]. Вибір методів залежить від віку, стану, соціального статусу, мовної компетенції особи, а також від змісту запиту. У гуманітарному підході особливе місце відводиться якісним методам, які дозволяють побачити смислові структури поведінки, інтерпретації особи, символічні контексти, що впливають на її самосприйняття і взаємодію зі світом. При цьому методики повинні відповідати стандартам надійності, валідації, етичної допустимості, бути адаптованими до культурного середовища суб'єкта [29].

Важливим етапом є організація умов проведення експертизи. Це включає вибір місця, часу, тривалості дослідження, необхідних матеріалів, забезпечення конфіденційності та безпеки. У випадках роботи з дітьми, особами з обмеженнями або психотравмованими індивідами, особливу увагу слід приділити формуванню доброзичливої, підтримувальної атмосфери, уникненню примусу або емоційного тиску. Експерт повинен бути готовим до проявів захисної поведінки, зниження мотивації до співпраці, вербальних або невербальних форм протесту, що можуть супроводжувати процес дослідження.

У гуманітарному підході повага до особи, її права на відмову, збереження суб'єктності мають пріоритет над швидкістю або зручністю проведення експертизи [30]. На підготовчому етапі також слід передбачити

можливість взаємодії з іншими спеціалістами — лікарями, педагогами, соціальними працівниками, перекладачами або юристами, якщо це потрібно для більш повного розуміння ситуації. У гуманітарному підході експертиза не є закритим процесом, а інтегрується у більш широкий соціальний простір, де кожна професійна дія має наслідки для інституцій і стосунків між людьми [19]. Відтак, підготовка до експертизи включає етап налагодження комунікацій, координації дій, погодження процедур, інформування сторін, збереження балансу між автономією експерта і взаємодією з іншими суб'єктами процесу.

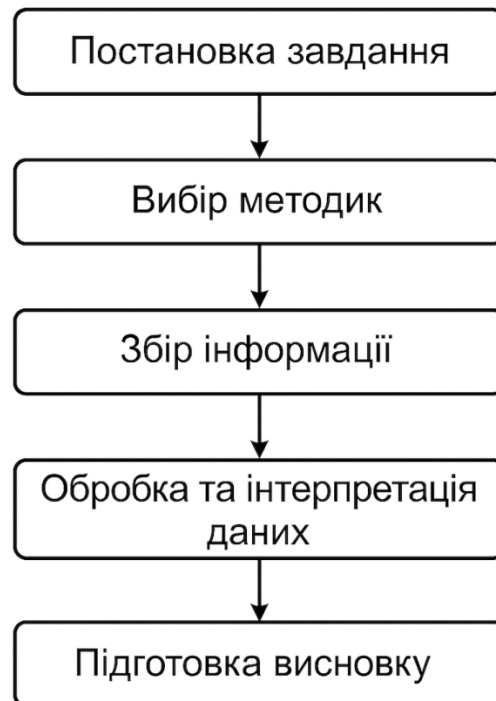
## **2.2. Технологія та процедури проведення психологічної експертизи**

Психологічна експертиза як специфічна форма науково-практичної діяльності вимагає чіткого дотримання структурованої технології та процедур, які забезпечують не лише точність і достовірність результатів, а й їхню наукову, правову та етичну обґрунтованість. Особливість експертизи у гуманітарному контексті полягає в тому, що вона охоплює широкий спектр взаємодій між особистістю та соціальними системами, включаючи міжособистісні, правові, освітні, культурні, адміністративні та медійні сфери. Відповідно, процедура проведення психологічної експертизи передбачає багаторівневий, інтегративний підхід, що поєднує етапи підготовки, реалізації, аналізу, інтерпретації результатів та їхнього оформлення у вигляді експертного висновку, який може мати вагу у прийнятті рішень на різних рівнях [35].

На початковому етапі реалізації технології експертизи визначальним є встановлення цілей дослідження. Вони можуть стосуватися аналізу особистісних характеристик, поведінкових стратегій, емоційної регуляції, когнітивних здібностей, соціальної адаптації, ціннісних орієнтацій, мотиваційних структур або динаміки психічного стану. Формулювання мети здійснюється з урахуванням запиту, контексту ситуації, специфіки об'єкта,

попередніх даних і правового статусу процедури. Паралельно визначаються завдання дослідження, які окреслюють операційний зміст технології: що саме буде досліджено, які методи будуть використані, яка послідовність процедур планується, як будуть інтерпретовані результати та які форми їх подання очікуються.

### Технологія проведення психологічної експертизи



**Рис. 2.1. Технологія проведення психологічної експертизи [17]**

Під час безпосереднього початку роботи з об'єктом експертизи проводиться первинна зустріч або бесіда, яка має характер установчої [19]. Її мета полягає у створенні умов для взаєморозуміння, зниження тривожності, налагодження контакту, визначення меж взаємодії, пояснення мети дослідження, уточнення добровільності участі, обговорення прав особи, гарантій конфіденційності, з'ясування побоювань або запитань з боку обстежуваного.

У гуманітарному підході саме ця первинна комунікація визначає якість подальшої взаємодії, оскільки її зміст впливає на рівень довіри, відкритість,

здатність до самоаналізу та готовність до спільного пошуку відповідей. Створення безпечного простору, де обстежуваний може бути собою, виступає умовою реалізації ефективної методологічної процедури [7].

Наступним етапом є поглиблене психодіагностичне дослідження, яке може включати кілька блоків. Перший блок охоплює структуровану або напівструктуровану бесіду, під час якої збирається біографічна інформація, з'ясовуються особливості сімейного, освітнього, професійного, емоційного та соціального функціонування [11]. Акцент робиться не лише на подієвому ряду, а й на суб'єктивному сприйнятті людиною своєї історії, ставленні до власного досвіду, самооцінці, уявленнях про навколишній світ, обставинах поточної ситуації. Саме на цьому етапі з'являються первинні ознаки стилю мислення, емоційної стабільності, логіки інтерпретації подій, інтенсивності захисних механізмів. Аналіз вербального матеріалу включає не лише зміст, а й форму висловлювань: характер метафор, ступінь абстракції, рівень емоційної залученості, темп мовлення, паузи, темброві зрушення, тональність.

Другий блок складають стандартизовані методики, які обираються відповідно до завдань дослідження. Це можуть бути тести інтелекту, проєктивні методи, опитувальники особистісних рис, шкали самооцінки, інструменти вимірювання тривожності, депресивності, агресивності, рівня соціальної адаптації, тестування моральних орієнтацій, типів комунікації, індикаторів психологічного захисту, когнітивних викривлень, стилів реагування на стресові ситуації [45].

Психометричні інструменти повинні бути валідні для відповідної популяції, мати нормативну базу та використовуватися з дотриманням інструкцій і часових рамок. У гуманітарному підході застосування тестів не розглядається як самодостатня мета, а лише як частина більш ширшої процедури розуміння особистості у контексті її життєвої ситуації. У цьому сенсі важливішою є інтерпретація даних у зв'язку з іншими джерелами інформації.

Третій блок передбачає використання методів якісного аналізу. Це можуть бути нарративне інтерв'ю, аналіз біографії, есе, малюнкові проєктивні техніки, рефлексивні завдання, моделювання проблемних ситуацій, рольові ігри, спостереження за міжособистісною взаємодією у групі. Ці методи дозволяють вийти за межі раціонального самозвіту і побачити несвідомі механізми поведінки, схеми інтерпретації подій, символічні елементи, які формують уявлення про себе, інших і світ загалом.

Особливе місце займає аналіз мови як інструмента репрезентації внутрішнього досвіду, включаючи частотність певних образів, структуру нарративів, діалогічність або моноцентричність оповіді [5]. Через мову виявляються внутрішні конфлікти, мотиваційні зрушення, смислові напруження, ідентичнісні протиріччя, що формують базу для подальшої інтерпретації.

Після завершення етапу збору даних настає стадія їхньої систематизації та аналізу. Експерт здійснює порівняння інформації, отриманої з різних джерел, встановлює взаємозв'язки між емпіричними показниками, логічно впорядковує спостереження, тестові результати, якісні дані, гіпотези, попередні висновки [21]. Цей процес не є механічним, а вимагає високого рівня аналітичного мислення, здатності до узагальнення, формування концептуальної моделі особистості, розуміння її функціонування в конкретних умовах. Особливу увагу приділено розбіжностям між даними, які не слід автоматично інтерпретувати як помилки або неузгодженості. У гуманітарному контексті така неоднозначність може свідчити про наявність внутрішнього конфлікту, дисоціації, багатошаровості особистісної структури, потреби у додатковому поясненні з урахуванням біографічного, соціального або культурного тла [50].

Після аналітичного етапу експерт формує експертний висновок. Цей документ має містити опис мети експертизи, методів, що використовувалися, характеристику обстежуваної особи, опис отриманих результатів, їхнє узагальнення та обґрунтовані висновки [6].

У гуманітарному форматі особливу увагу приділяють мові висновку: вона повинна бути зрозумілою для неспеціалістів, позбавленою стигматизуючих формулювань, точна у змісті, лаконічна за структурою, гнучка щодо можливих подальших інтерпретацій. Формулювання мають бути достатньо конкретними, щоб відповідати на поставлені питання, але при цьому не виходити за межі психологічної компетенції. Уникається фіксування остаточних оцінок поведінки, натомість пропонуються моделі її пояснення, варіанти впливу, рекомендації щодо подальшої підтримки або супроводу.



**Рис. 2.2. Процедури проведення психологічної експертизи [41]**

Завершальний етап процедури експертизи полягає у її комунікативному представленні [36]. Якщо того вимагає ситуація, експерт бере участь у судових засіданнях, зустрічах із замовниками, обговореннях, пояснюючи зміст висновків, аргументуючи свою позицію, відповідаючи на запитання. Ця частина технології передбачає вміння адаптувати наукові терміни до загальнозрозумілої мови, зберігаючи змістовну точність. Комунікативна складова є не менш значущою, ніж аналітична, оскільки саме від неї залежить, як буде інтерпретовано результати експертизи і яке практичне значення вони матимуть. У гуманітарному підході експерт виконує роль не лише аналітика, а й посередника, який забезпечує діалог між науковим

знанням, етичними принципами і соціальними структурами, які приймають рішення [27].

### **2.3. Критерії, показники та форми фіксації результатів психологічної експертизи**

Психологічна експертиза у гуманітарному контексті передбачає не лише збір і аналіз емпіричних даних, а й побудову концептуально обґрунтованої системи оцінювання результатів дослідження. Саме через критерії та показники оцінювання забезпечується логічна зв'язність висновків, прозорість процесу діагностики, відповідність результатів стандартам наукового аналізу і етичним вимогам.

У сфері гуманітарного знання, де психологічна експертиза виходить за межі медичних або криміналістичних процедур і охоплює правозахисні, освітні, соціокультурні, морально-етичні виміри, критерії мають відображати багатокomпонентну структуру аналізу особистості. Зміст критеріїв і показників у цьому контексті формується з урахуванням соціальної нормативності, культурної відносності, індивідуального досвіду, мовних репрезентацій та динаміки адаптації особистості до середовища. Система оцінювання не обмежується констатацією фактів, а охоплює процес реконструкції смислових структур, за допомогою яких особа інтерпретує дійсність [16].

Одним із перших критеріїв, що застосовується при оцінці результатів психологічної експертизи, є внутрішня узгодженість даних. Вона визначається через аналіз того, наскільки інформація, отримана з різних джерел — опитувальників, тестів, інтерв'ю, спостереження — демонструє єдиний напрямок психічної динаміки або виявляє структурну суперечність. Виявлення узгодженості дозволяє підтвердити валідність інтерпретацій, а виявлення розбіжностей стимулює подальший аналіз причин цих

розбіжностей [49]. У гуманітарному підході така оцінка не є формальним виміром відповідності, а слугує індикатором багаточасовості психічної реальності, наявності суперечливих переживань, соціального тиску або психологічних захистів. Висновок щодо узгодженості має базуватись на логічному зіставленні змісту висловлювань, динаміки відповідей, контекстуального тлумачення поведінкових проявів і невербальної комунікації.

Наступним критерієм є когерентність результатів щодо життєвого контексту особи [52]. Це означає, що інтерпретація даних повинна враховувати біографічні, соціальні, культурні, професійні, етичні й ціннісні обставини, які визначають структуру поведінки та внутрішнього світу. Наприклад, наявність підвищеної тривожності або замкненості не розглядається як ознака патології без урахування того, в яких умовах формувалися ці реакції.

Такий підхід передбачає перенесення акценту з індивідуальної характеристики на взаємодію між особистістю та середовищем. У процесі оцінювання враховується також культурна належність особи, її релігійні переконання, соціальні ролі, гендерна ідентичність, мовна компетентність, що формують особливий простір психічного функціонування. Критерієм оцінки є стабільність показників у межах різних методик, часових проміжків, умов проведення [14]. Він дає змогу виявити, чи зберігаються психічні особливості в динаміці, чи змінюються залежно від ситуації, тиску, очікувань, способу взаємодії з експертом. Високий рівень нестабільності може бути ознакою психологічної неузгодженості, дезорганізації, фіксації на зовнішньому контролі або недовіри до ситуації дослідження [7]. У гуманітарному контексті оцінка стабільності даних не є нормативною, а тлумачиться як феномен, що вказує на певний тип переживання реальності. Наприклад, зміна поведінки у присутності авторитетної особи може відображати соціальну тривожність, а не ознаку маніпулятивності.

Особливе місце займає критерій цілісності психічної моделі особи. Йдеться про те, наскільки результати дослідження дозволяють створити концептуально завершену картину функціонування особистості, яка охоплює когнітивну, емоційну, поведінкову, мотиваційну, соціальну й етичну площини. Така модель має бути внутрішньо узгодженою, відкритою для доповнення, логічно зв'язаною та змістовно насиченою. Вона створюється шляхом інтеграції кількісних і якісних результатів, аналізу наративів, спостережень, мови, реакцій, оцінок, а також через порівняння з референтними даними, науковими уявленнями про типи особистості, механізми захисту, способи адаптації [8].

У гуманітарному підході цілісність не означає повноту чи вичерпність, а здатність моделі пояснювати поведінку у ситуаціях, що мають морально-правовий або соціально-етичний характер. Інший критерій стосується глибини психологічного аналізу. Він передбачає, що висновки мають відображати не лише зовнішні прояви поведінки, а й їхні внутрішні причини, особистісні механізми, історію формування та контекстуальні впливи.

Психологічна експертиза не може обмежуватись описом симптомів чи формулюванням діагнозу. Вона покликана розкрити логіку психічних процесів, пов'язаних із конкретними ситуаціями, які стали предметом розгляду. Це вимагає аналізу минулого досвіду, типових сценаріїв реагування, емоційної пам'яті, переконань, уявлень про себе, інших і світ. Глибина аналізу вимірюється рівнем проникнення у смислові структури особи, здатністю виявити неочевидні зв'язки між подіями, мотиваціями, діями.

Критерієм також виступає якість операціоналізації понять, що використовуються у процесі оцінювання [39]. Це означає, що експерт повинен чітко визначати, як саме вимірюється кожна психологічна характеристика, які індикатори використовуються, на підставі яких відповідей, дій або мовних формулювань робиться той чи інший висновок [31].

У гуманітарному підході категорії повинні бути відкритими до уточнення, не редукованими до технічного виміру, але водночас логічно і концептуально визначеними. Це дозволяє уникнути невизначеності у формулюваннях, неузгодженості між рівнями аналізу та непорозумінь між експертом і замовником експертизи. Якість операціоналізації забезпечується через поєднання індуктивного та дедуктивного підходів: від спостереження — до узагальнення, від теорії — до емпіричних підтверджень.

Окремо варто розглянути показники, що використовуються в межах оцінки [3]. До показників когнітивного функціонування належать особливості мислення, рівень інтелектуальної активності, абстрактності, гнучкості мислення, здатність до аналізу, синтезу, формування узагальнень, вміння працювати з гіпотезами, здатність до самокорекції. Аналіз цих характеристик дозволяє зрозуміти, наскільки особа здатна усвідомлювати наслідки власних дій, прогнозувати ситуації, приймати зважені рішення. У гуманітарному контексті ці показники розглядаються не ізольовано, а в їхньому зв'язку з моральною компетентністю, емоційною регуляцією та досвідом взаємодії з соціумом [24].

До показників емоційної сфери належать виразність емоцій, їхня диференційованість, стабільність, домінантність певних афектів, здатність до емпатії, рівень тривожності, депресивності, збудливості, афективної ригідності. Психологічна експертиза фіксує, як особа переживає ситуацію, чи здатна вона вербалізувати свої емоції, чи демонструє тенденцію до емоційного уникнення, соматизації, проєкції. У гуманітарному аналізі особливого значення набуває не лише емоційний фон, а й наратив про почуття: як людина говорить про свої стани, які метафори використовує, які події викликають найбільше хвилювання [11].

До показників поведінкової сфери відносять типові реакції в умовах конфлікту, стресу, оцінювання, соціального тиску, взаємодії з авторитетами або підлеглими. Аналізу підлягають також форми комунікативної поведінки: рівень відкритості, щирості, маніпулятивності, агресивності, схильності до

підпорядкування чи домінування, здатність до ведення діалогу. Поведінкові патерни оцінюються не тільки як ознаки індивідуального стилю, а й як наслідок соціального навчання, культурних норм, досвіду стигматизації або насильства.

У гуманітарній експертизі поведінка завжди інтерпретується у взаємозв'язку з психічним станом, ситуацією, системою значень і обставинами, що впливають на вибір реакції [19]. У процесі оцінювання також враховуються показники ціннісно-мотиваційної сфери: домінуючі цілі, життєві пріоритети, установки, ідеали, моральні орієнтири, критерії добра і зла, відповідальності, справедливості [27]. У гуманітарному підході ці характеристики не підлягають оцінюванню як правильні або неправильні, а аналізуються як система, що визначає спосіб розуміння дійсності. Саме через ці показники виявляється, наскільки поведінка є результатом свідомого вибору або зовнішнього тиску, які механізми морального виправдання використовуються, які дилеми переживає особа у ситуації зіткнення з соціальними нормами.

У процесі проведення експертизи збирається значний масив емпіричних даних, що походять із різних джерел: спостереження, інтерв'ю, тестування, проєктивних методик, документального аналізу, наративних реконструкцій [53]. Для того щоб ці дані були інтегровані в єдину систему, придатну для подальшого юридичного, соціального, педагогічного або адміністративного застосування, необхідно дотримуватись методологічної логіки оформлення матеріалів і принципів їх змістовного упорядкування. У гуманітарному підході до психологічної експертизи фіксація результатів розглядається як частина інтерпретаційного процесу, а не лише технічна операція. Текстовий матеріал, що створюється експертом, має не лише передавати факти, а й відображати структурну складність і багатовимірність психічного життя особи [26].

Форма подання результатів має забезпечити неупереджене, етично виважене, методично обґрунтоване висвітлення особистісних характеристик,

психічного стану, рівня соціальної адаптації, моральної рефлексії, стилю поведінки, емоційного реагування та інших аспектів, які стали об'єктом вивчення.

Основною формою фіксації є письмовий експертний висновок, який виступає завершенням дослідницького циклу [11]. У цьому документі повинні бути послідовно та логічно викладені всі етапи, що передували формулюванню остаточних висновків: обґрунтування необхідності експертизи, уточнення запиту, характеристика застосованих методик, опис умов взаємодії з обстежуваною особою, зведення отриманих даних, їх аналіз і висновки [27]. Структура тексту має відтворювати логіку дослідження, не порушуючи наукової строгості та етичної відповідальності перед об'єктом експертизи.

Фіксація даних на попередніх етапах відбувається у формі робочих записів експерта. До них належать протоколи спостережень, транскрипції інтерв'ю, тестові бланки, рисункові матеріали, інтерпретаційні таблиці, нотатки щодо контексту спілкування, поведінкових реакцій, візуальних ознак, які не можуть бути зафіксовані за допомогою стандартних інструментів. Робочі записи є внутрішніми матеріалами і не підлягають передачі стороннім особам, однак вони слугують основою для аналітичного синтезу [6].

У гуманітарному підході особливе місце займає документування смислових реакцій особи: не лише те, що вона сказала, а й як вона це зробила, які емоції супроводжували мовлення, якими образами вона оперує, які теми викликають посилене хвилювання або, навпаки, супроводжуються емоційною ізоляцією [13]. Така фіксація має здійснюватися з урахуванням конфіденційності, збереження психічного комфорту обстежуваного, без нав'язування інтерпретацій чи оцінок на ранніх етапах.

Особливістю представлення результатів у письмовій формі є дотримання наукового стилю викладу без надмірної категоричності, з чітким позначенням гіпотез, аналітичних переходів, логічного обґрунтування висновків. Кожен розділ має містити опис, пояснення і методологічне

підґрунтя для отриманих результатів. Наприклад, якщо вказується, що особа має тенденцію до уникнення відповідальності, це має бути підкріплено даними з кількох джерел: тестових шкал, відповідей під час інтерв'ю, спостережень щодо поведінки під час складних ситуацій, а також – нарративного аналізу [26].

У гуманітарній експертизі застосовується принцип багатоканального підтвердження: жоден висновок не базується лише на одному методі чи одному прояві. Це дає змогу уникнути редукції складних явищ до однієї причини чи однієї оцінки [1]. Структура тексту повинна передавати аналітичну багат шаровість процесу, а не його спрощене віддзеркалення. Форма фіксації результатів має враховувати потребу в етичному захисті обстежуваної особи. У зв'язку з цим експерт зобов'язаний уникати вживання стигматизуючих формулювань, категоричних висловлювань щодо психічного стану, вживання термінів, які не мають однозначного тлумачення у фаховому середовищі.

Замість діагностичних ярликів доцільно застосовувати описові характеристики, що передають особливості переживання, способи інтерпретації, механізми реагування. Так, замість формулювання «особа неадекватно реагує на критику» можливим є опис «у відповідь на ситуацію оцінювання спостерігається зростання рівня емоційного напруження, яке супроводжується зниженням вербальної активності та уникненням контакту». Такий опис не лише знижує ризик стигматизації, а й дозволяє краще передати динаміку процесів, які відбуваються в психіці особи [29].

У процесі представлення результатів слід дотримуватись структурної послідовності. У першій частині документа подається опис запиту, його контекст, формулювання питань, які були поставлені перед експертом. Далі викладається опис методів, умов дослідження, характеристика обстежуваної особи, що включає вік, рівень освіти, соціальний статус, мовну компетенцію, особливості сімейного контексту, професійного середовища.

Наступна частина містить результати дослідження у розрізі окремих психологічних характеристик: когнітивна сфера, емоційний стан, поведінкові стратегії, мотиваційна структура, міжособистісні особливості, наративна структура ідентичності. Кожен розділ супроводжується описом методик, інтерпретацією результатів, аналітичними коментарями та зв'язками між даними. Наприкінці формулюються висновки, що безпосередньо відповідають на поставлені запитання, а також подаються рекомендації щодо можливих форм підтримки, супроводу, адаптації чи подальшої роботи з особою.

У гуманітарному підході особливе місце займає інтерпретація результатів з урахуванням смислового самоконструювання особистості [18]. Це означає, що фіксація результатів має включати не лише об'єктивні характеристики поведінки чи функціонування, а й уявлення самої особи про власний стан, минуле, мотивацію, межі впливу, уявну відповідальність, власні інтерпретації соціальних норм, подій, дій інших людей. Саме через таку фіксацію досягається розуміння не лише того, як особа поводить себе, а й чому вона саме так поводить себе, які чинники детермінують її дії, на які сенси вона орієнтується у складних або конфліктних ситуаціях [20]. Такий підхід вимагає детального аналізу мови, оповідей, символіки, образів, які використовує людина. У цьому контексті представлення результатів включає приклади висловлювань, фрагменти описів, наративні формулювання, що дозволяють читачеві або користувачеві висновок самостійно реконструювати логіку мислення та переживань обстеженої особи [33].

Форма фіксації результатів має бути адаптованою до категорії користувачів, яким призначений експертний висновок. Якщо мова йде про судову експертизу, текст має відповідати вимогам юридичної ясності, обґрунтованості формулювань, дотримання процесуальних норм. Якщо результати використовуються в педагогічному, медичному або соціальному контексті, вони повинні бути зрозумілими фахівцям суміжних галузей, не вимагати спеціальної психологічної підготовки для інтерпретації.

Це передбачає використання прикладів, аналогій, описових характеристик, що не втрачають наукової точності, але забезпечують комунікативну доступність [14]. Експерт повинен усвідомлювати, що текст є засобом міждисциплінарного діалогу, в якому психологічне знання має бути інтегрованим у практичні стратегії дій інших професіоналів. Форма документа має бути водночас науковою, етичною та комунікативно функціональною. Окрему увагу слід приділити фіксації динамічних характеристик [29]. У багатьох випадках результати психологічної експертизи фіксують не стабільні стани або риси, а процеси, тенденції, зміни, напруги, внутрішні суперечності. Тому текст має включати опис контексту, у якому були зафіксовані ті чи інші прояви, вказівку на часові рамки, індикатори зміни стану [51].

Наприклад, під час інтерв'ю особа може демонструвати зміщення у рівні тривожності залежно від теми розмови, наявності спостерігачів, згадок про певних осіб чи події. Така фіксація не лише вказує на реакції, а й дозволяє відтворити конфігурацію психічної реальності, що формується під впливом зовнішніх чинників. У гуманітарному аналізі ця здатність до відображення динаміки вважається етично виправданою та науково виправданою практикою.

Форма подання результатів може також включати графічні елементи, таблиці, схеми, які сприяють кращому сприйняттю структури особистості, зв'язків між характеристиками, локалізації домінант, узагальненню параметрів [19]. Проте слід уникати надмірної інструменталізації психічного матеріалу: психіка не є механізмом, а особа – не об'єктом вимірювання.

Усі візуальні форми мають слугувати лише ілюстрацією, а не заміною аналітичного змісту. Презентація даних повинна зберігати чутливість до особливостей обстежуваної людини, не створювати ризику формального ставлення до результатів, не допускати об'єктивації, яка нівелює унікальність особистісного досвіду [33].



### **РОЗДІЛ 3. ПРИКЛАДНІ АСПЕКТИ ДОСЛІДЖЕННЯ ПСИХОЛОГІЧНОЇ ЕКСПЕРТИЗИ ГУМАНІТАРНОГО СПРЯМУВАННЯ**

#### **3.1. Класифікація та вимоги до психодіагностичних методик, що використовуються в процесі проведення психологічної експертизи**

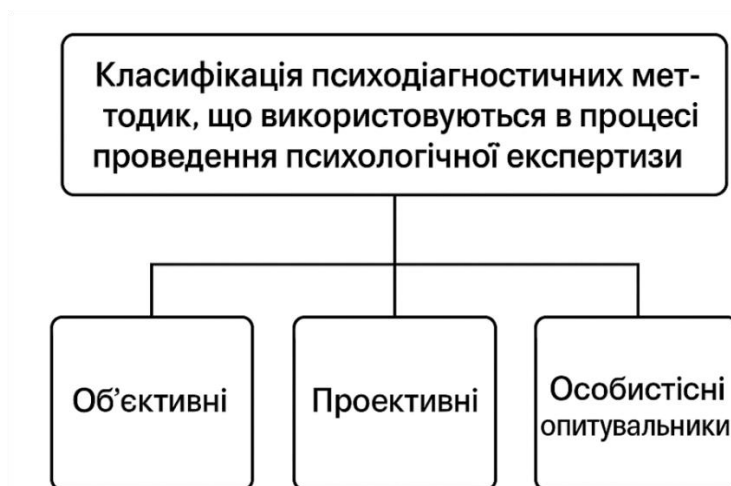
Психодіагностичні методики, що застосовуються в експертному процесі, є центральним елементом дослідницької процедури, оскільки саме завдяки ним можлива об'єктивізація складних, багаторівневих характеристик психіки. Застосування цих інструментів передбачає не лише технічну підготовку спеціаліста, а й глибоке методологічне осмислення природи дослідження, цілей, специфіки об'єкта, умов дослідницької взаємодії, етичного виміру експертної діяльності. У гуманітарному підході психодіагностика не зводиться до механічного тестування чи кількісного підрахунку балів. Вона є формою діалогу між дослідником і досліджуваним, способом виявлення глибинних структур особистості, схильностей, смислових орієнтирів, моделей інтерпретації дійсності.

Методики, які застосовуються у процесі психологічної експертизи, можуть бути класифіковані за кількома критеріями. Першим із них є тип обробки отриманої інформації: кількісні та якісні методи. Кількісні методики дозволяють отримати числові показники, які можуть бути порівняні з нормами, розподілами, шкалами [17]. До них належать стандартизовані опитувальники, тести інтелекту, шкали тривожності, депресивності, стресостійкості, самооцінки, міжособистісних відносин. Якісні методики спрямовані на виявлення змістових аспектів психіки: наративи, проєкції, образи, метафори, вербальні й невербальні прояви, стилі реагування в символічних ситуаціях. Вони охоплюють проєктивні техніки, інтерв'ю, біографічний аналіз, рисункові методики, діалогічні інструменти [23]. Кількісні методи забезпечують формальну інтерпретацію результатів і

дозволяють порівнювати індивідуальні дані з репрезентативними вибірками, тоді як якісні відкривають доступ до унікального внутрішнього світу особи, специфіки її переживань, конфліктів, мотивацій [15].

Другий критерій класифікації – характер взаємодії між дослідником і досліджуваним: прямі й непрямі методики. Прямі методики включають запитання, на які досліджуваний дає відповіді, усвідомлюючи зміст і мету завдання. До них належать опитувальники, тестові анкети, шкали оцінювання.

Непрямі методики передбачають ситуації, в яких мета діагностики маскується, або подається у вигляді гри, творчого завдання, метафоричної задачі. До таких методів належать проєктивні малюнки, тест Роршаха, тематичний аперцептивний тест, тест казкотворення, метод незавершених речень, аналіз вільних асоціацій. Непрямі інструменти дозволяють проникати в глибинні шари психіки, знижують рівень захисту, активізують емоційно насичені структури досвіду, які не можуть бути передані у раціональній формі [29].



**Рис. 3.1. Класифікація психодіагностичних методик, що використовуються в процесі проведення психологічної експертизи [44]**

Третій критерій класифікації – рівень структурованості методики: стандартизовані, напівструктуровані й вільні методи. Стандартизовані

інструменти мають чітко визначені інструкції, процедури виконання, алгоритми обробки та інтерпретації результатів. Вони забезпечують високий рівень надійності, дають змогу порівнювати результати між дослідженнями.

Напівструктуровані методики дають загальну схему дослідження, але передбачають гнучкість у формулюванні запитань, адаптацію до контексту. Вільні методи базуються на повній спонтанності висловлювань або дій досліджуваного, а їх інтерпретація здійснюється за допомогою клінічного аналізу, логіки аналітичного розбору, концептуальних рамок гуманітарної психології. Застосування таких методів вимагає від експерта високого рівня теоретичної підготовки, аналітичного мислення, рефлексивності й здатності до контекстуального тлумачення [18].

Окрему групу становлять інтегративні методики, які поєднують кількісні та якісні елементи, наприклад опитувальники з відкритими питаннями, інтерв'ю з можливістю оцінки реакцій, тестові завдання з вільним коментарем. Ці методи створюють умови для поєднання стандартного підходу з індивідуалізованою інтерпретацією, що особливо актуально в гуманітарному експертному аналізі, де кожен випадок розглядається як неповторний. Застосування інтегративного інструментарію дозволяє зберігати баланс між науковою точністю та розумінням контексту, між структурованістю дослідження й відкритістю до унікальності людського досвіду.

Крім класифікації, кожна психодіагностична методика, яка використовується в процесі експертизи, має відповідати певним вимогам. Першою серед них є наукова валідність – здатність методики вимірювати саме ту характеристику, для якої вона створена [9].

Валідність повинна бути підтверджена дослідженнями, верифікована на різних вибірках, адаптована до культурного, мовного та соціального контексту дослідження. Застосування методики без перевіреної валідності створює ризик помилкових висновків, які можуть призвести до юридичних, соціальних або психологічних наслідків для особи.

Особливу увагу слід приділяти адаптації зарубіжних тестів до місцевих умов, урахуваючи лінгвістичні й культурні особливості, які можуть змінити смисл завдань або реакції на них [24]. Наступною вимогою є надійність методики – стабільність результатів за умов повторного тестування, незалежно від ситуаційних змін. Надійність засвідчує, що отримані дані не є випадковими, а відображають сталі характеристики психіки. Вона може визначатись за допомогою коефіцієнтів внутрішньої узгодженості, тест-ретестових кореляцій, міжекспертної згоди [25]. Особливої ваги надають тому, як методика працює у ситуації стресу, зниженої мотивації або тривожності, що часто мають місце в експертному контексті. Експерт повинен уміти відрізнити ситуаційні коливання від сталих властивостей, а тому обирати такі методики, які дозволяють отримати об'єктивну картину навіть за несприятливих умов.

Третьою вимогою є стандартизованість – наявність інструкцій, критеріїв виконання, правил оцінювання, нормативних показників. Це дозволяє уникнути суб'єктивізму в обробці та інтерпретації результатів, забезпечити можливість порівняння з репрезентативними вибірками, побудувати профіль особистості, визначити ступінь відхилень від норми. У разі застосування нестандартних методик експерт зобов'язаний обґрунтувати свій вибір, пояснити логіку інтерпретації, вказати обмеження результатів. Застосування нестандартних підходів виправдане лише в контексті глибокого аналізу, коли потрібна реконструкція смислового поля особистості, а не лише кількісне визначення її властивостей [39].

Четверта вимога – етична допустимість. Методика не повинна завдавати психологічної шкоди досліджуваному, провокувати його на деструктивні дії, викликати емоційні травми, поставити під сумнів його гідність. Інструменти, які містять чутливі теми, повинні застосовуватись лише за наявності спеціального обґрунтування, з урахуванням віку, стану, контексту. Дослідник повинен бути готовим до емоційних реакцій, мати навички психологічної підтримки, вміти знизити інтенсивність переживань,

що виникають у процесі виконання завдань [2]. У гуманітарному підході етичність методу означає також врахування культурних контекстів, символічного навантаження матеріалу, потенційного соціального резонансу висновків, які можуть бути зроблені на підставі інтерпретації результатів [31].

П'ята вимога – адаптивність. Методика має бути придатною для застосування до конкретної особи: з урахуванням її віку, освітнього рівня, мовної компетенції, психічного стану, когнітивних можливостей. Використання інструментів, не пристосованих до рівня розвитку чи соціального досвіду людини, призводить до спотворення даних, непорозумінь, зниження мотивації до співпраці. Експерт повинен уміти адаптувати інструкції, змінювати форму подачі завдань, використовувати допоміжні засоби – без порушення змісту методики. Адаптація не означає зміну суті, а лише створення умов для того, щоб особа могла повноцінно включитися у процес.

Шоста вимога – міжкультурна валідність. У ситуаціях, коли експертиза стосується представників різних культурних спільнот, етнічних груп або мовних середовищ, методика повинна бути адаптована таким чином, щоб виключити культурну упередженість, неадекватну інтерпретацію символів, ситуацій, цінностей [24].

Застосування тестів, створених в іншому культурному контексті, без урахування специфіки місцевої ментальності, призводить до неправомірних висновків. Міжкультурна валідність досягається через перевірку методики на вибірках із різних культур, адаптацію змісту, використання локалізованих прикладів, залучення перекладачів або культурних посередників [30].

### **3.2. Способи перевірки достовірності та релевантності результатів психологічної експертизи**

Психологічна експертиза як особливий вид професійної діяльності вимагає дотримання науково обґрунтованих підходів до перевірки

достовірності й релевантності результатів. Ці два аспекти не є тотожними, однак взаємопов'язані: достовірність стосується відповідності результатів реальному стану психіки особи, а релевантність — їх відповідності цілям, умовам та предмету конкретної експертизи.

Способи перевірки цих параметрів охоплюють широке коло процедур, що мають забезпечити точність, обґрунтованість та функціональну застосовність висновків у соціальному, правовому, освітньому, медичному або адміністративному контексті [12]. Особливої ваги ці процедури набувають у гуманітарній експертизі, де результати мають вплив на долі людей, розв'язання конфліктів, формування суспільних рішень. Перевірка достовірності — це не просто статистична операція, а процес, що поєднує методологічну послідовність, етичну рефлексію, емпіричну точність та міждисциплінарну чутливість [36]. Перевірка релевантності вимагає не лише наукової обґрунтованості, а й функціонального співвідношення між результатами експертизи та запитом, контекстом, практичними потребами замовника.

Один із базових способів перевірки достовірності результатів психологічної експертизи полягає у використанні методики триангуляції. Цей підхід передбачає порівняння результатів, отриманих із різних джерел, методів або позицій. Наприклад, відповідь особи в опитувальнику може бути зіставлена з її поведінкою під час спостереження або з результатами проєктивного тесту. Якщо всі ці джерела вказують на одні й ті ж закономірності, достовірність висновку зростає. У разі розбіжностей експерт не має робити остаточних висновків, доки не буде з'ясовано причини цієї неузгодженості [42].

Це може бути наслідком психологічного захисту, навмисної дезінформації, ситуаційного впливу, культурної специфіки або недостатньої адаптації методики. У гуманітарному підході така багатоджерельність не є формальним дублюванням процедур, а способом проникнення у глибину особистості, її внутрішні протиріччя, нерозв'язані конфлікти, соціальні

контексти. Іншим способом перевірки достовірності є аналіз внутрішньої логіки відповідей або реакцій [49]. Це передбачає встановлення відповідності між різними блоками відповідей, між змістом і формою мовлення, між вербальним повідомленням і невербальною поведінкою. Наприклад, особа може декларувати впевненість у собі, але демонструвати невербальні ознаки тривожності, уникати зорового контакту, часто змінювати тему розмови. Такі невідповідності не інтерпретуються однозначно як свідчення нещирості, але вказують на можливу дисоціацію, внутрішній конфлікт, недостатню інтеграцію особистісної структури. Внутрішня логіка даних є критерієм, що дозволяє відрізнити узгоджене функціонування психіки від суперечливого або фрагментованого [17]. Це особливо актуально в експертизі, що стосується діагностики девіантної поведінки, моральної відповідальності, психосоціальної адаптації.

Засобом перевірки достовірності виступає аналіз репрезентативності результатів — чи є вони сталими в різних умовах, чи повторюються при зміні ситуацій, чи залишаються незмінними при варіаціях формулювання запитань або подання завдань [1].

У разі експертизи, яка включає кілька зустрічей, повторне використання окремих діагностичних елементів дає змогу оцінити, чи результати є стабільними, чи вони залежать від моменту, емоційного стану, взаємодії з експертом. Такий підхід не передбачає механічного дублювання процедур, а має на меті виявити тенденції. Якщо результати сильно варіюються, це може бути показником психічної нестабільності, схильності до імітації, фіксації на очікуваннях або психологічного захисту. Якщо ж показники стабільні, з'являється підстава говорити про структуровану особистісну модель.

Іноді в межах складних експертиз створюються міждисциплінарні комісії або залучаються кілька психологів, які незалежно аналізують дані, після чого відбувається зіставлення результатів. Такий підхід дозволяє знизити ризик суб'єктивного викривлення, яке може виникати внаслідок особистісного стилю експерта, його ціннісних орієнтацій, професійних

уподобань. Незалежна інтерпретація дозволяє виявити приховані змісти, які були пропущені одним фахівцем, але помічені іншим. Це забезпечує більш широкий погляд на ситуацію, дозволяє створити комплексну модель, що не зводиться до однієї парадигми або школи [37].

У процесі перевірки достовірності важливо враховувати соціально-психологічні чинники, які можуть вплинути на поведінку особи під час експертизи. До них належать мотивація до співпраці, рівень тривожності, очікування щодо результатів, минулий досвід взаємодії з фахівцями, ставлення до інституції, яка ініціювала експертизу [45]. Низький рівень довіри, страх негативних наслідків, переконання в упередженості експерта можуть зумовити викривлення відповідей, уникнення контактів, емоційну закритість. У таких випадках результати можуть бути формально достовірними, але фактично нерепрезентативними. Тому експерт має здійснювати первинну оцінку контексту співпраці, фіксувати рівень мотивації, відзначати труднощі у комунікації, зазначати обмеження, які виникли під час дослідження. Це дозволяє в подальшому краще інтерпретувати дані, уникнути помилкових узагальнень [11].

Релевантність результатів перевіряється насамперед через їх відповідність запиту, що був поставлений перед експертизою. Результати не можуть бути оцінені як релевантні, якщо вони не дають відповіді на поставлені питання, відхиляються від предмета дослідження або не враховують соціального контексту ситуації. Наприклад, якщо експертиза здійснюється з метою оцінки здатності особи приймати юридично значущі рішення, дані щодо загального емоційного стану або міжособистісних уподобань можуть бути недостатніми або непридатними для такого висновку.

Тому вже на етапі планування дослідження експерт має чітко співвідносити діагностичні завдання з метою, забезпечуючи аналітичну відповідність отриманих результатів контексту ситуації. При оцінці релевантності важливо дотримуватися принципу фокусованості: кожен блок

дослідження має мати своє функціональне призначення у загальній структурі відповіді на запит [21].

Результати не повинні залишатися лише в межах академічного опису, вони мають мати прикладну вартість для фахівців, які будуть приймати рішення або здійснювати супровід особи. Це означає, що інтерпретації повинні бути зрозумілими для педагогів, соціальних працівників, суддів, лікарів або батьків, а рекомендації — реалістичними, досяжними, заснованими на фактах.

Якщо результати викладені у формі, що не дозволяє їх інтегрувати у рішення, що приймаються, вони не є релевантними, навіть якщо методично вони бездоганні. У гуманітарному підході це означає, що експерт має брати до уваги не лише точність, а й змістову адекватність, яка полягає у співвіднесенні результатів із цінностями, нормами, етичними стандартами сфери, де вони будуть використані [36].

Релевантність також перевіряється через узгодженість висновків із елементами нарративу або самоінтерпретації, які надає сама особа. Це особливо актуально у випадках, коли експертиза стосується делікатних тем: травматичного досвіду, моральних конфліктів, ідентичнісної кризи. Якщо висновки не враховують внутрішню логіку переживань, власну смислову картину світу особи, вони не лише втрачають сенс, але й можуть бути сприйняті як зовнішнє вторгнення, що провокує опір або дезадаптацію. Тому експерт має здійснювати порівняння між зовнішньою діагностикою та внутрішнім світом, виявленим у процесі бесіди, нарративного аналізу, біографічної реконструкції [8]. Це дозволяє сформулювати висновки, які не заперечують досвід самої особи, а взаємодіють із ним, відкриваючи простір для розуміння й подальшої підтримки.

Останнім із способів перевірки достовірності та релевантності є рефлексія самого експерта щодо меж своїх інтерпретацій. Психолог, який здійснює експертизу, повинен усвідомлювати обмеження своїх методів,

особливості власної професійної парадигми, вплив ціннісних уявлень на інтерпретацію даних [27].

Така рефлексія фіксується в описовій частині експертного висновку через зазначення труднощів, сумнівів, суперечностей, а також шляхів їх розв'язання. Це створює умови для прозорості процесу аналізу, дозволяє іншим учасникам процесу зрозуміти логіку дій експерта, а також зміцнює довіру до результатів [4]. У гуманітарній експертизі така рефлексія є частиною методологічної відповідальності, що передбачає відкритість до перегляду, діалогу, взаємоперевірки.

### **3.3. Система прикладних рекомендацій щодо підвищення якості та ефективності психологічної експертизи гуманітарного спрямування**

У гуманітарній сфері психологічна експертиза не може обмежуватись лише констатацією фактів чи кількісною оцінкою окремих психічних характеристик. Вона охоплює складні міжособистісні, моральні, ціннісні й культурні контексти, в яких функціонує особистість. Тому прикладні рекомендації мають бути спрямовані на вдосконалення всіх етапів експертизи: від постановки завдань до формулювання висновків. Підвищення якості експертизи передбачає забезпечення наукової обґрунтованості, аналітичної точності, комунікативної зрозумілості, адаптації до індивідуальних та соціальних особливостей обстежуваного.

Одна з найперших умов підвищення ефективності експертизи — це ретельне визначення предмету, об'єкта і цілей дослідження на етапі планування [54]. У гуманітарному контексті запит, який формулюється замовником, часто має розпливчастий, емоційно насичений або нормативний характер. Експерт повинен здійснювати попередню аналітичну роботу, спрямовану на уточнення змісту завдань, виокремлення реальних психологічних аспектів ситуації, узгодження формулювань із науковими критеріями. Недостатня конкретизація запиту призводить до змішування

сфер відповідальності, викривлення цілей діагностики, нерелевантного підбору інструментарію [35]. Тому одним із кроків оптимізації є створення протоколу попереднього погодження умов експертизи між експертом та замовником, що фіксує межі відповідальності, предмет дослідження, припустимі форми інтерпретації.

Таблиця 3.2.

### Напрями вдосконалення гуманітарної психологічної експертизи [14]

Напрямок удосконалення	Приклад реалізації
Уточнення предмету експертизи	Аналіз запиту, формалізація цілей, узгодження меж дослідження
Адаптація інструментарію	Використання культурно адаптованих методик, поєднання кількісних і якісних підходів
Підвищення кваліфікації	Міждисциплінарне навчання, участь у супервізіях, аналіз кейсів
Поліпшення організації	Етапність дослідження, забезпечення комфортного середовища, фіксація невербальних ознак
Вдосконалення документації	Структурований висновок, зрозумілий стиль, аргументовані формулювання
Дотримання етичних норм	Принцип добровільності, збереження конфіденційності, уникнення оцінних суджень
Використання зворотного зв'язку	Залучення замовників до оцінки висновків, коригування практики
Інституційна підтримка	Створення центрів експертизи, розробка стандартів, формування єдиного простору практик

Другою умовою є вдосконалення інструментарію психодіагностики. Методики, які застосовуються у сфері гуманітарної експертизи, мають бути адаптованими не лише до вікових або когнітивних особливостей особи, а й до культурних, ціннісних, мовних, етичних і соціальних чинників. Підвищення якості дослідження можливе лише за умови, якщо інструменти не суперечать досвіду, мовній картині світу і моральним уявленням обстежуваного. Тестові завдання повинні проходити етапи локалізації, перевірки змістової валідності, узгодження з контекстом [10].

Суттєвим є питання структури інтерв'ю: відкриті запитання, наративні техніки, біографічні описи мають перевагу в ситуаціях, коли стандартні інструменти не дають глибини розуміння. Тому рекомендацією є поєднання формальних і неформальних методів, структурованих і вільних підходів, що дозволяє врахувати особливості індивідуального стилю реагування, рівень рефлексивності, гнучкість мислення, особисту мову переживання.

Третій напрям підвищення ефективності експертизи — це розширення компетенцій експерта у сфері гуманітарних знань. Психолог, який проводить експертизу, повинен орієнтуватися не лише в психодіагностиці, а й у соціології, етиці, філософії, праві, культурології, педагогіці. Така міждисциплінарна підготовка дозволяє краще зрозуміти контекст ситуації, в якій перебуває особа, а також інституційні очікування щодо результатів експертизи [17].

Наприклад, при дослідженні особи, яка була учасником конфліктних подій, експерт має розуміти правові наслідки її поведінки, моральну дилему, символічне навантаження дій, історико-культурні конотації. Підвищення ефективності передбачає регулярну участь фахівця у міждисциплінарних семінарах, тренінгах, роботі з кейсами з інших галузей знання, що формує здатність до комплексного мислення і гнучкої інтерпретації. Рекомендується дотримання логіки поетапного руху: вступна бесіда, діагностичний блок, наративна реконструкція, спостереження, зворотний зв'язок. Кожен етап повинен мати своє функціональне навантаження, бути адаптованим до емоційного стану особи, динаміки її включення в процес, рівня довіри. Оптимальним є проведення дослідження у кілька зустрічей, що дозволяє знизити напруження, відстежити зміну стану, побачити варіативність поведінки. Розташування, тривалість, інтервали між сесіями, форма фіксації — всі ці аспекти мають бути узгоджені з метою забезпечення умов для прояву глибинних рівнів психіки. Доцільно вести протоколи не лише результатів, а й процесу: емоційні реакції, невербальні сигнали, паузи, темп мовлення, інтонаційні зміни — все це становить матеріал для інтерпретації [3].

Документ повинен бути структурованим, логічно послідовним, зв'язним, точним і зрозумілим. Рекомендується уникати спеціалізованої термінології без пояснення, надмірної категоричності, оцінних суджень. Текст має бути поділений на змістові блоки: контекст, методики, опис особи, результати, аналіз, висновки. Висловлювання мають бути гіпотетичними, відкритими до уточнення, але при цьому — аргументованими і логічно виведеними. Використання цитат із відповідей особи, фрагментів нарративу, опису невербальної поведінки дозволяє підкріпити аналітичні судження емпіричними даними [18]. Висновки повинні безпосередньо відповідати на запитання, що були поставлені, не виходити за межі компетенції, не містити моральних оцінок чи соціальних прогнозів, які не підкріплені даними.

Рекомендації щодо підвищення ефективності стосуються етичного супроводу експертизи. Необхідно інформувати особу про мету, процедуру, можливі наслідки, зберігати конфіденційність, враховувати психологічний стан, уразливість, специфіку ситуації [15]. Рекомендується застосування принципу "етичної симетрії" — експерт не ставить себе вище особи, не нав'язує тлумачень, не відмовляє у праві на власну думку.

Особливо це стосується експертиз, що проводяться в умовах конфлікту, примусу, соціальної нерівності. Доцільно передбачати можливість психологічної підтримки після завершення експертизи, обговорення результатів, уточнення висновків у безпечному середовищі. Також варто створювати умови для участі представника особи (психолога, юриста, родича), якщо сама особа не має достатнього ресурсу для співпраці або самопредставлення [12].

Ефективність експертизи залежить від здатності фахівця працювати в ситуаціях невизначеності, багатозначності, конфлікту цінностей. Тому доцільно включати до системи професійного розвитку модулі з етичної рефлексії, аналізу складних випадків, опанування нових методик, роботи з текстами, ведення документації, міжособистісної комунікації.

Елементом є участь у супервізіях, міжекспертних обговореннях, колегіальному аналізі кейсів, що дозволяє знижувати ризик ізольованості, суб'єктивізації, професійного вигорання. Також рекомендується залучення експертів до розробки стандартів, протоколів, методичних рекомендацій, що сприяє узгодженню практик, накопиченню досвіду, виробленню єдиного підходу до складних ситуацій [45].

Особливе значення для підвищення якості має інституційна підтримка експертної діяльності. Доцільним є створення центрів гуманітарної психологічної експертизи, де будуть зосереджені ресурси, фахівці, бази даних, умови для міждисциплінарного співробітництва [50]. Такі центри можуть здійснювати не лише проведення експертиз, а й навчання, дослідження, розробку стандартів, етичний аудит, моніторинг практики. Наявність інституційного середовища сприяє підвищенню якості через створення умов для обміну досвідом, підтримки молодих фахівців, оперативного реагування на запити, підвищення авторитету гуманітарної психології в суспільстві. Рекомендації можуть стосуватись технологічних аспектів. Запровадження цифрових інструментів дозволяє підвищити точність фіксації, зберігання даних, стандартизацію процедур. Онлайн-опитувальники, автоматизована обробка, електронні кейси, захищені бази, відеоспостереження — все це розширює можливості експерта, знижує навантаження, зберігає доказову базу. Однак технології не повинні замінювати аналітичне мислення, емпатію, контекстуальний аналіз. Їх доцільно використовувати як допоміжний ресурс, який підтримує, але не підміняє експерта [17].

Підвищення ефективності вимагає налагодження зворотного зв'язку з користувачами експертизи. Соціальні служби, суди, освітні заклади, медичні інституції мають можливість оцінювати якість висновків, їх практичну придатність, логічну послідовність [39]. Впровадження механізмів оцінки якості (анонімні опитування, обговорення кейсів, консультації) дозволяє експертам краще розуміти очікування системи, адаптувати стиль подачі,

вдосконалювати аргументацію. Такий діалог не знижує автономії психолога, а сприяє утвердженню професійного рівня, довіри до практики, розвитку партнерства.[48]

Актуальним є збирання емпіричних даних, порівняння кейсів, аналіз типових помилок, вивчення ефективності інтервенцій, узагальнення досвіду. Впровадження моніторингу дозволяє виявити тенденції, вивести типології, сформулювати аналітичні звіти, на основі яких можливе подальше вдосконалення. Такі дані можуть лягти в основу навчальних курсів, нормативних документів, етичних кодексів. Таким чином, експертиза перестає бути замкненою процедурою й стає частиною наукового та професійного поля [52].

## ВИСНОВКИ

Психологічна експертиза гуманітарного спрямування постає як складна, багатоаспектна форма фахової діяльності, яка поєднує наукову рефлексію, етичну відповідальність, інтердисциплінарність та практичну орієнтованість. Вона виходить за межі традиційного уявлення про психодіагностику, оскільки має справу не лише з констатацією окремих характеристик особистості, а з аналізом смислових структур, наративних побудов, соціальних контекстів, у яких формуються, розгортаються й інтерпретуються індивідуальні психічні процеси.

У цьому сенсі предметне поле експертизи не зводиться до об'єктивно фіксованих параметрів, а розгортається як динамічна взаємодія між об'єктом, дослідником і соціальним запитом. Експерт, виконуючи свою функцію, постає не як нейтральний реєстратор даних, а як суб'єкт гуманітарного пізнання, який здійснює складну реконструкцію внутрішнього досвіду іншої людини, фіксуючи при цьому етичні, соціокультурні, правові межі такої інтерпретації.

Зміст психологічної експертизи в гуманітарному аспекті охоплює не лише діагностичну, а й аналітичну, інтерпретаційну, прогностичну та комунікативну складову. Це означає, що експерт не лише виявляє наявність певних характеристик, але й пояснює, як ці характеристики функціонують у конкретних життєвих обставинах, у взаємодії з іншими людьми, в системі цінностей та нормативних очікувань. Зміст експертної діяльності формується відповідно до контексту запиту, що часто має правову, педагогічну, соціальну або медичну природу.

У цьому зв'язку експерт має здійснювати постійне співвіднесення між отриманими емпіричними даними та очікуваннями системи, яка ініціювала експертизу, зберігаючи при цьому незалежність і наукову добросовісність. Саме у змістовому наповненні розкривається специфіка гуманітарної експертизи як такої, що передбачає не лише знання про людину, але й розуміння людини у її

унікальному світі. Логіка проведення експертизи у гуманітарному контексті ґрунтується на поетапності, послідовності, відкритості до змін, а також на здатності до рефлексії й адаптації до ситуації. Ця логіка включає чітке формулювання запиту, планування дослідження, вибір відповідного інструментарію, проведення діагностики, інтеграцію отриманих результатів, побудову інтерпретаційної моделі, формулювання висновків і представлення результатів у прийнятній для замовника формі.

Усі ці етапи мають бути не просто формальними процедурами, а змістовними актами пізнання, які враховують не лише структурні параметри психіки, а й смисли, що вкладає в них сама особа. У цьому полягає особливість логіки гуманітарної експертизи: вона не є лінійною, жорстко структурованою, а відкритою до ситуаційної корекції, внутрішнього діалогу, перегляду початкових припущень у світлі нових даних. Таке розуміння логіки дозволяє уникнути формалізму, редуccionізму, і сприяє збереженню людської гідності навіть у найделікатніших ситуаціях, пов'язаних із судовими, медичними або соціальними процедурами.

## СПИСОК ВИКОРИСТАНИХ ДЖЕРЕЛ

1. Ахтирська Н. М. Психологія судової діяльності. *Держава і право*. 2012. Вип. 55. С. 394–399.
2. Березинець Т. Особливості проведення судово-психологічної експертизи в цивільному і адміністративному процесі України. *Наукові перспективи (Naukoviperspektivi)*. 2024. № 5(47). URL: [https://doi.org/10.52058/2708-7530-2024-5\(47\)-1420-1429](https://doi.org/10.52058/2708-7530-2024-5(47)-1420-1429)(дата звернення: 03.05.2025).
3. Борисенко В. Психологічна витривалість vs. психологічна стійкість та психологічна життєстійкість. *Scientificbulletinofkhersonstateuniversityseriespsychologicalsciences*. 2025. № 1. С. 5–11. URL: <https://doi.org/10.32999/ksu2312-3206/2025-1-1>(дата звернення: 03.05.2025).
4. Булатов А. С. Межі та можливості судово-психологічної експертизи у розслідуванні шахрайств. *Часопис Київського університету права*. 2015. № 4. С. 284–287.
5. ВеселовМ.Ю., ДубінаО.М. Правові засади проведення судово-психіатричної (психологічної) експертизи в адміністративно-деліктному провадженні. *Вісник луганського державного університету внутрішніх справ імені Е.О. Дідоренка*. 2021. Т.3, №95. С.130–140. URL:<https://doi.org/10.33766/2524-0323.95.130-140>(дата звернення: 03.05.2025).
- 5а. Гірняк А. Система психолого-педагогічної експертизи ефективності модульно-розвивальних підручників. *Психологія і суспільство*, № 1. 2008. С. 151-157.
- 5б. ГірнякГ., Гірняк А. Принципи психологічного проектування змісту і структури навчально-книжкових комплексів для студентів ВНЗ. *Психологія і суспільство*, № 1. 2014. С. 91-106.

- ба. Гірняк Г. Експертно-психологічне дослідження якості модульно-розвивального підручника як центрального компонента навчально-книжкового комплексу. *Психологія і суспільство*, № 2. 2012. С. 124-137.
6. Гоноболін Ф. Н. Психологія. Київ: Вища школа, 1975. 262 с.
7. Євсюков О. Ф. Судово-психологічна експертиза в кримінальних провадженнях щодо злочинів проти статевої недоторканості. *Проблемні питання насильства в сім'ї та насильства за ознаками статі в Україні в умовах воєнного стану*. 2025. С. 65–67. URL: <https://doi.org/10.36059/978-966-397-487-3-16> (дата звернення: 03.05.2025).
8. Євтух В. Етносоціологія: об'єктно-предметне поле і перспективи досліджень. *Соціологія: теорія, методи, маркетинг*. 2007. № 2. С. 5–16.
9. Загальна психологія : Навч. вид. Київ : А.П.Н., 2002. 464 с.
10. Землянська О. В. Особистість як об'єкт судово-психологічної експертизи : монографія. Харків : Націон. ун-ту внутрішн. справ, 2004. 367 с.
11. Камінський О. Г. Експертиза працездатності. Київ, 1969. 141 с.
12. Карвацька Н. С. Оптимізація вивчення медико-психологічної експертизи : thesis. 2017. URL: <http://dspace.bsmu.edu.ua:8080/xmlui/handle/123456789/14032> (дата звернення: 03.05.2025).
13. Карвацька Н. С. Оптимізація вивчення медико-психологічної експертизи : thesis. 2018. URL: <http://dspace.bsmu.edu.ua:8080/xmlui/handle/123456789/14441> (дата звернення: 03.05.2025).
14. Козловський В. М. Етичні аспекти судово-психологічної експертизи у цивільному процесі. *Психологічні науки: теорія і практика сучасної науки*. 2024. С. 52–53. URL: <https://doi.org/10.36059/978-966-397-449-1-15> (дата звернення: 03.05.2025).
15. Корнілов К. Н. Психологія : Підручник. Київ : Вища шк., 1947. 160 с.
16. Костицький М. В. Застосування судово-психологічної експертизи афекту та інших емоційних станів у адміністративному процесі. *Науково-*

*інформаційний вісник Івано-Франківського університету права імені Короля Данила Галицького*. 2014. Вип. 9. С. 12–18.

17. Костицький М. В. Окремі види судово-психологічної експертизи в адміністративному процесі. *Університетські наукові записки. Часопис Івано-Франківського університету права ім. Короля Данила Галицького*. 2013. Вип. 8. С. 10–16.

18. Крюкова М. А. Судово-психологічна експертиза. Одеса : Фенікс, 2021.  
URL: <https://doi.org/10.32837/11300.14379>(дата звернення: 03.05.2025).

19. Курова А. В. Загальна психологія. Одеса : Фенікс, 2019.  
URL: <https://doi.org/10.32837/11300.14362>(дата звернення: 03.05.2025).

20. Курова А. В. Психологія особистості. Одеса : Фенікс, 2019.  
URL: <https://doi.org/10.32837/11300.14363>(дата звернення: 03.05.2025).

21. Курова А. Психологія спілкування. Нац. ун-т «Од. юрид. акад.», 2020.  
URL: <https://doi.org/10.32837/11300.13107>(дата звернення: 03.05.2025).

22. Ласунова С. В., Морозова Т. Р., Тамакова Т. А. До проблеми ймовірності результатів судової психологічної експертизи з використанням поліграфа. *Herald OSRIFE*. 2024. № 16. С. 38–48.  
URL: <https://doi.org/10.32782/2522-9656/2024-16-4>(дата звернення: 03.05.2025).

23. Лемик Р. Судово - психологічна експертиза: поняття, предмет та методика. *Вісник Львівського університету ім. Івана Франка. Серія юридична*. 2001. Вип. 36. С. 355–360.

24. Луцький М. І. Використання висновків судово-психологічної експертизи у кримінальному процесі. *Юриспруденція: теорія і практика*. 2008. № 8 (46). С. 52–58.

25. Магдисюк Л. І., Павлова Б. В. Особливості застосування судово-психологічної експертизи у судочинстві. *Психологія: реальність і перспективи*. 2019. № 10. С. 101–107.  
URL: [https://doi.org/10.35619/prap\\_rv.vi10.101](https://doi.org/10.35619/prap_rv.vi10.101)(дата звернення: 03.05.2025).

26. М"ясоїд П. А. Загальна психологія : Навч. посіб. для студ.вищ. педагог.закл. освіти. Київ : Вища шк., 2000. 479 с.
27. Овчаренко А. С. Сучасні тенденції розвитку та проблеми судово-психологічної експертизи. *Юриспруденція: теорія і практика*. 2010. № 5 (67). С. 14–19.
28. Партико Т. Б. Загальна психологія : підруч. для студ. вищ. навч. закл. Київ : Ін Юре, 2008. 416 с.
29. Притула О.  
Ethical aspects of using psychological expert methods. *"Scientific notes of the University "KROK"*. 2024. No. 4(76). P. 358–364. URL: <https://doi.org/10.31732/2663-2209-2024-76-358-364>(date of access: 03.05.2025).
30. Психологічна експертиза в слідчій практиці. К., 1993. 56 с.
31. Психологічна енциклопедія. Київ : Академвидав, 2006. 424 с.
32. Розов В. Судово - психологічна експертиза. *Юридична Україна*. 2003. № 4. С. 21–25.
33. Сибірня Р. І., Гап'як С. С. Визначення розміру компенсації моральної шкоди шляхом проведення судово-психологічної експертизи. *Науковий вісник Львівського державного університету внутрішніх справ (серія юридична)*. 2024. № 1. С. 108–117. URL: <https://doi.org/10.32782/2311-8040/2024-1-14>(дата звернення: 03.05.2025).
34. Третьякова Т. М., Лазор К. П., Форманюк Ю. В. Соціальна психологія. Одеса : НУ «ОЮА», 2021. URL: <https://doi.org/10.32837/11300.14395>(дата звернення: 03.05.2025).
35. Хаджамова З. Соціально-психологічна експертиза ознак прояву зв'язку феномена натовпу з соціалізацією в управлінні. *Grani*. 2023. Т. 26, № 5. С. 159–164. URL: <https://doi.org/10.15421/1723117>(дата звернення: 03.05.2025).
36. Халявка Ю. Г., Тульвінська А. Ю. Судово-психологічна експертиза потерпілих від домашнього насильства. *Проблемні питання насильства в сім'ї та насильства за ознаками статі в Україні в умовах воєнного стану*.

2025. С. 157–160. URL: <https://doi.org/10.36059/978-966-397-487-3-43>(дата звернення: 03.05.2025).

37. Ходанович О. В. Перспективні напрями розвитку судово-психологічної експертизи неповнолітніх у кримінальному та цивільному судочинстві України. *Вісник Академії адвокатури України*. 2016. Т. 13, № 2 (36). С. 119–126.

38. Чижевський Д. Фонологія та психологія. *Збірник Харківського історико-філологічного товариства. Нова серія*. 2009. Т. 13. С. 261–278.

39. Шутенко О. В. Психологія цивільного процесу. *Судова практика*. 2012. № 3. С. 22–29.

40. Яблонський А. І. Зміст освіти як компонент освітнього середовища та об'єкт психологічної експертизи. *Актуальні проблеми психології. Психологія навчання. Генетична психологія. Медична психологія*. 2016. Т. 10, вип. 29. С. 219–229.

41. Яблонський А. І. Середовище освітнього закладу як предмет гуманітарно- психологічної експертизи. *Наука і освіта. Психологія*. 2016. № 11 (152). С. 85–90.

42. Armitage R. Digitalpsychologicalfirstaidinhumanitariancontexts. *TheLancetPsychiatry*. 2022. Vol. 9, no. 7. P. e34. URL: [https://doi.org/10.1016/s2215-0366\(22\)00200-0](https://doi.org/10.1016/s2215-0366(22)00200-0)(date ofaccess: 03.05.2025).

43. Earle F. M. Thepsychological examination. *Thevocationalguidancemagazine*. 1934. Vol. 12, no. 8. P. 70–74. URL: <https://doi.org/10.1002/j.2164-5884.1934.tb00598.x>(date ofaccess: 03.05.2025).

44. Hradun S. Доказове значення висновку психологічної експертизи із застосуванням поліграфа. *Lawreviewofkyivuniversityoflaw*. 2023. № 3. С. 43–46. URL: <https://doi.org/10.36695/2219-5521.3.2023.07>(дата звернення: 03.05.2025).

45. Kabanets N. Onthesubjectfieldofmodernphilosophyoflaw. *Bulletinoftarasshevchenkonationaluniversityofkyiv. legalstudies*. 2023. No. 125. P. 44–47.

URL: <https://doi.org/10.17721/1728-2195/2023/1.125-8>(date ofaccess: 03.05.2025).

46. Kozlova A. Місце судово-психологічної експертизи в кримінальному процесі та алгоритм проведення психодіагностичного дослідження неповнолітніх жертв насильства. *Psychologicaljournal*. 2017. Т. 6, № 2. С. 15–27. URL: <https://doi.org/10.31108/1.2017.2.6.2>(дата звернення: 03.05.2025).

47. Palmer I. Psychologicalaspectsofprovidingmedicalhumanitarianaid. *Bmj*. 2005. Vol. 331, no. 7509. P. 152–154. URL: <https://doi.org/10.1136/bmj.331.7509.152>(date ofaccess: 03.05.2025).

48. Price J. Thepsychologicalexamination / ed. by P. Davey, D. Sprigings. OxfordUniversityPress, 2018. URL: <https://doi.org/10.1093/med/9780199568741.003.0005>(date ofaccess: 03.05.2025).

49. Pruyser P. W. Psychologicalalexamination: augustine. *Journalforthescientificstudyofreligion*. 1966. Vol. 5, no. 2. P. 284. URL: <https://doi.org/10.2307/1384852>(date ofaccess: 03.05.2025).

50. S. G., O. L. Subjectfieldofexperienceintentionality: phenomenologicalanalysis. *Humanitarianstudios: pedagogics, psychology, philosophy*. 2021. Vol. 12, no. 4. P. 109–116. URL: <https://doi.org/10.31548/hspedagog2021.04.109>(date ofaccess: 03.05.2025).

51. Starchenko G. Subjectfieldofthetheoryofinnovative development: project-orientedapproach. *Businessnavigator*. 2020. No. 4(60). URL: <https://doi.org/10.32847/business-navigator.60-10>(date ofaccess: 03.05.2025).

52. Ulett G. A., Goodrich D. W. Psychologicalalexamination. *A synopsisofcontemporarypsychiatry*. StLouis, 1956. P. 46–61. URL: <https://doi.org/10.1037/13188-009>(date ofaccess: 03.05.2025).

53. Yablonsky A. I. Readinessforpsychologicalexpertiseinthestructureofhumanitarianandpsychological trainingofspecialists. *Scienceandeducation a newdimension*. 2018. Vol. VI(153),

no. 63. P. 81–84. URL: <https://doi.org/10.31174/send-pp2018-153vi63-18>(date of access: 03.05.2025).

54. Yablonskyi A.

Educational institution environment as the subject of humanitarian psychological expertise. *Science and education*. 2016. Vol. 15, no. 11. P. 85–90. URL: <https://doi.org/10.24195/2414-4665-2016-11-16>(date of access: 03.05.2025).

## ДОДАТКИ

### Додаток А

#### Основні компоненти предметного поля психологічної експертизи гуманітарного спрямування

Компонент	Змістове наповнення
Особистісний рівень	Індивідуальні психічні процеси, емоції, мотивація, самооцінка
Соціально-психологічний рівень	Взаємодія з соціальним середовищем, рольова поведінка, комунікація
Культурно-ціннісний рівень	Індивідуальні переконання, уявлення про норми, життєві смисли
Правовий контекст	Взаємозв'язок психологічних характеристик із юридичними наслідками
Інституційна взаємодія	Взаємодія особи з освітніми, медичними, соціальними інституціями

### Додаток Б

#### Етапи логіки проведення психологічної експертизи в гуманітарному контексті

Етап	Зміст процедури
Формування запиту	Узгодження цілей, визначення меж і формулювання питань експертизи
Планування	Вибір методів, формулювання гіпотез, визначення критеріїв
Збір інформації	Проведення психодіагностики, інтерв'ю, спостереження, аналіз контексту
Інтерпретація результатів	Побудова узагальненої моделі, співвіднесення з предметом запиту
Формулювання висновку	Аргументована відповідь на запитання, оформлення в документованій формі
Подача результатів	Представлення висновку відповідній інституції або замовнику