

Міністерство освіти і науки України
Вінницький навчально-науковий інститут економіки
Західноукраїнський національний університет
Факультет _____ Кафедра _____

Глущенко Софія Володимирівна

ЕКОНОМІЧНА БЕЗПЕКА ЯК СКЛАДОВА СТАЛОГО РОЗВИТКУ
ПІДПРИЄМСТВА

спеціальність Економіка

кваліфікаційна робота за освітнім ступенем «магістр»

Виконав студент
групи ЕЗВНМ-21
Глущенко Софія
Володимирівна

підпис

Науковий керівник:

підпис

Кваліфікаційну роботу
допущено до захисту
«» _____ 20 ____ р.
Завідувач кафедри

підпис

Вінниця – 20 _____

ЗМІСТ

ВСТУП	3
РОЗДІЛ 1. ТЕОРЕТИКО – МЕТОДИЧНІ АСПЕКТИ ЕКОНОМІЧНОЇ БЕЗПЕКИ ПІДПРИЄМСТВА В КОНТЕКСТІ СТАЛОГО РОЗВИТКУ	6
1.1. Сутність економічної безпеки підприємства та її місце у концепції сталого розвитку	6
1.2. Структурні елементи економічної безпеки підприємства	11
1.3. Методи оцінки економічної безпеки підприємства	16
РОЗДІЛ 2. АНАЛІЗ СИСТЕМИ ЕКОНОМІЧНОЇ БЕЗПЕКИ АТ «КИЇВПРОЕКТ»	21
2.1. Загальна характеристика АТ «Київпроект»	21
2.2. Система економічної безпеки підприємства та її характеристика	26
2.3. Оцінка економічної безпеки АТ «Київпроект»	32
РОЗДІЛ 3. НАПРЯМИ ПОСИЛЕННЯ ЕКОНОМІЧНОЇ БЕЗПЕКИ ПІДПРИЄМСТВА	39
3.1. Механізми зміцнення економічної безпеки підприємства	39
3.2. Забезпечення фінансової стабільності та стратегічного розвитку підприємства	46
ВИСНОВКИ	54
СПИСОК ВИКОРИСТАНИХ ДЖЕРЕЛ	57

ВСТУП

Актуальність дослідження. Сучасний етап розвитку економіки України характеризується військовими діями, енергетичною кризою, зростанням конкуренції, впливом глобалізаційних процесів, посиленням ролі інформаційних технологій. В таких умовах для будь-якого підприємства питання забезпечення економічної безпеки стає не лише важливою умовою його ефективного функціонування, а й важливим фактором збереження життєздатності та забезпечення сталого розвитку.

Економічна безпека підприємства визначає здатність суб'єкта господарювання протистояти внутрішнім і зовнішнім загрозам, зберігати стабільність функціонування, забезпечувати прибутковість і конкурентоспроможність у довгостроковій перспективі.

У сучасних умовах особливого значення набуває взаємозв'язок економічної безпеки зі сталим розвитком підприємства, адже саме безпека є основою для реалізації стратегічних цілей, збереження ресурсного потенціалу та підвищення ефективності управління. Отже, виходячи з перерахованих аспектів, можна констатувати, що тема дослідження є досить актуальною.

Проблематика забезпечення економічної безпеки підприємств знайшла своє відображення у працях як вітчизняних, так і зарубіжних науковців та практиків, серед яких: Н. В. Васюткіна, В. В. Ватащук, Т. Є. Воронкова, О.О. Гайдук, С.В. Горбач, К.С. Дяченко, А.С. Крутова, О.В. Куриленко, Л. А. Кургузенкова, О. М. Ляшенко, Ю. В. Міронова, М. І. Небава, А.М. Петяк, В.В. Прохорова, Є.М. Рудніченко, Ю.В. Сидоренко, А.І. Щебель, О.С. Яремчук, Ю.О. Ярова та інші.

Проте, незважаючи на значну кількість наукових досліджень, проблема формування ефективної системи економічної безпеки підприємства, з урахуванням сучасних викликів, залишається недостатньо вивченою.

Мета дослідження полягає в удосконаленні теоретико-методологічних аспектів економічної безпеки підприємства, визначенні її ролі у забезпеченні

сталого розвитку та розробці механізму зміцнення в сучасних умовах.

Досягнення поставленої мети вимагає виконання таких завдань:

- визначити сутність економічної безпеки підприємства та її місце у концепції сталого розвитку;
- проаналізувати структурні елементи економічної безпеки підприємства;
- охарактеризувати методи оцінки економічної безпеки підприємства;
- надати загальну характеристику АТ «Київпроект»;
- дослідити систему економічної безпеки підприємства та її основні характеристики;
- оцінити рівень економічної безпеки АТ «Київпроект»;
- розробити механізми зміцнення економічної безпеки підприємства;
- обґрунтувати напрями забезпечення фінансової стабільності та стратегічного розвитку підприємства.

Об'єктом роботи виступають основні складові економічної безпеки АТ «Київпроект».

Предметом роботи є економічна безпека як складова сталого розвитку підприємства.

У процесі дослідження використані такі *методи*: аналіз, синтез – для узагальнення теоретичних підходів до визначення сутності поняття «економічна безпека підприємства»; порівняльний аналіз – для зіставлення показників діяльності АТ «Київпроект»; економіко-статистичні методи – для обробки даних фінансової звітності та розрахунку показників економічної безпеки; графічний метод – для наочного відображення результатів оцінки економічної безпеки АТ «Київпроект»; моделювання – для побудови механізму зміцнення економічної безпеки та визначення взаємозв'язків між її складовими.

Інформаційну базу дослідження становлять законодавчі та нормативно-правові акти, монографії, статті та інші наукові праці вітчизняних і зарубіжних вчених, Інтернет - ресурси, фінансова звітність та первинні дані АТ «Київпроект» за 2022-2024 рр.

Наукова новизна одержаних результатів полягає у тому, що:

- сформульовано власне визначення поняття «економічна безпека підприємства»;
- запропоновано впровадити систему матеріального стимулювання раціоналізаторських ідей;
- сформовано структуру капіталу АТ «Київпроект», яка за наявних умов фінансування сприяє зниженню рівня фінансових ризиків підприємства;
- запропоновано створення комплексної системи захисту інформації.

Практична значимість отриманих результатів. Практична значимість отриманих результатів полягає в тому, що вони дозволяють, як АТ «Київпроект», так і іншим підприємствам, комплексно оцінити рівень економічної безпеки підприємства, виявити слабкі місця у складових елементах та розробити конкретні заходи щодо їх усунення.

Результати дослідження також можна використовувати у навчальному процесі при викладанні дисциплін відповідного спрямування.

Апробація результатів роботи. Основні положення та результати виконаного наукового дослідження доповідалися, обговорювалися й одержали позитивну оцінку на науково-практичних конференціях.

Обсяг і структура дослідження. Робота складається зі вступу, трьох розділів, висновків, списку використаних джерел та додатків. Повний обсяг роботи становить 64 сторінки, у списку використаних джерел 52 найменування.

РОЗДІЛ 1

ТЕОРЕТИКО – МЕТОДИЧНІ АСПЕКТИ ЕКОНОМІЧНОЇ БЕЗПЕКИ ПІДПРИЄМСТВА В КОНТЕКСТІ СТАЛОГО РОЗВИТКУ

1.1. Сутність економічної безпеки підприємства та її місце у концепції сталого розвитку

У сучасних умовах господарювання економічна безпека підприємства набуває важливого значення, оскільки саме вона визначає здатність суб'єкта господарювання функціонувати стабільно, протидіяти внутрішнім і зовнішнім загрозам та забезпечувати конкурентоспроможність на ринку.

Ієрархія економічної безпеки відображає взаємопов'язані рівні її забезпечення від особистості до глобального масштабу. О. Ю. Чубукова та Т. Є. Воронкова виділили основні шаблі ієрархічної структури системи економічної безпеки (рис. 1.1).



Рис. 1.1. Ієрархія зовнішніх і внутрішніх компонентів системи

економічної безпеки [Чубукова]

У системі ієрархічних рівнів економічної безпеки особливе місце займає економічна безпека підприємств (мікрорівень). Саме цей рівень виступає основною ланкою, яка поєднує індивідуальні інтереси особистості з інтересами регіону та держави. Від рівня захищеності бізнесу залежить забезпечення зайнятості, наповнення бюджетів, інвестиційна привабливість та реалізація соціально-економічних програм [Чубукова].

Таким чином, економічна безпека підприємств є базовим елементом, без якого неможливе досягнення належного рівня економічної стабільності на вищих ієрархічних щаблях від регіонального рівня до глобального.

Є.М. Рудніченко, О.С. Яремчук, О.О. Гайдук та А.М. Петяк виділили основні характеристики економічної безпеки підприємства наведено (рис. 1.2).

Забезпечення стійкості	Підприємство має адаптуватися до трансформації зовнішнього середовища та забезпечувати стабільність діяльності
Захист ресурсів	Підприємство має забезпечити захист як матеріальних, так і нематеріальних ресурсів
Протистояння загрозам	Підприємство повинно формувати стратегії, спрямовані на мінімізацію впливу внутрішніх та зовнішніх загроз

Рис. 1.2. Основні сутнісні характеристики економічної безпеки підприємства [Рудніченко, с. 319]

Отже, дані рис. 1.2 показують, що економічна безпека підприємства базується на трьох складових: забезпеченні стійкості функціонування, захисті матеріальних та нематеріальних ресурсів, а також здатності ефективно протистояти внутрішнім і зовнішнім загрозам.

У науковій літературі немає єдиного підходу до трактування сутності економічної безпеки підприємства. Різні автори акцентують увагу на окремих її аспектах. Так, М. І. Небава та Ю. В. Міронова виокремили найбільш поширені підходи до визначення економічної безпеки підприємства, які узагальнено на

рис. 1.3.



Рис. 1.3. Підходи до визначення поняття «економічна безпека підприємства» [Небава, с. 9]

Охарактеризуємо детальніше основні підходи. Так підхід «Як реалізація і захист економічних інтересів» визначає економічну безпеку як здатність підприємства забезпечувати реалізацію власних стратегічних і тактичних цілей та захищати основні економічні інтереси від негативних впливів внутрішнього та зовнішнього середовища. У підході «Як стан ефективного використання ресурсів» наголос робиться на оптимальному застосуванні всіх видів ресурсів. Високий рівень економічної безпеки досягається тоді, коли підприємство здатне максимально ефективно розпоряджатися наявним потенціалом. Підхід «Як захист проти економічних злочинів» розглядає економічну безпеку переважно крізь призму захищеності бізнесу від шахрайства, корупції, рейдерських захоплень, незаконного привласнення активів, інформації. У підході «Як наявність конкурентних переваг» економічна безпека пов'язується із здатністю підприємства утримувати та розвивати конкурентні переваги на ринку, адаптуватися до змін у середовищі та забезпечувати стабільність позицій. Підхід «Як стан захищеності від внутрішніх і зовнішніх загроз» розглядає підприємство як систему, що повинна бути стійкою до різних видів ризиків (фінансових, ринкових, соціальних, політичних чи техногенних). Безпека

визначається через здатність своєчасно ідентифікувати загрози та мінімізувати їхній вплив [Небава, с.9].

Представлені у схемі підходи дають змогу побачити різноманітність наукових поглядів на сутність економічної безпеки підприємства.

У науковій літературі досліджуване поняття трактується через конкретні авторські визначення, що більш детально розкривають його зміст та акценти. Наприклад, О. М. Ляшенко у монографії розглядає економічну безпеку підприємства як міру економічної свободи, що формується внаслідок керованого узгодження економічних інтересів стейкхолдерів внутрішнього та зовнішнього середовища, забезпечує протидію загрозам і потребує відповідних ресурсів для ефективного функціонування підприємства [Ляшенко, с. 74].

Дослідники Є.М. Рудніченко, О.С. Яремчук, О.О. Гайдук та А.М. Петяк визначають економічну безпеку підприємства як інтегральну характеристику його фінансово-економічного стану, а її ефективність характеризується здатністю суб'єкта господарювання протидіяти загрозам внутрішнього та зовнішнього середовища, забезпечувати стійкість функціонування та захищеність ресурсів від можливих ризиків [Рудніченко, с. 319]

Л. А. Кургузенкова визначає економічну безпеку як комплексну характеристику рівня захищеності всіх видів потенціалу підприємства від внутрішніх та зовнішніх загроз, що гарантує стабільність діяльності, ефективний розвиток та вимагає належного управління з боку керівництва [Кургузенкова, с. 32].

М. І. Небава та Ю. В. Міронова трактують економічну безпеку як захист діяльності підприємства від негативних впливів зовнішнього середовища та здатність своєчасно усувати загрози або адаптуватися до умов, що не мають руйнівного впливу на його діяльність [Небава, с. 17].

Виходячи з наведених підходів та точок зору авторів, доцільно сформулювати власне бачення сутності економічної безпеки підприємства. На нашу думку, економічна безпека підприємства – це стан ефективного та збалансованого функціонування підприємства, що забезпечує захист його

економічних інтересів, раціональне використання ресурсів і стійкість до загроз задля забезпечення стабільного розвитку в довгостроковій перспективі.

Н. В. Васюткіна та В. В. Ватащук вважають, що саме внутрішні та зовнішні фактори виступають основою формування дієвої системи економічної безпеки, адже вони впливають на налаштування її механізмів та складових [Васюткіна].

Динаміка конкурентного середовища зумовлює необхідність визначення ролі факторів у системі економічної безпеки підприємства (рис. 1.4).

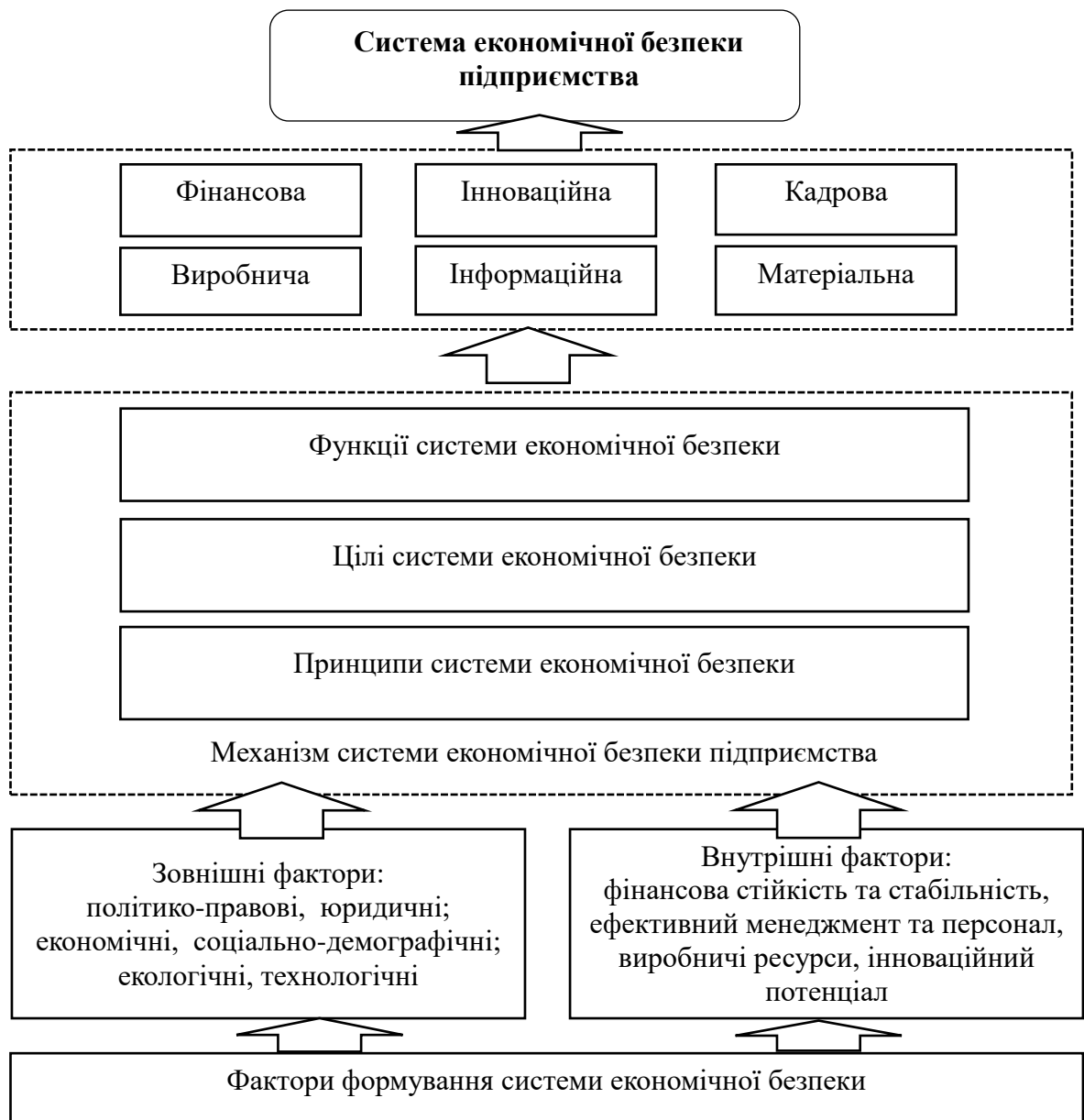


Рис. 1.4. Місце факторів у системі економічної безпеки підприємства [Вас]

Дані рис. 1.4 наочно демонструють, що внутрішні та зовнішні фактори відіграють важливу роль у формуванні системи економічної безпеки підприємства, оскільки виступають основними передумовами, які визначають структуру, механізми та функціонування всієї системи.

Отже, економічна безпека підприємства у концепції сталого розвитку виступає базовим елементом, без якого неможливе забезпечення стабільності діяльності, захист ресурсів та протидія загрозам, а також реалізація соціальних і екологічних ініціатив.

1.2. Структурні елементи економічної безпеки підприємства

Структурні елементи економічної безпеки підприємства визначають основні напрямки, за якими здійснюється захист від загроз та забезпечується стабільність його функціонування.

В.В. Прохорова, А.С. Крутова та К.С. Дяченко виділили 12 складових елементів системи економічної безпеки (рис. 1.5).

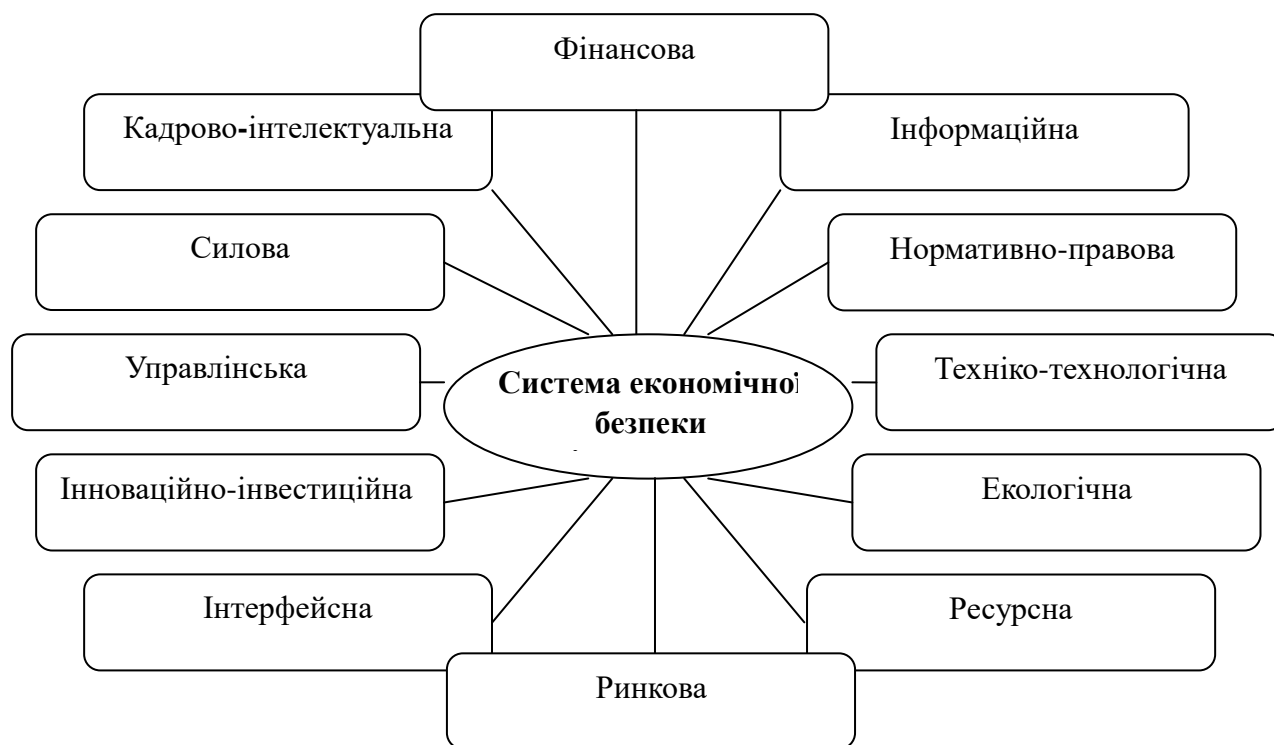


Рис. 1.5. Структура системи економічної безпеки підприємства [Прохор]

Отже, запропонований перелік функціональних складових системи економічної безпеки дозволяє не лише врахувати галузеві особливості діяльності підприємств, а й окреслити фактори внутрішнього та зовнішнього середовища, які можуть мати як стабілізуючий, так і дестабілізуючий вплив на кожен складову та на господарську діяльність загалом.

Ю. О. Ярова та Л. П. Артеменко вважають, що для досягнення максимально високого рівня економічної безпеки підприємство повинно забезпечувати належний рівень захищеності основних функціональних складових. Структуру економічної безпеки автори вважають, що доцільно відобразити у вигляді, наведеному на рис. 1.6.

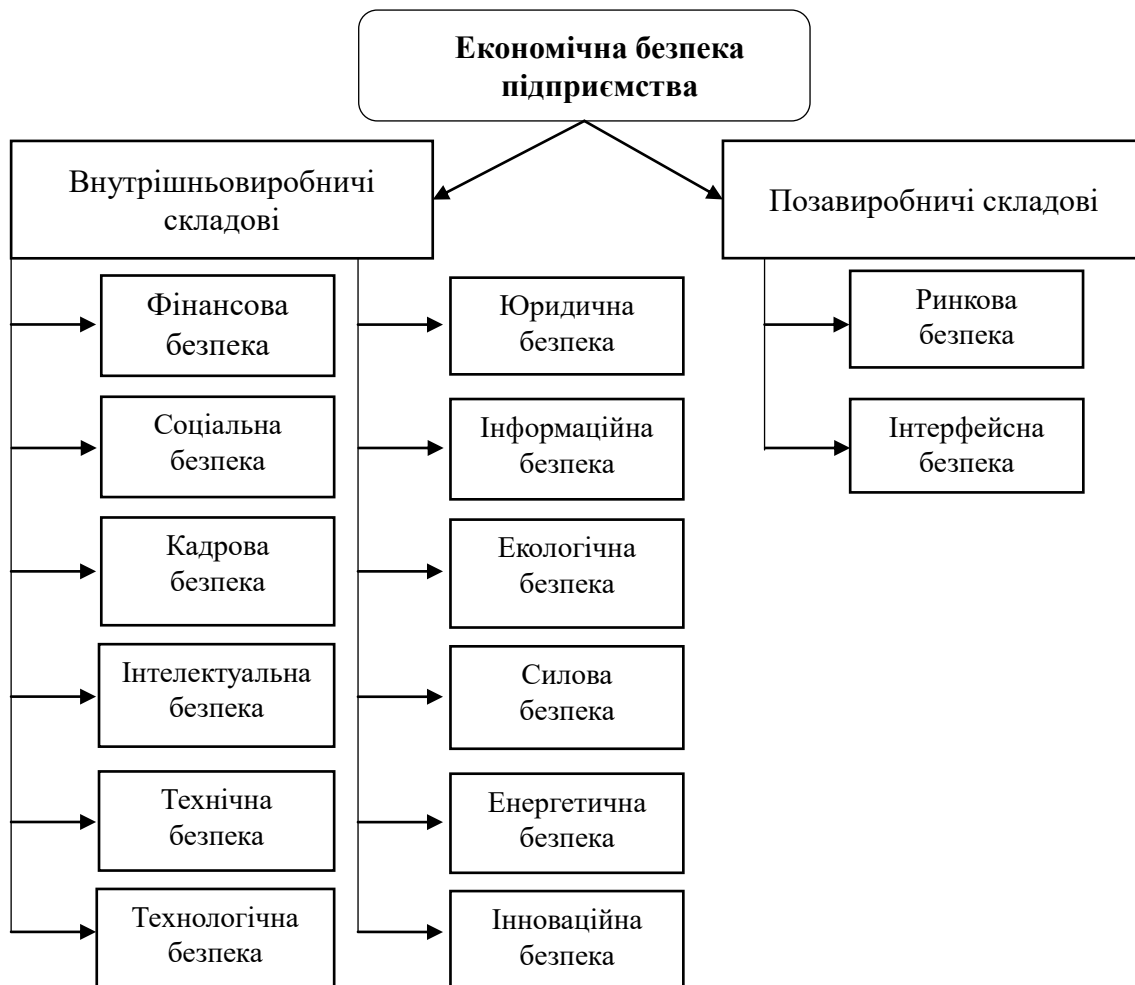


Рис. 1.6. Структура економічної безпеки підприємства [Ярова, с. 262]

Отже, автори представили економічну безпеку як сукупність

внутрішньовиробничих та позавиробничих складових.

Охарактеризуємо детальніше внутрішньовиробничі складові:

- фінансова складова – охоплює стабільність фінансових потоків, прибутковість, ліквідність, захист від фінансових ризиків та кризових явищ;
- соціальна складова – забезпечує належні умови праці, соціальні гарантії, мотивацію персоналу та корпоративну культуру;
- кадрова складова – пов'язана з якістю управлінського та виробничого персоналу, їхньою кваліфікацією, професійним розвитком і плинністю кадрів;
- інтелектуальна складова – стосується захисту інтелектуальної власності, ноу-хау, бренду та репутації підприємства;
- технічна складова – визначає стан і надійність обладнання, машин, інфраструктури, а також їхню відповідність сучасним вимогам;
- технологічна складова – відображає рівень використання сучасних технологій, виробничих процесів та їхню конкурентоспроможність;
- юридична складова – забезпечує дотримання законодавства, правовий захист інтересів підприємства, захист від штрафів та санкцій;
- інформаційна складова – включає захист комерційної таємниці, конфіденційних даних, а також якість інформаційного забезпечення управлінських рішень;
- екологічна складова – пов'язана з дотриманням природоохоронних норм, мінімізацією негативного впливу на довкілля та екологічною безпекою виробництва;
- силова складова – передбачає фізичний захист підприємства: охорону об'єктів, працівників, матеріальних цінностей;
- енергетична складова – стосується ефективного використання енергоресурсів, диверсифікації джерел енергії та енергетичної незалежності підприємства;
- інноваційна складова – забезпечує розвиток нових продуктів, послуг, технологій та адаптацію підприємства до змін ринку.

Отже, така структуризація дозволяє комплексно оцінювати ризики,

захищати ресурси та забезпечувати стабільність функціонування підприємства в умовах динамічного зовнішнього та внутрішнього середовища.

Основні компоненти економічної безпеки підприємства, виділені С.В. Горбач, А.І. Щебель, Ю.В. Сидоренко, О.В. Куриленко та В.М. Біlichem, включають фінансову, виробничу, інформаційну, кадрову та юридичну безпеку.

Фінансова безпека забезпечує стабільність фінансово-економічного стану підприємства, контроль за грошовими потоками, платоспроможність, ефективність використання ресурсів та захист від фінансових ризиків, включаючи кредитні, валютні та інвестиційні загрози.

Виробнича безпека спрямована на стабільне функціонування виробничих процесів, оптимізацію ресурсів, безперервність технологічних циклів, контроль за якістю продукції та безперебійних поставок.

Інформаційна безпека забезпечує захист інформаційних ресурсів підприємства від несанкціонованого доступу, витоку та втрати даних, підтримує конфіденційність комерційної та технологічної інформації, а також сприяє ефективному прийняттю управлінських рішень.

Кадрова безпека гарантує ефективне управління персоналом, залучення та утримання кваліфікованих кадрів, розвиток компетенцій співробітників та створення безпечного і мотивуючого робочого середовища.

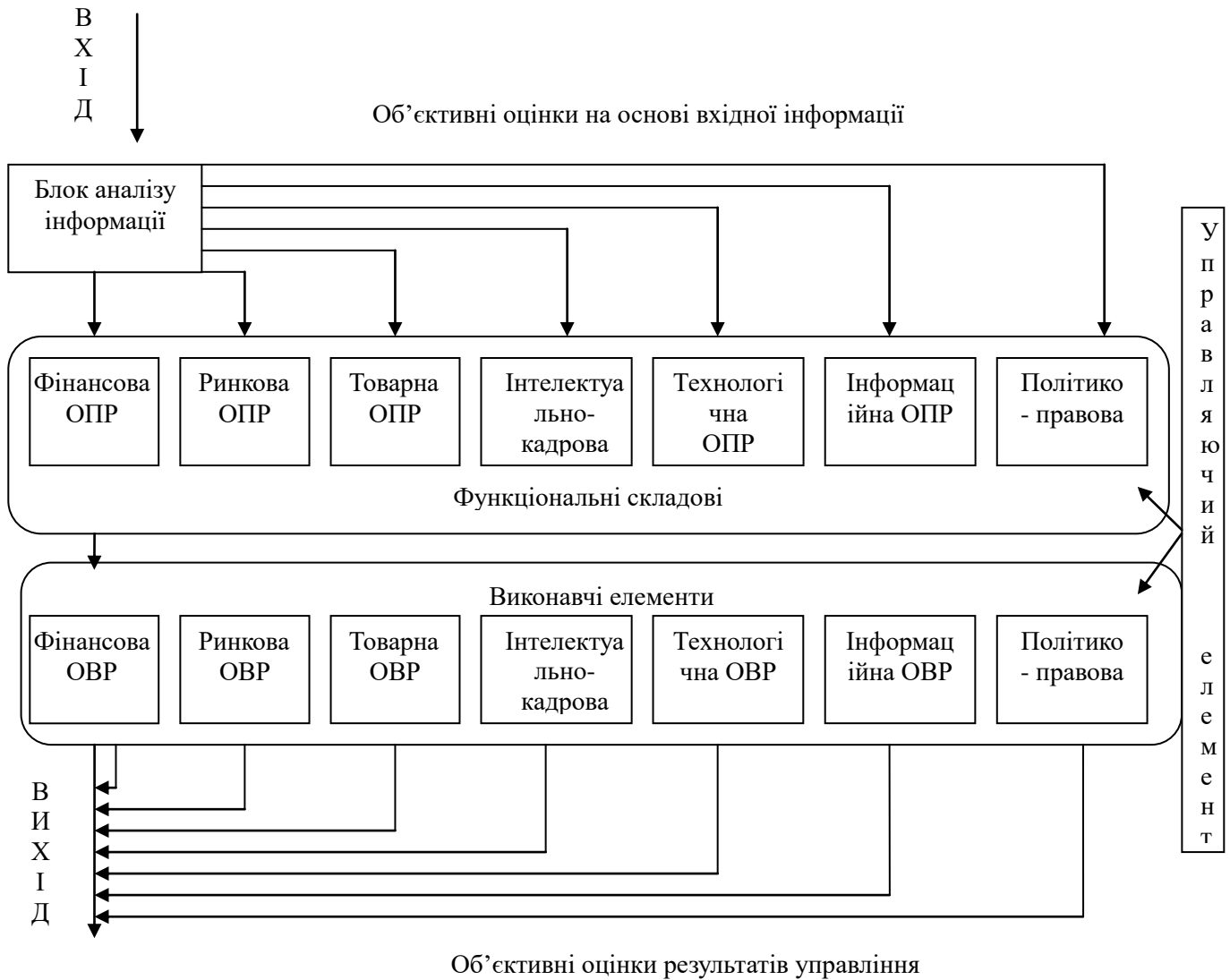
Юридична безпека забезпечує відповідність діяльності підприємства чинному законодавству, захист прав та інтересів від зовнішніх і внутрішніх юридичних ризиків, мінімізацію можливих штрафів та судових претензій [Горбач, с. 53].

Таким чином, розглянуті компоненти формують цілісну систему, яка забезпечує комплексний захист підприємства від загроз.

На думку О. С. Шуміло та М. В. Чорної, стан економічної безпеки підприємства безпосередньо залежить від стану її окремих функціональних складових. Управління цією системою має здійснюватися як управління єдиним цілим, але з одночасним урахуванням особливостей кожної складової. Головна мета управління формується в процесі функціонування системи й ґрунтується

на досягненні проміжних цілей, визначених для окремих елементів [Шуміл, с. 241].

На рис. 1.7 представлено модель управління економічною безпекою підприємства.



ОПР – особа, приймаюча рішення, ОВР – особа, виконуюча рішення

Рис. 1.7. Модель управління економічною безпекою підприємств [Шуміло, с. 242]

Дані рис. 1.7 відображають модель управління економічною безпекою підприємства, яка ґрунтується на комплексному підході до взаємодії її складових та демонструє необхідність узгодженого управління як усією системою в цілому, так і кожною окремою складовою, що забезпечує

досягнення головної мети економічної безпеки – стабільного та ефективного функціонування підприємства в умовах зовнішніх і внутрішніх викликів.

Отже, структурні елементи економічної безпеки забезпечують системний захист ресурсів підприємства та стабільність його діяльності. Їх аналіз дозволяє визначити пріоритетні напрями вдосконалення системи економічної безпеки та підвищити її адаптивність до змін зовнішнього та внутрішнього середовища. Ефективне управління структурними елементами економічної безпеки сприяє реалізації стратегії сталого розвитку та довгострокової стабільності підприємства.

1.3. Методи оцінки економічної безпеки підприємства

Для оцінювання рівня економічної безпеки підприємства в науковій літературі та практиці управління застосовуються різні методичні підходи. Кожен із них має власні переваги та обмеження, орієнтується на певні показники й дозволяє по-різному інтерпретувати стан безпеки підприємства.

У табл. 1.1 Т.В. Сак систематизовано основні підходи до оцінювання економічної безпеки.

Таблиця 1.1

Характеристика основних підходів до оцінювання рівня економічної безпеки підприємств [Сак, с. 115]

Назва підходу	Суть підходу
Індикаторний (пороговий) підхід	Передбачає зіставлення фактичних показників діяльності підприємства з установленими пороговими значеннями (індикаторами), що відображають рівень безпеки
Ресурсно-функціональний підхід	Базується на аналізі ефективності використання наявних корпоративних ресурсів підприємства для оцінки безпеки
Програмно-цільовий підхід	Оцінка рівня економічної безпеки ґрунтується на інтегрованій сукупності показників із застосуванням кластерного та багатокритеріального аналізу
Прибутково-інвестиційний підхід	Оцінює співвідношення власних інвестицій підприємства (реінвестованого прибутку) з обсягом інвестиційних коштів, які необхідні для підтримки економічної безпеки
Підхід на основі теорії економічних ризиків	Полягає у визначенні можливих загроз, оцінюванні ймовірності їх виникнення та розрахунку можливих збитків від несприятливих подій

Системний підхід	Передбачає дослідження рівня економічної безпеки через взаємодію та узгодженість усіх її функціональних складових та зв'язків між ними
Економіко-математичний підхід	Спирається на побудову економіко-математичної моделі з багатьма змінними, які кількісно відображають рівень економічної безпеки підприємства

Аналіз наукових підходів свідчить, що вони різняться за методологічними основами, використаними інструментами та рівнем практичної орієнтованості. Індикаторний і програмно-цільовий підходи дають змогу оперативно визначати проблемні аспекти діяльності підприємства на основі показників. Натомість ресурсно-функціональний, системний та економіко-математичний підходи забезпечують комплексне та всебічне оцінювання рівня економічної безпеки підприємства, дають змогу не лише визначити ефективність використання ресурсів, а й виявити взаємозв'язки між основними елементами системи та кількісно оцінити вплив окремих факторів на загальний стан безпеки.

Прибутково-інвестиційний і ризик-орієнтований підходи дають змогу враховувати інвестиційну складову діяльності, оцінювати потенційні загрози та формувати ефективну політику управління ризиками [Сак, с. 115].

Таким чином, вибір підходу до оцінювання безпеки або ефективності управління має здійснюватися з урахуванням специфіки діяльності підприємства, його ресурсних можливостей та стратегічних цілей розвитку

Ж. С. Шило на основі узагальнення досліджень науковців виділила основні методи оцінки рівня економічної безпеки підприємства за такими підходами (рис.1.8).

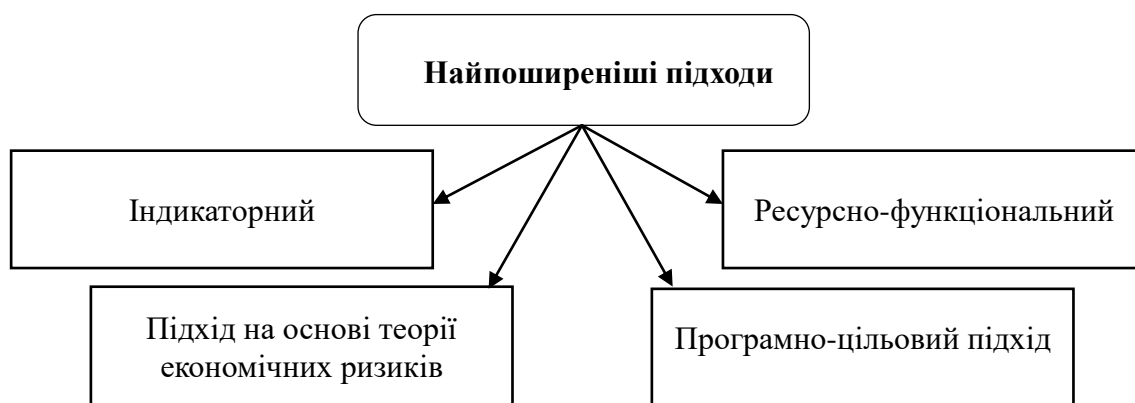


Рис. 1.8. Найпоширеніші підходи до оцінювання економічної безпеки підприємств [Шило, с. 19]

Аналіз основних підходів, проведений Ж. С. Шило, засвідчив відсутність універсальної методики, яка б забезпечувала комплексну оцінку економічної безпеки підприємства з урахуванням основних критеріїв.

У зв'язку з цим дослідниця запропонувала власний методичний підхід, що ґрунтується на поєднанні кількох існуючих методів та передбачає реалізацію послідовних етапів оцінювання.

На першому етапі формується інформаційна база дослідження, що включає фінансову звітність підприємства, основні техніко-економічні показники, дані щодо трудових ресурсів, екологічних умов та інші релевантні параметри.

Другий етап передбачає відбір показників для оцінювання економічної безпеки за кожною структурною складовою підприємства. Саме цей етап значною мірою визначає результативність усієї системи управління економічною безпекою підприємства, адже від комплексності й точності системи індикаторів залежить своєчасне виявлення негативних тенденцій та запобігання кризовим ситуаціям.

На третьому етапі визначають рівень економічної безпеки за такими складовими, як фінансова, техніко-технологічна, інтелектуально-кадрова та екологічна [Шило, с. 22].

Окрім цього, Ж. С. Шило зауважив, якщо інтегральний узагальнюючий показник (R) перевищує 1, рівень економічної безпеки підприємства вважається задовільним; якщо ж його значення нижче 1 – рівень безпеки є низьким. У такому випадку необхідно повернутися до оцінки окремих складових елементів, виявити відхилення від нормативних значень та встановити причини їх виникнення [Шило, с. 23].

Таким чином, доцільним є використання комбінованого підходу, що забезпечить як оперативність оцінювання, так і його стратегічну обґрунтованість.

Т. І. Ткаченко виділила основні етапи оцінювання ефективності системи

економічної безпеки підприємства, що дозволяють комплексно та послідовно оцінити рівень захищеності підприємства від економічних ризиків.

На рис. 1.9 представлено п'ятиетапну модель оцінки, яка охоплює формалізацію інструментарію, факторний аналіз, методичне обґрунтування, встановлення рівнів безпеки та моніторинг і коригування заходів.



Рис. 1.9. Етапність оцінювання ефективності системи економічної безпеки підприємства [Ткаченко, с. 166]

Дані рис. 1.9 свідчать, що перший етап визначає методологічну базу оцінювання, встановлює фактори, складові системи економічної безпеки та цілі оцінки.

Другий етап спрямований на факторний аналіз середовища функціонування підприємства та визначення взаємозалежності факторів впливу на економічну безпеку.

Третій етап забезпечує адаптацію методичного інструментарію до специфіки підприємства і ринкового середовища.

Четвертий етап передбачає встановлення рівнів безпеки, допустимих відхилень показників та розробку заходів для кожного рівня.

П'ятий етап охоплює моніторинг впровадження заходів, оцінку досягнення цілей та коригування орієнтирів системи економічної безпеки.

У результаті застосування п'ятиетапного підходу забезпечується комплексна оцінка системи економічної безпеки та своєчасне реагування на потенційні загрози.

РОЗДІЛ 2

АНАЛІЗ СИСТЕМИ ЕКОНОМІЧНОЇ БЕЗПЕКИ АТ «КИЇВПРОЕКТ»

2.1. Загальна характеристика АТ «Київпроект»

Акціонерне товариство «Київпроект» відноситься до галузі будівництва, здійснює комплексну діяльність із розробки проектної документації та організації будівельних процесів. Товариство поєднує традиційні інженерні підходи з сучасними методами управління проектами, що дозволяє забезпечувати високий рівень професійності та ефективності виконання робіт.

Акціонерне товариство «Київпроект» було засноване у 1994 році шляхом перетворення Державного комунального проектного комплексу «Київпроект» у акціонерне товариство.

Основну інформацію про товариство наведено в табл. 2.1.

Таблиця 2.1

Інформаційна довідка АТ «Київпроект» [Сайт, Opendatabot, Youcontrol]

Повне найменування юридичної особи	Акціонерне товариство «Київпроект»
Дата реєстрації	18.01.1994 р.
Вид економічної діяльності	Основний вид діяльності 71.12 Діяльність у сфері інжинірингу, геології та геодезії, надання послуг технічного консультування в цих сферах
Кількість працівників, осіб	23
Директор	Гуцало П.С.
Головний бухгалтер	Шпак А.І.
Місцезнаходження	Україна, 01030, м. Київ, вул. Б.Хмельницького, буд. 16-22

Основні види діяльності АТ «Київпроект»: надання в оренду власного нерухомого майна; організація будівництва будівель; діяльність у сфері архітектури; діяльність у сфері інжинірингу, геології та геодезії, надання послуг технічного архіву.

Для забезпечення ефективної діяльності підприємства важливе значення має його організаційна структура (рис.2.1).

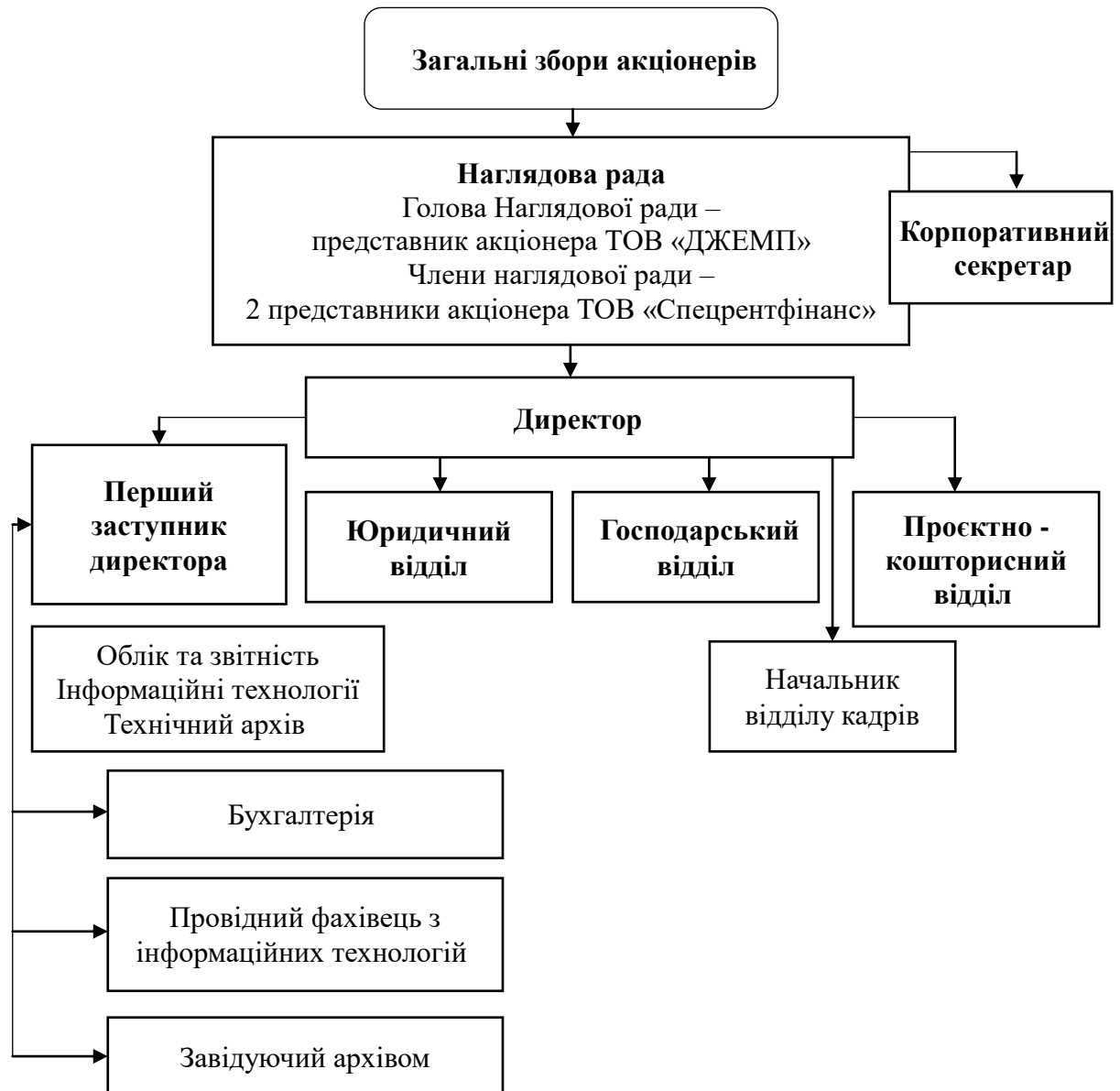


Рис. 2.1. Організаційна структура АТ «Київпроект» [звіт емітента]

Організаційна структура передбачає наявність відділів, що дозволяє забезпечити ефективну координацію роботи персоналу та раціональне використання трудових ресурсів у межах товариства.

Основна діяльність товариства пов'язана з реконструкцією нежитлового будинку по вул. Б. Хмельницького під багатофункціональний комплекс.

Для забезпечення безперервної діяльності підприємства важливу роль відіграють зовнішні контрагенти, зокрема постачальники, які забезпечують необхідні ресурси, послуги та матеріали (табл. 2.2).

Таблиця 2.2

Основні постачальники АТ «Київпроект» у 2024 р. [звіт емітента]

Вид робіт/послуг	Основні постачальники товарів/послуг	Країна
комплекс загально-будівельних робіт	ТОВ «Ніка ЛТД»	Україна
рекламні послуги	ТОВ «Сага Девелопмент»	Україна
проектні роботи	ТОВ «Проектні іновачії»	Україна
надання приміщень в оренду	ТОВ «Спецбудінвест-17»	Україна
постачання електроенергії	ТОВ «Енерго-Рух»	Україна

Представлені у табл. 2.2 дані свідчать, що АТ «Київпроект» співпрацює переважно з українськими постачальниками, які забезпечують виконання будівельних, проектних, енергетичних послуг, необхідних для функціонування підприємства.

У табл. 2.3 представлено динаміку фінансових результатів діяльності АТ «Київпроект» за 2022-2024 рр.

Таблиця 2.3

Фінансові результати діяльності АТ «Київпроект» за 2022-2024 рр. [звітність]

Показники	Роки			Відхилення 2024 р. від 2022 р., (+,-)
	2022	2023	2024	
Чистий дохід від реалізації продукції	1727	1634	950	-777
Собівартість реалізованої продукції	684	707	649	-35
Валовий прибуток	1043	927	301	-742
Інші операційні доходи	294	703	527	+233
Адміністративні витрати	660	706	116	-544
Інші операційні витрати	1251	702	626	-625
Фінансовий результат від операційної діяльності	-574	222	86	+660
Інші фінансові доходи	714	117	532	-182
Інші фінансові витрати	-	9	506	+506
Фінансовий результат до оподаткування	41	163	112	+71
Витрати з податку на прибуток	8	29	20	+12
Чистий прибуток	33	134	92	+59

Дані табл. 2.3 свідчать про нестабільну діяльність товариства у 2022-2024 рр. Спостерігається суттєве зниження чистого доходу від реалізації продукції на 777 тис. грн., відповідно, зниження валового прибутку на 742 тис. грн., що негативно характеризує ефективність основної діяльності.

Позитивним моментом є зменшення адміністративних та інших операційних витрат за 2022-2024 рр. на 544 і 625 тис. грн. відповідно. Зменшення адміністративних витрат пов'язано зі зменшенням суми професійних послуг, інформаційно-консультаційних послуг, а також витрат на оплату праці.

Незважаючи на падіння доходів, АТ «Київпроект» вдалося утримати позитивний фінансовий результат. Чистий прибуток у 2024 р. становив 92 тис. грн., що на 59 тис. грн. більше ніж у 2022 р.

У табл. 2.4 представлено структуру доходу від реалізації АТ «Київпроект».

Таблиця 2.4

Дохід від реалізації продукції (робіт, послуг) АТ «Київпроект»
за 2022-2024 рр., тис. грн. [звітність]

Показники	Роки			Відхилення 2024 р. від 2022 р., (+,-)
	2022	2023	2024	
Дохід від послуг оренди	1656,0	1572,0	708,0	-948
Дохід від послуг технічного архіву	71,0	62,0	242,0	+171
Дохід від реалізації продукції	1727	1634	950	-777

Як видно з табл. 2.4, основною причиною зменшення доходу від реалізації стало зменшення доходу від послуг оренди на 948 тис. грн. Водночас позитивною динамікою є збільшення доходу від послуг технічного архіву, який зріс на 171 тис. грн., що показує збільшення попиту на архівні та супровідні послуги.

Фінансова стійкість та платоспроможність є характеристикою ефективності діяльності підприємства. У табл. 2.5 наведено основні показники фінансової стійкості та платоспроможності АТ «Київпроект».

Таблиця 2.5

Оцінка фінансової стійкості та платоспроможності АТ «Київпроект»
за 2022-2024 рр., тис. грн. [звітність]

Показники	Роки	Відхилення
-----------	------	------------

	2022	2023	2024	2024 р. від 2022 р., (+,-)
Коефіцієнт фінансової автономії	0,29	0,17	0,15	-0,14
Коефіцієнт фінансової залежності	3,44	5,88	6,67	+3,23
Коефіцієнт маневреності власного капіталу	-0,73	-3,20	-4,16	-3,43
Коефіцієнт концентрації позикового капіталу	0,71	0,83	0,85	+0,15
Коефіцієнт фінансової стійкості	0,98	0,98	0,98	-

Дані табл. 2.5 показують, що коефіцієнт фінансової автономії у 2022 році становив 0,29, тоді як у 2024 році лише 0,15, тобто лише 15 % власного капіталу у загальному капіталі товариства, тобто висока залежність від позикових коштів.

Коефіцієнт маневреності власного капіталу має від'ємне значення, що вказує на неможливість оперативного використання власного капіталу.

Коефіцієнт концентрації позикового капіталу за 2022-2024 рр. збільшився на 0,15 та у 2024 році становив 0,85, тобто основна частка фінансування припадає на зовнішні джерела, а підприємство сильно залежить від кредиторів.

Коефіцієнт фінансової стійкості залишився на рівні 0,98, що свідчить про певну спроможність виконувати короткострокові та довгострокові зобов'язання.

Отже, показники фінансової стійкості АТ «Київпроект» свідчать про надмірну залежність від позикових джерел фінансування, низьку автономію та обмежену маневреність власного капіталу, що підвищує фінансові ризики.

Дебіторська заборгованість складала у 2022-2024 рр. найбільшу частку оборотних активів АТ «Київпроект», розглянемо її склад детальніше у табл. 2.7.

Таблиця 2.7

Склад дебіторської заборгованості АТ «Київпроект» за 2022-2024 рр., тис. грн.

Показники	Роки			Відхилення 2024 р. від 2022 р., (+,-)
	2022	2023	2024	
Дт заборгованість за товари, роботи, послуги	3289	3334	3079	-210
Резерв під знецінення (резерв сумнівних боргів)	248	352	95	-153
Дт заборгованість за товари, роботи, послуги	3041	2982	2984	-57
Дт заборгованість за виданими (субпідряд)	598	598	598	-
Дт заборгованість за виданими авансами	126	125	115	-11
Дт заборгованість за виданими авансами за роботи/послуги з реконструкції будівлі	22642	29663	25561	+2919
Податковий кредит (відстрочений ПДВ)	3854	5034	4348	+494
Вартість Дт заборгованості за виданими авансами	19557	25416	21959	+2402

Розрахунки з податку на додану вартість	16559	24036	25736	+9177
Орендна плата за землю до сплати	1298	125	-	-1298
Податок на нерухоме майно до сплати	1017	478	1	-1016
Заборгованість за розрахунками з бюджетом	18882	24649	25746	+6864
Заборгованість за розрахунками за фін. допомогою	4000	4029	6366	+2366
Заборгованість за розрахунками за претензіями	1995	1995	1912	-83
Резерв під знецінення	2099	1995	1912	-187
Вартість іншої поточної заборгованості	3902	4041	6305	+2403
Всього	45382,0	57088,0	56994,0	+11612

Як видно з даних табл. 2.7., найбільшу частку у структурі дебіторської заборгованості становила дебіторська заборгованість за виданими авансами з реконструкції будівлі та заборгованість за розрахунками з бюджетом.

Великі суми дебіторської заборгованості заморожують фінансові ресурси підприємства, обмежують його можливості для своєчасного фінансування операцій, інвестицій у розвиток, що впливає на зниження ліквідності та стійкості.

Отже, АТ «Київпроект» є представником будівельної галузі з багаторічним досвідом роботи та розвиненою організаційною структурою управління. Фінансовим результатом діяльності АТ «Київпроект» у 2024 р. був чистий прибуток у розмірі 92 тис. грн. Аналіз засвідчив надмірну частку позикових коштів, що показує залежність від зовнішніх джерел фінансування.

2.2. Система економічної безпеки підприємства та її характеристика

Економічна безпека підприємства – це стан захищеності його економічних інтересів, здатність забезпечувати стабільну та ефективну діяльність, а також протидіяти загрозам, що виникають у зовнішньому та внутрішньому середовищі.

Основними елементами економічної безпеки АТ «Київпроект» є підсистеми наведені на рис. 2.2.



Рис. 2.2. Система економічної безпеки АТ «Київпроект»

Структура економічної безпеки АТ «Київпроект» включає сім основних функціональних елементів: інтелектуально-кадрову, інформаційну, техніко-технологічну, фінансову, політико-правову, екологічну, а також силову підсистеми.

Розглянемо детальніше основні підсистеми економічної безпеки АТ «Київпроект».

Важливим елементом системи економічної безпеки підприємства є інтелектуально-кадрова підсистема, оскільки саме людський капітал забезпечує ефективне функціонування всіх інших складових. Для оцінки стану інтелектуально-кадрової підсистеми АТ «Київпроект» проаналізуємо динаміку чисельності персоналу та фонду оплати праці у табл. 2.8.

Таблиця 2.8

Персонал та фонд оплати праці АТ «Київпроект» у 2022-2024 рр. [звіт емітента]

Показники	Роки			Відхилення 2024 р. від 2022 р., (+,-)
	2022	2023	2024	
Середньооблікова чисельність штатних працівників облікового складу, осіб	15	12	16	+1
Середня чисельність позаштатних працівників, осіб	3	3	5	+2
Середня чисельність працівників, які працюють на умовах неповного робочого дня, осіб	10	12	2	-8
Всього працівників, осіб	28	27	23	-5
Фонд оплати праці, тис. грн.	2348,3	2343,0	2980,0	+631,7

Як видно з даних табл.2.8, загальна чисельність працівників у 2024 р. зменшилася на 5 осіб порівняно з даними 2022 р. та становила 23 особи. Водночас суттєво зменшилася кількість осіб, зайнятих на умовах неповного робочого дня. Така ситуація є позитивною, оскільки вказує на збільшення частки повної зайнятості та підвищення стабільності трудових відносин.

Попри скорочення загальної кількості працівників, фонд оплати праці АТ «Київпроект» зріс на 631,7 тис. грн., тобто майже на 30%, що показує підвищення середнього рівня заробітної плати та зростання вартості людського капіталу.

Таким чином, інтелектуально-кадрова підсистема АТ «Київпроект» характеризується достатнім рівнем розвитку та стабільністю.

Показники оцінки рівня інформаційної безпеки досліджуваного товариства наведено у табл. 2.9.

Таблиця 2.9

Показники інформаційної безпеки АТ «Київпроект» у 2024 р.

Показник	Формула	Умовні позначення	Значення показника інформаційної безпеки АТ «Київпроект»
Продуктивність інформації	$P_{\text{инф}} = P_{\text{п}}/V_{\text{ин}}$	$P_{\text{п}}$ – доходи підприємства, тис. грн. $V_{\text{ин}}$ – витрати на придбання інформаційних ресурсів, тис. грн.	3,10
Коефіцієнт інформаційної озброєності	$K_{\text{инф.озб.}} = V_{\text{ин}}/Ч_{\text{с.с.}}$	$V_{\text{ин}}$ – витрати на придбання інформаційних ресурсів, тис. грн. $Ч_{\text{с.с.}}$ – чисельність працівників, осіб	13,30
Рівень захищеності інформації	$K_{\text{з.і}} = V_{\text{з.ин}}/V_{\text{ин}} \times 100\%$	$V_{\text{ин}}$ – витрати на придбання інформаційних ресурсів, тис. грн. $V_{\text{з.ин}}$ – витрати на захист інформаційних ресурсів, тис. грн.	55,5%

Аналіз даних табл. 2.3 показує, що АТ «Київпроект» має доволі непогані показники інформаційної безпеки.

Рівень захищеності інформації знаходиться в межах 55,5%.

У 2024 р. АТ «Київпроект» здійснило витрати на інформаційні ресурси у сумі близько 306,0 тис. грн., а на їх захист – 172,0 тис. грн.

Таким чином, АТ «Київпроект» приділяє увагу фінансуванню заходів з інформаційної безпеки.

У ТОВ «Київпроект» передбачено, що працівники повинні дотримуватися правил конфіденційності та не розголошувати службову інформацію.

Техніко-технологічна підсистема економічної безпеки АТ «Київпроект» відображає рівень технічного оснащення, ефективність використання основних засобів та ступінь упровадження сучасних технологій на підприємстві. Від її розвитку залежить продуктивність праці, якість наданих послуг, конкурентоспроможність та витрати на виробництво.

Вкладення у незавершені капітальні інвестиції пов'язано насамперед із проведенням реконструкції будівлі АТ «Київпроект» задля перетворення її на сучасний багатофункціональний комплекс. Фінансування таких робіт здійснюється за рахунок інвестицій у майнові права на придбання нерухомості від юридичних і фізичних осіб. У перспективі досліджуване товариство планує подальше нарощення інвестиційної активності.

Основним джерелом фінансування майбутніх інвестицій виступатимуть надходження коштів від покупців нерухомості та інвесторів, що забезпечує АТ «Київпроект» стабільний приплив капіталу та підвищує рівень безпеки.

Для оцінки стану техніко-технологічної підсистеми необхідно проаналізувати показники забезпеченості та використання основних засобів АТ «Київпроект» (табл. 2.10).

Таблиця 2.10

Динаміка техніко-технологічних показників АТ «Київпроект»
за 2022-2024 рр.

Показники	Роки			Відхилення 2024 р. від 2022 р., (+,-)
	2022	2023	2024	
Первісна вартість основних засобів, тис. грн.	39869	37664	37359	-2510
Залишкова вартість основних засобів, тис. грн.	20931	18915	18066	-2865
Коефіцієнт зносу	0,48	0,50	0,52	+0,04
Коефіцієнт придатності	0,52	0,50	0,48	-0,04
Фондоозброєність, тис.грн.	747,54	756,60	785,48	+37,94
Фондовіддача	0,08	0,08	0,05	-0,03

Так, первісна та залишкова вартість основних засобів зменшилась відповідно на 2,5 та 2,9 млн. грн. Знос основних засобів за 2022-2024 рр. збільшився з 48% у 2022 р. до 52% у 2024 р., що вказує на погіршення технічного стану основних засобів. Водночас коефіцієнт придатності, навпаки, зменшився з 0,52 до 0,48, тобто частка придатних до експлуатації засобів знизилася до 48%.

Показник фондоозброєності праці має позитивну тенденцію, оскільки збільшився на 37,94 тис. грн, що показує зростання забезпеченості працівників технічними засобами та можливість підвищення продуктивності праці.

Фондовіддача за досліджуваний період зменшилася з 0,08 до 0,05, що свідчить про зниження ефективності використання основних засобів, тобто кожна гривня, вкладена в основні засоби товариства, принесла у 2024 році менше доходу ніж у минулих роках.

У табл. 2.11 наведено динаміку руху основних засобів та активів досліджуваного товариства.

Таблиця 2.11

Динаміка руху основних засобів та активів АТ «Київпроект»

у 2022-2024 рр. [звіт емітента]

Показники	Роки			Відхилення 2024 р. від 2022 р.,(+,-)
	2022	2023	2024	
Придбано, модернізовано та введено в експлуатацію основних засобів	768	355	1260	+492
Активи у стадії створення (незавершені капітальні інвестиції)	53560	37120	37777	-15783
Активи придбано, всього	54328	37475	39037	-15291
Ліквідовано основних засобів	92	78	167	+75
Продано запасів	-	589	426	+426
Активи відчужено, всього	92	667	593	+501

Загальна вартість придбаних активів зменшилася на 15,3 млн. грн., що пов'язано із завершенням капітальних інвестицій і введенням їх у роботу.

Відчуження активів зросло на 501 тис. грн, що показує оптимізацію

майнового портфелю підприємства та концентрацію на основних активах.

У цілому, техніко-технологічна підсистема АТ «Київпроект» перебуває на етапі поступового оновлення, але потребує активнішої інвестиційної політики, модернізації обладнання та підвищення ефективності його використання.

Фінансова підсистема є однією з важливих складових економічної безпеки АТ «Київпроект», адже саме вона забезпечує стабільність функціонування підприємства, його платоспроможність, фінансову стійкість та можливість подальшого розвитку.

Основні фінансово-економічні показники діяльності товариства були розраховані у підрозділі 2.1.

Фінансова підсистема виконує стратегічну роль у забезпеченні економічної безпеки АТ «Київпроект», оскільки від її стану залежить здатність підприємства протидіяти фінансовим ризикам, залучати інвестиції та забезпечувати стабільне функціонування на ринку.

5) Політико-правова безпека АТ «Київпроект»

На діяльність АТ «Київпроект» впливає низка зовнішніх факторів, серед яких недосконалість чинного законодавства, часті зміни у нормативно-правовій базі, високий рівень цін на енергоносії, нестабільність банківської системи та інфляційні процеси. Всі обставини створюють додаткові ризики для стабільного функціонування підприємства.

З 24 лютого 2022 року суттєвим чинником впливу на діяльність АТ «Київпроект» є військове вторгнення в Україну. Події, пов'язані з воєнним станом, мають значний вплив на політичне, економічне та бізнес-середовище країни.

б) Екологічна безпека АТ «Київпроект»

У складі проектної документації АТ «Київпроект» передбачено розділ «Оцінка впливу на довкілля», в якому встановлено, що будівництво та експлуатація запланованого об'єкта не призведуть до перевищення нормативних показників впливу на навколишнє середовище.

Для мінімізації негативного впливу на атмосферне повітря передбачено:

- виведення вентиляційних труб на висоту, що забезпечує ефективне розсіювання забруднюючих речовин;
- впровадження комплексу енергозберігаючих заходів.

Протягом 2022-2024 рр. не виникало екологічних проблем, здатних негативно вплинути на використання активів підприємства.

7) Силова безпека АТ «Київпроект»

Силова підсистема безпеки АТ «Київпроект» характеризує рівень захищеності його матеріальних ресурсів, інфраструктури та працівників від можливих зовнішніх і внутрішніх загроз. Вона охоплює як фізичний захист об'єктів, транспорту та майна, так і організаційні заходи, спрямовані на забезпечення безпеки персоналу АТ «Київпроект» .

Належний рівень силової безпеки АТ «Київпроект» свідчить про ефективну роботу систем контролю доступу, охорони, відеоспостереження, технічних засобів сигналізації, а також про надійність логістичних процесів під час перевезення матеріальних цінностей. Висока захищеність транспортних засобів і об'єктів АТ «Київпроект» мінімізує ризики крадіжок, псування майна чи зупинки виробничих процесів.

Таким чином, економічна безпека АТ «Київпроект» забезпечується через комплексний взаємозв'язок усіх зазначених підсистем, які взаємодіють між собою та підтримують стабільність і стійкість діяльності підприємства.

2.3. Оцінка економічної безпеки АТ «Київпроект»

В умовах нестійкого зовнішнього середовища та високої невизначеності доцільним є застосування методів нечіткої логіки для оцінки рівня економічної безпеки підприємства.

Для проведення оцінки стану підприємства та визначення рівня його економічної безпеки буде використана методика, запропонована Т. Зубко [Зубко, с.72], із врахуванням функціональних складових діяльності підприємства.

Згідно із запропонованою методикою, критерії оцінювання діяльності підприємства доцільно згрупувати за такими напрямками:

X_1 – функціонування інтелектуально-кадрової підсистеми;

X_2 – стан та ефективність інформаційної підсистеми;

X_3 – рівень розвитку техніко-технологічної підсистеми;

X_4 – фінансова підсистема;

X_5 – політико-правова та екологічна підсистеми;

X_6 – функціонування силової підсистеми.

Оцінювання ефективності підсистеми проводять на основі показників.

Для кожного з показників визначено відповідні терми та функції належності. З метою уніфікації оцінювання прийнято єдину шкалу термів значень, яка має такий вигляд:

- $[0 - 0,2]$ – ДН (дуже низький рівень);
- $[0,2 - 0,35]$ – Н (низький рівень);
- $[0,35 - 0,65]$ – С (середній рівень);
- $[0,65 - 0,8]$ – В (високий рівень);
- $[0,8 - 1,0]$ – ДВ (дуже високий рівень).

Оцінимо економічну безпеку досліджуваного товариства. Розпочнемо з оцінки інтелектуально-кадрової підсистеми АТ «Київпроект» за 2024 р.

1) Коефіцієнт плинності кадрів АТ «Київпроект»: $K_{\text{плин}} = 4/23 = 0,17$

2) Продуктивність праці АТ «Київпроект»: $ПП = 950,0 / 23 = 41,30$ тис. грн.

3) Фондоозброєність праці розраховується за формулою:

$$\Phi_{\text{озбр}} = \text{ОФ} / \text{Ч}_{\text{пвп}}, \quad (2.1)$$

де ОФ – основні фонди, тис. грн.

$\text{Ч}_{\text{пвп}}$ – середньооблікова чисельність персоналу підприємства, осіб.

Фондоозброєність праці АТ «Київпроект»: $\Phi_{\text{озбр}} = \text{Ф} / \text{Ч} = 18066,0 / 23 = 785,48$ тис. грн.

4) Коефіцієнт раціоналізаторської активності.

$$K_{\text{ра}} = \text{РП} / (\text{СП} / 12), \quad (2.2)$$

де РП – кількість раціоналізаторських пропозицій та винаходів згенерованих працівником за весь термін роботи за спеціальністю;

СП – тривалість роботи працівника за спеціальністю в місяцях.

Коефіцієнт активності АТ «Київпроект» у 2024 р.: $K_{ра} = 22/60 = 0,37$

5) Коефіцієнт співвідношення висококваліфікованих та кваліфікованих працівників до загальної кількості працюючих: $K_{квал} = 21/23 = 0,91$

Запишемо розраховані показники у табл. 2.12.

Таблиця 2.12

Кількісні показники та оцінка функціонування інтелектуальної та кадрової підсистеми економічної безпеки АТ «Київпроект» за 2024 р.

Показник	$K_{плин}$	ПП, тис. грн.	ФО _п , тис. грн.	$K_{ра}$	$K_{квал}$
Значення показника	0,17	41300	785480	0,37	0,91
Оцінка	ДН	В	ДВ	С	ДВ
Значення оцінки	0,1	0,7	0,9	0,5	0,9

Для визначення інтегрального показника економічної безпеки розрахуємо узагальнений коефіцієнт інтелектуальної та кадрової складової.

$$X_1 = \sqrt[4]{0,1 \times 0,7 \times 0,9 \times 0,5 \times 0,9} = \sqrt[4]{0,02835} = 0,4103$$

Отримане значення свідчить про те, що узагальнений рівень інтелектуальної та кадрової безпеки підприємства становить 0,4103, що характеризує середній рівень забезпеченості (X_1 – середній (С)).

2) Наступною у структурі економічної безпеки є інформаційна складова (X_2), рівень якої можна оцінити за допомогою таких показників:

1) Коефіцієнт повноти інформації розраховують як відношення обсягу інформації, що перебуває у розпорядженні особи, яка приймає рішення, до обсягу інформації, необхідної для прийняття цього рішення.

Коефіцієнт повноти інформації для АТ «Київпроект»: $K_{пов} = 0,75$

2) Коефіцієнт точності інформації, показує рівень достовірності наявних даних і визначається як співвідношення обсягу релевантної (правдивої) інформації до загального обсягу отриманої інформації.

Коефіцієнт точності інформації для АТ «Київпроект»: $K_t = 0,85$

3) Коефіцієнт суперечливості інформації, що обчислюється як відношення кількості незалежних свідчень на користь ухвалення рішення до загальної кількості незалежних свідчень у сумарному обсязі релевантної інформації.

Коефіцієнт суперечливості інформації для АТ «Київпроект»: $K_{пр} = 0,80$

У табл. 2.13 розглянемо показники інформаційної складової та їх оцінку.

Таблиця 2.13

Кількісні показники та оцінка функціонування інформаційної підсистеми економічної безпеки АТ «Київпроект» за 2024 р.

Показник	$K_{пов}$	K_T	$K_{пр}$
Значення показника	0,75	0,85	0,80
Оцінка	В	ДВ	В
Значення оцінки	0,7	0,9	0,7

Визначимо узагальнений кількісний показник рівня функціонування інформаційної безпеки підприємства:

$$X_2 = \sqrt[3]{0,7 \times 0,9 \times 0,7} = \sqrt[3]{0,441} = 0,7612$$

Отримане значення свідчить про високий рівень функціонування інформаційної підсистеми підприємства, що відповідає рівню «В» (високий).

3) Для оцінювання техніко-технологічної складової економічної безпеки підприємства (X_3) доцільно використати такі показники:

- виробничої потужності ($K_{вп}$) – X_{31} ;
- коефіцієнт придатності основних фондів ($K_{пр}$) – X_{32} ;
- фондівіддачу (ФВ) – X_{33} .

Коефіцієнт виробничої потужності відображає рівень використання виробничого потенціалу підприємства, розраховується за формулою:

$$K_{вп} = V_f / V_{макс}, \quad (2.3)$$

V_f – фактичний обсяг виробленої продукції;

$V_{макс}$ – виробнича потужність підприємства.

Чим ближче значення коефіцієнта до 1, тим ефективніше підприємство використовує свої виробничі потужності. Коефіцієнт виробничої потужності

для АТ «Київпроект»: $K_{вп} = 0,85$

Коефіцієнт придатності основних засобів для АТ «Київпроект» становить: $K_{пр} = 18066,0 / 37359,0 = 0,48$

Фондовіддача для АТ «Київпроект»: $ФВ = 950,0 / 18066,0 = 0,05$

У табл. 2.14 розглянемо показники техніко-технологічної складової.

Таблиця 2.14

Кількісні показники та оцінка функціонування техніко-технологічної складової економічної безпеки АТ «Київпроект» за 2024 р.

Показник	$K_{вп}$	$K_{пр}$	ФВ
Значення показника	0,85	0,48	0,05
Оцінка	ДВ	С	ДН
Значення оцінки	0,9	0,5	0,1

Визначимо узагальнений кількісний показник рівня функціонування техніко-технологічної складової економічної безпеки АТ «Київпроект».

$$X_3 = \sqrt[3]{0,9 \times 0,5 \times 0,1} = \sqrt[3]{0,045} = 0,3557$$

Отримане значення свідчить про середній рівень функціонування підсистеми (рівень С), що вказує на наявність певних проблем у використанні виробничих потужностей та основних фондів.

4) Наступною серед функціональних складових економічної безпеки є фінансова складова, рівень якої дослідники трактують по-різному. Ми вважаємо, що доцільно оцінювати її стан за такими основними індикаторами:

Коефіцієнт автономії для АТ «Київпроект»: $K_{авт} = 37405 / 255001 = 0,15$

Коефіцієнт фінансування для АТ «Київпроект»: $K_{фін} = (181400 + 4358) / 37405 = 185758 / 37405 = 4,97$

Коефіцієнт покриття для АТ «Київпроект»: $K_{покр} = 62088 / 4017 = 15,46$

Оборотність дебіторської заборгованості для АТ «Київпроект» становить: $K_{одз} = 950 / (57088 + 57352) / 2 = 950 / 57220 = 0,02$

Оборотність кредиторської заборгованості для АТ «Київпроект» становить: $K_{окз} = 950 / (4358 + 4017) / 2 = 950 / 4787,5 = 0,23$

Рентабельність діяльності для АТ «Київпроект»: $K_r = 92 / 649 = 0,14$

У табл. 2.15 розглянемо основні показники фінансової складової.

Таблиця 2.15

Кількісні показники та оцінка функціонування фінансової безпеки

АТ «Київпроект» за 2024 р.

Показник	$K_{авт.}$	$K_{фін}$	$K_{покp}$	$K_{одз}$	$K_{окз}$	K_p
Значення показника	0,15	4,97	15,46	0,02	0,23	0,14
Оцінка	ДН	ДВ	ДВ	ДН	ДН	ДН
Значення оцінки	0,1	0,9	0,9	0,1	0,1	0,1

Визначимо узагальнений кількісний показник рівня функціонування фінансової складової економічної безпеки АТ «Київпроект».

$$X_4 = \sqrt[6]{0,1 \times 0,9 \times 0,9 \times 0,1 \times 0,1 \times 0,1} = 0,2080$$

Отже, рівень безпеки функціонування фінансової підсистеми дуже низький – «ДН».

5) Наступними складовими економічної безпеки є політико-правова та екологічна безпека (X_5), які варто оцінювати за показниками:

$$\text{Коефіцієнт платіжної дисципліни } K_{пд} = 0,85$$

$$\text{Коефіцієнт якості юридичних послуг } K_{юп} = 0,80$$

Коефіцієнт перевищення нормативного обсягу викидів шкідливих речовин в атмосферу $K_{вик} = 1$

$$\text{Коефіцієнт безпечності продукції } K_{бпр} = 0,9$$

$$\text{Коефіцієнт забруднення середовища } K_з = 0,7$$

У табл. 2.16 розглянемо основні кількісні показники та їх оцінку.

Таблиця 2.16

Кількісні показники та оцінка функціонування політико-правової та екологічної складової ТОВ «Київпроект» за 2024 р.

Показник	$K_{пд}$	$K_{юп}$	$K_{вик}$	$K_{бпр}$	$K_з$
Значення показника	0,80	0,80	1,0	0,9	0,7
Оцінка	ДВ	В	ДВ	ДВ	В
Значення оцінки	0,7	0,7	0,9	0,9	0,7

Визначимо узагальнений кількісний показник рівня функціонування політико-правової та екологічної складової економічної безпеки.

$$X_5 = \sqrt[5]{0,7 \times 0,7 \times 0,9 * \times 0,9 \times 0,7} = 0,7740$$

Отже, узагальнений кількісний показник $X_5 = 0,774$, що за обраною градацією відповідає високому рівню (В) функціонування політико-правової та екологічної складової економічної безпеки АТ «Київпроект».

б) Останню функціональну складову – силову підсистему безпеки (X_6) оцінюють за двома показниками:

$$\text{Коефіцієнт транспортної безпеки } K_{\text{тб}} = 0,85$$

$$\text{Коефіцієнт захищеності майна та персоналу } K_{\text{зах}} = 0,85$$

У табл. 2.17 розглянемо показники силовій складовій та їх оцінку.

Таблиця 2.17

Кількісні показники та оцінка функціонування силовій складовій економічної безпеки АТ «Київпроект» за 2024 р.

Показник	Ктб	Кзах
Значення показника	0,85	0,85
Оцінка	ДВ	ДВ
Значення оцінки	0,9	0,9

Визначимо узагальнений кількісний показник рівня функціонування силовій складовій економічної безпеки.

$$X_6 = \sqrt{0,9 \times 0,9} = 0,9$$

Отже, узагальнений кількісний показник $X_6 = 0,9$, що за обраною градацією відповідає дуже високому рівню (ДВ) функціонування силовій складовій економічної безпеки АТ «Київпроект».

Комплексний показник рівня економічної безпеки підприємства визначається методом середньо-геометричного значення усіх функціональних складових (X_1 – X_6).

$$Y = \sqrt[6]{0,4103 \times 0,7612 \times 0,3557 \times 0,2080 \times 0,7740 \times 0,9} = \sqrt[6]{0,016096} = 0,5025$$

Отже, комплексний показник рівня економічної безпеки підприємства складає 50,3% зі 100% можливих, що за обраною градацією відповідає середньому рівню (С) економічної безпеки АТ «Київпроект». Така ситуація

показує наявність певних ризиків у діяльності підприємства, які потребують уваги та коригувальних заходів для підвищення загальної безпеки.

РОЗДІЛ 3

НАПРЯМИ ПОСИЛЕННЯ ЕКОНОМІЧНОЇ БЕЗПЕКИ ПІДПРИЄМСТВА

3.1. Механізми зміцнення економічної безпеки підприємства

Ефективний механізм зміцнення економічної безпеки повинен бути спрямований на мінімізацію внутрішніх і зовнішніх загроз, раціональне використання наявних ресурсів, удосконалення системи управління ризиками та підвищення стійкості фінансово-господарської діяльності підприємства. Важливим етапом цього процесу є виявлення слабких місць у системі безпеки та визначення напрямів її вдосконалення.

При оцінці економічної безпеки АТ «Київпроект» визначено низку проблемних аспектів. Найнижчий рівень безпеки спостерігається за фінансовою, техніко-технологічною та інтелектуально-кадровою складовими. Крім того, потребує удосконалення інформаційна безпека товариства «Київпроект», оскільки підприємство функціонує в умовах цифровізації бізнес-процесів і значної залежності від електронних систем зберігання та обробки даних. Недостатній рівень захисту інформаційних ресурсів призводить до витоку комерційної інформації, кібератак та порушення безперервності діяльності товариства.

Розглянемо основні напрями зміцнення економічної безпеки АТ «Київпроект».

Для підвищення рівня техніко-технологічної складової економічної безпеки необхідно в першу чергу, провести поетапну модернізацію основних засобів, що дозволить також підвищити коефіцієнт придатності, який у 2024 році становив лише 48%.

З метою підвищення ефективності використання будівлі АТ «Київпроект» та її адаптації до сучасних потреб бізнес-середовища, було затверджено проект реконструкції нежитлового приміщення товариства, розташованого у м. Київ по вул. Богдана Хмельницького.

Реконструкція передбачає перетворення будівлі на сучасний багатофункціональний комплекс.

Згідно з проектом, будівлю буде зоновано на апартаменти, офісні приміщення та комерційні приміщення. Особливу увагу необхідно приділити облаштуванню публічних просторів, комфортних для мешканців і відвідувачів. Планом реконструкції передбачено створення дворівневого підземного паркінгу на понад 500 автомобілів.

Крім того, концепція багатофункціонального комплексу включає створення дитячої освітньої платформи, сімейного кафе з інтерактивними зонами, художньої майстерні, а також розважального центру з фотозоною та ігровими консолями. На території комплексу має бути розміщено освітньо-культурні інституції: платформ міського розвитку, коворкінги, а також простори для проведення лекцій, конференцій і громадських заходів.

Впровадження проекту реконструкції будівлі забезпечить отримання стабільного прибутку, підвищить економічну стійкість АТ «Київпроект», створить додаткові можливості для працівників і акціонерів, а також сприятиме соціальній стабільності у колективі.

Окрім цього, важливим моментом є впровадження сучасних технологій проектування, наприклад, використання BIM-технологій (Building Information Modeling), також автоматизованих систем креслення, які суттєво пришвидшують та спрощують роботу.

Отже, підвищення рівня техніко-технологічної складової економічної безпеки можливе за рахунок модернізації основних засобів та впровадження цифрових технологій.

Стосовно фінансової складової економічної безпеки АТ «Київпроект», то коефіцієнт автономії становив у 2024 році лише 0,15, тобто товариство у розпорядженні мало лише 15% власного капіталу.

Для підвищення коефіцієнту автономії, в першу чергу необхідно зменшити кількість позикових джерел фінансування. Левову частку займають довгострокові зобов'язання і забезпечення, а саме інші довгострокові

зобов'язання, величина яких у 2024 році становила 213,6 млн. грн., тоді як у 2023 році було 181,4 млн. грн.

Інші довгострокові зобов'язання – це зобов'язання товариства, які не підпадають під стандартні категорії (банківські кредити) і строк виконання яких перевищує один рік, на відміну від поточних зобов'язань, які треба погасити протягом року.

До інших довгострокових зобов'язань АТ «Київпроект» відносяться довгострокові аванси від клієнтів за будівельні роботи, відстрочені виплати за довгострокові договори з постачальниками. Такі довгострокові зобов'язання суттєво впливають на фінансову стійкість і платоспроможність АТ «Київпроект», оскільки це кошти, які потрібно буде сплачувати в майбутньому і які суттєво збільшують зобов'язання товариства.

Оцінка інтелектуально-кадрової підсистеми економічної безпеки досліджуваного товариства показала, що кількість працівників у 2024 році зменшилась на 4 особи, порівняно з даними 2023 року, коефіцієнт плинності кадрів становив відповідно 0,17.

Окрім цього, доволі мале значення мав у 2024 році коефіцієнт раціоналізаторської активності – 0,37, тобто працівниками запропоновано лише 22 раціоналізаторські пропозиції.

Для зменшення коефіцієнту плинності кадрів та підвищення інноваційної активності персоналу АТ «Київпроект» пропонуємо впровадити систему матеріального стимулювання раціоналізаторської діяльності.

Так, АТ «Київпроект» рекомендуємо:

- створити реєстр інноваційних ініціатив, де будуть фіксуватись подані пропозиції, результати їхнього впровадження та розмір винагороди;
- преміювати працівників за подані та впроваджені раціоналізаторські ідеї, які сприяли конкретному заходу, наприклад, зниженню витрат, підвищенню продуктивності, збільшенню доходу, покращенню послуг тощо;
- встановити грошову винагороду у відсотковому розмірі від економічного ефекту, отриманого від запропонованого та запровадженого

заходу;

- організувати щорічне відзначення найактивніших працівників.

У табл. 3.1 зазначені основні аспекти стимулювання раціоналізаторської діяльності.

Таблиця 3.1

Стимулювання раціоналізаторської діяльності працівників

АТ «Київпроект»

Заходи стимулювання	Умови нарахування	Величина винагороди
Винагорода за подану раціоналізаторську ідею	Раціоналізаторську ідею прийнято до розгляду комісією	1000,0 грн.
Винагорода за впроваджену раціоналізаторську ідею	Раціоналізаторську ідею реалізовано та отримано ефект	5% від суми очікуваного ефекту
Нагорода «Інноватор року»	Найбільша кількість актуальних пропозицій	10000,0 грн.

Отже, запропонованою системою стимулювання передбачено надання додаткового бонусу у розмірі 1000 грн. кожному працівнику, який подає до розгляду раціоналізаторську ідею, що відповідає стратегічним та економічним цілям АТ «Київпроект».

У разі впровадження запропонованої раціоналізаторської ідеї та отримання економічного ефекту, працівникові нараховується премія у розмірі 5 % від фактичного економічного ефекту, що досягнуто в результаті реалізації пропозиції.

Наприклад, якщо працівник запропонував заходи зі зменшення енергоресурсних витрат, які дозволили АТ «Київпроект» заощадити близько 130 тис. грн., він отримає премію у розмірі 6,5 тис. грн.

При подачі найбільшої кількості дієвих, актуальних інноваційних ідей працівник отримує нагороду «Інноватор року» та премію в розмірі 10 тис. грн.

Таке стимулювання не лише заохотить персонал до прояву ініціативи, а й сприятиме розвитку корпоративної культури, орієнтованої на інноваційність та ефективність.

Взагалі, система безпеки АТ «Київпроект» повинна мати цілі, завдання, функції та принципи, які наведено на рис. 3.1.

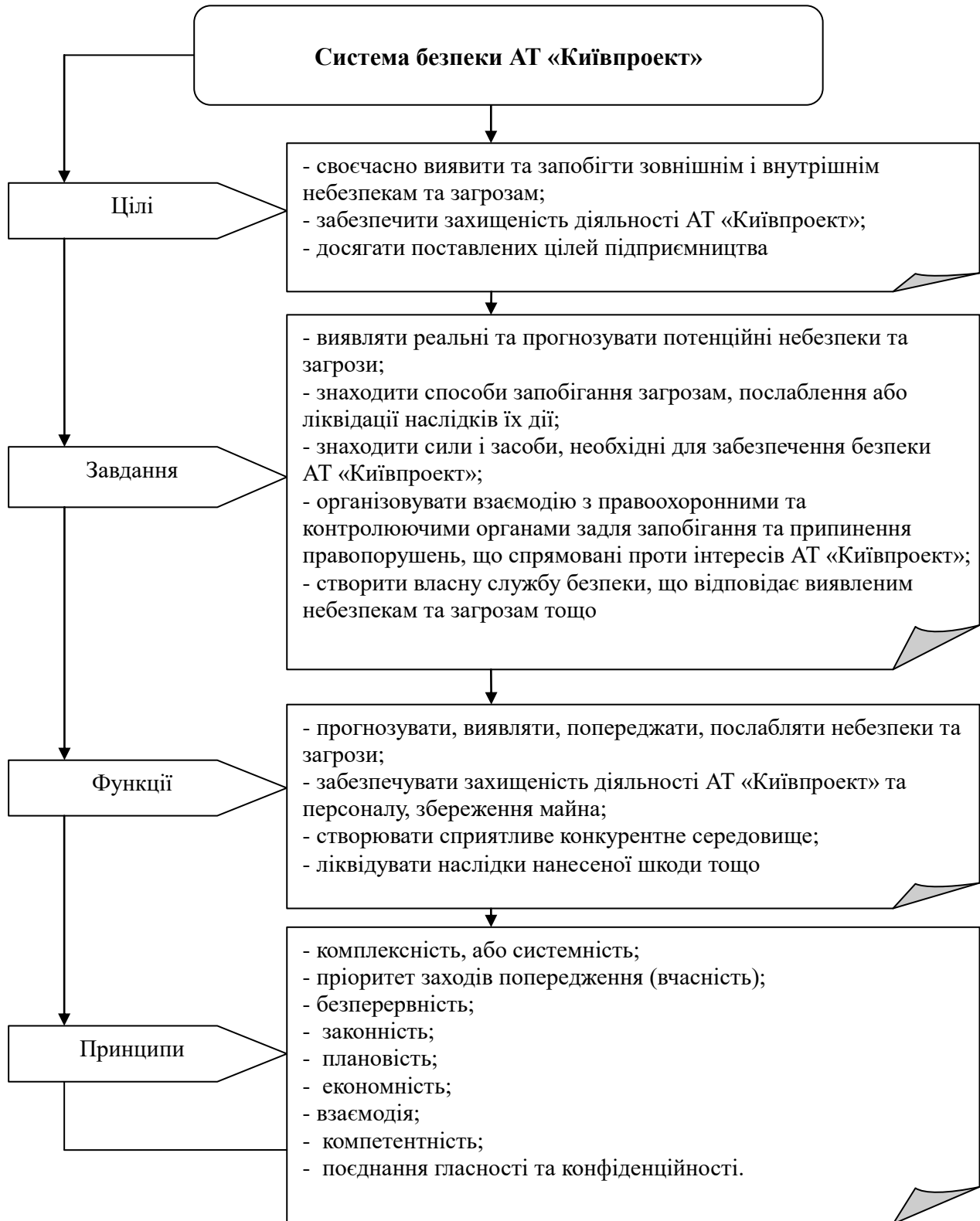


Рис.3.1. Система безпеки АТ «Київпроект»

З рис. 3.1 можна зробити висновок, що ефективне функціонування системи безпеки АТ «Київпроект» забезпечується чітким взаємозв'язком між її цілями, завданнями, функціями та принципами, що дозволяє координовано організовувати заходи захисту та підвищувати рівень економічної безпеки підприємства.

В першу чергу, у системі безпеки досліджуваного товариства «Київпроект» необхідно визначати основні цілі та завдання. До головних цілей товариства належать:

- своєчасне виявлення та запобігання зовнішнім і внутрішнім загрозам товариства;
- забезпечення захищеності всіх напрямів діяльності товариства «Київпроект»;
- досягнення поставлених стратегічних і оперативних цілей підприємництва.

Механізм зміцнення економічної безпеки має бути орієнтований на досягнення пріоритетних цілей діяльності АТ «Київпроект» з урахуванням обраних часових горизонтів управління:

- оперативних цілей, що спрямовані на забезпечення стійкості та захищеності підприємства від негативних змін у процесі поточної діяльності;
- тактичних цілей, що гарантують стабільне функціонування товариства у середньостроковому періоді;
- стратегічних цілей, що спрямовані на формування умов довготривалого розвитку та зміцнення позицій товариства на ринку.

Для підвищення рівня економічної безпеки доцільно розробити для АТ «Київпроект» комплексний механізм зміцнення економічної безпеки, який буде враховувати функціональні цілі, задачі та пріоритети на оперативному, тактичному і стратегічному рівнях управління.

На рис. 3.2 наведено механізм зміцнення економічної безпеки досліджуваного товариства.

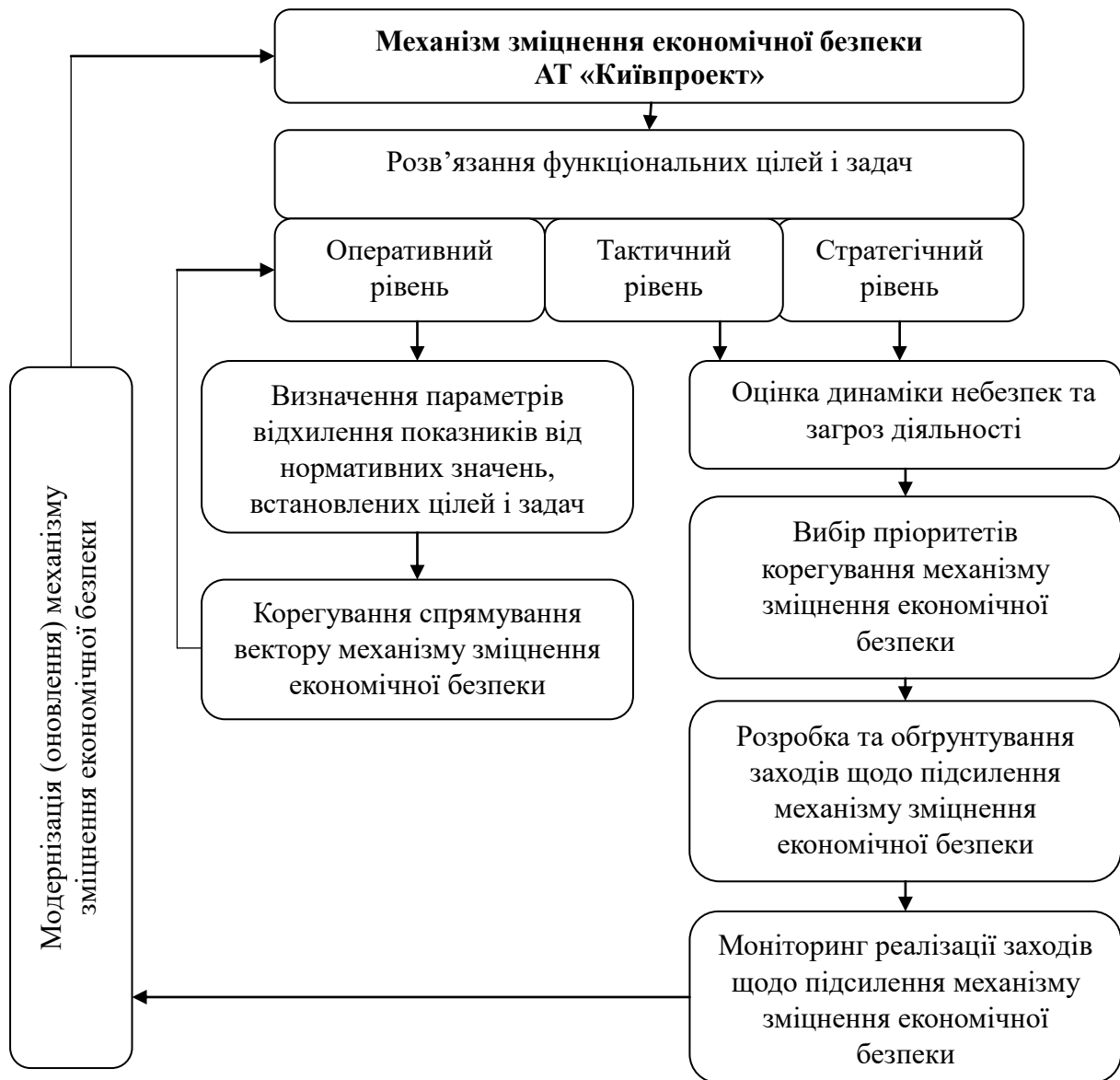


Рис. 3.2. Механізм зміцнення економічної безпеки АТ «Київпроект»

Дані рис. 3.2 показують, що для кожного рівня управління, як оперативного, тактичного та стратегічного, може формуватися власний механізм управління, узгоджений із поставленими цілями та задачами товариства, тобто кожному рівню відповідає певна система показників, яка дозволяє оцінити стан економічної безпеки підприємства та ступінь досягнення запланованих результатів і функцій.

Отже, для зміцнення економічної безпеки підприємства необхідно удосконалювати її складові елементи.

3.2. Забезпечення фінансової стабільності та стратегічного розвитку підприємства

Фінансова стабільність підприємства є основою його стійкого функціонування та розвитку. Вона дозволяє забезпечувати своєчасне виконання зобов'язань, ефективно використання наявних ресурсів та підтримання належного рівня ліквідності.

Важливим етапом стратегічного розвитку підприємства є оптимізація структури капіталу, яка передбачає визначення такого співвідношення між власними коштами та залученими ресурсами, при якому забезпечується максимальна ефективність діяльності та мінімізація фінансових ризиків.

У табл. 3.2 наведено основні дані для визначення оптимальної структури капіталу АТ «Київпроект» за 2022-2024 рр. з урахуванням критерію мінімізації рівня фінансових ризиків.

Таблиця 3.2

Вихідна інформація для визначення структури капіталу АТ «Київпроект» з урахуванням критерію мінімізації рівня фінансових ризиків

Показник	2022 р.		2023 р.		2024 р.	
	тис. грн	%	тис. грн	%	тис. грн	%
Необоротні активи	119667	69,3	156725	70,3	192913	75,6
Оборотні активи:	53112	30,7	66346	29,7	62088	24,4
- постійна частина	15105	8,7	19253	8,6	15305	6,0
- змінна частина	38007	22,0	47093	21,1	46783	18,4
Сукупний капітал	172779	100,0	223071	100,0	255011	100,0

Враховуючи дані табл. 3.2, розрахуємо розмір власного та позикового капіталу АТ «Київпроект» за 2022-2024 рр. при використанні різних підходів до фінансування окремих груп активів.

У табл. 3.3 наведено інформацію щодо власного та позикового капіталу досліджуваного підприємства.

Таблиця 3.3

Розмір капіталу АТ «Київпроект» за 2022-2024 рр. з урахуванням критерію мінімізації рівня фінансових ризиків

Показник	Роки			Відхилення 2024р. від 2022р. (+,-)
	2022	2023	2024	
Загальна сума активів, тис. грн.	172779	223071	255011	+82232
Необоротні активи, тис. грн.	119667	156725	192913	+73246
Постійна частина оборотних активів, тис. грн.	15105	19253	15305	+200
Власний капітал та довгостроковий позиковий капітал, тис. грн.	169760	218713	250994	+81234
Короткостроковий позиковий капітал, тис. грн.	3019	4358	4017	+998
Частка власного капіталу, %	23,83	16,73	14,67	-9,16
Частка позикового капіталу, %	76,17	83,27	85,33	+9,16

Змінна частина оборотних активів підприємства здебільшого фінансується за рахунок короткострокового позикового капіталу, тоді як при консервативному підході частина цих активів покривається власними коштами. Постійна частина оборотних активів переважно фінансується за рахунок власного капіталу і довгострокових позикових коштів.

У табл. 3.4 наведено основні підходи до фінансування активів АТ «Київпроект».

Таблиця 3.4

Підходи до фінансування активів АТ «Київпроект»

Показник	Частка активу у 2024р., %	Підходи до фінансування активів		
		агресивний	помірний	консервативний
Необоротні активи	75,65	40% – ДПК 60% – ВК	20% – ДПК 80% – ВК	10% – ДПК 90% – ВК
Постійна частина оборотних активів	6,00	50% – ДПК 50% – ВК	25% – ДПК 75% – ВК	100% – ВК
Змінна частина оборотних активів	18,35	100% – КПК	100% – КПК	50% – ВК 50% – КПК

Для визначення нормативного значення коефіцієнтів фінансової автономії, фінансової залежності і фінансового левериджу необхідно

керуватися фактично сформованою структурою активів і загальноприйнятих підходів до їх фінансування.

Розрахуємо нормативну величину коефіцієнтів концентрації власного ($K_{вк}$), концентрації залученого (позикового) капіталу ($K_{зк}$) і фінансового левериджу ($K_{фл}$) у 2024 році при різних підходах до фінансування.

а) при агресивній політиці фінансування активів:

$$K_{вк} = 75,65 \times 0,6 + 6,0 \times 0,5 + 18,35 \times 0 = 48,39\%;$$

$$K_{зк} = 75,65 \times 0,4 + 6,0 \times 0,5 + 18,35 \times 1 = 51,61\%;$$

$$K_{фл} = 51,61 / 48,39 = 1,07\%;$$

б) при помірній політиці фінансування активів:

$$K_{вк} = 75,65 \times 0,8 + 6,0 \times 0,75 + 18,35 \times 0 = 65,02\%;$$

$$K_{зк} = 75,65 \times 0,2 + 6,0 \times 0,25 + 18,35 \times 1 = 34,98\%;$$

$$K_{фл} = 34,98 / 65,02 = 53,80\%;$$

в) при консервативній політиці фінансування активів:

$$K_{вк} = 75,65 \times 0,9 + 6,0 \times 1 + 18,35 \times 0,5 = 83,26\%;$$

$$K_{зк} = 100 - 83,26 = 16,74\%;$$

$$K_{фл} = 20,11\%.$$

За результатами проведених розрахунків коефіцієнтів концентрації власного та залученого капіталу сформовано структуру капіталу АТ «Київпроект», яка за наявних умов фінансування сприяє зниженню рівня фінансових ризиків.

Однак, враховуючи незначну частку власного капіталу у загальній структурі активів товариства, необхідно констатувати, що АТ «Київпроект» у своїй діяльності дотримується агресивної моделі фінансування, яка характеризується підвищеною залежністю від зовнішніх джерел коштів.

Проведені розрахунки свідчать, що у 2024 році частка власного капіталу АТ «Київпроект» становила лише 14,67%, що значно нижче за оптимальний рівень для агресивної фінансової політики (48,39% по розрахунках).

Отже, фактична частка власних коштів підприємства була меншою від

необхідної на 33,72%, що показує суттєву залежність досліджуваного товариства від позикових ресурсів. Відповідно, частка залученого капіталу перевищувала розрахунковий рівень також на 33,72%, що підвищує фінансові ризики та знижує стійкість підприємства.

Одним із головних аспектів під час формування політики безпеки підприємства є визначення рівня конфіденційності інформації. Для цього інформацію доцільно поділяти на класи залежно від ступеня її захищеності.

У табл. 3.5 запропоновано класифікацію інформації за рівнем конфіденційності.

Таблиця 3.5

Класифікація інформації за ступенем конфіденційності

клас	Тип інформації	Характеристика	Приклади
0	Відкрита інформація	Загальна доступність інформації	Рекламні матеріали, інформаційні буклети, відомості, оприлюднені у ЗМІ
1	Для внутрішнього користування	Інформація, не призначена для публічного доступу, однак її розкриття не створює значних ризиків	Внутрішні звіти, тестові файли, корпоративні довідники
2	Конфіденційна інформація	Витік даних може спричинити помітні втрати	Реальні фінансові показники, бізнес-плани, відомості про клієнтів і партнерів, матеріали про проєкти
3	Секретна інформація	Розголошення інформації призведе до серйозних збитків чи навіть банкрутства підприємства	Фінансові документи, стратегічні розробки, важлива інформація

Під час роботи з інформацією першого рівня конфіденційності доцільно дотримуватися певних вимог. Зокрема, слід сповіщати працівників про обмежений доступ до таких даних, ознайомлювати їх із можливими способами несанкціонованого отримання інформації, обмежувати фізичний доступ до неї, а також мати повний комплект документів, що регламентують порядок виконання операцій з цими відомостями.

Під час роботи з інформацією другого рівня конфіденційності, окрім основних вимог, необхідно дотримуватися додаткових заходів безпеки. Зокрема, варто проводити оцінку ризиків можливих атак на дані, визначати перелік осіб, яким дозволено доступ до таких відомостей, та за можливості надавати інформацію лише під підпис. Також слід впроваджувати автоматизовані системи контролю цілісності інформаційних ресурсів і засобів захисту, застосовувати надійні методи фізичного транспортування, обов'язково використовувати шифрування під час передачі даних каналами зв'язку, а також забезпечувати безперебійне живлення комп'ютерного обладнання.

Під час роботи з інформацією третього рівня конфіденційності до всіх попередніх вимог додаються посилені заходи захисту. Зокрема, необхідно розробити детальний план щодо збереження або гарантованого знищення даних у разі виникнення надзвичайних ситуацій (таких як пожежа, затоплення чи вибух). Також слід забезпечити захист комп'ютерного обладнання та носіїв інформації від дії води та високих температур, а для контролю достовірності й цілісності даних застосовувати криптографічні методи перевірки.

Важливим документом у сфері інформаційної безпеки підприємства є «Положення про комерційну таємницю та конфіденційну інформацію». У ньому визначаються категорії відомостей, що складають комерційну таємницю та конфіденційну інформацію, порядок їхнього захисту, а також відповідальні особи за організацію заходів безпеки та заходи відповідальності за розголошення такої інформації.

На даний момент у АТ «Київпроект» відсутнє Положення про організацію роботи з інформацією, що становить комерційну таємницю та є конфіденційною. Рекомендується досліджуваному товариству розробити та затвердити таке положення.

У табл. 3.6 наведено основні джерела негативного впливу на стан інформаційної безпеки.

Таблиця 3.6

Основні джерела загроз інформаційній безпеці АТ «Київпроект»

Тип загрози	Збиток	Ймовірність	Ризик = Збиток x Ймовірність
Спам-розсилка зі шкідливим ПЗ	1	4	4
Несанкціоноване копіювання даних з жорсткого диску	3	2	6
Неправомірне розповсюдження бази даних	2	4	8
Разом			18

На етапі аналізу табл. 3.6 визначають максимально допустимий рівень ризику, який для АТ «Київпроект» встановлено на рівні 7.

Спочатку кожен рядок таблиці необхідно перевірити на перевищення цього значення. Якщо перевищення виявлено, то відповідний рядок стає пріоритетним для розробки заходів політики інформаційної безпеки.

Далі проводиться порівняння з подвоєним значенням ризику. У нашому випадку маємо два таких випадки: $3 \times 2 = 6$ та $2 \times 4 = 8$, що враховуються в інтегральному ризику, тобто у рядку «Разом». Якщо інтегральний ризик перевищує допустимий поріг, то є наявність низки незначних вразливостей у системі інформаційної безпеки, які в сукупності можуть значно знизити її ефективність.

У такому випадку з таблиці виділяють рядки, що найсуттєвіше впливають на величину інтегрального ризику, і намагаються знизити їхній вплив чи повністю усунути загрозу.

Концепція слугує методологічною основою для розробки та впровадження єдиної політики інформаційної безпеки в товаристві, прийняття управлінських рішень і планування практичних заходів для її реалізації.

Усі працівники АТ «Київпроект», незалежно від посади, повинні проходити навчання стосовно захисту інформації та активно взаємодіяти з відповідальними за інформаційну безпеку особами.

Необхідно забезпечити, щоб всі працівники, які відповідають за

інформаційну безпеку, незалежно від їхнього відділу, не могли впливати на роботу один одного в негативному аспекті. Водночас кінцеві користувачі повинні підтримувати заходи із захисту інформації, усвідомлювати їхню важливість і строго дотримуватися встановлених правил.

Процес безперервного навчання співробітників має будуватися відповідно до потреб конкретних груп. Впровадження системи інформаційної безпеки, як правило, сприяє ефективнішому використанню робочого часу, оскільки обмежує доступ до інформації, яка не стосується безпосередньо виконання завдань, блокує доступ до розважальних ресурсів та зменшує обсяг неслужбових переписок.

Для ефективної роботи системи інформаційної безпеки на підприємстві її слід оснащувати комплексом програмних засобів, які забезпечують захист від різноманітних інформаційних загроз.

При проектуванні системи інформаційної безпеки пропонується використати модель, яка відображає взаємодію зовнішніх і внутрішніх об'єктивних факторів та показує їхній вплив на рівень інформаційної безпеки об'єкта (рис.3.3)

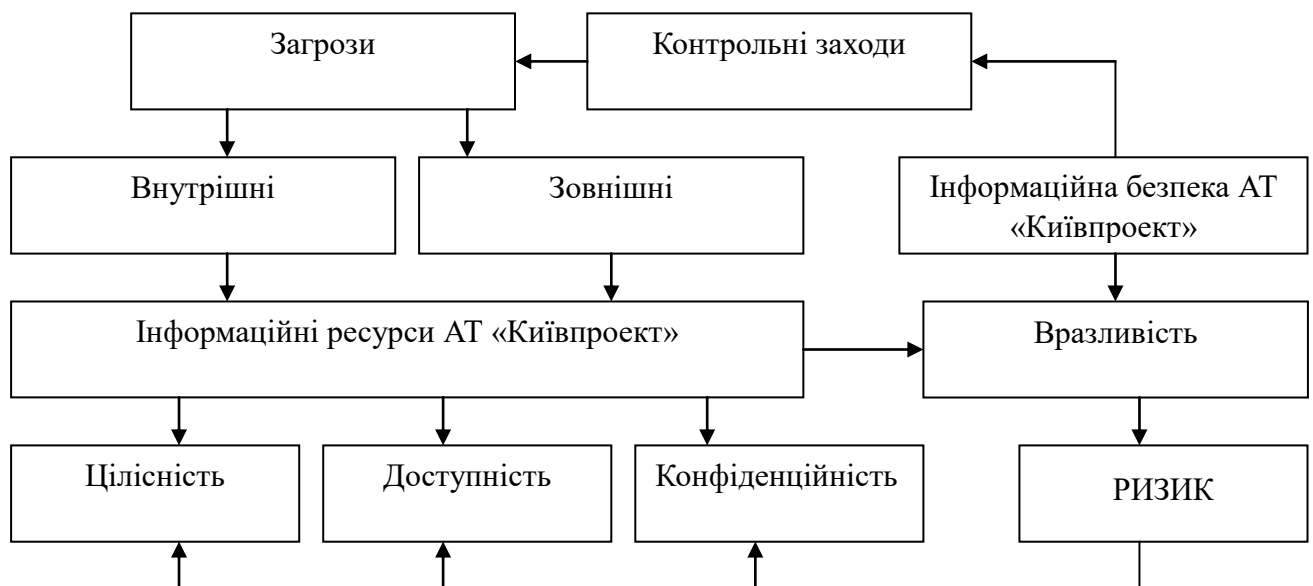


Рис. 3.3. Концептуальна модель інформаційної безпеки АТ «Київпроект»

Таким чином, у складі розглянутої моделі виділяються такі об'єктивні

фактори:

- загрози інформаційній безпеці;
- вразливості інформаційної системи;
- ризик, що відображає потенційний збиток для товариства.

Необхідно створити детальну карту інформаційної системи АТ «Київпроект», яка відображає розташування мережевого обладнання, наявні комп'ютери та їх функціональні ролі.

Далі слід провести аналіз зібраної інформації та розробити математичні алгоритми для забезпечення інформаційної безпеки, що відповідають основним принципам захисту. В результаті формується динамічна модель взаємодії об'єктів системи з доступом на основі атрибутів.

Завдяки багаторівневій структурі концептуальної моделі інформаційної безпеки, впровадженню системи контролю та розподілу відповідальності, суттєво зменшується ризик несанкціонованого розголошення конфіденційної інформації через дії персоналу.

Як було зазначено, у 2024 р. АТ «Київпроект» здійснило витрати на інформаційні ресурси у сумі близько 306,0 тис. грн., а на їх захист – 172,0 тис. грн. Якщо збільшити витрати на захист хоча б на 15%, то рівень захищеності інформації суттєво збільшиться. Так, витрати на інформаційні ресурси залишаємо як є – 306,0 тис. грн., а на їх захист має бути витрачено $172,0 \text{ тис. грн.} \times 15\% = 197,8 \text{ тис. грн.}$

Рівень захищеності інформації буде становити $197,8 / 306,0 \times 100\% = 64,6\%$, тобто при збільшенні витрат на захист інформації на 15%, рівень захищеності інформації збільшується майже на 10%.

ВИСНОВКИ

Виконання кваліфікаційної роботи на тему: «Економічна безпека як складова сталого розвитку підприємства» дало можливість узагальнити теоретичні та практичні аспекти формування економічної безпеки підприємства та зробити наступні висновки:

1. Проаналізовано точки зору вчених щодо розуміння сутності поняття «економічна безпека підприємств». Сформульовано власне бачення сутності економічної безпеки підприємства, що являє собою стан ефективного та збалансованого функціонування підприємства, що забезпечує захист його економічних інтересів, раціональне використання ресурсів і стійкість до зовнішніх та внутрішніх загроз з метою забезпечення стабільного розвитку в довгостроковій перспективі.

Визначено, що економічна безпека підприємства базується на трьох складових: забезпеченні стійкості функціонування, захисті матеріальних та нематеріальних ресурсів, а також здатності ефективно протистояти внутрішнім і зовнішнім загрозам.

2. Розглянуто основні складові елементи системи економічної безпеки підприємства, різні автори виділяють різну кількість складових.

Охарактеризовано модель управління економічною безпекою, яка ґрунтується на комплексному підході до взаємодії її складових та демонструє необхідність узгодженого управління як усією системою в цілому, так і кожною окремою складовою.

3. Виділено індикаторний, ресурсно-функціональний, програмно-цільовий та підхід на основі теорії ризиків для оцінювання економічної безпеки підприємств.

Розглянуто етапність оцінювання ефективності системи економічної безпеки, де перший етап визначає методологічну базу оцінювання, встановлює фактори, складові системи економічної безпеки та цілі оцінки. Другий етап спрямований на факторний аналіз середовища функціонування підприємства та

визначення взаємозалежності факторів впливу на економічну безпеку. Третій етап забезпечує адаптацію методичного інструментарію до специфіки підприємства і ринкового середовища. Четвертий етап передбачає встановлення рівнів безпеки, допустимих відхилень показників та розробку заходів для кожного рівня. П'ятий етап охоплює моніторинг впровадження заходів, оцінку досягнення цілей та коригування орієнтирів системи економічної безпеки.

4. Охарактеризовано діяльність АТ «Київпроект». Товариство є представником будівельної галузі з багаторічним досвідом роботи та розвиненою організаційною структурою управління. Не дивлячись на наявність стабільних партнерських зв'язків, у 2022-2024 рр. спостерігалась тенденція до зниження величини чистого доходу від реалізації на 777 тис. грн. за рахунок зменшення доходу від послуг оренди.

5. Проведено аналіз економічної безпеки АТ «Київпроект». Структура економічної безпеки досліджуваного товариства охоплює сім основних функціональних складових: інтелектуально-кадрову, інформаційну, техніко-технологічну, фінансову, політико-правову, екологічну та силову підсистеми.

Важливим елементом системи економічної безпеки підприємства визначено інтелектуально-кадрову підсистему, оскільки саме людський капітал забезпечує ефективне функціонування всіх інших складових безпеки.

Техніко-технологічна підсистема АТ «Київпроект» перебуває на етапі поступового оновлення, але потребує активнішої інвестиційної політики, модернізації обладнання та підвищення ефективності його використання.

6. Оцінено економічну безпеку АТ «Київпроект». За результатами розрахунків комплексний показник рівня економічної безпеки становив 50,3 %, що відповідає середньому рівню захищеності підприємства. Найбільш проблемними виявилися техніко-технологічна та фінансова складова економічної безпеки АТ «Київпроект», що мали найнижчий узагальнений показник серед усіх підсистем 0,3557 та 0,2080 відповідно.

Саме їх слабка позиція суттєво знизила загальний інтегральний показник економічної безпеки підприємства.

Окрім цього, аналіз показав погіршення технічного стану основних засобів, знос яких у 2024 році становив 52%.

7. Визначено, що механізм зміцнення економічної безпеки АТ «Київпроект» має передбачати:

- удосконалення фінансової безпеки товариства;
- модернізацію основних засобів;
- розвиток інтелектуально-кадрової складової та системи стимулювання працівників;
- створення комплексної системи захисту інформації.

Підвищення рівня техніко-технологічної складової економічної безпеки можливе за рахунок модернізації основних засобів та впровадження цифрових технологій.

Для підвищення інтелектуальної активності працівників АТ «Київпроект» запропоновано впровадити систему матеріального стимулювання раціоналізаторських ідей.

8. Сформовано структуру капіталу АТ «Київпроект», яка за наявних умов фінансування сприяє зниженню рівня фінансових ризиків. Власний капітал має становити 48,39%, а позиковий відповідно 51,61%. Впровадження ефективної політики управління капіталом сприятиме балансуванню співвідношення власних і позикових коштів, що забезпечить стабільність фінансових потоків та підтримку стратегічних інвестиційних проєктів.

Запропоновано досліджуваному товариству розробити та затвердити Положення про організацію роботи з інформацією, що становить комерційну таємницю та є конфіденційною.

