

МІНІСТЕРСТВО ОСВІТИ І НАУКИ УКРАЇНИ
ЗАХІДНОУКРАЇНСЬКИЙ НАЦІОНАЛЬНИЙ УНІВЕРСИТЕТ

Соціально-гуманітарний факультет

Кафедра психології та соціальної роботи

Кваліфікаційна (магістерська) робота на тему:

**ПРИНЦИПИ СОЦІАЛЬНОЇ СПРАВЕДЛИВОСТІ ТА СОЦІАЛЬНОЇ
РІВНОСТІ ЯК РЕГУЛЯТОРИ СУСПІЛЬНОЇ БЕЗПЕКИ ДЕРЖАВИ
/PRINCIPLES OF SOCIAL JUSTICE AND SOCIAL EQUALITY AS
REGULATORS OF PUBLIC SECURITY OF THE STATE**

Спеціальність 231 Соціальна робота

Освітня програма «Соціальна робота»

Освітній рівень вищої освіти – магістр

Виконала:

студентка групи СРзм-21

Семчишин Д. А.

Науковий керівник:

кандидат психологічних наук

Суходоля Юлія Олегівна

Тернопіль 2025

Висновок	до	розділу
2.....	65	
ВИСНОВКИ.....	66	
СПИСОК ВИКОРИСТАНИХ ДЖЕРЕЛ.....	70	
ДОДАТКИ.....	77	

ВСТУП

Актуальність дослідження. У сучасному світі питання забезпечення суспільної безпеки постає одним із важливих чинників стабільності та розвитку держав. Суспільна безпека охоплює не лише захист від зовнішніх загроз чи протидію злочинності, але й глибинні соціальні процеси, що визначають внутрішню згуртованість нації та здатність громадян жити у гармонійному, справедливому середовищі. При цьому стійкість держави напряду залежить від того, наскільки її соціальні інститути функціонують на основі принципів справедливості, рівності та довіри між владою та суспільством, а категорії соціальної нерівності та соціальної несправедливості стають не лише морально-етичною проблемою, але й реальною загрозою національній безпеці, оскільки створюють підґрунтя для соціальних конфліктів й протестних рухів, що сукупно створює серйозні ризики для суспільної безпеки.

Зазначимо, що в умовах глобалізації, зростання соціально-економічних диспропорцій та посилення геополітичної нестабільності проблема забезпечення соціальної справедливості набуває особливої ваги. У суспільствах, де відсутнє відчуття рівних можливостей, зростають соціальні конфлікти, поширюється недовіра до інституцій влади, знижується рівень громадянської активності та посилюється загроза радикалізації. Ідея соціальної рівності також постає однією з основ демократичного суспільства. Вона передбачає не абсолютне зрівняння людей за певними ознаками, а створення таких умов, за яких кожен громадянин матиме доступ до базових ресурсів,

освіти, охорони здоров'я, правосуддя та можливостей для розвитку. У разі нехтування цим принципом відбувається соціальна поляризація, яка породжує глибокі розколи в суспільстві.

У багатьох країнах світу, зокрема й в Україні, дискусії навколо соціальної справедливості посилюються в умовах війни, економічних криз та масштабних соціальних трансформацій. Питання рівного доступу до соціальних благ, справедливого розподілу ресурсів та відповідальності держави за добробут громадян стають центральними у формуванні суспільного договору. Важливо, що соціальна справедливість і соціальна рівність виконують не лише морально-ціннісну функцію, а й є потужними регуляторами суспільних відносин. Вони формують механізми взаємодії між державою та громадянами, між різними соціальними групами, а також впливають на якість функціонування інститутів влади. Саме через призму цих принципів оцінюється легітимність політичних рішень і визначається рівень довіри до держави. Соціальна безпека, у свою чергу, виступає складовою національної безпеки і означає захищеність громадян від соціальних ризиків, криз та конфліктів. Її забезпечення неможливе без утвердження принципів соціальної справедливості та рівності.

Аналіз наукової літератури (В. Андрущенко, Л. Браун, С. Валлентей, С. Возняк, Т. Ганслі, А. Гірняк, М. Головатий, М. Долішній, В. Іванов, Г. Йонас, В. Кремень, Н. Кулалаєва, В. Ліпкан, Л. Нагорна, О. Яременко та ін.) показує, що держави, які роблять акцент на принципах соціальної рівності, демонструють вищий рівень стійкості до внутрішніх криз. Якщо суспільство не має відчуття справедливості, воно стає вразливим до деструктивних процесів: зниження соціальної солідарності, зростання злочинності, поширення маргіналізації та формування радикальних рухів. В таких умовах соціальна справедливість і рівність є фундаментом для формування безпечного суспільного середовища.

Сучасні теоретики і практики наголошують, що справедливе суспільство – це не лише моральний ідеал, а й прагматична необхідність. Адже держава, яка ігнорує принципи рівності, ризикує втратити соціальний баланс і зіткнутися з наслідками масових протестів, економічної нестабільності, а також ослаблення

національної безпеки. Тому актуальність теми дослідження визначається: по-перше, потребою забезпечення суспільної безпеки в умовах глобальних і внутрішніх викликів; по-друге, зростанням ролі соціальної справедливості та рівності у формуванні довіри до державних інститутів; по-третє, необхідністю розробки ефективних механізмів соціальної політики, здатних мінімізувати ризики соціальних конфліктів і значущих криз. Вивчення принципів соціальної справедливості та соціальної рівності як регуляторів суспільної безпеки дає змогу поглиблено проаналізувати взаємозв'язок між соціальною політикою та безпековими процесами, виявити чинники, що сприяють стабільності держави, та окреслити напрями вдосконалення сучасних соціальних практик.

Відтак актуальність дослідження принципів соціальної справедливості та соціальної рівності як регуляторів суспільної безпеки держави визначається як недостатньою теоретичною розробкою аналізованої проблеми в сучасній соціогуманітарній науці, так і потребами соціальної практики, що й обумовило вибір темикваліфікаційної роботи – **«Принципи соціальної справедливості та соціальної рівності як регуляторів суспільної безпеки держави»**.

Об'єкт дослідження – теоретичні й прикладні аспекти соціальної справедливості та соціальної рівності.

Предмет дослідження – принципи соціальної справедливості та соціальної рівності як регулятори суспільної безпеки держави.

Мета дослідження: теоретичне й емпіричне обґрунтування принципів соціальної справедливості та соціальної рівності як регуляторів суспільної безпеки Української держави.

Відповідно до мети, визначено наступні **завдання дослідження:**

1. Визначити зміст поняття «соціальна справедливість» у сучасному міждисциплінарному дискурсі.
2. Розкрити сутність, суспільне значення та ключові ознаки категорії «соціальна рівність».
3. Охарактеризувати основні чинники та умови досягнення соціальної справедливості й соціальної рівності в контексті суспільної безпеки держави.

4. Підібрати оптимальний методичний інструментарій для дослідження принципів соціальної справедливості і соціальної рівності як регуляторів суспільної безпеки держави.

5. Проаналізувати результати дослідження принципів соціальної справедливості і соціальної рівності як регуляторів суспільної безпеки держави.

6. Розробити рекомендації щодо підвищення дієвості принципів соціальної справедливості та соціальної рівності як регуляторів суспільної безпеки держави в умовах українського сьогодення.

Методи дослідження: *теоретичні* –індукції, дедукції, аналізу, синтезу, систематизації, класифікації, узагальнення теоретичних і емпіричних даних – для визначення сутнісного змісту понять «соціальна справедливість», «соціальна рівність» та «суспільна безпека», а також характеристики основних чинників та умов досягнення соціальної справедливості й соціальної рівності в контексті суспільної безпеки держави; *емпіричні* – анкетування, опитування, контент-аналіз; *статистичні*: методи кількісно-якісної обробки здобутих емпіричних даних, графічне відображення результатів проведеного дослідження.

Теоретичне значення кваліфікаційної роботи полягає в комплексному науково-практичному вивченні принципів соціальної справедливості і соціальної рівності як регуляторів суспільної безпеки держави. Зокрема, визначено основні підходи до концептуалізації поняття «соціальна справедливість» у сучасному міждисциплінарному дискурсі, розкрито сутнісний зміст, суспільне значення та ключові ознаки категорії «соціальна рівність», охарактеризовано основні чинники та умови досягнення соціальної справедливості й соціальної рівності в контексті суспільної безпеки держави, запропоновано дієві способи підвищення дієвості принципів соціальної справедливості та соціальної рівності як регуляторів суспільної безпеки держави в сучасних умовах.

Практичне значення соціальної експертизи об'єктивності політичних програм у реаліях сучасної України полягає у: теоретичному

обґрунтуванні проблеми соціальної справедливості і соціальної рівності в контексті суспільної безпеки держави; у поглибленні наукових уявлень про оптимальний методичний інструментарій для емпіричного дослідження основних принципів соціальної справедливості і соціальної рівності як регуляторів суспільної безпеки держави; у практичному використанні наявних результатів дослідження для підвищення дієвості принципів соціальної справедливості та соціальної рівності як регуляторів суспільної безпеки держави в умовах українського сьогодення.

Структура та обсяг дослідження. Кваліфікаційна робота складається зі вступу, двох розділів, висновків до розділів, загальних висновків, списку використаних джерел, додатків. Повний обсяг роботи складає 82 сторінку, а основний обсяг налічує 69 сторінок. Кількість використаних джерел та літератури – 91 позиція. Кількість додатків – 1.

РОЗДІЛ 1

ТЕОРЕТИЧНІ АСПЕКТИ ДОСЛІДЖЕННЯ ПРИНЦИПІВ СОЦІАЛЬНОЇ СПРАВЕДЛИВОСТІ ТА СОЦІАЛЬНОЇ РІВНОСТІ

1.1. Концептуалізація поняття «соціальна справедливість» у сучасному міждисциплінарному дискурсі

У сучасному світі, де суспільні трансформації відбуваються під впливом глобалізаційних, економічних, політичних та культурних чинників, особливої ваги набуває проблема осмислення базових цінностей, що визначають якість соціального життя. Однією з таких цінностей є соціальна справедливість, яка виступає водночас етичним і політико-правовим ідеалом, а також практичним регулятором суспільних відносин. Проте багатозначність цього поняття та різні акценти його інтерпретації в межах філософії, соціології, права, політології, економіки та психології вимагають його концептуалізації у міждисциплінарному дискурсі. Системне теоретичне осмислення соціальної

справедливості дає змогу не лише уникнути фрагментарності в наукових підходах, а й створити основу для формування стратегії соціального розвитку, спрямованої на утвердження соціальної рівності та забезпечення суспільної безпеки держави.

Зазначимо, що соціальна справедливість трактується як універсальний принцип, що регулює відносини між індивідом та суспільством, забезпечуючи гармонію свободи, рівності та морального обов'язку. Вона розглядається не лише як правова чи економічна категорія, але передусім як етична норма, що задає ідеали рівноваги між особистим і загальним благом. При цьому соціальна справедливість передбачає рівний доступ до суспільних благ, але водночас враховує відмінності у здібностях, внеску та потребах людей. На думку Д. Кірюхіна, вона постає умовою легітимності влади, оскільки без справедливого розподілу ресурсів та визнання гідності кожного члена спільноти жоден соціальний лад не може бути стійким, а також пов'язана з ідеєю суспільного договору, де виступає основою соціального миру [37].

У правовій площині соціальна справедливість визначається К. Поппером як принцип, що втілюється у нормативно-правових актах і спрямований на забезпечення рівних прав, обов'язків та гарантій для громадян. Вона реалізується через систему законів, які регламентують доступ до освіти, охорони здоров'я, працевлаштування та соціального захисту. Соціальна справедливість означає, що кожна людина має рівний статус перед законом, а дискримінація за будь-якими ознаками є неприйнятною. Водночас вона враховує необхідність позитивної дискримінації – надання додаткових гарантій уразливим категоріям населення. У соціальній справедливості вбачають фундамент для верховенства права, адже саме вона надає законові моральної ваги [67]. Тому правова інтерпретація розглядає соціальну справедливість як міру правового регулювання, що забезпечує баланс між формальною рівністю та фактичними потребами людей.

З точки зору В. Левкулича, соціальна справедливість є механізмом регулювання соціальної стратифікації та мобільності, який забезпечує баланс між індивідуальними можливостями та колективними ресурсами. Вона

виражається у тому, наскільки суспільство здатне забезпечити рівні стартові умови для своїх громадян, незалежно від їхнього походження чи соціального статусу. Соціальна справедливість не означає повної рівності результатів, але передбачає відсутність надмірних бар'єрів у доступі до ресурсів. Вона виконує інтегративну функцію, підтримуючи суспільну солідарність та зменшуючи ризик соціальних конфліктів. Справедливість оцінюється не лише через розподіл матеріальних благ, а й визнання, повагу та можливості участі у суспільному житті і виступає умовою запобігання маргіналізації окремих груп [46].

На думку М. Головатого, соціальна справедливість постає як система розподілу матеріальних і нематеріальних ресурсів, що забезпечує рівні можливості для розвитку людини та водночас стимулює ефективність економічної діяльності. Вказане поняття охоплює питання справедливого оподаткування, доступу до соціальних послуг та перерозподілу національного доходу. Економісти підкреслюють, що абсолютна рівність у доходах є утопічною та не сприяє зростанню продуктивності, натомість справедливість полягає у поєднанні стимулів і гарантій. Соціальна справедливість в економіці означає також запобігання надмірній поляризації багатих і бідних, що може призвести до соціальної нестабільності. Її функція полягає у тому, щоб забезпечити соціально вразливим групам мінімальні стандарти життя, не руйнуючи при цьому ринкових механізмів. Соціальна справедливість забезпечує баланс між ефективністю і рівністю, який підтримує сталий розвиток суспільства [22].

У психологічному вимірі соціальна справедливість визначається О. Ладояк суб'єктивне відчуття людини щодо рівності можливостей, визнання її гідності та значущості у суспільстві. Психологи наголошують, що сприйняття справедливості впливає на рівень довіри до соціальних інституцій, формування громадянської позиції та психологічного благополуччя особистості. Соціальна несправедливість, навпаки, призводить до фрустрації, зниження мотивації, зростання агресії та соціальної апатії. З цієї точки зору, справедливість виконує роль ресурсу, що підтримує соціальну активність людини та сприяє

позитивному самосприйняттю. Важливо, що справедливість не лише об'єктивно існує у суспільних нормах, але й суб'єктивно переживається кожним індивідом, а тому її реалізація потребує врахування емоційно-поведінкових аспектів. Тобто соціальна справедливість – внутрішній стан гармонії між індивідом і суспільним середовищем, що ґрунтується на досвіді рівності та визнання [43].

З точки зору В. Кременя, соціальна справедливість – це принцип, що забезпечує рівний доступ до якісної освіти, розвитку талантів та реалізації потенціалу кожної дитини. Вона передбачає створення освітнього середовища, яке враховує індивідуальні відмінності учнів та надає додаткову підтримку тим, хто її потребує. Педагоги розглядають соціальну справедливість як умову формування демократичних цінностей, адже саме в освіті закладаються основи поваги до прав людини, толерантності та взаємодопомоги. Її реалізація в освітніх практиках означає не лише формальну рівність можливостей, але й диференційований підхід, що дає змогу уникати дискримінації. Освітня система, побудована на засадах соціальної справедливості, стає інструментом соціальної мобільності та запобігає відтворенню нерівності у майбутніх поколіннях [41].

Що стосується основних наукових підходів до визначення поняття «соціальна справедливість», то у філософському дискурсі така справедливість розглядається як фундаментальна категорія, що визначає умови гармонійного співіснування людини та суспільства. Вона постає як універсальний моральний принцип, котрий окреслює межі рівності, свободи та взаємної відповідальності індивідів. Філософи підкреслюють, що поняття справедливості нерозривно пов'язане з ідеями добра, істини та блага, оскільки воно визначає, яким чином суспільство має упорядковувати відносини між своїми членами [52].

Соціальна справедливість у такому контексті трактується не лише як розподіл матеріальних благ, але й як визнання гідності, рівності можливостей та права на самореалізацію кожної людини. Вона є умовою соціального миру, адже лише справедливий порядок може забезпечити стабільність і легітимність влади. На рівні теоретичного осмислення сучасна філософія прагне поєднати

ідею індивідуальної свободи з вимогою суспільної рівності, що створює підґрунтя для формування концепцій соціального договору. Згідно з цими концепціями, люди погоджуються поступитися частиною своєї автономії заради досягнення справедливого ладу, який гарантує захист прав і свобод кожного [84].

Водночас соціальна справедливість у філософському розумінні завжди була багатовимірною категорією. Вона охоплює як процедурний аспект, що визначає справедливі правила і закони, так і субстанційний, який стосується фактичного змісту розподілу благ. Так, ще від античності мислителі сперечалися про те, чи має справедливість забезпечувати рівність результатів чи рівність можливостей. Одні школи наголошували на потребі пропорційності: кожен отримує відповідно до свого внеску, тоді як інші підкреслювали значення гуманістичного підходу – допомога тим, хто не здатен самотійно реалізувати свої потенції. У новітній філософії з'являється ідея справедливості як чесності, що передбачає неупередженість у визначенні суспільних правил. Таким чином, соціальна справедливість постає ідеалом, який одночасно виконує функцію морального орієнтира та практичного критерію оцінки соціальних інституцій.

Філософське осмислення даного поняття дає змогу побачити, що воно не зводиться лише до економічних чи правових вимірів, а має універсальний характер. Справедливість є тим моральним підґрунтям, на якому будується будь-який тип суспільного устрою. Вона вимагає рівноваги між особистими правами та колективними обов'язками, між прагненням до свободи та необхідністю дотримання суспільного порядку. Її недотримання призводить до соціальних конфліктів, відчуження та руйнування громадянської довіри. Тому в філософії соціальна справедливість розуміється не лише як теоретична конструкція, а й як реальний механізм регуляції суспільних відносин, що забезпечує моральну легітимність влади, єдність соціуму та цілісність особистості [62].

У правовій науці соціальна справедливість трактується як один із важливих принципів правової системи, що визначає баланс між формальною

рівністю та фактичними потребами людини. Правознавці підкреслюють, що справедливість у праві має не лише моральний, а й нормативний вимір, оскільки вона закріплюється у законодавчих актах і стає обов'язковою для виконання. Вона «проявляється через рівність усіх громадян перед законом, недопущення дискримінації та гарантії доступу до правосуддя» [63, с. 71].

Водночас правова справедливість вимагає врахування конкретних життєвих обставин, тобто застосування принципу індивідуалізації правових рішень. У цьому сенсі вона виступає не просто як формальна рівність, а як забезпечення рівноваги між рівними можливостями та особливими потребами окремих груп. Правознавці наголошують, що у сучасному світі соціальна справедливість реалізується через такі механізми, як позитивна дискримінація, квоти, соціальні гарантії та захист вразливих верств населення. Це означає, що право стає інструментом не лише регламентації відносин, але й соціальної корекції, спрямованої на усунення глибоких нерівностей.

Важливо також, що правова справедливість завжди перебуває у тісному зв'язку з категоріями свободи та відповідальності: вона надає людині можливості реалізувати права, але водночас накладає обов'язок дотримуватися встановлених норм. У такому правовому підході соціальна справедливість розглядається як підґрунтя верховенства права, адже саме вона робить закон не лише формально обов'язковим, а й морально виправданим. Якщо право суперечить ідеалам справедливості, воно втрачає свою легітимність і викликає соціальні конфлікти. Тому правовий підхід надає цьому поняттю універсального значення, розглядаючи його одночасно як юридичний стандарт, етичну норму та передумову ефективного функціонування сучасної правової держави. Соціальна справедливість у правовій площині є гарантом того, що суспільний порядок відповідає принципам рівності, свободи і поваги до гідності людини [44].

Соціологічна наука розглядає соціальну справедливість як механізм підтримання соціальної рівноваги, інтеграції та солідарності в суспільстві. Вона постає не лише як норма, а як соціальний інститут, що забезпечує рівний доступ до ресурсів, влади та соціального статусу. Соціологи підкреслюють, що

«справедливість проявляється у двох головних вимірах: по-перше, у створенні рівних стартових умов для всіх членів суспільства; по-друге, у забезпеченні пропорційного розподілу благ залежно від внеску та потреб» [83, с. 29].

Важливо враховувати, що соціальна справедливість не дорівнює повній рівності результатів, адже суспільство не може функціонувати без диференціації та соціальної стратифікації. Водночас вона вимагає, щоб ця диференціація була виправданою і не призводила до крайніх форм нерівності, що породжують соціальні конфлікти. Соціологічна інтерпретація справедливості пов'язана також із визнанням і повагою: важливо не лише забезпечити матеріальні ресурси, а й гарантувати людині можливість брати участь у суспільному житті та відчувати власну значущість. Відсутність соціальної справедливості веде до маргіналізації, ізоляції та втрати соціального капіталу, тоді як її реалізація формує довіру, співпрацю та відчуття єдності. У цьому контексті справедливість виступає запобіжником соціальних потрясінь і фактором суспільної стабільності.

В економічній науці соціальна справедливість трактується як принцип розподілу матеріальних і нематеріальних ресурсів, що забезпечує поєднання ефективності та рівності. Економісти наголошують, що надмірна нерівність у доходах та доступі до ресурсів руйнує соціальну єдність, а абсолютна рівність призводить до зниження продуктивності та втрати стимулів до праці. Тому справедливість у цьому контексті означає баланс між вільним ринком і соціальною підтримкою, між конкуренцією та солідарністю. Вона реалізується через податкову систему, соціальне страхування, державні програми підтримки малозабезпечених верств та гарантування мінімальних стандартів життя [9].

Соціальна справедливість у економічному розумінні тісно пов'язана з поняттям соціальної держави, яка покликана забезпечувати не лише зростання ВВП, а й справедливий розподіл його результатів. Вона передбачає, що кожна людина повинна мати можливість реалізувати свій економічний потенціал, отримати доступ до освіти та ринку праці, а також бути захищеною від бідності. Важливо, що економічна справедливість не зводиться лише до матеріального аспекту: вона включає й рівність можливостей для інновацій,

підприємництва та професійного розвитку. Її функція полягає у запобіганні поляризації суспільства, яка може призвести до соціальної напруженості та дестабілізації. У результаті соціальна справедливість в економіці трактується як необхідна умова сталого розвитку, що поєднує ринкову раціональність із соціальною відповідальністю.

Психологічна наука інтерпретує соціальну справедливість передусім як суб'єктивне переживання людиною рівності, визнання та поваги у соціальних відносинах. Вона виступає не лише зовнішнім принципом, а й внутрішнім станом особистості, що визначає її довіру до суспільних інституцій і мотивацію до соціальної активності. Відчуття несправедливості є одним із найсильніших факторів фрустрації, агресії та деструктивної поведінки. Натомість сприйняття справедливого ставлення формує почуття безпеки, позитивну самооцінку [19].

У психологічному аспекті соціальна справедливість пов'язана з базовою потребою людини у визнанні й належності до групи. Якщо індивід переконаний, що його зусилля оцінюють об'єктивно, а його права та можливості захищені, він відчуває гармонію із соціальним середовищем. Порушення цього балансу призводить до соціальної апатії, втрати довіри та протестних настроїв. Тому цей підхід розглядає справедливість як чинник, що регулює психоемоційний і поведінковий стан індивіда, впливаючи на його життєву позицію. Важливо, що «соціальна справедливість у цьому розумінні має також колективний вимір: групи й спільноти формують свої уявлення про справедливе, які можуть або збігатися, або конфліктувати між собою» [27, с. 93].

У педагогіці та освіті соціальна справедливість розглядається як принцип організації освітнього процесу, що забезпечує рівний доступ до знань, виховання та розвитку для всіх дітей. Вона проявляється у створенні освітнього середовища, де враховуються індивідуальні потреби учнів, їхні здібності та соціальні умови. Педагоги підкреслюють, що справедливість в освіті означає не лише формальну рівність можливостей, а й диференційований підхід, який дає змогу кожній дитині реалізувати свій потенціал. У цьому контексті «соціальна справедливість постає як умова гуманізації освіти, де повага до особистості

поєднується з вимогою рівних шансів. Вона реалізується через інклюзивну освіту, соціально-педагогічний супровід та спеціальні програми підтримки учнів із вразливих категорій» [37, с. 263].

Зазначимо, що справедливість в контексті освіти має також виховний вимір: через неї формуються цінності рівності, толерантності та солідарності, що стають основою громадянської культури. Порушення цього принципу часто призводить до відтворення соціальної нерівності і дискримінації у майбутньому. Тому цей підхід наголошує на тому, що школа та інші освітні інституції є простором соціальної справедливості, де закладаються фундаментальні цінності демократичного суспільства. Соціальна справедливість у педагогіці виконує роль не лише ціннісного орієнтира, а й практичного інструмента формування особистості, здатної до відповідальної соціальної взаємодії. У підсумку цей підхід визначає її як ключову умову освітньої рівності та суспільної інтеграції.

Порівняння наукових підходів до визначення соціальної справедливості узагальнено у таблиці 1.1.

Таблиця 1.1

Наукові підходи до визначення соціальної справедливості

Підхід	Визначення	Основні поняття	Наслідки
Правовий	Соціальна справедливість як принцип права, що гарантує рівність перед законом і захист особливих потреб уразливих груп.	Рівність, недискримінація, індивідуалізація правових рішень, позитивна дискримінація.	Легітимність права, баланс прав і обов'язків, забезпечення верховенства права.
Соціологічний	Справедливість як механізм соціальної інтеграції, що врівноважує стартові можливості та пропорційний розподіл благ.	Стратифікація, мобільність, участь у суспільному житті, визнання.	Зменшення конфліктів, підтримання солідарності, стабільність і легітимність суспільства.
Економічний	Справедливість як баланс між ринковою ефективністю та рівністю у доступі до ресурсів і доходів.	Оподаткування, соціальне страхування, мінімальні стандарти життя.	Запобігання поляризації, підтримка сталого розвитку, поєднання конкуренції та солідарності.
Психологічний	Справедливість як	Переживання, емоційна	Формування

	суб'єктивне відчуття рівності, визнання її поваги, що впливає на довіру та мотивацію.	рівновага, довіра, потреба у належності.	самоповаги, зменшення агресії, підвищення соціальної активності.
Педагогічний	Справедливість як принцип освіти, що забезпечує рівний доступ до знань і розвиток індивідуального потенціалу.	Інклюзія, рівні можливості, диференційований підхід, виховання цінностей.	Формування толерантності, запобігання дискримінації, виховання громадянської культури.

Соціальна справедливість посідає ключове місце в системі суспільних цінностей, оскільки виступає як фундаментальний регулятор соціальних відносин та індикатор зрілості демократичного суспільства. Її значення полягає насамперед у забезпеченні балансу між індивідуальними потребами та суспільними інтересами, що створює умови для гармонійного розвитку особистості та соціуму в цілому. Соціальна справедливість «визначає принципи рівності, доступності ресурсів і можливостей, що є передумовою для подолання соціальної нерівності та дискримінації. Вона формує основу соціальної злагоди, адже дає змогу уникати гострих конфліктів, які виникають унаслідок порушення рівноваги між правами і обов'язками різних соціальних груп» [48, с. 254].

Значення соціальної справедливості проявляється також у правовій площині: вона закріплює засади рівності всіх перед законом і гарантує справедливий розподіл соціальних благ. З економічної точки зору, соціальна справедливість сприяє оптимізації механізмів розподілу матеріальних ресурсів, формуванню системи соціального захисту та підтримки вразливих категорій населення. Вона є важливою складовою державної політики, оскільки без справедливих механізмів регулювання суспільство втрачає довіру до інститутів влади, що може призвести до соціальної напруги й кризових явищ. У соціально-психологічному вимірі соціальна справедливість забезпечує відчуття безпеки, рівності та визнання у членів суспільства, що прямо впливає на їхній рівень мотивації та готовність до конструктивної взаємодії. Педагогічний аспект соціальної справедливості полягає у вихованні громадянської свідомості та

формуванні у молодого покоління ціннісних орієнтирів, заснованих на рівності, повазі до прав людини та готовності до соціальної відповідальності.

Отже, соціальна справедливість є не лише теоретичною категорією, а й практичним інструментом організації суспільного життя, який визначає якість демократії, стабільність держави та перспективи сталого розвитку. Її значення полягає в інтеграції різних сфер суспільного буття – правової, економічної, соціальної та моральної – в єдину систему цінностей, що забезпечує гідне життя кожної людини та загальну суспільну безпеку.

1.2. Сутнісний зміст, суспільне значення та ключові ознаки категорії «соціальна рівність»

У сучасному суспільстві, де питання справедливого доступу до ресурсів, можливостей і прав стають основою соціальної стабільності та розвитку демократії, особливого значення набуває осмислення феномену соціальної рівності. Ця категорія не зводиться лише до формального проголошення рівних прав, а охоплює глибинні процеси забезпечення рівних стартових можливостей, справедливого розподілу суспільних благ і гарантій участі кожного громадянина в суспільному житті. Водночас відсутність чіткого обґрунтування сутнісного змісту, суспільного значення та важливих ознак соціальної рівності призводить до суперечливих інтерпретацій і ускладнює практичну реалізацію цього принципу в політиці та соціальних практиках.

З позиції В. Левкулич, соціальна рівність розглядається як основний, фундаментальний принцип, що забезпечує однакові юридичні права та обов'язки всіх членів суспільства. Вона передбачає відсутність будь-яких привілеїв або дискримінації за ознаками соціального походження, майнового стану, статі чи національності. Правова рівність стає основою легітимності державних інститутів і правової системи, забезпечуючи довіру громадян до законів. Вона виступає гарантом справедливого розподілу соціальних благ і доступу до правосуддя. Крім того, правовий аспект рівності формує стандарти поведінки та взаємодії між людьми, закріплюючи ідею рівності перед законом

як обов'язкову норму [45]. Таким чином соціальна рівність є не лише формальним критерієм, а й важливим регулятором соціальних відносин у демократичному суспільстві.

І. Лосєв визначає соціальну рівність як стан суспільства, де забезпечено справедливий доступ до матеріальних ресурсів, економічних благ і можливостей для професійного та особистісного розвитку. Вона передбачає мінімізацію надмірної диференціації доходів і багатства, але водночас не обов'язково повну їх рівність. Метою економічної рівності є створення умов для соціальної стабільності, попередження конфліктів і забезпечення сталого розвитку. Автор підкреслює, що ефективна економічна політика повинна поєднувати принципи ринкової свободи та соціальної підтримки. Соціальна рівність у цьому контексті включає доступ до освіти, охорони здоров'я, соціальних гарантій та робочих місць. Вона реалізується через податкову політику, державні програми та механізми перерозподілу ресурсів, що дають змогу зменшити нерівність і забезпечити справедливі стартові можливості для всіх верств населення [49].

З точки зору О. Новакової, соціальна рівність визначається як відсутність структурних бар'єрів, які обмежують інтеграцію індивідів у різні сфери суспільного життя. Вона пов'язана з можливістю соціальної мобільності, коли кожна особа може реалізувати власні здібності і таланти незалежно від соціального походження чи статусу сім'ї. Така рівність передбачає також рівний доступ до влади, освіти, професійних і культурних ресурсів. Вона забезпечує згуртованість суспільства, зменшує ризики маргіналізації окремих груп і сприяє формуванню соціального капіталу. Соціальна рівність є динамічною категорією, яка змінюється під впливом економічних, політичних, культурних змін, проте виступає критерієм оцінки легітимності соціальних інститутів і ефективності державної політики у сфері соціального розвитку [59].

У праці О. Віннікова соціальна рівність трактується як моральний ідеал, що відображає прагнення людини до свободи, гідності та справедливості у взаємодії з іншими. Вона розглядається не лише як формальна категорія, а як ціннісний принцип, який визначає етичні норми поведінки у суспільстві.

Рівність у цьому розумінні забезпечує баланс між індивідуальними правами та колективними інтересами, сприяє гармонізації соціальних відносин. Її реалізація вимагає усвідомленої громадянської позиції та моральної відповідальності. Такий аспект соціальної рівності дає змогу осмислити її як орієнтир соціального розвитку, який формує суспільну свідомість та культуру взаємної поваги [65].

А. Сіленко соціальну рівність розглядає як суб'єктивно переживане відчуття справедливості та рівнозначності можливостей у соціальному середовищі. Вона визначає психологічний комфорт, рівень довіри до соціальних інститутів та готовність особи до конструктивної взаємодії. Відчуття рівності впливає на самооцінку, мотивацію, а також на здатність до співпраці у групах. Психологічна рівність допомагає уникати конфліктів і формує соціальну згуртованість. Автор акцентує, що «навіть формально забезпечена рівність може бути недієвою, якщо індивід не відчуває її на психологічному рівні. Тому соціальна рівність у психологічному аспекті є важливим чинником соціальної інтеграції та внутрішньої гармонії особистості» [78, с. 101].

Філософський підхід розглядає соціальну рівність як універсальну цінність і моральний ідеал, що відображає прагнення людини до свободи, гідності та справедливості у суспільстві. Зокрема, В. Петрушенко визначає етичні норми взаємодії між індивідами та групами, формуючи стандарти поваги до прав і гідності кожного. Така рівність постає як принцип, що інтегрує моральні, соціальні та політичні орієнтири, забезпечуючи баланс між індивідуальними правами та колективними потребами. Вона сприяє усвідомленню соціальної відповідальності та розвитку громадянської свідомості [62].

Соціальна рівність у філософії, як доводить В. Табачковський, визначає сенс справедливості, солідарності та взаємоповаги, виступаючи етичним регулятором соціальної взаємодії. Вона стимулює критичне осмислення соціальних норм, культурних традицій та політичних інститутів. Рівність не є лише формальною категорією, а процесом постійного вдосконалення

соціальних структур і цінностей. Вона формує основу для моральної оцінки політичних рішень та соціальних практик. Рівність у цьому сенсі включає захист вразливих груп і забезпечення справедливого доступу до ресурсів та можливостей [84].

На думку В. Крисаченка, соціальна рівність визначає критерії оцінки легітимності соціальних інститутів та демократичності суспільства, стимулює розвиток толерантності, взаємоповаги та емпатії у соціальних відносинах, служить моральним орієнтиром для формування цілісної соціальної політики. Соціальна рівність у філософському аспекті дає змогу осмислити міжособистісні та міжгрупові відносини у контексті дотримання універсальних цінностей. Вона є передумовою соціальної справедливості та сталого розвитку. Такий підхід підкреслює взаємозв'язок між рівністю, свободою та гідністю особистості, що сприяє формуванню у суспільстві відповідної ціннісної культури, що базується на взаємоповазі та солідарності [87]. Соціальна рівність є водночас ідеалом і практичним орієнтиром для вдосконалення соціальних відносин та інституцій.

Підхід О. Яременко до соціальної рівності дає змогу трактувати її як фундаментальний принцип організації суспільства, який гарантує однакові права та обов'язки всіх членів соціуму. Рівність при цьому постає як юридично закріплена категорія, що реалізується через законодавчі акти та норми, які забезпечують недискримінацію за соціальним походженням, статтю, етнічним складом, майновим становищем. Важливо, що правова рівність не обмежується формальною рівністю, вона включає також механізми індивідуалізації правових рішень, що дають змогу враховувати особливі потреби окремих груп громадян. Дотримання принципу рівності перед законом є основою легітимності державних інститутів та гарантією справедливого суспільного порядку [91].

В. Андрущенко підкреслює роль соціальної рівності у забезпеченні доступу до правових процедур та соціальних гарантій. Він передбачає, що всі громадяни повинні мати однакові можливості для участі у політичному, економічному та культурному житті. Соціальна рівність у правовому сенсі також виступає запобіжником надмірних соціальних конфліктів, оскільки

забезпечує передбачуваність і прозорість правових норм. Вона інтегрується з такими принципами права, як верховенство закону та дотримання прав людини [2].

Т. Ганслі розглядає рівність не лише як юридичний стандарт, але і як морально-етичний орієнтир, що визначає взаємодію держави та індивідів. Він підкреслює необхідність формування правової культури та правосвідомості громадян. Правова рівність впливає на соціальну політику, оскільки законодавчі гарантії є основою реалізації державних програм підтримки вразливих верств населення і визначає стандарти, що регулюють поведінку громадян і державних службовців, забезпечуючи справедливість у щоденному житті. Дотримання цього принципу зміцнює довіру до правових і соціальних інститутів [16].

В. Горлинський надає соціальній рівності універсального значення як для державного управління, так і для забезпечення правових гарантій окремих індивідів. Він також відображає баланс між формальними правилами та соціальною практикою. У комплексі правова рівність стає засобом реалізації соціальної справедливості, що формує основу демократичного суспільства. Крім того, вона є критерієм ефективності та легітимності державних інститутів у сучасних умовах глобалізації та соціальних трансформацій. Таким чином, правовий підхід визначає соціальну рівність як юридично закріплений, етично обґрунтований та соціально необхідний принцип [21].

О. Вдовиченко розглядає соціальну рівність як принцип справедливого розподілу матеріальних та нематеріальних ресурсів у суспільстві. Він акцентує увагу на тому, що нерівність у доходах, багатстві та доступі до економічних благ є основним джерелом соціальної напруженості та конфліктів. Соціальна рівність у цьому контексті передбачає створення умов, за яких кожен член суспільства має можливість реалізувати свій економічний потенціал, отримати доступ до праці, освіти та соціальних гарантій. Все це не передбачає абсолютної рівності у доходах чи майні, але спрямоване на мінімізацію надмірної диференціації та зменшення поляризації серед населення [11].

С. Валлентей стверджує, що соціальна рівність включає використання податкових механізмів, системи соціального страхування, програм державної підтримки та інших інструментів, що забезпечують справедливий розподіл ресурсів. Важливим аспектом є «забезпечення рівних стартових можливостей для всіх, що дає змогу реалізувати принцип соціальної мобільності» [9, с. 102].

Соціальну рівність у економіці В. Вітлінський розглядає як чинник стабільного розвитку, оскільки значні диспропорції у доходах знижують соціальну згуртованість і довіру до інститутів влади. Вчений наголошує, що забезпечення рівності стимулює інновації, підприємництво та активну участь громадян у суспільному житті. Він підкреслює необхідність балансу між ефективністю ринкових механізмів та соціальною відповідальністю держави [29]. Соціальна рівність у цьому контексті є також елементом соціальної справедливості, що визначає легітимність економічної системи. Вона сприяє зменшенню бідності та створенню умов для рівного доступу до базових благ.

В. Кремень підкреслює, що нерівність, яка не має обґрунтованого характеру – джерело соціальної дестабілізації. Соціальна рівність у цій площині визначається як умова довгострокового розвитку та економічної стабільності. Вона формує передумови для справедливого функціонування ринку, де конкуренція поєднується з соціальною підтримкою. Економічна рівність забезпечує також соціальну інтеграцію вразливих груп населення та сприяє підвищенню загального рівня добробуту. Вона є критерієм оцінки ефективності державних політик у сфері розподілу ресурсів. У комплексі все це демонструє, що соціальна рівність є одночасно практичною, політично значущою та стратегічно необхідною категорією для сталого розвитку суспільства [41].

В. Ліпкан розглядає соціальну рівність як стан суспільних відносин, у якому відсутні структурні бар'єри для інтеграції всіх членів соціуму в різні сфери життя. Вона включає рівний доступ до освіти, культури, політичної участі, професійної діяльності та соціальних послуг. Соціальна рівність забезпечує можливість соціальної мобільності, коли індивід може реалізувати свої здібності незалежно від соціального походження чи матеріального становища сім'ї [48].

Н. Жабінець підкреслює, що нерівність у доступі до ресурсів або статусу є джерелом соціальної напруженості та конфліктів. Рівність у соціальному вимірі сприяє зміцненню соціальної згуртованості, формуванню довіри до суспільних інститутів і зменшенню маргіналізації окремих груп. Вона також впливає на культуру взаємодії між людьми, стимулює розвиток соціального капіталу і забезпечує стабільність суспільства. Автор наголошує на динамічності рівності, оскільки її рівень змінюється під впливом економічних, політичних та культурних трансформацій. Соціальна рівність сприяє усуненню дискримінації та соціальної ізоляції, забезпечуючи можливість для реалізації потенціалу кожної людини. Вона виступає критерієм ефективності державної політики у сфері соціального розвитку та оцінки легітимності соціальних інститутів [32].

Н. Кукулаєва розглядає рівність не лише як формальний стан, а й як процес взаємодії між групами, який формує справедливе та інтегроване суспільство. Він також включає аналіз соціальних норм і цінностей, які визначають уявлення людей про справедливість і рівні можливості. Соціальна рівність впливає на поведінкові та культурні моделі, визначає рівень участі громадян у колективних діях та розвиток громадянського суспільства. Вона допомагає попереджати конфлікти на соціальному рівні і формує передумови для демократичного управління. Рівність у соціологічному розумінні передбачає баланс між індивідуальними амбіціями та колективними потребами. Вона є критерієм оцінки соціальної справедливості та соціальної стабільності [42].

Г. Дилінгенський визначає соціальну рівність визначає як суб'єктивне переживання людиною справедливості та рівнозначності можливостей у соціальному середовищі. Вона формується на основі відчуття, що індивід має однакові права, шановані інтереси та рівний доступ до ресурсів і підтримки з боку суспільства. Психологічно рівність визначає внутрішній стан людини, її рівень довіри до соціальних інститутів і готовність до конструктивної взаємодії з іншими. Вона безпосередньо впливає на самооцінку, мотивацію, психологічний комфорт та адаптацію у соціальному середовищі [27].

Л. Брауннаголошує, що навіть формально забезпечена соціальна рівність може бути неефективною, якщо людина не відчуває її на суб'єктивно-психологічному рівні. Соціальна рівність у психології пов'язана з емоційним благополуччям, розвитком емпатії, співпраці та взаєморозуміння між членами суспільства. Вона сприяє зменшенню конфліктності та формує основу соціальної згуртованості [8]. Автор також підкреслює роль суб'єктивного сприйняття справедливості у процесах прийняття рішень та оцінки дій інших людей.

Т. Гардашук доводить, що соціальна рівність впливає на поведінкові моделі та готовність до взаємної підтримки у групах. Вона формує позитивну соціальну мотивацію та сприяє розвитку соціальної відповідальності. Такий психологічний аспект включає аналіз уявлень про соціальну справедливість, рівність прав і можливостей, а також емоційне сприйняття нерівності. Відчуття рівності стимулює активну участь у колективних процесах та розвиток громадянської свідомості. Воно визначає готовність особистості дотримуватися соціальних норм і підтримувати соціальні інститути держави [17].

На думку Н. Гусак, психологічно рівність забезпечує стабільність міжособистісних відносин і формує соціальний капітал. Вона є передумовою гармонійної соціальної взаємодії та конструктивного вирішення конфліктів. Соціальна рівність у суб'єктивно-психологічному аспекті визначає здатність особистості відчувати власну значимість у суспільстві. Вона «сприяє розвитку лідерських та комунікативних навичок, а також соціальної інтеграції; при цьому відчуття рівності необхідне для формування довіри, емпатії та солідарності в сучасному суспільстві» [72, с. 32].

М. Туленков доводить, що рівність є важливим інструментом виховання громадянського суспільства та формування соціальної відповідальності, що підкреслює необхідність підтримки вразливих груп населення і стимулювання індивідуальних досягнень. Така соціальна рівність інтегрує освітні, моральні та соціальні цінності у формуванні особистості і є інструментом забезпечення соціальної справедливості та стабільності суспільства [86].

Як доводить О. Яременко, соціальна рівність виступає важливим чинником сталого розвитку суспільства, забезпечуючи баланс між правами, можливостями та обов'язками його членів. Вона формує умови для усунення дискримінаційних практик та соціальної нерівності, що сприяє інтеграції особи у всі сфери суспільного життя. Значення соціальної рівності проявляється у забезпеченні рівного доступу до матеріальних і нематеріальних ресурсів, освіти, охорони здоров'я, професійних та культурних можливостей, що створює передумови для реалізації потенціалу кожної особистості. Вона визначає стабільність соціальних інститутів, підвищує рівень довіри до держави та сприяє консолідації громадянського суспільства. Соціальна рівність – це не лише нормативна категорія, а й ціннісна основою взаємоповаги, солідарності та соціальної справедливості, що формує моральні орієнтири поведінки [91].

У політичному та правовому вимірах соціальна рівність, на думку Н. Жабінець, визначає легітимність державної влади, оскільки дотримання принципу рівності передбачає рівний доступ громадян до участі у політичних процесах і прийнятті рішень. В економічному плані вона виступає інструментом пом'якшення соціальної поляризації, зменшення бідності та створення умов для соціальної мобільності, що підвищує ефективність і стабільність економічної системи. У психологічному контексті значення соціальної рівності полягає у формуванні довіри, відчуття справедливості та безпеки, що сприяє соціальній згуртованості і зменшенню конфліктності в суспільстві. У педагогічному вимірі є основою інклюзивної освіти та формування цінностей демократії, толерантності та соціальної відповідальності у молодого покоління [32].

І. Пеша, В. Коляда, Н. Тілікіна характеризують соціальну рівність як багатовимірне явище, що охоплює правові, економічні, соціальні, психологічні та педагогічні аспекти суспільного життя.

По-перше, рівність прав і свобод – передбачає однакові юридично закріплені права та обов'язки всіх членів суспільства, відсутність дискримінації за соціальним походженням, статтю або майновим статусом.

По-друге, рівність можливостей – забезпечує доступ кожної особи до ресурсів, освіти, професійної діяльності та соціальних послуг незалежно від соціального статусу чи матеріального становища.

По-третє, рівність умов для самореалізації окремої особистості – створює соціальне середовище, де індивід може розвивати свої здібності, таланти та потенціал без обмежень і бар'єрів.

Четверта ознака – відсутність структурної дискримінації, тобто забезпечення інтеграції всіх груп населення у суспільні процеси, включаючи політичні, економічні та культурні сфери.

П'ята ознака – соціальна мобільність, що передбачає можливість просування в соціальній ієрархії на основі здібностей та досягнень, а не соціального походження.

Шоста ознака – психологічне відчуття рівності, що включає усвідомлення індивідом справедливості та рівнозначності своїх прав і можливостей із правами інших членів суспільства.

Сьома –ознака ціннісний характер, оскільки соціальна рівність є не лише фактичним станом, а й моральною та етичної категорією, що формує соціальну культуру, солідарність і толерантність.

Восьма ознака – зв'язок із соціальною справедливістю, адже рівність виступає засобом реалізації принципів справедливого розподілу ресурсів, можливостей і соціальної відповідальності.

Дев'ята ознака –інтегративність, оскільки соціальна рівність об'єднує правові, економічні, соціологічні, психологічні та освітньо-педагогічні підходи, формуючи комплексний регулятор суспільних відносин.

Нарешті, десята ознака – стабілізуюча функція, яка сприяє консолідації суспільства, зміцненню довіри до інститутів влади та зменшенню соціальної напруженості і конфліктності [54].

Трактування поняття «соціальна рівність» як багаторівневої категорії, що є основою демократичного, інклюзивного та справедливого суспільства, наведено у табл. 1.2.

Основні ознаки соціальної рівності як міждисциплінарної категорії

№	Ознака соціальної рівності	Характеристика соціальної рівності
1	Рівність прав і свобод	Забезпечення однакових юридично закріплених прав і обов'язків для всіх членів суспільства; відсутність дискримінації за соціальним походженням, статтю, майновим становищем.
2	Рівність можливостей	Доступ до ресурсів, освіти, професійної діяльності та соціальних послуг незалежно від соціального статусу або матеріального стану.
3	Рівність умов для самореалізації	Створення середовища, де кожен індивід може реалізувати свої здібності та потенціал без перешкод.
4	Відсутність структурної дискримінації	Інтеграція всіх соціальних груп у політичні, економічні, культурні та освітні процеси.
5	Соціальна мобільність	Можливість просування в соціальній ієрархії на основі здібностей, знань та досягнень, а не соціального походження.
6	Психологічне відчуття рівності	Усвідомлення індивідом справедливості та рівнозначності своїх прав і можливостей з іншими членами суспільства.
7	Ціннісний характер	Соціальна рівність формує моральні та етичні орієнтири, толерантність і соціальну культуру.
8	Зв'язок із соціальною справедливістю	Рівність виступає інструментом реалізації принципів справедливого розподілу ресурсів і соціальної відповідальності.
9	Інтегративність	Поєднання правових, економічних, соціологічних, психологічних та педагогічних аспектів у єдину категорію.
10	Стабілізуюча функція	Сприяє консолідації суспільства, зміцненню довіри до інститутів влади та зменшенню соціальної напруженості.

Отже, соціальна рівність має комплексне значення, поєднуючи ціннісний, нормативний та практичний виміри, і виступає фундаментальною передумовою для побудови справедливого, інтегрованого та стабільного суспільства. Її наявність забезпечує не лише рівність можливостей і доступу до ресурсів, а й розвиток громадянської свідомості, моральної культури особистості й соціальної солідарності, що є чинниками соціальної стабільності та прогресу держави.

1.3. Чинники та умови досягнення соціальної справедливості й соціальної рівності в контексті суспільної безпеки держави

У сучасних умовах глобальної нестабільності та внутрішніх соціальних трансформацій важливим завданням держави стає забезпечення суспільної

безпеки як фундаменту її сталого розвитку. Важливим аспектом зміцнення соціальної згуртованості та протидії кризовим явищам виступає утвердження принципів соціальної справедливості й соціальної рівності, адже саме вони формують довіру до інститутів влади, знижують ризики соціальних конфліктів і створюють передумови для соціальної стабільності. Проте досягнення цих принципів неможливе без чіткого наукового обґрунтування чинників та умов, що визначають їхню реалізацію в конкретному суспільному контексті.

Загалом суспільна безпека держави – концептуальний стан, що забезпечує гармонію між правами, свободами і обов'язками громадян та інтересами держави. Безпека включає не лише фізичний захист, а й моральні, етичні та ціннісні аспекти суспільних відносин, передбачає рівновагу між колективними й індивідуальними інтересами, захист від загроз, що підривають соціальні та духовні цінності. Наголошується на значенні усвідомлення людьми власної ролі у забезпеченні безпеки та відповідальності за підтримання стабільності суспільства. Суспільна безпека у цьому розумінні є не лише станом, а й процесом постійного вдосконалення соціальних інститутів і ціннісних орієнтирів [57].

З позиції В. Пилипчук, суспільна безпека держави визначається як система забезпечення дотримання конституційних норм і законів, що гарантують захист прав і свобод громадян від будь-яких посягань. Вона включає механізми попередження та протидії правопорушенням, підтримання громадського порядку та ефективної діяльності правоохоронних органів. Автор підкреслює, що суспільна безпека передбачає не лише формальне дотримання законів, а й забезпечення правової рівності, захисту індивідуальних і колективних інтересів. Важливим елементом є створення нормативно-правової бази, що регулює взаємовідносини між державою та суспільством. Суспільна безпека виступає критерієм ефективності державних інститутів, оскільки її рівень визначає стабільність політичної системи [63].

За словами Ю. Скалецького, суспільна безпека держави – стан захищеності суспільства від внутрішніх і зовнішніх загроз, що дає змогу забезпечити стабільність політичної системи та ефективне функціонування

державних інститутів. Автор наголошує, що вона передбачає координацію дій органів влади, політичних партій, громадських організацій, інших учасників політичного процесу. Суспільна безпека включає превентивні заходи проти дестабілізації, корупції та політичної злочинності. Вона визначає рівень довіри громадян до держави та легітимність політичної влади. Акцентується на важливості участі суспільства у забезпеченні власної безпеки через демократичні механізми та контроль над владою [70].

З точки зору В. Мороза, суспільна безпека держави – це комплекс соціальних умов, що забезпечують захищеність населення від соціальних конфліктів, насильства, дискримінації та маргіналізації. Автор підкреслює, що така безпека формується через стабільні соціальні інститути, розвиток громадянського суспільства та соціальну згуртованість населення. Важливим чинником є підтримка соціальної рівності, доступу до ресурсів та інтеграції різних соціальних груп. Соціологічна безпека визначає рівень довіри до держави, готовність громадян співпрацювати та дотримуватися норм суспільного життя. Вона виступає індикатором соціальної стабільності та передумовою мирного розвитку суспільства. У цьому контексті суспільна безпека розглядається як результат взаємодії соціальних процесів, цінностей і інституцій [73].

На думку А. Кислого, суспільна безпека держави визначається як здатність забезпечувати стабільний розподіл економічних ресурсів, гарантувати соціальні гарантії та зменшувати економічні ризики, що загрожують життєздатності суспільства. Економічна безпека включає запобігання кризам, збереження фінансової стабільності та підтримку економічної діяльності населення. Вона сприяє соціальній згуртованості, підвищує рівень довіри громадян до держави та стимулює активну участь у економічному розвитку. Економічна безпека визначає можливості держави щодо забезпечення зайнятості, соціального страхування та мінімізації бідності [33].

Також, як вважає В. Горлинський, суспільна безпека держави визначається як стан захищеності громадян від психологічного тиску, страху, паніки та соціальної дезінтеграції. Вона включає формування у населення

відчуття впевненості, довіри до державних інститутів та контролю над власним життям. Така безпека сприяє зменшенню соціальної тривожності, запобігає конфліктам та насильству, формує мотивацію до конструктивної взаємодії у суспільстві, визначає здатність громадян адаптуватися до змін, реагувати на кризи та долати стресові ситуації. Психологічно безпека є передумовою соціальної стабільності та ефективної реалізації державної політики [21].

Одним із важливих чинників досягнення соціальної справедливості та соціальної рівності в контексті суспільної безпеки держави є правове забезпечення та верховенство закону. Правова система виступає фундаментом, на якому базується безпека держави та її громадян, оскільки вона регулює відносини між індивідами, соціальними групами та державними інститутами. Формування ефективної нормативно-правової бази передбачає створення законів і підзаконних актів, які чітко визначають права, свободи та обов'язки громадян, а також механізми їх захисту. Такі правові механізми забезпечують рівність перед законом, що є невід'ємною складовою соціальної справедливості та гарантом запобігання дискримінації на будь-якому рівні.

Верховенство закону забезпечує стабільність правового поля, що є необхідною умовою для формування довіри громадян до державних інститутів. Коли закони однаково застосовуються до всіх членів суспільства, без винятків за соціальним, економічним або політичним статусом, створюються умови для справедливого та рівного розподілу ресурсів, соціальних благ і можливостей. Це, у свою чергу, підвищує рівень соціальної інтеграції, зміцнює згуртованість суспільства і зменшує ризики соціальної напруженості та конфліктів, що можуть загрожувати суспільній безпеці. При цьому правове забезпечення соціальної справедливості передбачає й наявність ефективних механізмів правового контролю та моніторингу, які дають змогу своєчасно виявляти порушення прав і свобод громадян. До таких механізмів належать судова система, правоохоронні органи, омбудсмени, громадські ради та незалежні комісії з прав людини [28].

Крім того, правове забезпечення створює нормативну основу для підтримки економічної та соціальної рівності. Закони, які регулюють трудові

відносини, доступ до соціальних гарантій, освіти та охорони здоров'я, дають змогу громадянам реалізувати свої права незалежно від матеріального становища або соціального походження. Це сприяє формуванню умов для соціальної мобільності, коли індивіди можуть просуватися у суспільстві на основі знань, навичок та досягнень, а не спадкового чи класового статусу. Таким чином, правове забезпечення виступає інструментом реалізації не лише формальної, а й фактичної соціальної рівності та справедливості. Важливим є захист прав на участь у політичному та громадському житті, який також забезпечується через верховенство закону. Виборчі права, свобода асоціацій, право на мирні зібрання та доступ до інформації є складовими демократичного суспільства, де реалізується принцип соціальної справедливості.

Одним із важливих чинників досягнення соціальної справедливості та соціальної рівності в контексті суспільної безпеки держави є політична стабільність та участь громадян у державних процесах. Політична стабільність забезпечує ефективне функціонування державних інститутів, прогнозованість політичних рішень та мінімізацію ризиків виникнення конфліктів, що можуть загрожувати безпеці суспільства. Вона виступає основою для формування довіри громадян до органів влади та створює передумови для справедливого та рівного розподілу соціальних благ. Активна участь громадян у політичному процесі є важливою умовою реалізації принципів соціальної справедливості та соціальної рівності. Виборчі права, участь у громадських слуханнях, діяльність місцевих рад та громадських організацій дають змогу населенню впливати на прийняття рішень, що безпосередньо стосуються їхніх прав, свобод і життєвих умов [11].

Політична стабільність передбачає відсутність системних внутрішніх конфліктів, насильства чи радикальних проявів політичної нестабільності. Вона сприяє передбачуваності соціальних та економічних процесів, що є необхідною умовою для соціальної інтеграції і економічної стабільності. Участь громадян у політичному житті забезпечує механізми контролю за діяльністю державних органів, що запобігає зловживанню владою та корупції, підвищує ефективність управління та зміцнює соціальну довіру. Особливо важливим аспектом є

демократичний характер участі населення. Демократичні механізми прийняття рішень, такі як вибори, референдуми, громадські обговорення та консультативні органи, створюють умови для врахування інтересів різних соціальних груп [28].

Прозорість державних інститутів є ще одним критичним елементом політичної стабільності. Відкритий доступ до інформації про державні рішення, бюджети, політичні програми та діяльність органів влади дає змогу громадянам оцінювати їхню ефективність і справедливість. Це сприяє зниженню рівня соціальної недовіри, мінімізації корупційних проявів та створює умови для рівного доступу всіх соціальних груп до ресурсів і можливостей. Без прозорості державні інститути не можуть забезпечити стабільність і довіру, що, у свою чергу, негативно впливає на соціальну справедливість та суспільну безпеку.

Важливим чинником досягнення соціальної справедливості та соціальної рівності в контексті суспільної безпеки держави є економічна рівність та доступ до ресурсів. Це передбачає справедливий розподіл матеріальних і соціальних благ, що створює умови для зменшення економічної нерівності та соціальної напруженості. Коли кожен громадянин має доступ до основних ресурсів – житла, освіти, медичного обслуговування та зайнятості – формується відчуття захищеності та впевненості у своєму життєвому становищі. Це є важливою умовою соціальної стабільності, оскільки соціальна нерівність і бідність часто виступають джерелами конфліктів та загроз суспільній безпеці. Справедливий розподіл ресурсів передбачає, що економічні можливості не залежать від соціального походження, статі, етнічної належності чи інших дискримінаційних ознак. Держава повинна забезпечувати механізми соціальної підтримки та гарантії, які дають змогу найбільш вразливим групам населення реалізувати свої права та брати участь у суспільному житті на рівних умовах [87].

Підтримка зайнятості є важливим інструментом забезпечення економічної рівності. Коли громадяни мають стабільні робочі місця та можливості для професійного розвитку, то можуть реалізовувати свій потенціал, забезпечувати сім'ю та брати участь у розвитку економіки держави. Соціальні гарантії, такі як пенсії, допомога по безробіттю, медичне страхування

та доступ до житла, створюють умови для зменшення ризиків бідності та економічного відчуження, що, у свою чергу, зміцнює соціальну згуртованість.

Одним із важливих чинників досягнення соціальної справедливості та соціальної рівності в контексті суспільної безпеки держави є соціальна інтеграція та згуртованість суспільства. Соціальна інтеграція передбачає включення всіх соціальних груп у суспільні процеси, забезпечення їх участі в економічному, політичному, культурному та соціальному житті держави. Вона сприяє подоланню маргіналізації та ізоляції окремих верств населення, що часто виступає джерелом соціальної напруженості та конфліктів. Коли громадяни відчують свою приналежність до суспільства та мають можливість впливати на його розвиток, формується відчуття справедливості та рівності, що є основою стабільності та безпеки держави [21].

Згуртованість суспільства проявляється у взаємодії різних соціальних груп на основі довіри, співпраці та солідарності. Розвиток соціального капіталу забезпечує міцні соціальні зв'язки між громадянами, формує культуру взаємної підтримки та спільної відповідальності за стан суспільства. Задіяння усіх груп у соціальні процеси зменшує ризик виникнення соціальної ізоляції, дискримінації та конфліктів, що є прямою загрозою суспільній безпеці. Соціальна інтеграція сприяє формуванню соціальної стабільності та забезпечує умови для реалізації принципів соціальної справедливості, оскільки кожен громадянин отримує рівні можливості для участі у житті держави [4; 18a].

Соціальна інтеграція тісно пов'язана з освітою та розвитком громадянської свідомості. Освітні програми, просвітницькі кампанії та соціальні ініціативи сприяють формуванню у населення цінностей толерантності, взаємоповаги та соціальної відповідальності. Це дає змогу людям усвідомлювати свою роль у підтриманні стабільності держави та формує активну позицію у забезпеченні соціальної справедливості і рівності. Крім того, соціальна інтеграція передбачає участь громадян у місцевих громадах, громадських організаціях, волонтерських ініціативах. Таке залучення сприяє розвитку соціальної солідарності, зміцненню довіри та побудові спільного

соціального середовища, де права та інтереси кожного індивіда враховуються і забезпечуються.

Вагомим чинником досягнення соціальної справедливості та соціальної рівності в контексті суспільної безпеки держави є соціальна мобільність і можливості самореалізації громадян. Така мобільність передбачає здатність індивідів змінювати своє соціальне становище в суспільній ієрархії на основі власних здібностей, знань, компетенцій, досягнень, а не соціального походження чи економічного статусу сім'ї. Коли державна політика забезпечує рівні можливості для всіх, формується атмосфера справедливості, що сприяє соціальній стабільності та зменшенню соціальної напруженості. В умовах нерівних стартових можливостей соціальна нерівність перетворюється на фактор конфліктів і загроз безпеці держави, тоді як справедлива соціальна мобільність створює передумови для гармонійного розвитку суспільства [52].

Створення умов для самореалізації передбачає доступ до якісної освіти, професійного навчання, культурного та наукового розвитку. Освітні можливості є одним із головних механізмів соціальної мобільності, оскільки дають змогу громадянам набувати знання та компетенції, необхідні для професійного та соціального зростання. Коли індивіди можуть просуватися на основі власних здібностей, вони відчують соціальну справедливість та стимул до активної участі у суспільному житті. Це підвищує рівень довіри до державних інститутів та зменшує ризики соціальної дезінтеграції [11; 87a].

Важливим чинником досягнення соціальної справедливості та соціальної рівності в контексті суспільної безпеки держави є етичні та ціннісні орієнтири. Вони передбачають популяризацію моральних принципів справедливості, солідарності, взаємоповаги та соціальної відповідальності у суспільстві. Ці орієнтири формують моральну основу взаємодії громадян між собою та з державними інститутами, створюючи умови для гармонійного соціального середовища. Коли цінності справедливості і солідарності стають нормою суспільної поведінки, зменшується соціальна напруженість та конфліктність, що сприяє підвищенню стабільності держави. Етичні орієнтири забезпечують формування у громадян свідомого ставлення до дотримання законів, поваги до

прав інших людей, відповідальності за власні дії. Популяризація їх здійснюється через освіту, соціальні кампанії, культурні ініціативи та медіа-просвіту.

Одним із чинників досягнення соціальної справедливості та соціальної рівності в контексті суспільної безпеки держави є моніторинг і оцінка соціальних процесів. Це передбачає систематичне спостереження за станом соціальних відносин, рівнем нерівності, дотриманням прав громадян та проявами соціальної напруженості. Регулярне виявлення соціальних загроз дає змогу своєчасно реагувати на потенційні конфлікти та запобігати їх ескалації, що сприяє стабільності держави та зміцненню суспільної безпеки. Моніторинг соціальних процесів створює основу для прийняття обґрунтованих управлінських рішень і забезпечує прозорість та ефективність державної політики [59].

Одним із завдань моніторингу є виявлення соціальної нерівності та дискримінації у різних сферах життя громадян. Це включає аналіз доступу до освіти, охорони здоров'я, економічних ресурсів та можливостей самореалізації. Виявлення нерівності дає змогу державі коригувати соціальні програми та впроваджувати механізми, що забезпечують рівні умови для всіх соціальних груп. Такий підхід сприяє формуванню відчуття справедливості у населення, підвищує соціальну згуртованість та зміцнює довіру до інститутів влади.

Моніторинг і оцінка соціальних процесів також включають аналіз тенденцій соціальної мобільності та інтеграції. Дослідження зміни соціального становища громадян, їх включення у суспільне життя та рівня самореалізації дає змогу оцінити ефективність державних політик щодо забезпечення соціальної рівності. Коли держава своєчасно реагує на виявлені проблеми, зменшується ризик соціальної маргіналізації та конфліктів, що безпосередньо впливає на суспільну безпеку. Важливим аспектом є аналіз громадської думки та оцінка задоволеності населення соціальними процесами. Регулярне опитування, соціологічні дослідження дають змогу оцінити рівень довіри до держави, ефективність соціальних програм та рівень справедливості у суспільстві [7].

Моніторинг соціальних процесів також включає оцінку впливу економічних та політичних факторів на соціальну рівність і справедливість. Аналіз доходів населення, розподілу матеріальних благ, доступу до робочих місць та соціальних гарантій дає змогу виявити нерівність і розробити механізми її зменшення. Оцінка політичної участі громадян та прозорості державних інститутів дає змогу забезпечити легітимність влади та демократичні механізми прийняття рішень. Така комплексна оцінка сприяє зміцненню соціальної інтеграції та згуртованості, що підвищує рівень суспільної безпеки.

Моніторинг і оцінка соціальних процесів здійснюється на різних рівнях державного управління – від місцевого до національного. Це дає змогу оперативно реагувати на проблеми на ранніх етапах та уникати масштабних соціальних криз. Крім того, систематичне спостереження за соціальними процесами сприяє формуванню довгострокових стратегій розвитку суспільства, які базуються на принципах соціальної справедливості та рівності. Важливим є використання сучасних аналітичних та інформаційних технологій для оцінки соціальних процесів. Інформаційні системи, бази даних, соціальні платформи та методи статистичного аналізу дають змогу отримувати точні дані про стан суспільства та ефективність соціальних програм [25].

Отже, чинники та умови досягнення соціальної справедливості та соціальної рівності в контексті суспільної безпеки держави виступають комплексним механізмом забезпечення стабільності та гармонійного розвитку суспільства. До важливих чинників і умов досягнення соціальної справедливості та соціальної рівності в контексті суспільної безпеки держави належить правове забезпечення та верховенство закону, яке гарантує захист прав і свобод громадян, запобігає дискримінації та встановлює рівність перед законом, створюючи правову основу безпеки. Політична стабільність та участь громадян забезпечує прозорість державних інститутів, легітимність влади та демократичні механізми прийняття рішень, що сприяє довірі населення до держави та зміцненню соціальної згуртованості. Економічна рівність та доступ до ресурсів створює умови справедливого розподілу матеріальних і соціальних

благ, підтримки зайнятості, соціальних гарантій та зменшення економічної нерівності, що безпосередньо впливає на стабільність суспільства. Моніторинг і оцінка соціальних процесів дає змогу вчасно виявляти загрози та нерівності, коригуючи державну політику для підтримання балансу і безпеки.

Висновок до розділу 1

1. Концептуалізація поняття «соціальна справедливість» у сучасному міждисциплінарному дискурсі постає як багатовимірний процес, у якому поєднуються правові, економічні, соціологічні, психологічні та педагогічні підходи до його осмислення. У результаті соціальна справедливість розглядається не лише як принцип рівності й правової упорядкованості, а й як ціннісна категорія, що визначає якість суспільних відносин, рівень демократії та соціальної інтеграції. Її міждисциплінарний характер дає змогу виявити глибинні взаємозв'язки між розподілом ресурсів, гарантіями прав людини, моральними орієнтирами та вихованням громадянської свідомості. Саме тому соціальна справедливість у сучасному науковому полі набуває статусу універсальної категорії, яка інтегрує різні сфери суспільного життя й водночас виступає важливим регулятором безпеки, стабільності та сталого розвитку держави.

2. Сутність категорії «соціальна рівність» полягає у забезпеченні однакових прав, можливостей та умов для самореалізації всіх членів суспільства, що передбачає відсутність дискримінації, нерівності та соціальних бар'єрів. Суспільне значення соціальної рівності проявляється у формуванні стабільності та згуртованості соціальних інститутів, зміцненні довіри громадян до держави, зменшенні конфліктності, забезпеченні ефективної соціальної мобільності. Важливі ознаки цієї категорії включають рівність прав і свобод населення, рівність можливостей та умов для самореалізації, відсутність структурної дискримінації, соціальну мобільність, психологічне відчуття рівності, ціннісний характер та стабілізуючу функцію.

3. До важливих чинників і умов досягнення соціальної справедливості та соціальної рівності в контексті суспільної безпеки держави належить правове забезпечення та верховенство закону, яке гарантує захист прав і свобод громадян, запобігає дискримінації та встановлює рівність перед законом, створюючи правову основу безпеки. Політична стабільність та участь громадян забезпечує прозорість державних інститутів, легітимність влади та демократичні механізми прийняття рішень, що сприяє довірі населення до держави та зміцненню соціальної згуртованості. Економічна рівність та доступ до ресурсів створює умови справедливого розподілу матеріальних і соціальних благ, підтримки зайнятості, соціальних гарантій та зменшення економічної нерівності, що безпосередньо впливає на стабільність суспільства. Важливою умовою є соціальна інтеграція та згуртованість суспільства, яка забезпечує задіяння усіх соціальних груп у суспільні процеси, розвиток соціального капіталу та взаємної довіри між громадянами. Моніторинг і оцінка соціальних процесів дає змогу вчасно виявляти загрози та нерівності, коригуючи державну політику для підтримання балансу і безпеки.

РОЗДІЛ 2

ОРГАНІЗАЦІЯ ТА ПРОВЕДЕННЯ ЕМПІРИЧНОГО ДОСЛІДЖЕННЯ ПРИНЦИПІВ СОЦІАЛЬНОЇ СПРАВЕДЛИВОСТІ ТА СОЦІАЛЬНОЇ РІВНОСТІ ЯК РЕГУЛЯТОРІВ СУСПІЛЬНОЇ БЕЗПЕКИ ДЕРЖАВИ

2.1. Методичний інструментарій дослідження принципів соціальної справедливості і соціальної рівності як регуляторів суспільної безпеки держави

У сучасних суспільствах, де питання стабільності, довіри до інститутів влади та запобігання соціальним конфліктам набувають особливої ваги, дослідження принципів соціальної справедливості й соціальної рівності як чинників суспільної безпеки постає надзвичайно актуальним. Проте складність

і багатогранність таких категорій зумовлюють потребу у створенні методичного інструментарію, здатного адекватно відобразити їхній зміст і функціональне значення в системі суспільних відносин. Саме розробка та обґрунтування комплексного інструментарію аналізу соціальної справедливості й рівності дають змогу сформуванню цілісного бачення їхнього впливу на суспільну безпеку та забезпечити наукову й практичну значущість отриманих результатів.

Методичний інструментарій вивчення соціальної справедливості і рівності як регуляторів суспільної безпеки держави включає низку аналітичних методів, які дають змогу оцінити стан нормативно-правової бази та її ефективність. Аналітичні методи передбачають систематичний розгляд законодавчих актів, підзаконних нормативних документів, міжнародних договорів і декларацій, що регулюють питання соціальної справедливості, рівності та забезпечення безпеки громадян. Вони дають змогу встановити відповідність між закріпленими нормами та реальними практиками їх застосування, виявити прогалини та потенційні ризики для суспільної стабільності [41].

Зазначимо, що документальний аналіз включає дослідження офіційних звітів органів державної влади, статистичних даних, результатів соціологічних опитувань, а також рішень судових та інших контролюючих органів. Такий підхід дає змогу оцінити, наскільки закони та нормативні акти реально забезпечують дотримання принципів соціальної справедливості і рівності, а також їхній вплив на суспільну безпеку. Аналіз документів дає можливість простежити динаміку розвитку правового регулювання, визначити пріоритети державної політики та виявити тенденції у сфері захисту прав і свобод громадян.

Особливо важливою є систематизація отриманих даних для формування цілісної картини соціально-правових процесів, що дає змогу відстежувати взаємозв'язок між законодавчими змінами та реальними соціальними результатами, визначати ефективність правових механізмів у забезпеченні рівності можливостей та доступу до соціальних благ. Метод вивчення

документів також сприяє порівняльному аналізу національних правових систем та міжнародних стандартів у сфері соціальної справедливості і безпеки. Такі методи можна використовувати для підготовки рекомендацій з удосконалення нормативно-правової бази та державної політики. Вони допомагають визначити, які правові механізми сприяють зміцненню соціальної рівності і забезпеченню безпеки, а які потребують доопрацювання [29].

Методичний інструментарій дослідження принципів соціальної рівності і справедливості як регуляторів суспільної безпеки держави включає широкий спектр соціологічних методів, які дають змогу оцінити сприйняття громадянами та експертами важливих аспектів соціальної політики та державного управління. Соціологічні методи є надзвичайно цінними, оскільки вони дають змогу не лише виявити фактичний стан реалізації принципів справедливості і рівності, але й зрозуміти, як населення і професійні групи оцінюють ефективність державних заходів у сфері забезпечення безпеки [75].

Одним із основних інструментів соціологічного дослідження є опитування населення, яке дає змогу систематично збирати дані про рівень довіри громадян до державних інститутів, їхнє сприйняття справедливості у суспільстві, оцінку соціальної рівності та відчуття безпеки. За допомогою стандартизованих анкет можна вимірювати суб'єктивні уявлення респондентів про рівень доступу до соціальних благ, дотримання прав і свобод, а також можливість реалізувати свої права у повсякденному житті. Опитування дає змогу отримати представництво різних соціальних груп, що забезпечує обґрунтовану картину громадської думки.

Анкетування експертів, до числа яких входять державні службовці, соціологи, юристи та політики, дає змогу оцінити ефективність реалізації принципів соціальної справедливості та рівності з точки зору професіоналів, які безпосередньо беруть участь у формуванні та виконанні державної політики. Такий підхід дає змогу порівняти суб'єктивні оцінки громадян і оцінки експертів, виявити прогалини у політиці, а також визначити напрямки для вдосконалення нормативно-правового та організаційного забезпечення. Анкетування експертів є ефективним інструментом для аналізу комплексних

проблем, що потребують глибоких знань у сфері права, соціології та державного управління [84].

Фокус-групи є ще одним методом соціологічного аналізу, оскільки вони дають змогу проводити поглиблене дослідження думок різних соціальних груп. У межах фокус-груп учасники можуть висловлювати свої очікування, проблеми та оцінки щодо рівності можливостей та соціальної справедливості у державі. Цей метод дає змогу не лише виявити тенденції, але й зрозуміти внутрішню мотивацію та соціальні механізми формування думки. Фокус-групи корисні для вивчення сприйняття маргіналізованих груп, малозабезпечених верств населення або представників національних меншин, які можуть мати специфічні проблеми та очікування щодо справедливості та доступу до соціальних ресурсів [56].

Метод «глибинного інтерв'ю» забезпечує можливість отримання детальної інформації про суб'єктивні оцінки справедливості та рівності, особисті переживання респондентів і мотиви їхньої поведінки. За допомогою цього методу вчений-дослідник може виявити приховані проблеми, які не завжди проявляються у стандартизованих анкетах або групових обговореннях. Глибинні інтерв'ю дають змогу аналізувати індивідуальні випадки, отримувати унікальні дані про соціальні переживання і оцінки, а також формувати більш комплексне розуміння соціальної справедливості у конкретному суспільстві [30].

Соціологічні методи також дають змогу комбінувати кількісні та якісні підходи для забезпечення комплексного аналізу. Кількісні дані, отримані шляхом опитування та анкетування, дають змогу оцінити масштаб проблеми, простежити тенденції та провести статистичний аналіз. Якісні методи, такі як фокус-групи, глибинні інтерв'ю, забезпечують розуміння соціальних контекстів, мотивацій, очікувань, що допомагає оцінити ефективність правових та соціальних заходів, спрямованих на забезпечення рівності та справедливості. Завдяки соціологічним методам можна ідентифікувати ключові чинники, що впливають на сприйняття справедливості і рівності населенням, а також визначити проблемні зони у політиці держави. Вони дають змогу

систематично збирати дані про очікування різних соціальних груп, оцінювати вплив економічних, політичних і культурних факторів на рівень довіри до державних інститутів, а також прогнозувати потенційні загрози суспільній безпеці [17; 25a].

Методичний інструментарій дослідження принципів соціальної справедливості і соціальної рівності як регуляторів суспільної безпеки держави включає комплекс психологічних та соціально-психологічних методів, що дають змогу глибоко оцінити внутрішні соціальні процеси, відчуття безпеки та рівність можливостей серед населення. Такі методи надають можливість дослідити не лише формальні аспекти реалізації принципів соціальної справедливості, а й суб'єктивне сприйняття громадянами соціальної політики, рівності прав та власної соціальної інтеграції. Науково-психологічні підходи дають змогу виявити внутрішні мотиваційні чинники, ціннісні орієнтири, етичні принципи та моральні установки, що формують поведінку людей і їх ставлення до соціальної справедливості та соціальної рівності [28].

Одним із важливих методів вивчення принципів соціальної справедливості і соціальної рівності є дослідження соціальної довіри, соціальної рівності та відчуття психологічної безпеки населення. Соціальна довіра виступає важливим показником стабільності суспільства, оскільки вона визначає рівень взаємодії громадян з державними інститутами, відчуття захищеності та впевненість у законності дій органів влади. Вивчення відчуття соціальної рівності дає змогу зрозуміти, чи громадяни вважають, що їх права і можливості співвідносяться з правами та можливостями інших членів суспільства. Такий аналіз дає змогу оцінити, наскільки населення відчуває захищеність від соціальних загроз, конфліктів або дискримінації, що має прямий зв'язок із стабільністю держави.

Вивчення ціннісних орієнтирів громадян є важливим інструментом психологічного та соціально-психологічного аналізу. За допомогою спеціальних шкал та опитувальників можна дослідити етичні, моральні та соціальні пріоритети людей, які визначають їхні оцінки справедливості та рівності у суспільстві. Ці методики дають змогу ідентифікувати домінуючі

соціальні цінності, що впливають на поведінку громадян, їхню готовність брати участь у колективних діях та дотримуватися правил соціальної взаємодії. Оцінка ціннісних орієнтирів дає змогу виявити потенційні конфліктні точки та ділянки соціальної напруги, що можуть становити загрозу для суспільної безпеки [62].

Методики оцінки соціальної інтеграції та мобільності є надзвичайно важливими для визначення рівня задіяння громадян у соціальні процеси та їхніх можливостей для самореалізації. Соціальна інтеграція дає змогу оцінити, наскільки різні соціальні групи відчують себе частиною суспільства, отримують доступ до ресурсів та беруть участь у прийнятті рішень. Дослідження соціальної мобільності дає змогу зрозуміти, наскільки індивіди можуть просуватися у соціальній ієрархії на основі своїх здібностей, знань та досягнень, а не соціального походження. Аналіз відчуття власної самореалізації та рівних можливостей дає змогу оцінити, наскільки держава створює умови для справедливого конкурсу та забезпечення рівних шансів у різних сферах життя.

Інструментарій дослідження принципів соціальної справедливості і соціальної рівності як регуляторів суспільної безпеки держави включає застосування методів експертної оцінки та Delphi, що дають змогу здійснити комплексний аналіз як поточного стану, так і прогностичних аспектів реалізації цих принципів у державній політиці. Вказані методи базуються на залученні висококваліфікованих фахівців із різних галузей, включаючи право, соціологію, політичні науки, економіку та психологію, для оцінки ефективності заходів у сфері соціальної справедливості та рівності. Вони дають змогу зібрати фахові думки щодо ризиків, переваг та недоліків реалізації конкретних політик, сприяють формуванню обґрунтованих рекомендацій для державних інституцій.

Одним із основних діагностичних інструментів є опитування груп експертів, що передбачає структуровану взаємодію з фахівцями з метою збору їхніх оцінок, прогнозів та пропозицій щодо реалізації принципів соціальної справедливості і рівності. Таке опитування дає змогу ідентифікувати ключові проблемні зони, виявити потенційні конфлікти між соціальними групами та

оцінити ефективність чинних нормативно-правових механізмів. Опитування експертів також дає змогу враховувати різні перспективи та спеціалізовані знання, що підвищує точність аналізу та обґрунтованість висновків [39].

Delphi-метод є ефективним інструментом для формування консолідованої експертної думки з перспектив розвитку соціальної політики та прогнозування потенційних ризиків для суспільної безпеки. Методика передбачає багатоетапне опитування експертів із зворотним зв'язком, що дає змогу уточнювати оцінки, виявляти зміни у думках фахівців та досягати консенсусу щодо найбільш ймовірних сценаріїв розвитку подій. Delphi-метод особливо цінний для оцінки комплексних соціальних процесів, де відсутні однозначні кількісні показники, а рішення мають суб'єктивний і прогнозний характер [91].

Методи експертної оцінки дають змогу дослідити вплив різних чинників на соціальну справедливість та рівність, включаючи економічні, політичні, правові та культурні аспекти. Експерти можуть оцінювати як формальні механізми реалізації вказаних принципів, так і їх суб'єктивне сприйняття населенням, соціальні очікування та потенційні конфліктні ситуації, що забезпечує комплексний аналіз, оскільки враховує не лише кількісні дані, а й якісні оцінки фахівців із різних сфер. Delphi-метод, у свою чергу, дає змогу проводити кілька раундів оцінювання, що забезпечує глибше розуміння прогнозованих результатів та ризиків. Кожен етап включає обробку відповідей експертів, узагальнення результатів і повторне опитування для уточнення висновків. Завдяки цьому формується консенсус, який відображає узгоджене бачення потенційних загроз та ефективності політик у соціальній сфері [20].

Методичний інструментарій вивчення соціальної справедливості і рівності як регуляторів суспільної безпеки держави включає використання методів моделювання та прогнозування, які дають змогу здійснити комплексний аналіз взаємозв'язків між соціальною політикою та безпекою суспільства. Соціальне моделювання є інструментом, що дає змогу оцінити потенційний вплив змін у політиках соціальної справедливості та рівності на загальний стан стабільності та безпеки держави. Воно передбачає створення формалізованих моделей соціальних процесів, які відображають поведінку

різних соціальних груп у відповідь на політичні, економічні та соціальні ініціативи [63].

Соціальне моделювання дає змогу не лише аналізувати поточні тенденції, а й прогнозувати наслідки впровадження нових політик у сфері соціальної справедливості та рівності. Наприклад, моделі можуть оцінювати вплив заходів щодо забезпечення рівності доступу до освіти, працевлаштування та соціальних благ на рівень конфліктності у суспільстві. Такий підхід дає змогу виявити потенційні ризики соціальної дезінтеграції та наперед планувати превентивні заходи для їх мінімізації. Прогнозування соціальних конфліктів або загроз базується на аналізі як кількісних, так і якісних даних, включаючи статистичні показники, соціологічні опитування та експертні оцінки, і дає змогу визначити ймовірність виникнення конфліктних ситуацій у результаті нерівномірного розподілу соціальних благ, дискримінаційних практик або порушення принципів соціальної справедливості. Прогностичні методики сприяють своєчасному виявленню потенційних загроз, що забезпечує ефективне планування державних заходів щодо зміцнення суспільної безпеки [47].

Використання моделювання дає змогу інтегрувати різні види даних та враховувати комплексність соціальних процесів. Моделі соціальної рівності і справедливості можуть включати такі змінні, як економічні показники, рівень зайнятості, рівень доходів населення, доступ до соціальних послуг, а також суб'єктивні оцінки громадян щодо власної соціальної захищеності та психологічної безпеки. Завдяки цьому можливо побачити взаємозв'язки між політичними рішеннями та поведінкою населення, що підвищує точність прогнозів і ефективність державної політики. Моделювання соціальних процесів дає змогу враховувати вплив соціальних, економічних, політичних, культурних факторів на динаміку суспільної безпеки. Наприклад, можна прогнозувати, яким чином політика позитивних дій щодо малозабезпечених або маргіналізованих груп вплине на загальний рівень довіри до держави та інтеграцію цих груп у суспільство. Це дає змогу оцінити, наскільки реалізація принципів соціальної справедливості та рівності здатна запобігти соціальним конфліктам [4].

Методичний інструментарій дослідження принципів соціальної справедливості і соціальної рівності як регуляторів суспільної безпеки держави систематизовано у таблиці 2.1.

Таблиця 2.1

Методичний інструментарій дослідження принципів соціальної справедливості і соціальної рівності як регуляторів суспільної безпеки держави

№	Категорія методів	Конкретні інструменти / приклади застосування
1	Аналітичні та документальні методи	Аналіз законодавчих та нормативно-правових актів щодо соціальної справедливості, рівності та безпеки.
2	Соціологічні методи	Опитування населення для оцінки сприйняття справедливості, рівності та безпеки. Анкетування експертів (державних службовців, соціологів, юристів, політиків) щодо ефективності реалізації вказаних принципів. Фокус-групи для поглибленого аналізу думки різних соціальних груп та їхніх очікувань. Метод «глибинного інтерв'ю» для виявлення суб'єктивних оцінок справедливості та рівності.
3	Психологічні та соціально-психологічні методи	Дослідження соціальної довіри, соціальної рівності та відчуття психологічної безпеки у населення. Вивчення ціннісних орієнтирів громадян (етичні, моральні, соціальні) за допомогою шкал та опитувальників. Методики оцінки соціальної інтеграції та мобільності, відчуття власної самореалізації та рівних можливостей.
4	Методи експертної оцінки та Delphi	Опитування груп експертів для прогнозування наслідків реалізації принципів соціальної справедливості та рівності. Delphi-метод для формування консолідованої оцінки потенційних ризиків і ефективності політик у сфері безпеки.
5	Моделювання та прогнозування	Соціальне моделювання для оцінки впливу змін у політиках справедливості та рівності на суспільну безпеку. Прогнозування соціальних конфліктів або загроз на основі аналітичних та статистичних даних.

Отже, методичний інструментарій дослідження принципів соціальної справедливості та рівності як чинників суспільної безпеки охоплює поєднання правових, соціологічних, психологічних та прогнозних підходів. Аналітичні та документальні методи дають можливість упорядкувати нормативно-правову базу та оцінити її відповідність міжнародним стандартам. Соціологічні методи забезпечують збір емпіричних даних про сприйняття та ефективність політик у цій сфері. Психологічні підходи дозволяють виявити рівень соціальної довіри, інтеграції й самореалізації громадян. Експертні оцінки та Delphi сприяють

прогнозуванню наслідків реалізації принципів і підвищенню стратегічного планування. Методи моделювання та прогнозування допомагають визначати потенційний вплив змін у політиках на суспільну безпеку. У сукупності це формує цілісну систему дослідження та основу для розробки дієвих державних стратегій підтримання стабільності та безпеки.

2.2. Аналіз результатів дослідження принципів соціальної справедливості та соціальної рівності як регуляторів суспільної безпеки держави

Для оцінки готовності до прогнозування наслідків реалізації принципів соціальної справедливості та рівності як вагомих регуляторів суспільної безпеки держави було сформовано групу фахівців-експертів, що працюють у сфері соціальної політики та соціальної роботи. До її складу увійшли державні службовці, представники органів виконавчої влади, юристи, а також чиновники, які безпосередньо займаються питаннями соціального забезпечення, правового регулювання та захисту прав громадян в Тернопільській області(загалом 10 осіб). Такий добір учасників опитування дозволив поєднати управлінський досвід, правову компетентність і практичне бачення ними соціальних процесів, що забезпечило комплексність і збалансованість підходу до прогнозування.

Зазначимо, що відбір експертів здійснювався нами на основі критеріїв професійної компетентності, наявного досвіду у сфері державного управління та соціально-правового аналізу, а також залучення до практичної діяльності у галузі соціальної політики та соціальної роботи. Особливу увагу приділено наявності у фахівців практики участі в розробленні та реалізації регіональних та місцевих програм соціального захисту населення, проведенні правових експертиз, аналітичних досліджень і соціологічних опитувань. Аналіз їхніх професійних кейсів та попередніх напрацювань дав змогу оцінити здатність експертів до виявлення можливих соціальних ризиків, визначення ефективності

механізмів державної підтримки та прогнозування довгострокових наслідків впровадження принципів соціальної справедливості та рівності.

Для виявлення знань та вмінь експертів щодо прогнозування наслідків реалізації принципів соціальної справедливості та рівності як регуляторів суспільної безпеки держави було запропоновано спеціально розроблену нами анкету (Додаток А). Вказана анкета є комплексним інструментом, спрямованим на оцінку теоретичної підготовки, аналітичних навичок, умінь прогнозування та практичних компетенцій фахівців у сфері соціальної політики та соціальної роботи. Вона структурована у сім блоків, що охоплюють різні аспекти експертної діяльності, включаючи знання, аналітичні здібності, практичні завдання, оцінку ефективності політик, методи залучення населення та ситуаційні питання.

Перший блок – теоретичні знання – спрямований на перевірку розуміння експертами фундаментальних принципів соціальної справедливості та рівності. Питання 1 досліджує знання базового принципу соціальної справедливості та вміння відрізнити його від дискримінаційних практик. Питання 2 передбачає визначення конституційного закріплення принципу рівності, що дає змогу оцінити обізнаність респондентів щодо національної нормативно-правової бази. Питання 3 охоплює міжнародний аспект, зокрема знання Загальної декларації прав людини 1948 року як ключового документа, що визначає право людини на соціальну справедливість. Питання 4 анкети перевіряє розуміння експертами концепції справедливої рівності можливостей, вказуючи на здатність враховувати індивідуальні потреби та обставини громадян.

Другий блок – аналітичні вміння – дає змогу оцінити здатність експертів критично аналізувати соціальні процеси та приймати рішення на основі соціально-економічних критеріїв. Так, питання 5 фокусується на розумінні, які фактори слід враховувати при розподілі соціальних виплат, підкреслюючи важливість об'єктивних показників, таких як фінансовий стан родини. Питання 6 перевіряє здатність ідентифікувати ризики формальної рівності та наслідки її застосування без урахування фактичних потреб населення. Питання 7 передбачає оцінку потенційних наслідків політик, що забезпечують гарантії для

частини населення, дозволяючи експертам прогнозувати рівень соціальної напруженості.

Третій блок – прогнозування та моделювання – спрямований на оцінку навичок застосування методологічних підходів до прогнозування соціальних наслідків. Питання 8 визначає обізнаність щодо методів прогнозування ризиків соціальної нестабільності, зокрема використання анкетування та соціологічних інструментів. Питання 9 перевіряє здатність враховувати соціальні та економічні відмінності громадян при моделюванні політик, що дає змогу оцінити комплексність підходу експертів. Питання 10 стосується застосування Delphi-методу для формування консолідованих оцінок ризиків, демонструючи здатність експертів до колективного прогнозування та структурованої аналітичної роботи.

Четвертий блок – практичні завдання – спрямований на оцінку вмінь експертів пропонувати конкретні дії та рекомендації. Питання 11 стосується забезпечення рівності у доступі до освіти через диференційований підхід для вразливих груп, що демонструє практичне розуміння принципу соціальної справедливості. Питання 12 охоплює розробку рекомендацій для мінімізації соціальних ризиків, пов'язаних із зростанням нерівності доходів, акцентуючи увагу на адресних соціальних програмах та превентивних заходах.

П'ятий блок анкети – оцінка ефективності політик – дає змогу визначити, наскільки експерти вміють ідентифікувати показники реалізації принципів соціальної справедливості та рівності. Питання 13 фокусує увагу на рівні доступу до охорони здоров'я як індикаторі соціальної справедливості. Питання 14 перевіряє використання економічних показників, таких як середній дохід на сім'ю, для оцінки фактичної рівності можливостей. Питання 15 наголошує на врахуванні демографічних та соціальних відмінностей при прогнозуванні політик, що забезпечує комплексний підхід до оцінки потенційних ефектів.

Шостий блок – ситуаційні запитання – орієнтований на практичне застосування знань у конкретних ситуаціях. Питання 16 досліджує вміння залучати експертів для оцінки соціальних настроїв через фокус-групи та інтерв'ю. Питання 17 передбачає ідентифікацію конфліктів між формальною та

фактичною рівністю, дозволяючи оцінити здатність експертів передбачати соціальні ризики. Питання 18 акцентує увагу на врахуванні ціннісних орієнтирів громадян при прогнозуванні політик, що сприяє адекватності рекомендацій.

Сьомий блок анкети – додаткові відкриті питання – дає змогу оцінити усвідомлення експертами соціальної вразливості окремих груп, практичних прикладів реалізації принципів соціальної справедливості та ефективних методів збору та аналізу даних. Питання 19 фокусує увагу на групах, що потребують особливого врахування, таких як жінки, національні меншини та інваліди. Питання 20 досліджує знання практичних прикладів реалізації політик субсидування малозабезпечених. Питання 21 перевіряє ефективність методів збору даних, таких як опитування, анкетування та інтерв'ю. Питання 22 дає змогу оцінити знання способів моніторингу соціальної інтеграції громадян. Питання 23 ідентифікує здатність експертів розпізнавати соціальні конфлікти через порушення рівності. Питання 24 акцентує увагу на використанні аналітичних даних для прогнозування наслідків рішень. Питання 25 підкреслює важливість розробки рекомендацій для держави щодо справедливого розподілу соціальних благ з метою зменшення ризиків соціальної нестабільності.

Загалом анкета є комплексним інструментом, що поєднує теоретичні знання, аналітичні навички, вміння прогнозувати та практичні компетенції експертів у сфері соціальної політики. Вона дає змогу визначити рівень готовності фахівців до прогнозування наслідків реалізації принципів соціальної справедливості та рівності як регуляторів суспільної безпеки, а також виявити прогалини у знаннях та навичках, що потребують подальшого вдосконалення. Застосування такої анкети забезпечує системну оцінку компетентності експертів, що працюють у соціальній сфері, державних органах та юристів, орієнтованих на соціальну політику, і сприяє підвищенню ефективності соціально-політичного прогнозування та забезпеченню стабільності в суспільстві.

Під час опитування експертам було запропоновано таку інструкцію: «Шановні експерти! Дане опитування спрямоване на оцінку знань та

практичних умінь експертів у сфері прогнозування наслідків реалізації принципів соціальної справедливості та соціальної рівності як регуляторів суспільної безпеки держави. Ваші відповіді допоможуть визначити рівень професійної підготовки, а також вдосконалити методологію оцінки політик у цій сфері».

Охарактеризуємо відповіді експертів на кожне із питань анкети, спрямоване на вивчення готовності до прогнозування наслідків реалізації принципів соціальної справедливості та рівності як вагомих регуляторів суспільної безпеки держави.

Питання 1. Який із принципів відноситься до соціальної справедливості? 70% експертів, відповідаючи на питання про принципи такої справедливості, стверджують, що це «справедливий розподіл соціальних благ», демонструючи розуміння базового принципу рівного доступу до ресурсів та послуг. 20% експертів вважають, що це «перевага певних груп у суспільстві», що свідчить про плутанину між соціальною справедливістю та дискримінацією і вказує на недостатнє розуміння справедливого соціального устрою. 10% осіб обрали «відсутність правового захисту», що означає недостатню обізнаність щодо фундаментальних прав людини і свідчить про потребу у підвищенні рівня базових юридичних знань.

Питання 2. Який документ Конституції України безпосередньо закріплює принцип рівності? Правильну відповідь – ст. 21 – обрали 60% експертів, демонструючи знання конституційних положень щодо рівності громадян перед законом. 30% обрали ст. 34, що регулює свободу слова та асоціацій, що свідчить про часткову орієнтацію в правовому полі, проте не повну. 10% експертів вказали ст. 58, що є свідченням недостатнього розуміння юридичних механізмів забезпечення соціальної рівності.

Питання 3. Який міжнародний документ визначає право людини на соціальну справедливість? 80% експертів обрали правильний варіант – Загальна декларація прав людини 1948 р., що демонструє високий рівень обізнаності у сфері міжнародного права та соціальної справедливості. 10% помилково обрали Конвенцію про захист прав тварин, а ще 10% – Декларацію ООН про морські

ресурси, що вказує на плутанину між соціальними та спеціалізованими міжнародними нормами і потребує уточнення понять «соціальні права» та «екологічні/спеціалізовані права».

Питання 4. Справедлива рівність можливостей передбачає: 70% експертів обрали «рівні права та врахування особистих обставин», що свідчить про розуміння принципу адаптивної соціальної рівності. 20% обрали «надання однакових ресурсів усім без урахування потреб», що відображає формальне, а не фактичне розуміння рівності та вказує на ризик застосування шаблонних підходів у забезпечення соціальної рівності і справедливості. 10% обрали «вільну конкуренцію без правил», що означає плутанину з економічним лібералізмом і неусвідомленість соціальної відповідальності держави.

Питання 5. Для забезпечення справедливості при розподілі соціальних виплат слід враховувати таке: 60% експертів обрали правильний варіант – «фінансовий стан родини», що демонструє здатність аналізувати соціально-економічні критерії та ідентифікувати вразливі групи. 30% обрали «публічні симпатії політиків», що свідчить про суб'єктивний підхід та недостатнє розуміння об'єктивних факторів. 10% обрали «потреби одержувача», що є показником повної непоінформованості щодо критеріїв справедливого розподілу і потребує суттєвого підвищення аналітичної компетентності.

Питання 6. Потенційний ризик формальної рівності полягає в: 50% експертів обрали «ігноруванні фактичних потреб населення», що демонструє розуміння основного обмеження формальних підходів. 40% обрали «надання переваги малозабезпеченим», що свідчить про часткову плутанину між формальною рівністю та соціальною підтримкою конкретних груп. 10% обрали «підвищення довіри до держави», що є некоректним і показує потребу у більш глибокому аналізі наслідків політик.

Питання 7. Якщо 20% населення отримують більші соціальні гарантії, наслідком може бути: 60% експертів обрали правильний варіант «соціальна напруженість», 30% – «підвищення економічної рівності», що частково вірно, але не враховує соціальні конфлікти. 10% обрали «зменшення конфліктів», що

є неправильним припущенням і свідчить про недооцінку потенційних негативних ефектів нерівномірного розподілу благ.

Питання 8. Метод прогнозування ризиків соціальної нестабільності при низькій довірі до інститутів: 70% експертів вважають, що ефективним є «анкетування населення», демонструючи достатнє розуміння ролі соціологічних інструментів у прогнозуванні. 20% обрали «виплата субсидій», що є важливим адміністративним заходом, але не методом прогнозування, а 10% – «закриття державних установ», що свідчить про повне нерозуміння експертами цілей аналізу соціальних ризиків.

Питання 9. Фактор, що слід враховувати при моделюванні політик справедливості: 80% експертів обрали «соціальні та економічні відмінності громадян», що показує високий рівень розуміння важливих змінних. 10% обрали «колір прапора», 10% – «рівень опадів», що демонструє нерелевантні фактори і вказує на потребу уточнення критеріїв соціальної політики.

Питання 10. Delphi-метод використовується для: 60% експертів обрали варіант «формування консолідованої оцінки ризиків», 30% – «підготовку законопроектів без їх аналізу», 10% – «розробку технічних стандартів». Це означає, що частина експертів недостатньо усвідомлює методичні аспекти прогнозування через експертні оцінки.

Питання 11. Правильні дії для забезпечення рівності у доступі до освіти: 70% експертів, відповідаючи на питання про доступ до освіти, стверджують, що це «диференційований підхід для вразливих груп», демонструючи усвідомлення потреби враховувати індивідуальні обставини учнів для забезпечення справедливої рівності можливостей. 20% обрали «надання однакових ресурсів усім школам», що свідчить про формальне, а не фактичне розуміння принципів рівності. 10% обрали «ігнорування соціальних відмінностей», що означає недостатнє розуміння принципів соціальної справедливості у сфері освіти та потенційну неготовність застосовувати їх на практиці.

Питання 12. Рекомендації для мінімізації соціальних ризиків при зростанні нерівності доходів: 60% експертів обрали «соціальні програми для

вразливих груп», що демонструє здатність до практичного прогнозування та врахування потреб соціально вразливих категорій населення. 30% обрали «підвищення податків для всіх», що частково вірно, але не враховує адресності політики та її соціальної ефективності. 10% обрали «ігнорування проблем», що свідчить про низький рівень розуміння практичних методів зменшення соціальної напруги.

Питання 13. Показник реалізації соціальної справедливості: 70% експертів стверджують, що це «рівень доступу до охорони здоров'я», що демонструє знання важливих показників соціальної справедливості. 20% обрали «розмір військового бюджету», а 10% – «кількість автомобілів на душу населення», що є некоректними індикаторами і вказує на часткову плутанину між соціальною політикою та іншими державними показниками.

Питання 14. Індикатор фактичної рівності можливостей: 60% експертів обрали «середній дохід на сім'ю», що вказує на розуміння економічного аспекту рівності. 30% обрали «кількість парків», 10% – «кількість поліцейських на вулиці», що свідчить про плутанину між соціальною інфраструктурою та економічними показниками.

Питання 15. При прогнозуванні політик слід враховувати: 80% експертів стверджують, що важливим є «демографічні та соціальні відмінності», демонструючи розуміння факторів, що впливають на ефективність політики. 10% обрали «час сходу сонця», 10% – «кількість бібліотек», що є явно нерелевантними факторами і вказує на уточнення критеріїв прогнозування.

Питання 16. Метод залучення експертів для оцінки незадоволення населення: 70% експертів обрали «фокус-групи та інтерв'ю», демонструючи розуміння методів збору та аналізу соціальної інформації. 20% обрали «публічні святкування», що є неправильним способом оцінки думки населення, а 10% – «заміна уряду», що показує відсутність розуміння ними практичних методів соціологічного дослідження.

Питання 17. Приклад конфлікту між формальною та фактичною рівністю: 60% експертів обрали правильний варіант «всі мають рівні права, але фактичний доступ обмежений», що демонструє розуміння соціальної нерівності

в практичній площині. 30% обрали «всі отримують рівні ресурси без урахування потреб», що відображає часткове, формальне розуміння рівності. 10% обрали «заборона приватної власності», що є непрямим прикладом і не пов'язано з проблемою доступності ресурсів.

Питання 18. Врахування ціннісних орієнтирів громадян при прогнозуванні політик: 70% експертів обрали «опитування та дослідження цінностей», що свідчить про розуміння ролі наявних соціально-психологічних інструментів у прогнозуванні. 20% обрали «виплата пенсій», що є адміністративним заходом, а не методом аналізу цінностей. 10% обрали «встановлення відеоспостереження», що зовсім не пов'язано із соціологічним прогнозуванням.

Питання 19. Соціальні групи, що потребують особливого врахування: 80% експертів обрали варіант «жінки, національні меншини та інваліди», демонструючи вагоме розуміння концепції соціальної вразливості. 10% обрали «власники автомобілів», а 10% – «туристи», що є нерелевантними групами та свідчить про часткову невпевненість у виділенні пріоритетних груп.

Питання 20. Приклад успішної реалізації принципів соціальної справедливості: 70% експертів обрали варіант «програми субсидій для малозабезпечених», що демонструє розуміння ефективних практик підтримки вразливих груп. 20% обрали «будівництво багатоповерхівок», що частково впливає на соціальні аспекти, але не прямо на рівність, а 10% – «підвищення акцизів на алкоголь», що не пов'язано з принципами соціальної справедливості.

Питання 21. Найефективніший метод збору даних: 80% експертів обрали варіант «опитування, анкетування, інтерв'ю», демонструючи обізнаність у методах соціологічного дослідження. 10% обрали «усне опитування», 10% – «відстеження громадської думки», що не є релевантними методами.

Питання 22. Спосіб моніторингу соціальної інтеграції населення: 60% експертів обрали варіант «оцінка участі громадян у соціальних програмах», демонструючи практичне розуміння індикаторів інтеграції. 30% обрали «підрахунок кількості громадян у соціальних програмах», 10% – «матеріальний

стан населення», що є непрямими показниками та вказує на потребу кращого розуміння соціально-політичної аналітики.

Питання 23. Приклад соціального конфлікту через порушення рівності: 70% експертів обрали варіант «протести через нерівний розподіл ресурсів», демонструючи вміння ідентифікувати соціальні ризики. 20% обрали «протести через неможливість придбати житло», 10% – «покращення інфраструктури», що свідчить про часткове нерозуміння природи соціального конфлікту.

Питання 24. Використання аналітичних даних для прогнозування наслідків рішень: 80% експертів обрали «соціальне моделювання та статистичний аналіз», що демонструє обізнаність у сучасних методах прогнозування. 10% обрали «підготовка концертів», 10% – варіант «встановлення пам'ятників», що не є релевантними методами.

Питання 25. Рекомендація державі для зменшення ризиків соціальної нестабільності: 70% експертів обрали варіант «справедливий розподіл соціальних благ», демонструючи розуміння практичних заходів для зниження соціальної напруженості. 20% обрали «заборона громадських обговорень», 10% – «ігнорування потреб малозабезпечених», що свідчить про недостатню готовність деяких експертів давати практично обґрунтовані рекомендації.

Узагальнення результатів проведеного опитування дало нам змогу виокремити рівні готовності експертів до прогнозування наслідків реалізації принципів соціальної справедливості та рівності як регуляторів суспільної безпеки держави (рис. 2.1):

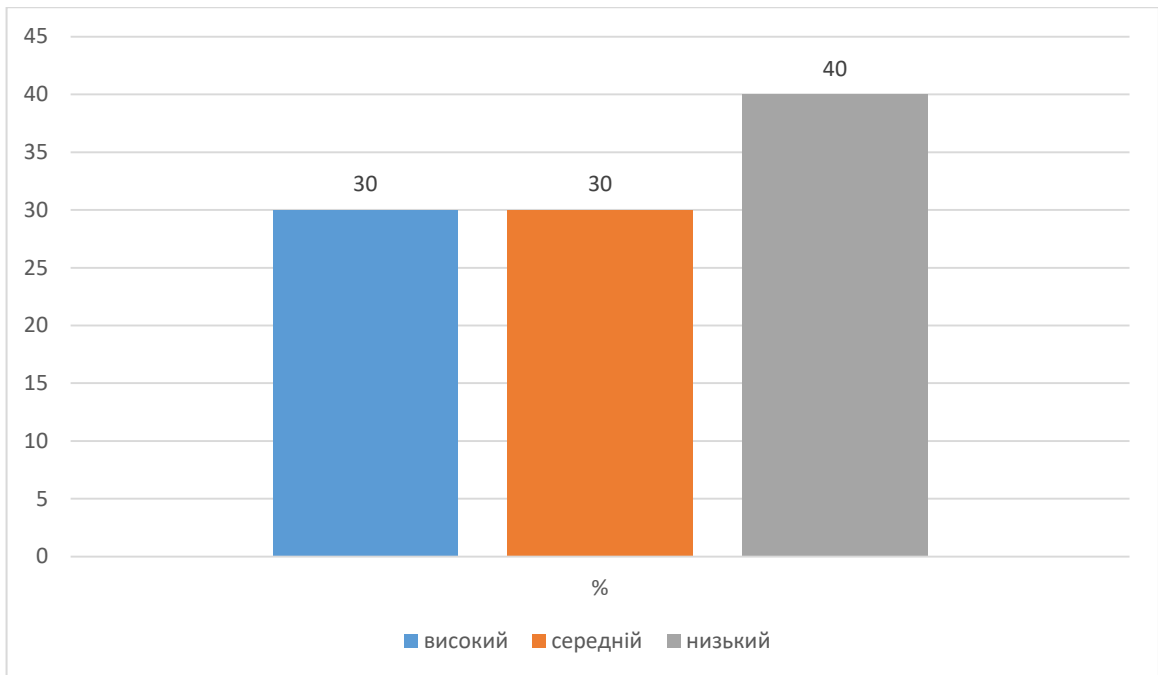


Рис. 2.1. Рівні готовності експертів до прогнозування наслідків реалізації принципів соціальної справедливості та рівності як регуляторів суспільної безпеки держави (%)

Як бачимо, експерти з високим рівнем готовності (30%) демонструють ґрунтовні теоретичні знання у сфері соціальної справедливості та рівності, що дає змогу їм чітко ідентифікувати ці принципи, визначені як на національному, так і на міжнародному рівнях. Вони розуміють відмінності між формальною та фактичною рівністю, можуть адекватно оцінювати соціальні та економічні чинники, що впливають на реалізацію політик, і враховують демографічні та ціннісні орієнтири громадян при прогнозуванні наслідків. Такі експерти здатні здійснювати аналітичну оцінку соціальних програм, ідентифікувати ризики соціальної нестабільності та формулювати рекомендації, спрямовані на забезпечення справедливого розподілу ресурсів та рівних можливостей для всіх груп населення. Вони володіють аналітичними компетенціями, застосовують методи опитувань, фокус-груп, глибинних інтерв'ю та статистичне моделювання для прогнозування результатів політик. Крім того, такі експерти розуміють важливість комплексного підходу, поєднуючи правові, соціально-психологічні та економічні аспекти при оцінці соціальної справедливості, вони здатні передбачати потенційні конфлікти і соціальну напругу, оцінюючи

ефективність державних заходів у різних сферах, таких як освіта, охорона здоров'я, соціальні гарантії та інтеграція вразливих груп населення. Ці експерти демонструють уміння синтезувати отримані дані для формування практичних рекомендацій, спрямованих на забезпечення стабільності та безпеки нашого суспільства. Їх прогнозування відзначається точністю та обґрунтованістю, а рішення базуються на чітких критеріях оцінки соціальної ефективності. Такі фахівці усвідомлюють необхідність диференційованого підходу до соціально вразливих груп, підтримки малозабезпечених категорій та корекції політик з урахуванням реальних потреб населення. Експерти демонструють здатність до комплексного прогнозування наслідків, включаючи соціальні, економічні та політичні фактори, що забезпечує практичну цінність їхніх оцінок та рекомендацій.

Експерти зі середнім рівнем готовності (30%) демонструють достатній, але не завжди системний рівень знань про принципи соціальної справедливості та рівності. Вони можуть коректно визначити ключові положення законодавства та міжнародні стандарти, проте іноді допускають плутанину між формальною та фактичною рівністю. Такі експерти здатна проводити базовий аналіз соціально-економічних факторів, але інколи недооцінює вплив соціально-психологічних змін або ціннісних орієнтирів громадян на ефективність політики. Вони в змозі ідентифікувати основні ризики соціальної нестабільності, проте не завжди пропонують комплексні, практично застосовні рекомендації. Їхні прогнозування базується здебільшого на формальних критеріях, таких як кількісні показники доходів або доступ до базових соціальних послуг, без глибокого урахування соціальної динаміки та специфічних потреб окремих груп. Вони можуть застосовувати аналітичні методи, опитування та моделювання, але роблять це без достатньої деталізації або комплексного підходу, що інколи призводить до часткових або неповних оцінок. Також усвідомлюють необхідність врахування вразливих груп та соціальної інтеграції, але їх практичні рекомендації можуть бути узагальненими. Такі експерти демонструють середній рівень розуміння соціальних ризиків, здатні розпізнати очевидні конфліктні ситуації та загрози,

але не завжди можуть передбачити комплексні наслідки державних рішень. Їхні знання про методи соціологічного та соціально-психологічного прогнозування є достатніми для базового аналізу, проте потребують додаткового уточнення і практичного закріплення. Вони можуть оцінювати ефективність політик на рівні загальних показників, таких як середній дохід або доступ до освіти, але не завжди здатні врахувати диференційовані соціальні, економічні та демографічні чинники. Експерти часто концентруються на найбільш очевидних соціальних наслідках, недооцінюючи потенційні вторинні ефекти або взаємозв'язки між різними соціальними індикаторами.

Експерти з низьким рівнем готовності (40%) демонструють обмежене розуміння принципів соціальної справедливості та рівності, часто плутають ключові поняття та не здатні коректно ідентифікувати правові й міжнародні стандарти у цій сфері. Вони обмежуються поверхневим аналізом соціально-економічних показників і не враховують соціально-психологічні та ціннісні фактори при прогнозуванні наслідків політик. Такі експерти часто не в змозі розрізнити формальну та фактичну рівність, що може призводити до некоректних висновків про ефективність державних заходів. Вони демонструють слабкі аналітичні навички, недооцінюють соціальні ризики та потенційні конфлікти, пов'язані з нерівномірним розподілом соціальних благ. Такі експерти не завжди здатні ідентифікувати потреби вразливих груп, ігнорують складні взаємозв'язки між соціальними індикаторами та політичними заходами. Вони рідко застосовують методи соціологічного прогнозування, такі як фокус-групи, інтерв'ю або моделювання, і не володіють навичками узагальнення та консолідації даних для практичних рекомендацій. Низький рівень готовності проявляється у відсутності системності у підході, неможливості врахувати вторинні наслідки політик і обмеженості в оцінці соціальних індикаторів.

Аналіз результатів опитування експертів показав, що їхня готовність до прогнозування наслідків реалізації принципів соціальної справедливості та рівності як регуляторів суспільної безпеки держави є недостатньою. Більшість експертів демонструють лише середній рівень знань та аналітичних навичок,

здатні оцінювати базові соціально-економічні показники та застосовувати окремі методи прогнозування, проте недостатньо враховують комплексність соціальних процесів, ціннісні орієнтири громадян, специфіку вразливих груп і потенційні соціальні ризики. Частина респондентів показала обмежене розуміння принципів соціальної справедливості та рівності, що ускладнює формування обґрунтованих практичних рекомендацій. Така ситуація свідчить про необхідність розробки системних рекомендацій і заходів, спрямованих на підвищення компетентності експертів, удосконалення їх аналітичних та прогностичних навичок.

2.3. Рекомендації щодо підвищення дієвості принципів соціальної справедливості та соціальної рівності як регуляторів суспільної безпеки держави в умовах українського сьогодення

У період суспільних трансформацій, спричинених війною, економічними викликами та посиленням соціальної напруженості, особливої актуальності набуває питання пошуку ефективних механізмів зміцнення суспільної безпеки держави. Визначальну роль у цьому процесі відіграють принципи соціальної справедливості та соціальної рівності, здатні слугувати регуляторами суспільних відносин і чинниками соціальної стабільності. Проте їхня дієвість у сучасних українських реаліях потребує суттєвого посилення через науково обґрунтовані практичні рекомендації, спрямовані на зменшення соціальних диспропорцій, підвищення довіри громадян до державних інституцій і формування відчуття справедливості в повсякденному житті.

Наведемо низку розроблених нами рекомендацій для підвищення готовності експертів (державних службовців, чиновників, юристів, котрі працюють у соціальній сфері) до прогнозування наслідків реалізації принципів соціальної справедливості та рівності як регуляторів суспільної безпеки держави.

1. Експертам слід систематично поглиблювати знання про концептуальні основи соціальної справедливості та рівності, включаючи класичні та сучасні

теорії. Це дає змогу формувати обґрунтовані висновки під час прогнозування наслідків соціальних політик. Важливо усвідомлювати, що соціальна справедливість включає не лише рівний розподіл ресурсів, а й врахування специфічних потреб різних соціальних груп. Опанування наукових джерел та міжнародних стандартів дає змогу визначати ефективні механізми реалізації принципів рівності. Розуміння соціальних концепцій сприяє точнішій оцінці потенційних ризиків та загроз для суспільної безпеки. Крім того, знання теоретичних засад допомагає відокремлювати формальні та фактичні прояви рівності. Експерти повинні розрізняти соціальні, економічні та правові аспекти справедливості, що знижує ймовірність хибних прогнозів. Постійне оновлення знань дає змогу враховувати нові тенденції у соціальній політиці.

2. Експертам слід активно використовувати соціологічні та правові методи аналізу, які дають змогу оцінювати реальний стан соціальної рівності. Це включає опитування, анкетування, фокус-групи та документальний аналіз законодавчих актів. Такий підхід забезпечує комплексне уявлення про ефективність реалізації принципів соціальної справедливості. Правовий аналіз допомагає ідентифікувати прогалини у законодавстві та виявляти ризики соціальної нестабільності. Знання статистичних методів дає змогу прогнозувати потенційні наслідки соціальних політик на різні групи населення. Соціологічний аналіз забезпечує об'єктивну оцінку потреб і очікувань громадян. Регулярне застосування цих методів сприяє підвищенню точності прогнозів та аналітичних висновків. Важливо, щоб експерти вміли співставляти правові норми із соціальною реальністю, що підвищує практичну значимість прогнозів.

3. Експерти повинні удосконалювати навички аналізу та оцінки соціальних політик з позиції справедливості та рівності. Аналітичні компетенції включають вміння співставляти соціальні потреби населення з ресурсами держави та прогнозувати наслідки політичних рішень. Важливо враховувати соціально-економічні відмінності громадян при формуванні оцінок. Аналітична робота передбачає систематичний збір і обробку даних для виявлення тенденцій та ризиків. Також експерти повинні формувати здатність критично

оцінювати ефективність існуючих політик. Розвиток аналітичних компетенцій дає змогу ідентифікувати потенційні конфлікти та соціальні загрози. Це сприяє прийняттю обґрунтованих рішень щодо розподілу ресурсів і гарантування рівності можливостей. Аналітична підготовка включає вивчення кейсів успішних практик реалізації соціальної справедливості. Розвиток цих навичок підвищує точність прогнозування наслідків для суспільної безпеки.

4. Експерти мають оволодіти методами прогнозування соціальних ризиків та наслідків реалізації політик справедливості і соціальної рівності, серед них – використання соціальних моделей, сценарного аналізу, Delphi-методу. Засвоєння методик прогнозування дає змогу систематично передбачати потенційні конфлікти та небезпеки для суспільної безпеки. Важливо вміти поєднувати кількісні і якісні дані для отримання комплексної оцінки ситуації. Прогнозування допомагає передбачати соціальні наслідки законодавчих змін та державних програм. Навички моделювання дають змогу враховувати різні сценарії розвитку подій та визначати оптимальні політики. Засвоєння методик прогнозування сприяє формуванню обґрунтованих рекомендацій для урядових структур. Експерт повинен вміти аналізувати результати прогнозів і виявляти ключові ризики для соціальної стабільності. Прогнозування на основі наукових методів підвищує ефективність управлінських рішень. В результаті підвищується здатність експертів забезпечувати сталий розвиток соціальної сфери.

5. Експерти повинні активно вдосконалювати практичні навички реалізації політик соціальної справедливості та рівності. Це передбачає розробку конкретних заходів для підтримки вразливих груп населення. Практичні компетенції включають оцінку соціальних програм, моніторинг їх ефективності та адаптацію до реальних потреб громадян. Важливо розуміти, як конкретні політичні рішення впливають на соціальну стабільність та довіру до держави. Застосування практичних навичок дає змогу реалізовувати рекомендації прогнозних досліджень. Експерти повинні інтегрувати теоретичні знання із соціологічними та правовими методами у практичну діяльність. Підвищення практичних компетенцій забезпечує здатність до швидкого

реагування на соціальні ризики. Також важливо враховувати демографічні та соціальні особливості населення при плануванні заходів.

6. Експерти повинні опанувати методи збору та аналізу соціально-економічних показників населення, оскільки точна інформація про рівень доходів, зайнятість, освіту та доступ до соціальних послуг дає змогу більш об'єктивно прогнозувати наслідки політик. Це знання забезпечує можливість оцінити вплив законодавчих та адміністративних рішень на різні соціальні групи і визначити потенційні джерела соціальної напруженості. Вміння інтерпретувати статистичні дані дає змогу розрізняти формальну та фактичну рівність, що є критично важливим для планування ефективних соціальних заходів. Регулярний аналіз цих показників допомагає вчасно виявляти соціальні дисбаланси і коригувати політики відповідно до потреб населення. Експерти повинні інтегрувати соціально-економічні дані з правовими нормами та концепціями соціальної справедливості. Це сприяє формуванню комплексного бачення соціальної реальності та підвищує якість прогнозів. Систематичний аналіз показників також дає змогу відстежувати динаміку соціальної нерівності та оцінювати ефективність реалізації державних програм.

7. Експерти мають уміти визначати рівень соціальної довіри і безпеки у населення, оскільки вказані чинники є важливими показниками стабільності суспільства. Використання опитувань, шкал та інтерв'ю дає змогу виявити потенційні джерела соціальних конфліктів та напруженості. Оцінка соціальної довіри сприяє виявленню ризиків, пов'язаних із нерівністю доступу до ресурсів і послуг. Психологічна безпека населення впливає на готовність громадян дотримуватися законів та соціальних норм, що є важливим для суспільної безпеки. Експерти повинні інтегрувати ці дані у процес прогнозування наслідків політик. Навички оцінки соціальної довіри дають змогу передбачити реакцію населення на нові соціальні ініціативи та законодавчі зміни. Регулярний моніторинг стану громадян підвищує ефективність управлінських рішень. Оцінка соціальної довіри та безпеки допомагає експертам визначити пріоритетні напрями соціальної політики, формує комплексне розуміння взаємозв'язку між політичними рішеннями та соціальною стабільністю.

8. Експерти повинні активно застосовувати методи Delphi та експертних опитувань для формування консолідованих прогнозів щодо наслідків соціальних політик. Це дає змогу узагальнити думки різних фахівців та врахувати широкий спектр факторів, що впливають на соціальну рівність. Метод Delphi сприяє виявленню потенційних ризиків і конфліктів ще на етапі планування політик. Застосування експертних оцінок дає змогу оцінити ефективність законодавчих ініціатив та державних програм з точки зору соціальної справедливості. Ці методи допомагають систематизувати знання та досвід у формі, придатній для прогнозування. Вони також дають змогу виявляти прогалини у нормативній базі та практичній реалізації політик. Важливо, щоб експерти вміли інтерпретувати отримані результати та трансформувати їх у рекомендації для урядових структур. Постійне використання цих методів сприяє підвищенню точності та об'єктивності прогнозів. Це підвищує довіру до висновків експертів та прийнятих політичних рішень. В результаті забезпечується більш ефективне управління соціальними ризиками та підтримка суспільної безпеки.

9. Експерти мають навчитися створювати соціальні моделі з метою прогнозування наслідків політик соціальної справедливості і рівності. Соціальне моделювання дає змогу відтворювати різні сценарії розвитку суспільства та передбачати потенційні конфлікти. Воно забезпечує можливість оцінювати вплив змін у політиках на різні соціальні групи. Моделювання допомагає інтегрувати економічні, соціальні та правові фактори у комплексний прогноз. Це сприяє формуванню більш обґрунтованих рекомендацій щодо управлінських рішень. Експерти повинні розуміти, як змінюються соціальні показники під впливом конкретних політик. Навички моделювання підвищують здатність до системного аналізу та прогнозування. Вони дають змогу оцінювати не лише короткострокові, а й довгострокові наслідки політик. Використання соціальних моделей сприяє мінімізації соціальних ризиків та конфліктів.

10. Експерти повинні поглиблювати знання законодавства та нормативно-правових актів, що регулюють реалізацію принципів соціальної справедливості та рівності. Це включає як національні закони, так і міжнародні стандарти та

конвенції. Знання правових норм дає змогу адекватно оцінювати можливості та обмеження при реалізації соціальних політик. Важливо розрізняти формальні та фактичні аспекти рівності та їх відображення у законодавстві. Підвищення правової компетентності сприяє точнішій оцінці ризиків порушення соціальних прав громадян. Це також дає змогу ефективно прогнозувати наслідки нових законодавчих ініціатив для різних соціальних груп. Експерти повинні навчитися застосовувати законодавчі знання у практичних ситуаціях прогнозування. Таке поєднання правових та соціальних знань формує комплексний підхід до оцінки політик. В результаті зростає здатність передбачати ризики соціальної напруженості та нерівності. Це підвищує ефективність розробки рекомендацій для державних структур.

11. Експерти повинні опанувати методики збору та аналізу даних соціологічних опитувань, анкетування, фокус-груп і глибинних інтерв'ю для розуміння соціальних настроїв та ціннісних орієнтирів населення. Ці навички дають змогу визначати, як соціальні групи сприймають такі принципи справедливості та рівності, що є важливим для точного прогнозування наслідків політик. Аналіз ціннісних та психологічних факторів допомагає ідентифікувати потенційні джерела конфліктів і ризики соціальної напруженості. Поглиблене розуміння соціально-психологічних процесів забезпечує комплексний підхід до оцінки ефективності політик та соціальних програм. Вміння інтерпретувати отримані дані дає змогу формувати більш обґрунтовані рекомендації для державних органів. Це сприяє зменшенню помилок у прогнозуванні та підвищує адекватність управлінських рішень. Регулярне застосування таких методів підвищує професійну компетентність експертів. Оцінка настроїв населення допомагає виявляти незадоволеність або опір новим політикам. Це дає змогу запобігати конфліктам до їхнього виникнення. У результаті підвищується якість прогнозів та стратегічне планування у сфері соціальної політики.

12. Експерти повинні навчитися системно аналізувати різні джерела інформації, порівнювати дані та синтезувати висновки для прогнозування наслідків соціальних політик. Критичний аналіз дає змогу виявляти логічні

помилки, упередження та слабкі місця в політичних ініціативах. Синтез інформації сприяє формуванню комплексного бачення соціальної реальності та передбаченню можливих наслідків реалізації принципів справедливості та рівності. Навички аналізу даних дають змогу оцінювати як економічні, так і соціальні аспекти політик. Це підвищує здатність експертів приймати обґрунтовані рішення та формувати практичні рекомендації для державних органів. Критичне мислення допомагає уникати стереотипів і спрощених оцінок ситуації. Синтез даних з різних джерел підвищує точність прогнозів і якість експертних оцінок. Експерти, що володіють цими навичками, передбачають не лише пряму дію політик, а й непрямі соціальні ефекти. Це сприяє формуванню більш ефективних стратегій управління соціальною стабільністю. У результаті забезпечується надійне прогнозування та підтримка суспільної безпеки.

13. Експерти повинні опанувати методи ідентифікації, оцінки та управління соціальними ризиками, пов'язаними з реалізацією принципів справедливості та рівності. Це включає прогнозування можливих конфліктів, оцінку соціальної напруженості та визначення пріоритетів соціальної політики. Знання стратегій управління ризиками дає змогу передбачати наслідки політичних рішень і планувати превентивні заходи. Важливо, щоб експерти розуміли взаємозв'язок між соціальною нерівністю та безпекою суспільства. Практичні навички управління ризиками сприяють швидкому реагуванню на зміни в соціальній ситуації та запобіганню негативних сценаріїв. Це підвищує ефективність реалізації державних програм і соціальних ініціатив. Експерти повинні навчитися оцінювати ймовірність ризиків та потенційний масштаб їхнього впливу. Використання структурованих методів управління ризиками забезпечує системність прогнозування. Розвиток цих компетентностей формує основу для надійних рекомендацій щодо соціальної політики.

14. Експерти повинні поєднувати знання з економіки, права, соціології та психології для комплексного аналізу наслідків реалізації принципів соціальної справедливості. Такий міждисциплінарний підхід дає змогу оцінювати різні аспекти політик і враховувати широкий спектр впливів на населення. Це допомагає формувати більш точні та реалістичні прогнози, що враховують

економічні, правові та соціально-психологічні фактори. Інтеграція знань сприяє розробці збалансованих рекомендацій для державних структур. Експерти з міждисциплінарним підходом здатні передбачати непрямі ефекти соціальних політик. Це дає змогу уникати негативних наслідків і соціальних конфліктів.

15. Експерти повинні вміти чітко та переконливо представляти свої прогнози і рекомендації перед урядовими структурами та іншими зацікавленими сторонами. Вміння аргументувати висновки підвищує довіру до експертних оцінок і сприяє їхньому упровадженню. Чітка комунікація допомагає донести складні соціальні концепції у доступній формі. Це дає змогу приймачам рішень адекватно оцінювати ризики та передбачувані наслідки політик. Експерти повинні навчитися підкреслювати соціальні, економічні та правові аспекти прогнозів. Аргументоване представлення результатів підвищує їх практичну значущість. Навички комунікації сприяють ефективній взаємодії між різними гілками влади та соціальними партнерами. Це дає змогу швидше реагувати на соціальні ризики і координувати дії у сфері соціальної політики.

Отже, підвищення дієвості принципів соціальної справедливості та соціальної рівності як регуляторів суспільної безпеки держави в умовах сучасної України можливе за умови комплексного підходу, який поєднує поглиблення знань експертів, розвиток аналітичних та прогностичних компетентностей, удосконалення правових, соціологічних і психологічних методів аналізу, а також опанування практичних навичок управління соціальними ризиками. Системне використання міждисциплінарних підходів, засвоєння сучасних методик прогнозування та соціального моделювання, підвищення рівня правової і комунікативної компетентності експертів створюють основу для формування збалансованих і науково обґрунтованих рекомендацій, здатних знизити соціальні диспропорції, посилити довіру громадян до державних інституцій та забезпечити стійкий розвиток і безпеку українського суспільства.

Висновок до розділу 2

4. До складу оптимального методичного інструментарію для дослідження принципів соціальної справедливості і соціальної рівності як регуляторів суспільної безпеки держави віднесено: 1) аналітичні та документальні методи, які дають змогу систематизувати законодавчі акти; 2) соціологічні методи, зокрема опитування населення, анкетування експертів, проведення фокус-груп і глибинних інтерв'ю; 3) соціально-психологічні методи, які сприяють аналізу рівня соціальної довіри, відчуття безпеки; 4) методи експертної оцінки та метод Delphi, що дають змогу прогнозувати наслідки реалізації цих принципів; 5) моделювання та прогнозування, що забезпечують оцінку потенційного впливу змін у політиках соціальної справедливості та рівності на суспільну безпеку.

5. Узагальнення результатів опитування дало змогу виокремити рівні готовності експертів до прогнозування наслідків реалізації принципів соціальної справедливості та рівності як регуляторів суспільної безпеки держави. Зокрема, експерти з високим рівнем готовності (30%) демонструють знання у сфері соціальної справедливості та рівності. Експерти зі середнім рівнем (30%) демонструють достатній, але не завжди системний рівень знань про принципи соціальної справедливості та рівності. Експерти з низьким рівнем (40%) демонструють обмежене розуміння принципів соціальної справедливості та рівності, часто плутають ключові поняття та не здатні коректно ідентифікувати правові й міжнародні стандарти у цій сфері.

6. Розроблено рекомендації щодо підвищення готовності експертів у сфері соціальної політики та соціальної роботи до прогнозування наслідків реалізації принципів соціальної справедливості та рівності як регуляторів суспільної безпеки держави, реалізація яких дає змогу не лише підвищити довіру населення до державних інститутів, але й забезпечити сталий розвиток, соціальну стабільність і безпеку українського суспільства у складних умовах.

ВИСНОВКИ

Проведене у кваліфікаційній роботі теоретичне й емпіричне обґрунтування принципів соціальної справедливості та соціальної рівності як регуляторів суспільної безпеки держави уможливило формулювання таких узагальнень.

1. Визначено зміст поняття «соціальна справедливість» у сучасному міждисциплінарному дискурсі. У правовому аспекті – це рівність усіх перед законом і справедливий розподіл прав та обов'язків; в економічному ракурсі – оптимізацію розподілу ресурсів і створення умов для подолання бідності; у соціологічному – забезпечення соціальної інтеграції та зменшення нерівності між групами; у психологічному – формування відчуття безпеки, довіри та визнання у членів суспільства. Така міждисциплінарність дала змогу комплексно осмислити соціальну справедливість як універсальну категорію, що інтегрує різні сфери суспільного життя й водночас виступає важливим регулятором безпеки, стабільності та сталого розвитку держави.

2. Розкрито сутність, суспільне значення та ключові ознаки категорії «соціальна рівність». Показано, що сутнісний зміст цієї категорії полягає у забезпеченні однакових прав, можливостей та умов для самореалізації всіх членів суспільства, що передбачає відсутність дискримінації, нерівності та соціальних бар'єрів. Суспільне значення соціальної рівності проявляється у формуванні стабільності та згуртованості соціальних інститутів, зміцненні довіри громадян до держави, зменшенні конфліктності, забезпеченні ефективної соціальної мобільності. Важливі ознаки цієї категорії включають рівність прав і свобод населення, рівність можливостей та умов для самореалізації, відсутність структурної дискримінації, соціальну мобільність, психологічне відчуття рівності, ціннісний характер та стабілізуючу функцію.

3. Охарактеризовано основні чинники та умови досягнення соціальної справедливості й соціальної рівності в контексті суспільної безпеки держави. До важливих чинників і умов досягнення соціальної справедливості та соціальної рівності в контексті суспільної безпеки держави належить правове забезпечення та верховенство закону, яке гарантує захист прав і свобод громадян, запобігає дискримінації та встановлює рівність перед законом,

створюючи правову основу безпеки. Політична стабільність та участь громадян забезпечує прозорість державних інститутів, легітимність влади та демократичні механізми прийняття рішень, що сприяє довірі населення до держави та зміцненню соціальної згуртованості. Економічна рівність та доступ до ресурсів створює умови справедливого розподілу матеріальних і соціальних благ, підтримки зайнятості, соціальних гарантій та зменшення економічної нерівності, що безпосередньо впливає на стабільність суспільства. Важливою умовою є соціальна інтеграція та згуртованість суспільства, яка забезпечує задіяння усіх соціальних груп у суспільні процеси, розвиток соціального капіталу та взаємної довіри між громадянами. Моніторинг і оцінка соціальних процесів дає змогу вчасно виявляти загрози та нерівності, коригуючи державну політику для підтримання балансу і безпеки. У комплексі ці чинники та умови створюють передумови для побудови справедливого, рівного та безпечного суспільства.

4. Підібрано оптимальний методичний інструментарій для дослідження принципів соціальної справедливості і соціальної рівності як регуляторів суспільної безпеки держави: 1) аналітичні та документальні методи, які дають змогу систематизувати законодавчі та нормативно-правові акти, визначити правові механізми захисту рівності та соціальної справедливості, а також простежити їх відповідність міжнародним стандартам і конституційним нормам; 2) соціологічні методи, зокрема опитування населення, анкетування експертів, проведення фокус-груп і глибинних інтерв'ю, забезпечують збір емпіричних даних про сприйняття принципів справедливості і рівності, оцінку ефективності політик і виявлення очікувань різних соціальних груп; 3) соціально-психологічні методи, які сприяють аналізу рівня соціальної довіри, відчуття психологічної безпеки, ціннісних орієнтирів громадян, а також оцінці соціальної інтеграції та мобільності, що дає змогу визначати реальні можливості самореалізації індивідів у суспільстві; 4) методи експертної оцінки та метод Delphi, що дають змогу прогнозувати наслідки реалізації принципів, формувати консолідовані оцінки ризиків і ефективності політик у сфері безпеки, що підвищує якість стратегічного планування та управління; 5)

моделювання та прогнозування, що забезпечують оцінку потенційного впливу змін у політиках соціальної справедливості та рівності на суспільну безпеку, а також дають змогу ідентифікувати можливі соціальні конфлікти та загрози на основі аналітичних і статистичних даних. Комплексне використання цих методів створює надійну основу для всебічного дослідження соціальної справедливості та рівності і сприяє розробці ефективних державних стратегій підтримання стабільності та безпеки в суспільстві.

5. Проаналізовано результати дослідження готовності експертів у сфері соціальної політики та соціальної роботи до прогнозування наслідків реалізації принципів соціальної справедливості та рівності як вагомих регуляторів суспільної безпеки держави. Для виявлення відповідних знань та вмінь експертів запропоновано спеціально розроблену анкету. Узагальнення та систематизація результатів проведеного опитування дало нам змогу виокремити рівні готовності експертів до прогнозування наслідків реалізації принципів соціальної справедливості та рівності як регуляторів суспільної безпеки держави. Зокрема, експерти з високим рівнем готовності (30%) демонструють ґрунтовні теоретичні знання у сфері соціальної справедливості та рівності, що дає змогу їм чітко ідентифікувати ці принципи, визначені на національному та міжнародному рівнях. Експерти зі середнім рівнем готовності (30%) демонструють достатній, але не завжди системний рівень знань про принципи соціальної справедливості та рівності. Вони можуть коректно визначити ключові положення законодавства та міжнародні стандарти, проте іноді допускають плутанину між формальною та фактичною рівністю. Такі експерти здатні проводити базовий аналіз соціально-економічних факторів, але інколи недооцінює вплив соціально-психологічних змін або ціннісних орієнтирів громадян на ефективність політики. Експерти з низьким рівнем готовності (40%) демонструють обмежене розуміння принципів соціальної справедливості та рівності, часто плутають ключові поняття та не здатні коректно ідентифікувати правові й міжнародні стандарти у цій сфері. Вони обмежуються поверхневим аналізом соціально-економічних показників і не враховують соціально-психологічні та ціннісні фактори при прогнозуванні

наслідків політик. Такі експерти часто не в змозі розрізняти формальну та фактичну рівність, що може призводити до некоректних висновків. Вони демонструють слабкі аналітичні навички, недооцінюють соціальні ризики та потенційні конфлікти, пов'язані з нерівномірним розподілом соціальних благ.. Низький рівень готовності проявляється у неможливості врахувати вторинні наслідки політик і обмеженості в оцінці соціальних індикаторів.

6. Розроблено рекомендації щодо підвищення готовності експертів у сфері соціальної політики та соціальної роботи до прогнозування наслідків реалізації принципів соціальної справедливості та рівності як регуляторів суспільної безпеки держави. По-перше, поглиблення теоретичних знань експертів про концептуальні основи справедливості й рівності, їхню історичну еволюцію та сучасні інтерпретації, що дозволяє формувати науково обґрунтовані прогнози соціально-політичних змін. По-друге, розвиток аналітичних компетентностей, які передбачають уміння співвідносити соціальні потреби населення з ресурсними можливостями держави, виявляти приховані ризики та загрози, а також здійснювати критичну оцінку ефективності чинних соціальних політик. По-третє, йдеться про вдосконалення правових, соціологічних та психологічних методів дослідження, які забезпечують комплексне розуміння соціальної реальності, дозволяють враховувати очікування громадян і рівень їх довіри до державних інституцій, що є визначальними чинниками суспільної стабільності. Важливою умовою є опанування методиками прогнозування, соціального моделювання та управління соціальними ризиками, що дозволяє експертам завчасно ідентифікувати потенційні джерела напруженості, передбачати сценарії розвитку конфліктних ситуацій і пропонувати ефективні шляхи їх запобігання. Сукупність цих заходів дозволяє не лише зменшити соціальні диспропорції та підвищити довіру населення до державних інститутів, але й забезпечити сталий розвиток, соціальну стабільність і безпеку українського суспільства у складних умовах воєнних та соціально-економічних трансформацій.

Перспективами подальшого дослідження можна визначити системну й цілеспрямовану підготовку фахівців соціальної сфери та соціальної політики до

прогнозування наслідків реалізації принципів соціальної справедливості та рівності як ключових регуляторів суспільної безпеки держави.

СПИСОК ВИКОРИСТАНИХ ДЖЕРЕЛ

1. Агарков О. А. Технології соціальної роботи : навч. посіб. Запоріжжя : Мотор Січ, 2015. 486 с.
2. Андрущенко В.П. Організоване суспільство. Київ : ЮемСі, 2015. 498 с.
3. Арустамов Е. А. Безпека життєдіяльності : підручник. Київ : Знання, 2011. 384 с.
4. Атаманчук П.С., Мендерецький В.В., Панчук О.П., Чорна О.Г. Безпека життєдіяльності (теоретичні основи) : навч. посіб. Київ : Центр учбової літератури, 2011. 276 с.
5. Балтачєєва Н.А. Теорія та практика формування і реалізації соціальної політики в Україні : монографія. Донецьк : ДонНУ, 2014. 433 с.
6. Бантишев О. Ф. Кримінальна відповідальність за злочини проти основ національної безпеки України : проблеми кваліфікації. Київ ; Луганськ : Віртуальна реальність, 2014. 197 с.
7. Безпека життєдіяльності та цивільний захист і методика її навчання : навч. посіб. / П.С. Атаманчук, В.В. Мендерецький, О.П. Панчук та ін. Кам'янець-Подільський : Друк-Сервіс, 2023. 244 с.
8. Браун Л.Р. Виклик нового століття : стан світу 2000 : інститут сталого розвитку. Київ : Інтелсфера, 2015. 327 с.
9. Валлентей С.С., Нестеров Л. А. Людський потенціал: нові вимірники і нові орієнтири. *Питання економіки*. 2017. № 2. С. 101-103.
10. Васюта О. А. Проблеми суспільної стратегії України в контексті глобального розвитку. Тернопіль : Гал-Друк, 2011. 600 с.
11. Вдовиченко О. В. Чинники, що впливають на безпеку. *Педагогіка і психологія*. 2005. №3 (48). С. 107-112.
12. Великий тлумачний словник сучасної української мови / уклад. і голов. ред. В. Т. Бусел. Київ ; Ірпінь : Перун, 2005. 1728 с.

- 13.Возняк С. М. Духовні цінності українського народу. Київ ; Івано-Франківськ : Плай, 1999. 293 с.
- 14.Ворник Б.М., Голоцван О.А., Голубов О.П. Безпечна поведінка : посібник. Київ : Сім'я, 1999. 56 с.
- 15.Гайченко В. А., Коваль Г. М. Основи безпеки життєдіяльності людини. Київ : Логос, 2002. 224 с.
- 16.Ганслі Т. М. Соціальна політика та соціальне забезпечення за ринкової економіки. Київ : Основи, 2019. 159 с.
- 17.Гардашук Т.В. Концептуальні параметри суспільної безпеки. Київ : ПАРАПАН, 2015. 200 с.
- 18.Гвоздій В.П. Підготовка майбутніх вчителів природничого циклу до навчання школярів основ безпечної поведінки : дис. ... канд. пед. наук. Одеса, 2007. 258 с.
- 18а. Гірняк А.Н. Гірняк А.Н., Гірняк Г.С. Діалогічна взаємодія учасників освітнього процесу, як передумова та гарантія його ефективності. *Guarantees and protection of fundamental human rights as the integral element of integration of Ukraine on the EU : monografia zbiorowa*. Polska : Wydział Prawa i Administracji UWM w Olsztynie, 2019. P. 105–117.
- 19.Гірняк А.Н. Психологічні особливості освітньої взаємодії осіб з різними суб'єктними характеристиками. *Психологічний часопис*. 2020. № 3 (35). Т. 6. С. 45-55. URL: <https://apsijournal.com/index.php/psyjournal/article/view/892/530>.
- 20.Глотов Б. Б., Вітер Д. В. Культурно-цивілізаційний вибір українського народу: монографія. Київ : Академія мистецтв України, 2009. 319 с.
- 21.Горлинський В.В. Філософія безпеки і сталого людського розвитку : ціннісний вимір. Київ : ПАРАПАН, 2011. 378 с
- 22.Головатий М.Ф. Політична психологія : навч. посіб. Київ : МАУП, 2011. 136 с.
- 23.Голубець М.А. Від біосфери до соціосфери. Львів : Поллі, 2007. 256 с.
- 24.Грицак Я. Нарис історії України: формування модерної української нації XIX-XX ст.: навч. посіб. Київ : Генеза, 2000. 360 с.

25. Данільян О. Г. Національна безпека України : структура та напрямки реалізації : навч. посіб. Харків : Фоліо, 2022. 285 с.
- 25а. Дембіцька В.В., Гірняк А.Н. Методологічний аналіз категоріально-понятійного поля емоційно-почуттєвого розвитку дитини в контексті сімейних взаєностосунків. *Габітус*. 2024. Вип. 61. С. 118-122. <http://habitus.od.ua/journals/2024/61-2024/22.pdf>
26. Джигирей В. С. Безпека життєдіяльності : навч. посіб. Львів : Афіша, 2009. 254 с.
27. Дилінгенський Г.Г. Соціально-політична психологія : навч. посіб. Київ : Главник, 2006. 340 с.
28. Долішній М.І. Соціальна політика та механізми її реалізації. Київ : Наукова думка, 2020. 504 с.
29. Економіко-математичне моделювання : навч. посіб. / за ред. В.В. Вітлінського. Київ : КНЕУ, 2008. 536 с.
30. Енциклопедія для фахівців соціальної сфери / за ред. І. Д. Звереві. Київ ; Сімферополь : Універсум, 2013. 150 с.
31. Ефективність державного управління / Ю. Бажал, О. Кілієвич, О. Мертенс та ін. ; за ред. І. Розпутенка. Київ : К.І.С., 2022. 402 с.
32. Жабінець Н.В. Політичні цінності та їх втілення у процесі демократизації українського суспільства : дис. канд. політ. наук. Київ, 2016. 284 с.
33. Забезпечення національної безпеки за основними напрямками життєдіяльності України: навч. посіб. : у 2-х ч. : Ч. I / за ред. А. М. Кислого, М. П. Стрельбицького. Київ : МАУП, 2021. 304 с.
34. Іванов В. М. Історія держави і права України : навч. посіб. Київ : Атіка, 2013. 416 с.
35. Йонас Г. Принцип відповідальності. У пошуках етики для технологічної цивілізації. Київ : Лібра, 2001. 400 с.
36. Карнаух Л. П. Виховання безпечної поведінки дітей дошкільного віку в соціальному середовищі : метод. посіб. Умань : Візаві, 2009. 83 с.
37. Кірюхін Д. І. Соціальна справедливість: до історії концепту. *Гілея: науковий вісник*. 2010. Вип. 37. С. 262-269.

- 38.Кірюхін Д. Справедливість як предмет соціально-філософської рефлексії. *Наукові записки НУ «Острозька академія». Сер. : Філософія.* 2011. Вип. 8. С. 388-396.
- 39.Корнієнко Т. Врахування вікових особливостей розвитку в процесі виховання безпечної поведінки в соціальному середовищі. *Вища освіта України.* 2008. Т. 2. С. 72-78.
- 40.Корченко О. Г. Оцінювання шкоди національній безпеці України у разі витоку державної таємниці. Київ : НА СБУ, 2014. 331 с.
- 41.Кремень В. Г. Філософія національної ідеї. Людина. Освіта. Соціум. Київ : Грамота, 2007. 576 с.
- 42.Кулалаєва Н. В. Культура безпеки людства : монографія. Миколаїв : Вид. Ірини Гудими, 2011. 371 с.
- 43.Ладо О. В. Соціально-психологічні проблеми свободи. *Практична психологія та соціальна робота.* 1999. № 5. С. 34-37.
- 44.Лантінов Я. О. Щодо визначення національної безпеки України як об'єкта кримінально-правової охорони. *Форум права.* 2011. № 1. С. 570-574.
- 45.Левкулич В. Проблема досягнення соціальної рівності: можливість і дійсність. *Мультиверсум : філософський альманах.* 2008. Вип. 69. С. 27-34.
- 46.Левкулич В.В. Справедливість як соціокультурний феномен : монографія. Ужгород : Гельветика, 2018. 480 с.
- 47.Литвинова О.Б. Економіко-математичне моделювання і прогнозування. *Причорноморські економічні студії.* 2017. Вип. 13-1. С.169-173.
- 48.Ліпкан В.А. Теоретичні основи та елементи національної безпеки України : монографія. Київ : Текст, 2013. 600 с.
- 49.Лосєв І. В. Історія і теорія світової культури : європейський контекст. Київ : Либідь, 1995. 224 с.
- 50.Луценко Ю. В. Звільнення від кримінальної відповідальності за злочини проти основ національної безпеки України : монографія. Харків : Право, 2015. 200 с.

51. Мартиненко В. В. Громадянське суспільство : від політичних спекуляцій та ідеологічного туману до соціального знання і свідомого вибору. Київ : Академія, 2018. 282 с.
52. Мельниченко А. А. Метаморфози сучасного виховання в суспільстві, що трансформується: філософський вимір. *Мультиверсум: філософський альманах*. 2006. № 55. С. 233-243
53. Михальченко М. В. Від демократії до авторитаризму. *Політичний менеджмент*. 2010. № 1. С. 16-22.
54. Моніторинг і оцінка результативності та ефективності політики у молодіжній сфері : кол. монографія / І.В. Пеша, В.С. Коляда, Н.В. Тілікіна та ін. Київ : Інститут молоді, 2023. 308 с.
55. Мягченко О. П. Безпека життєдіяльності людини та суспільства : навч. посіб. Київ : Центр навчальної літератури, 2010. 384 с.
56. Нагорна Л. Соціокультурна ідентичність: пастки ціннісних розмежувань. Київ : ІПіЕНД ім. І. Ф. Кураса НАН України, 2011. 272 с.
57. Національна безпека : навч. посіб. / за ред. М. М. Чеховської. Київ : НА СБ України, 2017. 344 с.
58. Нижник Н.Р., Ситник Г.П., Білоус В.Т. Національна безпека України. Київ : НІСД, 2020. 218 с.
59. Новакова О. В. Модернізація українського суспільства у контексті глобальних загальноцивілізаційних змін. *Грані*. 2001. № 3(17). С. 37-44.
60. Новицький Г. В. Теоретико-правові основи забезпечення національної безпеки України : монографія. Київ : Інтертехнологія, 2008. 496 с.
61. Остапець Ю. Україна – Європейський Союз : формат розвитку відносин України та країн Центральної Європи у контексті російсько-української війни, гарантій безпеки та реінтеграції тимчасово окупованих територій. Ужгород : РІК-У, 2023. 340 с.
62. Петрушенко В. Л. Історія світової філософії. Фундаментальні проблеми філософії: навч. посіб. Львів: НУ «ЛП», 2002. 406 с.

- 63.Пилипчук В. Г. Формування теоретико-правових основ забезпечення державної безпеки України (кінець ХХ – початок ХХІ століття) : монографія. Київ : НКЦ СБ України, 2008. 256 с.
- 64.Плохій С. Російсько-українська війна : повернення історії. Харків : Клуб Сімейного Дозвілля, 2023. 284 с.
- 65.Показники розвитку громадянського суспільства в Україні : посібник / О. Ю. Вінніков, А. О. Красносільська, М. В. Лациба ; Укр. незалеж. центр політ. дослідж. Київ : Україна, 2022. 80 с.
- 66.Поліщук І. Традиційні настанови політичної ментальності українства. *Нова політика*. 2000. № 5. С. 40-48.
- 67.Поппер К. Відкрите суспільство та його вороги: у 2 т. Київ : Основи, 1994. Т. 2. 494 с.
- 68.Практикум з прогнозування і державного регулювання економічного і соціального розвитку / за ред. Мельник А.Ф. Київ, 2015. 98 с.
- 69.Про національну безпеку України: Закон України від 21.06.2018 р. № 2469-VIII. *Відомості Верховної Ради України*. 2018. № 31. Ст. 241.
- 70.Проблеми впровадження культури безпеки в Україні : аналіт. доп. / Ю. М. Скалецький, Д. С. Бірюков, Л. Д. Яценко. К. : НІСД, 2012. 56 с.
- 71.Прокопчук І. Конфлікт цінностей свобода/рівність в умовах демократії. *Нова політика*. 2000. № 1. С. 65-72.
- 72.Психосоціальна підтримка в умовах надзвичайних ситуацій : підхід резилієнс : навч. посіб. / за ред. Н. Гусак. Київ : НУКМА, 2017. 92 с.
- 73.Публічне управління та адміністрування у сфері безпеки : курс лекцій / уклад. : Мороз В.М., Батир Ю.Г., Мороз С.А. Харків : НУЦЗУ, 2020. 58 с.
- 74.Савченко І.Г., Радченко О.В. Ціннісний вимір соціальної відповідальності в демократичній державі : монографія. Харків : ХНУРЕ, 2018. 199 с.
- 75.Садова У.Я. Соціальна політика в Україні : регіональні дослідження і перспективи розвитку : монографія. Львів : ІРД НАН України, 2015. 408 с.
- 76.Семигіна Т. Соціальна політика у глобальному вимірі : монографія. Київ : Пульсари, 2013. 252 с.

77. Семигіна Т. Сучасна соціальна робота. Київ : Академія праці, соціальних відносин і туризму, 2020. 275 с.
78. Сіленко А. Соціальна держава : територія змін : монографія. Одеса : Вид. дім УДАС ім. О. С. Попова, 2020. 280 с.
79. Соціальна аналітика та соціокультурна експертиза: навч.-метод. посіб. / за ред. О. О. Дейнеко. Харків : ХНУ ім. В. Каразіна, 2020. 88 с.
80. Соціальна політика в Україні : реалії та перспективи оновлення : монографія / за ред. В. Г. Никифоренка. Одеса : ОНЕУ, 2021. 363 с.
81. Соціальна робота в умовах сучасних викликів : досвід і перспективи розвитку : колективна монографія / за ред. Ю. В. Палагнюк, О. Л. Файчук. Миколаїв : Ємельянов Т. В., 2022. 511 с.
82. Соціальні технології: актуальні проблеми теорії та практики : зб. наук. пр. / упоряд.: С. Л. Катаєв, В. І. Подшивалкіна, Ю. І. Яковенко та ін. Київ : ДАКККіМ, 2022. 234 с.
83. Соціокультурні ідентичності та практики / наук. ред. А. А. Ручка. Київ : Інститут соціології НАН України, 2002. 315 с.
84. Табачковський В. Гуманізм та проблема діалогу культур. *Філософська думка*. 2001. № 1. С. 6-25.
85. Тарасенко В. І, Іваненко О. О. Проблема соціальної ідентифікації українського суспільства (соціотехнологічна парадигма). Київ : Інститут соціології НАН України, 2014. 576 с.
86. Туленков М. В. Соціальна політика в Україні : навч.-метод. посіб. Київ : ІПК ДСЗУ, 2020. 135 с.
87. Українська політична нація : генеза, стан, перспективи / за ред. В. С. Крисаченка. Київ : НІСД, 2013. 632 с.
- 87а. Фурман О. Є., Гірняк А. Н. Розвивальна взаємодія в освітньому закладі як сфера психологічного оргвпливу. *Актуальні проблеми психології*. Т. І, вип. 55. 2020. С. 66–71. URL: <http://appsychology.org.ua/index.php/ua/arkhiv-vydannia/tom-1/vipusk-55-u-m-2020>
88. Шевчук П. І. Соціальна політика. Львів : Світ, 2023. 400 с.

- 89.Шляхтун П.П. Політологія (теорія та історія політичної науки) : підручник. Київ : Либідь, 2012. 576 с.
- 90.Якісні дослідження в соціологічних практиках : навч. посіб. / за ред. Н. Костенко, Л. Скокової. Київ : Інститут соціології НАНУ, 2019. 400 с.
- 91.Яременко О. О. Соціальна політика : теоретико-методологічні основи дослідження процесів формування та ефективності реалізації : монографія. Статті. Виступи. Інтерв'ю. Київ : Ін-т екон. та прогнозув. НАН України; УІСД ім. О. Яременка, 2016. 480 с.

ДОДАТКИ

Додаток А

Анкета для експертного опитування

Інструкція. Шановні експерти! Дане опитування спрямоване на оцінку знань та практичних умінь експертів у сфері прогнозування наслідків реалізації принципів соціальної справедливості та соціальної рівності як регуляторів безпеки держави. Ваші відповіді допоможуть визначити рівень професійної підготовки, а також вдосконалити методологію оцінки політик у цій сфері.

1. Ретельно прочитайте кожне питання.
2. Оберіть тільки одну правильну відповідь серед трьох запропонованих варіантів (а, б, в).
3. Позначте обрану відповідь у відповідному полі анкети.
4. Намагайтеся давати відповіді відповідно до своїх реальних знань та професійного досвіду, а не здогадок або загальних уявлень.
5. Не залишайте питання без відповіді – це важливо для повного аналізу результатів.
6. Опитування є анонімним, а всі дані будуть використані виключно в науковому дослідженні.

Відповідайте чесно, не обираючи варіанти «навгад». Якщо виникають сумніви, обирайте варіант, який, на вашу думку, найбільше відповідає суті питання. Відповіді дозволять дослідникам оцінити готовність експертів до прогнозування соціальних наслідків політик і визначити сфери, де необхідно підвищення компетенцій.

I. Теоретичні знання

1. Який із принципів відноситься до соціальної справедливості?
 - а) Перевага певних груп у суспільстві
 - б) Справедливий розподіл соціальних благ
 - в) Відсутність правового захисту

2. Який документ Конституції України безпосередньо закріплює принцип рівності?

- а) Ст. 21
- б) Ст. 34
- в) Ст. 58

3. Який міжнародний документ визначає право людини на соціальну справедливість?

- а) Загальна декларація прав людини 1948 р.
- б) Конвенція про захист прав тварин
- в) Декларація ООН про морські ресурси

4. Справедлива рівність можливостей передбачає:

- а) Надання однакових ресурсів усім без урахування потреб
- б) Рівні права та врахування особистих обставин
- в) Вільну конкуренцію без правил

II. Аналітичні вміння

5. Для забезпечення справедливості при розподілі соціальних виплат слід враховувати:

- а) Фінансовий стан родини
- б) Публічні симпатії політиків
- в) Потреби одержувача

6. Потенційний ризик формальної рівності полягає в:

- а) Ігноруванні фактичних потреб населення
- б) Наданні переваги малозабезпеченим
- в) Підвищенні довіри до держави

7. Якщо 20% населення отримують більші соціальні гарантії, наслідком може бути:

- а) Соціальна напруженість
- б) Підвищення економічної рівності
- в) Зменшення конфліктів

III. Прогнозування та моделювання

8. Метод прогнозування ризиків соціальної нестабільності при низькій довірі до інститутів:

- а) Анкетування населення
- б) Виплата субсидій
- в) Закриття державних установ

9. Фактор, що слід враховувати при моделюванні політик справедливості:

- а) Соціальні та економічні відмінності громадян
- б) Колір прапора держави
- в) Рівень опадів

10. Delphi-метод використовується для:

- а) Формування консолідованої оцінки ризиків
- б) Підготовки законопроектів без аналізу
- в) Розробки технічних стандартів

IV. Практичні завдання

11. Правильні дії для забезпечення рівності у доступі до освіти:

- а) Надання однакових ресурсів усім школам
- б) Диференційований підхід для вразливих груп
- в) Ігнорування соціальних відмінностей

12. Рекомендації для мінімізації соціальних ризиків при зростанні нерівності доходів:

- а) Соціальні програми для вразливих груп
- б) Підвищення податків для всіх
- в) Ігнорування проблем

V. Оцінка ефективності політик

13. Показник реалізації соціальної справедливості:

- а) Рівень доступу до охорони здоров'я
- б) Розмір військового бюджету
- в) Кількість автомобілів на душу населення

14. Індикатор фактичної рівності можливостей:

- а) Середній дохід на сім'ю

- б) Кількість парків
- в) Кількість поліцейських на вулиці

15. При прогнозуванні політик слід враховувати:

- а) Демографічні та соціальні відмінності
- б) Час сходу сонця
- в) Кількість бібліотек

VI. Ситуаційні запитання

16. Метод залучення експертів для оцінки незадоволення населення:

- а) Фокус-групи та інтерв'ю
- б) Публічні святкування
- в) Заміна уряду

17. Приклад конфлікту між формальною та фактичною рівністю:

- а) Всі мають рівні права, але фактичний доступ обмежений
- б) Всі отримують рівні ресурси без урахування потреб
- в) Заборона приватної власності

18. Врахування ціннісних орієнтирів громадян при прогнозуванні політик:

- а) Опитування та дослідження цінностей
- б) Виплата пенсій
- в) Встановлення відеоспостереження

VII. Додаткові відкриті питання (закриті у форматі вибору з трьох)

19. Соціальні групи, що потребують особливого врахування:

- а) Жінки, національні меншини, інваліди
- б) Власники автомобілів
- в) Туристи

20. Приклад успішної реалізації принципів соціальної справедливості:

- а) Програми субсидій для малозабезпечених
- б) Будівництво багатоповерхівок
- в) Підвищення акцизів на алкоголь

21. Найефективніший метод збору даних:

- а) Опитування, анкетування, інтерв'ю

- б) Випробування техніки
- в) Відстеження руху транспорту
22. Спосіб моніторингу соціальної інтеграції:
- а) Оцінка участі громадян у соціальних програмах
- б) Підрахунок автомобілів
- в) Кількість новобудов
23. Приклад соціального конфлікту через порушення рівності:
- а) Протести через нерівний розподіл ресурсів
- б) Виставка мистецтва
- в) Покращення інфраструктури
24. Використання аналітичних даних для прогнозування наслідків рішень:
- а) Соціальне моделювання та статистичний аналіз
- б) Підготовка концертів
- в) Встановлення пам'ятників
25. Рекомендація для зменшення ризиків соціальної нестабільності:
- а) Справедливий розподіл соціальних благ
- б) Заборона громадських обговорень
- в) Ігнорування потреб малозабезпечених

Дякуємо за участь в опитуванні!

Ключ до анкети

№ питання	Правильна відповідь	№ питання	Правильна відповідь
1	б	14	а
2	а	15	а
3	а	16	а
4	б	17	а
5	а	18	а
6	а	19	а
7	а	20	а
8	а	21	а
9	а	22	а
10	а	23	а
11	б	24	а
12	а	25	а

13	a		
----	---	--	--