

МІНІСТЕРСТВО ОСВІТИ І НАУКИ УКРАЇНИ  
ЗАХІДНОУКРАЇНСЬКИЙ НАЦІОНАЛЬНИЙ УНІВЕРСИТЕТ

*Соціально-гуманітарний факультет*

*Кафедра психології та соціальної роботи*

**Кваліфікаційна (магістерська) робота на тему:**  
**«СОЦІАЛЬНО-ПСИХОЛОГІЧНИЙ ЗМІСТ ТРЕНІНГУ У СИСТЕМІ  
РОБОТИ З НЕБЛАГОПОЛУЧНИМИ СІМ'ЯМИ»**

Спеціальність 231 Соціальна робота

**Виконав:**

студент групи СРм-23

Євич Павло Сергійович

**Науковий керівник:**

доктор психологічних наук, професор

Фурман Оксана Євстахіївна

**Тернопіль 2025**

## ЗМІСТ

ВСТУП .....	3
РОЗДІЛ 1. ТЕОРЕТИЧНІ ОСНОВИ СОЦІАЛЬНО-ПСИХОЛОГІЧНОЇ РОБОТИ ІЗ НЕБЛАГОПОЛУЧНИМИ СІМ'ЯМИ .....	6
1.1. Поняття і типологія неблагополучних сімей .....	6
1.2. Основні підходи до роботи з неблагополучними сім'ями в системі соціальної роботи .....	12
РОЗДІЛ 2. СОЦІАЛЬНО-ПСИХОЛОГІЧНИЙ ЗМІСТ ТРЕНІНГУ ЯК ІНСТРУМЕНТУ РОБОТИ ІЗ НЕБЛАГОПОЛУЧНИМИ СІМ'ЯМИ .....	
2.1. Концептуальні засади тренінгу у контексті сімейної психокорекції .	19
2.2. Соціально-психологічний тренінг: цілі, форми, структура та принципи .....	24
РОЗДІЛ 3. ПРИКЛАДНІ АСПЕКТИ ВИКОРИСТАННЯ ТРЕНІНГУ У СИСТЕМІ РОБОТИ З НЕБЛАГОПОЛУЧНИМИ СІМ'ЯМИ.....	32
3.1. Пропозиції щодо впровадження тренінгових програм при роботі із неблагополучними сім'ями.....	32
3.2. Емпіричне дослідження ефективності соціально-психологічного тренінгу у роботі з неблагополучними сім'ями.....	37
ВИСНОВКИ .....	43
СПИСОК ВИКОРИСТАНИХ ДЖЕРЕЛ.....	46

## ВСТУП

**Актуальність теми дослідження.** Сучасна соціальна політика України спрямована на підтримку вразливих категорій населення, забезпечення їх базових потреб і створення умов для повноцінного розвитку особистості та сім'ї. У даному контексті особливої уваги потребує робота із неблагополучними сім'ями, для яких характерні соціально-економічні, психологічні та моральні проблеми, що впливають на виховання дітей, внутрішньосімейні відносини й соціальну адаптацію.

Одним із ефективних інструментів впливу на особистісний розвиток членів таких сімей та покращення їхньої взаємодії виступає соціально-психологічний тренінг. Його застосування дозволяє формувати навички конструктивного спілкування, емоційної саморегуляції, відповідального батьківства, розвивати емпатію та підвищувати рівень психологічної культури. Актуальність дослідження зумовлена потребою пошуку ефективних форм соціально-психологічного впливу, які не тільки допомагають долати кризові ситуації, а й сприяють особистісним і сімейним трансформаціям.

**Огляд літератури з теми дослідження.** Питанням соціальної роботи з неблагополучними сім'ями присвячено дослідження таких вітчизняних і зарубіжних вчених, як Н. Білик, В. Загодух, Н. Клішевич, О. Корман, Н. Кучумової, М. Лукашевич, Т. Лях, Л. Маценко, Л. Мацуляк, І. Мигович, Н. Пихтіна, Н. Погорільська, Л. Помиткіна, В. Ребенок, Н. Хімченко, Ю. Сидорик, Т. Спіріна, З. Шевців та інших. Питанням тренінгової діяльності та, зокрема, дослідженням соціально-психологічних тренінгів присвячено праці Н. Афанасьєвої, Н. Волкової, М. Дідковської, М. Кочаровський, С. Костю, І. Олійник, Л. Перелигіної, Т. Семигіної, А. Ярошенко та інших.

В працях відзначених науковців проведено аналіз основних проблем дослідження соціальної роботи із неблагополучними сім'ями, однак, традиційні підходи часто мають інструктивно-контролюючий характер і не враховують психологічні особливості сприйняття, мотивації та емоційного стану учасників.

Тому тренінг як активна форма соціально-психологічної допомоги потребує наукового осмислення свого змісту, структури, цілей і механізмів впливу.

**Метою випускної кваліфікаційної роботи** є теоретичне обґрунтування соціально-психологічного змісту тренінгу та визначення особливостей його застосування у системі роботи з неблагополучними сім'ями.

Для досягнення цієї мети визначено і вирішено такі **завдання**:

1. Проаналізувати поняття і здійснити типологію неблагополучних сімей.
2. Провести аналіз основних підходів до роботи з неблагополучними сім'ями в системі соціальної роботи.
3. Розглянути теоретико-методологічні засади тренінгу у контексті сімейної психокорекції.
4. Проаналізувати цілі, форми, структуру та принципи соціально-психологічного тренінгу.
5. Розробити пропозиції щодо впровадження тренінгових програм при роботі із неблагополучними сім'ями.
6. Провести емпіричне дослідження ефективності соціально-психологічного тренінгу у роботі з неблагополучними сім'ями.

**Об'єктом дослідження** є процес соціально-психологічної роботи з неблагополучними сім'ями.

**Предметом дослідження** є зміст, структура та механізми впливу соціально-психологічного тренінгу у процесі соціальної роботи з неблагополучними сім'ями.

**Наукова новизна** одержаних результатів полягає у тому, що:

- уточнено понятійний апарат досліджуваної теми;
- систематизовано основні типи неблагополучних сімей та основні класи форм соціально-психологічного тренінгу;
- розроблено рекомендації щодо впровадження тренінгових програм у практику соціальних служб.

**Методологія дослідження.** Теоретичною основою роботи стали концепції соціальної педагогіки, психології сім'ї, соціальної роботи та

тренінгових технологій. У процесі дослідження використано методи аналізу, синтезу, узагальнення, спостереження, інтерв'ювання, психодіагностики та порівняльного аналізу, що дозволило поєднати теоретичний і практичний аспекти дослідження.

**Інформаційна база дослідження** включає наукові праці вітчизняних і зарубіжних учених із психології сім'ї, соціальної педагогіки, тренінгової діяльності, нормативно-правові акти України у сфері соціального захисту дітей та сімей, матеріали практичної діяльності Відділу надання соціальних послуг Більшівцівської ТГ, звіти соціальних працівників і результати власного емпіричного дослідження.

**Практичне значення одержаних результатів** полягає у можливості застосування розробленого соціально-психологічного тренінгу в діяльності соціальних служб, освітніх і реабілітаційних установ. Запропоновані рекомендації можуть бути використані для підвищення кваліфікації соціальних працівників, розробки тренінгових програм для батьків і дітей з неблагополучних сімей, а також у навчальному процесі при підготовці фахівців соціальної сфери.

**Апробація результатів дослідження.** Основні результати дослідження доповідалися автором на науково-практичній конференції «Сучасні тренди світової науки» (м. Івано-Франківськ, 29 квітня 2025 року) та «Управління розвитком соціально-економічних систем» (м. Івано-Франківськ, 23 жовтня 2025 року).

**Структура випускної кваліфікаційної роботи.** Випускна кваліфікаційна робота складається зі вступу, трьох розділів, висновків та списку використаних джерел. Загальний обсяг роботи складає 51 сторінку комп'ютерного тексту, у тому числі містить 4 таблиці, 4 рисунки та список використаних джерел із 44 найменувань.

## РОЗДІЛ 1

# ТЕОРЕТИЧНІ ОСНОВИ СОЦІАЛЬНО-ПСИХОЛОГІЧНОЇ РОБОТИ ІЗ НЕБЛАГОПОЛУЧНИМИ СІМ'ЯМИ

### 1.1. Поняття і типологія неблагополучних сімей

Неблагополучні сім'ї є суттєвою проблемою сучасного суспільства, оскільки вони створюють загрозу порушення прав та інтересів дітей, знижують ефективність соціалізації молодого покоління та формують додаткові ризики у сфері демографічного й соціального розвитку держави. Такі сім'ї характеризуються наявністю несприятливих умов для життєдіяльності, що зумовлені соціально-економічними, психологічними чи моральними чинниками. Їх існування потребує постійної уваги з боку держави, освітніх та соціальних інституцій, адже невчасне реагування може призвести до поглиблення кризових явищ, відтворення негативних моделей поведінки та передачі проблем між поколіннями.

У галузі соціальної роботи (СР) неблагополучні сім'ї визначаються як соціальні одиниці, що характеризується стійкою дисфункцією та неспроможністю повноцінно виконувати свої виховні, захисні й соціалізуючі функції. Концептуальна основа цього визначення ґрунтується на критерії створення внутрішніх або зовнішніх умов, які здатні розхитати нормальну психіку дитини [36].

Проаналізуємо дефініцію «неблагополучна сім'я» у контексті соціальної роботи та психології. У вітчизняній практиці соціальної роботи це поняття переважно корелює із юридично визначеним терміном сім'я, яка перебуває у складних життєвих обставинах. Професійну діяльність, яка здійснюється фахівцями в даній сфері, зазвичай, спрямовано на профілактику, мінімізацію негативних наслідків й подолання таких обставин, а також на зміцнення здатності сім'ї реалізовувати власний життєвий потенціал [6]. Сім'я однозначно

потрапляє до категорії ризику, якщо внутрішнє середовище створює постійний дискомфорт, стресові ситуації, жорстокість, нехтування або насильство щодо дитини [36].

У вітчизняному законодавстві поняття «неблагополучна сім'я» безпосередньо не використовується. Натомість застосовуються близькі за змістом категорії: «сім'ї, які перебувають у складних життєвих обставинах» [2], «сім'ї, що потребують соціального захисту» [34], «сім'ї, які опинилися в складних життєвих умовах» [2].

Основні нормативно-правові акти, які визначають ознаки таких сімей:

- Закон України (ЗУ) «Про охорону дитинства» [4];
- ЗУ «Про соціальні послуги» [5];
- Сімейний кодекс України [7];
- - підзаконні акти Мінсоцполітики (зокрема, наказ від 31.03.2016 № 893 «Про затвердження Порядку здійснення соціального захисту дітей, які перебувають у складних життєвих обставинах» [3]).

До неблагополучних (у юридичному трактуванні – «таких, що перебувають у складних життєвих обставинах»[2]) можуть бути віднесені сім'ї, в яких [2,3,4,5,7]:

- порушуються права дітей, зокрема, відсутні належні умови для виховання, навчання, розвитку тощо;
- мають місце випадки насильства (фізичного, психологічного, сексуального чи економічного) у сім'ї;
- батьки ухиляються від виконання обов'язків щодо виховання та утримання дітей;
- є залежності (алкогольна, наркотична, ігрова) у членів сім'ї, що негативно впливають на дітей;
- виникають конфлікти та асоціальні прояви (аморальна поведінка, агресія, кримінальна діяльність);
- спостерігається хронічна бідність або безробіття, що ставить під загрозу задоволення базових потреб дітей;

- є інвалідність чи тяжкі хвороби членів сім'ї без належного догляду й підтримки;
- сім'ї внутрішньо переміщених осіб чи постраждалих від війни, які не здатні самостійно подолати кризу.

Таким чином, відповідно до законодавства України до неблагополучних належать сім'ї, які не можуть самостійно забезпечити належні умови для життя та розвитку дітей і потребують допомоги держави або соціальних служб.

Неблагополучна сім'я – це сім'я, в якій через соціальні, економічні, психологічні чи моральні проблеми не забезпечуються належні умови для життя, виховання та розвитку дітей, а також порушуються права й інтереси її членів.

Проаналізуємо класифікаційні критерії визначення неблагополучності сімей. Дослідження даного явища свідчать про його багатовимірний характер, що не обмежується виключно матеріально-економічними труднощами. Наголошується, що найбільш стійкий та деструктивний вплив на розвиток особистості дитини справляють саме психологічні та соціально-педагогічні чинники. Нерідко трапляється, що сім'я, яка загалом веде здоровий спосіб життя та орієнтується на позитивні соціальні цінності, унаслідок внутрішньосімейних проблем психологічного чи педагогічного характеру втрачає належний виховний потенціал і поступово знижує свій вплив на формування дитини [36]. Такі приховані внутрішні конфлікти та дисфункції можуть чинити опосередкований десоціалізуючий вплив на підростаюче покоління, навіть якщо зовнішні соціальні показники є прийнятними.

Проведемо дослідження основних типологій неблагополучних сімей.

Т. Спіріна, Т. Лях та Н. Клішевич пропонують об'єднання неблагополучних сімей в такі 2 групи: «1) сім'ї з явною формою неблагополуччя, у яких форми сімейного неблагополуччя мають яскраво виражений характер: сім'ї з алкогольною/наркотичною залежністю, конфліктні сім'ї, проблемні сім'ї, асоціальні сім'ї, аморальні та криміналізовані сім'ї. Саме вони насамперед потрапляють в поле зору правоохоронних органів й органів

опіки та піклування і саме до них першочергово потрібно застосовувати превентивний та корегуючий вплив. 2) сім'ї з прихованою формою неблагополуччя: зовні респектабельні сім'ї, проте ціннісні настанови і поведінка батьків розходяться із загальнолюдськими моральними вимогами, що неминуче впливає на виховання дітей. Виявити такі сім'ї та подолати негативні наслідки виховання у них можна за допомогою неспеціалізованих установ, громадських організацій та окремих фахівців: наприклад, психологів, соціальних працівників, сімейних консультантів тощо» [36, с. 249; 11а].

Типологічний підхід дозволяє виділити такі основні типи неблагополучних сімей [13, 26, 27, 36, 40]:

1. Педагогічно неспроможна сім'я. Характеризується низькою педагогічною культурою батьків та відсутністю необхідних знань, умінь і навичок для ефективного виховання. Батьки регулярно припускаються серйозних прорахунків, застосовують способи виховання, що суперечать природному розвитку дитини, включаючи фізичні покарання. Стосунки з дітьми часто є формальними, спостерігається відсутність єдності у вимогах або, навпаки, надмірна любов чи суворість. Така сім'я може несвідомо налаштовувати дитину на конфронтацію із соціумом та ігнорування суспільно прийнятих норм.

2. Аморальна сім'я. Життя батьків у цій сім'ї неузгоджене з елементарними моральними нормами. Батьки часто є алко- чи наркозалежними та ведуть аморальний спосіб життя. У цих умовах формування особистості дитини спотворюється; вона може страждати на нервово-психічні захворювання, перебуваючи без належної опіки, турботи та задоволення найнеобхідніших потреб.

3. Асоціальна сім'я. Характеризується антигромадською спрямованістю батьків, зневажливим ставленням до соціальних норм, а також невідповідністю житлово-побутових умов санітарно-гігієнічним вимогам. У таких сім'ях незадоволення базових потреб дитини часто поєднується із жорстокістю та насильством.

4. Конфліктна сім'я. Основною проблемою є внутрішньосімейні ускладнення, що виражаються в конфліктній взаємодії подружжя, напруженості та неможливості віднайти гідний спосіб спілкування з дітьми. Емоції та почуття сторін ігноруються, що створює постійну дистанцію між батьками та дітьми, а також спричиняє невротичні реакції та почуття постійної тривоги у дітей.

Також в ЗУ «Про соціальні послуги» виділено «...вразливі групи населення - особи/сім'ї, які мають найвищий ризик потрапляння у складні життєві обставини через вплив несприятливих зовнішніх та/або внутрішніх чинників» [5]. В даному контексті вітчизняними науковцями Н. Кучумовою та Н. Білик відзначено, що «...особливо соціально вразливими є сім'ї внутрішньо переміщених осіб (страждають від травми покинутого дому, відчувають невпевненість та втрачають стабільність), учасників бойових дій (перебувають у постійному стресі та страху за життя), сім'ї, де є ризик відмови від дитини (порушення системи батьківсько-дитячих відносин), в яких проживає особа з інвалідністю (страждають від ізоляваності та неспроможності самостійно забезпечити власні потреби), в яких є ситуація домашнього насильства (відчувають небезпеку та втрату базової потреби у захисті)» [22].

До таких сімей належать і багатодітні, малозабезпечені, неповні сім'ї. Останні характеризується вихованням дитини одним із батьків, найчастіше матір'ю. Подібна форма сімейних стосунків зазвичай виникає внаслідок розірвання шлюбу, смерті одного з батьків або позбавлення їх батьківських прав. Для таких сімей типовим є обмежене коло спілкування з дітьми, що супроводжується побутовими труднощами та психологічним дискомфортом. У результаті цьому середовищу часто бракує емоційної врівноваженості та доброзичливості, а діти нерідко демонструють підвищену роздратованість і байдужість.

Проаналізуємо соціально-психологічні чинники неблагополуччя у сім'ї.

Внутрішньосімейні чинники є основою психологічного неблагополуччя. Дисгармонійний тип відносин характеризується напруженістю та конфліктною взаємодією між членами сім'ї, особливо між подружжям. У таких умовах

неможливо віднайти конструктивний спосіб спілкування, оскільки почуття та емоції сторін не беруться до уваги, а у взаємовідносинах зберігається значна дистанція. Така стійка поведінка призводить до виникнення у дітей почуття постійної тривоги та невротичних реакцій [13].

Основні причини конфліктної взаємодії батьків і дітей включають неефективність батьківського ставлення, вікові кризи дитини, особистісні відмінності між батьками та дітьми, а також загальний тип внутрішньосімейних відносин. Навіть якщо батьки ведуть соціально прийнятний спосіб життя, стійка конфліктна взаємодія (як це спостерігається у конфліктних сім'ях) виступає як вагомий десоціалізуючий чинник [13;36; 11б].

Іншим таким чинником є психолого-педагогічна некомпетентність батьків. Вона є одним із найбільш поширених чинників неблагополуччя, особливо у педагогічно неспроможних сім'ях. Неефективне батьківське ставлення може бути спричинене незнанням психологічних особливостей дітей певного віку (психологічна несумісність) або некритично засвоєними стереотипами виховання. Це включає як авторитарний стиль (базується на заборонах), так і ліберальний стиль (дозволяє дитині робити, що хоче) [13].

Використання деструктивних методів виховання, таких як фізичні покарання, надмірна суворість або, навпаки, нездорова надмірна любов, є прямими прорахунками, що суперечать природному процесу розвитку особистості. Ці дії, що виникають через низьку педагогічну культуру, створюють формальні стосунки з дитиною та формують у неї ігнорування соціальних норм [36].

Також вагомим є вплив особистісних проблем батьків на виховання дітей. Особистісні проблеми батьків, такі як алко- та наркозалежність, а також наявність психічних захворювань чи розладів, є потужним патогенним чинником неблагополуччя. У таких випадках, як зазначалося, формування особистості дитини спотворюється, і вона часто страждає від нервово-психічних захворювань та нехтування [36].

У випадках, коли причиною конфлікту в сім'ї є залежність або серйозне психічне захворювання члена сім'ї, сімейна терапія вимагає інтеграції з клінічною допомогою. Дослідження показують, що, хоча сімейна терапія є ефективною для вирішення сімейних проблем, вона має суперечливі результати при лікуванні алкоголізму та залежності від психоактивних речовин [32]. Таким чином, для забезпечення успіху терапії, критично важливо, щоб залежний або психічно хворий член сім'ї паралельно звертався за спеціалізованим індивідуальним лікуванням або реабілітацією [9]. Ця вимога диктує необхідність координації дій і стає ключовим завданням соціальних служб.

Отже, поняття неблагополучної сім'ї охоплює такі родини, в яких порушено належні умови для виховання, розвитку та соціалізації дитини. Їхня типологія базується не лише на матеріально-економічних факторах, а й на морально-правових, педагогічних та психологічних аспектах функціонування сімейного середовища. Виділяють педагогічно неспроможні, аморальні, асоціальні, конфліктні та інші дисфункційні типи сімей, кожен з яких по-різному впливає на становлення особистості дитини. Класифікація неблагополучних сімей має важливе значення для вибору адекватних соціально-педагогічних і психологічних підходів до роботи з проблемними сім'ями.

## **1.2. Основні підходи до роботи з неблагополучними сім'ями в системі соціальної роботи**

Організаційно-правові засади соціальної роботи в Україні, спрямованої на підтримку сім'ї, дітей та молоді, визначені відповідним національним законодавством, яке ґрунтується на Конституції України [1], ЗУ «Про соціальні послуги» [5], ЗУ «Про соціальну роботу з сім'ями, дітьми та молоддю» [6] та інших нормативних актах.

Об'єктами цієї роботи є сім'ї, діти та молодь, які перебувають у складних життєвих обставинах (СЖО). Суб'єктами, що здійснюють цю діяльність, є

уповноважені органи, соціальні служби, фахівці із соціальної роботи, а також громадські та благодійні організації [6].

Соціальна робота базується на низці ключових принципів, які забезпечують її гуманістичну та правову спрямованість: дотримання та захист прав людини, цільовий та індивідуальний підхід, доступність послуг, добровільність вибору, максимальна ефективність використання ресурсів та, що є критично важливим, забезпечення конфіденційності інформації та дотримання етичних норм фахівцями соціальних служб [6].

Фундаментальним підходом у роботі із неблагополучними сім'ями є системний підхід. Він розглядає сім'ю як цілісну інтерактивну систему [33], а не просто сукупність окремих індивідів. Увага соціального працівника сфокусована на системних відносинах, відомих як "особистість у ситуації/оточенні", а також на комунікаціях, міжособистісних ролях та міжпоколінних взаємодіях всередині сім'ї.

Особливу увагу в межах даного підходу приділяється стадіям розвитку сім'ї. Як цілісна система, сім'я проходить певні етапи розвитку, зокрема, Г. Бейтсон визначив 8 таких стадій [19, с. 81-82]. Дисфункції часто виникають, коли сім'я не може адаптуватися до необхідних змін функцій або ролей, наприклад, у підлітковому віці дитини, коли центр соціалізації зміщується з сім'ї до групи ровесників, і емоційні контакти з батьками природно послаблюються.

Серед інших підходів М. Лукашевич та І. Мигович виділяють наступні [23]: психолого-орієнтований (зосередження на індивідуальних особливостях, психологічному стані членів сім'ї), соціолого-орієнтований (акцент на соціальному оточенні, економічних та культурних факторах), та комплексний (поєднання різних підходів та методів для вирішення багатогранних проблем сім'ї).

В межах психолого-орієнтованого підходу увагу акцентується на індивідуальних психологічних характеристиках та стані членів сім'ї. Основною метою є виявлення внутрішніх психологічних чинників, які впливають на

конфлікти чи дисгармонію в сім'ї, а також розробка індивідуальних та групових інтервенцій для їх корекції.

Психолого-педагогічний підхід передбачає можливе застосування методів психологічного консультування, психотерапії, тестування особистості, роботи з емоційним станом та міжособистісними взаємовідносинами. Серед переваг даного підходу глибоке розуміння психологічних потреб кожного члена сім'ї, а також можливість персоналізованої допомоги, адаптованої до конкретних психологічних особливостей членів сім'ї. Водночас, в межах даного підходу можливе ігнорування зовнішніх соціальних чи економічних чинників, що впливають на сім'ю.

Соціолого-орієнтований підхід розглядає проблеми сім'ї через призму соціального оточення, економічних, культурних та інституційних чинників. Він спрямований на виявлення зовнішніх чинників ризику (бідність, безробіття, дискримінація, житлові проблеми) та організацію соціальної підтримки. Практично даний підхід може реалізуватись через соціальні програми, функціонування груп підтримки, взаємодію із державними та громадськими структурами.

Даний метод дає змогу враховувати реалії життя сім'ї та розробляти ефективні системи підтримки, а також може запобігати виникненню соціально значущих проблем (безпритульність, насильство, правопорушення тощо). Водночас, в межах даного підходу менше уваги приділяється психологічним аспектам та внутрішнім конфліктам сім'ї.

Комплексний підхід поєднує психологічні, соціальні та іноді педагогічні, медичні чи юридичні методи для вирішення багатогранних проблем сім'ї. Він передбачає роботу над внутрішньою психологічною динамікою сім'ї, одночасно враховуючи соціальні та економічні чинники, а також залучає мультидисциплінарні ресурси.

Даний підхід забезпечує цілісну допомогу сім'ї, а також підвищує ефективність втручання за рахунок синергії різних методів та фахівців.

Водночас, його реалізація потребує високої кваліфікації фахівців та координації між різними службами.

Слід відзначити, що соціальна терапія (СТ) сім'ї є однією з пріоритетних областей практичної соціальної роботи, що використовує специфічні інтервенції для поліпшення проблемних стосунків між членами родини. СТ допомагає сім'ї долати конфлікти, спричинені подружніми проблемами, фінансовими кризами, конфліктами між батьками та дітьми, або ж змінами поведінки, зумовленими психічними розладами чи зловживанням психоактивними речовинами [9; 39а].

Ефективність СТ підтверджена метааналітичними дослідженнями: ймовірність покращення після сімейної терапії становить близько 67–76%. Вона демонструє особливий успіх у корекції порушень поведінки у дітей, вирішенні внутрішньосімейних проблем, а також у розвитку комунікативних навичок і способів вирішення проблем. Зокрема, системні інтервенції та поведінково-зорієнтована СТ виявилися кращими, ніж гуманістичні чи психоаналітичні підходи [32].

В таблиці 1.1 наведено порівняльний аналіз ключових соціально-психологічних інтервенцій, які можуть використовуватись для вирішення питань неблагополучних сімей.

Соціально-психологічна інтервенція є цілеспрямованим застосуванням соціально-психологічних методів і технік для корекції, підтримки або покращення психологічного стану людини чи групи. У випадку сімейної роботи – це є заходи, які спрямовано на покращення взаємин, подолання конфліктів або стресу в родині.

Технологія кейс-менеджменту, або соціального супроводу клієнта, є ключовим механізмом для реалізації індивідуального підходу в роботі з сім'ями у СЖО. Кейс-менеджмент є професійною діяльністю, яку спрямовано на навігацію, координацію та забезпечення доступу клієнта до необхідних соціальних та медичних послуг [17].

Таблиця 1.1

### Порівняльний аналіз ключових соціально-психологічних інтервенцій

Інтервенція	Основна мета	Сфера застосування	Ключове обмеження
Сімейна терапія	Корекція комунікацій, поведінкових патернів, розв'язання конфліктів	Порушення поведінки у дітей, сімейні проблеми, тривожні та адаптаційні розлади	Вимагає індивідуальної реабілітації при залежностях і тяжких психічних хворобах
Кейс-менеджмент	Стабілізація зовнішнього середовища, забезпечення ресурсів, навігація послуг	Сім'ї у складних життєвих обставинах, незадоволення базисних потреб, складні супутні проблеми	Є передумовою для початку психологічної роботи, сам по собі не вирішує внутрішньосімейних конфліктів
Ігрова/арт-терапія	Емоційна регуляція, соціальна адаптація, розвиток ініціативи	Діти, які пережили стрес, насильство, нехтування («ігрова дистрофія»)	Повинна мати творчий характер та використовувати спеціально розроблені ігрові чи мистецькі техніки
Соціально-психологічний тренінг	Розвиток комунікативних навичок, підвищення емоційної компетентності, профілактика деструктивних патернів	Сім'ї з високим рівнем конфліктності, дефіцитом довіри, низькою педагогічною культурою та емоційною стабільністю	Потребує активної мотивації учасників і професійної фасилітації; менш ефективний при тяжких психічних розладах чи залежностях

Складено за [6, 9, 17, 18, 32]

Даний процес складається із кількох обов'язкових етапів:

- оцінка потреб – фахівець проводить аналіз ситуації сім'ї, визначаючи її приналежність до вразливих груп, наявність СЖО та індивідуальні потреби. Це дає змогу визначити необхідний перелік та обсяг соціальної підтримки [6];

- розробка індивідуального плану супроводу – на основі оцінки, кейс-менеджер спільно з клієнтом складає план, що містить покрокову інформацію для отримання всіх необхідних послуг [17];

- моніторинг – для забезпечення ефективності, фахівець постійно відслідковує якість послуг, що надаються, виявляє бар'єри, які заважають їх отримати, і стежить за актуальними потребами підопічного. Це також забезпечує максимальну ефективність використання бюджетних та позабюджетних коштів [17];

- завершення супроводу – Процес припиняється, коли досягнуті поставлені цілі та забезпечена стабілізація ситуації клієнта [17].

Слід зазначити, що у випадках, коли сім'я є асоціальною або аморальною, а дитина має незадоволені базисні потреби, кейс-менеджмент є не просто підходом, а передумовою для будь-якої подальшої психологічної або педагогічної корекції. Забезпечення стабільності зовнішнього середовища та задоволення базових потреб є критично необхідним для того, щоб психологічні інтервенції могли бути ефективними.

Для дітей, які пережили дискомфорт, жорстокість та стресові ситуації у неблагополучних сім'ях, ігрова та арт-терапія відіграють ключову роль у реабілітації. Арт-терапія розглядається як форма активності, що є аналогом навчання. Вона дозволяє дитині набути здатності керувати власними емоціями та відчуттями, що є основою для подальшої соціальної адаптації.

Дитячі фахівці часто діагностують у дітей з сімей ризику «ігрову дистрофію» – стан, коли дитина не змогла повноцінно насолодитися ігровим досвідом у дитинстві. Спеціально розроблені «визволяючі ігри», скоромовки та гумористичні загадки використовуються для того, щоб дитина могла заспокоїтися, розслабитися та покращити свій емоційний стан. Уся діяльність має бути творчого характеру, оскільки це сприяє розвитку власної ініціативи та креативних здібностей дитини [18].

Ще одним видом інтервенцій в науковій літературі розглядають соціально-психологічний тренінг (СПТ), який визначається як метод групової роботи, спрямований на розвиток комунікативних умінь, емоційної компетентності, здатності до конструктивного розв'язання конфліктів та зміцнення міжособистісних відносин [8].

На практиці СПТ може виступати [8]:

- ✓ доповненням до сімейної терапії, коли робота проводиться не тільки з окремою сім'єю, а й у форматі групових тренінгів для батьків, подружніх пар, дітей;

- ✓ самостійною інтервенцією, якщо головна мета полягає в навчанні конструктивній комунікації, підвищенні емоційної культури, зниженні рівня агресивності чи ворожості;
- ✓ профілактичним інструментом, особливо у сім'ях ризику, де ще не сформувалися глибокі деструктивні патерни.

Таким чином, ефективна реабілітація дитини із сім'ї ризику вимагає ретельної інтеграції різних рівнів допомоги: від стабілізації зовнішніх умов через кейс-менеджмент до корекції сімейних патернів через СТ чи СПТ. Включення СПТ в систему сімейної терапії є обґрунтованим і доцільним, оскільки він сприяє розвитку навичок конструктивної комунікації, формуванню емоційної компетентності та підвищенню рівня взаємної довіри між членами родини. На відміну від класичних терапевтичних методів, СПТ має виражений профілактичний і навчальний потенціал, дозволяючи учасникам засвоїти нові моделі взаємодії та перенести їх у повсякденне життя. Це підсилює ефективність інтегрованого підходу, у якому поєднуються різні соціально-психологічні інтервенції для комплексного вирішення проблем сімейного неблагополуччя.

## РОЗДІЛ 2

### СОЦІАЛЬНО-ПСИХОЛОГІЧНИЙ ЗМІСТ ТРЕНІНГУ ЯК ІНСТРУМЕНТУ РОБОТИ ІЗ НЕБЛАГОПОЛУЧНИМИ СІМ'ЯМИ

#### 2.1. Концептуальні засади тренінгу у контексті сімейної психокорекції

Соціально-психологічний тренінг, як нами вже відзначалось, складає важливу методологічну базу як в практичній психології, так і в соціальній роботі, будучи однією з найбільш динамічних групових форм роботи [12]. З точки зору психології та педагогіки, СПТ є ефективним засобом формування комунікативних здібностей, необхідних для повноцінного функціонування особистості та успішної професійної діяльності, особливо для соціальних працівників, чия робота неможлива без якісної співпраці з клієнтом.

Соціально-психологічний тренінг (з англ. «Training, socialpsychological» [35]) є сукупністю «групових методів формування умінь і навичок самопізнання, спілкування та взаєморозуміння людей в групі» [35]. В «Психологічному словнику» [30] психотренінг визначається як «...комплекси вправ, спрямованих на розвиток психічних процесів і індивідуально-психологічних якостей особистості» [30], а СПТ виділяється як складова гуманістичної психології [30].

СПТ є однією з провідних форм активного соціально-психологічного навчання, яка поєднує елементи групової роботи, психологічної допомоги та практичного формування соціальних навичок. На відміну від лекційних чи індивідуальних форм роботи, тренінг забезпечує можливість безпосередньої взаємодії, під час якої учасники засвоюють новий досвід не тільки на когнітивному, але й на емоційному та поведінковому рівнях.

Основою СПТ є «...тренінги Курта Левіна» [35]. Вони «...сприяли навчанню людей ефективному спілкуванню і взаємодії в групі» [35]. В процесі

проведення даних тренінгів в «...50-60-ті роки ХХ століття спостерігається зростаючий інтерес психологів і психотерапевтів до роботи з групами (К. Роджерс, Ф. Перлз, А. Елліс). З'явилися перші тренінги щодо розвитку соціальних та життєвих навичок» [35]. На даних заняттях вирішувались проблеми як окремих людей, так і сімей. А в «...70-ті роки ХХ століття в Лейпцігському і Йенському університетах під керівництвом М. Форверга був розроблений метод, який він визначив як соціально-психологічний тренінг» [35].

Загалом, в «...науці тренінг розуміють і як групу методів розвитку здібностей до навчання, і як засіб розвитку компетентності в спілкуванні, і як метод групового консультування» [12].

Тренінг є комплексною сукупністю психотерапевтичних, психокорекційних і навчальних методів. Його мета полягає у цілеспрямованому розвитку навичок самопізнання та саморегуляції, засвоєнні принципів міжособистісної взаємодії, а також формуванні комунікативних і професійних умінь [12]. Фактично, СПТ є набором дій та вправ, спрямованих на набуття нових навичок, їх вдосконалення та закріплення.

Н. Волкова та І. Олійник СПТ розглядають «...як цілеспрямований процес модифікації знань, інтерактивну технологію, засновану на міжособистісній взаємодії, різноманітній за змістом і формою прояву, що сприяє саморозвитку, прийняттю та взаєморозумінню інших людей, можливості відпрацювання конкретних умінь та навичок у професійній та особистісній сферах» [11].

На думку вказаних науковців СПТ може розглядатись як «...інтерактивна форма навчання в процесі набуття та осмислення життєвого досвіду, що моделюється в міжособистісній взаємодії; засіб впливу, спрямований на розвиток знань, соціальних установок, умінь та досвіду в сфері міжособистісного спілкування; багатофункціональний метод цілеспрямованих змін психологічних феноменів людини, групи та організації з метою гармонізації професійного та особистісного розвитку» [11].

Н. Дідковська розглядає СПТ «...як найперспективніший метод психолого-педагогічної підготовки фахівців різних галузей, значною мірою тих, які пов'язані з різноманітними людськими контактами» [12]. Також автор вважає, що СПТ є «...важливим компонентом у навчанні та підвищенні кваліфікації соціальних працівників, адже їх головним обов'язком являється ефективне спілкування з людьми» [12].

Унікальність СПТ, особливо в роботі зі вразливими сім'ями, полягає в його здатності створювати безпечне середовище. Тренінг одночасно поєднує вимогу повної конфіденційності для забезпечення безпеки та необхідність внутрішньої відкритості для досягнення реальних змін. Він успішно інтегрує індивідуальний підхід та можливості групової рефлексії, адаптуючись до сучасних умов і ефективно використовуючи минулий досвід учасників [12]. Створення неформального, невимушеного спілкування сприяє генерації широкого спектру варіантів розв'язання проблем, що є вкрай важливим для сімей, які застрягли у дисфункціональних патернах [12].

СПТ впливає на розвиток особистості через формування комунікативних та емпатичних здібностей. Тренінг займається вирішенням проблем, які виникають саме через дефіцит психологічних якостей, таких як здатність до саморефлексії та ідентифікації. Цей дефіцит є кореневою причиною конфліктів та непорозумінь, які шкодять особистісній сфері та здоров'ю людини.

СПТ допомагає людині оволодіти знаннями та навичками, необхідними для гармонійних взаємовідносин, забезпечуючи успішну комунікацію, яка має ґрунтуватися на принципах інформативності, істинності, релевантності та ясності.

Науковці відзначають, що хоча «... в групі кожному окремо взятому учаснику приділяється менше уваги, чим під час індивідуальної терапії, існує безліч переваг тренінгової роботи» [12]. Зокрема, у «... процесі тренінгової роботи підвищуються можливості психодіагностики, так як під час індивідуальної роботи інформація в основному отримується зі слів клієнта. Тренінгові заняття відтворюють життя в мініатюрі, а це дає можливість

учаснику тренінгу природно і повністю відкритись, без примусу з боку психолога» [12].

Проаналізуємо психолого-педагогічний потенціал тренінгової роботи із сім'ями у складних життєвих обставинах. В даному контексті, слід відзначити, що необхідність використання СПТ у роботі з сім'ями зумовлена складною соціальною ситуацією в Україні, де значна кількість людей потребує допомоги фахівців соціальної роботи [12]. З огляду на те, що тисячі сімей опиняються у складних життєвих обставинах, що загрожує благополуччю дітей, значно зростає питання підготовки компетентних фахівців, які володіють практичними навичками, зокрема вмінням слухати і розуміти людину [12].

Соціальна робота, будучи професійною діяльністю, спрямована на підтримку, захист та психосоціальну реабілітацію клієнтів. СПТ визнається найперспективнішим методом психолого-педагогічної підготовки фахівців, оскільки комунікативна компетентність є їхнім головним обов'язком [12]. Фахівець соціальних служб зобов'язаний застосовувати індивідуальний підхід та ефективно спілкуватися з клієнтом, що є критично важливим для надання допомоги [12].

У контексті сімейної психокорекції, тренінг як інструмент роботи із сім'ями у складних життєвих обставинах має суттєвий терапевтичний аспект [15]. Оскільки батьки є визначальною частиною оточення дитини, зміни в їх поведінці та способі життя безпосередньо впливають на досвід та процес розвитку дитини [15]. Така робота укріплює загальну стабільність сім'ї.

Фундаментальною перевагою СПТ є перехід від патерналістичної моделі допомоги до моделі партнерства та фасилітації. Принципи роботи із батьками вимагають обов'язкового включення сім'ї у процес і використання сімейних ресурсів самопомоги як складової частини тренінгового заняття [15]. Таке зміщення акцентів на власні ресурси сім'ї підвищує суб'єктність батьків та їх відповідальність за зміни. А тренінг є прогресивною формою роботи, яка переконує батьків у необхідності активної спільної роботи на користь дитини

[15], що є необхідною умовою для досягнення стійкої психосоціальної реабілітації [12].

Важливим є визначення специфіки та класифікації тренінгових програм для роботи із неблагополучними сім'ями, зокрема, тренінгів для батьків як особливої форми роботи із ними.

СПТ для батьків є особливою систематичною формою роботи, що використовує опосередкований підхід. Вплив СПТ здійснюється через корекцію поведінки й установок батьків і не завжди передбачає присутність дітей [15]. Даний метод спрямовано на вирішення завдань формування здорового способу життя чи інших аспектів виховання дітей, через вплив на сім'ю через її дорослих членів [15].

Цільові установки СПТ для батьків є глибинними і комплексними. Робота спрямовується не тільки на поверхневі поведінкові зміни, а також й на зміну системи цінностей, цільових установок, здатності до переживань, а також загальної поведінки й способу життя батьків [15]. Зміна даних глибинних патернів поведінки та мислення є довготривалою роботою, яка вимагає від фахівця врахування часових і персональних можливостей сім'ї, її потреб та ціннісних установок [15].

Опосередкований вплив, спрямований на трансформацію системи цінностей, дає СПТ ознаки системної СТ. Успіх такої роботи вимірюється не миттєвою корекцією поведінки дитини, а здатністю батьків забезпечити адекватні форми виховної взаємодії, зняти напругу в родині та сприяти процесу розвитку дитини [15]. Даний підхід підкреслює, що корекція сімейного середовища є первинною щодо корекції поведінки дитини.

Серед тренінгів за методологічною спрямованістю виділяють еклектичні та спеціалізовані моделі [35]. Методологічне розмаїття тренінгових програм є відповіддю на складність та багатогранність проблем, притаманних сім'ям у складних життєвих обставинах (СЖО). З огляду на це, значна кількість сучасних тренінгів є еклектичними [35].

Еклектика в даному контексті означає, що програма поєднує елементи різних психологічних підходів, відібраних за критерієм їхньої найбільшої ефективності для вирішення конкретних завдань. Така методологічна гнучкість є необхідною, оскільки робота з СЖО часто вимагає одночасного застосування елементів комунікативної корекції, емоційної підтримки та соціальної адаптації.

Поряд з еклектичними моделями, існують спеціалізовані тренінги, орієнтовані на вузькі завдання. До них належать програми, спрямовані на підвищення готовності молоді до сімейного життя та покращення взаємодії у стосунках [20]. Існують також спеціалізовані тренінги для фахівців, що фокусуються на оцінці потреб дітей та ресурсів батьків, а також на питаннях соціального супроводу.

Особливий інтерес становлять трансформаційно орієнтовані програми, такі як рефлексивний тренінг розвитку гендерної компетентності соціальних працівників. Цей вид тренінгу базується на засадах трансформаційної практики соціальної роботи та феміністичного підходу, підкреслюючи важливість принципів соціальної справедливості та гендерної рівності [42]. Це свідчить про те, що робота з СЖО вимагає від фахівця не лише навичок, а й здатності до критичного мислення та інтеграції методів, що відповідають складній соціально-психологічній реальності клієнтів.

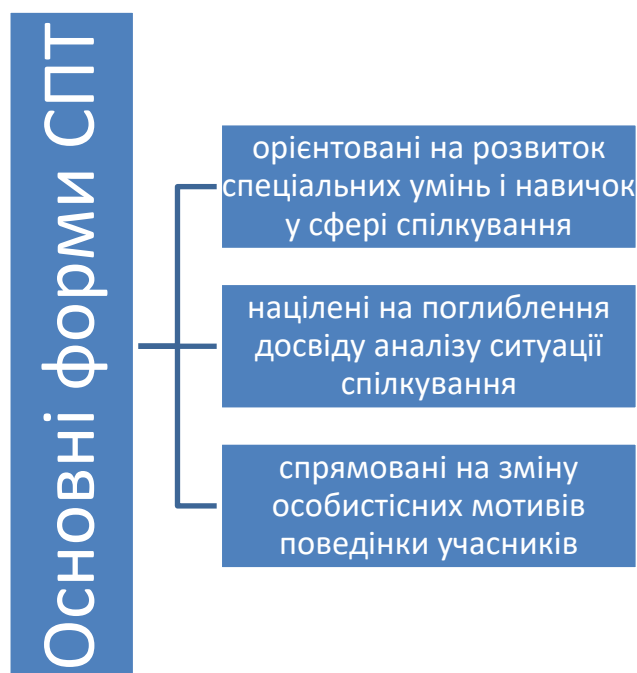
## **2.2. Соціально-психологічний тренінг: цілі, форми, структура та принципи**

Стратегічні цілі СПТ при роботі із неблагополучними сім'ями розглядаються як комплексні, охоплюючи психологічний, поведінковий та соціальний рівні. На поведінковому рівні головна мета полягає у сприянні розвитку дитини через досягнення кращого взаєморозуміння між батьками, впровадження адекватних форм виховної взаємодії, зняття напруги та покращення настрою [15].

На більш глибокому, когнітивному рівні, ціль полягає у зміні дисфункціональної системи цінностей та цільових установок батьків. Дана зміна дозволяє батькам контролювати ефективність власної поведінки та формувати психологічні якості, необхідні для успішної взаємодії [12]. Окрім того, підготовка до сімейного життя має включати як психологічні, так і загально-соціальні та матеріально-економічні складові, що свідчить про необхідність інтегрованого підходу до подолання СЖО.

СПТ створює умови для когнітивно-емоційної реконструкції, виступаючи як безпечна лабораторія, де дисфункціональні захисні механізми можуть бути замінені конструктивними комунікативними стратегіями. Це є ключовою трансформаційною метою.

Всі форми СПТ можна розподілити на такі класи (рис. 2.1).



**Рис. 2.1. Основні класи форм СПТ**

Складено за [35]

Форми проведення тренінгів мають важливе значення, але більш важливим є все-таки їх зміст та структура.

На рисунку 2.2 наведено типову структуру тренінгу, який складається із трьох частин – вступної, основної та заключної [16], а також зміст кожної зі вказаних частин.



**Рис. 2.2. Структура типового тренінгу [16]**

Для структурованої та результативної роботи з сімейними проблемами у соціально-психологічному тренінгу застосовується трифазова модель, яка забезпечує послідовний перехід від усвідомлення проблеми до її корекції [15].

Етап I. Навчання вмінню бачити (діагностика та об'єктивація)

Основною метою першого етапу є формування у батьків уміння об'єктивно описувати та фіксувати проблемні ситуації. Завдання цього етапу охоплюють опис конкретних випадків, що в подальшому використовуються під час тренінгу, а також відтворення зазначених ситуацій у форматі рольової гри [15]. Для досягнення максимальної об'єктивності застосовується деталізований алгоритм опису, який враховує змістовну характеристику, учасників, особливості мовлення, невербальні засоби комунікації (жести, міміку, візуальний контакт) та часові параметри [15]. Результатом цього етапу є

формування спільного бачення проблеми, де самі батьки формулюють власну інтерпретацію та оцінку ситуації. Такий підхід сприяє поступовому подоланню ілюзії «природності» неефективних виховних патернів.

#### Етап II. Інтерпретація та оцінка (аналітична рефлексія)

Друга фаза передбачає систематизацію виявлених форм взаємодії (інтерпретацію) та оцінку їхньої виховної доцільності. Її завдання полягає у тому, щоб допомогти учасникам усвідомити залежність поведінки, сприйняття та емоційних реакцій від впливу соціального середовища. У процесі роботи застосовуються демонстраційні експерименти, які дозволяють розрізнити наміри та реальний ефект виховних дій. Учасники тренінгу вчаться здійснювати самоконтроль ефективності власної поведінки, а також визначати доцільність або недоцільність допомоги, виходячи з функціонального зв'язку між діями та результатами [15]. Підсумком цього етапу є формування своєрідної «функціональної анатомії» виховної взаємодії, що надає батькам когнітивне розуміння причин конфліктних ситуацій.

#### Етап III. Вироблення можливих дій (корекція та закріплення)

Заключний етап має практично-корекційну спрямованість і орієнтований на вироблення нових, конструктивних моделей поведінки. Його реалізація відбувається поетапно: аналіз проблемної ситуації, генерація можливих рішень шляхом мозкового штурму та пошук альтернатив у процесі рольових ігор [15]. Завданням цього етапу є формування нових адаптивних навичок, а також удосконалення та закріплення вже набутих умінь [12]. Завдяки цьому відбувається безпечна заміна неефективних виховних патернів на продуктивні форми взаємодії.

Етапи СПТ у систематизованому вигляді наведено у таблиці 2.1.

Для ефективної реалізації трифазової моделі соціально-психологічного тренінгу тренер застосовує інтегрований комплекс методичного інструментарію. Провідним засобом формування та закріплення нових навичок виступає рольова гра, що надає можливість безпечного відтворення та

моделювання проблемних ситуацій [15]. Для колективного пошуку креативних рішень використовується метод мозкового штурму [15].

Таблиця 2.1

### Етапи соціально-психологічного тренінгу для сімей та їх основні завдання

Етап	Ключове завдання	Зміст	Очікуваний результат
I. Навчання вмінню бачити	Фіксація та об'єктивація проблемної ситуації	Опис ситуацій, систематизоване спостереження, демонстрація проблемної ситуації у рольовій грі	Формування спільного погляду на проблему; збір ситуативних даних; усвідомлення «анатомії» взаємодії
II. Інтерпретація та оцінка	Когнітивна реструктуризація та функціональний аналіз взаємодії	Демонстраційні експерименти, систематизація виявлених форм взаємодії; навчання розрізняти наміри й фактичний ефект виховних дій	Усвідомлення залежності поведінки від середовища; формування «функціональної анатомії» взаємодії; розвиток навичок самоконтролю
III. Вироблення можливих дій	Пошук альтернативних рішень і відпрацювання нових адаптивних навичок	Мозковий штурм, пошук альтернативних шляхів у процесі рольових ігор	Оволодіння новими поведінковими навичками; закріплення міжособистісних умінь; формування адекватних форм виховної взаємодії

Складено за [15]

Діагностичні й рефлексивні методи відіграють ключову роль у підтриманні емоційної саморегуляції групи, що особливо важливо у контексті терапевтичного впливу тренінгу. Наприклад, для оцінки емоційного стану «тут і тепер» може бути використаний кольоротест, який допомагає учасникам об'єктивувати власні переживання та відобразити їх у «Карті настрою» [15] (наприклад, червоний колір позначає активне прагнення до діяльності, коричневий – напругу) [15]. Важливим організаційним елементом є також формування правил групової роботи, зокрема чітке регламентування перерв, що сприяє стабілізації емоційного стану учасників тренінгу [15].

Робота з сім'ями, які перебувають у СЖО, вимагає від фахівця (тренера, фасилітатора) дотримання міжнародних професійних стандартів, що базуються на принципах трансформаційної соціальної роботи [15]. У цьому контексті

особливої ваги набуває орієнтація на подолання усіх форм дискримінації та утиску, забезпечення соціальної справедливості та дотримання принципу гендерної рівності [15].

Невід'ємною складовою результативної інтервенції є високі етичні стандарти. Сім'ї, які переживають кризу, часто стикаються з явищами стигматизації, тому недотримання етичних норм може підірвати довіру клієнтів до тренера. Навпаки, їх послідовне дотримання створює безпечний простір, у якому стає можливою відвертість, емпатійна взаємодія та ефективна робота [12].

Фахівець повинен прагнути до встановлення емпатійних відносин і водночас активно протидіяти проявам знецінення чи стигматизації як у діях клієнтів, так і колег [42]. Професійна компетентність тренера ґрунтується на постійній рефлексії власної позиції, що передбачає визнання як особистих вразливостей, так і вразливостей клієнтів [42].

Особливої уваги потребує деконструкція гендерно сліпих установок, які можуть спотворювати інтерпретацію сімейних конфліктів та призводити до неадекватних рекомендацій. Розвиток гендерної компетентності фахівця розглядається як необхідна умова попередження професійних деформацій і як гарантія справедливості при оцінюванні ситуацій на етапі інтерпретації результатів тренінгу [15,42].

Професіонал має забезпечувати індивідуальний підхід до кожного учасника, виявляти готовність вислухати та зрозуміти клієнта незалежно від характеру його проблеми [12]. Такий підхід гарантує адаптацію корекційної роботи до унікальних потреб конкретної сім'ї, уникаючи механічного застосування узагальнених стереотипних схем.

Організація тренінгової діяльності ґрунтується на низці ключових принципів, що визначають її функціональність:

- конфіденційність. Ефективність тренінгової роботи забезпечується лише за умови гарантування повної конфіденційності, яка формує безпечне середовище для відкритого обговорення проблем [12];

- оптимістична спрямованість. Батьківський тренінг реалізується як оптимістична форма роботи, що сприяє зміцненню сімейної стабільності та стимулює активну співпрацю [15];
- ресурсо-орієнтований підхід. Активне використання внутрішніх ресурсів сім'ї з перших етапів тренінгу підвищує мотивацію учасників та формує відповідальність батьків за результати роботи [15].

Етичні вимоги до роботи з неблагополучними сім'ями узагальнено у таблиці 2.2.

Таблиця 2.2

### Професійно-етичні принципи роботи тренера з неблагополучними сім'ями

Категорія	Принцип	Тренінгові практики	Значення для роботи з СЖО
Професійна інклюзивність	Трансформаційна діяльність та соціальна справедливість	Протидія дискримінації та утиску за ознакою гендерної ідентичності	Забезпечення рівних можливостей та усунення соціальних бар'єрів, що посилюють кризу сім'ї
Емоційна компетентність	Емпатія та рефлексивність	Визнання власних вразливостей; прагнення до емпатійних відносин; здатність слухати і чути	Запобігання професійному вигоранню та уникнення стигматизації клієнтів
Конфіденційність	Конфіденційність та внутрішня відкритість	Створення неформального, безпечного середовища спілкування	Необхідна умова для чесного опису проблемних ситуацій
Ресурсо-орієнтований підхід	Орієнтація на ресурси сім'ї	Включення сім'ї у процес; використання ресурсів самопомоги	Підвищення суб'єктності та відповідальності батьків за власні зміни

Складено за [12, 15, 42]

Таким чином, СПТ у роботі із неблагополучними сім'ями постає як цілісна технологія, що поєднує психологічний, поведінковий та соціальний рівні. Його форми та структура ґрунтуються на трифазовій моделі, яка забезпечує послідовний перехід від усвідомлення проблеми до формування нових моделей поведінки. Реалізація тренінгу спирається на принципи конфіденційності, інклюзивності, ресурсо-орієнтованості та етичної відповідальності фахівця. Водночас ключовим є дотримання міжнародних

професійних стандартів соціальної роботи, що передбачають протидію дискримінації, утвердження соціальної справедливості та розвиток гендерної компетентності. У сукупності ці положення дозволяють розглядати соціально-психологічний тренінг як ефективний інструмент підтримки сімей, спрямований на зміцнення їхніх адаптивних можливостей і формування конструктивної взаємодії.

## РОЗДІЛ 3

### ПРИКЛАДНІ АСПЕКТИ ВИКОРИСТАННЯ ТРЕНІНГУ У СИСТЕМІ РОБОТИ З НЕБЛАГОПОЛУЧНИМИ СІМ'ЯМИ

#### 3.1. Пропозиції щодо впровадження тренінгових програм при роботі із неблагополучними сім'ями

Пріоритетними напрямками державної сімейної політики сучасного суспільства є створення оптимальних умов для успішного функціонування сім'ї та виховання дитини в сім'ї, підвищення рівня та якості життя сімей з дітьми, надання комплексної соціальної допомоги з метою запобігання соціальному неблагополуччю сімей.

У суспільстві велике значення приділяється соціальній допомозі з виявлення сімей, які перебувають у СЖО і надання допомоги таким сім'ям та дітям

На основі аналізу практичної діяльності та зі врахуванням виявлених потреб клієнтів Відділу надання соціальних послуг Більшівцівської територіальної громади мною було розроблено пропозиції щодо впровадження комплексних соціально-психологічних тренінгів, спрямованих на підвищення ефективності роботи з неблагополучними сім'ями.

Програму соціально-психологічного тренінгів було розроблено зі врахуванням специфіки роботи з неблагополучними сім'ями, які перебувають на обліку у Відділі надання соціальних послуг Більшівцівської територіальної громади. Вона покликана забезпечити комплексний підхід до формування позитивних моделей взаємодії в родині та розвитку навичок конструктивної комунікації, що є актуальним у сучасних умовах соціальної роботи.

Метою даної програми було формування позитивних моделей сімейної взаємодії, розвиток емоційної чуйності, комунікативної компетентності та підвищення рівня згуртованості в неблагополучних сім'ях.

Серед завдань тренінгу були наступні:

- сприяти усвідомленню власної ролі у сімейних стосунках;
- формувати навички активного слухання, емпатії та ненасильницької комунікації;
- навчання конструктивному вирішенню конфліктів у родинному середовищі;
- розвивати відповідальність, підтримку і довіру між членами сім'ї;
- підвищити рівень сімейної адаптації та згуртованості.

Тренінговий процес умовно було поділено на три етапи.

На першому етапі відбувалось з'ясування запитів, формулювання теми, мети та складання програми тренінгу, з також здійснювалось технічне забезпечення, в тому числі підготовка приміщень, обладнання, роздаткових матеріалів.

Для з'ясування запиту було проведено бесіду із керівником Відділу та складання технічного завдання для тренерів, а також анкетування потенційних учасників у межах заявленої теми.

На другому етапі походились власне заняття самого тренінгу. Він включав діагностику потреб групи, формулювання цілей і завдань, надання необхідної інформації, а також відпрацювання навичок та забезпечення зворотного зв'язку.

Тренінг розпочинався із діагностики учасників і закінчувався отриманням зворотного зв'язку. Наприкінці тренінгу оцінювався рівень отриманих знань та навичок, робота тренерів та мотивація учасників.

На третьому етапі відбулося оцінювання змін, які відбулися у поведенні ці учасників тренінгу та взаємодії між членами сім'ї. Посттренінговий ефект зберігається впродовж трьох місяців, тому необхідно почати застосовувати здобуті навички та знання на практиці якнайшвидше.

Всього було проведено 6 сесій тренінгу по 1,5 години кожна. Формат роботи був груповим – 5-6 сімей, до 12 осіб.

Програма складається зі вступного (початкового), чотирьох тематичних і одного підсумкового заняття, кожне з яких має чітко визначену мету та завдання. Вона поєднує різноманітні методи роботи: групові дискусії, вправи, рольові ігри, психогімнастику, арт-терапевтичні вправи, вправи на самопізнання та рефлексію. Такий методичний підхід дозволяє активно залучати учасників, стимулювати їх до відкритого вираження емоцій та ефективної взаємодії з іншими членами родини.

Зміст тематичних занять був наступним.

Заняття 1. Тренінг сімейних відносин «Я тебе люблю!» [37]

Метою заняття було формування навичок конструктивної комунікації, розвиток довіри й взаємоповаги між членами сім'ї. Основними питаннями заняття було активне слухання, вербальна та невербальна взаємодія, управління конфліктами, техніки емоційної підтримки.

Основними складовими даного тренінгу були вправи «Дитина в нас», «Батьківські установки», «Повинен чи хочу», «Малюнок сім'ї», «Маски матері і дитини» [37]. Також серед форм роботи були рольові ігри, «сімейні кейси», вправи на взаєморозуміння (зокрема, «мій день очима іншого»).

Заняття 2. Тренінг «Відповідальне батьківство» [38]

Мета заняття було підвищення рівня батьківської компетентності, а також формування усвідомленого ставлення до виховання дітей. Серед основних питань даного тренінгового заняття були стилі батьківського виховання, типові помилки у спілкуванні з дітьми, розвиток емоційного інтелекту батьків, баланс між любов'ю та дисципліною.

Серед інструментів тренінгу були вправи «Колір твого настрою», на знайомство «Це моя дитина», «Продовж речення», «Ми--батьки», «Моя щаслива дитина», «Зв'язана дитина», «Конфліктні ситуації», «Коло відповідальності та обов'язків», «Народна мудрість», «Ярлики», «Стакани», обговорення твору невідомого автора «Коли ти думав, що я не дивлюсь...», «Пам'ятка щодня» [38].

Серед методів, які використовувались на даному тренінговому занятті були групові обговорення, аналіз життєвих ситуацій, вправи з самоаналізу.

### Заняття 3. Тренінгове заняття «Життя без насильства» [39]

Метою даного заняття була профілактика насильницьких проявів у сім'ї та навчання ненасильницькому способу вирішення конфліктів.

Серед основних питань, які вирішувались на даному тренінговому занятті було розпізнавання форм насильства, техніки контролю емоцій, відновлення довіри у стосунках.

Основними інструментами, які використовувались на даному тренінговому занятті були вправи «Знайомство», «Правила», «Очікування», «Захист», мозкові штурми «Три типи поведінки людей», «Що таке насилля?», а також вправа на основі рисунка «Коли люди пасивні, агресивні, впевнені» [39]. А додатковими – вправи на саморегуляцію (дихальні техніки, метод «стоп-реакції»).

### Заняття 4. Тренінг для дітей «Я і моя родина» [14]

Метою даного заняття був розвиток позитивного сприйняття родини, формування навичок емоційної саморегуляції, а також підвищення самооцінки дитини.

Основними інструментами була ігрові вправи «Кольорова родина» та «Я шаную свою родину тому, що...», дидактична гра «Який?Яка?Яке?» [14].

Основна логіка програми полягає у поступовому переході від створення безпечного середовища для спілкування до розвитку практичних навичок конструктивного вирішення конфліктів. Початкове заняття спрямовані на встановлення довіри, формування групової динаміки та усвідомлення ресурсів сім'ї. Наступні заняття концентруються на розвитку емоційної грамотності, навичок комунікації та стратегії конструктивного виходу з конфліктів. Підсумкове заняття сприяє закріпленню здобутих знань, формуванню індивідуальних і сімейних планів змін, а також оцінюванню динаміки позитивних зрушень у сімейних стосунках.

Програма включає як психологічні, так і соціальні компоненти, що робить її комплексною та дієвою: психологічні вправи сприяють розвитку емпатії, саморегуляції та навичок управління емоціями, а соціальні – активізують взаємодію в родині та формують відповідальність за спільне благополуччя.

Очікувані результати реалізації програми:

- ❖ підвищення рівня сімейної згуртованості та адаптації;
- ❖ покращення якості взаємодії між членами сім'ї;
- ❖ зниження рівня конфліктності та напруженості;
- ❖ розвиток умінь конструктивного вирішення проблем;
- ❖ формування усвідомленого ставлення до батьківства та взаємної підтримки;

Методи оцінювання ефективності програми включають:

- ❖ діагностику до і після тренінгу з допомогою методики «Шкала сімейної адаптації та згуртованості FACES-3» [41];
- ❖ спостереження за змінами у поведінці та взаємодії членів сім'ї;
- ❖ анкетування учасників щодо рівня задоволеності та корисності тренінгу;
- ❖ рефлексивні обговорення після кожного заняття.

Запровадження такої тренінгової програми у практику соціальної роботи дозволяє не лише підвищити ефективність надання соціально-психологічної допомоги, а й створює умови для системного розвитку компетенцій сімей, формування стійких соціальних зв'язків та попередження деструктивних форм взаємодії у родині. Програма є гнучкою та може адаптуватися під різні категорії сімей з урахуванням їхніх потреб і особливостей.

Реалізація таких програм може істотно підвищити рівень соціальної адаптації сімей, покращити взаєморозуміння між членами родини та сприяти створенню позитивного психологічного клімату у сімейному середовищі.

**3.2. Емпіричне дослідження ефективності соціально-психологічного тренінгу у роботі з неблагополучними сім'ями**

Метою емпіричного дослідження було оцінити ефективність впровадження соціально-психологічного тренінгу, спрямованого на підвищення рівня сімейної згуртованості, адаптації та взаєморозуміння у неблагополучних сім'ях, які зверталися до Відділу надання соціальних послуг Більшівцівської ТГ.

Основними завданнями дослідження були:

- визначити вихідний рівень сімейної адаптації та згуртованості учасників до початку тренінгу;
- провести серію соціально-психологічних занять за сформованою програмою тренінгу;
- порівняти показники до та після проведення тренінгу для виявлення динаміки змін.

Важливою умовою у процесі проведення тренінгів є відстеження групової динаміки. Вперше термін «групова динаміка» був використаний Куртом Левіном в його дослідженні «Експерименти в соціальному просторі» [43], яке було опубліковане в американському науковому журналі «Field Theory in Social Science» [43] ще в 1939 році. К. Левін, розглядав групову динаміку як дисципліну, яка вивчає як позитивні, так і негативні чинники, що впливають на динаміку групи. У результаті багаторічного вивчення групових процесів було встановлено низку загальних закономірностей функціонування та розвитку груп різного типу. Саме дані закономірності становлять теоретичну основу будь-якої групової діяльності, зокрема й тренінгової роботи.

У сучасному розумінні груповою динамікою є розвиток чи рух групи, який зумовлено взаємодією та взаємовідносинами учасників між собою та із тренером, а також зовнішніми впливами на групу.

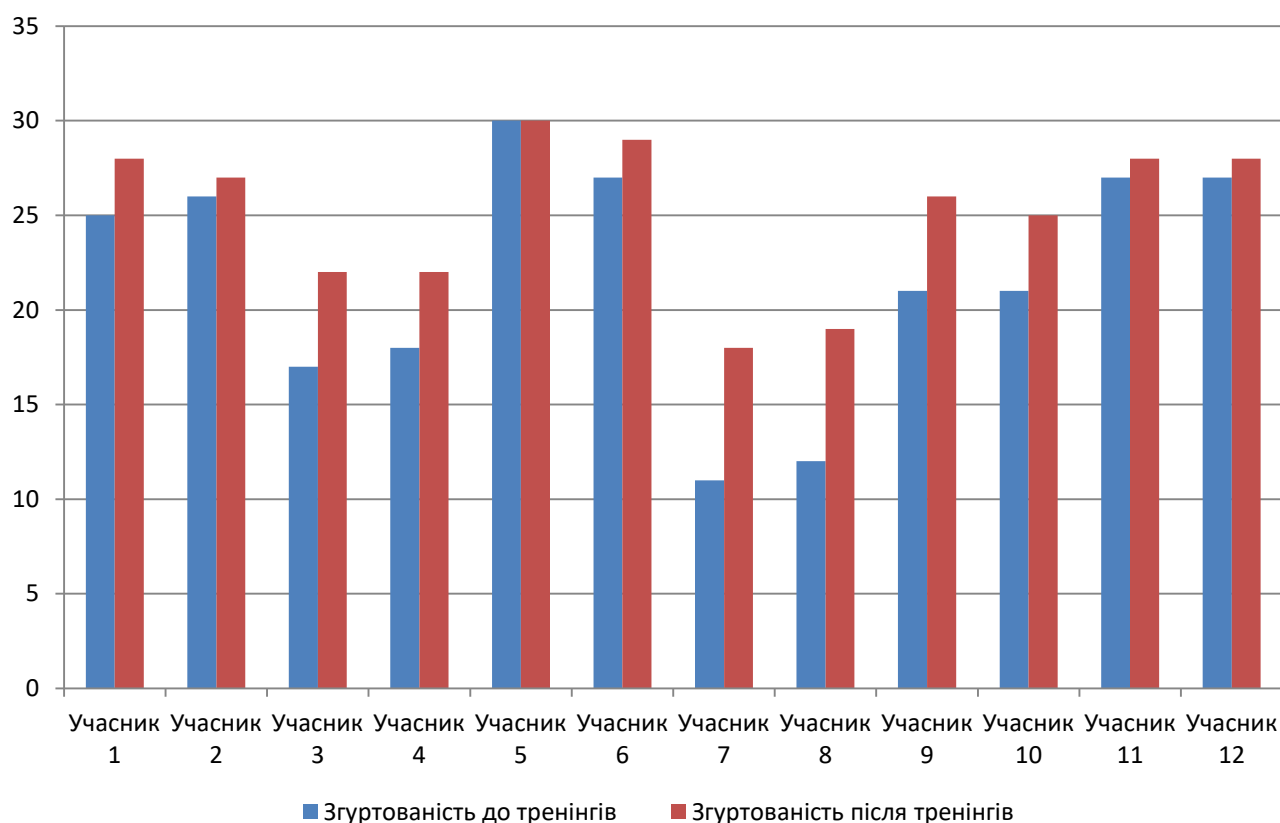
Для оцінки ефективності тренінгового впливу використано дві методики.

Перша методика «Шкала сімейної адаптації та згуртованості FACES-3» [41]. Дану методику було розроблено Д. Олсоном, Дж. Портнером та І. Лаві. Дана методика призначена для оцінки двох показників: ступеня

емоційної згуртованості між членами сім'ї та рівня їхньої адаптивності до змін і стресових ситуацій.

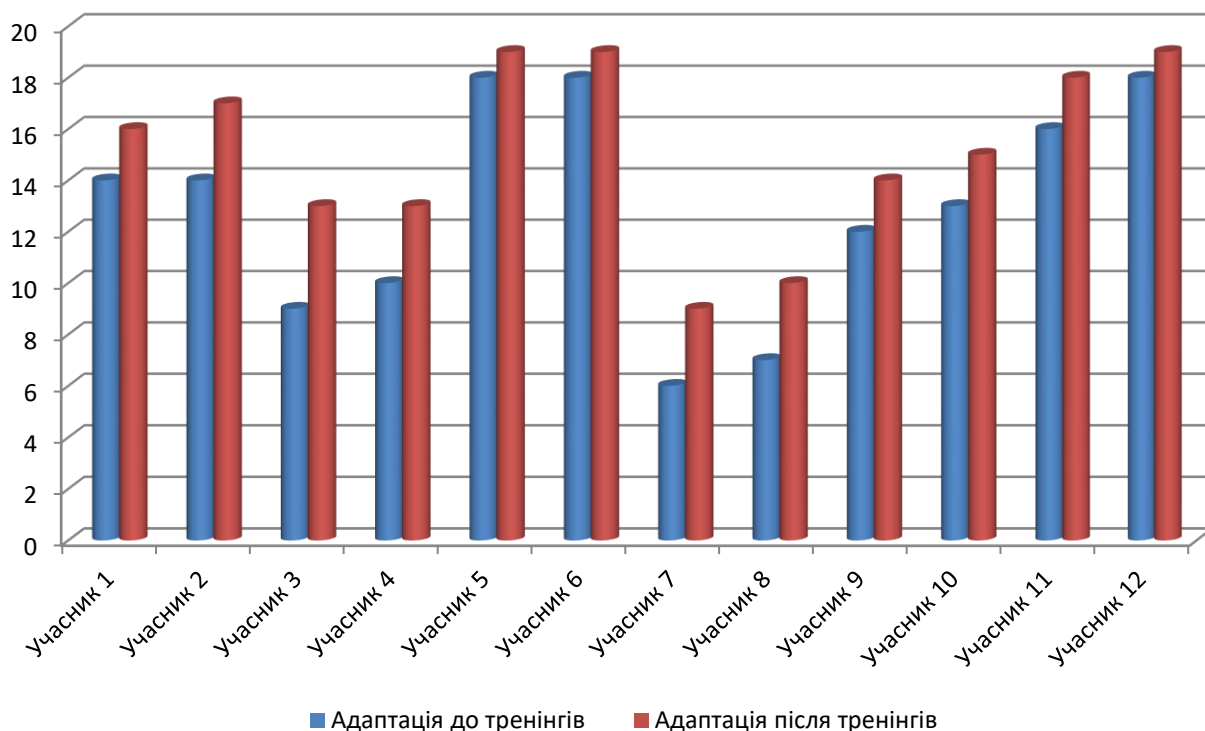
У дослідженні брали участь 6 сімей (12 осіб), які звертались до Відділу з різними життєвими проблемами. Оцінка поведилась на першому і останньому заняттях тренінгу.

Результати оцінки рівнів згуртованості та адаптивності між членами сімей до і після соціально-психологічного тренінгу наведені на рисунках 3.1-3.2.



**Рис. 3.1. Оцінка рівнів згуртованості між членами сімей до і після соціально-психологічного тренінгу**

В таблиці 3.1 наведено узагальнені середні результати показників згуртованості та адаптивності між членами сімей до і після соціально-психологічного тренінгу. Для наочності ці дані у візуальному вигляді наведено на рисунку 3.3.



**Рис. 3.2. Оцінка рівнів адаптивності між членами сімей до і після соціально-психологічного тренінгу**

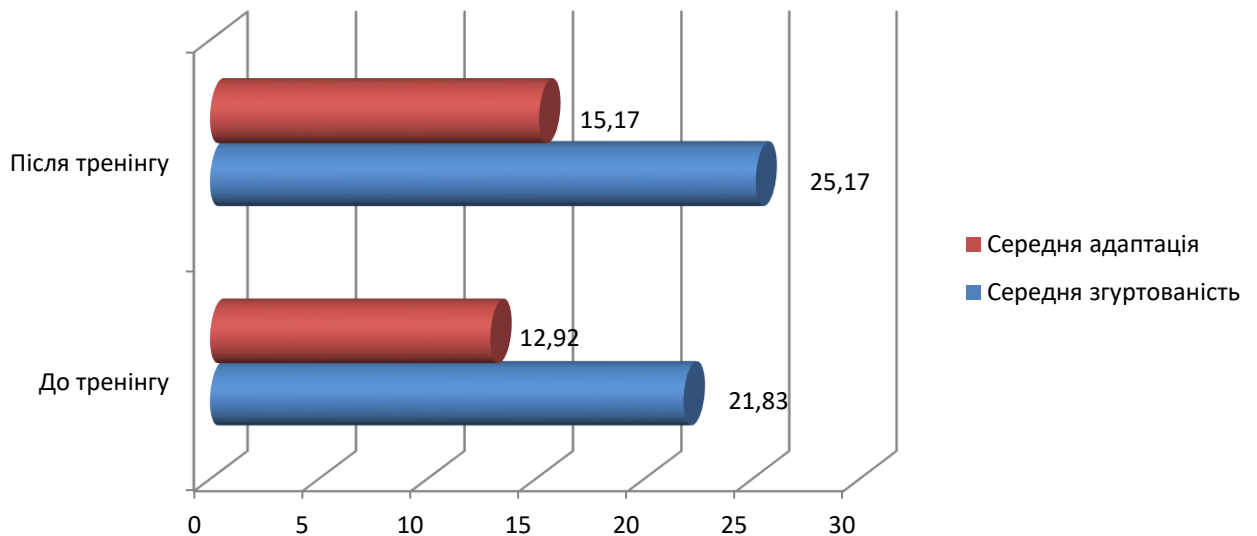
*Таблиця 3.1*

**Узагальнені середні результати показників згуртованості та адаптивності між членами сімей до і після соціально-психологічного тренінгу**

Показник	До тренінгу	Після тренінгу	Відхилення (+/-)
Середній показник згуртованості	21,83	25,17	+3,34
Середній показник адаптації	12,92	15,17	+2,25

Проведемо детальніший аналіз змін учасників тренінгу за показником згуртованості.

До проведення тренінгу середній показник 21,83 бала відповідає середньому рівню згуртованості – сімейні зв'язки переважно достатньо міцні, але в окремих сім'ях спостерігаються елементи віддаленості чи недостатньої емоційної взаємодтримки.



**Рис. 3.3. Узагальнені середні результати показників згуртованості та адаптивності між членами сімей до і після соціально-психологічного тренінгу**

Після участі в тренінгу середній показник зріс до 25,17 бала, що свідчить про високий рівень згуртованості, тобто емоційна єдність, взаємопідтримка, взаєморозуміння та готовність до співпраці між членами сімей помітно посилюються.

Найбільше зростання відзначено у сімей із початково низькими показниками (учасники 7, 8, 3, 4), де рівень зростання показників складав від 5 до 7 балів.

У сімей із базовим високим рівнем згуртованості (учасники 5, 6, 11, 12) спостерігається стабілізація чи незначне покращення, що можна вважати підтвердженням ефективності підтримувальної фази тренінгу.

Також проаналізуємо зміни в показнику сімейної адаптації після проведення тренінгу.

Середнє значення показника сімейної адаптації до тренінгу складало 12,92 бала (рис. 3.3), що відповідає структурованому та помірно гнучкому рівню адаптивності. Це означає, що учасники тренінгу частково вміли узгоджувати сімейні ролі, правила та форми контролю, але з певними труднощами в реагуванні на зміни.

Після тренінгу середнє значення показника сімейної адаптації підвищилось до 15,17 бала, тобто сімейні системи стали більш гнучкими, відкритими до змін, з покращенням комунікації, умінням домовлятися і коригувати поведінку залежно від ситуації. Зростання даного показника у середньому на 2,25 бала підтверджує позитивний вплив проведеної тренінгової програми на розвиток адаптивних механізмів взаємодії у неблагополучних сім'ях.

Узагальнений аналіз показує позитивну динаміку за всіма показниками. В усіх 12 учасників після тренінгу показники і сімейної згуртованості, і сімейної адаптації або покращились, або залишились стабільно високими.

Найвиразніші зміни відбулись у групах із низьким стартовим рівнем, що свідчить про високу ефективність тренінгового впливу саме для сімей із підвищеним ризиком нездатності індивіда пристосуватися до нових умов.

Загальний профіль змінився від «середньої згуртованості і структурованої адаптації» до «згуртованої і гнучкої сімейної системи», що є оптимальним балансом за моделлю FACES-III [44].

Таким чином, після проходження соціально-психологічного тренінгу спостерігається зростання рівня сімейної згуртованості у середньому на 15%, що вказує на покращення емоційного клімату, взаємної підтримки й співпраці. Рівень сімейної адаптації зріс приблизно на 17%, що демонструє посилення гнучкості сімейних ролей, ефективності спілкування та здатності узгоджувати рішення.

Отже, поведений тренінг можна вважати результативним інструментом розвитку соціально-психологічних ресурсів сім'ї, спрямованим на стабілізацію взаємин та підвищення адаптаційного потенціалу.

Порівняльний аналіз показників до і після тренінгу свідчить про ефективність застосованої програми. Тренінг дозволив активізувати процеси емоційного прийняття, навчити членів сімей конструктивним способам розв'язання конфліктів та підвищити рівень емпатійного розуміння.

Якісні спостереження також виявили зниження рівня конфліктності,

покращення емоційного клімату та підвищення взаємної підтримки між членами родин.

Таким чином, проведене дослідження підтвердило, що соціально-психологічний тренінг є дієвим засобом профілактики деструктивних форм сімейної взаємодії та сприяє підвищенню соціальної стабільності родини. Результати емпіричного дослідження показали, що участь у соціально-психологічному тренінгу сприяє гармонізації стосунків у неблагополучних сім'ях. Найбільш виражені зміни відзначено у сферах сімейної комунікації, взаємопідтримки та готовності до спільного вирішення проблем. Запропонована тренінгова програма може бути рекомендована до впровадження у практичну діяльність Відділу надання соціальних послуг Більшівцівської ТГ як інструмент підвищення ефективності роботи з неблагополучними сім'ями.

## ВИСНОВКИ

Мета випускної кваліфікаційної роботи полягала в теоретичному обґрунтуванні соціально-психологічного змісту тренінгу та визначення особливостей його застосування у системі роботи з неблагополучними сім'ями.. Підводячи підсумок проведеним дослідженням у даній випускній кваліфікаційній роботі необхідно зробити низку висновків. Зокрема:

1. Проаналізовано поняття і типологію неблагополучних сімей. Проаналізовано дефініцію «неблагополучна сім'я» у контексті соціальної роботи та психології, а також основні нормативно-правові акти, які визначають ознаки таких сімей . Визначено, що неблагополучна сім'я є складним соціально-психологічним утворенням, яке не може самостійно забезпечити належні умови для життя та розвитку дітей і потребує допомоги держави або соціальних служб. Проведено дослідження основних типологій неблагополучних сімей, а також соціально-психологічні чинники неблагополуччя у сім'ї.

2. Проведено аналіз основних підходів до роботи з неблагополучними сім'ями в системі соціальної роботи. Відзначено, що об'єктами цієї роботи є сім'ї, діти та молодь, які перебувають у складних життєвих обставинах. Визначено основні на яких базується соціальна робота і які забезпечують її гуманістичну та правову спрямованість. Проведено порівняльний аналіз ключових соціально-психологічних інтервенцій, які можуть використовуватись для вирішення питань неблагополучних сімей. Відзначено, що ефективна реабілітація дитини із сім'ї ризику вимагає ретельної інтеграції різних рівнів допомоги: від стабілізації зовнішніх умов через кейс-менеджмент до корекції сімейних патернів через СТ чи СПТ.

3. Розглянуто теоретико-методологічні засади тренінгу у контексті сімейної психокорекції . Відзначено, що СПТ складає важливу методологічну базу як в практичній психології, так і в соціальній роботі, будучи однією з найбільш динамічних групових форм роботи. Розглянуто підходи вітчизняних

та зарубіжних науковців до розуміння сутності СПТ. Проаналізовано психолого-педагогічний потенціал тренінгової роботи із сім'ями у СЖО. Визначено специфіку тренінгових програм для роботи із неблагополучними сім'ями, зокрема, тренінгів для батьків як особливої форми роботи із ними.

4. Проаналізовано цілі, форми, структуру та принципи соціально-психологічного тренінгу. Визначено, що стратегічні цілі СПТ при роботі із неблагополучними сім'ями розглядаються як комплексні, охоплюючи психологічний, поведінковий та соціальний рівні. Систематизовано основні класи форм СПТ. Охарактеризовано типову структуру тренінгу, який складається із трьох частин – вступної, основної та заключної, а також зміст кожної зі вказаних частин. Відзначено, що для структурованої та результативної роботи з сімейними проблемами у соціально-психологічному тренінгу застосовується трифазова модель, яка забезпечує послідовний перехід від усвідомлення проблеми до її корекції. Визначено етапи соціально-психологічного тренінгу для сімей та їх основні завдання. Також виділено професійно-етичні принципи роботи тренера з неблагополучними сім'ями.

5. Розроблено пропозиції щодо впровадження тренінгових програм при роботі із неблагополучними сім'ями. Програму соціально-психологічного тренінгу було розроблено зі врахуванням специфіки роботи з неблагополучними сім'ями, які перебувають на обліку у Відділі надання соціальних послуг Більшівцівської територіальної громади. Визначено завдання тренінгу, його етапи, а також зміст. Виділено очікувані результати реалізації програми та методи оцінювання її ефективності.

6. Проведено емпіричне дослідження ефективності соціально-психологічного тренінгу у роботі з неблагополучними сім'ями. Метою даного дослідження було оцінити ефективність впровадження соціально-психологічного тренінгу, спрямованого на підвищення рівня сімейної згуртованості, адаптації та взаєморозуміння у неблагополучних сім'ях, які зверталися до Відділу надання соціальних послуг Більшівцівської ТГ. Для оцінки ефективності тренінгового впливу використано методику «Шкала

сімейної адаптації та згуртованості FACES-3»[41]. Відзначено, що середні результати показників згуртованості та адаптивності між членами сімей після соціально-психологічного тренінгу зросли. Це свідчить про високий рівень згуртованості, тобто емоційна єдність, взаємопідтримка, взаєморозуміння та готовність до співпраці між членами сімей помітно посилюються.

## СПИСОК ВИКОРИСТАНИХ ДЖЕРЕЛ

1. Конституція України. Відомості Верховної Ради України (ВВР), 1996, № 30, ст. 141. URL: <https://zakon.rada.gov.ua/laws/show/254к/96-вр#Text> (дата звернення 09.02.2025 р.)
2. Про забезпечення соціального захисту дітей, які перебувають у складних життєвих обставинах. URL: <https://ukc.gov.ua/knowledge/vyuvavlennya-osib-simej-yaki-perebuvayut-u-skladnyh-zhyttyevyuh-obstavynah/> (дата звернення 09.02.2025 р.)
3. Про затвердження Порядку здійснення соціального захисту дітей, які перебувають у складних життєвих обставинах : Наказ Міністерства соціальної політики № 318 від 31.03.2016. URL: <https://zakon.rada.gov.ua/laws/show/z0621-16#Text> (дата звернення 09.02.2025 р.)
4. Про охорону дитинства : Закон України 2402-III від 26 квітня 2001 року. Відомості Верховної Ради України (ВВР), 2001, № 30, ст.142. URL: <https://zakon.rada.gov.ua/laws/show/2402-14#Text> (дата звернення 09.02.2025 р.)
5. Про соціальні послуги : Закон України 2671-VIII від 17 січня 2019 року. Відомості Верховної Ради (ВВР), 2019, № 18, ст.73. URL: <https://zakon.rada.gov.ua/laws/show/2671-19#Text> (дата звернення 09.02.2025 р.)
6. Про соціальну роботу з сім'ями, дітьми та молоддю : Закон України від № 2558-III від 21.06.2001. URL: <https://ips.ligazakon.net/document/T012558?an=217> (дата звернення 09.02.2025 р.)
7. Сімейний кодекс України : Закон України 2671-VIII від 10 січня 2002 року. Відомості Верховної Ради України (ВВР), 2002, № 21-22, ст.135. URL: <https://zakon.rada.gov.ua/laws/show/2947-14#Text> (дата звернення 09.02.2025 р.)
8. Афанасьєва Н.Є., Перелигіна Л.А Теоретико-методологічні основи соціально-психологічного тренінгу : навчальний посібник. URL: <http://repositsc.nuczu.edu.ua/bitstream/123456789/3246/1/%D0%9C%D0%A1%D0>

%9F%D0%A2%20%D0%BD%D0%B0%D0%B2%D1%87%D0%B0%D0%BB%D1%8C%D0%BD%D0%B8%D0%B9%20%D0%BF%D0%BE%D1%81%D1%96%D0%B1%D0%BD%D0%B8%D0%BA.pdf(дата звернення 19.04.2025 р.)

9. Вичерпний посібник із сімейної терапії. URL: <https://www.apollohospitals.com/uk/health-library/a-comprehensive-guide-to-family-therapy> (дата звернення 05.03.2025 р.)

10. Відділ надання соціальних послуг Більшівцівської територіальної громади. URL: <https://bilshivcivskagromada.if.gov.ua/structura/viddil-nadannya-soczialnyh-poslug/>(дата звернення 05.09.2025 р.)

11. Волкова Н.П., Олійник, І.В. Соціально-психологічний тренінг як метод інтерактивного навчання у процесі підготовки майбутніх психологів до соціально-психологічної підтримки громадян в умовах війни. *Педагогічна академія: наукові записки*. 2025. DOI <https://doi.org/10.5281/zenodo.15101894> (дата звернення 08.06.2025 р.)

11а. Гірняк А.Н., Біскуп В.С. «Проста мова» як соціально-психологічний ресурс інклюзії. *Габітус*. 2023. № 52. С. 61-65. <http://habitus.od.ua/journals/2023/52-2023/10.pdf>

11б. Дембіцька В.В., Гірняк А.Н. Методологічний аналіз категоріально-понятійного поля емоційно-почуттєвого розвитку дитини в контексті сімейних взаємостосунків. *Габітус*. 2024. Вип. 61. С. 118-122. <http://habitus.od.ua/journals/2024/61-2024/22.pdf>

12. Дідковська М.С. Соціально-психологічний тренінг як засіб формування комунікативних здібностей. URL: <https://ela.kpi.ua/server/api/core/bitstreams/9eac3dd5-07ca-4d59-8b37-18efa3495ad3/content> (дата звернення 25.04.2025 р.)

13. Діти і батьки : конфлікти між батьками і дітьми: пам'ятка для батьків. URL: <https://mologivska-gromada.gov.ua/news/1717158082/> (дата звернення 05.03.2025 р.)

14. Заняття «Я і моя родина». URL: <https://naurok.com.ua/zanyattya-dlya-ditey-serednogo-viku-ya-i-moya-rodina-418808.html>(дата звернення 15.09.2025 р.)
15. Здорова сім'я: тренінги для батьків. URL: <https://osvita.ua/school/method/292/>(дата звернення 08.06.2025 р.)
16. Зміст і структура тренінгу. URL: [multycourse.com.ua/ua/page/19/70#:~:text=Основні%20правила%20поведінки%20під%20час,пропонується%20їх%20змінити%20чи%20доповнити](http://multycourse.com.ua/ua/page/19/70#:~:text=Основні%20правила%20поведінки%20під%20час,пропонується%20їх%20змінити%20чи%20доповнити)(дата звернення 08.06.2025 р.)
17. Кейс-менеджмент/соціальний супровід та навігація. URL: <https://profihealth.org.ua/uk/lessons/152>(дата звернення 12.04.2025 р.)
18. Концепція впровадження арт-терапії в дитячі лікарні //Вознесенська О.Л., Гундертайло Ю.Д., Латуненко Ю.Є., Небезжанська О.А., Осадчук Л.А., Плетка О.Т., Скнар О.М., Яценя А.А. / За заг. ред. Вознесенської О.Л., Скнар О.М. К.: Міленіум, 2007. 80 с.
19. Корман О. А. Сімейні відносини та батьківство: навч. посіб. для студ. вищ. навч. закл. К.: ДП «Вид. дім «Персонал», 2014. 184 с.
20. Костю С. Й. Психологічні особливості тренінгу як особливого різновиду групових форм підготовки молоді до сімейного життя. URL: <http://visnyk.nuou.org.ua/article/viewFile/224446/224655>(дата звернення 08.06.2025 р.)
21. Кочаровський М. С. Основи соціально-психологічного тренінгу. URL: <https://ekmair.ukma.edu.ua/server/api/core/bitstreams/92e24f92-85f3-4613-8ccf-0990ffc33918/content>(дата звернення 19.04.2025 р.)
22. Кучумова Н., Білик Н. Соціально вразлива сім'я в Україні: визначення та стан проблеми. *Науковий вісник Ужгородського університету. Серія: «Педагогіка. Соціальна робота»*. № 1(56). С. 101–105. URL: <https://doi.org/10.24144/2524-0609.2025.56.101-105> (дата звернення 01.04.2025 р.)

23. Лукашевич М. П., Мигович І. І. Теорія і методи соціальної роботи : навч. посіб. К.: МАУП, 2003. 168 с.
24. Маценко Л.М. Педагогіка сімейного виховання : підручник. К. : Компринт, 2019. 376 с.
25. Мацуляк Л. Неблагополучні сім'ї як чинник негативної соціалізації у суспільстві неповнолітніх. *Збірник наукових праць "Проблеми сучасної психології"*. 2010.. № 8. URL: <https://journals.urau.com/index.php/2227-6246/article/view/162132/161100> (дата звернення 18.02.2025 р.)
26. Неблагополучні, асоціальні, конфліктні сім'ї та сім'ї соціального ризику. URL: <https://kluby.if.ua/blog/view/neblagopoluchni-asotsialni-konfliktni-simy-ta-simy-sotsialnogo-ryziku#:~:text=%E2%80%94%D1%81%D1%96%D0%BC%20%D1%97%20%D0%BA%D0%BE%D0%BD%D1%84%D0%BB%D1%96%D0%BA%D1%82%D0%BD%D1%96%2C%20%D0%B4%D0%B5,%D1%81%D1%82%D0%B0%D0%B2%D0%BB%D0%B5%D0%BD%D0%BD%D1%8F%20%D0%B1%D0%B0%D1%82%D1%8C%D0%BA%D1%96%D0%B2%20%D0%BE%D0%B4%D0%B8%D0%BD%20%D0%B4%D0%BE%20%D0%BE%D0%B4%D0%BD%D0%BE%D0%B3%D0%BE>. (дата звернення 05.03.2025 р.)
27. Пихтіна Н. Особливості роботи з дітьми з неблагополучних сімей в закладах дошкільної освіти. URL: <https://www.psyh.kiev.ua/> Пихтіна\_Н.\_Особливості\_роботи\_з\_дітьми\_з\_неблагополучних\_сімей\_в\_зкладах\_дошкільної\_освіти (дата звернення 05.03.2025 р.)
28. Помиткіна Л.В., Злагодух В.В., Хімченко Н.С., Погорільська Н.І. Психологія сім'ї : навчальний посібник. К. : Вид-во Нац. авіац. ун-ту «НАУ-друк», 2010. 270 с.
29. Приходько В.М.. Підготовка майбутніх педагогів до превентивного виховання дітей із неблагополучних сімей : науково-методичний посібник. Запоріжжя : Прем'єр, 2006. 288 с.
30. Психологічний словник.  
URL:[https://elibrary.kubg.edu.ua/id/eprint/5980/3/O\\_Serhieienkova\\_IL.pdf](https://elibrary.kubg.edu.ua/id/eprint/5980/3/O_Serhieienkova_IL.pdf)(дата звернення 08.06.2025 р.)
31. Ребенок В.Р. Проблема соціалізації дітей з неблагополучних сімей. *Грааль науки*. 2021. № 9. С. 243-245. DOI: <https://doi.org/10.36074/grail-of-science.22.10.2021.42> (дата звернення 18.02.2025 р.)

32. Сидорик Ю. Науково підтверджена ефективність системної та сімейної психотерапії. URL: [https://mentalspace.com.ua/therapy/effect\\_sst](https://mentalspace.com.ua/therapy/effect_sst) (дата звернення 05.03.2025 р.)

33. Системна сімейна терапія. URL: <https://holdyou.net/page/sistemna-smejna-teraru>(дата звернення 05.04.2025 р.)

34. Соціальний захист населення. URL: <https://ukc.gov.ua/knowdledge/vuyavlennya-osib-simej-yaki-perebuvaют-u-skladnyh-zhyttyevyh-obstavynah/> (дата звернення 09.02.2025 р.)

35. Соціально-психологічний тренінг як метод практичної психології. URL: <https://psychology.karazin.ua/dist2020/materialy/Ianovska/konspekt.pdf>(дата звернення 08.06.2025 р.)

36. СпірінаГ., ЛяхГ., КлішевичН.Соціальна профілактика сімейного неблагополуччя в територіальній громаді. *Social Work and Education*. 2022.Том 9, № 2. С. 245-255. DOI: 10.25128/2520-6230.22.2.5 (датазвернення18.02.2025 р.)

37. Тренінг сімейних відносин «Я тебе люблю!»URL: <https://vseosvita.ua/library/trening-simejnih-vidnosin-a-tebe-lublu-226549.html>(дата звернення 15.09.2025 р.)

38. Тренінгове заняття для батьків «Відповідальне батьківство». URL: <https://naurok.com.ua/treningove-zanyattya-dlya-batkiv-vidpovidalne-batkivstvo-360145.html>(дата звернення 15.09.2025 р.)

39. Тренінгове заняття «Життя без насильства». URL: <https://naurok.com.ua/trening-zhittya-bez-nasilstva-45321.html>(дата звернення 15.09.2025 р.)

39а. Фурман А.В., Гірняк А.Н. Психологічне узмістовлення взаємообміну у контексті соціальної взаємодії. *Україна в умовах реформування правової системи: сучасні реалії та міжнародний досвід* : матеріали III міжнар. наук.-практ. конф., м. Тернопіль, 20-21 квіт. 2018 р. Тернопіль : Економічна думка, 2018. С. 333–336.

40. Шевців З.М. Основи соціально–педагогічної діяльності: навч. посіб. К.: Центр учбової літератури, 2012. 248 с.
41. Шкала сімейної адаптації та згуртованості FACES-3 (Д.Х. Олсон, Дж. Портнер, І. Лаві). URL: <http://testik.com.ua/shkala-simejnoyi-adaptatsiyi-ta-zgurtovanosti-faces-3-d-h-olson-dzh-portner-i-lavi-adaptatsiya-e-g-ejdemillera/>(дата звернення 15.09.2025 р.)
42. Ярошенко А., Семигіна Т. Від рефлексії до соціальних змін: тренінг розвитку гендерної компетентності соціальних працівників. *Social Work and Education*. 2024. Vol. 11. No. 2. PP. 187-202. DOI: 10.25128/2520-6230.24.2.2(дата звернення 08.06.2025 р.)
43. Lewin, K. (1939). Experiments in Social Space. In D. Cartwright (Ed.), *Field Theory in Social Science: Selected Theoretical Papers by Kurt Lewin* (pp. 71-83). Harper Torchbooks.
44. Olson, D. H., Portner, J., & Lavee, Y. (1985). FACES III: Family Adaptability and Cohesion Evaluation Scales. University of Minnesota, Family Social Science.