

МІНІСТЕРСТВО ОСВІТИ І НАУКИ УКРАЇНИ
ЗАХІДНОУКРАЇНСЬКИЙ НАЦІОНАЛЬНИЙ УНІВЕРСИТЕТ

Соціально-гуманітарний факультет

Кафедра психології та соціальної роботи

Кваліфікаційна (магістерська) робота на тему:
Умови та засоби подолання явища соціального сирітства у сучасній
Україні

Спеціальність 231 Соціальна робота

Освітня програма «Соціальна робота»

Освітній рівень вищої освіти – магістр

Виконала:

студентка групи СРзм-21

Мандзюк Тетяна Іванівна

Науковий керівник:

доктор економічних наук, професор

Лещук Віктор Пилипович

Тернопіль 2025

ЗМІСТ

ВСТУП	3
РОЗДІЛ 1. ТЕОРЕТИЧНІ АСПЕКТИ ДОСЛІДЖЕННЯ СОЦІАЛЬНОГО СИРІТСТВА	7
1.1. Концептуалізація поняття «соціальне сирітство» у соціально-психологічній літературі	7
1.2. Основні чинники й умови становлення і поширення явища соціального сирітства	18
Висновок до розділу 1.....	28
РОЗДІЛ 2. ЕМПІРИЧНЕ ДОСЛІДЖЕННЯ ГОТОВНОСТІ МАЙБУТНІХ СОЦІАЛЬНИХ ПРАЦІВНИКІВ ДО ПОДОЛАННЯ ЯВИЩА СОЦІАЛЬНОГО СИРІТСТВА В СУЧАСНІЙ УКРАЇНІ	30
2.1. Діагностика актуального стану готовності майбутніх соціальних працівників до подолання явища соціального сирітства в сучасній Україні.....	30
2.2. Проблемні аспекти формування готовності майбутніх соціальних працівників до подолання явища соціального сирітства в сучасній Україні.....	41
Висновок до розділу 2.....	54
РОЗДІЛ 3. МЕТОДИ ПОДОЛАННЯ ЯВИЩА СОЦІАЛЬНОГО СИРІТСТВА В СУЧАСНІЙ УКРАЇНІ.....	56
3.1. Програма підвищення готовності майбутніх соціальних працівників до подолання явища соціального сирітства в сучасній Україні та апробування її ефективності.....	56
3.2. Практичні рекомендації майбутнім соціальним працівникам щодо подолання явища соціального сирітства в сучасній Україні	69
Висновок до розділу 3.....	75
ВИСНОВКИ.....	76
СПИСОК ВИКОРИСТАНИХ ДЖЕРЕЛ.....	80
ДОДАТКИ.....	88

ВСТУП

Актуальність дослідження. У сучасному світі соціальні трансформації, економічні виклики та культурні зміни істотно впливають на функціонування сім'ї як базової соціальної інституції. Саме сім'я забезпечує первинну соціалізацію особистості, формує емоційний комфорт, виховує моральні орієнтири та сприяє формуванню відповідальної громадянської позиції. Проте в умовах глобалізації, урбанізації та соціально-економічної нестабільності інститут сім'ї зазнає серйозних випробувань. Зростання рівня бідності, трудова міграція батьків, психологічна нестабільність, руйнування традиційних сімейних моделей призводять до того, що все більше дітей залишаються без належного догляду та підтримки. Це зумовлює появу та загострення одного з найбільш болючих соціальних феноменів – явища соціального сирітства.

Зазначимо, що соціальне сирітство – не лише педагогічна чи психологічна проблема, а передусім комплексним соціальним явищем, яке відображає глибинні дисфункції суспільства. На відміну від біологічного сирітства, коли дитина втрачає батьків з об'єктивних причин, соціальне сирітство виникає тоді, коли батьки формально існують, однак фактично не виконують своїх обов'язків. До цього додаються такі фактори, як алкоголізм та наркотична залежність батьків, сімейне насильство, раннє батьківство, розлучення, безробіття та психологічна незрілість дорослих. Внаслідок цього дитина стає позбавленою емоційної підтримки, турботи, любові та безпеки, що негативно позначається на її психоемоційному та соціальному розвитку. У результаті формується покоління дітей, які не мають взірцевого прикладу функціональної сім'ї, відчують емоційну ізоляцію та втрату базової довіри до світу й довкілля.

В Україні проблема соціального сирітства особливо актуалізувалася з початку XXI століття, коли масова трудова міграція, зниження рівня життя та соціально-політичні кризи призвели до значного зростання кількості дітей, що опиняються під опікою держави. Соціальні служби дедалі частіше фіксують випадки свідомого ухилення батьків від виховання дітей або повної байдужості

до їх потреб. В даний момент проблема соціального сирітства ускладнена війною та внутрішнім переміщенням населення, а бойові дії, втрата житла, загибель або травматизація батьків, роз'єднання сімей, соціальна дезадаптація та психологічні травми дітей значно підсилюють ризик такого сирітства. Вказане зумовлює необхідність пошуку нових моделей підтримки дітей і сімей, які опинилися у складних життєвих обставинах, а науково-практичне вивчення соціального сирітства потребує міждисциплінарного підходу і, відтак, врахування низки соціальних, психологічних, правових і педагогічних аспектів.

Як показує аналіз наукової літератури (Л. Артюшкіна, А. Гірняк, Н. Бойко, Н. Голуб, О. Губська, І. Іваненко, І. Манохіна, Т. Самігіна та ін.), вагомість вивчення умов та засобів подолання соціального сирітства зумовлюється не лише масштабами цього явища, а й його значними наслідками для держави. Зокрема, вченими доведено, що діти, позбавлені сімейного виховання, мають підвищений ризик розвитку девіантної поведінки, емоційно-особистісних порушень, труднощів із соціальною адаптацією та професійною реалізацією. Значна частина випускників інтернатних закладів не здатна самостійно будувати міжособистісні стосунки, брати на себе відповідальність та ефективно функціонувати в сучасному суспільстві. Внаслідок цього соціальні сироти в дорослому віці часто відтворюють дисфункційні моделі сімейних стосунків, що знову призводить до появи дітей, позбавлених належної батьківської опіки.

Спостереження показують, що подолання соціального сирітства стає неможливе лише через інституційний догляд. Сучасні тенденції вимагають переходу від інтернатної системи до сімейних форм виховання: прийомних сімей, патронату, усиновлення, підтримуючих послуг для біологічних сімей. Однак ефективність цих форм роботи на пряму залежить від умов їх реалізації, рівня підготовки фахівців, матеріальної підтримки, законодавчих механізмів та суспільної свідомості. З іншого боку, важливу роль відіграють просвітницькі програми, розвиток батьківської компетентності, психологічна підтримка родин, формування позитивного ставлення суспільства до прийомного батьківства. Саме тому дослідження умов подолання соціального сирітства

передбачає аналіз соціальної політики, роботи соціальних служб, психологічного супроводу дітей, а також профілактичних програм, спрямованих на збереження біологічної сім'ї.

Таким чином, дослідження, присвячене виявленню умов та засобів подолання явища соціального сирітства, має важливе теоретичне і практичне значення. Воно дозволить глибше зрозуміти природу цього явища, окреслити напрямки оптимізації соціальної роботи з дітьми та їхніми сім'ями, а також сформулювати рекомендації для державних і громадських інституцій. Відтак, хоча різні аспекти соціального сирітства розкрито у ряді наукових праць, але особливості подолання явища соціального сирітства в Україні не знайшли належного відображення. Вказане визначило значущість аналізованої проблеми й вибір теми кваліфікаційної роботи – **«Умови та засоби подолання явища соціального сирітства у сучасній Україні».**

Метадослідження – теоретичне й експериментальне обґрунтування умов та засобів подолання явища соціального сирітства у сучасній Україні.

Завдання дослідження:

1. Розкрити основні наукові підходи до концептуалізації поняття «соціальне сирітство» у соціально-психологічній літературі.
2. Охарактеризувати основні чинники й умови становлення і поширення явища соціального сирітства.
3. Систематизувати діагностичний інструментарій та емпірично дослідити особливості готовності майбутніх соціальних працівників до подолання явища соціального сирітства в сучасній Україні.
4. Розробити й апробувати програму підвищення готовності майбутніх соціальних працівників до подолання явища соціального сирітства в сучасній Україні, а також сформулювати відповідні практичні рекомендації.

Об'єкт дослідження: соціальне сирітство як науковий феномен.

Предмет дослідження: умови та засоби подолання явища соціального сирітства в Україні.

Методи дослідження:

- *теоретичні*: логічний, змістовий, порівняльний аналіз, систематизація, класифікація, систематизація і узагальнення теоретичних й експериментальних даних з проблеми подолання явища соціального сирітства у сучасній Україні;

- *емпіричні*: анкетування (використано спеціально розроблену анкету – Додаток А);

- *статистичні*: методи кількісного і якісного опрацювання здобутих експериментальних даних, зокрема метод середнього арифметичного.

Організація дослідження. Експериментальне дослідження проведено на базі закладу вищої освіти «Західноукраїнський національний університет», ним було охоплено 50 студентів 2-4 курсів спеціальності 231 Соціальна робота.

Теоретичне значення дослідження полягає у комплексному теоретико-практичному обґрунтуванні умов та засобів подолання явища соціального сирітства в сучасній Україні. Зокрема, поглиблено розуміння понять «сирітство», «соціальне сирітство», «явище соціального сирітства», «подолання явища соціального сирітства», «умови й засоби подолання явища соціального сирітства в сучасній Україні», розкрито наукові підходи до концептуалізації поняття «соціальне сирітство» у соціально-психологічній літературі, охарактеризовано чинники й умови поширення явища соціального сирітства, запропоновано дієві форми, методи, технології, засоби підвищення готовності майбутніх соціальних працівників до подолання явища соціального сирітства в сучасній Україні.

Практичне значення отриманих результатів полягає в апробації програми підвищення готовності майбутніх соціальних працівників до подолання явища соціального сирітства в сучасній Україні, а також в розробці відповідних рекомендацій, які можуть використовувати фахівці соціальної сфери у своїй практичній роботі. Практичне значення має апробований комплекс діагностичних методик для вивчення готовності майбутніх соціальних працівників до подолання соціального сирітства в Україні. Матеріали проведеного дослідження можуть також використовувати викладачі закладів вищої освіти й студенти спеціальності 231 Соціальна робота.

Структура й обсяг дослідження. Кваліфікаційна робота складається зі

вступу, трьох розділів, висновків, списку використаних джерел, додатків. Загальний обсяг роботи становить 92 сторінки, основний – включає 79 сторінок. Список використаної літератури складає 85 позицій. Кількість додатків – 1.

РОЗДІЛ 1

ТЕОРЕТИЧНІ АСПЕКТИ ДОСЛІДЖЕННЯ

СОЦІАЛЬНОГО СИРІТСТВА

1.1. Концептуалізація поняття «соціальне сирітство» у соціально-психологічній літературі

У сучасному суспільстві, що зазнає глибоких соціально-економічних трансформацій, особливої уваги потребують явища, які відображають кризові процеси в сім'ї та суспільних інститутах, адже саме вони безпосередньо впливають на розвиток і благополуччя дитини. Одним із таких явищ є соціальне сирітство, яке не зводиться лише до юридичного чи побутового розуміння, а має складну соціально-психологічну природу та багаторівневу структуру. Саме тому існує необхідність у ґрунтовному теоретичному обґрунтуванні поняття «соціальне сирітство» у соціально-психологічній літературі, що дозволить уточнити його зміст, виявити ключові ознаки, фактори та механізми прояву.

Зазначимо, що сімейне виховання є фундаментальною основою розвитку особистості дитини, оскільки саме сім'я виступає першим і найважливішим соціальним середовищем, у якому формується її ставлення до себе, до інших людей та до світу. У сімейному колі дитина набуває первинного досвіду взаємодії, вчиться розуміти емоції, засвоює норми поведінки та соціальні ролі. Родина надає дитині відчуття безпеки, приналежності та любові, які є необхідними умовами для формування базової довіри до світу. Саме «у взаємодії з батьками закладаються основи моральності, відповідальності та здатності до емпатії. Сімейне виховання має унікальну цінність, адже воно поєднує емоційну підтримку із щоденним практичним навчанням життєвим умінням» [50, с. 36].

Як стверджує І. Трубавіна, одним із важливих завдань сімейного виховання є забезпечення емоційної підтримки, яка допомагає дитині формувати внутрішню впевненість, позитивне самосприйняття та здатність долати труднощі. Батьки виступають першими наставниками, які допомагають дитині регулювати емоції, визначати цілі та будувати відносини з оточенням. Теплі, довірливі взаємини в родині сприяють розвитку здатності до самоконтролю та відповідальності. Якщо дитина має можливість відкрито висловлювати свої почуття і бути почутою, вона вчиться усвідомлювати власні емоції та звертатися по допомогу в складних ситуаціях. Такім'я формує емоційну стійкість, що є важливою складовою психологічного здоров'я [71].

На думку Т. Яблонської, сімейне виховання відіграє вирішальну роль у соціалізації дитини, оскільки саме в родині вона знайомиться з нормами спільного життя, вчиться поваги, співпраці та компромісу. Батьки виступають моделлю для наслідування, демонструючи способи вирішення конфліктів, прояву турботи та взаєморозуміння. Дитина засвоює соціальні норми не через абстрактні правила, а через живий досвід участі в сімейних стосунках. У цьому контексті сім'я виступає мікромоделлю суспільства, у якому дитина вчиться приймати різноманітність думок і враховувати інтереси інших людей. Наявність чітких меж у сім'ї сприяє формуванню дисципліни та відповідальності [84].

Крім того, стверджує В. Терещенко, сімейне виховання значною мірою впливає на формування ціннісних орієнтацій, світогляду та життєвих пріоритетів дитини. Саме у сім'ї вона дізнається, що таке добро і зло, любов і справедливість, праця і відповідальність. Батьки через свої вчинки передають дитині уявлення про те, що є важливим у житті, як потрібно ставитися до інших людей і до себе. Якщо у сім'ї підтримується атмосфера довіри та взаємоповаги, дитина вчиться толерантності, доброзичливості та вмінню приймати інших. У протилежному випадку вона може засвоїти деструктивні моделі поведінки, засновані на конфліктах, агресії або байдужості. Тому від якості сімейного виховання залежить те, які моральні принципи визначатимуть поведінку дитини [67].

Не менш важливим, як стверджує Н. Комарова, є вплив сімейного виховання на інтелектуальний та освітній розвиток дитини. Саме батьки найчастіше є першими вчителями, які стимулюють пізнавальний інтерес, підтримують допитливість і формують мотивацію до навчання. Сім'я забезпечує дитині умови для розвитку мислення, уяви, мовлення та творчих здібностей. У сприятливому сімейному середовищі дитина отримує доступ до інформаційних ресурсів, освітніх можливостей, заохочення до саморозвитку. Якщо батьки демонструють позитивне ставлення до освіти, дитина засвоює, що навчання є важливим шляхом до успіху. Така підтримка формує внутрішню мотивацію, наполегливість та здатність долати труднощі у процесі здобуття знань [43].

На думку Н. Коляди, сім'я також є важливим середовищем для формування самооцінки та почуття власної гідності дитини. Позитивне ставлення батьків, їхня підтримка та визнання досягнень сприяють розвитку впевненості у собі. Дитина, яка знає, що її люблять безумовно, вчиться приймати себе такою, якою вона є, а також прагне самовдосконалення. Вона не боїться помилок, оскільки розуміє, що має право на розвиток і підтримку. У середовищі, де домінують критика, порівняння або байдужість, самооцінка дитини може знижуватися, що згодом вплине на її здатність ставити амбітні цілі. Тому одна з важливих функцій сімейного виховання полягає у формуванні у дитини здорової впевненості у власних силах та внутрішньої мотивації до досягнень [28].

Сімейне виховання, на думку Т. Демиденко, має значення для формування навичок самостійності та відповідальності. У сімейному середовищі дитина поступово навчається приймати рішення, виконувати обов'язки та нести відповідальність за власні дії. Батьки можуть створювати умови для розвитку ініціативності, планування та організації власного часу. Коли дитині дозволяють робити вибір та підтримують її у прийнятті рішень, формується здатність до критичного мислення та самоконтролю. Надмірний контроль або, навпаки, повна байдужість дорослих можуть порушувати процес становлення автономії [17].

Вагомим аспектом сімейного виховання, як стверджує Г. Бевз, є розвиток морально-етичної свідомості дитини, здатності до емпатії, співчуття та доброзичливого ставлення до інших. Родина є першим середовищем, у якому дитина стикається з необхідністю враховувати почуття оточення, допомагати іншим і виявляти турботу. Батьківська любов та підтримка стають прикладом того, як будуються гармонійні стосунки. Від дитини очікується участь у сімейному житті, що сприяє розвитку почуття обов'язку та взаємозалежності. Якщо сім'я демонструє повагу до інших людей, дитина засвоює принципи толерантності та справедливості. У зв'язку з цим сімейне виховання створює готовність до конструктивної участі в соціальних процесах [4].

Окрім того, доводить Д. Гошовська, сімейне виховання впливає на профілактику девіантної поведінки, оскільки родина є бар'єром, що захищає дитину від негативних впливів соціального середовища. У дітей, які мають сильний емоційний зв'язок з батьками, значно нижча ймовірність виникнення агресивної, адиктивної або асоціальної поведінки. Батьки можуть своєчасно помічати зміни у поведінці дитини та реагувати на них, спрямовуючи її у конструктивне русло. Підтримка, розуміння та спільне вирішення проблем сприяють розвитку довіри, яка дозволяє дитині відкрито говорити про труднощі. Якщо у сім'ї панує атмосфера конфліктів, байдужості або насильства, дитина може шукати підтримки у деструктивних групах [12].

Важливим поняттям дослідження є сирітство, яке переважно розуміють як соціально та психологічно значущий стан дитини, яка втратила батьків або позбавлена їхнього піклування, що призводить до порушення її природного розвитку та потребує спеціально організованої підтримки з боку держави та суспільства. У такому контексті, як стверджує І. Терещук, сирітство виступає не лише як юридичний факт відсутності батьків, а й як комплексна життєва ситуація, що впливає на емоційне благополуччя, формування особистісної ідентичності та соціальну адаптацію дитини. Воно пов'язане з ризиком депривації базових потреб у любові, безпеці, довірі, стабільності і соціальному визнанні. Дитина-сирота змушена взаємодіяти з інституційними формами

опіки, що часто супроводжується формуванням психологічних бар'єрів, зниженою самооцінкою, труднощами у міжособистісних стосунках [68].

Сирітство Л. Чумак розглядає як результат порушення сімейного виховного середовища, у якому дитина позбавляється можливості отримувати належну підтримку, соціальне навчання та емоційний захист від найближчих дорослих. Це явище проявляється як у випадку фізичної смерті батьків, так і при їхній неспроможності виконувати батьківські обов'язки через хвороби, залежності, соціальну дезадаптацію чи правові обмеження. Відсутність належної батьківської участі створює прогалини у розвитку навичок саморегуляції, соціальних ролей та почуття приналежності до сім'ї та суспільства. Сирітство часто призводить до підвищеної психологічної вразливості, труднощів у навчальній діяльності та обмеженого доступу до ресурсів особистісного зростання. Воно вимагає цілеспрямованого втручання спеціалістів, здатних компенсувати дефіцит турботи та формувати позитивне середовище [77].

Сирітство О. Шкарбан інтерпретує як специфічний соціальний статус дитини, що виникає внаслідок втрати або відсутності ефективного батьківського піклування та зумовлює особливу потребу в державному захисті, соціальному супроводі та виховній підтримці. Такий статус передбачає, що дитина не може самостійно забезпечити своє фізичне та емоційне благополуччя, тому потребує створення альтернативних умов для розвитку. У ситуації сирітства формуються ризики соціального виключення, порушення емоційної стабільності та деформації особистісної мотивації. Його наслідки можуть проявлятися у вигляді затримок соціалізації, труднощів з довірою до дорослих, проблем з адаптацією в колективі та знижених життєвих перспектив. Державна система опіки та виховання не завжди здатна забезпечити повноцінне заміщення родинного оточення, що потребує пошуку інноваційних форм підтримки [82].

Сирітство В. Яремчук визначає як порушення безперервності сімейних зв'язків, що призводить до розриву між дитиною та її природними виховними моделями, позбавляючи її стабільності, емоційної опори та соціально-

культурної спадкоємності. Така ситуація виникає як у результаті фактичної втрати батьків, так і через їхню тривалу відсутність або неможливість виконання виховних функцій. Сирітство руйнує природні механізми передачі дитині цінностей, норм поведінки та життєвого досвіду, що істотно ускладнює формування соціальної ідентичності. У дитини можуть виникати почуття самотності, відкинутості, тривожності, недовіри до світу та власної незначущості. У довготривалій перспективі сирітство може також знижувати рівень життєвої активності, ініціативності та здатності будувати зрілі стосунки [85].

Соціальне сирітство виступає одним із найгостріших викликів сучасного суспільства, оскільки воно формує багатовимірні наслідки, що проявляються на психологічному, соціальному, освітньому та особистісному рівнях розвитку дитини й дорослого. Його небезпека, як стверджує О. Чернінська, полягає не лише у факті відсутності батьківського піклування, але й у систематичній втраті можливостей для формування повноцінної ідентичності, базової довіри до світу та навичок соціальної взаємодії. Діти, які переживають соціальне сирітство, часто опиняються в умовах емоційної ізоляції, нестабільності та невизначеності, що спричиняє глибокі внутрішні конфлікти. Вони позбавлені сімейного тепла, моральної підтримки, позитивних моделей поведінки, що суттєво впливає на формування їх світогляду. Унаслідок цього порушується соціальна адаптація, знижується рівень самооцінки і виникає підвищена тривожність [76].

Соціальне сирітство Л. Слюсарвизначає як стан, за якого дитина, маючи біологічних батьків, позбавлена належного догляду, турботи, емоційної підтримки та виховання, внаслідок чого вона фактично виконує роль «сироти при живих батьках». У межах цього явища батьки не виконують своїх обов'язків через свідоме ухилення, психологічну незрілість або соціальну дезадаптацію, що призводить до порушення базових прав дитини на безпеку та розвиток. Таке становище спричиняє емоційну депривацію, втрату довіри до оточення, що ускладнює соціалізацію. Внаслідок цього дитина змушена

задовольняти потреби самостійно чи звертатися до сторонніх дорослих, державних структур [57].

О. Крюкова підкреслює, що соціальне сирітство – це процес поступового руйнування дитячо-батьківських зв'язків, коли здорова взаємодія в сім'ї замінюється емоційною байдужістю, відчуженням або агресією. У цьому випадку дитина не отримує емоційного прийняття та підтримувального довкілля, що призводить до формування внутрішнього почуття непотрібності. Таке явище може існувати навіть у зовні благополучних сім'ях, де фізичне забезпечення присутнє, але відсутня психологічна близькість. З часом дитина втрачає ідентифікацію з батьками, не відчуває належності до сім'ї й шукає підтримку поза нею, зокрема серед однолітків або державних структур [32].

Соціальне сирітство К. Диннік описує як наслідок дисфункційних сімейних відносин, коли батьки не забезпечують дитині умов для гармонійного розвитку через залежності, насильство, конфлікти, правопорушення, соціальну безвідповідальність. У такій сім'ї домінують конфлікти, нестабільність і відсутність любові, що створює токсичне середовище для розвитку дитини. Вона переживає хронічний стрес, страх та невизначеність, що знижує її здатність до навчання, побудови стосунків і саморегуляції. У результаті дитина прагне уникнути сімейного середовища, що може призвести до втеч з дому або вилучення через рішення органів опіки. Соціальне сирітство в цьому контексті – це реакція суспільства на невиконання сім'єю своїх функцій [19].

В. Кім розглядає соціальне сирітство як структурну проблему суспільства, що формується під впливом економічної нестабільності, бідності, безробіття та недостатньої соціальної підтримки сімей. У цих умовах батьки втрачають ресурси для належного виконання батьківських функцій, що посилює ризики занедбання дітей. Соціальне сирітство стає наслідком не лише особистих, але й системних факторів, коли держава не забезпечує ефективну підтримку родин у кризових ситуаціях. Відсутність доступу до якісних соціальних послуг, медичної допомоги та освітніх ресурсів поглиблює соціальну вразливість сімей. У результаті діти потрапляють до інтернатних

закладів або інших форм державної опіки, втрачаючи зв'язок із родиною та соціальним довкіллям [26].

Соціальне сирітство О. Лукашук розглядає як процес соціальної дезадаптації дитини, яка опиняється у середовищі, що не підтримує її розвиток, не дає можливості реалізувати потенціал та не забезпечує відчуття безпеки. Без належної підтримки дитина формує нестабільну самооцінку, недовіру до дорослих і труднощі у комунікації. Вона може проявляти агресію, замкненість або уникання, що ускладнює взаємодію з однолітками та вчителями. Такий стан перешкоджає її інтеграції в суспільство і веде до соціальних ризиків, зокрема девіантної поведінки або маргіналізації. Соціальне сирітство в цьому контексті означає втрату «соціального коріння», зв'язків і підтримки [36].

З іншого боку, соціальне сирітство О. Потопахіна трактує як результат порушення прав дитини, коли суспільні інститути не забезпечують належних умов для збереження сім'ї та її функцій. У такому випадку батьки можуть бути позбавлені можливості виховувати дитину через правові обмеження, міграційні процеси або відсутність соціальної допомоги. Дитина опиняється у системі державної опіки, де її потреби задовольняються формально, але не завжди враховується її емоційний стан. Соціальне сирітство в цьому визначенні є наслідком дисбалансу між правом дитини на сім'ю та неспроможністю суспільства це право гарантувати. Така ситуація створює ризик повторної травматизації та втрати довіри до державних інститутів [47].

Нарешті, соціальне сирітство І. Сопівник визначає як складне явище, що поєднує в собі емоційну депривацію, соціальну ізоляцію та порушення сімейного виховання, у результаті чого дитина втрачає можливість формувати стабільні прив'язаності та отримувати підтримку в процесі розвитку. Воно впливає не лише на дитинство, а й на подальше доросле життя, оскільки формує труднощі у створенні власної сім'ї, побудові довірливих стосунків і прийнятті особистої відповідальності. Соціальне сирітство транслюється між поколіннями, якщо не втрутитися на ранніх етапах і не забезпечити дитині стабільне середовище [59].

Як доводить Г. Бевз, психологічні наслідки соціального сирітства особливо значні, оскільки зачіпають найглибші рівні особистості. Дитина, яка не має стабільної емоційної підтримки, часто відчуває почуття непотрібності та відкинутості, що породжує внутрішню невпевненість та страх перед близькими контактами. Вона може формувати захисні механізми у вигляді емоційної холодності або, навпаки, надмірної залежності від дорослих. Відсутність надійної прив'язаності призводить до труднощів у розвитку емпатії, здатності до довірливих стосунків і побудови взаємозв'язків у колективі. У деяких випадках у дітей-сиріт спостерігаються симптоми депресії, агресивності, емоційної нестабільності, що ускладнює їхню соціалізацію [4].

Соціальні наслідки явища соціального сирітства, доводить А. Возняк, виявляються у порушенні здатності дитини інтегруватися у соціальні групи та виконувати суспільні ролі. Відсутність батьківської соціалізації позбавляє її можливості навчатися навичкам взаємоповаги, відповідальності та співпраці. Такі діти частіше виявляють труднощі у побудові міжособистісних стосунків, не вміють конструктивно розв'язувати конфлікти та адаптуватися до змін у соціальному середовищі. Вони можуть демонструвати відхилення у поведінці, схильність до ізоляції або, навпаки, до девіантної активності у пошуках визнання. Соціальне сирітство також призводить до зниження рівня довіри до суспільних інституцій, що у майбутньому може формувати відчуженість від громадських процесів [8].

Освітні наслідки соціального сирітства, на думку Л. Карпенко, пов'язані з обмеженим доступом до якісної освіти, труднощами у навчальній діяльності та зниженим рівнем мотивації. Діти-сироти часто не отримують необхідної підтримки під час навчання, не мають стабільного освітнього середовища та можуть стикатися з частими змінами закладів. Вони нерідко виявляють затримку у розвитку пізнавальних здібностей, порушення уваги, слабкі навички читання й письма. Відсутність заохочення з боку батьків знижує інтерес до освіти, формує відчуття безперспективності. У результаті такі діти мають нижчі академічні результати, рідше вступають до закладів вищої освіти та обирають менш престижні шляхи самореалізації [25].

Особистісні наслідки соціального сирітства, як стверджує А. Понуренко, проявляються у формуванні нестабільного «Я-образу», труднощах з самоідентифікацією та зниженому рівні самооцінки. Дитина, яка не відчуває любові та прийняття, починає сумніватися у власній цінності. Вона може формувати залежну або уникаючу модель поведінки, прагнути схвалення будь-якою ціною або уникати взаємодії з іншими. Водночас у таких дітей часто спостерігається внутрішній конфлікт між бажанням близькості та страхом бути знову покинутими. У дорослому віці це може проявлятися у труднощах у створенні сім'ї, невпевненості у собі та нездатності брати відповідальність [46].

Правові наслідки соціального сирітства, на думку В. Андріїв, пов'язані з необхідністю захисту прав дитини та забезпечення її соціальних гарантій. У багатьох випадках діти-сироти стають вразливими до порушень їхніх прав у сфері житла, освіти, медичної допомоги та соціального забезпечення. Наявність бюрократичних перешкод у доступі до пільг або відсутність правової обізнаності призводить до втрати ресурсів, які могли б покращити їхнє життя. Інституційні форми опіки не завжди гарантують реалізацію найкращих інтересів дитини, що може спричиняти вторинне сирітство або повторні травми. У дорослому віці особи, які пережили соціальне сирітство, часто стикаються з труднощами у відстоюванні своїх прав через недостатню юридичну грамотність [1].

Л. Слюсар стверджує, що економічні наслідки соціального сирітства також є суттєвими, оскільки воно обмежує можливості формування фінансової стабільності в майбутньому. Вихованці закладів інституційного догляду рідше отримують навички фінансової грамотності, планування та самозабезпечення. Вони часто починають трудову діяльність раніше, але на низькооплачуваних посадах, що не забезпечують стабільного доходу. У результаті підвищується ризик бідності, безробіття або залучення до неформальних і небезпечних способів заробітку. Відсутність родинної підтримки у період дорослішання ускладнює доступ до житла та кар'єрного зростання. Економічна нестабільність також впливає на психологічне самопочуття та соціальний статус [57].

Нарешті, суспільні наслідки соціального сирітства, пише О. Сулова, проявляються у тому, що велика кількість дітей, позбавлених сімейного виховання, створює додатковий тиск на системи освіти, охорони здоров'я, соціального захисту та правосуддя. Зростає потреба у фінансуванні закладів опіки, реабілітаційних центрів, програм соціальної адаптації та підтримки молоді. Проте навіть за наявності ресурсів без системних реформ важко досягнути довготривалого позитивного ефекту. Соціальне сирітство підриває соціальний капітал суспільства, знижує рівень довіри та посилює розрив між різними групами населення. Держава змушена постійно реагувати на наслідки, замість того щоб працювати на рівні профілактики. Якщо проблему соціального сирітства не вирішувати, вона загрожує зростанням криміногенних ризиків, маргіналізацією молоді та руйнуванням інституту сім'ї [65].

Основні підходи до концептуалізації поняття «соціальне сирітство» у соціально-психологічній літературі узагальнено в таблиці 1.1.

Таблиця 1.1

**Основні підходи до концептуалізації поняття «соціальне сирітство»
у соціально-психологічній літературі**

Підхід	Визначення поняття	Основні ознаки	Психосоціальне значення
Психологічний	Соціальне сирітство – це стан дитини, яка формально має батьків, але фактично позбавлена належного емоційного піклування, уваги та підтримки, що впливає на формування її особистості та психічного розвитку	Відсутність емоційної опори, дефіцит турботи, порушення прив'язаності, незахищеність у спілкуванні з дорослими, відчуття покинутості	Формування тривожності, депресії, емоційної нестабільності, низької самооцінки; труднощі у соціалізації, відчуження від однолітків та дорослих, підвищений ризик агресивної або замкнутої поведінки
Соціологічний	Соціальне сирітство – це явище, яке виникає внаслідок дисфункції сім'ї та несприятливих соціально-економічних умов, що призводить до відсутності необхідного піклування та підтримки для дитини	Втрата соціальної підтримки з боку сім'ї, нестабільність родинного середовища, недостатній доступ до ресурсів для розвитку, соціальна ізоляція	Відчуття відкинутості, емоційна уразливість, труднощі у розвитку самостійності; обмежені можливості інтеграції в суспільне життя, підвищений ризик соціальної маргіналізації та девіантної поведінки
Педагогічний	Соціальне сирітство розглядається як стан, при якому дитина позбавлена можливості отримувати належну освіту та виховання в сімейному середовищі, що впливає на її	Недостатній доступ до виховних та освітніх ресурсів, відсутність наставництва, слабка мотивація до навчання, обмеження	Затримка пізнавального та мовного розвитку, низька навчальна активність, труднощі у засвоєнні соціально-педагогічних норм; обмежені можливості професійної та соціальної

	навчальні досягнення та розвиток життєвих компетентностей	у розвитку творчих здібностей	реалізації, зниження соціальної мобільності
Правовий	Соціальне сирітство – це стан дитини, що потребує правового захисту через неспроможність або небажання батьків виконувати свої обов’язки щодо виховання та забезпечення її базових потреб	Відсутність належного піклування, порушення прав дитини на захист, освіту, житло та медичну допомогу, відсутність стабільного правового статусу	Психологічна уразливість, стресові реакції, почуття несправедливості; проблеми з доступом до соціальних послуг, підвищена вразливість до експлуатації, ризик вторинного соціального сирітства та соціального відчуження

Отже, соціальне сирітство – це складне суспільно-психологічне явище, що проявляється у втраті дитиною належного батьківського піклування за наявності біологічних батьків, які з різних причин не виконують або не можуть виконувати своїх виховних, емоційних, моральних та соціальних обов’язків. Воно виникає внаслідок поєднання індивідуальних, сімейних, соціально-економічних, правових і культурних чинників, що призводять до руйнування стабільних сімейних взаємин і порушення базових потреб дитини у безпеці, любові та підтримці. Соціальне сирітство охоплює не лише юридичний статус дитини, а й внутрішній досвід емоційного відчуження, психологічної ізоляції та дефіциту значущих дорослих, що ускладнює її особистісний розвиток і соціалізацію. Це явище потребує комплексного аналізу, оскільки воно має міждисциплінарний характер і вимагає поєднання ресурсів держави, громади, освітніх та соціальних інституцій для його попередження і подолання. У підсумку, соціальне сирітство слід розглядати як результат системної дисфункції сімейного та суспільного середовища, що порушує право дитини на сім’ю та повноцінне виховання.

1.2. Основні чинники й умови становлення й поширення явища соціального сирітства

Зростання рівня міграції, бідності, соціальної нерівності, психологічної нестабільності та кризи цінностей призводить до порушення виконання сім’єю виховних, емоційних і захисних функцій, що створює підґрунтя для появи

складних соціальних явищ. Одним із найбільш тривожних і суспільно значущих явищ є соціальне сирітство, поширення якого відображає системні дисфункції на рівні сім'ї, громади та держави. Проте для ефективного розуміння масштабів цієї проблеми та розробки дієвих механізмів її подолання недостатньо констатувати факт наявності соціального сирітства – необхідно дослідити основні чинники, що його зумовлюють, та умови, за яких воно формується та поширюється.

Так, сім'я є найважливішим соціальним середовищем, у якому дитина отримує перші навички соціальної взаємодії, формує базову довіру до світу та засвоює основні цінності. Проте існує ряд факторів, що порушують нормальне функціонування сім'ї і створюють умови для виникнення явища соціального сирітства. Одним із важливих чинників є втрата одного або обох батьків через смерть, розлучення або відсутність належного піклування. Така втрата позбавляє дитину необхідної емоційної підтримки та стабільності, що негативно впливає на її психічний, соціальний та емоційний розвиток. Втрата батьків є однією з найочевидніших причин соціального сирітства, проте не єдиною, оскільки навіть при наявності живих батьків дитина може залишатися соціально сиротою через неспроможність дорослих виконувати свої обов'язки [50].

Другим важливим сімейним чинником є нездатність батьків виконувати виховні функції через різноманітні обмеження, зокрема алкоголізм, наркоманію, хронічні хвороби або психічні розлади. Такі стани призводять до того, що дитина не отримує необхідного піклування, уваги та підтримки. Вона змушена адаптуватися до середовища, яке не забезпечує базових потреб у безпеці та любові, що формує у неї психологічну уразливість і підвищує ризик розвитку емоційних та поведінкових проблем. Нездатність батьків до ефективного виховання також позначається на формуванні самооцінки дитини, її мотивації до навчання та розвитку соціальних навичок [14].

Соціальна дезорганізація сім'ї є ще одним вагомим чинником, який сприяє поширенню соціального сирітства. Відсутність стабільності, часті конфлікти, насильство або хаотичні взаємини між членами родини створюють

несприятливе середовище для нормального розвитку дитини. У таких умовах дитина відчуває постійну тривогу, нестабільність та невпевненість у завтрашньому дні. Соціально дезорганізована сім'я не здатна забезпечити регулярний нагляд, емоційне заспокоєння та підтримку, що призводить до формування у дитини психологічної оборони та замкнутості. Конфлікти і насильство в сім'ї також можуть стати джерелом травматичного досвіду, який впливає на здатність дитини будувати здорові міжособистісні відносини у майбутньому.

Бідність та матеріальна незабезпеченість сім'ї також обмежують можливості для належного виховання дитини. Недостатні фінансові ресурси призводять до неможливості забезпечити дитині адекватне харчування, одяг, медичну допомогу та доступ до освітніх ресурсів. Діти з малозабезпечених сімей часто стикаються з соціальною ізоляцією, обмеженими можливостями для розвитку талантів та участі у культурних і освітніх заходах. Бідність створює додатковий стрес для батьків, що негативно впливає на їхню емоційну стабільність та здатність ефективно виховувати дитину. У свою чергу, дитина, яка зростає в умовах матеріальної нестачі, частіше відчуває дефіцит турботи та підтримки, що підсилює ризики соціального сирітства [63].

Низький рівень освіченості батьків і недостатня компетентність у вихованні та розвитку дитини також належить до важливих чинників. Батьки, які не мають базових знань про дитячий розвиток, психологічні потреби або методи ефективного виховання, не можуть забезпечити повноцінний розвиток дитини. Недостатня педагогічна та психологічна компетентність призводить до того, що дитина не отримує стимулів для розвитку мислення, самостійності та соціальної адаптації. Внаслідок цього зростає ймовірність формування соціально небезпечної поведінки, дефіциту навичок спілкування та низької здатності до самореалізації. Освітній і культурний рівень батьків безпосередньо впливає на те, які цінності та норми поведінки дитина засвоює у ранньому віці, що в подальшому визначає її соціальну інтеграцію [2].

Соціально-економічні чинники відіграють надзвичайно важливу роль у формуванні та поширенні явища соціального сирітства, оскільки економічна

стабільність сім'ї є базовою умовою для забезпечення потреб дитини у безпеці, вихованні та соціалізації. Високий рівень бідності та соціальної нерівності в суспільстві створює ситуації, коли сім'ї не можуть задовольнити базові потреби дітей у харчуванні, одязі, медичному обслуговуванні та освіті. Діти, які зростають у малозабезпечених родинах, часто відчують дефіцит уваги та підтримки з боку батьків, що є прямим чинником соціального сирітства. Соціальна нерівність сприяє формуванню психологічної вразливості дитини, підвищенню рівня тривожності, почуття несправедливості та відчуження [78].

Безробіття або нестабільна зайнятість батьків також впливає на здатність дорослих піклуватися про дитину. У таких умовах батьки змушені витратити більшість свого часу на пошук засобів для існування, що призводить до зниження якості батьківської опіки та уваги. Нестача часу та ресурсів для підтримки дитини негативно відбивається на її психоемоційному розвитку, формує дефіцит соціальних навичок, порушує процес навчання та уповільнює формування особистісної самостійності. Діти, які часто чи постійно відчують матеріальну нестабільність та недостатнє батьківське піклування, часто демонструють поведінкові проблеми, замкнутість, агресивність або підвищену тривожність.

Велике значення має також нестача доступу до соціальних послуг, програм підтримки сім'ї та профілактичних заходів. Відсутність достатньої державної чи громадської підтримки робить сім'ї, що опинилися у скрутних економічних умовах, особливо вразливими. Соціальні служби часто не мають ресурсів для того, щоб забезпечити регулярний нагляд, психологічну консультацію, освітню допомогу або матеріальну підтримку. Внаслідок цього діти стають жертвами соціального сирітства навіть у тих сім'ях, де батьки за інших обставин змогли б виконувати свої виховні функції. Недоступність соціальних послуг призводить до того, що проблеми родини залишаються невирішеними, що поглиблює емоційну, матеріальну та соціальну вразливість дітей [34].

Масова міграція дорослих у пошуках роботи також є значущим соціально-економічним фактором. У сучасному суспільстві багато батьків

змушені залишати дітей під наглядом інших родичів, сусідів або навіть залишати без нагляду на тривалий час. Така практика призводить до відчуття самотності у дітей, порушення процесу виховання, зниження рівня безпеки та психологічного комфорту. Відсутність постійного догляду та підтримки формує у дитини дефіцит емоційної стабільності, слабку соціальну адаптацію та низьку здатність до встановлення довготривалих міжособистісних зв'язків. Міграційні процеси також спричиняють нерівномірний розподіл ресурсів у суспільстві та створюють додатковий тиск на соціальні та освітні інституції [66].

Соціально-економічні чинники взаємопов'язані і підсилюють один одного. Наприклад, бідність часто супроводжується нестабільною зайнятістю батьків, що, у свою чергу, підвищує потребу у соціальній підтримці. Однак обмеженість державних та громадських ресурсів поглиблює проблему, оскільки родини не отримують своєчасної допомоги. У результаті дитина опиняється у стані соціальної вразливості, яка проявляється у дефіциті турботи, підтримки та належного виховання. Така ситуація суттєво підвищує ризик формування соціального сирітства навіть у родинах, де немає критичної сімейної дезорганізації або серйозних психологічних проблем батьків.

Правові та інституційні чинники становлення та поширення соціального сирітства посідають центральне місце у структурі причин цього явища, оскільки саме правова система та державні інституції повинні забезпечувати захист прав дитини, підтримку сім'ї та запобігання її дезорганізації. Недосконалість системи соціального захисту та опіки над дітьми створює умови, за яких сім'ї, що перебувають у кризових ситуаціях, не отримують своєчасної допомоги, а діти залишаються без належного догляду та підтримки. У багатьох випадках соціальні служби реагують на проблеми тоді, коли ситуація вже досягає критичного рівня, і втручання обмежується вилученням дитини з родини. Це свідчить про переважання реактивного підходу над превентивним, що суперечить сучасним принципам захисту дитинства [2].

Важливим аспектом є відсутність достатньо ефективного контролю за дотриманням батьківських обов'язків. У багатьох випадках органи опіки не

мають необхідних ресурсів для систематичного моніторингу умов проживання дітей, оцінки якості виховання та виявлення ранніх ознак сімейної дезорганізації. Відсутність інструментів оцінювання рівня батьківської відповідальності призводить до того, що діти можуть тривало проживати в умовах насильства, нехтування їхніми потребами або емоційної депривації. Крім того, процедури позбавлення батьківських прав часто є тривалими та бюрократизованими, що ускладнює оперативне забезпечення дитині безпечного середовища.

Обмеженість державних програм підтримки сім'ї також є серйозним чинником, що сприяє поширенню соціального сирітства. У багатьох країнах, зокрема в Україні, соціальна політика тривалий час була орієнтована насамперед на підтримку дитячих закладів інтернатного типу, тоді як інвестування у сімейні форми виховання залишалося недостатнім. Програми матеріальної допомоги, психологічної підтримки, освітнього супроводу та профілактики сімейних криз реалізуються непослідовно, що знижує їхню ефективність. В результаті батьки, які стикаються з фінансовими, психологічними або соціальними труднощами, залишаються сам-на-сам зі своїми проблемами, що збільшує ризик втрати ними виховної компетентності або соціальної відповідальності [48].

Окремої уваги потребують істотні проблеми у взаємодії між освітніми, медичними та соціальними інституціями. Система міжвідомчої співпраці часто не є скоординованою: школи не передають інформацію про таких дітей, які потребують підтримки; медичні установи не завжди реагують на ознаки психоемоційних травм; соціальні служби не мають достатньо інформації про ситуацію в родині. Відсутність єдиного інформаційного простору та чітких протоколів взаємодії між інституціями призводить до фрагментарності допомоги, її запізнення та низької результативності. Це створює ситуацію, коли дитина опиняється поза увагою соціальної системи підтримки, навіть якщо ризики соціального сирітства очевидні [81].

Правова база також часто не відповідає сучасним соціальним викликам. Закони можуть декларувати пріоритет сімейного виховання, проте механізми

реалізації цих положень залишаються недостатньо розробленими. В окремих випадках нормативні акти мають суперечливий характер або не враховують комплексності проблеми соціального сирітства. Це спричиняє труднощі в організації допомоги дітям та сім'ям, ускладнює співпрацю між органами опіки, судами, правоохоронними органами та громадськими організаціями. Слабкість нормативно-правової бази часто проявляється у відсутності чітких критеріїв оцінки того, коли дитина потребує захисту, а також у відсутності системи контролю за якістю надання соціальних послуг.

Також важливим інституційним чинником є кадровий дефіцит у системі соціальної роботи. Соціальні працівники перевантажені, не мають достатніх ресурсів, підтримки та професійної підготовки. Низький рівень заробітної плати, високий рівень стресу та велика кількість випадків у роботі призводять до професійного вигорання. У результаті фахівці або залишають сферу, або формально виконують свої обов'язки. Така ситуація знижує якість соціального супроводу сімей, ускладнює раннє виявлення проблем та обмежує можливість надання індивідуалізованої допомоги дітям [40; 16а].

Не менш значущим є обмежений розвиток альтернативних форм сімейного виховання, таких як прийомні сім'ї, патронатне виховання або усиновлення. Відсутність стимулів для потенційних опікунів, складні бюрократичні процедури та недостатня підготовка кандидатів призводять до того, що діти часто роками залишаються у закладах інституційного типу. Інтернатна система, хоч і покликана забезпечити базові потреби дитини, не здатна замінити сімейне середовище, що створює додаткові ризики для психоемоційного розвитку та соціальної адаптації. Таким чином, недостатня підтримка сімейних форм виховання є одним із інституційних бар'єрів у подоланні соціального сирітства.

Слід також зазначити, що правова та інституційна система часто не враховує індивідуальні потреби дітей із особливостями розвитку, травматичним досвідом або психоемоційними розладами. Відсутність спеціалізованих програм реабілітації, психологічного супроводу та педагогічної корекції обмежує можливості таких дітей для інтеграції в освітні та соціальні

середовища. У таких умовах ризик повторної втрати опіки або потрапляння до інтернатної системи суттєво підвищується. Це свідчить про те, що інституційна система часто орієнтується на масові рішення, а не на персоналізований підхід, що є критично важливим для профілактики соціального сирітства [28].

Культурні та психологічні чинники відіграють надзвичайно важливу роль у становленні та поширенні явища соціального сирітства, оскільки вони визначають середовище, в якому дитина росте, формують її базові цінності та способи взаємодії з оточенням. Суспільна байдужість або низька цінність сімейних традицій та підтримки дітей створюють умови, за яких родина не отримує необхідної соціальної підтримки, а дитина – належного виховання та уваги. У суспільствах, де сімейні цінності знецінюються, зменшується мотивація батьків приділяти достатньо часу та ресурсів для формування емоційного зв'язку з дитиною. Відсутність стабільних традицій сімейного виховання призводить до того, що діти не отримують необхідної моделі поведінки, на основі якої вони могли б будувати власні соціальні взаємини та формувати почуття безпеки.

Поширення девіантних моделей поведінки серед дорослих та підлітків значно підвищує ризики соціального сирітства. В умовах, коли дорослі демонструють антисоціальні, агресивні або асоціальні моделі поведінки, діти засвоюють ці моделі як допустимі або нормальні. Підлітки, що стають свідками або учасниками девіантної поведінки у власній родині або серед однолітків, часто втрачають орієнтири моральної та соціальної поведінки. Це формує у них дефіцит соціальної компетентності, агресивні або замкнуті реакції, а також підвищує ризик ранньої соціальної маргіналізації. Діти, що ростуть у такому середовищі, відчувають невпевненість у своїх можливостях [39].

Недостатній рівень психологічної компетентності батьків та відсутність навичок ефективного виховання також є важливими чинниками. Батьки, які не володіють знаннями про психологічні потреби дітей, не здатні адекватно реагувати на їхні емоційні та соціальні потреби. Вони часто застосовують неконструктивні методи виховання, такі як надмірна суворість, байдужість або заборона емоційного вираження. Це призводить до того, що дитина не отримує

належної підтримки для розвитку самостійності, емоційної регуляції та соціальної адаптації. Відсутність психологічної компетентності у батьків безпосередньо впливає на формування у дитини низької самооцінки, тривожності та відчуття невпевненості у світі дорослих [50; 71а].

Формування у дитини психологічної вразливості через нестачу емоційного зв'язку з дорослими є одним із найважливіших проявів культурно-психологічних чинників соціального сирітства. Коли дитина не відчуває любові, підтримки та розуміння від батьків або опікунів, вона розвиває почуття емоційної нестабільності, тривоги та самотності. Відсутність позитивного емоційного контакту з дорослими у ранньому віці призводить до проблем у формуванні довіри, соціальних навичок та здатності до самостійного вирішення життєвих завдань. Психологічна вразливість підсилює ризики розвитку депресивних станів, агресивної або замкнутої поведінки та порушень у соціальній інтеграції.

Демографічні та екологічні чинники також сприяють становленню та поширенню явища соціального сирітства, оскільки вони визначають кількісні та якісні зміни у соціальному середовищі, в якому дитина росте. Високий рівень смертності серед дорослого населення, спричинений війнами, епідеміями чи природними катастрофами, створює безпосередню загрозу для нормального функціонування сімей. Втрата одного або обох батьків у таких умовах призводить до того, що діти залишаються без фізичної та емоційної підтримки, що є прямим чинником соціального сирітства. Крім того, масові смертності впливають на соціальну тканину суспільства, змінюючи демографічний баланс та підвищуючи навантаження на системи соціальної підтримки і опіки [5].

Урбанізація та зміни традиційних сімейних структур також відіграють значну роль у формуванні соціального сирітства. Переїзд у великі міста часто призводить до розриву між поколіннями, втрати підтримки розширеної сім'ї та зменшення участі громади у вихованні дітей. Традиційні цінності та практики міжпоколінного догляду поступово втрачають своє значення, що знижує рівень соціальної підтримки дітей. Урбанізація також супроводжується зростанням

соціальної ізоляції та анонімності серед населення, що ускладнює доступ сімей до допомоги та ресурсів, необхідних для нормального виховання.

Масові кризові явища, зокрема воєнні конфлікти, внутрішньо-переміщені особи та стихійні лиха, руйнують сімейні середовища та підвищують ризики соціального сирітства. Діти, які опинилися у зоні конфлікту або були змушені залишити свої домівки, часто позбавлені стабільного догляду, безпеки та підтримки з боку дорослих. В умовах переселення, перебування у таборах або тимчасових притулках діти втрачають соціальні зв'язки, прив'язаність до сім'ї та емоційне заспокоєння, що негативно впливає на їхній психоемоційний розвиток. Крім того, кризові чи екстремальні ситуації часто призводять до руйнування соціальних та освітніх інституцій, що ускладнює доступ до освіти, медичної допомоги та психологічної підтримки [65].

Високий рівень смертності та масові кризові явища також спричиняють зростання кількості дітей, які потребують соціальної підтримки, що перевищує можливості державних і громадських структур. Соціальні служби опиняються у ситуації надмірного навантаження, що знижує ефективність їхньої роботи та ускладнює контроль за якістю опіки. Діти, які постраждали від демографічних та екологічних факторів, часто потребують комплексної допомоги, яка включає не лише матеріальні ресурси, а й психологічну підтримку, реабілітацію та соціальну інтеграцію. Демографічні чинники, такі як високий рівень смертності серед дорослого населення, впливають на кількість потенційних опікунів та сімей, здатних виконувати виховні функції, що створює додатковий тиск на існуючі соціальні системи. Урбанізація, у свою чергу, змінює структуру сімей, зменшує роль традиційних форм виховання та призводить до зниження соціальної підтримки на рівні громади. Масові кризові явища збільшують число дітей, які стають соціально вразливими або фактично сиротами [11].

Соціальні наслідки демографічних факторів проявляються у дефіциті належного догляду, обмеженому доступі до освіти та медичних послуг, а також у зниженні емоційної підтримки з боку дорослих. Діти, які пережили втрату батьків або переміщення, демонструють підвищену тривожність, замкнутість, агресивність або труднощі у формуванні довгострокових соціальних зв'язків.

Внаслідок цього підвищується ризик соціальної ізоляції, низької самооцінки та порушень психологічного розвитку, що є характерними проявами соціального сирітства. В Україні, де спостерігаються демографічні проблеми, внутрішньо-переміщені особи через військові дії та високий рівень соціально-економічної нестабільності, демографічні чинники набувають особливої актуальності. Вони підсилюють традиційні ризики соціального сирітства, створюють додаткові навантаження на державні та громадські інституції та вимагають комплексного підходу до профілактики та корекції наслідків для дітей [47].

Чинники та умови становлення і поширення явища соціального сирітства систематизовано у таблиці 1.2.

Таблиця 1.2

Чинники та умови становлення і поширення явища соціального сирітства

Група чинників	Конкретні чинники	Вплив на дитину	Прояви соціального сирітства
Сімейні	Втрата одного або обох батьків. Нездатність батьків виконувати виховні функції (алкоголізм, наркоманія, психічні розлади). Конфлікти та насильство у сім'ї. Бідність та матеріальна незабезпеченість. Низька освіченість батьків.	Відчуття емоційної нестабільності, тривожності, низька самооцінка, формування психологічної уразливості	Відчуження від батьків, дефіцит піклування та уваги, порушення прив'язаності
Соціально-економічні	Високий рівень бідності та соціальної нерівності. Безробіття або нестабільна зайнятість батьків. Недоступність соціальних послуг. Міграція дорослих у пошуках роботи	Обмеження життєвих можливостей, стресові ситуації, психологічне відчуження	Недостатній нагляд, емоційне та матеріальне запізнення, ізоляція
Правові та інституційні	Недосконалість системи соціального захисту. Відсутність контролю за батьківськими обов'язками. Обмеженість державних програм підтримки сім'ї. Погана взаємодія між соціальними та освітніми інституціями	Відчуття незахищеності, невпевненість у правовому статусі, психологічний стрес	Порушення прав дитини, відсутність підтримки, підвищена вразливість
Культурні та психологічні	Байдужість суспільства до сімейних цінностей. Девіантні моделі поведінки дорослих. Недостатня психологічна компетентність батьків	Труднощі у формуванні здорових соціальних навичок, емоційна ізоляція	Проблеми соціалізації, замкнутість, порушення взаємодії з оточенням
Демографічні та екологічні	Висока смертність серед дорослого населення (війни, катастрофи, епідемії). Урбанізація та руйнування традиційних сімейних структур.	Стрес, відчуття втрати безпеки, психологічна травма	Зростання кількості дітей без належного піклування, соціальна вразливість

	Масові кризові явища		
--	----------------------	--	--

Отже, соціальне сирітство має комплексний характер і формується під впливом взаємопов'язаних чинників. Сімейні проблеми (втрата батьків, залежності, хвороби, бідність, низька освіта) знижують рівень опіки та роблять дітей вразливими. Соціально-економічні умови (бідність, безробіття, обмежений доступ до послуг, міграція) послаблюють можливості батьків доглядати за дітьми. Правові та інституційні недоліки (слабкий соціальний захист, відсутність контролю, неефективність державних програм, погана взаємодія служб) обмежують захищеність дітей. Культурні та психологічні чинники (байдужість суспільства, девіантна поведінка, низька психологічна компетентність батьків, емоційна вразливість дітей) погіршують умови розвитку. Демографічні процеси (смертність, урбанізація, зміни сімейних структур, кризи) руйнують сімейне середовище та підсилюють нестабільність.

Висновок до розділу 1

1. Соціальне сирітство визначено як стан, коли дитина формально має біологічних батьків, але фактично позбавлена належного виховання, емоційної підтримки та соціального захисту через їх неспроможність або небажання виконувати батьківські обов'язки. Визначення сутності соціального сирітства дозволяє розмежувати його з біологічним сирітством, виявити внутрішні та зовнішні чинники, що формують це явище, а також описати його психосоціальні наслідки для дитини, сім'ї, суспільства. Розроблення узгодженої концептуальної бази сприяє уніфікації термінології, формуванню єдиних наукових орієнтирів і створює основу для побудови системних моделей профілактики, діагностики та соціально-психологічної підтримки. Концептуалізація забезпечує можливість інтеграції знань з різних галузей – психології, педагогіки, соціології, права – що дозволяє розглядати соціальне сирітство як результат комплексної дисфункції сімейного, соціального та інституційного середовища.

2. Серед основних чинників становлення і поширення явища соціального сирітства виокремлено: сімейні чинники, такі як втрата одного або обох батьків, нездатність виконувати виховні функції через залежності чи хвороби, соціальна дезорганізація, бідність неосвіченість батьків, які безпосередньо позначаються на рівні опіки та підтримки дітей, формуючи умови для їхньої соціальної вразливості; соціально-економічні фактори, зокрема високий рівень бідності, безробіття, нестабільна зайнятість, обмежений доступ до соціальних послуг та масова міграція дорослих, які ускладнюють батьківську опіку і створюють додаткові ризики залишення дітей без належного нагляду; інституційні та правові чинники, зокрема недосконалість системи соціального захисту, відсутність ефективного контролю за виконанням батьківських обов'язків, обмеженість державних програм підтримки сімей та проблеми взаємодії між соціальними, освітніми та медичними інституціями, що визначають недостатню захищеність дітей і обмежують ефективність превентивних заходів; культурні та психологічні фактори, такі як суспільна байдужість, девіантні моделі поведінки, низький рівень психологічної компетентності батьків та емоційна вразливість дітей, які формують середовище, у якому дитина не отримує необхідної підтримки для емоційного та соціального розвитку; демографічні чинники, зокрема високий рівень смертності серед дорослого населення, урбанізація, зміни традиційних сімейних структур та масові кризові явища, що призводять до руйнування сімейних середовищ і посилюють соціальну нестабільність.

ОРГАНІЗАЦІЯ ТА РЕЗУЛЬТАТИ ДОСЛІДЖЕННЯ ГОТОВНОСТІ МАЙБУТНІХ СОЦІАЛЬНИХ ПРАЦІВНИКІВ ДО ПОДОЛАННЯ ЯВИЩА СОЦІАЛЬНОГО СИРІТСТВА В СУЧАСНІЙ УКРАЇНІ

2.1. Діагностика актуального стану готовності майбутніх соціальних працівників до подолання явища соціального сирітства в сучасній Україні

У сучасних умовах суспільних викликів, коли сім'я як базовий інститут соціалізації переживає значний тиск з боку економічних, політичних та психологічних факторів, особливої актуальності набуває вивчення дітей, позбавлених належного сімейного виховання. Соціальне сирітство, як складне соціально-психологічне явище, має багатовимірний характер і проявляється на рівні емоційного стану дитини, порушення соціальних зв'язків, дефіциту підтримки та дезадаптації. Однак його своєчасне виявлення та глибоке розуміння неможливі без науково обґрунтованих дослідницько-діагностичних підходів.

Зазначимо, що у 2024 році в Україні спостерігається відносно стабільна, але проблемна ситуація у сфері захисту прав дітей-сиріт та дітей, позбавлених батьківського піклування. Загальна кількість таких дітей становить 61,5 тис. осіб, що засвідчує збереження масштабів соціального сирітства як соціального явища. Водночас держава продовжує впроваджувати політику деінституціалізації та розвитку сімейних форм виховання: понад 91,2% цих дітей (більше ніж 56 тис.) проживають у сімейному середовищі – під опікою, у прийомних сім'ях, дитячих будинках сімейного типу або під патронатом. Такий підхід узгоджується з міжнародними стандартами, які визначають сімейне виховання оптимальним для всебічного розвитку дитини. Однак близько 4 тис. дітей досі виховуються в інституційних закладах, що свідчить про необхідність удосконалення механізмів реінтеграції, підтримки сімей та розвитку альтернативних форм догляду [15].

Позитивним є зростання кількості усиновлень: лише у першому півріччі 2024 року усиновлено 589 дітей, про що повідомляє Міністерство соціальної

політики. Водночас аналіз вікового розподілу дітей, усиновлених у цей період, демонструє тенденцію до пріоритетного усиновлення дітей молодшого віку: 199 дітей були молодшими трьох років, 160 – у віці від 3 до 6 років, 148 – від 6 до 11 років. Найменше шансів на усиновлення, як і в попередні роки, мають діти віком понад 11 років – усиновлено лише 82 дитини цієї категорії. Ця статистика підтверджує наявність суттєвих труднощів у забезпеченні сімейного виховання для дітей старшого віку та підкреслює потребу в цілеспрямованих соціальних програмах підтримки підлітків-сиріт, їх соціалізації та підготовки до самостійного життя. Україна демонструє прогрес у розвитку сімейних форм виховання, проте подолання соціального сирітства потребує комплексного підходу, вдосконалення законодавчої бази, розширення системи підтримки сімей і посилення професійної підготовки фахівців соціальної сфери [20].

Для діагностики актуального стану готовності майбутніх соціальних працівників до подолання явища соціального сирітства в сучасній Україні нами розроблено спеціальний інструментарій – анкету (Додаток А). Ця анкета спроектована так, щоб оцінювати не лише поверхневі уявлення респондентів про соціальне сирітство, а й їхні реальні знання, розуміння причин і механізмів поширення цього явища, а також усвідомлення форм і методів його подолання.

Анкета структурована у три логічні блоки, кожен з яких має окрему цільову функцію. Перший блок складається з десяти питань, спрямованих на оцінку знань респондентів про сутність соціального сирітства, його класифікацію та основні наслідки. Питання цього блоку охоплюють визначення поняття, категорії дітей, які підпадають під ознаку соціальних сиріт, а також соціальні, психологічні та культурні наслідки, що виникають унаслідок втрати належної батьківської опіки. Важливим елементом є включення демографічних та економічних факторів, що дозволяє оцінити розуміння респондентами зовнішніх умов, які впливають на формування соціального сирітства.

Другий блок анкети присвячений з'ясуванню причин та механізмів поширення соціального сирітства. Він включає десять питань, які аналізують вплив сімейних, соціально-економічних, культурних, правових та кризових чинників. Тут респонденти мають визначити зв'язок між безробіттям, масовою

міграцією дорослих, девіантною поведінкою батьків, кризовими явищами та підвищеним ризиком соціального сирітства. Питання цього блоку також зосереджені на виявленні психологічних наслідків для дітей та способів взаємодії державних та громадських інститутів у запобіганні цьому явищу.

Третій блок анкети фокусується на практичній готовності майбутніх соціальних працівників до подолання соціального сирітства. Він включає десять питань, які перевіряють знання респондентів про державні та громадські програми підтримки дітей, методи психологічної реабілітації, заходи соціальної інтеграції та міжвідомчу взаємодію. Важливим аспектом цього блоку є оцінка усвідомлення етичних принципів роботи соціального працівника, а також здатності розробляти та впроваджувати комплексні заходи для запобігання соціальному сирітству у конкретних громадах.

Кожне питання анкети побудоване у закритій формі з трьома-чотирма варіантами відповіді, що дозволяє об'єктивно оцінити рівень знань респондентів. Правильні відповіді попередньо визначені, що забезпечує стандартизовану оцінку і дає змогу порівнювати результати між різними групами респондентів. Такий формат дозволяє мінімізувати суб'єктивність відповідей і виключає вплив самооцінки на результат, що є важливим для оцінки реального стану готовності майбутніх соціальних працівників. Анкета також спрямована на комплексне вивчення стану розуміння соціально-психологічних аспектів соціального сирітства. Вона поєднує знання про сутність явища, аналіз причин, механізмів та наслідків, а також практичне застосування профілактичних та корекційних заходів. Це забезпечує можливість оцінки готовності респондентів у різних площинах, що включають знання, аналітичні здібності та практичні компетенції.

Охарактеризуємо результати діагностики актуального стану готовності майбутніх соціальних працівників, котрі навчаються на 3-4 курсах закладу вищої освіти «Західноукраїнський національний університет», до подолання явища соціального сирітства в сучасній Україні.

Так, відповідь респондентів на питання «Що таке соціальне сирітство?» показала, що більшість студентів (70%) правильно ідентифікували соціальне

сирітство як втрату дитиною батьківської опіки через соціальні, економічні та психологічні причини, що свідчить про розуміння комплексного характеру явища. 20% респондентів обрали варіант, що соціальне сирітство виникає лише через фізичну втрату батьків (смерть), що демонструє обмежене традиційне уявлення про проблему. 5% респондентів визначили соціальне сирітство як перебування дитини у дитячих будинках, а ще 5% розглядали його як тимчасову відсутність батьків, що свідчить про часткове нерозуміння сутності явища.

Відповідь респондентів на питання «До яких категорій дітей відносяться соціальні сироти?» показала, що 65% учасників анкети визнали правильним варіант «діти, які фактично залишилися без належного догляду», а 60% додатково обрали «діти, які втратили обох батьків», що демонструє усвідомлення різних категорій соціальних сиріт. 20% респондентів помилково віднесли до категорії дітей з обмеженими можливостями, а 15% припустили, що багатодітні сім'ї автоматично формують соціальне сирітство, що свідчить про наявність плутанини у класифікації уразливих груп.

Відповідь респондентів на питання «Які соціальні наслідки соціального сирітства для дитини?» показала, що 80% студентів правильно визначили психологічну травму, соціальну ізоляцію та ризик девіантної поведінки, що відображає адекватне усвідомлення негативних наслідків явища. Водночас 20% обрали варіант «легкий доступ до освітніх та соціальних ресурсів», що свідчить про часткове непорозуміння ілюстрації реальних соціальних ризиків.

Відповідь респондентів на питання «Які демографічні чинники сприяють соціальному сирітству?» показала, що 60% респондентів правильно відзначили високий рівень смертності серед дорослого населення, урбанізацію та масову міграцію як чинники ризику. 25% студентів помилково вважали зростання народжуваності чинником соціального сирітства, а 15% не врахували змін у сімейних структурах, що підкреслює потребу у додатковому роз'ясненні демографічних аспектів явища.

Відповідь респондентів на питання «Основні сімейні чинники соціального сирітства» показала, що 75% студентів визнали правильними

конфлікти та насильство у сім'ї, втрату одного або обох батьків та бідність як ключові чинники. 25% учасників помилково вважали, що велика кількість дітей у сім'ї автоматично формує соціальне сирітство, що свідчить про часткове нерозуміння соціально-педагогічних умов формування ризику.

Відповідь респондентів на питання «Соціально-економічні фактори» показала, що 70% респондентів правильно визначили безробіття, високий рівень бідності та нестачу профілактичних програм як основні фактори. 30% учасників помилково обрали доступність медичних послуг як чинник ризику, що є некоректним, адже це позитивний соціальний ресурс.

Відповідь респондентів на питання «Правові та інституційні чинники» показала, що 65% студентів правильно виділили недосконалість системи соціального захисту, відсутність контролю за виконанням батьківських обов'язків та обмеженість державних програм. 35% респондентів помилково зазначили ефективну координацію між соціальними та освітніми службами, що є захисним, а не ризиковим чинником.

Відповідь респондентів на питання «Психологічні наслідки соціального сирітства» показала, що 80% учасників опитування усвідомили негативні наслідки у вигляді емоційної нестабільності, зниження рівня самоповаги та підвищеної тривожності. 20% осіб обрали варіант помилковий «поліпшення соціальних навичок», що не відповідає реальному впливу соціального сирітства.

Відповідь респондентів на питання «Культурні чинники соціального сирітства» показала, що 70% студентів правильно визначили низьку цінність сімейних традицій, поширення девіантних моделей поведінки та суспільну байдужість як чинники ризику. 30% опитаних осіб обрали варіант «підтримка громади та родини», що є позитивним фактором, а не ризиком, що свідчить про часткове нерозуміння культурних умов.

Відповідь респондентів на питання «Джерела інформації про соціальне сирітство» показала, що 65% студентів коректно відзначили наукові статті, статистичні дані та звіти соціальних служб як надійні джерела. 35% учасників

покладалися на соціальні мережі без перевірки, що підкреслює проблему використання неперевіраних джерел у формуванні професійних знань.

Відповідь респондентів на питання «Масова міграція дорослого населення впливає на соціальне сирітство через...» показала, що 72% студентів правильно обрали варіанти «Відсутність нагляду за дітьми» та «Соціальна ізоляція дітей», що свідчить про високий рівень розуміння прямого негативного впливу від'їзду батьків на дітей. Водночас 18% респондентів вважали, що масова міграція підвищує доходи сімей, що могло б зменшити ризики соціального сирітства, демонструючи деяку упередженість у сприйнятті економічних аспектів. Решта 10% припустили, що це сприяє збільшенню освіти дітей, що є некоректним з огляду на соціальні наслідки явища.

Відповідь респондентів на питання «Алкогільна та наркотична залежність батьків» показала, що 80% правильно відзначили, що залежність підвищує ризик залишення дітей без належної опіки та сприяє формуванню соціальної вразливості, що свідчить про усвідомлення ролі психоактивних речовин у виникненні соціального сирітства. 15% студентів обрали варіант «не впливає на розвиток дитини», а 5% – «зменшує ризики девіантної поведінки», що демонструє недооцінку негативного впливу залежності батьків на дітей.

Відповідь респондентів на питання «Урбанізація впливає на соціальне сирітство через...» показала, що 70% студентів визначили правильні варіанти «Розрив традиційних сімейних зв'язків» та «Зниження взаємодії в родині», демонструючи розуміння того, що урбанізація може послаблювати сімейні структури. 20% респондентів помилково вважали, що урбанізація покращує житлові умови та доходи сімей, а 10% не врахували соціальні наслідки, що вказує на потребу в глибшому роз'ясненні соціальних ефектів урбанізації.

Відповідь респондентів на питання «Психологічні наслідки відсутності батьківської опіки включають...» показала, що 78% студентів правильно обрали варіанти «Емоційна нестабільність», «Підвищена тривожність» та «Ризик девіантної поведінки», що відображає усвідомлення ними комплексного психоемоційного впливу соціального сирітства на дітей. 22% помилково обрали

варіант «Соціальна адаптація та інтеграція без проблем», що свідчить про часткову недооцінку ризиків соціальної дезадаптації.

Відповідь респондентів на питання «Причини недосконалості системи соціального захисту» показала, що 68% студентів правильно відзначили недостатнє фінансування, відсутність координації між службами та неефективний контроль як ключові проблеми. 32% респондентів помилково обрали варіант «надлишок соціальних програм», що свідчить про часткове нерозуміння управлінських та організаційних аспектів соціального захисту.

Відповідь респондентів на питання «Кризові явища (війни, катастрофи) впливають на соціальне сирітство через...» показала, що 75% респондентів коректно визначили руйнування сімейного середовища, масові переселення та внутрішню міграцію і соціальну дезорганізацію дітей як головні чинники. 25% учасників опитування помилково зазначили підвищення рівня освіти, що не відповідає реаліям кризових явищ.

Відповідь респондентів на питання «Девіантна поведінка дорослих впливає на дітей через...» показала, що 70% правильно відзначили моделювання небажаної поведінки та формування психологічної вразливості у дітей. 20% респондентів помилково вважали, що девіантна поведінка дорослих підтримує моральні цінності, а 10% припустили, що вона знижує ризик конфліктів, що свідчить про недостатнє усвідомлення механізмів соціального наслідування.

Відповідь респондентів на питання «Бідність впливає на соціальне сирітство через...» показала, що 76% студентів правильно обрали обмеженість можливостей для виховання, відсутність доступу до ресурсів та соціальну ізоляцію дітей, що відображає розуміння економічних детермінант соціального сирітства. 24% респондентів помилково вважали, що бідність підвищує стабільність сім'ї, що є хибним судженням.

Відповідь респондентів на питання «Сімейні конфлікти підвищують ризик соціального сирітства через...» показала, що 72% студентів правильно визначили втрату стабільності у сім'ї та поширення насильства як ключові фактори ризику. 28% учасників помилково обрали варіанти, що поліпшують

психологічний клімат або знижують матеріальну підтримку, що не відповідає логіці причинно-наслідкових зв'язків.

Відповідь респондентів на питання «Втрата одного або обох батьків призводить до...» показала, що 80% студентів коректно відзначили підвищену соціальну вразливість дитини та потребу у соціальній підтримці, що свідчить про глибоке розуміння наслідків втрати батьків. 20% респондентів помилково вважали, що це призводить до покращення сімейних відносин або зменшення психологічних проблем, що відображає недостатню практичну компетентність у сприйнятті соціально-психологічних наслідків.

Відповідь респондентів на питання «Які програми спрямовані на профілактику соціального сирітства?» показала, що 76% студентів правильно визначили державні програми підтримки сімей та волонтерські і громадські ініціативи як основні форми профілактики, що свідчить про усвідомлення ролі різноманітних структур у запобіганні соціальному сирітству. 14% респондентів помилково обрали програми приватного бізнесу, що не пов'язані з сім'єю, а 10% – програми реабілітації дітей, що демонструє часткове нерозуміння специфіки профілактичних заходів.

Відповідь респондентів на питання «Основні завдання соціального працівника» показала, що 80% студентів правильно виділили підтримку сімей у складних життєвих умовах, надання психологічної допомоги дітям та контроль за виконанням батьківських обов'язків, що свідчить про високий рівень розуміння професійної ролі соціального працівника. 20% помилково обрали надання матеріальної допомоги лише офіційним закладам, що відображає недостатнє розуміння комплексності соціальної підтримки.

Відповідь респондентів на питання «Психологічна реабілітація дітей-сиріт включає...» показала, що 78% опитаних студентів визначили індивідуальне консультування, групову терапію та ігрові методики як ключові компоненти психологічної реабілітації, демонструючи істотне усвідомлення необхідності комплексного підходу. 22% респондентів помилково обрали ігнорування емоційного стану, що вказує на відсутність розуміння емоційних потреб дітей.

Відповідь респондентів на питання «Методи соціальної інтеграції» показала, що 74% студентів правильно визначили залучення до навчальних та культурних заходів, включення у волонтерські програми та підтримку наставництва та менторства, що свідчить про усвідомлення ефективних стратегій соціалізації дітей. 26% респондентів помилково обрали ізоляцію від ровесників, що показує ризик спрощеного розуміння інтеграційних методів.

Відповідь респондентів на питання «Міжвідомча взаємодія передбачає...» показала, що 72% студентів коректно обрали координацію роботи соціальних служб, шкіл та медичних установ, що відображає розуміння важливості комплексного підходу. 28% респондентів помилково обрали варіанти, що передбачають взаємодію лише між школами, не пов'язаними установами або виключно адміністративний контроль, демонструючи потребу у підвищенні компетентності у сфері міжвідомчої координації.

Відповідь респондентів на питання «Оцінка ефективності програм» показала, що 70% студентів правильно обрали аналіз результатів роботи та змін у дітей та моніторинг соціальної інтеграції як інструменти оцінки ефективності, що відображає адекватне розуміння методів контролю та адаптації програм. 30% респондентів помилково орієнтувалися виключно на опитування працівників або фінансовий контроль, що не враховує комплексності оцінювання результатів.

Відповідь респондентів на питання «Індивідуальний підхід до дитини передбачає...» показала, що 78% студентів обрали врахування потреб, віку та психологічних особливостей, що демонструє усвідомлення необхідності персоналізованих методів роботи. 22% респондентів помилково вважали, що слід використовувати універсальні методи, ігнорувати думку дитини, працювати лише за стандартами закладу, що свідчить про ризик шаблонного підходу.

Відповідь респондентів на питання «Інформування громади включає...» показала, що 74% студентів правильно обрали проведення просвітницьких заходів та використання соціальних мереж для поширення інформації, що відображає розуміння важливості залучення громади. Також 26% респондентів

помилково обрали варіанти, що обмежуються внутрішніми нарадами або просто поширенням статистики без пояснень, демонструючи при цьому недостатню компетентність у комунікаційній діяльності.

Відповідь респондентів на питання «Професійні та етичні принципи соціального працівника» показала, що 80% опитаних студентів визначили конфіденційність та повагу до дитини та об'єктивність і неупередженість як ключові етичні стандарти, що свідчить про високу свідомість професійної етики. 20% опитаних респондентів помилково обрали варіанти, що передбачають використання інформації у власних інтересах або ігнорування потреб родини, що потребує корекції у навчанні.

Відповідь респондентів на питання «Комплексний захід для зменшення соціального сирітства може включати...» показала, що 78% студентів правильно обрали профілактичні програми для сімей, психологічну та соціальну підтримку дітей та забезпечення доступу до освіти, демонструючи усвідомлення комплексного підходу до подолання явища. 22% респондентів помилково вважали, що можна ігнорувати проблему в громаді, що відображає часткову недооцінку соціальної відповідальності.

На основі аналізу результатів запропонованої анкети, яка охоплює три ключові блоки: знання про соціальне сирітство, розуміння причин та механізмів його поширення, а також усвідомлення форм і методів подолання проблеми, нами виділено рівні готовності майбутніх соціальних працівників до подолання явища соціального сирітства (рис. 2.1).

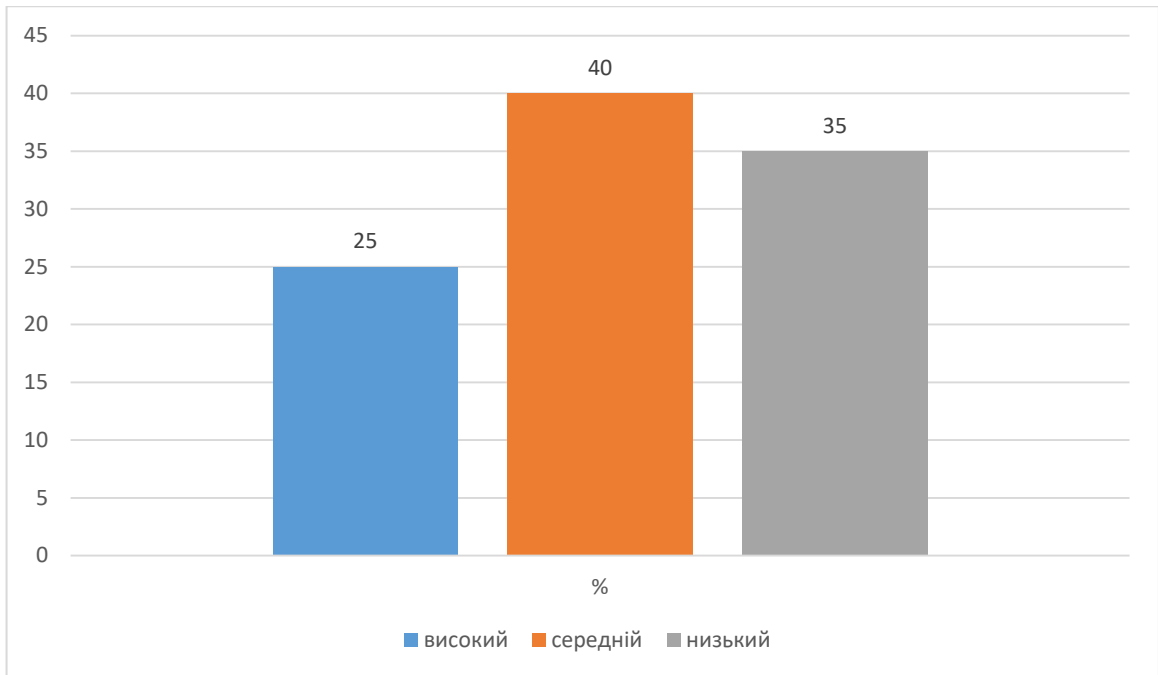


Рис. 2.1. Рівні готовності майбутніх соціальних працівників до подолання явища соціального сирітства

Високий рівень готовності, виявлений у 25% опитаних студентів, характеризується комплексним розумінням сутності соціального сирітства, усвідомленням його соціально-психологічних наслідків, а також впевненим володінням методами профілактики, реабілітації та соціальної інтеграції дітей. Студенти цієї категорії правильно і детально відповідають на більшість питань анкети, демонструючи знання про соціально-економічні, сімейні, правові, культурні, демографічні та психологічні чинники, що сприяють виникненню соціального сирітства. Вони усвідомлюють важливість міжвідомчої взаємодії, роль індивідуального підходу до кожної дитини та значення комплексних програм підтримки сімей. Крім того, такі респонденти демонструють готовність застосовувати різні методи соціальної інтеграції, включаючи участь дітей у навчальних, культурних і волонтерських заходах, підтримку наставництва. Вказане свідчить про наявність студентів, які здатні до самостійного прийняття рішень і ефективною практичною діяльністю.

Середній рівень готовності виявлений у 40% студентів, відзначається достатнім обсягом теоретичних знань, однак із певними прогалинами у практичних навичках та глибині розуміння комплексності проблеми. Студенти

добре орієнтуються у базових поняттях соціального сирітства, знають основні соціальні, сімейні та економічні чинники, що сприяють його виникненню, але часто не враховують взаємозв'язок цих факторів та їхній вплив на конкретні життєві ситуації дитини. Наприклад, вони можуть правильно назвати державні та громадські програми підтримки сімей, однак недостатньо розуміють роль координації між соціальними службами, школами та медичними установами, що є важливим для ефективної профілактики та підтримки. Крім того, респонденти не завжди усвідомлюють важливість індивідуального підходу до дітей та психологічної реабілітації, часто орієнтуються на стандартні методи та загальні програми. Така ситуація свідчить про необхідність посилення практичної підготовки, проведення спеціалізованих тренінгів, кейс-стаді та симуляцій професійних ситуацій, що сприятиме розвитку компетентності студентів.

Низький рівень готовності, виявлений у 35% студентів, проявляється у значних прогалинах як у теоретичних знаннях, так і в практичних навичках, що необхідні для роботи з дітьми у стані соціальної вразливості. Вони не можуть точно визначити сутність соціального сирітства, його соціально-психологічні наслідки, а також ключові сімейні, культурні, економічні та правові чинники, що призводять до виникнення проблеми, демонструють неправильне розуміння ефективних методів профілактики та соціальної інтеграції, часто обирають некоректні варіанти відповідей, наприклад, ізоляцію дітей від ровесників як метод інтеграції або надмірно спрощені форми оцінки ефективності програм. Також помітна відсутність усвідомлення необхідності міжвідомчої взаємодії та індивідуального підходу до дитини, що є критично важливим для ефективної роботи соціального працівника. Такий низький рівень готовності свідчить про те, що студенти потребують суттєвої підтримки у підготовці, включаючи регулярні практичні заняття, супервізії, участь у реальних проектах та тренінгах, спрямованих на розвиток професійної компетентності та формування навичок роботи з дітьми у складних соціальних умовах.

Отже, аналіз результатів анкетування показав, що більшість майбутніх соціальних працівників мають середній рівень готовності, що означає, що вони

володіють базовими знаннями та частково готові до практичної діяльності, але потребують додаткового навчання та розвитку професійних навичок. Високий рівень готовності спостерігається лише у невеликої частини респондентів, які демонструють комплексне розуміння проблеми та здатність до ефективної практичної роботи. Низький рівень готовності вказує на наявність студентів, які потребують цілеспрямованого навчання та практичного супроводу.

2.2. Проблемні аспекти формування готовності майбутніх соціальних працівників до подолання явища соціального сирітства в сучасній Україні

У сучасному суспільстві проблема соціального сирітства набуває особливої актуальності через стрімкі соціальні, економічні та демографічні зміни, що відбуваються в Україні. Поширення цього явища негативно впливає на розвиток дітей, формує у них психологічну вразливість та соціальну ізоляцію, а також ускладнює інтеграцію у суспільство. В умовах трансформації сімейних структур, нестабільності економічної ситуації та обмеженості соціальних і правових механізмів підтримки сімей, зростає потреба в детальному дослідженні проблемних аспектів соціального сирітства. Наукове обґрунтування цих аспектів дозволяє не лише ідентифікувати чинники ризику, а й розробити ефективні стратегії запобігання та подолання явища, що є важливим для формування комплексної системи соціальної підтримки дітей та сімей в Україні.

Так, незнання та неповне усвідомлення сутності соціального сирітства, є одним із найважливіших факторів, що впливають на поширення цього явища в сучасній Україні. Відповідно до результатів опитування майбутніх соціальних працівників, значна частина респондентів не змогла дати точне визначення соціального сирітства, обмежуючи його розуміння виключно до втрати дитиною батьківської опіки через смерть. Такий вузький підхід ігнорує комплексність явища, яке включає соціальні, економічні та психологічні чинники, що можуть призводити до залишення дитини без належного догляду.

Невисокий рівень теоретичної підготовки майбутніх фахівців відображає недостатню увагу до комплексного підходу у навчальних програмах. Соціальне сирітство не є лише юридичним чи демографічним поняттям, воно охоплює широкий спектр чинників, серед яких бідність, безробіття батьків, психічні розлади, сімейні конфлікти, соціальна дезорганізація та культурні проблеми, які формують соціально-психологічну вразливість дитини. Недооцінка цих аспектів обмежує здатність майбутніх соціальних працівників до повноцінного розуміння потреб дітей та їхніх сімей.

Неповне усвідомлення сутності явища соціального сирітства призводить до зменшення ефективності профілактичної та корекційної роботи. Фахівці, які не володіють повною інформацією про комплекс причин і наслідків соціального сирітства, не можуть належним чином оцінити ризики, розробити адекватні програми підтримки чи ефективно взаємодіяти з іншими соціальними інституціями. Така ситуація створює потенційні прогалини у захисті прав дітей та підвищує ймовірність повторного потрапляння дітей у групу ризику.

Крім того, обмежене розуміння сутності соціального сирітства впливає на формування професійної свідомості майбутніх соціальних працівників. Вони менш схильні до глибокого аналізу ситуацій, що виникають у сім'ях, та до системного підходу у роботі з дітьми. Це також негативно позначається на здатності до міжвідомчої взаємодії, оскільки фахівець не завжди розуміє повний спектр чинників, які потрібно враховувати під час розробки заходів підтримки.

Незнанням категорій дітей, що перебувають у зоні ризику соціального сирітства, є однією з перешкод у ефективній роботі майбутніх соціальних працівників в Україні. Відповідно до опитування, більшість респондентів віднесли до соціальних сиріт лише тих дітей, які втратили обох батьків, і рідко враховували категорії дітей, що фактично залишилися без належного догляду через соціальні, економічні чи психологічні чинники. Такий підхід обмежує розуміння явища, зводячи його лише до формальної категорії дітей-сиріт і ігноруючи складні соціальні реалії, що формують дитячу вразливість.

Неврахування широкого спектра дітей, які перебувають у зоні ризику, створює серйозні проблеми у практичній роботі соціальних працівників. Діти, які формально мають батьків, але залишаються без належного догляду через бідність, сімейні конфлікти, психічні розлади дорослих або їхню відсутність у зв'язку з трудовою міграцією, часто залишаються поза увагою системи підтримки. Такі діти схильні до соціальної ізоляції, психологічної травми та ризику девіантної поведінки, однак обмежене усвідомлення цих категорій у майбутніх фахівців ускладнює своєчасне надання допомоги.

Обмежене розуміння соціально-психологічної складової соціального сирітства також відображає недостатню підготовку до комплексної оцінки потреб дітей. Майбутні соціальні працівники, які не враховують усіх ризикових факторів, можуть не виявляти ситуації, що потребують втручання, або неправильно пріоритезувати випадки для підтримки. Це негативно позначається на ефективності профілактичних програм та зменшує здатність існуючої системи соціальної допомоги забезпечити захист найбільш вразливих категорій дітей. Крім того, недостатнє усвідомлення категорій дітей у зоні ризику обмежує можливості фахівців у сфері міжвідомчої взаємодії. Соціальні працівники, які не розрізняють різні форми соціального сирітства, не можуть ефективно координувати діяльність із медичними, освітніми та психологічними службами, що знижує загальну результативність комплексних заходів підтримки.

Недостатнє усвідомленням соціальних та психологічних наслідків соціального сирітства, є надзвичайно актуальним у сучасній Україні. Відповідно до результатів опитування, значна частина майбутніх соціальних працівників не завжди визнає комплексність наслідків цього явища, обмежуючись формальним уявленням про втрату батьківської опіки. Такий підхід не враховує психологічні травми, емоційну нестабільність, соціальну ізоляцію та підвищений ризик девіантної поведінки, які виникають у дітей, що пережили соціальне сирітство. Недостатнє усвідомлення цих наслідків суттєво обмежує можливості майбутніх соціальних працівників для планування ефективних втручань. Діти, які стикаються із соціальним сирітством, часто

відчувають тривогу, страх, зниження самооцінки та труднощі у формуванні соціальних зв'язків.

Соціальна ізоляція дітей-сиріт є ще одним важливим наслідком, який часто ігнорується. Відсутність контактів із однолітками, низька участь у спільних заходах і обмежений доступ до освітніх ресурсів поглиблюють відчуття відчуженості та формують психологічні бар'єри. Майбутні соціальні працівники, які не усвідомлюють цих процесів, ризикують не виявляти потреби дітей у соціалізації та наставництві, що негативно впливає на їхній подальший розвиток.

Також важливо підкреслити роль ризику девіантної поведінки. Діти, які пережили соціальне сирітство, можуть демонструвати агресивні або асоціальні реакції як спосіб адаптації до складних життєвих умов. Недооцінка цього аспекту з боку майбутніх соціальних працівників призводить до недостатнього контролю та профілактичних заходів, що ускладнює роботу з дітьми та підлітками. Крім того, недостатнє усвідомлення наслідків соціального сирітства впливає на формування міжвідомчої взаємодії. Соціальні працівники, які не бачать повного спектра психосоціальних наслідків, не можуть ефективно координувати дії з освітніми, медичними та психологічними службами, що знижує загальну результативність комплексної підтримки.

Обмежене розуміння впливу демографічних та соціально-економічних чинників на поширення соціального сирітства, є надзвичайно важливим для сучасної України. Відповідно до опитування, майбутні соціальні працівники частково ідентифікували лише окремі причини соціального сирітства, зокрема високий рівень смертності серед дорослого населення або бідність сімей. Проте більшість респондентів не змогли пов'язати ці чинники з комплексом соціально-економічних та демографічних процесів, таких як урбанізація, масова міграція дорослого населення та нестабільна зайнятість батьків. Таке обмежене бачення значно знижує готовність майбутніх фахівців до ефективного втручання.

Нестабільна зайнятість та економічні труднощі батьків також значною мірою впливають на здатність сім'ї забезпечити належний догляд, підтримку та

виховання дітей. Недостатнє усвідомлення цих факторів у майбутніх соціальних працівників призводить до того, що вони можуть не враховувати комплексність причин соціального сирітства під час планування профілактичних та підтримуючих заходів. Демографічні аспекти, такі як високий рівень смертності серед дорослого населення, внаслідок епідемій, аварій чи воєнних конфліктів, формують безпосередні умови для появи соціальних сиріт. Разом із соціально-економічними чинниками вони створюють складну мережу ризиків, яку потрібно враховувати при розробці системи соціальної підтримки.

Слід враховувати, що обмежене розуміння цих чинників також ускладнює роботу з профілактики соціального сирітства. Якщо фахівець не враховує масову міграцію батьків чи урбанізаційні процеси, він може недооцінювати необхідність міжвідомчої координації, інтеграційних програм та заходів з підтримки дітей у кризових умовах. Відповідно, планування заходів із соціальної підтримки стає фрагментарним та менш ефективним. Крім того, недостатнє усвідомлення комплексного впливу демографічних і соціально-економічних факторів може призвести до того, що майбутні соціальні працівники будуть обмежувати свої дії лише наданням матеріальної допомоги, не враховуючи психологічні, соціальні та освітні потреби дітей. Такий підхід значно знижує загальну ефективність роботи з дітьми, які перебувають у зоні ризику.

Недооцінка правових та інституційних аспектів є одним із проблемних чинників поширення соціального сирітства в сучасній Україні. Відповідно до результатів опитування, майбутні соціальні працівники не завжди усвідомлюють комплексність правових та організаційних механізмів, що регулюють захист дітей у складних соціальних умовах. Багато респондентів не повною мірою враховують вплив недосконалості системи соціального захисту на можливості своєчасного втручання та профілактики соціального сирітства.

Недосконалість законодавчої бази, що регулює права дітей та обов'язки батьків, створює прогалини у забезпеченні належного догляду та підтримки сімей, які перебувають у складних життєвих обставинах. Відповідь

респондентів на питання про правові аспекти показала, що лише частина майбутніх соціальних працівників розуміє необхідність ефективного контролю за виконанням батьківських обов'язків. Більшість респондентів не змогли чітко визначити, як відсутність системного моніторингу та взаємодії між державними органами впливає на ризик залишення дітей без належного піклування.

Обмеженість державних програм підтримки сімей також не завжди усвідомлюється майбутніми фахівцями. Респонденти частково ідентифікували державні ініціативи щодо профілактики соціального сирітства, однак рідко враховували їхню недостатню фінансову забезпеченість та обмежений охопленням аудиторії. Це свідчить про слабе розуміння механізмів взаємодії інституцій та необхідності комплексного підходу до соціальної роботи.

Важливим аспектом є також недооцінка ролі координації між освітніми, медичними та соціальними службами. Відповідь респондентів на відповідні питання показала, що більшість майбутніх соціальних працівників не пов'язують ефективність захисту дітей із налагодженою міжвідомчою взаємодією. Відсутність чіткого розуміння цього фактору може призвести до фрагментарних або несвоєчасних втручань, що підвищує ризик соціального сирітства.

Недостатнє усвідомлення правових і інституційних аспектів також обмежує здатність майбутніх фахівців впроваджувати профілактичні та реабілітаційні заходи. Респонденти не завжди враховують, що ефективна робота з дітьми у зоні ризику передбачає не лише прямий контакт з дитиною, а й системну роботу із сім'єю та відповідними державними структурами. Крім того, недооцінка цих аспектів зумовлює обмежену здатність планувати комплексні соціальні програми, що включають правове консультування, соціальну підтримку та психолого-педагогічні заходи. Відповідь респондентів показала, що лише невелика частина майбутніх соціальних працівників усвідомлює важливість інтеграції правових знань у практичну діяльність.

Невисокий рівень знань про психологічні та культурні чинники є одним із важливих проблемних аспектів поширення соціального сирітства в сучасній Україні. Відповідь респондентів на питання, пов'язані з психологічними та

культурними аспектами соціального сирітства, показала, що багато майбутніх соціальних працівників не володіють достатнім обсягом знань про вплив ціннісних орієнтацій сім'ї та культурних традицій на формування стійкості дитини. Така ситуація свідчить про недостатнє розуміння комплексності явища соціального сирітства та його соціально-психологічних передумов.

Більшість респондентів не змогли чітко окреслити роль низької цінності сімейних традицій як фактору ризику. Вони частково розглядали соціальне сирітство лише як наслідок матеріальних труднощів або втрати батьківської опіки, що обмежує здатність майбутніх фахівців комплексно оцінювати потреби дітей у зоні ризику. Відповідно, недостатнє усвідомлення значення сімейних цінностей може призводити до неадекватного підбору профілактичних та корекційних заходів у соціальній роботі. Суспільна байдужість як культурний чинник також не була належним чином усвідомлена респондентами. Багато з них не пов'язували рівень соціальної відповідальності громади та підтримку сімей із ризиком соціального сирітства. Відсутність цього розуміння ускладнює формування стратегій соціальної інтеграції та розвитку програм залучення громади до підтримки дітей, що перебувають у складних життєвих обставинах.

Важливим аспектом є формування психологічної вразливості дітей унаслідок нестачі емоційного зв'язку з дорослими. Опитування показало, що респонденти рідко визнають цей фактор як критичний у розвитку соціально-психологічних проблем у дітей. Невміння оцінити рівень психологічної підтримки та її вплив на адаптацію дитини обмежує практичну готовність майбутніх соціальних працівників ефективно реагувати на ризики соціального сирітства. Недостатній рівень знань про культурні чинники також включає обмежене усвідомлення ролі соціальних норм, традицій та колективних цінностей у підтримці сімейних структур. Респонденти не завжди враховують, що збереження та популяризація здорових сімейних практик може значно знизити ймовірність соціального сирітства. Відсутність розуміння цього аспекту знижує ефективність профілактичних програм та освітніх заходів, спрямованих на підвищення соціальної компетентності сімей.

Обмежене усвідомлення форм і методів подолання явища соціального сирітства є одним із важливих аспектів, що визначають ефективність підготовки майбутніх соціальних працівників в Україні. Відповідь респондентів на питання, присвячені практичним аспектам боротьби із соціальним сирітством, показала, що значна частина майбутніх фахівців не володіє достатньою інформацією щодо існуючих державних та громадських програм підтримки сімей. Це свідчить про недостатню теоретичну підготовку та обмежене розуміння комплексного підходу до вирішення проблем дітей, які опинилися в складних обставинах.

Більшість респондентів не змогли чітко визначити роль психологічної реабілітації у процесі подолання соціального сирітства. Вони часто розглядали соціальну роботу виключно через матеріальну підтримку або загальний контроль за сім'ями, не усвідомлюючи необхідності застосування індивідуальних методів психологічної допомоги, групової терапії та ігрових методик для відновлення емоційної стабільності дітей. Все це обмежує можливості майбутніх соціальних працівників ефективно реагувати на конкретні психологічні потреби дітей.

Опитування також показало, що респонденти недостатньо орієнтуються у методах соціальної інтеграції, включаючи залучення дітей до навчальних, культурних та волонтерських програм. Вони рідко визнають важливість наставництва як ефективного інструменту підтримки дітей, що опинилися у зоні ризику. Це обмежує здатність майбутніх фахівців сприяти адаптації дітей у соціальному середовищі та формуванню їхніх соціальних навичок. Крім того, респонденти не завжди розуміють важливість міжвідомчої взаємодії. Багато майбутніх соціальних працівників не пов'язують ефективну координацію між соціальними службами, школами та медичними установами із зменшенням ризику соціального сирітства. Недостатня обізнаність у цьому питанні створює перешкоди для системного підходу до вирішення проблеми та реалізації комплексних заходів підтримки дітей і сімей.

Опитування виявило також, що майбутні фахівці обмежено оцінюють важливість комплексних заходів, які поєднують профілактичні програми,

психологічну підтримку, соціальну інтеграцію та освітні можливості для дітей. Це свідчить про недостатнє усвідомлення цілісного підходу до подолання соціального сирітства та потребує підвищення практичної компетентності в цій сфері. Слабо розвинуте усвідомлення форм і методів подолання явища пов'язане і з недостатньою підготовкою у сфері планування та оцінки ефективності програм. Респонденти рідко зазначали необхідність аналізу результатів роботи та моніторингу змін у дітей, що обмежує можливості для удосконалення соціальних програм та корекції підходів у реальному часі.

Слабке володіння навичками індивідуального підходу та професійно-етичними принципами прямо впливає на ефективність роботи майбутніх соціальних працівників. Відповідь респондентів на питання, присвячені застосуванню індивідуального підходу до роботи з дітьми, показала, що значна частина майбутніх фахівців недостатньо усвідомлює необхідність врахування віку, психологічних особливостей, рівня розвитку і соціокультурного контексту дитини. Більшість респондентів не змогли чітко сформулювати, як адаптувати соціальні, психологічні та освітні заходи до індивідуальних потреб дитини, що перебуває у зоні ризику. Вони часто розглядали соціальну роботу у загальному контексті надання матеріальної чи інформаційної допомоги, ігноруючи специфіку випадку. Такий підхід обмежує можливість створення середовища, сприятливого для гармонійного розвитку дитини та її психологічної стабілізації.

Опитування продемонструвало низький рівень обізнаності майбутніх соціальних працівників щодо професійно-етичних принципів, які є базовими у роботі з дітьми та сім'ями. Значна частина респондентів не відзначила важливість конфіденційності інформації, об'єктивності оцінки потреб дитини та дотримання стандартів етичної поведінки у взаємодії з сім'ями. Це свідчить про потенційний ризик порушення прав дитини та зниження довіри до соціальних служб. Крім того, респонденти рідко враховували необхідність дотримання балансу між професійними обов'язками та етичними нормами у практичній діяльності. Недооцінка значення етичних принципів може

призвести до формування неправильних підходів у взаємодії з дітьми та сім'ями, зокрема ігнорування їхніх потреб або суб'єктивних оцінок ситуації.

Недостатня компетентність фахівців соціальної сфери в інформуванні громади та просвітницької діяльності є одним із критичних проблемних аспектів поширення соціального сирітства в сучасній Україні. Відповідь респондентів на питання, що стосувалися ролі освітніх та просвітницьких заходів, показала, що значна частина майбутніх соціальних працівників не усвідомлює важливості активної взаємодії з громадою для попередження соціального сирітства. Це свідчить про те, що підготовка майбутніх фахівців у сфері соціальної роботи недостатньо орієнтована на розвиток навичок комунікації з населенням.

Аналіз відповідей респондентів демонструє, що багато з них розглядають роботу соціального працівника переважно як безпосереднє втручання у сім'ї та дітей, що перебувають у складних життєвих обставинах, ігноруючи значення профілактичної роботи на рівні громади. Такий підхід обмежує здатність соціальних служб ефективно формувати позитивне соціальне середовище та запобігати виникненню умов, що сприяють соціальному сирітству. Респонденти рідко вказують на необхідність проведення освітніх лекцій, тренінгів, семінарів та інформаційних кампаній, спрямованих на підвищення соціальної обізнаності населення щодо проблем сімей та дітей.

Недостатнє розуміння ролі просвітницької діяльності також проявляється у відсутності уявлень про механізми залучення громади до соціальної роботи. Майбутні соціальні працівники при цьому не завжди розуміють, що ефективне інформування та навчання населення може зменшувати ризики соціального сирітства, формувати культуру відповідального батьківства та сприяти розвитку соціальної підтримки сімей. Відповідно, відсутність таких компетенцій обмежує можливість реалізації програм профілактики соціального сирітства.

Опитування показало, що респонденти рідко ідентифікують роль засобів масової інформації та соціальних мереж у підвищенні рівня обізнаності громади. Вони не враховують потенційні можливості цих каналів для

просвітницької роботи, що дозволяє поширювати інформацію про права дітей, методи соціальної підтримки та шляхи взаємодії з соціальними службами. Таким чином, обмежене розуміння комунікаційних стратегій з боку майбутніх фахівців знижує ефективність профілактичної роботи на місцевому рівні.

Недостатня компетентність у цій сфері також проявляється у слабкому розумінні важливості партнерства з громадськими організаціями, навчальними закладами та іншими соціальними інституціями. Респонденти не завжди усвідомлюють, що координація спільних зусиль дозволяє досягти більш широкого охоплення цільової аудиторії та формувати умови для стабілізації сімейних структур. Відповідно, відсутність таких навичок обмежує потенціал соціальної роботи у довгостроковій перспективі.

Загальний невисокий рівень готовності до практичного подолання соціального сирітства є одним із важливих проблемних аспектів, що значно ускладнює ефективну роботу соціальних служб у сучасній Україні. Відповідь респондентів на питання, спрямовані на виявлення реального рівня знань і практичних навичок майбутніх соціальних працівників, показала, що лише незначна частина опитаних демонструє високий рівень підготовки. Більшість респондентів перебуває на середньому або низькому рівні готовності, що свідчить про системні прогалини у навчальних програмах та недостатнє практичне закріплення теоретичних знань.

Аналіз відповідей продемонстрував, що студенти часто мають обмежене розуміння комплексного характеру соціального сирітства, його причин, наслідків та механізмів поширення. Багато майбутніх соціальних працівників не повною мірою усвідомлюють важливість міжвідомчої взаємодії, профілактичних заходів, методів психологічної реабілітації та соціальної інтеграції дітей. Внаслідок цього їхні практичні дії при роботі з дітьми та сім'ями у складних життєвих обставинах можуть бути неефективними або неповними, що підвищує ризик повторного виникнення соціально небезпечних ситуацій.

Низка проблемних аспектів поширення явища соціального сирітства в сучасній Україні на основі результатів опитування майбутніх соціальних працівників показана у табл. 2.1.

Таблиця 2.1

**Проблемні аспекти поширення явища соціального сирітства
в сучасній Україні на основі результатів опитування
майбутніх соціальних працівників**

№	Проблемний аспект	Опис	Вплив на поширення соціального сирітства
1	Незнання сутності соціального сирітства	Респонденти частково визначали соціальне сирітство лише як втрату батьків через смерть, не враховуючи соціальні, економічні та психологічні чинники.	Недостатнє розуміння сутності явища обмежує ефективну роботу з дітьми та сім'ями, що перебувають у зоні ризику.
2	Обмежене знання категорій дітей у зоні ризику	Лише частково визнавали соціальними сиротами дітей без належного догляду, переважно зосереджуючись на тих, хто втратив обох батьків.	Недостатнє охоплення всіх категорій дітей у профілактичній роботі підвищує ризик залишення частини дітей без допомоги.
3	Недостатнє усвідомлення соціальних і психологічних наслідків	Респонденти не завжди визнавали психологічну травму, соціальну ізоляцію та девіантну поведінку як наслідки соціального сирітства.	Недооцінка наслідків обмежує ефективність психологічної підтримки та соціальної інтеграції дітей.
4	Обмежене розуміння демографічних і соціально-економічних чинників	Частково визнавали лише бідність та смертність дорослих, ігноруючи урбанізацію, міграцію та нестабільну зайнятість батьків.	Недооцінка факторів ризику ускладнює профілактичні заходи та планування соціальних програм.
5	Недооцінка правових та інституційних аспектів	Респонденти не завжди враховували проблеми системи соціального захисту, контролю за батьківськими обов'язками та обмеженість державних програм.	Слабке розуміння правових та інституційних чинників знижує ефективність захисних механізмів і втручань.
6	Слабке знання психологічних та культурних чинників	Недооцінка ролі сімейних традицій, суспільної байдужості та психологічної вразливості дітей.	Зменшує ефективність заходів, спрямованих на соціально-психологічну підтримку та профілактику ризиків.
7	Обмежене усвідомлення форм і методів подолання	Недостатнє знання про програми підтримки сімей, реабілітацію, інтеграцію дітей і міжвідомчу взаємодію.	Знижує практичну готовність майбутніх фахівців та обмежує реалізацію комплексних заходів.
8	Недостатня компетентність у індивідуальному підході та етиці	Респонденти не завжди враховують потреби дитини, її вік та психологічні особливості, а також принципи конфіденційності і об'єктивності.	Обмежує здатність соціальних працівників забезпечувати ефективну підтримку та захист дітей.
9	Недостатня компетентність у	Багато респондентів не пов'язують інформування громади і проведення	Зменшує ефективність профілактичної роботи та

	просвітницькій діяльності	освітніх заходів із запобіганням соціальному сирітству.	підвищення обізнаності суспільства про проблему.
10	Загальний низький рівень готовності	Лише незначна частина респондентів продемонструвала високий рівень знань і практичних навичок, більшість – середній або низький рівень готовності.	Обмежує здатність системи підготовки соціальних працівників ефективно протидіяти соціальному сирітству та запобігати його поширенню.

Як бачимо, недостатня готовність фахівців також проявляється у слабкому володінні навичками індивідуального підходу до дітей та сімей. Майбутні соціальні працівники рідко враховують вікові, психологічні та соціальні особливості конкретної дитини, а також потреби сім'ї, що знижує ефективність їхніх практичних заходів. Крім того, спостерігається низький рівень володіння професійно-етичними принципами, такими як конфіденційність, об'єктивність та повага до прав дитини, що є критично важливим у соціальній роботі.

Відповіді респондентів показали, що майбутні фахівці недостатньо орієнтуються у методах комплексного впливу на проблему соціального сирітства. Вони рідко вказують на необхідність проведення освітніх та просвітницьких заходів для громади, а також на важливість координації дій із громадськими організаціями, освітніми закладами та медичними установами. Це свідчить про обмежене розуміння того, що подолання соціального сирітства потребує не лише індивідуальної роботи з дітьми та сім'ями, а й системного підходу на рівні громади та держави. Ще одним аспектом низької готовності є недостатня компетентність у сфері оцінки ефективності власної роботи та програм соціальної підтримки. Майбутні соціальні працівники не завжди вміють систематично аналізувати результати своїх дій, виявляти слабкі місця та вносити корективи, що обмежує можливості для підвищення якості соціальної допомоги.

Важливо зазначити, що середній та низький рівень готовності є відображенням не лише індивідуальних особливостей респондентів, а й структурних проблем у системі підготовки соціальних фахівців. Недостатнє поєднання теоретичної підготовки з практичними кейсами, обмежена кількість практичних тренінгів та стажувань, а також недостатній акцент на розвитку

навичок комунікації та міжвідомчої взаємодії формують у студентів лише часткове уявлення про реальні умови роботи. Опитування також показало, що респонденти рідко вказують на значення інноваційних методів та технологій у практичній роботі, таких як інтерактивні освітні платформи, системи моніторингу та моделі соціальної інтеграції дітей. Це обмежує їхню здатність адаптуватися до сучасних викликів соціальної роботи та ефективно реагувати на зміну соціального середовища.

Внаслідок цього загальний низький рівень готовності до практичного подолання соціального сирітства стає проблемою, яка потребує комплексного вирішення. Підготовка соціальних фахівців має включати систематичне поєднання теоретичних знань із практичними тренінгами, розвиток навичок індивідуального підходу, професійно-етичних принципів, міжвідомчої взаємодії та просвітницької діяльності. Лише комплексна підготовка забезпечить формування високого рівня готовності у майбутніх соціальних працівників та ефективного подолання соціального сирітства в Україні.

Отже, результати опитування свідчать про необхідність перегляду освітніх програм у сфері соціальної роботи та впровадження заходів, що спрямовані на підвищення практичної готовності студентів. Без системного підходу до підготовки фахівців та розвитку їх професійних компетентностей подолання соціального сирітства залишатиметься значним викликом для суспільства.

Висновок до розділу 2

3. Для діагностики готовності майбутніх соціальних працівників до подолання явища соціального сирітства в сучасній Україні розроблено анкету, спрямовану на оцінювання не тільки лише поверхневих уявлень респондентів про соціальне сирітство, а й їхніх реальних знань, розуміння причин і механізмів поширення цього явища, усвідомлення форм і методів його подолання. На основі аналізу результатів опитування за допомогою вказаної анкети, визначено, що високий рівень готовності у 25% студентів

характеризується комплексним розумінням сутності соціального сирітства, усвідомленням його соціально-психологічних наслідків, а також володінням методами профілактики, реабілітації та соціальної інтеграції дітей. Середній рівень виявлений у 40% студентів, відзначається достатнім обсягом теоретичних знань, однак із певними прогалинами у практичних навичках та глибині розуміння комплексності проблеми. Низький рівень, виявлений у 35% студентів, проявляється у значних прогалинах як у теоретичних знаннях, так і в практичних навичках, що необхідні для роботи з дітьми у стані соціальної вразливості.

2. Виокремлено такі проблемні аспекти готовності майбутніх соціальних працівників до подолання явища соціального сирітства в Україні: незнання ними сутності соціального сирітства, обмежене знання категорій дітей у зоні ризику, недостатнє усвідомлення психосоціальних наслідків цього явища, обмежене розуміння впливу демографічних і соціально-економічних чинників, недооцінка правових й інституційних аспектів, слабке знання психологічних та культурних чинників, обмежене усвідомлення форм і методів подолання цього негативного явища, недостатня компетентність в індивідуальному підході, недостатня компетентність у просвітницькій діяльності, загальний невисокий рівень готовності респондентів. Вказане свідчить про необхідність перегляду освітніх програм у сфері соціальної роботи та впровадження низки заходів, спрямованих на підвищення практичної готовності студентів.

РОЗДІЛ 3

МЕТОДИ ПОДОЛАННЯ ЯВИЩА СОЦІАЛЬНОГО СИРІТСТВА В СУЧАСНІЙ УКРАЇНІ

3.1. Програма підвищення готовності майбутніх соціальних працівників до подолання явища соціального сирітства в сучасній Україні та апробування її ефективності

Система професійної освіти соціальних працівників часто зосереджується на загальних аспектах соціальної роботи, залишаючи поза увагою спеціалізовану підготовку до подолання соціального сирітства, що призводить до недостатньої готовності молодих фахівців діяти у складних реальних умовах. Відсутність цілісних навчально-практичних програм, орієнтованих на реальні виклики сучасної України, знижує якість соціальних послуг і обмежує можливість профілактики сирітства на ранніх етапах. Тому постає потреба в обґрунтуванні програми підвищення готовності майбутніх соціальних працівників до подолання явища соціального сирітства, що дозволить сформувати професійну компетентність, практичні навички та ціннісні орієнтації фахівців.

Мета програми – підвищення рівня професійної готовності майбутніх соціальних працівників до ефективного запобігання та подолання явища соціального сирітства в сучасній Україні шляхом формування комплексних знань, практичних навичок і професійно-етичних компетенцій, необхідних для роботи з дітьми, які перебувають у зоні соціального ризику, та їхніми родинами. Програма спрямована на розвиток системного бачення соціального сирітства як багатофакторного явища та підготовку майбутніх фахівців соціальної сфери до застосування індивідуальних та комплексних методів соціальної профілактики, психологічної підтримки і соціальної інтеграції дітей.

Завдання програми:

1. Забезпечити теоретичну підготовку студентів щодо сутності, причин та наслідків соціального сирітства, включаючи соціальні, економічні, демографічні та культурні чинники.

2. Розвинути у майбутніх соціальних працівників уміння ідентифікувати категорії дітей, що перебувають у зоні ризику, та оцінювати рівень їхньої соціальної та психологічної вразливості.

3. Підвищити знання про правові, інституційні та міжвідомчі механізми захисту дітей, а також їхню роль у попередженні соціального сирітства.

4. Сформувати навички проведення психологічної підтримки, реабілітації та соціальної інтеграції дітей, які залишилися без належної батьківської опіки.

5. Розвинути здатність до впровадження профілактичних програм і комплексних заходів на рівні родини, громади та соціальних інституцій.

6. Навчити майбутніх соціальних працівників методам інформування та просвітницької роботи серед батьків, дітей та громади для попередження соціального сирітства.

7. Сприяти формуванню професійно-етичних компетенцій, включаючи конфіденційність, повагу до прав дитини та об'єктивність у прийнятті рішень.

8. Розвинути практичні навички командної роботи та міжвідомчої взаємодії для ефективного запобігання випадкам соціального сирітства.

9. Підготувати студентів до використання ігрових та інтерактивних методів навчання для розвитку комунікативних, аналітичних та кризових компетенцій у роботі з дітьми та сім'ями.

10. Сприяти формуванню системного бачення соціального сирітства та розвитку критичного мислення для оцінки ефективності соціальних програм і заходів на різних рівнях соціальної роботи.

Програма була реалізована у формі соціально-психологічного тренінгу, основною метою якого є підвищення готовності майбутніх соціальних працівників до подолання явища соціального сирітства в сучасній Україні. В її основі лежать тренінгові заняття, які передбачають активну участь студентів у тренінговому процесі, а також розвиток практичних навичок, критичного мислення та професійно-етичних компетенцій. Для досягнення поставлених

цілей програма передбачає використання інтерактивних ігор, вправ та кейс-методів, які сприяють усвідомленню соціальних, психологічних, економічних та культурних аспектів соціального сирітства.

Зміст і структуру програми підвищення готовності майбутніх соціальних працівників до подолання явища соціального сирітства в сучасній Україні показано у табл. 3.1.

Таблиця 3.1

Програма підвищення готовності майбутніх соціальних працівників до подолання явища соціального сирітства в сучасній Україні

Тема заняття	Мета заняття	Вправи та ігри
Заняття 1. «Соціальне сирітство сьогодні»	Ознайомити студентів із сучасним станом соціального сирітства в Україні, розвинути розуміння соціально-правових та психологічних аспектів явища	«Мозковий штурм» на тему причин та проявів соціального сирітства, «Кейс-аналіз» із реальними історіями дітей, «Дискусія» щодо проблем сучасної системи захисту, «Інформаційна мапа» – створення спільної схеми чинників
Заняття 2. «Соціальні сироти – хто вони?»	Визначити категорії дітей, які перебувають у зоні ризику, та сформулювати критичне мислення щодо різних типів соціальної вразливості	«Соціальний портрет» – складання профілів різних категорій дітей, «Групова карта ризиків» – позначення чинників соціальної вразливості, «Рольова гра» – моделювання ситуацій з дітьми різного віку, «Міні-дебати» щодо прав дітей
Заняття 3. «Психологічні наслідки соціального сирітства»	Поглибити знання про емоційні та психологічні проблеми дітей, сформулювати емпатію та навички оцінки психологічного стану	«Емоційний спектр» – визначення почуттів дітей у різних ситуаціях, «Коло довіри» – обговорення особистого сприйняття травми, «Моделювання психологічного кейсу», «Ігрова реабілітація» – відпрацювання методів психологічної підтримки
Заняття 4. «Демографічні та економічні фактори соціального сирітства»	Дослідити вплив демографічних та економічних чинників на поширення явища, підвищити аналітичні навички	«Причинно-наслідкова карта» – створення схеми факторів, «Мозковий штурм» – пошук взаємозв'язків демографії і бідності, «Симуляція сімейного бюджету» – моделювання економічних обставин, «Групова дискусія»
Заняття 5. «Правовий захист соціальних сиріт»	Ознайомити студентів із законодавчою базою та правами дітей, сформулювати вміння застосовувати правові знання на практиці	«Аналіз кейсів законодавства» – розгляд реальних ситуацій, «Рольова гра юриста і соціального працівника», «Створення пам'ятки для дітей» – практичне завдання, «Дебати» щодо ефективності правових механізмів
Заняття 6. «Культурні чинники виховання соціальних сиріт»	Виявити вплив культурних традицій та соціальних норм на виховання дітей, розвинути критичне мислення	«Соціальна мапа цінностей» – позначення культурних чинників, «Дискусія» – роль сімейних традицій, «Рольова гра» – моделювання виховання в різних культурних контекстах, «Мозковий штурм» щодо впливу суспільної байдужості
Заняття 7. «Методи психологічної	Надати практичні навички психологічної допомоги,	«Ігрові методики» – моделювання терапевтичних ігор, «Групова терапія» –

підтримки соціальних сиріт»	відпрацювати методи підтримки емоційного стану	відпрацювання навичок групової роботи, «Індивідуальне консультування»– тренування навичок взаємодії, «Міні-кейси»– аналіз психологічних ситуацій
Заняття 8. «Соціальна інтеграція соціальних сиріт»	Формувати вміння інтегрувати дітей у навчальні, культурні та соціальні середовища	«Мережеве моделювання»– план інтеграційних заходів»– рольові ігри, «Волонтерські проекти»– практичне планування, «Дискусія»– обговорення перешкод інтеграції
Заняття 9. «Інформаційна та просвітницька робота з соціальними сиротами»	Розвинути навички інформування громади та просвітницької діяльності	«Підготовка просвітницьких кампаній», «Соціальні мережі»– створення контенту, «Презентаційна гра»– подача інформації, «Кейс-обговорення»– аналіз ефективності просвітницьких заходів
Заняття 10. «Стратегії профілактики соціального сирітства»	Ознайомити з превентивними методами, навчити розробляти комплексні заходи	«Проектування профілактичних програм», «Сценарії сімейної підтримки»– рольові ігри, «Групова дискусія»– оцінка ефективності стратегій, «Аналіз кейсів»– розгляд успішних прикладів, «Мозковий штурм» щодо інноваційних підходів

Як бачимо, заняття тренінгу розроблені таким чином, щоб студенти могли на практиці відпрацювати методи психологічної підтримки, соціальної інтеграції та профілактики соціального сирітства. Ігри та вправи спрямовані на розвиток комунікативних навичок, вміння аналізувати складні життєві ситуації, виявляти потреби дітей та родин у зоні ризику, а також застосовувати міжвідомчий підхід у соціальній роботі. Важливим аспектом програми є формування у студентів навичок індивідуального підходу до дітей, врахування їх вікових та психологічних особливостей, а також дотримання принципів конфіденційності та об'єктивності у роботі.

Охарактеризуємо зміст занять програми підвищення готовності майбутніх соціальних працівників до подолання явища соціального сирітства в Україні.

Заняття 1. «Соціальне сирітство сьогодні»

Заняття передбачає ознайомлення студентів із статистичними даними, актуальними дослідженнями та теоретичними підходами до визначення соціального сирітства. Студенти аналізують різноманітні визначення поняття, обговорюють його сутність і демонструють розуміння того, що соціальне сирітство не обмежується лише втратою батьків через смерть, а включає дітей, які залишилися без належної опіки з різних соціальних причин. Для розвитку

аналітичного мислення використовується гра «Причина і наслідок», де учасники визначають ключові фактори соціального сирітства та наслідки для дитини і суспільства. Вправа «Мозковий штурм» дозволяє студентам сформулювати власні визначення та зіставити їх із науковими підходами, що сприяє глибшому засвоєнню матеріалу. Ігрова вправа «Проблемні кейси» передбачає аналіз реальних історій дітей, які залишилися без батьківського піклування, та опрацювання можливих шляхів підтримки. Студенти також беруть участь у вправі «Дослідницька карта», де вони створюють схему чинників та наслідків соціального сирітства в сучасній Україні. Вправа «Дискусійний клуб» стимулює обговорення поширених міфів та стереотипів про соціальних сиріт і формує критичне мислення. В процесі заняття використовуються інтерактивні методи, що поєднують теоретичний матеріал і практичні кейси, сприяючи формуванню системного бачення проблеми. Студенти аналізують соціально-економічні чинники, демографічні зміни та культурні особливості, які впливають на соціальне сирітство. Застосовується вправа «Груповий аналіз», де учасники оцінюють роль державних і недержавних інституцій у профілактиці соціального сирітства. Ігровий елемент «Рольова симуляція» дозволяє відпрацьовувати навички прийняття рішень у кризових ситуаціях. У фінальній частині заняття проводиться обговорення «Системна картина соціального сирітства», де студенти інтегрують знання та визначають пріоритети подальшої роботи.

Заняття 2. «Соціальні сироти – хто вони»

Заняття починається з короткого огляду визначень соціального сирітства та категорій дітей, які підпадають під цю характеристику, включаючи дітей, які фактично залишилися без належної опіки, та дітей з обмеженим доступом до соціальної підтримки. Використовується інтерактивна гра «Дитина і система», у якій студенти розподіляють кейси дітей за категоріями ризику та аналізують соціальні умови, що призвели до втрати батьківської опіки. Вправа «Соціальна мапа» передбачає створення схем взаємозв'язку між соціальними, економічними та психологічними факторами, що впливають на становище дітей-сиріт. В процесі заняття застосовується метод «Рольова симуляція», де

студенти беруть на себе ролі соціальних працівників, батьків та представників державних органів, що дозволяє відпрацьовувати навички аналізу ситуацій і прийняття рішень. Ігрова вправа «Кейс-дискусія» передбачає обговорення реальних історій дітей із різних регіонів України та вироблення рекомендацій щодо їхньої підтримки. Вправа «Мозковий штурм» стимулює студентів висловлювати власні уявлення про групи ризику та порівнювати їх із науковими даними, що розвиває аналітичне мислення. Студенти набувають компетенцій у визначенні категорій ризику та формуванні стратегії підтримки дітей із урахуванням індивідуальних потреб. Завдяки вправі «Груповий аналіз» учасники оцінюють ефективність державних та громадських програм для дітей-сиріт. Метод «Ситуаційні ігри» дозволяє відпрацювати навички прийняття рішень у складних ситуаціях.

Заняття 3. «Психологічні наслідки соціального сирітства»

Заняття починається з огляду основних психологічних проблем дітей-сиріт, включаючи емоційну нестабільність, низьку самооцінку, підвищену тривожність, ризик девіантної поведінки. Використовується інтерактивна гра «Емоційний портрет», у якій студенти аналізують кейси конкретних дітей, визначаючи ключові психологічні проблеми та їхні прояви у поведінці. Вправа «Рольова симуляція взаємодії» дозволяє студентам відпрацювати навички комунікації з дітьми, що пережили травму, і оцінити здатність підтримувати емоційну стабільність під час професійної роботи. Застосовується метод «Мозковий штурм», де учасники генерують ідеї щодо можливих психологічних наслідків різних соціальних та сімейних факторів. Ігрова вправа «Ситуаційні кейси» стимулює обговорення реальних ситуацій дітей із різних соціальних умов, акцентуючи увагу на прояви емоційної та поведінкової вразливості. Вправа «Груповий аналіз факторів ризику» передбачає оцінку впливу бідності, насильства, втрати батьків та соціальної ізоляції на психіку дітей. Метод «Обговорення ролей» дозволяє студентам відчувати складність психологічної підтримки дітей, що опинилися у складних життєвих обставинах. Метод «Дискусія з експертом» дає можливість студентам отримати коментарі практиків щодо специфіки роботи з дітьми, що пережили травму.

Заняття 4. «Демографічні та економічні фактори соціального сирітства»

Заняття починається з огляду демографічних процесів, включаючи смертність дорослого населення, урбанізацію, масову міграцію та зростання народжуваності, які можуть підвищувати ризик залишення дітей без належної опіки. Використовується інтерактивна гра «Демографічна мапа», у якій студенти аналізують регіональні статистичні дані та визначають групи дітей, що перебувають у зоні ризику. Вправа «Сімейний бюджет та ризики» дозволяє моделювати економічні труднощі у родині і оцінювати їхній вплив на можливість належного виховання та забезпечення дітей. Метод «Рольова симуляція соціальної підтримки» передбачає моделювання дій соціального працівника у сім'ях із низьким рівнем доходу та нестабільною зайнятістю батьків. Гра «Факторний аналіз» стимулює студентів визначати причинно-наслідкові зв'язки між економічними обставинами та соціальним сирітством, а також прогнозувати можливі наслідки для дитини. Вправа «Кейс-стаді життєвих ситуацій» передбачає аналіз конкретних історій родин, де економічні проблеми спричинили втрату батьківської опіки, із акцентом на пошук оптимальних шляхів підтримки. Метод «Мозковий штурм» дозволяє учасникам колективно обговорювати додаткові чинники ризику та формувати пропозиції щодо соціальної та економічної підтримки. Гра «Інтерактивна дискусія» заохочує студентів відстоювати свої позиції щодо пріоритетів державних і громадських заходів у сфері профілактики соціального сирітства. Вправа «Обговорення кейсів із реальної практики» допомагає визначати оптимальні практичні підходи до соціальної підтримки та профілактики соціального сирітства.

Заняття 5. «Правовий захист соціальних сиріт»

Заняття починається з огляду документів, що регулюють права дітей та механізми соціального захисту, включаючи сімейне законодавство, закони про опіку та піклування, а також нормативні акти щодо захисту дітей у кризових ситуаціях. Використовується інтерактивна гра «Судова симуляція», у якій студенти моделюють розгляд справи щодо порушення прав дитини, аналізуючи законодавчі норми та можливі рішення. Вправа «Кейс-стаді правових ситуацій»

передбачає аналіз конкретних випадків соціального сирітства та розробку алгоритмів дій соціального працівника в межах законодавства. Метод «Рольова гра з органами опіки» дозволяє моделювати взаємодію соціального працівника, органів опіки та піклування, дітей та родин, що перебувають у кризовій ситуації. Гра «Правовий калейдоскоп» стимулює студентів визначати порушення прав дітей у різних ситуаціях і пропонувати шляхи їх усунення. Використовується метод «Мозковий штурм», під час якого студенти обговорюють проблеми забезпечення прав дітей у регіонах із високим рівнем соціальної вразливості. Гра «Складання правового портфолію» спрямована на формування навичок систематизації та документування правових аспектів захисту дітей у практичній роботі. Вправа «Сценарне моделювання кризових ситуацій» допомагає прогнозувати наслідки порушення прав дитини та планувати заходи для їхнього запобігання. Метод «Групове обговорення судових прецедентів» стимулює студентів аналізувати реальні справи, розвивати критичне мислення та здатність застосовувати законодавчі норми на практиці. Гра «Інтерактивна дискусія» передбачає обговорення етичних та правових аспектів роботи соціального працівника, включаючи конфіденційність та об'єктивність.

Заняття 6. «Культурні чинники виховання соціальних сиріт»

Заняття починається з огляду важливих культурних концепцій та традицій, що впливають на сімейне виховання, включаючи регіональні особливості та соціальні практики, які можуть підтримувати або обмежувати розвиток дитини. Використовується інтерактивна гра «Культурний калейдоскоп», де студенти аналізують приклади виховання дітей у різних соціокультурних контекстах та визначають потенційні ризики та ресурси. Вправа «Рольова симуляція родини та громади» дозволяє учасникам моделювати взаємодію соціальних працівників з родинами, культурними лідерами та спільнотами для підтримки соціальної адаптації дітей. Метод «Аналіз кейсів традиційних та нетрадиційних підходів» передбачає розгляд конкретних ситуацій, у яких культурні звички або цінності вплинули на розвиток і виховання дітей. Використовується метод «Мозковий штурм

культурних бар'єрів», під час якого студенти обговорюють потенційні складнощі та конфлікти, що виникають через різницю цінностей між родиною, школою та соціальною службою. Вправа «Сценарне моделювання культурних інтервенцій» дозволяє розробляти практичні алгоритми підтримки дітей з урахуванням культурного контексту та соціальних звичок сім'ї. Гра «Культурна інтеграція в освітнє середовище» передбачає пошук способів залучення дітей до навчання та соціальних заходів із урахуванням їхніх культурних традицій.

Заняття 7. «Методи психологічної підтримки соціальних сиріт»

Заняття починається з лекції, де розглядаються психологічні наслідки соціального сирітства, включаючи емоційну нестабільність, тривожність, соціальну ізоляцію та ризик девіантної поведінки, а також методи їхньої корекції. Використовується інтерактивна гра «Емоційні картки», де студенти моделюють емоційні реакції дітей у різних ситуаціях та визначають оптимальні способи підтримки. Вправа «Рольова симуляція терапевтичного сеансу» дозволяє учасникам відпрацьовувати навички індивідуального консультування та застосування психологічних технік у реальному контексті. Метод «Групова терапія у міні-групах» передбачає моделювання взаємодії дітей із соціальним працівником у груповому форматі та аналіз ефективності використаних методів. Гра «Ігрові сценарії підтримки» стимулює студентів розробляти інтерактивні та ігрові методики, спрямовані на розвиток комунікації, емпатії та соціальних навичок у дітей. Використовується метод «Аналіз кейсів психологічної реабілітації», де учасники розглядають конкретні ситуації, в яких застосування психологічних методів дозволило позитивно вплинути на емоційний та поведінковий стан дитини. Вправа «Моделювання кризової підтримки» допомагає студентам навчитися швидко реагувати на емоційні та поведінкові кризові ситуації. Гра «Розпізнавання потреб дитини» передбачає оцінку індивідуальних потреб дітей та підбір відповідних психологічних методів підтримки. Використовується метод «Мозковий штурм щодо методик релаксації та саморегуляції», де студенти пропонують техніки релаксації, дихальні вправи та методи зняття тривожності.

Заняття 8. «Соціальна інтеграція соціальних сиріт»

Заняття починається з огляду підходів до соціальної інтеграції, включаючи принципи інклюзії, адаптації до колективу та формування соціальних навичок. Використовується інтерактивна гра «Мапа соціальних ресурсів», де студенти аналізують наявні інституційні та громадські ресурси для підтримки дітей та визначають найбільш ефективні шляхи їх залучення. Вправа «Рольова інтеграційна симуляція» дозволяє студентам моделювати процес взаємодії дитини з різними соціальними групами та оцінювати результати інтеграції. Метод «Групова дискусія з кейсами» передбачає аналіз конкретних ситуацій, в яких застосування інтеграційних заходів впливало на успішність соціалізації дітей. Гра «Соціальні сценарії взаємодії» стимулює учасників розробляти альтернативні стратегії взаємодії дітей із ровесниками, наставниками та соціальними службами. Вправа «Аналіз бар'єрів соціальної інтеграції» дозволяє студентам визначати психологічні, культурні та інституційні перешкоди для успішного включення дітей у соціальні колективи. Використовується метод «Розробка інтеграційних програм», де учасники створюють комплексні заходи, що включають навчальні, культурні та спортивні заходи. Вправа «Моделювання соціальних подій» стимулює створення сценаріїв свят, клубів та інтерактивних зустрічей для дітей, що сприяє їхній адаптації у колективі. Метод «Рефлексія групової роботи» передбачає аналіз дій студентів під час інтеграційних вправ та обговорення ефективності застосованих методик.

Заняття 9. «Інформаційна і просвітницька робота з соціальними сиротами»

Заняття починається з аналізу ролі інформаційно-просвітницької роботи як складової профілактики соціального сирітства та підтримки дітей, що перебувають у зоні ризику, у т.ч. вивчаються принципи комунікації та етичні стандарти поширення інформації. Використовується гра «Створення портфелю», де студенти розробляють набір матеріалів для просвітницької діяльності, включаючи буклети, плакати та онлайн-ресурси, що демонструють соціальні проблеми дітей-сиріт. Вправа «Рольове моделювання» дозволяє студентам тренувати навички публічного представлення інформації та

відповідей на запитання громадськості. Метод «Аналіз цільової аудиторії» передбачає визначення найбільш ефективних шляхів комунікації з різними групами населення, у т.ч. батьків, освітян і волонтерів. Гра «Сценарії просвітницьких заходів» стимулює учасників створювати комплексні плани інформаційних кампаній з урахуванням вікових та соціокультурних особливостей аудиторії. Вправа «Медіа-практикум» дозволяє студентам розробляти повідомлення для соціальних мереж, телевізійних програм та локальних газет, оцінюючи їхню доступність і відповідність етичним стандартам.

Заняття 10. «Стратегії профілактики соціального сирітства»

Заняття розпочинається з аналізу причин соціального сирітства, акцентуючи увагу на комплексності чинників – сімейних, економічних, психологічних та культурних. Використовується інтерактивна гра «Сценарії сімейної підтримки», де студенти моделюють ситуації надання допомоги сім'ям у кризових умовах, визначаючи оптимальні заходи та ресурси. Метод «Розробка профілактичного плану» передбачає створення учасниками поетапних стратегій профілактики соціального сирітства, включаючи раннє виявлення ризиків і системну роботу з родинами. Гра «Карта ресурсів громади» допомагає визначити доступні локальні та державні програми підтримки, а також організації, що можуть брати участь у комплексних заходах профілактики. Вправа «Рольова симуляція кризової ситуації» дозволяє відпрацювати навички швидкого реагування на випадки потенційного соціального сирітства, включаючи координацію між соціальними службами, школами та медичними установами. Метод «Аналіз успішних кейсів» дає можливість оцінити реальні стратегії запобігання соціальному сирітству та інтегрувати їхні елементи у власну практичну діяльність. Гра «Планування інформаційної кампанії» стимулює розвиток навичок донесення профілактичної інформації до батьків та громади, враховуючи соціокультурні особливості аудиторії.

Упровадження програми дало змогу виокремити такі рівні готовності майбутніх соціальних працівників до подолання явища соціального сирітства в сучасній Україні (рис. 3.1).

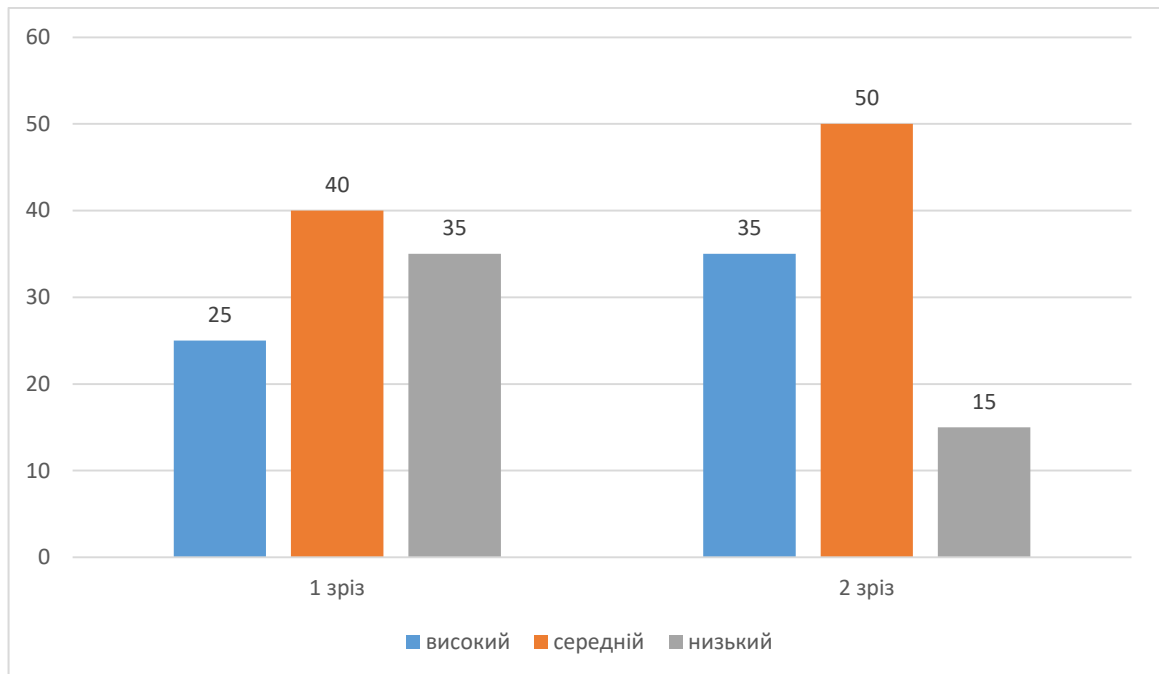


Рис. 3.1. Рівні готовності майбутніх соціальних працівників до подолання явища соціального сирітства (2 зріз, %)

Як бачимо, високий рівень готовності, який виявлено у 35% майбутніх соціальних працівників (було 25%), характеризується комплексним розумінням сутності соціального сирітства, його причин та наслідків, а також впевненим володінням методами профілактики і роботи з дітьми, які опинилися в умовах соціальної вразливості. Студенти правильно і повно відповідають на більшість питань анкети: вони усвідомлюють соціально-психологічні наслідки сирітства (емоційну нестабільність, підвищену тривожність, ризик девіантної поведінки), розрізняють сімейні, соціально-економічні, правові, культурні та демографічні чинники його виникнення, знають ефективні програми підтримки сімей та дітей, розуміють важливість міжвідомчої взаємодії та індивідуального підходу до дитини. Такі респонденти демонструють готовність до практичної діяльності та здатність до самостійного прийняття професійних рішень.

Середній рівень готовності, який виявлено у 50% майбутніх соціальних працівників (було 40%), відзначається достатнім обсягом теоретичних знань, але з певними прогалинами у практичній компетентності. Студенти цієї категорії добре орієнтуються у базових поняттях соціального сирітства, можуть назвати ключові соціальні та сімейні чинники його поширення, однак часто не враховують комплексності підходів до подолання проблеми. Наприклад, вони можуть правильно визначити державні та громадські програми підтримки сімей, але недостатньо усвідомлюють роль міжвідомчої координації, психологічної реабілітації та індивідуального підходу до дітей. Крім того, вони схильні до поверхневого сприйняття методів соціальної інтеграції, що вказує на потребу у додаткових заняттях та тренінгах для формування професійної компетентності.

Низький рівень готовності, який виявлено у 15% майбутніх соціальних працівників (було 35%), проявляється у значних прогалинах як у теоретичних знаннях, так і у практичному розумінні роботи з дітьми, що перебувають у складних життєвих умовах. Респонденти не можуть правильно визначити сутність соціального сирітства, його соціальні та психологічні наслідки, демографічні та культурні чинники, а також ефективні методи профілактики та соціальної інтеграції. Вони часто обирають некоректні варіанти відповідей, наприклад, ізоляцію дітей від ровесників як метод інтеграції або надмірно спрощені форми оцінки ефективності програм. Така низька готовність свідчить про недостатню теоретичну підготовку та практичну компетентність, що потребує систематичного навчання, супервізії та залучення до практичних кейсів у роботі з соціально вразливими дітьми.

Загалом, аналіз відповідей показав, що програма підвищення готовності майбутніх соціальних працівників до подолання явища соціального сирітства в сучасній Україні виявилася ефективною, а після її реалізації спостерігалось суттєве покращення теоретичної та практичної компетентності респондентів у важливих сферах соціальної роботи. Учасники програми значно підвищили рівень усвідомлення сутності соціального сирітства, що включає не лише втрату батьківської опіки, а й соціальні, економічні та психологічні чинники, а

також сформували більш точне уявлення про категорії дітей, що перебувають у зоні ризику. Крім того, інтерактивні вправи та ігрові методики сприяли поглибленню розуміння психологічних наслідків соціального сирітства, а також навчили застосовувати індивідуальні та групові методи психологічної підтримки.

3.2. Практичні рекомендації майбутнім соціальним працівникам щодо подолання явища соціального сирітства в сучасній Україні

У сучасних умовах соціальних, економічних та демографічних викликів сім'я як базовий інститут соціалізації часто втрачає здатність виконувати свої виховні та захисні функції, тому саме соціальні працівники стають важливими фахівцями, здатними вчасно виявляти сім'ї групи ризику, здійснювати профілактичну роботу, організовувати підтримку, координувати міжвідомчу взаємодію та захищати права дітей. Проте ефективність їх діяльності значною мірою залежить від наявності чітких, науково обґрунтованих та практично орієнтованих рекомендацій, які враховують сучасні реалії України – вплив трудової міграції, воєнного стану, соціальної нестабільності та трансформації сімейних відносин. Тому виникає потреба в обґрунтуванні рекомендацій для майбутніх соціальних працівників, які забезпечать інструментарій для втручання, профілактики втрати батьківського піклування та формування сприятливого середовища для захисту кожної дитини в сучасній Україні.

Охарактеризуємо практичні рекомендації для майбутніх соціальних працівників щодо подолання явища соціального сирітства в сучасній Україні.

1. Систематично поглиблюйте знання про соціальне сирітство і не обмежуйтеся лише базовими визначеннями, адже це явище охоплює не лише втрату батьківської опіки через смерть, але й соціальні, економічні та психологічні чинники, які формують комплексну ситуацію ризику для дитини. Поглиблене розуміння сутності явища дозволяє ефективно ідентифікувати дітей, що перебувають у зоні ризику, а також оцінювати їхні індивідуальні

потреби. Соціальний працівник повинен знати сучасні дослідження, статистичні дані державних органів та прикладні методики оцінки ризику соціального сирітства. Використання практичних кейсів підвищує практичну компетентність майбутніх фахівців, дозволяє формувати комплексні профілактичні заходи та розробляти індивідуальні плани підтримки сімей та дітей.

2. Ретельно визначайте категорії дітей у зоні ризику, враховуючи тих, хто фактично залишився без належного догляду навіть при наявності батьків, і дітей із неповних, багатодітних або соціально вразливих сімей. Неврахування цієї категорії веде до пропуску дітей із високим рівнем ризику, що ускладнює планування заходів психосоціальної підтримки. Соціальний працівник має проводити оцінку життєвих умов дитини, аналізувати сімейну ситуацію та взаємодіяти з педагогічними та медичними установами для збору інформації. Важливо розуміти, що соціальна вразливість формується комплексно і може поєднувати демографічні, економічні та психологічні фактори, тому професійний підхід повинен враховувати всі ці аспекти одночасно.

3. Особливу увагу приділяйте психологічним наслідкам соціального сирітства, оскільки відсутність належного догляду та підтримки у ранньому віці часто призводить до емоційної нестабільності, тривожності, депресивних станів та формування девіантної поведінки. Соціальний працівник має застосовувати індивідуальні консультації, групові терапії, ігрові методики та інтеграційні практики для зниження психологічної травми. Важливо також проводити моніторинг психологічного стану дітей, аналізувати динаміку змін та коригувати підтримку відповідно до потреб конкретної дитини. Професійна компетентність включає розуміння емоційних, когнітивних та соціальних наслідків соціального сирітства, що дозволяє формувати комплексні програми психологічної реабілітації. Оцінка ефективності цих заходів має бути систематичною та базуватися на кількісних та якісних індикаторах розвитку дитини.

4. Аналізуйте вплив демографічних та соціально-економічних факторів, таких як урбанізація, масова міграція дорослого населення, нестабільна

зайнятість батьків, бідність та зміни у сімейних структурах. Визначення цих факторів дозволяє прогнозувати ризики соціального сирітства на локальному та регіональному рівнях, що сприяє розробці ефективних профілактичних програм. Соціальний працівник повинен використовувати статистичні дані, результати соціологічних досліджень та аналіз локальних соціально-економічних умов. Інтеграція демографічних та економічних показників у планування заходів дозволяє не лише реагувати на проблеми, а й здійснювати превентивну роботу з сім'ями та громадами, що включає навчальні, матеріальні та психологічні програми, які підвищують стійкість сімей до соціальних ризиків.

5. Вивчайте правові та інституційні механізми захисту дітей, оскільки недосконалість системи соціального захисту та обмеженість державних програм часто створюють прогалини у забезпеченні прав дітей. Соціальний працівник повинен орієнтуватися у законодавстві, знати процедури опіки, усиновлення, соціальної підтримки сімей та механізми контролю за виконанням батьківських обов'язків. Крім того, важливо розуміти роль місцевих органів влади, освітніх та медичних установ у системі захисту, щоб ефективно координувати спільні заходи. Освоєння правових аспектів сприяє захисту дітей від порушення їхніх прав, а також дозволяє проводити профілактичну роботу з родинами та громадами. Соціальний працівник повинен також володіти навичками адвокації та представництва інтересів дітей у різних інституціях.

6. Розвивайте компетентність у сфері культурних чинників виховання дітей, включаючи знання про сімейні традиції, соціальні цінності та локальні культурні практики, що формують психологічну вразливість або стійкість дітей. Соціальний працівник повинен враховувати культурний контекст сім'ї та громади при плануванні заходів, оскільки неврахування цих аспектів може знижувати ефективність програм підтримки. Це включає адаптацію освітніх та виховних практик до локальних реалій та потреб конкретної дитини. Урахування культурних факторів допомагає формувати у дітей соціальну ідентичність, сприяє розвитку емоційної стабільності та покращує взаємодію з

оточенням. Практичне застосування культурних знань також включає роботу з батьками та опікунами для відновлення сімейних зв'язків.

7. Відпрацюйте методи психологічної підтримки дітей, поєднуючи індивідуальні консультації, групові заняття та ігрові терапевтичні методики, що сприяє формуванню емоційної стійкості та зниженню тривожності. Соціальний працівник повинен оцінювати ефективність кожної методики та коригувати підходи відповідно до віку та психологічних особливостей дитини. Це дозволяє уникнути повторної травматизації та забезпечує позитивний розвиток соціальних навичок. Регулярний аналіз результатів терапевтичних заходів дає можливість адаптувати програми психологічної підтримки до конкретних груп дітей. Підвищення ефективності психологічної підтримки включає навчання соціальних працівників новітнім методикам та інтеграційним підходам.

8. Застосовуйте методи соціальної інтеграції дітей у громаду, включаючи участь у навчальних, культурних, спортивних та волонтерських заходах. Такий підхід сприяє формуванню соціальних навичок, адаптації до колективу та зменшує ризик девіантної поведінки. Соціальний працівник повинен координувати заходи з освітніми установами та місцевими організаціями, щоб забезпечити системну підтримку інтеграції. Важливо також використовувати наставництво та менторські програми, що надає дитині постійного дорослого-опікуна. Комплексна інтеграція підвищує рівень довіри дитини до соціального середовища та формує стійкі соціальні зв'язки.

9. Розвивайте навички інформування громади та просвітницької роботи, оскільки освітні заходи та соціальна комунікація допомагають формувати соціальну відповідальність, залучати ресурси та сприяти профілактичним заходам. Соціальний працівник повинен організовувати лекції, семінари, інтерактивні зустрічі з громадами та школами для підвищення обізнаності. Важливо формувати позитивний соціальний клімат, залучати волонтерські організації та розвивати партнерство з місцевими громадами. Просвітницька діяльність також сприяє профілактиці ризикованої поведінки та зміцненню сімейних відносин. Розширене використання медіа та соціальних мереж

дозволяє досягти ширшої аудиторії та залучити громадські ресурси для підтримки дітей.

10. Застосовуйте індивідуальний підхід до кожної дитини, враховуючи її вік, психологічні особливості, рівень розвитку, інтереси, потреби. Універсальні методики не завжди дають бажаний результат, тому персоналізовані підходи забезпечують більш ефективну психосоціальну підтримку. Соціальний працівник повинен регулярно оцінювати прогрес дитини та коригувати план підтримки відповідно до отриманих результатів. Індивідуалізація підходів сприяє підвищенню довіри дитини до дорослого та формує позитивну соціальну поведінку. Вона також дозволяє виявляти особливі потреби дітей та розробляти програми спеціальної підтримки.

11. Підвищуйте професійну компетентність через постійне навчання та супервізію, оскільки соціальні умови та потреби дітей змінюються динамічно, а нові дослідження та методики постійно з'являються. Соціальний працівник повинен відвідувати тематичні тренінги, конференції та семінари, брати участь у супервізійних групах для обговорення складних кейсів і обміну досвідом. Регулярна рефлексія дозволяє коригувати власні методики, аналізувати помилки та знаходити ефективні рішення в роботі з дітьми. Важливо також підтримувати актуальні знання щодо міжнародних стандартів захисту прав дитини та інноваційних практик у сфері соціальної роботи. Такий підхід формує системне мислення, гнучкість у прийнятті рішень та підвищує ефективність допомоги.

12. Формуйте навички міжвідомчої взаємодії та координації роботи, щоб забезпечити комплексну підтримку дітей у різних соціальних контекстах. Соціальний працівник повинен вміти організовувати спільні заходи з освітніми, медичними та соціальними службами, розробляти узгоджені плани допомоги та контролювати їх виконання. Важливо також підтримувати відкритий обмін інформацією та проводити регулярні наради між фахівцями для обговорення прогресу та проблемних ситуацій. Міжвідомча координація дозволяє своєчасно реагувати на кризові випадки та забезпечує інтегровану систему підтримки дітей. Це підвищує безпеку та ефективність соціальних програм у громадах.

13. Розвивайте навички оцінки ефективності власної діяльності та впливу програм на дітей, використовуючи системні методики моніторингу та оцінювання результатів. Соціальний працівник повинен збирати дані про зміни у психологічному, соціальному та навчальному стані дітей, аналізувати їх та коригувати плани роботи відповідно до отриманих результатів. Важливо впроваджувати кількісні та якісні індикатори для оцінки прогресу, а також проводити регулярні обговорення результатів з колегами та керівництвом. Такі дії дозволяють виявляти слабкі місця у програмах підтримки та розробляти адаптивні стратегії втручання. Підвищення обізнаності у сфері оцінки ефективності допомагає підвищити якість послуг та зміцнює довіру громади.

14. Дотримуйтесь етичних принципів та забезпечуйте конфіденційність інформації про дітей, адже порушення довіри може негативно впливати на ефективність соціальної підтримки. Соціальний працівник повинен правильно документувати інформацію, використовувати її лише для професійних цілей та уникати поширення чутливих даних. Важливо дотримуватися принципів об'єктивності, справедливості та поваги до прав дитини у всіх видах діяльності. Етична поведінка підвищує довіру дітей та сімей, сприяє відкритій комунікації та формує безпечне середовище для надання допомоги. Це також зміцнює репутацію професійного середовища та підвищує якість соціальних послуг.

15. Формуйте навички саморефлексії та безперервного професійного розвитку, систематично аналізуючи власний досвід роботи з дітьми та родинами. Соціальний працівник повинен оцінювати вплив своїх дій на психологічний, соціальний та освітній розвиток дітей, робити висновки про ефективність методів та підходів. Важливо використовувати супервізію та колегіальні обговорення для отримання зовнішнього зворотного зв'язку та корекції власної діяльності. Саморефлексія також дозволяє підвищувати емоційну стійкість, зменшувати професійне вигорання та вдосконалювати методики соціальної роботи. Постійний розвиток і навчання сприяють підвищенню компетентності, гнучкості у роботі та ефективному запобіганню соціальному сирітству.

Отже, розроблення практичних рекомендацій для майбутніх соціальних працівників щодо подолання явища соціального сирітства створює підґрунтя для формування компетентності у сфері діагностики, профілактики, соціального супроводу, міжвідомчої взаємодії та захисту прав дитини. Вони дають можливість майбутнім фахівцям ефективно застосовувати технології соціальної роботи, поєднувати індивідуальну та сімейну підтримку, використовувати потенціал громади та залучати ресурси держави і недержавних організацій. Обґрунтовані практичні рекомендації сприяють не лише зменшенню масштабів соціального сирітства, але й підвищенню якості соціальних послуг, формуванню партнерства між сім'єю, громадою та соціальними інституціями.

Висновок до розділу 3

1. Мета програми підвищення готовності майбутніх соціальних працівників до подолання явища соціального сирітства в сучасній Україні – підвищення рівня професійної готовності майбутніх соціальних працівників до ефективного запобігання та подолання явища соціального сирітства в сучасній Україні шляхом формування комплексних знань, практичних навичок і професійно-етичних компетенцій, необхідних для роботи з дітьми, які перебувають у зоні соціального ризику, та їх родинами. Упровадження програмидало змогу виокремити рівні готовності майбутніх соціальних працівників до подолання явища соціального сирітства в сучасній Україні – високий (35%, було 25%), характеризується комплексним розумінням суті соціального сирітства, його причин та наслідків, а також впевненим володінням методами профілактики і роботи з дітьми, які опинилися в умовах соціальної вразливості; середній рівень (50%, було 40%), який відзначається достатнім обсягом теоретичних знань, але з певними прогалинами у практичній компетентності; низький (15%, було 35%), проявляється у значних прогалинах

як у теоретичних знаннях, так і у практичному розумінні роботи з дітьми, що перебувають у складних умовах.

2. Розробка практичних рекомендацій для студентів – майбутніх соціальних працівників щодо подолання явища соціального сирітства створює підґрунтя для формування компетентності у сфері діагностики, профілактики, соціального супроводу, міжвідомчої взаємодії та захисту прав дитини спрямовувалася на підвищення можливості майбутніх фахівців ефективно застосовувати технології соціальної роботи, поєднувати індивідуальну та сімейну підтримку, використовувати потенціал громади та залучати ресурси держави і недержавних організацій.

ВИСНОВКИ

Проведене у кваліфікаційній роботі теоретичне й експериментальне обґрунтування умов та засобів подолання явища соціального сирітства у сучасній Україні дали змогу зробити такі висновки.

1. Розкритоосновні наукові підходи до концептуалізації поняття «соціальне сирітство» у соціально-психологічній літературі. У цьому контексті соціальне сирітство визначено як стан, коли дитина формально має біологічних батьків, але фактично позбавлена належного виховання, емоційної підтримки та соціального захисту через їх неспроможність або небажання виконувати батьківські обов'язки. Чітке визначення сутності соціального сирітства дозволяє розмежувати його з біологічним сирітством, виявити внутрішні та зовнішні чинники, що формують це явище, а також описати його психосоціальні наслідки для дитини, сім'ї та суспільства. Розроблення узгодженої концептуальної бази сприяє уніфікації термінології, формуванню

єдиних наукових орієнтирів і створює основу для побудови системних моделей профілактики, діагностики та соціально-психологічної підтримки. Концептуалізація забезпечує можливість інтеграції знань з різних галузей – психології, педагогіки, соціології, права – що дозволяє розглядати соціальне сирітство як результат комплексної дисфункції сімейного, соціального та інституційного середовища. Формування цілісної концепції соціального сирітства дозволяє враховувати різні рівні прояву – індивідуальний, сімейний, громадський та державний.

2. Охарактеризовано основні чинники й умови становлення і поширення явища соціального сирітства. Сімейні чинники, такі як втрата одного або обох батьків, нездатність виконувати виховні функції через залежності чи хвороби, соціальна дезорганізація, бідність та низька освіченість батьків, безпосередньо позначаються на рівні опіки та підтримки дітей, формуючи умови для їхньої соціальної вразливості. Соціально-економічні фактори, зокрема високий рівень бідності, безробіття, нестабільна зайнятість, обмежений доступ до соціальних послуг та масова міграція дорослих, ускладнюють батьківську опіку і створюють додаткові ризики залишення дітей без належного нагляду. Інституційні та правові чинники, зокрема недосконалість системи соціального захисту, відсутність ефективного контролю за виконанням батьківських обов'язків, обмеженість державних програм підтримки сімей та проблеми взаємодії між соціальними, освітніми та медичними інституціями, визначають недостатню захищеність дітей і обмежують ефективність превентивних заходів. Культурні та психологічні фактори, такі як суспільна байдужість, девіантні моделі поведінки, низький рівень психологічної компетентності батьків та емоційна вразливість дітей, формують середовище, у якому дитина не отримує необхідної підтримки для емоційного та соціального розвитку. Нарешті, демографічні чинники, зокрема високий рівень смертності серед дорослого населення, урбанізація, зміни традиційних сімейних структур та масові кризові явища, призводять до руйнування сімейних середовищ і посилюють соціальну нестабільність.

3. Емпірично досліджено особливості готовності майбутніх соціальних

працівників до подолання явища соціального сирітства в сучасній Україні. Для діагностики розроблено спеціальний інструментарій – анкету, спрямовану на оцінювання не тільки лише поверхневих уявлень респондентів про соціальне сирітство, а й їхніх реальних знань, розуміння причин і механізмів поширення цього явища, усвідомлення форм і методів його подолання. На основі аналізу результатів опитування за допомогою вказаної анкети, визначено, що високий рівень готовності у 25% студентів характеризується комплексним розумінням сутності соціального сирітства, усвідомленням його соціально-психологічних наслідків, а також володінням методами профілактики, реабілітації та соціальної інтеграції дітей. Середній рівень виявлений у 40% студентів, відзначається достатнім обсягом теоретичних знань, однак із певними прогалинами у практичних навичках та глибині розуміння комплексності проблеми. Низький рівень, виявлений у 35% студентів, проявляється у значних прогалинах як у теоретичних знаннях, так і в практичних навичках, що необхідні для роботи з дітьми у стані соціальної вразливості. Виокремлено такі проблемні аспекти готовності майбутніх соціальних працівників до подолання явища соціального сирітства в Україні: незнання ними сутності соціального сирітства, обмежене знання категорій дітей у зоні ризику, недостатнє усвідомлення психосоціальних наслідків цього явища, обмежене розуміння впливу демографічних і соціально-економічних чинників, недооцінка правових й інституційних аспектів, слабке знання психологічних та культурних чинників, обмежене усвідомлення форм і методів подолання, недостатня компетентність в індивідуальному підході, недостатня компетентність у просвітницькій діяльності, загальний невисокий рівень готовності респондентів. Вказане свідчить про необхідність перегляду освітніх програм у сфері соціальної роботи та впровадження низки заходів, спрямованих на підвищення практичної готовності студентів.

4. Розробленою апробовано програму підвищення готовності майбутніх соціальних працівників до подолання явища соціального сирітства в сучасній Україні. Мета програми – підвищення рівня професійної готовності майбутніх соціальних працівників до ефективного запобігання та подолання явища

соціального сирітства в сучасній Україні шляхом формування комплексних знань, практичних навичок і професійно-етичних компетенцій, необхідних для роботи з дітьми, які перебувають у зоні соціального ризику, та їхніми родинами. Програма реалізована у формі соціально-психологічного тренінгу, в її основі – тренінгові заняття, які передбачають активну участь студентів у тренінговому процесі, розвиток практичних навичок, критичного мислення та професійно-етичних компетенцій засобами інтерактивних ігор, вправ та кейс-методів. Упровадження програми дало змогу виокремити рівні готовності майбутніх соціальних працівників до подолання явища соціального сирітства в сучасній Україні – високий (35%, було 25%), характеризується комплексним розумінням сутності соціального сирітства, його причин та наслідків, а також впевненим володінням методами профілактики і роботи з дітьми, які опинилися в умовах соціальної вразливості; середній рівень (50%, було 40%), який відзначається достатнім обсягом теоретичних знань, але з певними прогалинами у практичній компетентності; низький (15%, було 35%), проявляється у значних прогалинах як у теоретичних знаннях, так і у практичному розумінні роботи з дітьми, що перебувають у складних життєвих умовах. Загалом, програма підвищення готовності майбутніх соціальних працівників до подолання явища соціального сирітства в Україні виявилася ефективною, а після її реалізації спостерігалось суттєве покращення теоретичної та практичної компетентності респондентів у важливих сферах соціальної роботи. Учасники програми значно підвищили рівень усвідомлення сутності соціального сирітства, що включає не лише втрату батьківської опіки, а й соціальні, економічні та психологічні чинники, а також сформували більш точне уявлення про категорії дітей, що перебувають у зоні ризику. Крім того, інтерактивні вправи та ігрові методики сприяли поглибленню розуміння психологічних наслідків соціального сирітства, а також навчили застосовувати індивідуальні та групові методи психологічної підтримки.

Розробка практичних рекомендацій для майбутніх соціальних працівників щодо подолання явища соціального сирітства створює підґрунтя для формування компетентності у сфері діагностики, профілактики, соціального

супроводу, міжвідомчої взаємодії та захисту прав дитини спрямовувалася на підвищення можливості майбутніх фахівців ефективно застосовувати технології соціальної роботи, поєднувати індивідуальну та сімейну підтримку, використовувати потенціал громади та залучати ресурси держави і недержавних організацій. Обґрунтовані практичні рекомендації сприяють не лише зменшенню масштабів соціального сирітства, але й підвищенню якості соціальних послуг, формуванню партнерства між сім'єю, громадою та соціальними інституціями.

Перспективами подальшого дослідження можна визначити зміст та результативність діяльності фахівців соціальної сфери у напрямку використання засобів подолання явища соціального сирітства у сучасній Україні.

СПИСОК ВИКОРИСТАНИХ ДЖЕРЕЛ

1. Андріїв В. В. Особливості призначення соціальної допомоги на дітей-сиріт і дітей, позбавлених батьківського піклування. *Актуальні проблеми держави і права*. Вип. 37. Одеса: Юридична література, 2018. С. 94-101.
2. Артюшкіна Л. М. Сирітство в Україні як соціально-педагогічна проблема (соціально-правовий аспект): монографія. Суми: Сум ДПУ, 2022. 268 с.
3. Бадора С. Теорія і практика опікунства в Польщі. Івано-Франківськ : Плай, 2018. 252 с.

4. Бевз Г. Прийомна сім'я: соціально-психологічні виміри : монографія. Київ : Слово, 2010. 352 с.
5. Бойко Н. Соціальна робота з профілактики соціального сирітства у сучасних умовах. *Вісник Харківського національного університету імені В. Н. Каразіна. Серія: Соціологія*. 2018. №28 (27). С. 11-17.
6. Брич В. Я., Миколюк С. М. Соціальний захист сиріт в Україні: монографія. Тернопіль: ТНЕУ, 2019. 200 с.
7. Вейланде Л. В. Підготовка студентів університету до роботи з підлітками девіантної поведінки: автореф. дис. канд. пед. наук. Одеса, 2015. 19с.
8. Возняк А. Соціалізація дітей-сиріт як соціально-педагогічна проблема. *Збірник наукових праць Кам'янець-Подільського національного ун-ту імені Івана Огієнка. Серія : Соціально-педагогічна*. 2021. №16. С. 192-196.
9. Гірняк А.Н. Психологічні особливості освітньої взаємодії осіб з різними суб'єктними характеристиками. *Психологічний часопис*. 2020. № 3 (35). Т. 6. С. 45-55.
10. Голуб Н. Соціальна робота з профілактики соціального сирітства в Україні: теоретико-методологічні засади та практичний досвід. *Соціальна робота: теорія та практика*. 2020. №1 (11). С. 52-57.
11. Голубева І. Є. Дитячі будинки сімейного типу як осередок демопроцесу. *Демографічні дослідження*. Київ : НАН України, Ін-т економіки, 2025. Вип. 24. С. 276-288.
12. Гошовська Д.Т., Гошовський Я.О. Поведінкові стратегії депривованої дитини в контексті втраченого родиногенезу. *Теоретичні і прикладні проблеми психології*. 2015. № 1(36). С. 14-18.
13. Гриценко І. В. Соціально-педагогічні аспекти запобігання соціального сирітства в Україні. *Науковий вісник Херсонського державного університету. Серія «Психологічні науки»*. 2019. № 2. С. 13-20.
14. Губська О.В. Моделі профілактики соціального сирітства в Україні. *Вісник Луганського національного університету імені Тараса Шевченка*. 2019. №21(2). С. 7-13.

15. Гуцол О. І. Сирітство в Україні як суспільне явище: історико-політичні аспекти. *Наукові записки. Серія: Історія. Політологія*. 2024. № 38. С. 87-99. URL : <https://doi.org/10.34079/2226-2830-2024-14-38-87-99>
16. Дейна В. Діти, позбавлені батьківського піклування, як феномен соціального сирітства. *Соціальна педагогіка : теорія і практика*. 2013. №11. С. 33-37.
- 16а. Дембіцька В.В., Гірняк А.Н. Методологічний аналіз категоріально-понятійного поля емоційно-почуттєвого розвитку дитини в контексті сімейних взаєностосунків. *Габітус*. 2024. Вип. 61. С. 118-122. <http://habitus.od.ua/journals/2024/61-2024/22.pdf>
17. Демиденко Т.М. Виховний потенціал – провідна характеристика сім'ї як педагогічної системи. *Соціальна педагогіка: теорія та практика*. 2011. №1. С.58-63.
18. Демірджі Т. Аналіз психологічної діяльності із забезпечення адаптації дитини в умовах замінної сім'ї. *Освіта та розвиток обдарованої особистості*. 2016. №4 (47). С. 41-45.
19. Диннік К. О. Причини виникнення соціального сирітства в Україні. *Актуальні проблеми соціального розвитку в суспільстві змін : матер. 1-ї Міжнар. наук.-практ. конф., 27-29 квітня 2023 р. Харків, 2023*. С. 71-73.
20. Дитинство в Україні : права, гарантії, захист : збірник документів. Київ : Столиця, 2024. Ч. 1. 248 с.
21. Заблоцький А. Р. Підготовка майбутніх працівників соціальної сфери до роботи в альтернативних формах державної опіки над дітьми: дис. ... докт. філос. в галузі освіти. Тернопіль, 2021. 254 с.
22. Іваненко І. Соціальна робота з профілактики соціального сирітства: особливості організації та ефективність заходів. *Вісник Житомирського державного університету імені Івана Франка. Серія: Педагогіка*. 2019. №2(78). С. 52-56.
23. Ілик Х. В. Соціальне сирітство в контексті сучасних міграційних процесів в Україні : дис. ... канд. соціолог. наук. Львів, 2018. 264 с.

- 24.Кальченко Л. В. Теорія і практика превенції соціального сирітства в умовах територіальної громади міста : дис. ...докт. пед. наук. Старобільськ, 2021. 670 с.
- 25.Карпенко Л.В. Соціально-педагогічні аспекти профілактики соціального сирітства в Україні. *Професійна освіта: проблеми і перспективи*. 2016. №3. С. 63-67.
- 26.Кім В.Ю. Методи профілактики соціального сирітства в Україні. *Педагогічний альманах*. 2016. №4. С. 188-191.
- 27.Князева Ю.А. Адміністративно-правове регулювання влаштування дітей-сиріт і дітей, позбавлених батьківського піклування, за законодавством України: дис. ... канд. юрид. наук. Запоріжжя, 2023. 282 с.
- 28.Коляда Н. М., Левченко Н. В. Технології соціальної роботи : навч. посіб. Умань: Візаві, 2018. 338 с.
- 29.Комарова А. В. Сучасний стан соціальної роботи з дітьми, позбавленими батьківського піклування, в Україні. *Педагогічний дискурс: збірник наукових праць*. 2018. № 24. С. 222-229.
- 30.Комплексна допомога бездоглядним та безпритульним дітям: метод. посіб. / О.В. Безпалько, Л.П. Гурковська, Т.В. Журавель та ін.; за ред. І.Д. Зверєвої, Ж.В. Петрочко. Київ : КАЛИТА, 2010. 376 с.
- 31.Кривоконь Н. І. Соціально-психологічне забезпечення соціальної роботи : монографія. Чернігів: Олійник Р. А., 2011. 479 с.
- 32.Крюкова О. Соціальна робота з профілактики соціального сирітства в умовах сучасної України. *Вісник Чернігівського національного педагогічного університету імені Т. Г. Шевченка. Серія: Педагогічні науки*. 2017. № 2(145). С. 95-99.
- 33.Кубицький С. О. Сучасні технології соціальної роботи: світовий досвід та тенденції розвитку в Україні : монографія. Київ : Міленіум, 2015. 320 с.
- 34.Кудрявцева О. І. Соціальна робота з дітьми, які опинилися в складних життєвих обставинах. *Наукові праці Кіровоградського національного технічного університету. Серія: Педагогічні науки*. 2019. №37. С. 62-68.

- 35.Лактіонова Г.М., Шипіленко Є.С., Братусь І.В. Інноваційні форми опіки дітей : міжнародний і національний досвід. Київ : Наук, світ, 2021. 61 с.
- 36.Лукашук О. І. Соціальна робота з дітьми-сиротами та дітьми, позбавленими батьківського піклування. *Наукові записки Кіровоградського національного технічного університету. Серія: Педагогічні науки.* 2015. №33. С. 69-73.
- 37.Лященко Н. Організаційно-педагогічні умови реалізації профілактики соціального сирітства в Україні. *Педагогіка формування творчої особистості.* 2016. №45. С. 38-42.
- 38.Манохіна І.В. Соціально-педагогічна робота з дітьми-сиротами та дітьми, позбавленими батьківського піклування : посібник. Дніпропетровськ: Дніпропетровський університет імені Альфреда Нобеля, 2012. 128 с.
- 39.Масенко В. Соціальна робота з дітьми в умовах соціального сирітства. *Наукові записки Національного університету «Острозька академія». Серія «Психологія».* 2018. Вип. 30. С. 26-31.
- 40.Оксенчук О. Профілактика соціального сирітства в Україні: проблеми та перспективи. *Наукові записки Національного університету «Острозька академія». Серія «Соціологія».* 2016. Вип. 25. С. 117-122.
- 41.Онищук І.І. Організація профілактичної роботи щодо запобігання соціального сирітства. *Науковий вісник Полісся.* 2017. №3. С. 136-140.
- 42.Пеша І.В. Соціальний захист дітей-сиріт та дітей, позбавлених батьківського піклування. Київ : Логос, 2017. 162 с.
- 43.Питання формування ефективності родинних форм влаштування дітей, позбавлених батьківського піклування / Н.М. Комарова, Л.М. Мельничук, І.В. Пеша та ін. Київ : ДПКСМ, 2020. 128 с.
- 44.Поліщук В. А. Професійна підготовка фахівців соціальної сфери: зарубіжний досвід. Тернопіль : Навчальна книга. Богдан, 2003. 184 с.
- 45.Полякова Л.О. Соціальна робота з профілактики соціального сирітства в Україні: стан проблеми та шляхи її вирішення. *Вісник Національного університету «Львівська політехніка». Серія: Соціологія. Політологія. Міжнародні відносини.* 2019. №6. С. 7-14.

- 46.Понуренко А.Ю. Особливості соціалізації дітей в інтернатних закладах. *Соціально-політичні студії*. 2018. №2. С.110-115.
- 47.Потопахіна О. М. Соціальний захист дітей-сиріт та дітей, позбавлених батьківського піклування : дис. ... канд. юрид. наук. Одеса, 2018. 270 с.
- 48.Про забезпечення організаційно-правових умов соціального захисту дітей-сиріт та дітей, позбавлених батьківського піклування : Закон України від 13.01.2005 №2342-IV. URL : http://search.ligazakon.ua/l_doc2.nsf/link1/T052342.html.
- 49.Про охорону дитинства : Закон України від 26.04.2001 № 2402–III. URL : <https://zakon.rada.gov.ua/laws/show/2402-14Text>.
- 50.Психологія сім'ї : навч. посіб. /за ред. В. М. Поліщука. Суми : Університетська книга, 2008. 282 с.
- 51.Пушкар В. А. Особливості розвитку образу Я дітей-сиріт у навчальних закладах інтернатного типу: дис. ... канд. психол. наук. Київ, 2017. 247 с.
- 52.Радчук Г. К., Тіунова О. В. Сімейне виховання : освітній тренінг для батьків : навч.-метод. посіб. Тернопіль : Навч. книга – Богдан, 2008. 119 с.
- 53.Савельчук І. Б. Підготовка соціальних працівників в інноваційному освітньому середовищі університету : монографія. Житомир: ЖДУ ім. І. Франка, 2019. 375 с.
- 54.Семигіна Т. Модель профілактики соціального сирітства в Україні. *Актуальні проблеми державного управління*. 2024. №2(54). С. 92-96.
- 55.Сімейний кодекс України : Закон від 10.01.2002 № 2947–III. URL : <https://zakon.rada.gov.ua/laws/show/2947-14>.
- 56.Слюсар Л. Демографічні витоки та наслідки проблеми соціального сирітства в сучасній Україні. *Україна: аспекти праці*. 2020. № 6. С. 33-41.
- 57.Слюсар Л.І. Сучасний стан проблеми соціального сирітства в Україні та шляхи її вирішення. *Соціально-економічні проблеми сучасного періоду України*. 2021. №5(109). С. 468-477.
- 58.Смаглюк О. О. Профілактика соціального сирітства як важлива складова діяльності соціальної служби для сім'ї, дітей та молоді. *Наукові записки*

Кіровоградського національного технічного університету. Серія: Педагогічні науки. 2014. №29. С. 58-62.

59. Сопівник І.В. Цінності сім'ї та батьківства у структурі ціннісних орієнтацій молоді України. *Интер-наука.* 2018. № 2(42). С. 43-48.
60. Соціальна робота : підручник / В. А. Поліщук, О. П. Бартош-Пічкара, Н. М. Горішна та ін. Тернопіль : Астон, 2010. 330 с.
61. Соціальна робота : технологічний аспект : навч. посіб. / за ред. А.Й. Капської. Київ : Центр навч. літ., 2014. 484 с.
62. Соціальне сирітство в Україні: експертна оцінка та аналіз існуючої в Україні системи утримання та виховання дітей, позбавлених батьківського піклування / Л.С.Волинець, Н.М.Комарова, І.В.Пеша та ін. Київ : Студцентр, 2023. 120 с.
63. Соціальні служби – родині : розвиток нових підходів в Україні / за ред. І.М. Григи, Т.В. Семигіної. Київ : Левіс, 2013. 126 с.
64. Стасюк Г. Охорона прав дітей, позбавлених батьківського піклування. *Право України.* 2023. № 2. С. 108-111.
65. Сулова О. Особливості соціальної роботи з дітьми-сиротами в Україні. *Соціальна педагогіка: наука і практика.* 2015. Вип. 1. С. 43-48.
66. Суходольська А. С. Соціальне сирітство в Україні: демографічні аспекти: дис. ... канд. соціолог. наук. Київ, 2018. 282 с.
67. Терещенко В. Психологічні особливості становлення образу сім'ї у дітей шкільного віку : дис. ... канд. психол. наук. Київ, 2013. 254 с.
68. Терещук І. Сучасний стан та перспективи розвитку соціальної роботи з дітьми-сиротами в Україні. *Наукові праці Кам'янець-Подільського національного університету. Серія «Педагогічні науки».* 2019. Вип. 33. С. 59-63.
69. Товстуха О. М. Особливості соціально-педагогічної профілактики соціального сирітства в умовах загальноосвітнього закладу: навч.-метод. посіб. Старобільськ : ЛНУ імені Тараса Шевченка, 2018. 230 с.
70. Троцька Л. В., Литвинова В. О. Соціальна робота з дітьми, які опинилися в складних життєвих обставинах. *Наукові записки Кіровоградського*

національного технічного університету. Серія: Педагогічні науки. 2019. №44. С. 101-106.

71. Трубавіна І.М. Соціально-педагогічна робота з неблагополучною сім'єю : навч. посіб. Київ : ДЦССМ, 2012. 132 с.
- 71а. Фурман О.Є., Гірняк А.Н. Розвивальна взаємодія в освітньому закладі як сфера психологічного оргвпливу. *Актуальні проблеми психології*. Т. І, вип. 55. 2020. С. 66–71. URL:<http://appsychology.org.ua/index.php/ua/arkhiv-vydannia/tom-1/vipusk-55-u-m-2020>
72. Харченко Н.В. Роль соціальних служб у профілактиці соціального сирітства в Україні. *Молодий вчений*. 2019. №4(65). С. 192-194.
73. Христенко О.А., Латул Ю.Ю. Державне управління в сфері соціального захисту дітей-сиріт України в умовах євроінтеграції. *Інноваційна економіка*. 2017. №9-10. С. 10-15.
74. Чекалюк Н. Організація профілактики соціального сирітства в Україні. *Вісник Чернівецького університету. Серія «Педагогіка і психологія»*. 2017. Вип. 2(79). С. 120-124.
75. Черкаська І. В. Організація роботи з дітьми-сиротами та дітьми, позбавленими батьківського піклування. *Педагогіка і психологія*. 2016. Вип. 3. С. 22-26.
76. Чернінська О. М. Профілактика соціального сирітства в Україні: проблеми та шляхи вирішення. *Вісник Черкаського університету. Серія: Педагогічні науки*. 2017. №2. С. 64-70.
77. Чумак Л. Становлення та розвиток вітчизняної системи соціального виховання дітей-сиріт та дітей, позбавлених батьківського піклування. *Рідна школа*. 2008. № 6. С. 69-70.
78. Шаповалова О. Соціальна робота з профілактики соціального сирітства в Україні: реалії та перспективи. *Педагогіка і психологія*. 2019. Вип. 1(30). С. 90-96.
79. Шарпава М. Соціальна робота з профілактики соціального сирітства в Україні: проблеми та перспективи. *Наукові записки Національного*

університету «Острозька академія». Серія: Соціальні комунікації. 2019. Вип. 14. С. 58-63.

80. Шахрай В. М. Технології соціальної роботи : навч. посіб. Київ : Центр навчальної літератури, 2006. 464 с.
81. Шевчук О. Методологічні основи соціальної роботи з дітьми-сиротами. *Соціальна робота*. 2016. Вип. 3(37). С. 65-72.
82. Шкарбан О.С. Профілактика соціального сирітства в Україні: особливості організації та забезпечення. *Вісник Прикарпатського національного університету імені Василя Стефаника. Серія: Педагогіка*. 2018. №2(37).С. 124-128.
83. Щодо стану подолання та профілактики соціального сирітства в Україні : аналітична записка НІСД (2023). URL: <https://niss.gov.ua/doslidzhennya/socialna-politika/schodo-stanu-podolannya-ta-profilaktiki-socialnogo-siritstva-v>.
84. Яблонська Т.М. Розвиток ідентичності дитини в системі сімейних взаємин: монографія. Суми : Університетська книга, 2013. 444 с.
85. Яремчук В. В. Феномен соціального сирітства як наукова проблема. *Вісник психології і педагогіки ПНУ ім. В. Стефаника*. 2010. № 15. С. 7-10.

ДОДАТКИ

Додаток А

Анкета для вивчення готовності майбутніх соціальних працівників до подолання явища соціального сирітства в Україні

Інструкція.Шановний респонденте!

Ця анкета призначена для оцінки реального рівня знань і готовності майбутніх соціальних працівників до подолання явища соціального сирітства в Україні. Для кожного питання оберіть один або кілька правильних варіантів

відповіді, які, на вашу думку, найбільш точно відповідають питанню. Відповіді будуть анонімними і використовуватимуться лише для наукового аналізу.

1. Що таке соціальне сирітство?
 - a) Втрата дитиною батьківської опіки через смерть
 - b) Втрата дитиною батьківської опіки через соціальні, економічні та психологічні причини
 - c) Діти, які проживають у дитячих будинках
 - d) Тимчасова відсутність батьків
2. До яких категорій дітей відносяться соціальні сироти?
 - a) Діти, які втратили обох батьків
 - b) Діти, які фактично залишилися без належного догляду
 - c) Діти, які проживають у багатодітних сім'ях
 - d) Діти з обмеженими можливостями
3. Які соціальні наслідки соціального сирітства для дитини?
 - a) Психологічна травма та емоційна нестабільність
 - b) Соціальна ізоляція та труднощі у взаємодії з однолітками
 - c) Легкий доступ до освітніх та соціальних ресурсів
 - d) Збільшення ризику девіантної поведінки
4. Які демографічні чинники сприяють соціальному сирітству?
 - a) Високий рівень смертності серед дорослих
 - b) Урбанізація та зміни сімейних структур
 - c) Зростання народжуваності
 - d) Масова міграція дорослого населення
5. Основні сімейні чинники соціального сирітства:
 - a) Конфлікти та насильство у сім'ї
 - b) Втрата одного або обох батьків
 - c) Бідність та матеріальна нестабільність
 - d) Велика кількість дітей у сім'ї
6. Соціально-економічні фактори:
 - a) Безробіття та нестабільна зайнятість батьків
 - b) Високий рівень бідності
 - c) Доступність медичних послуг
 - d) Нестача профілактичних програм
7. Правові та інституційні чинники:
 - a) Недосконалість системи соціального захисту
 - b) Відсутність контролю за виконанням батьківських обов'язків
 - c) Ефективна координація між соціальними та освітніми службами
 - d) Обмеженість державних програм підтримки сімей
8. Психологічні наслідки соціального сирітства:
 - a) Емоційна нестабільність
 - b) Зниження рівня самоповаги
 - c) Поліпшення соціальних навичок
 - d) Підвищена тривожність
9. Культурні чинники соціального сирітства:

- a) Низька цінність сімейних традицій
- b) Поширення девіантних моделей поведінки
- c) Підтримка громади та родини
- d) Суспільна байдужість

10. Джерела інформації про соціальне сирітство:

- a) Наукові статті та дослідження
- b) Статистичні дані державних органів
- c) Соціальні мережі без перевірки
- d) Звіти соціальних служб

11. Масова міграція дорослого населення впливає на соціальне сирітство через:

- a) Відсутність нагляду за дітьми
- b) Підвищення доходів сімей
- c) Соціальну ізоляцію дітей
- d) Збільшення освіти дітей

12. Алкогольна та наркотична залежність батьків:

- a) Підвищує ризик залишення дітей без належної опіки
- b) Не впливає на розвиток дитини
- c) Сприяє формуванню соціальної вразливості
- d) Зменшує ризики девіантної поведінки

13. Урбанізація впливає на соціальне сирітство через:

- a) Розрив традиційних сімейних зв'язків
- b) Покращення житлових умов
- c) Зниження взаємодії в родині
- d) Підвищення доходів сімей

14. Психологічні наслідки відсутності батьківської опіки включають:

- a) Емоційну нестабільність
- b) Підвищену тривожність
- c) Соціальну адаптацію та інтеграцію без проблем
- d) Ризик девіантної поведінки

15. Причини недосконалості системи соціального захисту:

- a) Недостатнє фінансування
- b) Відсутність координації між службами
- c) Надлишок соціальних програм
- d) Неефективний контроль

16. Кризові явища (війни, катастрофи) впливають на соціальне сирітство через:

- a) Руйнування сімейного середовища
- b) Масові переселення та внутрішню міграцію
- c) Підвищення рівня освіти
- d) Соціальну дезорганізацію дітей

17. Девіантна поведінка дорослих впливає на дітей через:

- a) Моделювання небажаної поведінки
- b) Підтримку моральних цінностей
- c) Формування психологічної вразливості
- d) Зниження ризику конфліктів

18. Бідність впливає на соціальне сирітство через:
- a) Обмеженість можливостей для виховання
 - b) Відсутність доступу до ресурсів
 - c) Підвищення стабільності сім'ї
 - d) Соціальну ізоляцію дітей
19. Сімейні конфлікти підвищують ризик соціального сирітства через:
- a) Втрату стабільності у сім'ї
 - b) Поширення насильства
 - c) Поліпшення психологічного клімату
 - d) Зниження матеріальної підтримки
20. Втрата одного або обох батьків призводить до:
- a) Підвищеної соціальної вразливості дитини
 - b) Покращення сімейних відносин
 - c) Потреби у соціальній підтримці
 - d) Зменшення психологічних проблем
21. Які програми спрямовані на профілактику соціального сирітства?
- a) Державні програми підтримки сімей
 - b) Волонтерські та громадські ініціативи
 - c) Програми приватного бізнесу, що не пов'язані з сім'єю
 - d) Програми реабілітації дітей
22. Основні завдання соціального працівника:
- a) Підтримка сімей у складних життєвих умовах
 - b) Надання психологічної допомоги дітям
 - c) Контроль за виконанням батьківських обов'язків
 - d) Надання матеріальної допомоги лише офіційним закладам
23. Психологічна реабілітація дітей-сиріт включає:
- a) Індивідуальне консультування
 - b) Групову терапію
 - c) Ігрові методики
 - d) Ігнорування емоційного стану
24. Методи соціальної інтеграції:
- a) Залучення до навчальних та культурних заходів
 - b) Включення у волонтерські програми
 - c) Ізоляція від ровесників
 - d) Підтримка наставництва
25. Міжвідомча взаємодія передбачає:
- a) Координацію роботи соціальних служб, шкіл та медичних установ
 - b) Взаємодію лише між школами
 - c) Взаємодію між не пов'язаними установами
 - d) Виключно адміністративний контроль
26. Оцінка ефективності програм:
- a) Аналіз результатів роботи та змін у дітей
 - b) Опитування працівників
 - c) Виключно фінансовий контроль
 - d) Моніторинг соціальної інтеграції
27. Індивідуальний підхід до дитини передбачає:

- a) Врахування потреб, віку та психологічних особливостей
- b) Використання універсальних методів для всіх
- c) Ігнорування думки дитини
- d) Роботу виключно за стандартами закладу

28. Інформування громади включає:

- a) Проведення просвітницьких заходів
- b) Використання соціальних мереж для поширення інформації
- c) Виключно внутрішні наради
- d) Поширення статистики без пояснень

29. Професійні та етичні принципи соціального працівника:

- a) Конфіденційність та повага до дитини
- b) Використання інформації у власних інтересах
- c) Об'єктивність та неупередженість
- d) Ігнорування потреб родини

30. Комплексний захід для зменшення соціального сирітства може включати:

- a) Профілактичні програми для сімей
- b) Психологічну та соціальну підтримку дітей
- c) Забезпечення доступу до освіти
- d) Ігнорування проблеми в громаді

Дякуємо за щирі відповіді!

Ключ до анкети

№	Правильні відповіді
1	b
2	a, b
3	a, b, d
4	a, b, d
5	a, b, c
6	a, b, d
7	a, b, d
8	a, b, d
9	a, b, d
10	a, b, d
11	a, c

12	a, c
13	a, c
14	a, b, d
15	a, b, d
16	a, b, d
17	a, c
18	a, b, d
19	a, b, d
20	a, c
21	a, b, d
22	a, b, c
23	a, b, c
24	a, b, d
25	a
26	a, d
27	a
28	a, b
29	a, c
30	a, b, c